



Manual de usuario

LG UltraGear™

Gaming Monitor

(Monitor LED*)

* Los monitores LED de LG son monitores LCD con retroiluminación LED.

Antes de utilizar el equipo, lea este manual con atención y consérvelo para consultarlo cuando lo necesite.

34GP950G

www.lg.com

Copyright © 2021 LG Electronics Inc. Reservados todos los derechos.

CONTENIDO

LICENCIA.....	3
INFORMACIÓN DEL AVISO DE SOFTWARE DE CÓDIGO ABIERTO	4
MONTAJE Y PREPARACIÓN	4
USO DEL MONITOR	14
CONFIGURACIÓN DE USUARIO	16
SOLUCIÓN DE PROBLEMAS.....	22
ESPECIFICACIONES DEL PRODUCTO	24

LICENCIA

Cada modelo tiene licencias diferentes. Para obtener más información acerca de las licencias, visite www.lg.com.



Los términos HDMI y HDMI High-Definition Multimedia Interface, y el Logotipo HDMI son marcas comerciales o marcas registradas de HDMI Licensing Administrator, Inc. en los Estados Unidos y en otros países.



The SuperSpeed USB Trident logo is a registered trademark of USB Implementers Forum, Inc.



© 2019 NVIDIA, the NVIDIA logo, and NVIDIA® G-SYNC® ULTIMATE are trademarks and/or registered trademarks of NVIDIA Corporation in the U.S. and other countries.



VESA, VESA logo, DisplayPort compliance logo and DisplayPort compliance logo for dual-mode source devices are all registered trademarks of the Video Electronics Standards Association.

INFORMACIÓN DEL AVISO DE SOFTWARE DE CÓDIGO ABIERTO

Para obtener el código fuente correspondiente GPL, LGPL, MPL y otras licencias de código abierto que contiene este producto, visite <http://opensource.lge.com>. Además del código fuente, podrá descargar las condiciones de las licencias, exención de responsabilidad de la garantía y avisos de copyright. LG Electronics también le proporcionará código abierto en CD-ROM por un importe que cubre los gastos de su distribución (como el soporte, el envío y la manipulación) previa solicitud por correo electrónico a opensource@lge.com. Esta oferta es válida durante un periodo de tres años a partir del último envío de este producto. Esta oferta es válida para cualquier persona que reciba esta información.

MONTAJE Y PREPARACIÓN

PRECAUCIÓN

- Use siempre componentes originales para garantizar su seguridad y un rendimiento óptimo del producto.
- La garantía del producto no cubre los daños o lesiones causados por el uso de elementos falsificados.
- Se recomienda utilizar los componentes suministrados.
- Las ilustraciones de este documento representan los procedimientos más habituales, por lo que podrían diferir del producto real.
- No aplique sustancias extrañas (aceites, lubricantes, etc.) en las piezas con tornillos al montar el producto. (Si lo hace, puede dañar el producto.)
- Si los tornillos se aprietan demasiado fuerte, el monitor podría sufrir daños. La garantía del producto no cubre los daños causados por este motivo.
- No transporte el monitor boca abajo sujetándolo únicamente por la base. El monitor podría separarse del soporte, caer y provocar lesiones personales.
- Cuando levante o mueva el monitor, no toque la pantalla. Si se ejerce fuerza en la pantalla, podría dañarse.
- Para el patrón de aspecto ondulado, a diferencia del método habitual de revestimiento, se aplica un material brillante añadido a la materia prima. Sin el aspecto de pelado, tiene buena durabilidad. Utilícelo con confianza, porque el uso del producto no conlleva ningún problema.

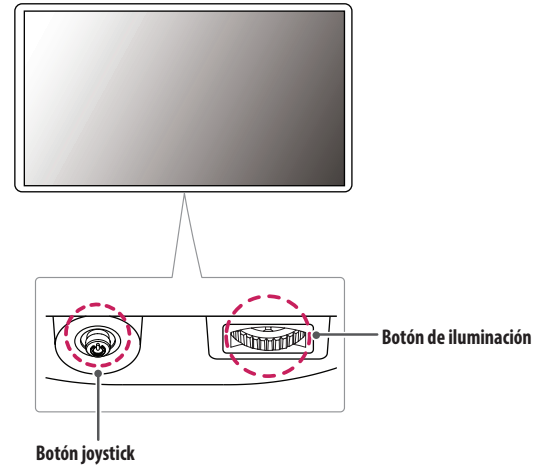
! NOTA

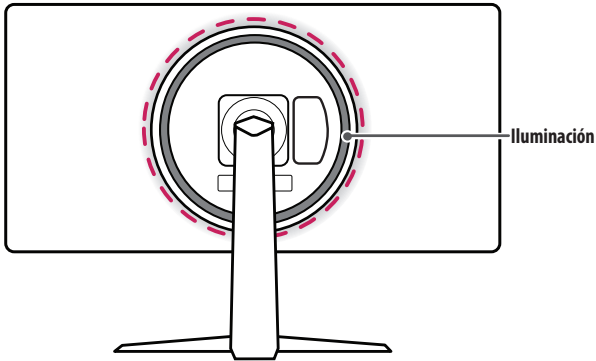
- Los componentes pueden tener un aspecto distinto al de los que se muestran en este manual.
- Toda la información y las especificaciones del producto que se detallan en este manual pueden modificarse sin previo aviso con el fin de mejorar el rendimiento del producto.
- Para adquirir accesorios opcionales, diríjase a una tienda de electrónica o a un sitio de compra en línea. También puede ponerse en contacto con el distribuidor donde haya adquirido el producto.
- El cable de alimentación suministrado puede variar en función de la región.

Software y controladores compatibles

- Puede descargar e instalar la versión más reciente desde el sitio web de LGE (www.lg.com).
 - Controlador del monitor / OnScreen Control / LG UltraGear™ Control Center

Descripción de botones y productos





Cómo utilizar el botón joystick

Puede controlar fácilmente las funciones del monitor pulsando el botón joystick moviéndolo a la izquierda/derecha/arriba/abajo con el dedo.

Funciones básicas

A	B	C	D

A (Encendido): Pulse el botón joystick una vez con el dedo para encender el monitor.

B (Apagado): Mantenga pulsado el botón joystick una vez durante más de 5 segundos con el dedo para apagar el monitor.

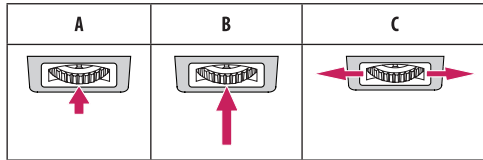
C (Control de volumen): Puede controlar el volumen moviendo el botón joystick a la izquierda o la derecha.

D (Control del brillo de la pantalla): Puede controlar el brillo de la pantalla moviendo el botón joystick hacia arriba/abajo. (solo para SDR)

Cómo utilizar el botón de iluminación

Puede controlar fácilmente las funciones del monitor pulsando el botón de iluminación moviéndolo a la izquierda/derecha con el dedo.

Funciones básicas



Cuando la iluminación está apagada

A: Pulse el botón de iluminación una vez con el dedo para encender la iluminación de la parte trasera del monitor.

B: Mantenga pulsado el botón de iluminación una vez con el dedo para encender la iluminación de la parte trasera del monitor.

C: No operativo

Cuando la iluminación está encendida

A: Puede ajustar el color pulsando el botón de iluminación.

B: Mantenga pulsado el botón de iluminación una vez con el dedo para apagar la iluminación de la parte trasera del monitor.

C: Puede controlar el brillo de la iluminación moviendo el botón de iluminación hacia la izquierda o hacia la derecha.

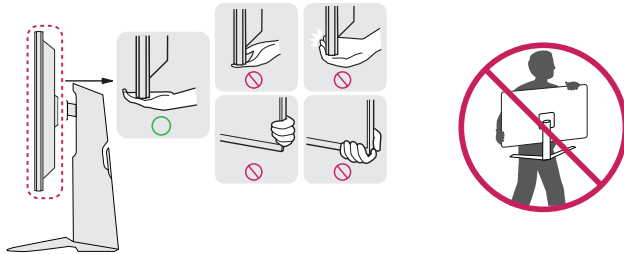
! NOTA

- El botón joystick y el de iluminación se encuentran en la parte inferior del monitor.
- La función de iluminación de la parte posterior del monitor está disponible incluso cuando el monitor está en modo de ahorro de energía o la pantalla está apagada. ([Menu] > [General] > [Opciones de Iluminación] > [Mantener estado de iluminación])
- El LED de luz no sirve para iluminar, tenga presente que cambiar este ajuste puede aumentar el consumo de energía del monitor.

Transporte y elevación del monitor

Antes de levantar o mover el monitor, siga estas instrucciones para evitar rayar o dañar el monitor, y transportarlo de manera segura, independientemente del tamaño y forma que tenga.

- Se recomienda colocar el monitor en su caja o envolverlo con el material de embalaje original antes de intentar moverlo.
- Antes de levantar o mover el monitor, desenchufe el cable de alimentación y los demás cables.
- Sujete con firmeza la parte inferior y el lateral del marco del monitor. No lo sostenga por el panel.
- Al sostener el monitor, la pantalla debería orientarse hacia el lado contrario al que se encuentra usted para evitar rayarla.
- Al transportar el monitor, no lo exponga a sacudidas ni a una vibración excesiva.
- Al transportar el monitor, manténgalo en vertical, nunca lo gire hacia uno de sus lados ni lo incline lateralmente.

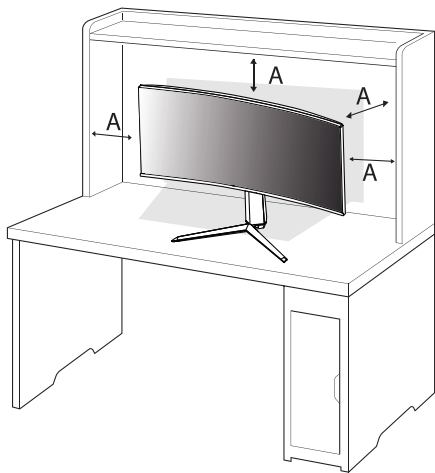


PRECAUCIÓN

- En la medida de lo posible, procure no tocar la pantalla del monitor.
 - Podría dañar la pantalla o algunos de los píxeles empleados para crear las imágenes.
- Si utiliza el panel del monitor sin la base del soporte, su botón joystick podría provocar que el monitor se vuelva inestable y caiga, lo que podría producir lesiones a personas o daños en el monitor. Además, esto podría causar un mal funcionamiento del botón joystick.

Instalación encima de una mesa

- Levante el monitor y colóquelo encima de una mesa en posición vertical. Instálelo a una distancia mínima de 100 mm de la pared para permitir una ventilación adecuada.



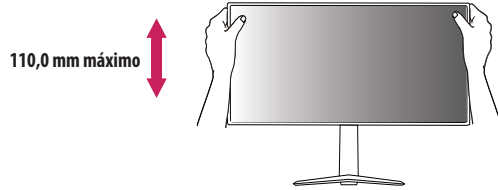
A: 100 mm

PRECAUCIÓN

- Desenchufe el cable de alimentación antes de mover o instalar el monitor. Existe riesgo de descarga eléctrica.
- Asegúrese de utilizar el cable de alimentación que se incluye con el producto y conéctelo a una toma de pared con conexión a tierra.
- Si necesita otro cable de alimentación, póngase en contacto con el distribuidor local o con la tienda minorista más cercana.

Ajuste de la altura del soporte

- 1 Coloque el monitor montado en la base del soporte en posición vertical.
- 2 Sujete el monitor firmemente con ambas manos.



⚠ ADVERTENCIA

- Al ajustar la altura de la pantalla, no coloque la mano en el cuerpo del soporte para evitar lesiones en los dedos.

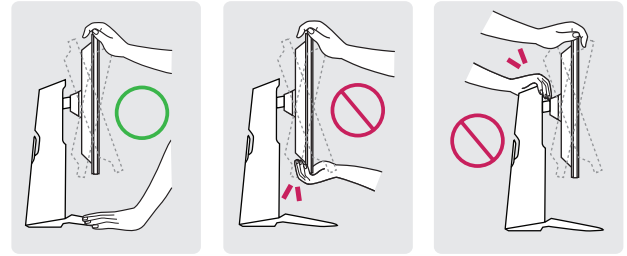
Ajuste del ángulo

- 1 Coloque el monitor montado en la base del soporte en posición vertical.
- 2 Ajuste el ángulo de la pantalla.

El ángulo de la pantalla se puede ajustar hacia delante y atrás entre -5° y 15° para que la visualización sea más cómoda.

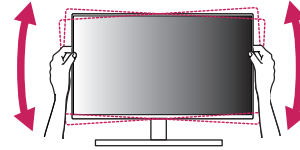
⚠ ADVERTENCIA

- Para evitar que se produzcan lesiones en los dedos al ajustar la pantalla, no sujete la parte inferior del marco del monitor como se muestra a continuación.
- Tenga cuidado de no tocar ni presionar el área de la pantalla al ajustar el ángulo del monitor.



ⓘ NOTA

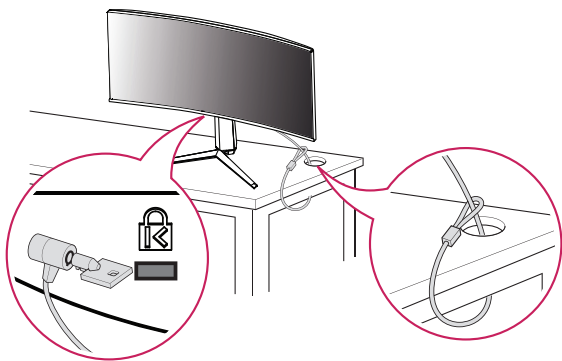
- El lado derecho o izquierdo del cabezal del monitor se puede girar ligeramente hacia arriba o hacia abajo (hasta 3°). Ajuste el nivel horizontal del cabezal del monitor.



Uso del cable de anclaje Kensington

Para obtener más información sobre su instalación y uso, consulte el manual del usuario del cable de anclaje Kensington, o visite el sitio web <http://www.kensington.com>.

Fije el monitor a una mesa con el cable del sistema de seguridad Kensington.

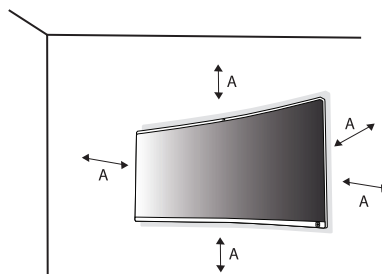


! NOTA

- El sistema de seguridad Kensington es opcional. Puede obtener accesorios opcionales en la mayoría de tiendas de electrónica.

Instalación en una pared

Este monitor cumple las especificaciones de la placa de montaje en pared y de otros dispositivos compatibles. Instale el monitor a una distancia mínima de 100 mm de la pared y deje unos 100 mm de espacio en cada lado del monitor para permitir una ventilación adecuada. Puede obtener instrucciones de instalación detalladas en cualquier tienda minorista. Asimismo, consulte el manual para obtener información sobre cómo montar e instalar un soporte de montaje en pared con inclinación.

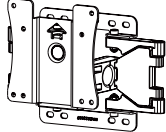


A: 100 mm

Instalación de la placa de montaje en pared

Si instala el monitor en una pared, fije un soporte de montaje en pared (opcional) en la parte trasera del monitor.

Asegúrese de que el soporte de montaje en pared esté bien fijado al monitor y a la pared.

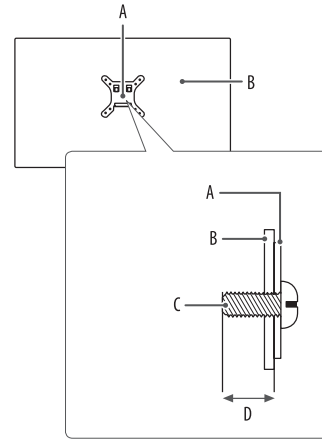
Montaje en pared (mm)	100 x 100
Tornillo estándar	M4 x L10
Número de tornillos	4
Placa de montaje en pared (opcional)	LSW 149 

! NOTA

- Utilice los tornillos especificados por el estándar VESA.
- El kit de montaje en pared incluye una guía de instalación y todas las piezas necesarias.
- El soporte de montaje en pared es opcional. Puede solicitar accesorios opcionales a su distribuidor local.
- La longitud de los tornillos puede variar en función del soporte de montaje en pared. Si utiliza tornillos con una longitud superior a la estándar, podría dañarse el interior del producto.
- Para obtener más información, consulte el manual del usuario del soporte de montaje en pared.
- Tenga cuidado de no ejercer demasiada fuerza al montar la placa de montaje en pared, ya que podría dañarse la pantalla.
- Quite la base antes de instalar el monitor en un montaje en pared. Para ello, realice el montaje del soporte de manera inversa.

⚠ PRECAUCIÓN

- Desenchufe el cable de alimentación antes de mover o instalar el monitor para evitar que se produzcan descargas eléctricas.
- Si el monitor se instala en el techo o en una pared inclinada, puede caerse y provocar lesiones. Utilice un soporte de montaje en pared autorizado por LG y póngase en contacto con el distribuidor local o con personal cualificado.
- Para evitar lesiones, este aparato debe fijarse a la pared de forma segura según se indica en las instrucciones de instalación.
- Si los tornillos se aprietan demasiado fuerte, el monitor podría sufrir daños. La garantía del producto no cubre los daños causados por este motivo.
- Utilice el soporte de montaje en pared y los tornillos conformes al estándar VESA. La garantía del producto no cubre los daños causados por el uso o uso indebido de componentes inadecuados.
- Cuando se mida desde la parte posterior del monitor, la longitud de cada uno de los tornillos instalados debe ser de 8 mm o menos.



- A: Placa de montaje en pared
- B: Parte posterior del monitor
- C: Tornillo estándar
- D: 8 mm máximo

USO DEL MONITOR

- Las ilustraciones de este manual pueden variar con respecto al producto real. Pulse el botón joystick, vaya a [Menu] > [Entrada] y, a continuación, seleccione la opción de entrada.

PRECAUCIÓN

- Si utiliza cables genéricos que no estén certificados por LG, es posible que no vea la pantalla o que la imagen tenga ruido.
- No presione la pantalla durante mucho tiempo. La imagen se podría distorsionar.
- No visualice una imagen fija en la pantalla durante mucho tiempo. La imagen podría quedar impresa. Utilice un salvapantallas para PC si es posible.
- Para conectar el cable de alimentación a la toma, utilice una regleta (de 3 tomas) con conexión a tierra o una toma de pared con conexión a tierra.
- Es posible que el monitor parpadee cuando se encienda en un lugar a baja temperatura. Esto es normal.
- Es posible que a veces aparezcan puntos rojos, verdes o azules en la pantalla. Esto es normal.

Conexión a un PC

- Este monitor es compatible con la función Plug and Play*.

* Plug and Play: Función que permite conectar un dispositivo al ordenador sin tener que reconfigurar nada ni instalar ningún controlador manualmente.

Conexión HDMI

Transmite las señales de audio y vídeo digitales de un PC al monitor.

PRECAUCIÓN

- El uso de un cable de DVI a HDMI / DP (DisplayPort) a HDMI puede causar problemas de compatibilidad.
- Utilice un cable certificado con el logotipo HDMI. Si no utiliza un cable HDMI certificado, es posible que la pantalla no se muestre o que se produzca un error de conexión.
- Tipos de cable HDMI recomendados
 - Cable HDMI[®]/™ de alta velocidad
 - Cable HDMI[®]/™ de alta velocidad con Ethernet

Conexión DisplayPort

Transmite las señales de audio y vídeo digitales de un PC al monitor.

! NOTA

- Puede que no haya salida de vídeo o audio en función de la versión de DP (DisplayPort) del PC.
- Si está utilizando una tarjeta gráfica de salida Mini DisplayPort, utilice un cable de Mini DP a DP (Mini DisplayPort a DisplayPort) o un adaptador que sea compatible con DisplayPort1.4. (Se vende por separado)

Conexión a dispositivos AV

Conexión HDMI

La conexión HDMI transmite señales de audio y vídeo digitales desde el dispositivo AV al monitor.

! NOTA

- El uso de un cable de DVI a HDMI / DP (DisplayPort) a HDMI puede causar problemas de compatibilidad.
- Utilice un cable certificado con el logotipo HDMI. Si no utiliza un cable HDMI certificado, es posible que la pantalla no se muestre o que se produzca un error de conexión.
- Tipos de cable HDMI recomendados
 - Cable HDMI®/™ de alta velocidad
 - Cable HDMI®/™ de alta velocidad con Ethernet

Conexión de periféricos

Conexión de un dispositivo USB

El puerto USB en el producto funciona como un concentrador USB.

Para utilizar USB 3.0. conecte al PC el cable USB 3.0 de tipo A-B del producto.

Los dispositivos periféricos conectados al puerto USB IN se pueden controlar desde el PC.

! NOTA

- Se recomienda que instale todas las actualizaciones de Windows para mantener su Windows actualizado antes de conectar el producto para su uso.
- Los dispositivos periféricos se venden por separado.
- Se puede conectar un teclado, un ratón o un dispositivo USB al puerto USB.
- La velocidad de carga puede variar en función del dispositivo.

⚠ PRECAUCIÓN

- Precauciones al utilizar un dispositivo USB.
 - Puede que no se reconozca un dispositivo USB con un programa de reconocimiento automático instalado o que utilice su propio controlador.
 - Algunos dispositivos USB podrían no ser compatibles o no funcionar correctamente.
 - Se recomienda utilizar un concentrador USB o una unidad de disco duro con alimentación eléctrica. (Si la alimentación eléctrica no es la adecuada, es posible que no se reconozca correctamente el dispositivo USB).

Conexión de auriculares

Conecte periféricos al monitor a través de la toma de auriculares.

! NOTA

- Los dispositivos periféricos se venden por separado.
- En función de los ajustes de audio del PC y del dispositivo externo, la función de los auriculares y los altavoces puede estar limitada.
- Si utiliza auriculares con clavija en ángulo, pueden surgir problemas a la hora de conectar otro dispositivo externo al monitor. Por lo tanto, se recomienda el uso de auriculares con clavija recta.



En ángulo



Recto
(Recomendado)

Puerto SERVICE ONLY

Este puerto solo se utiliza para "servicio".

El puerto de servicio USB no se proporciona para la alimentación USB general y lo controla el fabricante con la herramienta de servicio.

CONFIGURACIÓN DE USUARIO

! NOTA

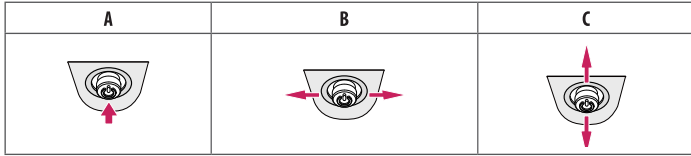
- Es posible que el menú en pantalla (OSD) del monitor no coincida exactamente con el de las imágenes incluidas en este manual.

Activación del menú principal



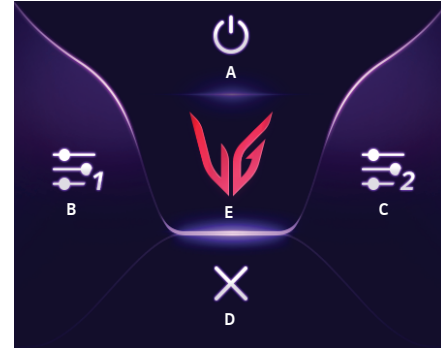
Botón joystick

- 1 Pulse el botón joystick en la parte inferior del monitor.
- 2 Mueva el botón joystick hacia arriba o abajo (▲ / ▼) y a la izquierda o la derecha (◀ / ▶) para establecer las opciones.
- 3 Pulse el botón joystick una vez más para salir del menú principal.



- A**
- Menú principal desactivado: Permite activar el menú principal.
 - Menú principal activado: Permite acceder a las opciones del [Menu]. (Si mantiene pulsado el botón durante más de 5 segundos, Puede apagar el monitor en cualquier momento, incluso cuando la función OSD está activada.)
- B**
- Menú principal desactivado: Permite ajustar el nivel de volumen del monitor. (◀▶)
 - Menú principal activado: Permite acceder a la función [Entrada]. (◀) / Entra en la función [Modo Juego]. (▶) (solo para SDR)
- C**
- Menú principal desactivado: Permite ajustar el nivel de brillo del monitor. (▲, ▼) (solo para SDR)
 - Menú principal activado: Permite apagar el monitor. (▲) / Permite salir del menú principal. (▼)

Opciones del menú principal



Menú principal	Descripción
A: [Apagar]	Permite apagar el monitor.
B: [Entrada]	Establece el modo de entrada. (Predeterminado) <ul style="list-style-type: none"> • Puede personalizar la parte izquierda (B) del menú principal para acceder fácilmente a su menú preferido. ([Menu] > [General] > [Tecla 1 def. por usuario])
C: [Modo Juego]	Establece el modo de juego para juegos. (Predeterminado) <ul style="list-style-type: none"> • Puede personalizar la parte derecha (C) del menú principal para acceder fácilmente a su menú preferido. ([Menu] > [General] > [Tecla 2 def. por usuario])
D: [Salir]	Permite salir del menú principal.
E: [Menu]	Permite configurar los ajustes de la pantalla.

Configuración de menú

- 1 Para acceder al menú OSD, pulse el botón joystick en la parte inferior del monitor y, a continuación, acceda al [Menu].
- 2 Mueva el botón joystick hacia arriba o abajo y a la izquierda o la derecha para establecer las opciones.
- 3 Para volver al menú superior o ajustar otros elementos del menú, mueva el botón joystick a ◀ o púselo (⏪).
- 4 Si desea salir del menú OSD, mueva el botón joystick hacia ◀ hasta salir.



[Modo Juego]



[Ajustar Juego]



[Ajustar Imagen]



[Entrada]



[General]

[Modo Juego]

[Menu] > [Modo Juego]

! NOTA

El [Modo Juego] no se puede seleccionar cuando HDR está activado.

[Modo Juego] en la señal SDR (No HDR)

- [Jugador 1]/[Jugador 2]: Los modos de imagen [Jugador 1] y [Jugador 2] permiten guardar dos conjuntos de ajustes de imagen personalizados, incluidas opciones relacionadas con juegos.
- [FPS]: Este modo está optimizado para juegos FPS. Es adecuado para juegos FPS muy oscuros.
- [RTS]: Este modo está optimizado para juegos RTS.
- [Lector]: Permite optimizar la pantalla para leer documentos. Puede iluminar la pantalla en el menú OSD.
- [sRGB]: Un color del espacio RGB estándar para el monitor y la impresora.

[Ajustar Juego]

[Menu] > [Ajustar Juego]

- [Overclock]
 - [On]: Configura la opción de Overclock a una tasa de actualización más alta que la indicada en las especificaciones del panel.
 - [Off]: Desactiva la opción de mejora mediante Overclock.
- ❗ **NOTA**
- [Overclock]
 - Tras reiniciar el monitor, debe cambiar la tasa de actualización máxima en el panel de control de NVIDIA.
 - Si la pantalla muestra imágenes anormales, desactive la opción de Overclock.
 - La función solo se puede utilizar mediante DisplayPort.
 - Las características/rendimiento de la función Overclock puede variar en función de la tarjeta gráfica o del contenido de juegos.
 - No garantizamos el rendimiento de la función y no nos hacemos responsables de los efectos colaterales que puedan ocurrir a causa de su activación.
- [Estabilizador de Negros] (solo para SDR): Puede controlar el contraste de negros para mejorar la visibilidad en escenas oscuras. Se pueden distinguir con facilidad los objetos en las pantallas de juegos oscuros.
 - [Alto]: Establece el estabilizador de negro en Alto.
 - [Medio]: Establece el estabilizador de negro en Medio.
 - [Bajo]: Establece el estabilizador de negro en Bajo.
 - [Off]: Desactiva la función.

- [Tiempo de Respuesta]: Ajusta el tiempo de respuesta de las imágenes según la velocidad de la pantalla. Para un entorno normal, se recomienda usar el valor [Rápida]. Para imágenes de rápido movimiento, se recomienda utilizar [Más Rápido]. Si se establece como [Más Rápido], podría provocar adherencia de imágenes.
 - [Más Rápido]: Establece el tiempo de respuesta en Rápido.
 - [Rápida]: Establece el tiempo de respuesta en Rápido.
 - [Normal]: Establece el tiempo de respuesta en Normal.
 - [Off]: Desactiva la función.
- [Crosshair]: Añade una marca en el centro de la pantalla para juegos de disparos en primera persona (FPS, de First Person Shooter). Los usuarios pueden seleccionar la mira que mejor se adapte a su entorno de juego entre cuatro opciones distintas.
 - [Contador de FPS]
 - [On]: El indicador se muestra en la parte superior izquierda de la pantalla. Reflejará la velocidad de fotogramas real que se recibe en la entrada.
 - [Off]: Desactiva la función.

❗ **NOTA**

- Las funciones [Contador de FPS] y [Crosshair] no se pueden usar al mismo tiempo.

[Menu] > [Ajustar Juego] > [Reinicio del Juego]

- [¿Quiere restablecer los ajustes de su Juego?]
 - [No]: Permite cancelar la selección.
 - [Si]: Restablece los ajustes predeterminados.

[Ajustar Imagen]

[Menu] > [Ajustar Imagen]

- [Brillo/Contraste] (solo para SDR): Permite ajustar el brillo y el contraste de color de la pantalla.
- [Gamma] (solo para SDR)
 - [Modo 1], [Modo 2], [Modo 3]: Cuanto mayor sea el valor de gamma, más oscura se verá la imagen. Del mismo modo, cuanto menor sea el valor de gamma, más clara se verá la imagen.
- [Temperat.] (solo para SDR): Ajuste su temperatura de color.
 - [Usuario]: El usuario puede personalizar el color rojo, verde y azul.
 - [Calido]: Permite establecer el color de la pantalla en un tono rojizo.
 - [Medio]: Permite establecer el color de la pantalla en un tono entre rojo y azul.
 - [Frio]: Permite establecer el color de la pantalla en un tono azulado.
- [R/G/B] (solo para SDR): Puede personalizar el color de la imagen con los colores rojo, verde y azul.
- [Seis Colores] (solo para SDR): Para cumplir los requisitos de color del usuario, permite ajustar de la saturación de los seis colores (rojo, verde, azul, cian, magenta y amarillo) y guardar los ajustes.
 - Saturación: Ajusta la saturación de los colores de la pantalla. Cuanto menor sea el valor, menos saturados y brillantes serán los colores. Cuanto mayor sea el valor, más saturados y oscuros serán los colores.
- [Atenuación local]: Maximiza la relación de contraste haciendo que las zonas claras de la pantalla sean más claras y las zonas oscuras sean más oscuras. Si desactiva esta opción, puede aumentar el consumo energético.
 - [Agresivo]: Define la atenuación local como agresiva.
 - [Normal]: Define la atenuación local como normal.
 - [Liso]: Define la atenuación local como liso.
 - [Off]: Desactiva la función.

[Menu] > [Ajustar Imagen] > [reinicio de la imagen]

- [¿Quieres Reiniciar la configuración de la imagen?]
- [No]: Permite cancelar la selección.
- [Si]: Restablece los ajustes predeterminados.

[Entrada]

[Menu] > [Entrada]

- [Lista de entradas]: Permite seleccionar el modo de entrada.
- [Relación de aspecto]: Ajusta la proporción de la pantalla. Con la resolución recomendada, la pantalla tiene el mismo aspecto en las opciones [ancho completo] y [Original].
 - [ancho completo]: Muestra el vídeo en pantalla panorámica, con independencia de la entrada de señal de vídeo.
 - [Original]: Muestra el vídeo según la relación de aspecto de la señal de entrada de vídeo.
- [Entrada del interruptor automático]: Cuando la [Entrada del interruptor automático] está en [On], la pantalla cambiará automáticamente a la nueva entrada cuando está conectado.

[General]

[Menu] > [General]

- [Idioma]: Permite visualizar la pantalla del menú en el idioma deseado.
- [Tecla1 def. por usuario]/[Tecla 2 def. por usuario]: Puede personalizar el menú principal para acceder fácilmente a su menú preferido. [Tecla1 def. por usuario] y [Tecla 2 def. por usuario] aparecen en el lado izquierdo/derecho del menú principal.
- [LED de alimentación]

Cuando la función del LED de alimentación está encendida, funciona como se indica a continuación:

 - Modo encendido: La luz se enciende
 - Modo de inactividad (modo de espera): Parpadeando
 - Modo apagado: Apagado
- [Opciones de Iluminación]: Al apagar el monitor, puede establecer [Mantener estado de iluminación] o [Apagar Iluminación].
 - [Mantener estado de iluminación]: Cuando el monitor se apaga, la luz de la parte trasera del monitor siempre está encendida.
 - [Apagar Iluminación]: Cuando el monitor se apaga, la luz de la parte trasera del monitor se apaga. Cuando el monitor se enciende, se activa el estado de luz seleccionado.

- [Espera Automática]: Si no hay ninguna operación en el monitor durante un periodo determinado de tiempo, el monitor pasará automáticamente a modo de espera.
- [Zumbador]: Esta función permite establecer el sonido del Zumbador cuando el monitor está en On.
- [Bloquear OSD]: Esta función desactiva la configuración y ajuste de los menús. Todas las funciones están desactivadas excepto [Brillo/Contraste] en [Ajustar Imagen], [Lista de entradas] en [Entrada], [Bloquear OSD] e [Información] en [General].
- [Sueño Profundo]: Esta función apaga el monitor cuando no se detecta ninguna señal de la entrada HDMI o DisplayPort después de 13 minutos aproximadamente.
 - [On]: Activa el [Sueño Profundo].
 - [Off]: Desactiva la función.
- [Información]: Se mostrará la siguiente información de pantalla: modelo, tiempo de encendido total, resolución, modo, entrada, formato, rango y EOTF.

[Menu] > [General] > [Restablecer a la configuración inicial]

- [¿Desea reiniciar sus ajustes?]
 - [No]: Permite cancelar el restablecimiento.
 - [Si]: Restablece los ajustes predeterminados.

SOLUCIÓN DE PROBLEMAS

No se muestra nada en la pantalla.

- ¿Está enchufado el cable de alimentación del monitor?
 - Compruebe que el cable de alimentación esté bien conectado a la toma.
- ¿Está enchufado el adaptador del monitor?
 - Asegúrese de utilizar el adaptador que se suministra con el paquete del producto.
- ¿Está encendido el LED de encendido?
 - Compruebe que el cable de alimentación esté conectado y pulse el botón de encendido.
- ¿El dispositivo está encendido y el LED de encendido está iluminado en rojo?
 - Compruebe que la entrada conectada esté activada ([Menu] > [Entrada]).
- ¿Parpadea el LED de encendido?
 - Si el monitor se encuentra en modo de inactividad, mueva el ratón o pulse cualquier tecla del teclado para encender la pantalla.
 - Compruebe que el ordenador esté encendido.
- ¿Se muestra el mensaje [La pantalla no está configurada con la resolución óptima. Cuando no se ve el video o la pantalla parpadea, ver la guía de solución de problemas en el manual del propietario del producto.]?
 - Esto ocurre cuando las señales de la PC (tarjeta gráfica) están fuera del rango de frecuencia horizontal o vertical recomendada del monitor. Consulte la sección Especificaciones del producto de este manual para establecer la frecuencia adecuada.

- ¿Se muestra el mensaje [Sin Señal]?
 - Este mensaje aparece cuando no se detecta ningún cable de señal entre el PC y el monitor, o si el cable está desconectado. Compruebe el cable y vuelva a conectarlo.
- ¿Aparece el mensaje [Señal Fuera de Rango]?
 - Esto sucede cuando las señales transferidas desde el PC (tarjeta gráfica) se encuentran fuera del rango de frecuencias horizontal o vertical del monitor. Consulte la sección Especificaciones del producto de este manual para establecer la frecuencia adecuada.

Algunas funciones están desactivadas.

- ¿Hay alguna función que no esté disponible al pulsar el botón Menú?
 - El OSD está bloqueado. Desactive [Bloquear OSD] en [General].
 - Compruebe los ajustes del PC y la señal de entrada. (HDR, sin señal)

¿Ve el mensaje "Monitor no reconocido, monitor Plug and Play (VESA DDC) encontrado"?

- ¿Ha instalado el controlador de la pantalla?
 - Asegúrese de instalar el controlador de la pantalla desde nuestra página web: <http://www.lg.com>.
 - Asegúrese de comprobar que la tarjeta gráfica sea compatible con la función Plug and Play.

Hay una imagen impresa en la pantalla.

- ¿Se ve la imagen impresa incluso con el monitor apagado?
 - Visualizar una imagen fija durante mucho tiempo puede provocar daños en la pantalla y hacer que la imagen se quede impresa.
 - Para prolongar la vida útil del monitor, utilice un salvapantallas.
- ¿Aparecen puntos en la pantalla?
 - Al utilizar el monitor, pueden aparecer manchas pixeladas (rojas, verdes, azules, blancas o negras) en la pantalla. Esto es normal en las pantallas LCD. No se trata de un error ni está relacionado con el rendimiento del monitor.

La imagen de la pantalla es inestable y parpadea, O las imágenes que aparecen en el monitor**dejan rastros de sombras.**

- ¿Ha seleccionado la resolución adecuada?
 - Si la resolución seleccionada es HDMI 1080i 60/50 Hz (entrelazada), es posible que la pantalla parpadee. Cambie la resolución a 1080p o al valor recomendado.

! NOTA

- Si no establece la resolución (óptima) recomendada para la tarjeta gráfica, puede que el texto aparezca borroso, la pantalla atenuada, el área de visualización truncada o la pantalla descentrada.
- Los métodos de configuración pueden variar en función del ordenador o el sistema operativo, y puede que algunas resoluciones no estén disponibles según el rendimiento de la tarjeta gráfica. En ese caso, póngase en contacto con el fabricante del ordenador o de la tarjeta gráfica para obtener ayuda.

La toma de auriculares no emite sonido.

- ¿Se muestran imágenes al utilizar DisplayPort o HDMI sin sonido?
 - Asegúrese de que las conexiones de la toma de auriculares están correctamente conectadas.
 - Intente subir el volumen con el botón joystick.
 - Establezca la salida de audio del PC al monitor que está utilizando. (La configuración puede variar en función del sistema operativo que utilice).

La iluminación de la parte posterior del monitor no se enciende.

- ¿Está enchufado el cable de alimentación del monitor?
 - Compruebe que el cable de alimentación esté bien conectado a la toma.
- ¿Está enchufado el adaptador del monitor?
 - Asegúrese de utilizar el adaptador que se suministra con el paquete del producto.
- ¿Ha pulsado el botón de iluminación?
 - Pulse el botón Iluminación situado en la parte inferior del monitor.

ESPECIFICACIONES DEL PRODUCTO

Las especificaciones están sujetas a cambios sin previo aviso.

El símbolo ~ significa corriente alterna, y el símbolo — significa corriente continua.

Profundidad de color: Compatible con color de 8 / 10 bits.

Resolución

- Máxima resolución:
 - 3440 x 1440 a 100 Hz (HDMI)
 - 3440 x 1440 a 180 Hz (DisplayPort) ([Overclock]: [On])
- Resolución recomendada:
 - 3440 x 1440 a 100 Hz (HDMI)
 - 3440 x 1440 a 144 Hz (DisplayPort)

Adaptador CA/CC

- Modelo: A16-140P1A
Fabricante: CHICONY POWER TECHNOLOGY
 - Entrada: 100-240 V~ 50-60 Hz, 2,0 A
 - Salida: 19 V — 7,37 A
- Modelo: ADS-150KL-19N-3 190140E
Fabricante: SHENZHEN HONOR ELECTRONIC
 - Entrada: 100-240 V~ 50/60 Hz 2,0 A
 - Salida: 19 V — 7,37 A

Condiciones ambientales

- Condiciones de funcionamiento
 - Temperatura: De 0 °C a 40 °C
 - Humedad: Menos del 80 %
- En almacenamiento
 - Temperatura: De -20 °C a 60 °C
 - Humedad: Menos del 85 %

Dimensiones: Tamaño del monitor (Anchura x Profundidad x Altura)

- Soporte incluido (mm): 816,2 x 312,2 x 579,8
- Soporte no incluido (mm): 816,2 x 108,1 x 361,4

Peso (sin embalaje)

- Soporte incluido (kg): 9,1
- Soporte no incluido (kg): 7,0

Fuentes de alimentación

- Clasificación de potencia: 19 V — 5,5 A
- Consumo de energía
 - Modo de funcionamiento: 65 W (Típico)*
 - Modo de inactividad (Modo de espera): ≤ 0,3 W ([Sueño Profundo]: [On])
 - Modo apagado: ≤ 0,3 W

* El Modo de funcionamiento de Consumo de energía se mide con los estándares de prueba de LGE. (Patrón blanco completo, Resolución máxima, Condición predeterminada)

* El nivel de Consumo de energía puede ser diferente en función del estado de funcionamiento y la configuración del monitor.

Modo compatible

(Modo predefinido, HDMI/DisplayPort)

Resolución	Frecuencia horizontal (kHz)	Frecuencia vertical (Hz)	Polaridad (H/V)	Comentarios
640 x 480	31,469	59,94	-/-	
800 x 600	37,879	60,317	+/+	
1024 x 768	48,363	60,0	-/-	
2560 x 1440	183,00	120,0	+/-	Solo HDMI
3440 x 1440	74,29	49,99	+/-	Solo HDMI
3440 x 1440	89,44	59,99	+/-	
3440 x 1440	127,83	85,00	+/-	Solo HDMI
3440 x 1440	150,97	99,98	+/-	Recomendado (HDMI)
3440 x 1440	182,99	119,99	+/-	Solo DisplayPort
3440 x 1440	222,15	143,97	+/-	Recomendado (DisplayPort) Solo DisplayPort
3440 x 1440	248,75	159,97	+/-	Solo DisplayPort ([Overclock]: [On])
3440 x 1440	282,57	179,98	+/-	Solo DisplayPort ([Overclock]: [On])

Tiempo HDMI (VÍdeo)

Resolución	Frecuencia horizontal (kHz)	Frecuencia vertical (Hz)	Comentarios
480P	31,5	60	
576P	31,25	50	
720P	37,5	50	
720P	45	60	
1080P	56,25	50	
1080P	67,5	60	
1080P	135	120	

Monitor HDR

- El monitor es compatible con la función HDR, al detectar contenido HDR aparecerá el mensaje "HDR" en la esquina superior derecha del monitor. El estado de HDR se mostrará como [On] en el menú OSD del monitor.
- Puede que el contenido HDR no funcione adecuadamente según la configuración del SO Windows 10. Compruebe el ajuste On/Off de HDR de Windows.
- Cuando está activada la función HDR, la calidad de los caracteres o la imagen puede ser baja según el rendimiento de la tarjeta gráfica.

Monitor G-SYNC

- El monitor es compatible intencionadamente con la tecnología NVIDIA's G-SYNC y se dirige a la NVIDIA GPU.
- Requisitos para el uso de G-SYNC
 - Interfaz compatible: DisplayPort (el sistema debe ser compatible con DisplayPort 1.4 directamente desde la GPU).
 - Tarjeta gráfica compatible: Se necesita una tarjeta gráfica que sea compatible con G-SYNC de NVIDIA. (Tarjeta gráfica NVIDIA Pascal GPU como GTX 1070, GTX 1080 o superior.)
 - Versión compatible: Asegúrese de actualizar la tarjeta gráfica a la última versión del controlador.
 - Sistema operativo admitido: Windows 10 de 64 bits
- Este monitor es compatible con "**Adaptive Sync**" en DisplayPort y HDMI-VRR en HDMI. (para Xbox One VRR)
- Para obtener más información y los requisitos, consulte la página web de NVIDIA en <http://www.geforce.com/hardware/technology/g-sync>.



El número de serie y el modelo del producto están situados en la parte posterior y en un lateral del mismo.
Anótelos por si alguna vez necesita asistencia.

Modelo _____

N.º de serie _____