

# 使用说明书 液晶显示器

使用前请阅读使用说明。  
保留备用。

20MP48A	22MP48A	23MP48D	24MP48HQ
27MP48HQ	22MP48D	23MP48HQ	
	22MP48HQ		

LG 售后  
官方微信平台



详细使用说明书、驱动程序和关联软件  
请前往 [www.lg.com](http://www.lg.com) 下载。

## 重要预防措施

设计和制造本设备旨在确保您的个人安全，但使用不当可能造成潜在的触电或火灾危险。为了使本显示器中包含的所有防护措施都能正确运行，请遵守以下有关其安装、使用和维修的基本规则。

### 关于安全

仅使用随本设备提供的电源线。如果您使用其他电源线，且如果不是由供应商提供，请确保其经过适用国家标准的认证。如果电源线在任何情况下发生故障，请联系制造商或最近的授权维修服务提供商，以进行更换。

产品耦合器用作断开连接设备。

请确保设备安装在与其连接的墙上插座附近并可轻松使用墙上插座。

只能根据本手册规格中指明的或显示器上列出的电源运行显示器。如果不确定您家里的电源类型，请咨询您的经销商。

交流电源插座过载和延长线都会产生危险。电源线磨损和插头破损也是如此。它们可能会造成触电或火灾危险。请联系维修技术人员进行更换。

只要此设备连接到交流电墙上插座，则即使设备关闭，与交流电源的连接也不会断开。

### 请勿打开显示器：

- 设备内无用户可维修的组件。
- 即使电源关闭时，设备内也有非常危险的高压。
- 如果显示器无法正常运行，请联系您的经销商。

### 为避免人身伤害：

- 不要将显示器放置在倾斜的支架上，除非已正确固定。
- 仅使用制造商推荐的支架。
- 不要让物体落到产品上，也不要撞击产品。不要将任何玩具或物体扔到产品屏幕上。这可能导致人员受伤、产品故障和损坏显示器。

### 为避免火灾或危险：

- 如果您不只是短时间离开房间，请务必关闭显示器。离开家时，切勿让显示器保持在开启状态。
- 避免儿童将物体投入或推入显示器的机壳开口。某些内部部件带有危险电压。
- 切勿添加不是专门设计用于本显示器的配件。
- 显示器要在较长时期内无人看管时，请拔出其与墙上插座的连接。
- 打雷和闪电时，切勿接触电源线和信号电缆，这可能极其危险。这可能导致触电。

### 关于安装

不要让任何物体搁置在电源线上或在电源线上翻滚，而且不要将显示器放置在电源线易于受损的地方。

请勿在近水地方（例如浴缸、洗脸盆、厨房洗碗池、洗衣盆、潮湿的地下室或泳池附近）使用显示器。

显示器的机壳中提供有通风口，以释放运行期间产生的热量。如果这些开口阻塞，积累的热量可能会导致故障，进而造成火灾危险。因此，切勿：

- 将显示器放置在床、沙发、软垫等物品上，因为这样会阻塞底部通风槽。
- 将显示器放置在内置外壳中，除非可提供适当通风。
- 用布或其他材料覆盖开口。
- 将显示器放置在散热器或热源附近或上方。

切勿使用任何坚硬物质摩擦或击打有源矩阵 LCD，因为这可能永久性地刮坏、损毁或损坏有源矩阵 LCD。

不要用手指长时间按压 LCD 屏幕，因为这可能会引起一些后像。

一些坏点可能在屏幕上显示为红点、绿点或蓝点。

但是，这不会对显示器性能产生冲击或影响。

如果可能的话，请使用推荐分辨率，以获得 LCD 显示器的最佳图像质量。如果在除推荐分辨率之外的任何模式下使用，则屏幕上可能出现一些压缩或处理过的图像。但是，这是固定分辨率 LCD 面板的特性。

显示器上长时间显示静止图像可能会在显示器屏幕上留下残影或色斑。为避免出现这种问题，请使用屏幕保护程序，并在不使用产品时关机。因长时间使用而产生的残影或色斑不在本产品的保修范围内。

不要用金属物体震动或刮坏屏幕的前端和侧面。

否则，这可能导致屏幕损坏。

确保面板正面向前，并用双手抱住产品移动。如果跌落产品，则损坏的产品会导致触电或起火。请联系经授权的服务中心进行维修。

避免高温度和高湿度。

请勿将产品安装在靠近油品或油雾来源的墙壁上。

- 否则这可能导致产品损坏并造成产品掉落。

高光前框的显示器，用户应该考虑它的摆放位置，因为高光前框会受环境光线影响而造成反光，影响正常使用。

请勿将产品安装在使用高电压产品的附近。

（例如：电蚊拍）

- 产品可能因为受到电击而发生故障。

### 电源适配器与电源注意事项

如果水分或任何外来物质进入产品（电视、显示器、电源线或电源适配器），请立即拔除电源线并联络服务中心。

- 此外，这可能会使产品损坏，进而导致火灾或触电。

请勿以湿手触摸电源插头或电源适配器。如果插头插脚受潮或有灰尘，请先擦拭使其干燥后使用。

- 否则可能会导致火灾或触电。

请务必将电源线完全插入电源适配器中。

- 若未牢固连接，连接不良可能会造成火灾或触电。

请务必使用 LG ELECTRONICS, INC. 提供或核准的电源线和电源适配器。

- 使用未经核准的产品可能会造成火灾或触电。

拔除电源线时，请始终从插头拔下。请勿过度用力弯曲电源线。

- 电源线可能会被损坏，这可能导致触电或火灾。

请小心不要踩到电源线或电源适配器，或将重物（电器用品、衣物等）置于其上。请小心不要用尖锐物品损坏电源线或电源适配器。

- 受损的电源线可能会造成火灾或触电。

切勿拆解、维修或修改电源线或电源适配器。

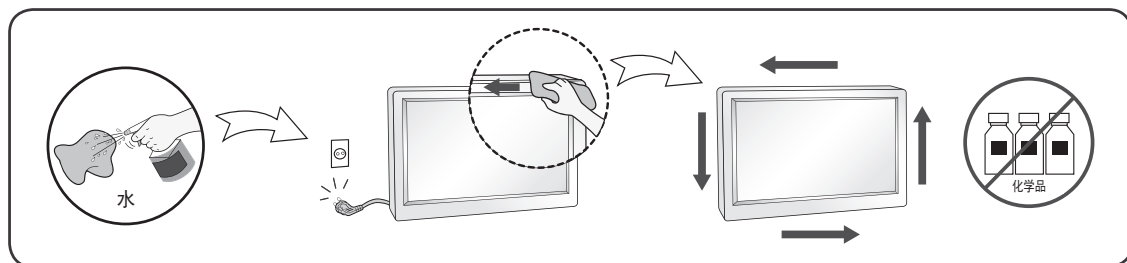
- 这可能会导致火灾或触电。

请保持插座、电源适配器以及电源插头的插脚干净无灰尘或其它异物。

- 这可能导致火灾。

## 关于清洁

- 先拔掉显示器电源，然后再清洁显示器屏幕表面。
- 使用微湿（不湿）的布。不要直接在显示器屏幕上使用气雾剂，因为过多喷雾可能导致触电。
- 清洁产品时，拔出电源线，并使用柔软的布轻轻擦拭以防止刮坏。不要用湿布清洁，也不要将水或其它液体直接喷到产品上。可能引发静电。（不要使用象苯、涂料稀释剂或酒精等化学品）
- 将水喷到柔软的布上 2 到 4 次，然后用它清洁前框；只在一个方向上擦拭。布太湿时会导致染色。



## 关于重新包装

- 不要扔掉纸箱和包装材料。他们是运输本设备的理想容器。将本设备装运到其他位置时，可使用原来的材料将其重新包装。

## 关于处置（仅带 Hg 灯的液晶显示器）

- 此产品中使用的荧光灯含有少量的水银。
- 不要将此产品和普通生活垃圾一起处理。
- 必须根据您当地机构的法规处理此产品。



# 目录

## 1 重要预防措施

---

- 1 关于安全
  - 1 - 请勿打开显示器:
  - 1 - 为避免人身伤害:
  - 1 - 为避免火灾或危险:
- 2 关于安装
- 2 电源适配器与电源注意事项
- 3 关于清洁
- 3 关于重新包装
- 3 关于处置 (仅带Hg灯的液晶显示器)

## 5 许可证

---

## 6 组装与准备

---

- 6 包装清单
- 8 部件及按钮
- 9 部件及按钮
- 10 移动和抬起显示器
- 11 安装显示器
  - 11 - 安装底座
  - 13 - 桌面放置
  - 14 - 使用理线器
  - 16 - 壁挂

## 17 使用本产品

---

- 17 连接PC
  - 17 - D-SUB 连接
  - 17 - DVI-D 连接
  - 18 - HDMI 连接
- 18 连接AV设备
  - 18 - HDMI 连接
- 19 外围设备连接

## 20 用户设定

---

- 20 访问主菜单
- 22 用户设定
  - 22 - 菜单设定
  - 24 - 画面
  - 25 - 色彩
  - 26 - 显示
  - 26 - 声音
  - 27 - 其它
- 28 READER设定
- 29 FUNC. 设定
  - 29 - SMART ENERGY SAVING
  - 30 - 画面模式
  - 31 - 色弱

## 32 简单问题处理指南

---

## 34 规格参数

---

- 44 出厂支持模式 (预设模式, D-SUB/ DVI/HDMI PC)
- 45 -HDMI时序 (视频)
- 45 指示灯

22MP48HQ 23MP48HQ 24MP48HQ 27MP48HQ

## 许可证

每个型号都有不同的许可证。有关许可证的更多信息，请访问 [www.lg.com](http://www.lg.com)。



HDMI、HDMI 高清晰度多媒体接口以及 HDMI 标志是 HDMI Licensing Administrator, Inc. 在美国和其他国家的商标或注册商标。

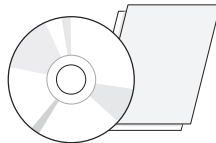
# 组装与准备

## 包装清单

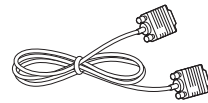
打开包装箱时请检查下列物品是否齐全。如果有缺失，请联系经销商。



显示器



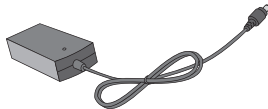
光盘（说明书）/ 卡片



D-SUB 信号线  
（可选件）



电源线



适配器

或



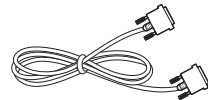
适配器



支架



底座



DVI-D 信号线  
（可选件）

22MP48D

23MP48D

20MP48A

22MP48A

23MP48D

24MP48HQ

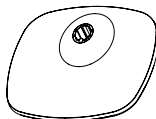
22MP48D

23MP48HQ

22MP48HQ



支架



底座



理线器

27MP48HQ



HDMI 信号线  
（可选件）

22MP48HQ

24MP48HQ

23MP48HQ

27MP48HQ



### 警告

- 请勿使用非标准的配件，以确保安全性与产品的使用寿命。
- 使用非标准的配件所造成的任何损坏或伤害不在保修范围内。



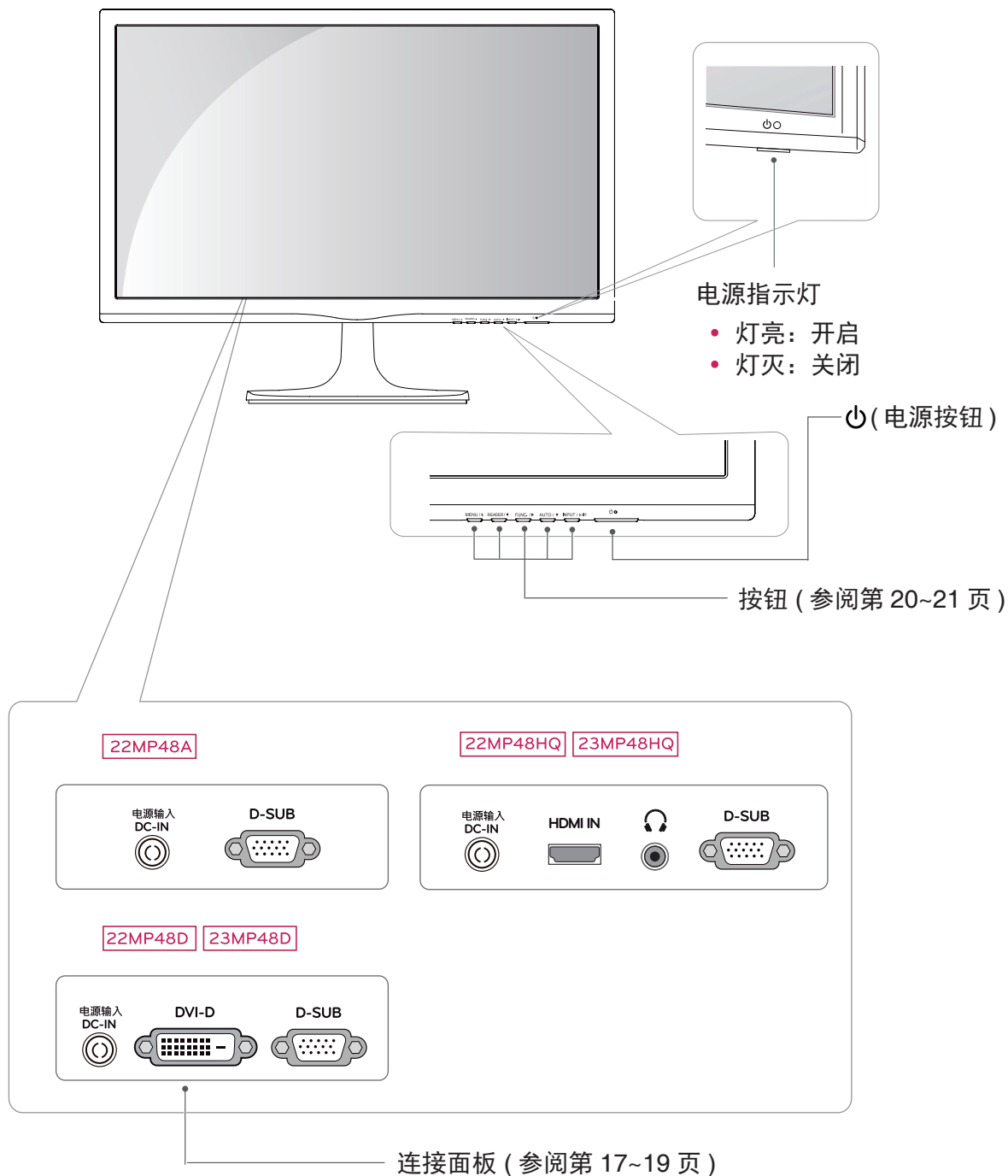
### 注意

- 上图中的附件可能与您的实物有所差别，以最终实物为准。
- 产品规格或使用手册内容可能因产品功能的升级而有所改变，恕不另行通知。

## 8 组装与准备

### 部件及按钮

22MP48A	23MP48D
22MP48D	23MP48HQ
22MP48HQ	

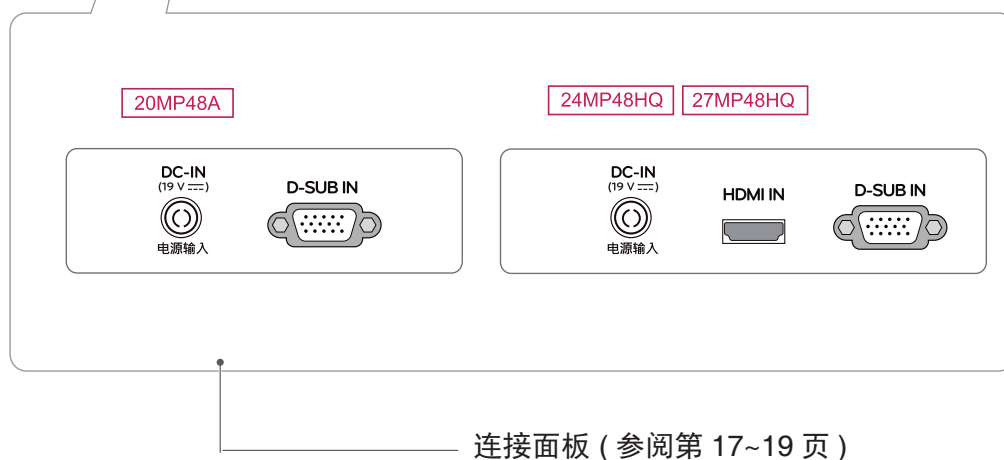
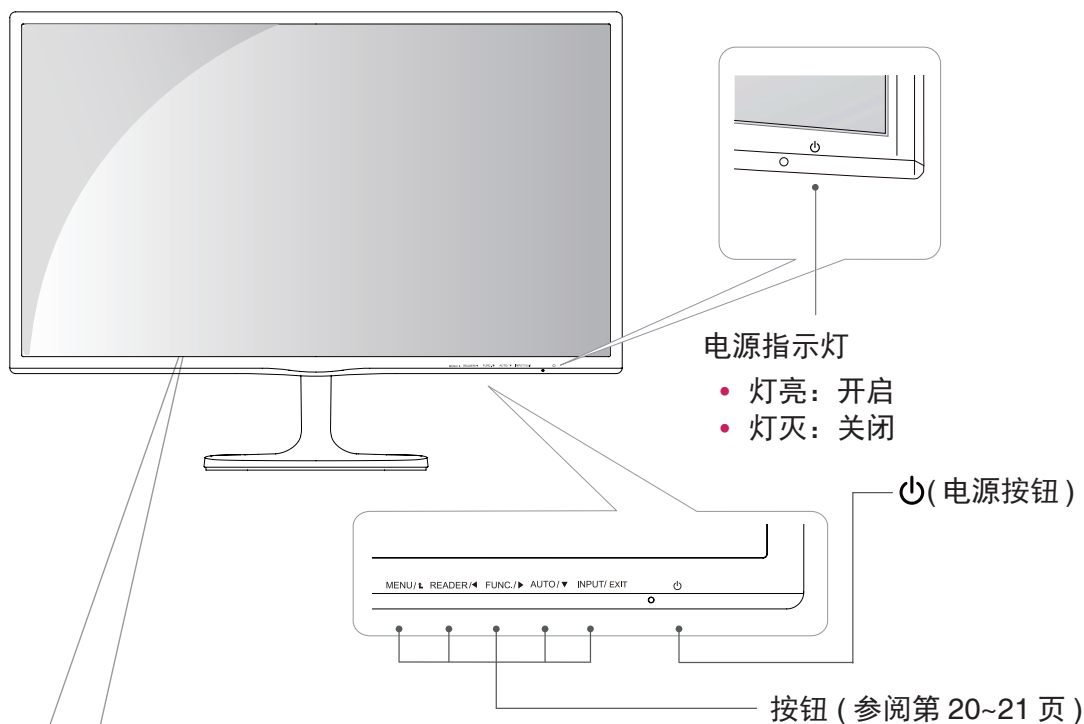


#### ! 注意

- 按钮位于显示器底部。

## 部件及按钮

20MP48A 24MP48HQ 27MP48HQ



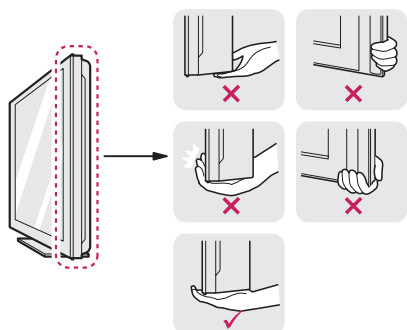
### ! 注意

- 按钮位于显示器底部。

### 移动和抬起显示器

为防止显示器被划伤或损坏并确保安全搬运，当要移动或抬起显示器时，请按照以下说明进行操作（无论您的显示器是何种形状或尺寸）。

- 最明智的做法是，先将显示器置于原装箱子或包装材料中，然后再尝试移动显示器。
- 在移动或抬起显示器之前，请断开电源线和所有电缆。
- 请牢牢扶住显示器机架的顶部和底部。请勿抓住面板本身。



- 抱住显示器时，屏幕应背对您，以防止刮花屏幕。

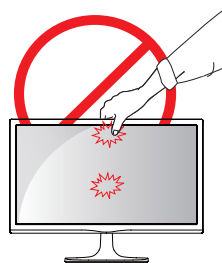


- 移动显示器时，避免对产品造成任何强烈撞击或震动。
- 移动显示器时，请勿将其倒置，也不要将显示器转到侧面或向侧面倾斜。



#### 注意事项

- 尽量避免触摸显示器屏幕。这可能会损坏屏幕或一些用于创建图像的像素。





## 安装显示器

### 安装底座

- 1 将显示器面朝下放在一块软垫或软布上。

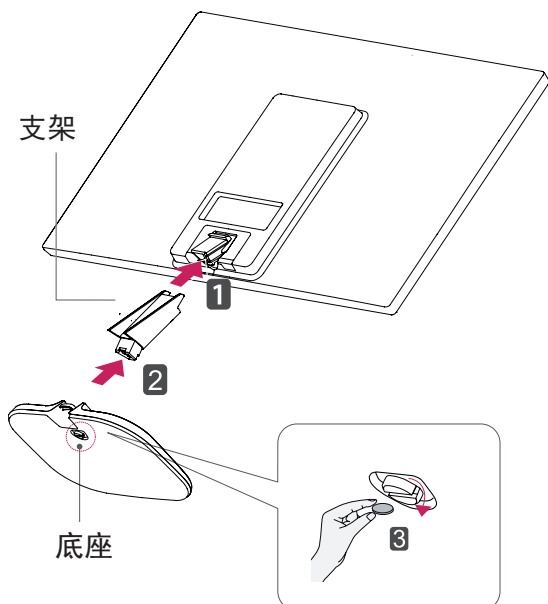


#### 注意事项

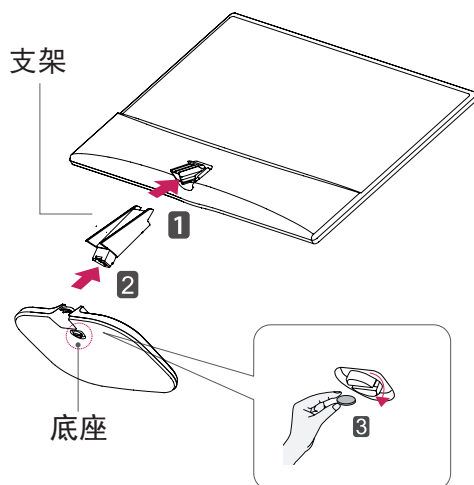
与显示器表面接触时放置软垫或软布是为了防止屏幕受到伤害。

- 2 1 如图所示将支架按照正确的方向组装入产品。
- 2 安装底座。
- 3 用一枚硬币将螺丝顺时针方向拧紧。

22MP48A 23MP48D  
22MP48D 23MP48HQ  
22MP48HQ

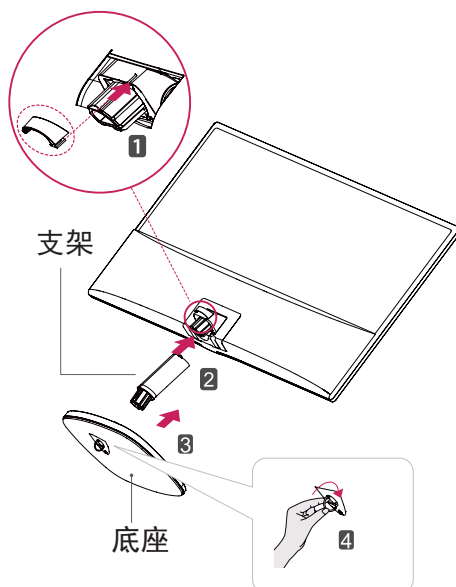


20MP48A 24MP48HQ



- 1 如图所示，安装理线器。
- 2 如图所示将支架按正确方向组装入产品。
- 3 如图所示，按正确方向将底座和支架连接。
- 4 将螺丝顺时针方向拧紧。

27MP48HQ



#### ! 注意

- 您可以以组装产品的相反顺序操作即可拆卸底座。

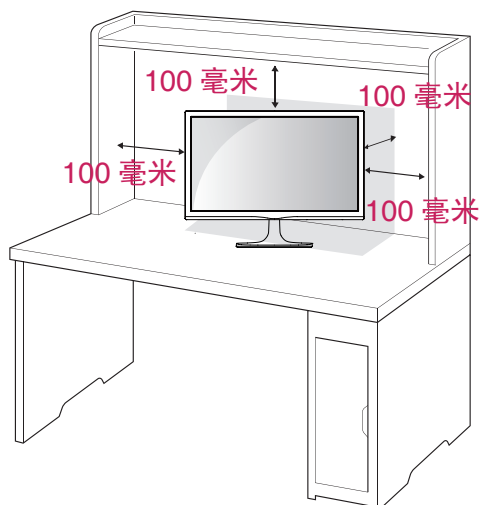


### 注意事项

- 这个图示描绘的是一般机型的连接，您的显示器可能与图中显示的机型不同。
- 请勿在只抓住底座时，将显示器上下颠倒，因为这样可能会使显示器摔落及损坏，或者弄伤您的脚。

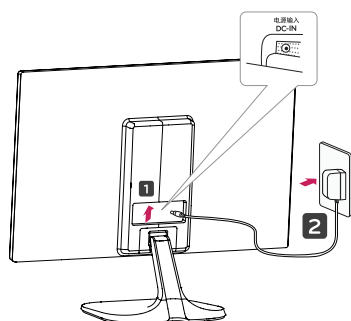
## 桌面放置

- 1 将产品垂直放置在桌子上。请将产品保持距离墙壁至少 100 毫米的空间，以便通风散热。

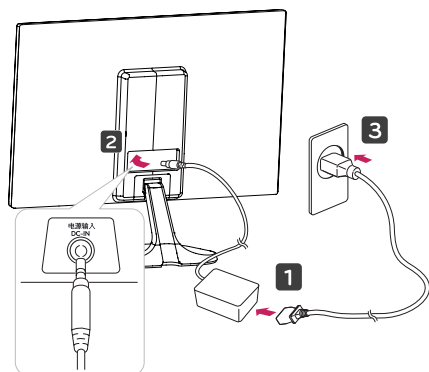


- 2 将电源线连接至墙壁插座上。

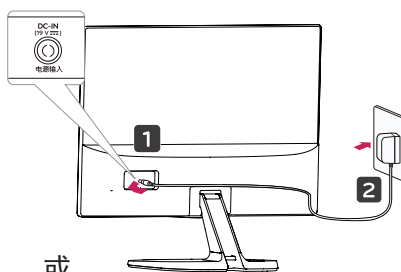
22MP48A 23MP48D  
22MP48D 23MP48HQ  
22MP48HQ



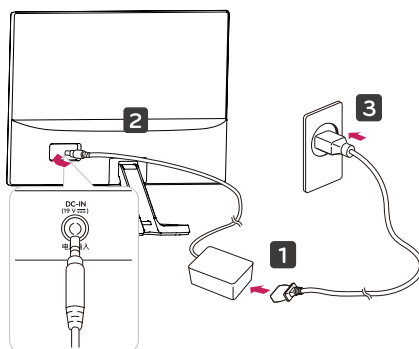
或



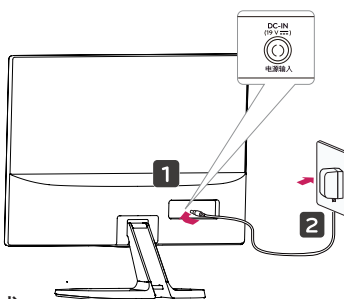
20MP48A



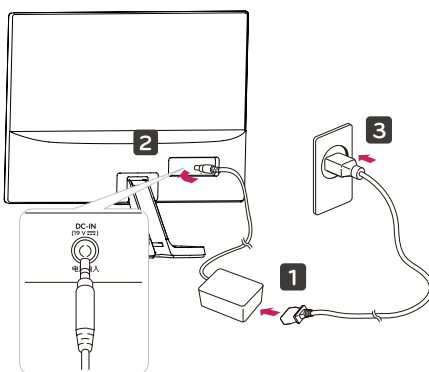
或



24MP48HQ 27MP48HQ



或



- 3 按显示器底部按钮打开电源。



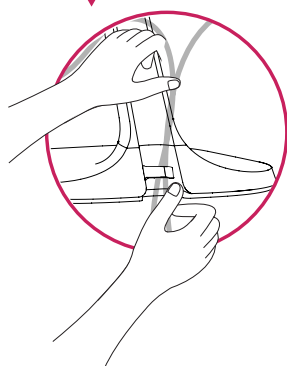
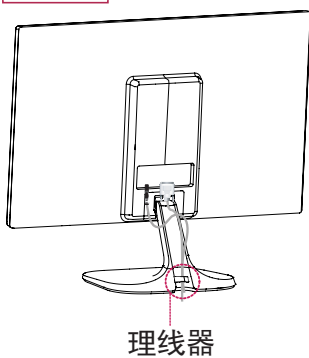
### 注意事项

请在移动产品前拔掉电源线，防止危险发生。

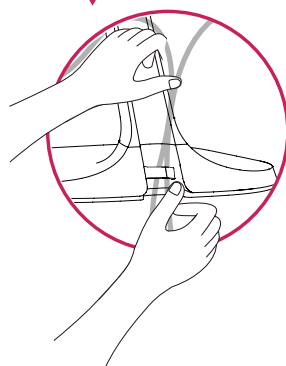
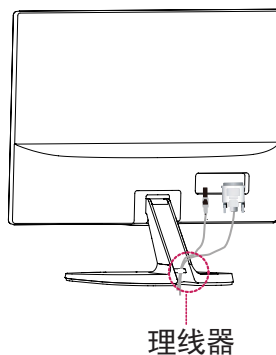
## 14 组装与准备

### 使用理线器

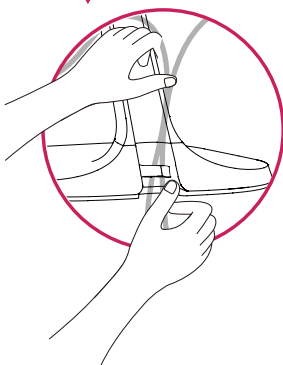
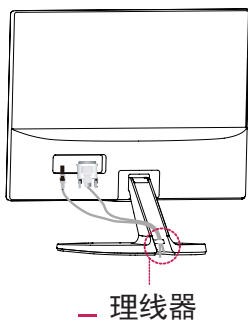
22MP48A 23MP48D  
22MP48D 23MP48HQ  
22MP48HQ



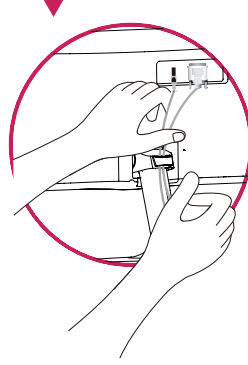
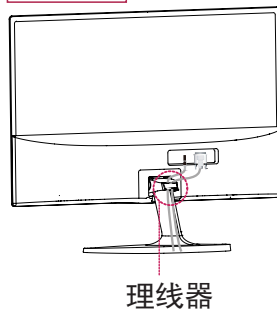
24MP48HQ



20MP48A

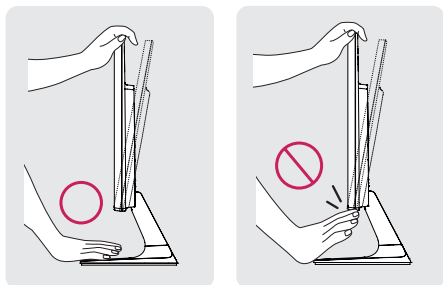


27MP48HQ

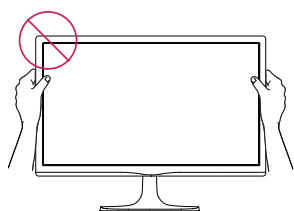


# 警告

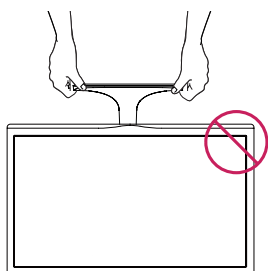
调整面板视角时，不要将手指放入如下图所示显示屏和底座之间。



调整面板视角时不要用手触碰或按压屏幕。



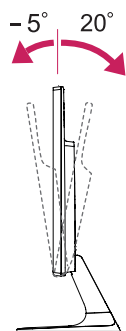
如下图所示，请勿在只抓住底座时，将产品倒立放置，因为这样可能会使显示器摔落及损坏，或者弄伤您的脚。



# 注意

20MP48A 22MP48A 23MP48D 24MP48HQ  
22MP48D 23MP48HQ  
22MP48HQ

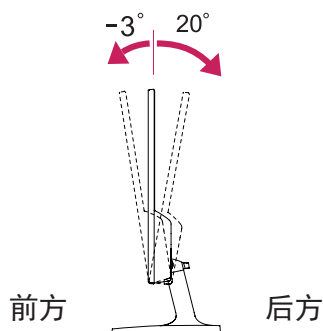
将面板在  $20^{\circ}$  到  $-5^{\circ}$  的范围内调整至您感觉舒适的角度。



# 注意

27MP48HQ

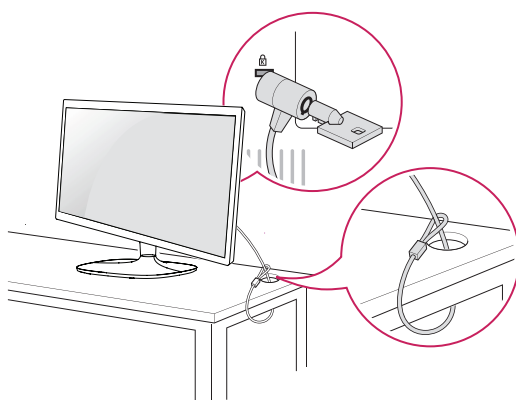
将面板在  $20^{\circ}$  到  $-3^{\circ}$  的范围内调整至您感觉舒适的角度。



## Kensington 防盗系统的使用

本产品在后面板上配备了 Kensington 防盗系统接头。更多有关使用的详细信息，请参阅 Kensington 防盗系统使用手册或者登陆 Kensington 公司的网站主页 <http://www.kensington.com>。

用 Kensington 防盗系统缆绳连接产品和桌子。

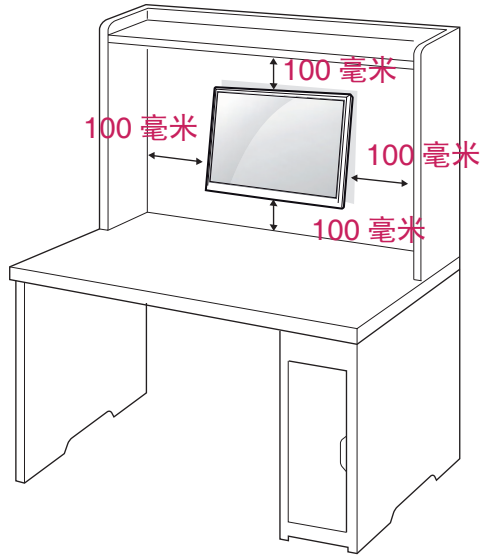


# 注意

Kensington 防盗系统为可选。您可以在大多数计算机用品店买到。

### 壁挂

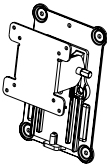
为保持通风散热，请与墙壁和四周保持 100 毫米距离。更详尽的内容请咨询经销商。



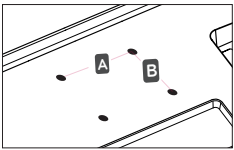
如果您想将显示器安装到墙上，请在显示器的背面加上墙式安装支架（可选）。

当您使用壁挂功能（可选功能）时，请小心安装以防掉落损伤。

- 1 如果您使用了超出标准长度的螺钉，显示器的内部可能会受到损坏。
- 2 如果您使用非标准的螺钉，而导致产品损坏和从安装位置掉落，对此 LG Electronics 不负任何责任。

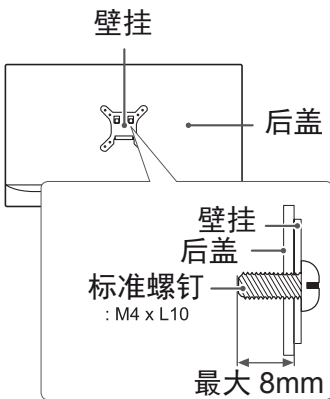
型号	22MP48A	23MP48D
	22MP48D	23MP48HQ
	22MP48HQ	
壁挂 (A x B)	75 x 75	
标准螺钉	M4 x L10	
螺钉数量	4	
壁挂板 (可选)		

### • 壁挂 (AXB)



### ! 注意

- 请先切断电源，再移动或安装产品，防止危险发生。
- 如果您在天花板或者倾斜的墙上安装产品，可能会掉落或引起严重损伤。
- 请使用经过 LG 授权的壁挂，请联系当地经销商或者工作人员。
- 请不要将螺丝拧得太紧，防止伤害产品。
- 必须使用 VESA 标准的螺钉和壁挂装置。任何不遵守说明而造成的任何损坏，不在保修范围内。
- 螺钉进入后盖的长度不可以超出 8mm。



### ! 注意

- 必须使用 VESA 标准的螺钉。
- 壁挂工具包括安装手册和必备的配件。
- 壁挂的支架为可选配件。您可以从经销商处购买。
- 螺钉长短根据壁挂尺寸有所不同。请保证使用合适长度的螺钉。
- 如需详情，请参阅购买壁挂支架时所提供的安装指南。

## 使用本产品

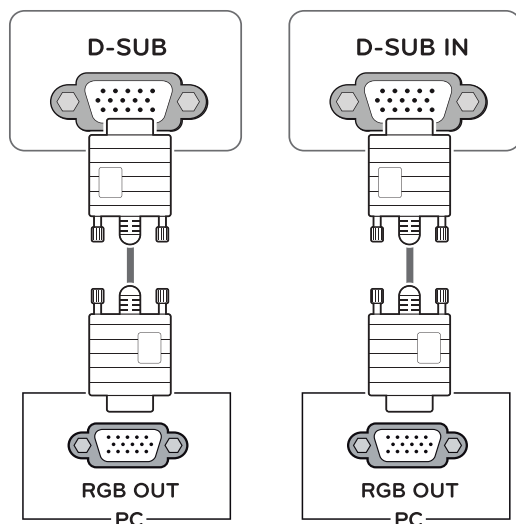
### 连接 PC

- 您的产品支持即插即用功能。
- \* 即插即用功能：PC 可识别用户连接至该 PC 并开启的已连接装置，并且不需要装置设定或用户介入。

### D-SUB 连接

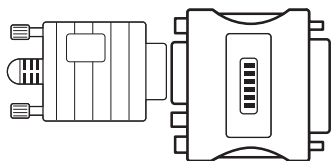
从您的 PC 上传输模拟视频信号到本产品。请用户使用如下所示的带有磁环的屏蔽信号线（15 位 D-SUB 线）。

22MP48A 23MP48D 20MP48A 24MP48HQ  
22MP48D 23MP48HQ 27MP48HQ  
22MP48HQ



#### ! 注意

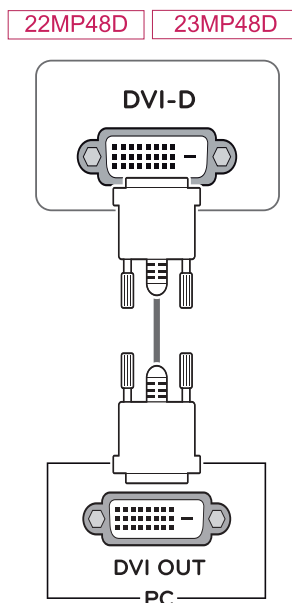
- 如使用 D-SUB 模拟信号线连接苹果机：



- MAC 适配器：苹果机用户需要准备一个单独的适配器，将 15 针 3 行 D-SUB 视频接口转换为 2 行 15 针接口。

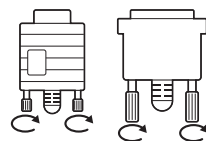
### DVI-D 连接

从您的 PC 上传输数字视频信号到本产品。请用户使用如下所示的 DVI 线缆。



#### 注意事项

- 连接信号输入线并按照图示的箭头方向旋紧信号线。
- 请不要长时间用手指按压屏幕，有可能引起屏幕短暂的模糊。
- 请避免长时间注视显示器以免引起眼部不适。建议使用屏幕保护。

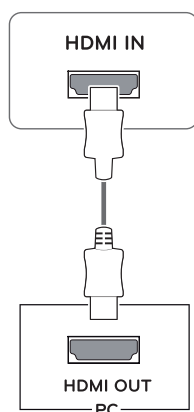




## HDMI 连接

从您的 PC 上传输数字视频和音频信号到本产品。请用户使用如下所示的 HDMI 线连接 PC。

22MP48HQ	24MP48HQ
23MP48HQ	27MP48HQ



### ! 注意

- 如果您使用 HDMI PC，可能会造成兼容性问题。
- 请使用经过认证的带有 HDMI 徽标的线缆。如果您使用未经认证的 HDMI 线缆，屏幕可能没有显示或可能发生连接错误。
- 推荐的 HDMI 线缆类型
  - 高速 HDMI<sup>®</sup>/TM 线缆
  - 高速以太网 HDMI<sup>®</sup>/TM 线缆

### ! 注意

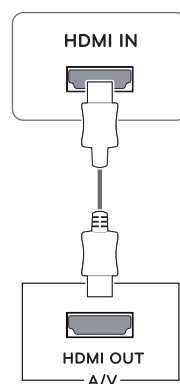
- 当您想使用两个 PC 时，请分别连接信号线（D-SUB/DVI-D/HDMI）。
- 当您在寒冷条件下开启本产品时，屏幕会闪烁。这是正常现象。
- 屏幕上可能会出现部分红色、绿色或蓝色的斑点。这是正常现象。

## 连接 AV 设备

### HDMI 连接

从您的 AV 上传输数字视频和音频信号到本产品。请用户使用如下所示的 HDMI 线连接 AV。

22MP48HQ	24MP48HQ
23MP48HQ	27MP48HQ

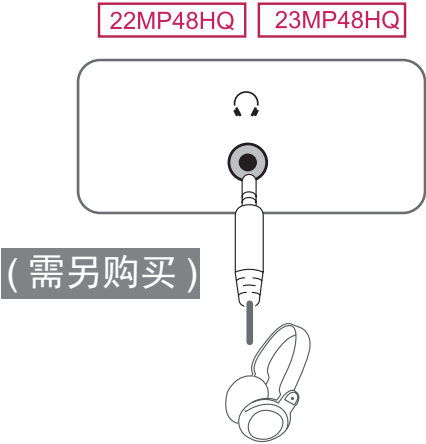


### ! 注意

- 如果您使用 HDMI PC，可能会造成兼容性问题。
- 请使用经过认证的带有 HDMI 徽标的线缆。如果您使用未经认证的 HDMI 线缆，屏幕可能没有显示或可能发生连接错误。
- 推荐的 HDMI 线缆类型
  - 高速 HDMI<sup>®</sup>/TM 线缆
  - 高速以太网 HDMI<sup>®</sup>/TM 线缆

## 外围设备连接

使用外围设备连接耳机接口。



### ! 注意

- 外围设备是单独销售。
- 对于一个弯角耳机，将很难将其连接至一个外围设备，所以用直式。



弯角式



直式

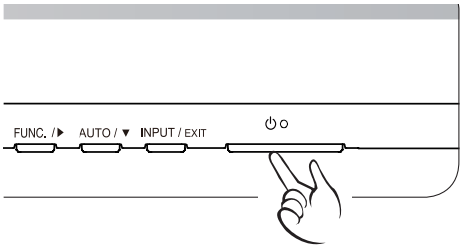
### ! 注意

- 耳机能否正常工作取决于 PC 设置。

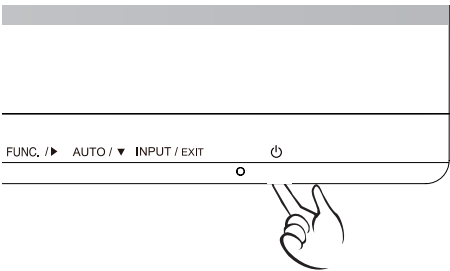
## 画面自动设置功能

按底部上的电源按钮将电源接通，此时显示器会自动执行“画面自动设置功能”。（此功能只适用于模拟信号模式）

22MP48A	23MP48D
22MP48D	23MP48HQ
22MP48HQ	



20MP48A	24MP48HQ	27MP48HQ
---------	----------	----------




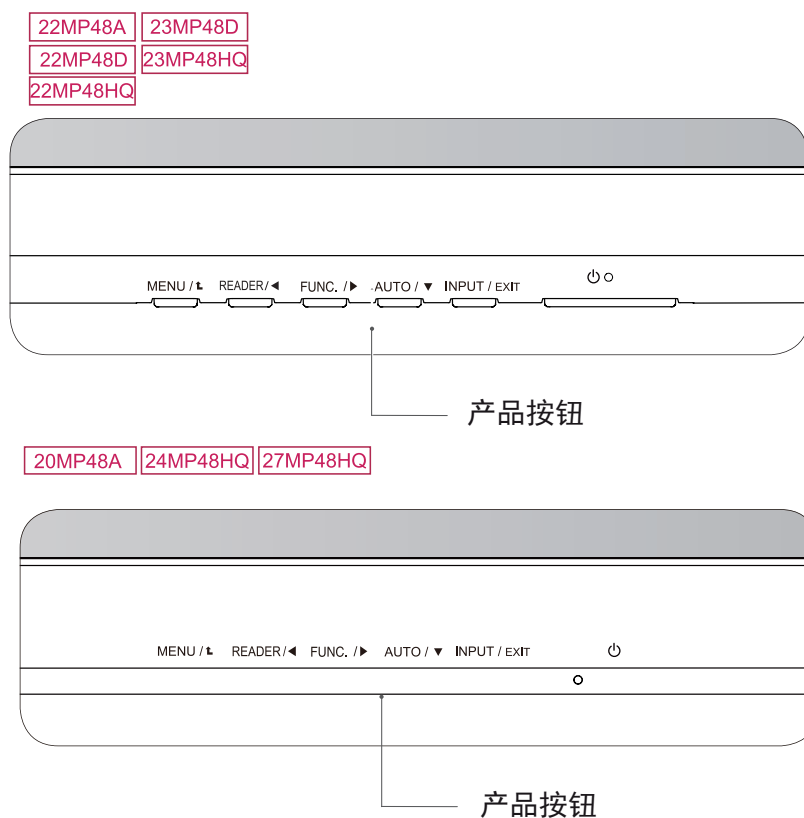
### ! 注意

- “画面自动设置” 功能。  
用户可以通过该功能得到最理想的显示设置。当用户第一次打开显示器时，该功能会自动将各个输入信号调节为最佳显示状态。（此功能只适合于模拟信号模式）
- “AUTO” 功能。  
在您使用显示器时或更换屏幕分辨率后可能会遇到例如画面模糊、字体模糊、画面闪烁或画面倾斜的问题，请按下 AUTO 按钮改善显示效果。

# 用户设定






## 访问主菜单

- 1 按本产品底部的任意按钮，出现 MONITOR SETUP 显示菜单。
- 2 按相应按钮，进入具体选项。
- 3 按住本产品底部的按钮，改变菜单选项。使用 (  ) 按钮返回上一级菜单。
- 4 按 EXIT 对应按钮，退出 OSD 菜单。



### 注意

- 按钮位于显示器底部。

按钮	描述	
MENU / 	进入主菜单。（参阅第 22 页）	
	OSD 控制锁定 / 解除锁定	这个功能可以锁定目前的控制设定，确保这些设定不会因一时疏忽而变更。 持续按住 MENU（菜单）按钮几秒，信息“OSD 锁定”将会出现。用户可以通过左右键来选择锁定或解锁。如果用户选择“锁定”并按“确定”按钮，“OSD 锁定”信息会出现。否则“OSD 解锁”会出现。选择“锁定”后，如果您想要解锁，可以按 MENU（菜单）按钮几秒，便会出现“OSD 解锁”信息。
READER / 	使用此按钮进入阅读模式菜单。此功能使您在观看屏幕时有像书面阅读一样的舒适。（参阅第 28 页）	
FUNC. / 	使用此按钮进入 SMART ENERGY SAVING, 画面模式, 色弱菜单。（参阅第 29~31 页）	
AUTO / 	调整显示器设定时，在进入屏幕显示 OSD 之前一定要按下 AUTO（自动）按钮。（仅适用于模拟信号模式）。	
	最佳显示模式	<div>20MP48A</div> <div>1440 x 900 @ 60 Hz</div> <div>22MP48A 23MP48D 24MP48HQ 27MP48HQ</div> <div>22MP48D 23MP48HQ</div> <div>22MP48HQ</div> <div>1920 x 1080 @ 60 Hz</div>
INPUT / EXIT	您可以选择输入信号 <ul style="list-style-type: none"> <li>当两种或者两种以上的信号线接入时，您可以选择您需要的信号（D-SUB/DVI/HDMI）。</li> <li>当只有一种信号线接入时，接入信号会被自动识别。预设值为 D-SUB。</li> </ul>	
	EXIT	
	退出 OSD。	
 (电源按钮)	打开或者关闭电源。	
	电源指示灯	显示器正常工作时，指示灯为白色。节能模式时，指示灯为白色闪烁。

# 用户设定

## 菜单设定

- 1 按本产品底部的 MENU 按钮，出现“菜单”窗口。
- 2 按本产品底部的 ◀, ▶ 或 ▼ 按钮设定选项。
- 3 选择“下一菜单”按钮进入更多选项设置。
- 4 在 OSD 菜单中选择 EXIT 退出。  
按 ⬆ 按钮返回上一级菜单。



可设置的菜单详见下表。

菜单	模拟	数字	HDMI	描述
亮度	●	●	●	调整画面的亮度，对比度。
对比度	●	●	●	
响应时间 <div>22MP48HQ24MP48HQ</div> <div>23MP48HQ27MP48HQ</div>	●		●	您可以根据屏幕速度设置显示画面的响应时间。正常环境下，建议您使用“关”，对于快速移动的画面，则建议您使用“高”。
宽屏 / 自动	●	●	●	宽屏 根据输入图像信号切换至满屏。
				自动 切换至原始的输入信号比例。 * 当输入信号的比例小于 16:9 时，该项可用。
初始化	●	●	●	恢复所有的默认值。按下 ◀, ▶ 键即可立即重新设定。

菜单 > 下一菜单		模拟	数字	HDMI	描述
画面	锐利度	●	●	●	调整画面的锐利度。
	亮度基准				设置偏移等级。
	<div>22MP48HQ</div> <div>24MP48HQ</div> <div>23MP48HQ</div> <div>27MP48HQ</div>			●	
	Overscan				设置DTV时序输出范围。
色彩	亮度色标				调整屏幕色彩。
	色温				
	六色	●	●	●	
	色彩初始化				
显示	水平	●			调整屏幕位置。
	垂直				
	水平校正	●			改善屏幕清晰度和稳定。
	清晰度				
声音	音量			●	调节音量。
其它	语言	●	●	●	在用户操作状态下调整画面状态。
	开关指示灯				
	自动待机				
	<div>22MP48HQ</div> <div>24MP48HQ</div> <div>23MP48HQ</div> <div>27MP48HQ</div>	●	●	●	
	分辨率	●			

- 模拟：D-SUB（模拟信号）输入。
- 数字：DVI-D（数字信号）输入。
- HDMI：HDMI（数字信号）输入。

画面

- 1 按本产品底部的 MENU 按钮，出现“菜单”窗口。
- 2 选择“下一菜单”按钮进入更多选项设置。
- 3 按▼按钮进入画面选项。
- 4 按本产品底部的 ◀, ▶ 或▼按钮设定选项。
- 5 在 OSD 菜单中选择 EXIT 退出。  
按⬆按钮返回上一级菜单。



可设置的菜单详见下表。

菜单 > 下一菜单 > 画面		描述
锐利度		调整画面的清晰度。
亮度基准		设置补偿水平（仅适用于 HDMI） <ul style="list-style-type: none"><li>• 补偿：作为视频信号的参考，这是显示器能够显示的最暗的色彩。</li></ul>
<div>22MP48HQ24MP48HQ</div> <div>23MP48HQ27MP48HQ</div>	高	保持当前画面的对比度。
	低	在当前对比度的画面下降低黑色部分增亮白色部分。
Overscan		在 HDMI 输入，用于选择 DTV 时序输出范围。（仅 HDMI 输入）当连接 AV 设备时，推荐 Overscan 功能开。
<div>22MP48HQ24MP48HQ</div> <div>23MP48HQ27MP48HQ</div>		



色彩

- 1 按本产品底部的 MENU 按钮，出现“菜单”窗口。
- 2 选择“下一菜单”按钮进入更多选项设置。
- 3 按 ► 按钮选择色彩。
- 4 按 ▼ 按钮进入色彩选项。
- 5 按本产品底部的 ◀， ▶ 或 ▼ 按钮设定选项。
- 6 在 OSD 菜单中选择 EXIT 退出。  
按 ⬆按钮返回上一级菜单。



可设置的菜单详见下表。

菜单 > 下一菜单 > 色彩	描述	
亮度色标	设置亮度色标值：关，亮度色标 0，亮度色标 1，亮度色标 2。高亮度色标值会显示带黑色的画面，而低亮度色标值则显示带有白色的画面。	
色温	用户	
	• 红色：自行设定红色。 • 绿色：自行设定绿色。 • 蓝色：自行设定蓝色。	
	调整屏幕色彩。 暖色：设置画面色彩为暖色（偏红色）。 自然色：设置画面色彩为自然色。 冷色：设置画面色彩为冷色（偏蓝色）。	
六色	设置和存储六种颜色（红色 / 绿色 / 蓝色 / 青色 / 品红色 / 黄色）来满足用户的颜色要求。	
	色调	调整屏幕色调。
	饱和度	调整颜色的锐度。值越小，锐度越弱，值越大，锐度越强，颜色越暗。
色彩初始化	将色彩设置为出厂设置。	

显示

- 1 按本产品底部的 MENU 按钮，出现“菜单”窗口。
- 2 选择“下一菜单”按钮进入更多选项设置。
- 3 按 ► 按钮选择显示。
- 4 按 ▼ 按钮进入显示选项。
- 5 按本产品底部的 ◀， ▶ 或 ▼ 按钮设定选项。
- 6 在 OSD 菜单中选择 EXIT 退出。  
按 ⬆ 按钮返回上一级菜单。



可设置的菜单详见下表。

菜单 > 下一菜单 > 显示	描述
水平	左右移动画面。
垂直	上下移动画面。
水平校正	减少画面背景上空间的竖直条纹或波纹, 水平尺寸会发生改变。
清晰度	调整画面焦点, 此选项可让您消除干扰, 使画面清晰度提高。

声音

22MP48HQ 23MP48HQ

- 1 按本产品底部的 MENU 按钮，出现“菜单”窗口。
- 2 选择“下一菜单”按钮进入更多选项设置。
- 3 按 ► 按钮选择声音。
- 4 按 ▼ 按钮进入音量选项。
- 5 按本产品底部的 ◀， ▶ 按钮设定选项。
- 6 在 OSD 菜单中选择 EXIT 退出。  
按 ⬆ 按钮返回上一级菜单。



可设置的菜单详见下表。

菜单 > 下一菜单 > 声音	描述
音量	调节耳机音量。（仅 HDMI 输入）

其它

- 1 按本产品底部的 MENU 按钮，出现“菜单”窗口。
- 2 选择“下一菜单”按钮进入更多选项设置。
- 3 按 ► 按钮选择其它。
- 4 按 ▼ 按钮进入其它选项。
- 5 按本产品底部的 ◀， ▶ 或 ▼ 按钮设定选项。
- 6 在 OSD 菜单中选择 EXIT 退出。  
按 ⬅ 按钮返回上一级菜单。



可设置的菜单详见下表。

菜单 > 下一菜单 > 其它	描述
语言	选择屏幕显示的语言种类。
开关指示灯	使用该功能打开或关闭显示器的电源指示灯。 如果您选择“关”，指示灯关闭； 如果您在任何时候选择“开”，指示灯将会自动打开。
自动待机	如果您连续一段时间未按显示器的任何按钮，显示器会自动切换至待机模式。
分辨率	用户可以设置理想的分辨率。此功能只有当您的电脑分辨率如下设置时才可以使用，PC 输出错误分辨率情况除外。
	关，1024x768, 1280x768,1360x768, 1366x768
	关，1280x960, 1600x900
	关，1440x900, 1600x900

## READER 设定

- 1 按本产品底部的 READER 按钮，出现“阅读模式”窗口。
- 2 按本产品底部的 ◀ 或 ▶ 按钮设定选项。
- 3 在 OSD 菜单中选择 EXIT 退出。



可设置的菜单详见下表。

阅读模式	描述
阅读 1	此模式用于在浏览报纸时调整到最佳效果。如果您希望画面更亮，可以通过菜单 OSD 控制亮度。
阅读 2	此模式用于在浏览动画时调整到最佳效果。如果您希望画面更亮，可以通过菜单 OSD 控制亮度。
阅读关	关闭阅读模式。

**！ 注意**

- 如果阅读模式为阅读 1 或阅读 2，则画面模式将自动调整为自定义，SMART ENERGY SAVING 和色弱自动选择为关。

# FUNC. 设定

## SMART ENERGY SAVING

- 1 按本产品底部的 FUNC. 按钮，出现“FUNC.”窗口。
- 2 按▼按钮进入 SMART ENERGY SAVING 选项。
- 3 按本产品底部的 ◀ 或 ▶ 按钮设定选项。
- 4 在 OSD 菜单中选择 EXIT 退出。  
按⬆按钮返回上一级菜单。



可设置的菜单详见下表。

SMART ENERGY SAVING	描述
高	开启 SMART ENERGY SAVING，您可用较高效率节约能源。
低	开启 SMART ENERGY SAVING，您可用较低效率节约能源。
关	关闭 SMART ENERGY SAVING 功能。

SMART ENERGY SAVING：通过使用亮度补偿算法来节约能源。

### ! 注意

- 节能数据取决于屏，每一个屏和屏供应商的数值都不同。如果 SMART ENERGY SAVING 设置为高或者低，那么显示器亮度将根据输入源变高或变低。
- 如果 SMART ENERGY SAVING 设置为高或者低，则画面模式将自动选择为自定义，阅读模式和色弱自动选择为关。

画面模式

- 1 按本产品底部的 FUNC. 按钮，出现“FUNC.”窗口。
- 2 按 ► 按钮选择画面模式选项。
- 3 按 ▼ 按钮进入画面模式选项。
- 4 按本产品底部的 ◀ 或 ▶ 按钮设定选项。
- 5 在 OSD 菜单中选择 EXIT 退出。  
按 ⬆ 按钮返回上一级菜单。

PC 模式



AV 模式




可设置的菜单详见下表。

画面模式	描述
自定义	此模式可以调节每一个选项。可以调整主菜单的颜色模式。
文本	此模式可以调节屏幕达到文字工作的最佳。
照片	此模式可以调节屏幕达到照片的最佳。
影院	此模式可以调节视频的最佳视觉。
游戏	此模式可以调节屏幕达到游戏的最佳。

22MP48HQ 23MP48HQ 24MP48HQ 27MP48HQ

画面模式	描述
自定义	此模式可以调节每一个选项。可以调整主菜单的颜色模式。
生动 1	通过调节对比度，亮度，色彩和锐利度调节出适应具体环境的视频画面。
生动 2	
标准	针对一般环境调节画面。
影院	此模式可以调节视频的最佳视觉。

 **注意**

- 如果画面模式不是自定义模式，则阅读模式，SMART ENERGY SAVING 和色弱自动选择为关。

色弱

- 1 按本产品底部的 FUNC. 按钮，出现“FUNC.”窗口。
- 2 按 ► 按钮选择色弱选项。
- 3 按 ▼ 按钮进入色弱选项。
- 4 按本产品底部的 ◀ 或 ▶ 按钮设定选项。
- 5 在 OSD 菜单中选择 EXIT 退出。  
按 ⬆ 按钮返回上一级菜单。



可设置的菜单详见下表。

色弱	描述
开	这种模式是针对无法区分红色和绿色的用户。它使色弱的用户轻松的区分两种颜色。
关	关闭色弱功能。

! 注意

- 此功能是针对色弱用户的辅助功能。如果观看屏幕时带来不适，请关闭此功能。
- 此功能无法区分有些图像的某些颜色。
- 如果色弱不是关，则阅读模式和 SMART ENERGY SAVING 将会关闭，并且画面模式自动调整为自定义。



## 简单问题处理指南

申请维修之前请确认以下内容：

无画面	
电源线是否连接？	• 查看电源线是否正确连接到电源插座。
电源开启了吗？	• 按下电源按键。
电源指示灯闪烁？	<ul style="list-style-type: none"> <li>• 如果显示器在节能模式，试着移动鼠标或按下键盘上的任何键来激活屏幕。</li> <li>• 打开 PC。</li> </ul>
屏幕显示“视频输入超出工作频率范围”信息？	• 输入信号频率超出显示器工作频率。请参考说明书的“规格”部分，重新配置。
屏幕显示“无信号”信息？	<ul style="list-style-type: none"> <li>• 显示器出现“无信号”之后，表示其进入 DPM 模式。</li> <li>• PC 与显示器之间缺少信号线或信号线连接断开时，会显示此消息。检查电缆并重新连接。</li> </ul>

屏幕显示“OSD 锁定”信息？	
当您按 MENU 按钮时显示“OSD 锁定”信息？	• 您可以锁定当前设置使不会轻易被误操作改变。您可以在任何时间按 MENU 按钮几秒钟解锁：“OSD 解锁”信息出现。

画面显示	
显示位置异常。	• 按下 AUTO 按钮可自动调整画面至理想设定。
在屏幕背景上，看得到条纹。	• 按下 AUTO 按钮可自动调整画面至理想设定。
在任何画面中出现任何水平杂讯，或文字没有清楚地描绘出来。	<ul style="list-style-type: none"> <li>• 按下 AUTO 按钮可自动调整画面至理想设定。</li> <li>• 检查“控制面板”►“显示”►“设置”，并调整显示器至建议的分辨率，或调整显示画面至理想设定。设定色彩设定高于 24 位元（真实色彩）。</li> </ul>

**注意**

- 检查“控制面板” ► “显示” ► “设置”，看看频率或分辨率是否变更。如果是的话重新调整显卡至建议的分辨率。
- 如果没有选择推荐分辨率（最佳分辨率），画面显示可能会模糊不清，屏幕可能会暗掉，文字显示也许会不完整或于正确显示有偏差。因此请确保选取推荐分辨率。
- 设定方法会随计算机和 O/S（操作系统）而有不同，而且显卡功能可能无法支持上述的分辨率。这种情况下，请咨询计算机和显卡制造商。

**画面显示**

屏幕呈单色或色彩异常。	<ul style="list-style-type: none"> <li>• 检查信号线是否正确连接，必要时，用螺丝起子拧紧。</li> <li>• 请确定显卡正确插入插槽。</li> <li>• 在“控制面板” ► “显示” ► “设置”中设定色彩设定高于 24 位元（真实色彩）。</li> </ul>
屏幕会闪烁。	<ul style="list-style-type: none"> <li>• 检查屏幕是否设为交错模式，如果是的话，请变更为建议的分辨率。</li> </ul>

**您安装了显示器的驱动程序吗？**

您安装了显示器的驱动程序吗？	<ul style="list-style-type: none"> <li>• 请务必从我们的网站安装显示驱动程序：<a href="http://www.lg.com">http://www.lg.com</a>。</li> <li>• 请务必检查显卡是否支持随插即用功能。</li> </ul>
----------------	--

# 规格参数

20MP48A

显示器	屏类型	平面有源矩阵 TFT LCD 防眩涂层
	点距	0.2907 毫米 x 0.2915 毫米 (点距)
分辨率	最大值	1440 x 900 @ 60 Hz
	推荐	VESA 1440 x 900 @ 60 Hz
电源消耗	开启状态: 18.7 W 一般 (出厂条件) * 休眠模式 ≤ 0.3 W 关闭模式 ≤ 0.3 W	
电源输入	19 V --- 0.8 A	
AC-DC 适配器	类型 ADS-18SG-19-3 19016G, SHENZHEN HONOR ELECTRONIC 制造 或类型 ADS-18FSG-19 19016GPCN, SHENZHEN HONOR ELECTRONIC 制造 或类型 LCAP42, LIEN CHANG ELECTRONIC ENTERPRISE 制造 或类型 LCAP36-C, LIEN CHANG ELECTRONIC ENTERPRISE 制造	
	输出: 19 V --- 0.84 A	
尺寸 (宽度 x 高度 x 深度)	包含底座	441.9 毫米 x 376.3 毫米 x 187.4 毫米
	不包含底座	441.9 毫米 x 297.4 毫米 x 59.8 毫米
质量	2.1 kg	
倾斜范围	-5° 至 20°	
环境条件	作业温度条件	0°C 至 40 °C
	作业湿度条件	≤ 80%
	存储温度条件	-20°C 至 60°C
	存储湿度条件	≤ 85%

本手册内容如有改动，恕不另行通知。

\* 电源消耗水平可能由于操作条件和显示器设定而不同。

\* 开机模式的功耗根据 LGE 测试标准测量 (全白模式，最大分辨率)。

			20MP48A
视频信号	行频	30-83 kHz ( 自动 )	●
		30-61 kHz ( 自动 )	
	场频	D-SUB : 56Hz - 75 Hz	●
		DVI-D : 56 Hz - 75 Hz	
		HDMI : 56 Hz - 75 Hz	
	同步	独立同步	●
		数字	
输入连接		15 孔 D-SUB 连接器	●
		DVI-D 连接器 ( 数字 )	
		HDMI 连接器	

# 规格参数

22MP48A 22MP48D 22MP48HQ

显示器	屏类型	平面有源矩阵 TFT LCD 防眩涂层
	点距	0.248 毫米 x 0.248 毫米 (点距)
分辨率	最大值	1920 x 1080 @ 60 Hz
	推荐	VESA 1920 x 1080 @ 60 Hz
电源消耗	开启状态: 25.3 W 一般 (出厂条件) * 休眠模式 ≤ 0.3 W 关闭模式 ≤ 0.3 W	
电源输入	19 V --- 1.2 A	
AC-DC 适配器	类型 ADS-40FSG-19 19025GPCN-1, SHENZHEN HONOR ELECTRONIC 制造 或类型 ADS-40SG-19-3 19025G, SHENZHEN HONOR ELECTRONIC 制造 或类型 ADS-40FSG-19 19025GPCN, SHENZHEN HONOR ELECTRONIC 制造 或类型 LCAP26-C, LIEN CHANG ELECTRONIC ENTERPRISE 制造 或类型 LCAP21, LIEN CHANG ELECTRONIC ENTERPRISE 制造 或类型 LCAP16-C, LIEN CHANG ELECTRONIC ENTERPRISE 制造 输出: 19 V --- 1.3 A	
尺寸 (宽度 x 高度 x 深度)	包含底座	508.4 毫米 x 387.6 毫米 x 187.4 毫米
	不包含底座	508.4 毫米 x 313.1 毫米 x 57.3 毫米
质量	2.7 kg	
倾斜范围	-5° 至 20°	
环境条件	作业温度条件	0°C 至 40 °C
	作业湿度条件	≤ 80%
	存储温度条件	-20°C 至 60°C
	存储湿度条件	≤ 85%

本手册内容如有改动，恕不另行通知。

\* 电源消耗水平可能由于操作条件和显示器设定而不同。

\* 开机模式的功耗根据 LGE 测试标准测量 (全白模式，最大分辨率)。

			22MP48A	22MP48D	22MP48HQ
视频信号	行频	30-83 kHz ( 自动 )	●	●	●
		30-61 kHz ( 自动 )			
	场频	D-SUB : 56 Hz - 75 Hz	●	●	●
		DVI-D : 56 Hz - 75 Hz		●	
		HDMI : 56 Hz - 75 Hz			●
	同步	独立同步	●	●	●
		数字		●	●
输入连接		15 孔 D-SUB 连接器	●	●	●
		DVI-D 连接器 ( 数字 )		●	
		HDMI 连接器			●

# 规格参数

23MP48D 23MP48HQ

显示器	屏类型	平面有源矩阵 TFT LCD 防眩涂层
	点距	0.265 毫米 x 0.265 毫米 (点距)
分辨率	最大值	1920 x 1080 @ 60 Hz
	推荐	VESA 1920 x 1080 @ 60 Hz
电源消耗	开启状态: 26.4 W 一般 (出厂条件) * 休眠模式 ≤ 0.3 W 关闭模式 ≤ 0.3 W	
电源输入	19 V --- 1.3 A	
AC-DC 适配器	类型 ADS-40FSG-19 19025GPCN-1, SHENZHEN HONOR ELECTRONIC 制造 或类型 ADS-40SG-19-3 19025G, SHENZHEN HONOR ELECTRONIC 制造 或类型 LCAP26-C, LIEN CHANG ELECTRONIC ENTERPRISE 制造 或类型 LCAP21, LIEN CHANG ELECTRONIC ENTERPRISE 制造 输出: 19 V --- 1.3 A	
尺寸 (宽度 x 高度 x 深度)	包含底座	544.0 毫米 x 407.5 毫米 x 187.4 毫米
	不包含底座	544.0 毫米 x 333.1 毫米 x 58.3 毫米
质量	3.0 kg	
倾斜范围	-5° 至 20°	
环境条件	作业温度条件	0°C 至 40 °C
	作业湿度条件	≤ 80%
	存储温度条件	-20°C 至 60°C
	存储湿度条件	≤ 85%

本手册内容如有改动，恕不另行通知。

\* 电源消耗水平可能由于操作条件和显示器设定而不同。

\* 开机模式的功耗根据 LGE 测试标准测量 (全白模式，最大分辨率)。

			23MP48D	23MP48HQ
视频信号	行频	30-83 kHz ( 自动 )	●	●
		30-61 kHz ( 自动 )		
	场频	D-SUB : 56 Hz - 75 Hz	●	●
		DVI-D : 56 Hz - 75 Hz	●	
		HDMI : 56 Hz - 75 Hz		●
	同步	独立同步	●	●
		数字	●	●
输入连接		15 孔 D-SUB 连接器	●	●
		DVI-D 连接器 ( 数字 )	●	
		HDMI 连接器		●



# 规格参数

24MP48HQ

显示器	屏类型	平面有源矩阵 TFT LCD 防眩涂层
	点距	0.2745 毫米 x 0.2745 毫米 (点距)
分辨率	最大值	1920 x 1080 @ 60 Hz
	推荐	VESA 1920 x 1080 @ 60 Hz
电源消耗	开启状态: 27.5 W 一般 (出厂条件) * 休眠模式 ≤ 0.3 W 关闭模式 ≤ 0.3 W	
电源输入	19 V --- 1.3 A	
AC-DC 适配器	类型 ADS-40FSG-19 19025GPCN-1, SHENZHEN HONOR ELECTRONIC 制造 或类型 ADS-40SG-19-3 19025G, SHENZHEN HONOR ELECTRONIC 制造 或类型 LCAP26-C, LIEN CHANG ELECTRONIC ENTERPRISE 制造 或类型 LCAP21, LIEN CHANG ELECTRONIC ENTERPRISE 制造	
	输出: 19 V --- 1.3 A	
尺寸 (宽度 x 高度 x 深度)	包含底座	549.9 毫米 x 409.0 毫米 x 187.4 毫米
	不包含底座	549.9 毫米 x 330.4 毫米 x 62.5 毫米
质量	2.8 kg	
倾斜范围	-5° 至 20°	
环境条件	作业温度条件	0°C 至 40 °C
	作业湿度条件	≤ 80%
	存储温度条件	-20°C 至 60°C
	存储湿度条件	≤ 85%

本手册内容如有改动，恕不另行通知。

\* 电源消耗水平可能由于操作条件和显示器设定而不同。

\* 开机模式的功耗根据 LGE 测试标准测量（全白模式，最大分辨率）。

			24MP48HQ
视频信号	行频	30-83 kHz ( 自动 )	●
		30-61 kHz ( 自动 )	
	场频	D-SUB : 56 Hz - 75 Hz	●
		DVI-D : 56 Hz - 75 Hz	
		HDMI : 56 Hz - 75 Hz	●
	同步	独立同步	●
		数字	●
输入连接		15 孔 D-SUB 连接器	●
		DVI-D 连接器 ( 数字 )	
		HDMI 连接器	●

# 规格参数

27MP48HQ

显示器	屏类型	平面有源矩阵 TFT LCD 防眩涂层
	点距	0.3114 毫米 x 0.3114 毫米 ( 点距 )
分辨率	最大值	1920 x 1080 @ 60 Hz
	推荐	VESA 1920 x 1080 @ 60 Hz
电源消耗	开启状态: 30.8 W 一般 ( 出厂条件 ) * 休眠模式 ≤ 0.3 W 关闭模式 ≤ 0.3 W	
电源输入	19 V --- 1.6 A	
AC-DC 适配器	类型 ADS-40FSG-19 19032GPCN-1, SHENZHEN HONOR ELECTRONIC 制造 或类型 ADS-40SG-19-3 19032G, SHENZHEN HONOR ELECTRONIC 制造 或类型 LCAP26A-C, LIEN CHANG ELECTRONIC ENTERPRISE 制造 或类型 LCAP21A, LIEN CHANG ELECTRONIC ENTERPRISE 制造	
	输出: 19 V --- 1.7 A	
尺寸 ( 宽度 x 高度 x 深度 )	包含底座	634.0 毫米 X 479.7 毫米 X 211.9 毫米
	不包含底座	634.0 毫米 X 381.0 毫米 X 71.3 毫米
质量	3.9 kg	
倾斜范围	-3° 至 20°	
环境条件	作业温度条件	0°C 至 40 °C
	作业湿度条件	≤ 80%
	存储温度条件	-20°C 至 60°C
	存储湿度条件	≤ 85%

本手册内容如有改动，恕不另行通知。

\* 电源消耗水平可能由于操作条件和显示器设定而不同。

\* 开机模式的功耗根据 LGE 测试标准测量（全白模式，最大分辨率）。

			27MP48HQ
视频信号	行频	30-83 kHz ( 自动 )	●
		30-61 kHz ( 自动 )	
	场频	D-SUB : 56 Hz - 75 Hz	●
		DVI-D : 56 Hz - 75 Hz	
		HDMI : 56 Hz - 75 Hz	●
	同步	独立同步	●
		数字	●
输入连接		15 孔 D-SUB 连接器	●
		DVI-D 连接器 ( 数字 )	
		HDMI 连接器	●

出厂支持模式（预设模式，D-SUB/DVI/HDMI PC）

20MP48A

显示模式（分辨率）	行频 (kHz)	场频 (Hz)	极性 (H/V)	
720 X 400	31.468	70	-/+	
640 x 480	31.469	60	-/-	
640 x 480	37.5	75	-/-	
800 x 600	37.879	60	+/+	
800 x 600	46.875	75	+/+	
1024 x 768	48.363	60	-/-	
1024 x 768	60.023	75	+/+	
1152 x 864	67.5	75	+/+	
1280 x 1024	63.981	60	+/+	
1440 x 900	55.469	60	+/-	推荐模式

22MP48A

22MP48D

22MP48HQ

23MP48D

23MP48HQ

24MP48HQ

27MP48HQ

显示模式（分辨率）	行频 (kHz)	场频 (Hz)	极性 (H/V)	
720 x 400	31.468	70	-/+	
640 x 480	31.469	60	-/-	
640 x 480	37.500	75	-/-	
800 x 600	37.879	60	+/+	
800 x 600	46.875	75	+/+	
1024 x 768	48.363	60	-/-	
1024 x 768	60.023	75	+/+	
1152 x 864	67.500	75	+/+	
1280 x 1024	63.981	60	+/+	
1280 x 1024	79.976	75	+/+	
1680 x 1050	65.290	60	-/+	
1920 x 1080	67.500	60	+/+	推荐模式

HDMI 时序（视频）

22MP48HQ 23MP48HQ 24MP48HQ 27MP48HQ

显示模式（分辨率）	行频 (kHz)	场频 (Hz)	HDMI
480P	31.50	60	O
576P	31.25	50	O
720P	37.50	50	O
720P	45.00	60	O
1080P	56.25	50	O
1080P	67.50	60	O 推荐模式

指示灯

模式	LED 色彩
开启模式	白色
休眠模式	白色闪烁
关闭模式	关闭

### Environment recycling Information

#### 环境保护信息

LG 电子在 1994 年公布了“LG Declaration for a Cleaner Environment”从此成为管理标准指南。此公告综合考虑了经济，环境和社会方面因素，是促进我们采取有利环境措施的基础。我们发展了环境保护措施，明确发展符合环境保护理念的产品。我们减少了产品中有害物质，例如显示器中不含镉。

## 循环使用信息

显示器中含有有害环境物质，能够再生使用很重要。LG 电子通过合适的循环使用方法处理废弃显示器，目前全球有几个回收再生使用系统。有害物质和重金属经环境保护措施处理，大部分元件可重新使用和再生使用。如果您想知道更多的循环使用信息，请与当地的 LG 销售商或是 LG 法人代表联系。把全球环境事宜做为公司发展的目标，我们制定了净化世界的政策和措施。关于更多我们的“绿色”政策，请访问我们的网站。

<http://www.lg.com/global/sustainability/environment/take-back-recycling.jsp>

## Information for Environmental Preservation

LGE. announced the 'LG Declaration for a Cleaner Environment' in 1994, and this ideal has served as a guiding managerial principle ever since. The Declaration is a foundation that has allowed us to undertake environmentally friendly activities in careful consideration of economic, environmental, and social aspects.

We promote activities for environmental preservation, and we specifically develop our products to embrace the concepts of environment-friendly.

We minimize the hazardous materials contained in our products. For example, there is no cadmium to be found in our monitors.



### **Information for recycling**

This monitor may contain parts which could be hazardous to the environment. It is important that this monitor be recycled after use.

LGE. handles all waste monitors through an environmentally acceptable recycling method. There are several take-back and recycling system currently in operation worldwide. Many parts will be reused and recycled, while harmful substances and heavy metals are treated by an environmentally friendly method.

If you want to find out more information about our recycling program, please contact your local LG vendor or a corporate representative of LG.

We set our vision and policies on a cleaner world by selecting the issue of the global environment as a task for corporate improvement. Please visit our website for more information about our 'green' policies.

<http://www.lg.com/global/sustainability/environment/take-back-recycling.jsp>



产品的型号和序列号位于产品的背面和其中一侧。

如果您需要维修，请将其记下。

型号 \_\_\_\_\_

序列号 \_\_\_\_\_

因本公司产品在不断改进，设计与规格如有变更恕不另行通知。



南京 LG 新港新技术有限公司  
地址：南京经济技术开发区尧新大道 346 号  
邮编：210038