



MANUALE DELL'UTENTE

LG Cloud Device Thin Client

Leggere attentamente il presente manuale prima di utilizzare l'apparecchio e conservarlo come riferimento futuro.

CL600W

CL600N

CL600I

CL601W

CL601N

CL601I

www.lg.com

Copyright © 2019 LG Electronics Inc. Tutti i diritti riservati.

ISTRUZIONI DI SICUREZZA

- Assicurarsi che il dispositivo sia installato vicino alla presa a muro a cui è collegato e che la presa sia facilmente accessibile.
- Finché l'unità è collegata alla presa a muro CA, non verrà scollegata dalla fonte di alimentazione CA neanche se l'unità venisse spenta.
- Accertarsi di utilizzare cavi di alimentazione e adattatori CA forniti o approvati da LG Electronics, Inc.
- Non utilizzare il dispositivo in prossimità di riserve d'acqua: vasche da bagno, lavandini, lavelli da cucina o lavanderia, piscine o scantinati.
- Il dispositivo è dotato di aperture di ventilazione nel cabinet per consentire il rilascio del calore generato durante il funzionamento. Se queste aperture sono bloccate, il calore accumulato può causare guasti che possono comportare il rischio di incendio. Pertanto, MAI:
 - Bloccare le fessure di ventilazione inferiori posizionando il dispositivo su un letto, un divano, un tappeto ecc.
 - Collocare il dispositivo in un alloggiamento a incasso, a meno che non sia fornita un'adeguata ventilazione.
 - Coprire le aperture con un panno o altro materiale.
 - Collocare il dispositivo vicino o sopra un termosifone o una fonte di calore.
- Nel caso in cui la batteria non venga sostituita correttamente, potrebbe verificarsi un'esplosione.

INFORMAZIONI AVVISO SOFTWARE OPEN SOURCE

(Solo CL600W, CL601W, CL600I, CL601I)

Per ottenere il codice sorgente contenuto in questo prodotto secondo quanto consentito dalle licenze GPL, LGPL, MPL e altre licenze Open Source, visitare <http://opensource.lge.com>.

In aggiunta al codice sorgente, sono disponibili per il download tutti i termini di licenza, le esclusioni di responsabilità e le relative note di copyright.



LG Electronics fornirà anche il codice open source su CD-ROM su richiesta tramite e-mail all'indirizzo opensource@lge.com addebitando il costo delle spese di distribuzione (ad esempio il costo di supporti, spedizione e gestione).

L'offerta è valida per un periodo di tre anni a partire dalla nostra ultima spedizione di questo prodotto.

L'offerta è valida per gli utenti che avranno ricevuto queste informazioni.

LICENZA

Ciascun modello dispone di licenze differenti. Per ulteriori informazioni sulle licenze, visitare il sito Web all'indirizzo www.lg.com.

	<p>The SuperSpeed USB Trident logo is a registered trademark of USB Implementers Forum, Inc.</p>
 <p>(Solo modelli che supportano Wi-Fi/Bluetooth.)</p>	<p>The Bluetooth® word mark and logos are registered trademarks owned by Bluetooth SIG, Inc. and any use of such marks by LG Electronics Inc. is under license. Other trademarks and trade names are those of their respective owners.</p>

MONTAGGIO E PREPARAZIONE

BIOS

ATTENZIONE

- Password BIOS: Senza la password registrata, l'accesso al sistema sarà negato. Annotare e conservare la password in un luogo sicuro.
- Password SSD: Se la password SSD è stata dimenticata, non è possibile ripristinare l'SSD.
- La sostituzione dell'SSD a causa di una password SSD dimenticata non è coperta da garanzia.

Guida all'installazione di driver supportati, software e language pack

- È possibile scaricare la versione più recente dal sito Web LG Electronics (www.lg.com).

Composizione del prodotto

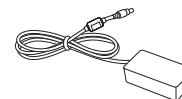
Prima di utilizzare il prodotto, accertarsi che tutti i componenti siano inclusi nella confezione. Se mancano alcuni componenti, rivolgersi al rivenditore presso cui è stato acquistato il prodotto.



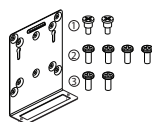
Manuale dell'utente/
Manuale normativo/Schede



Cavo di alimentazione



Adattatore

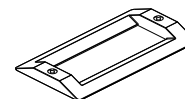


Staffa/viti

- ① (2 cad., M3 x L5)
- ② (4 cad., M4 x L10)
- ③ (2 cad., M3 x L7)



Antenna Wi-Fi
(Solo modelli che supportano
Wi-Fi/Bluetooth.)



Base del supporto

ATTENZIONE

- Utilizzare esclusivamente un alimentatore approvato da LG.
- I danni causati da altri alimentatori non sono coperti dalla garanzia.

NOTA

- Tenere presente che i componenti potrebbero avere un aspetto diverso da quelli mostrati in questo documento.
- Allo scopo di migliorare le prestazioni del prodotto, tutte le informazioni e le specifiche contenute in questo manuale sono soggette a modifica senza preavviso.

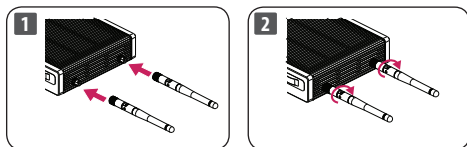
Installazione del prodotto

⚠ ATTENZIONE

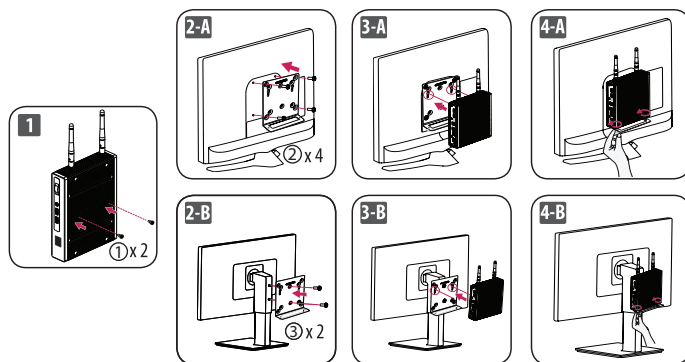
- Le illustrazioni riportate in questo documento raffigurano procedure standard che potrebbero variare rispetto a quelle per il prodotto specifico.
- Non stringere eccessivamente le viti, altrimenti la periferica di archiviazione cloud potrebbe riportare danni. Non coperti dalla garanzia del prodotto.
- Potrebbe non essere possibile montare il prodotto su alcuni monitor senza staffa di montaggio.
 - In questo caso, utilizzare il prodotto in posizione orizzontale o verticale.
- Quando si connettono le periferiche dopo il montaggio del prodotto sul monitor, assicurarsi di mantenere il prodotto.

1. Assemblaggio dell'antenna Wi-Fi

(Solo modelli che supportano Wi-Fi/Bluetooth.)



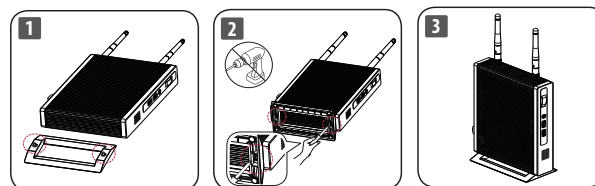
2-1. Montaggio sulla parte posteriore del monitor



⚠ ATTENZIONE

- Quando si installa il sistema sulla parte posteriore del monitor, fare attenzione alla stabilità (consigliato per monitor con un peso massimo di 6,2 kg).

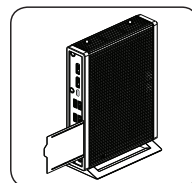
2-2. Montaggio della base del supporto



⚠ ATTENZIONE

- Quando il prodotto è utilizzato in posizione verticale, deve essere fissato al supporto.

Controllare lo slot Etichetta ID



! NOTA

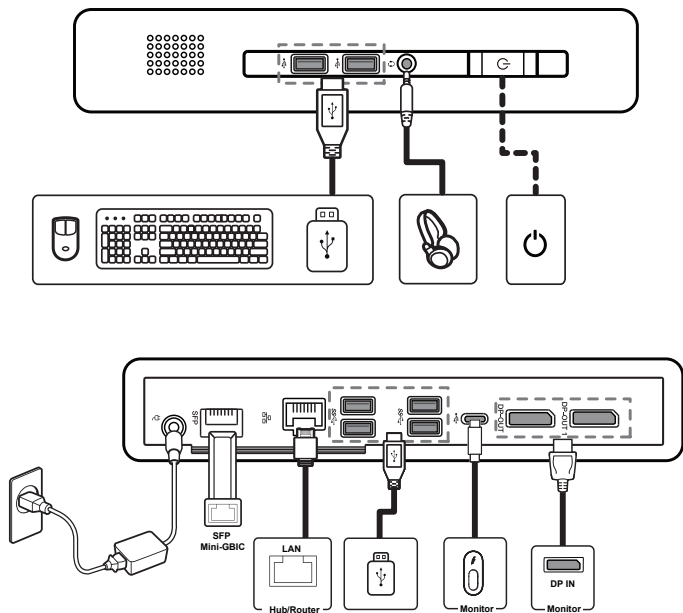
- La certificazione standard si trova tirando lo slot Etichetta ID.

Uso del blocco Kensington

Per ulteriori informazioni sull'installazione e sull'utilizzo, fare riferimento al manuale utente del blocco Kensington o visitare il sito Web <http://www.kensington.com>.

Parti e pulsanti

Collegamento



! NOTA

- Alcuni giochi (online, 3D, 2D) potrebbero non essere supportati e alcuni video ad alta risoluzione (tra cui Full HD e alcuni video HD) potrebbero funzionare a scatti durante la riproduzione.
- Limitazione DP-OUT1
 - Risoluzione supportata: 2560 x 1080 (Massimo)
 - Un monitor collegato a questa porta non può supportare l'uscita audio.
 - Quando si usa il convertitore DP-HDMI, utilizzare il convertitore da DP a HDMI (di tipo attivo).
- Modulo SFP (Solo modelli che supportano SFP)
 - Supporta solo 1 modulo Gbps. (155 Mbps, 10 Gbps (SFP+) non sono supportati)
 - Quando si sceglie il modulo SFP, fare riferimento all'elenco di compatibilità del produttore del modulo SFP.
 - Utilizzare lo stesso modulo SFP per connettere entrambi i dispositivi.
 - I dispositivi vengono venduti separatamente.
- Porta per cuffie (porta per auricolare a 4 poli)
 - La porta per auricolare a 4 poli supporta lo standard statunitense a 4 poli, ma non quello europeo a 4 poli.
 - Quando si usa l'auricolare (o la cuffia Bluetooth®), l'ingresso e l'uscita audio sono indirizzati al dispositivo connesso e il microfono e l'altoparlante del PC non funzionano.
 - La porta per auricolare a 4 poli non supporta il microfono esterno.
- Questo prodotto deve essere alimentato da un alimentatore o fonte di alimentazione CC presenti in elenco, con potenza nominale in uscita di 19 V CC, 3,42 A (alimentatore CA/CC) o 20 V, 3 A (potenza erogata di tipo C) e LPS (fonte di alimentazione limitata) compilata.
- Per ulteriore assistenza sull'acquisto dell'alimentatore, contattare il proprietario del brand o l'agenzia per maggiori informazioni.

SPECIFICHE DEL PRODOTTO

Adattatore CA/CC	Produttore: APD Modello: DA-65G19 Uscita: 19 V --- 3,42 A		
Consumo energetico (tipico)	Modalità Spento: 0,9W* Modalità sospensione: 1,1 W* Modalità inattiva (display spento): 5 W* Modalità inattiva (display acceso): 5 W*		
Condizioni ambientali	Condizioni di funzionamento	Temperatura	Da 10 °C a 35 °C
		Umidità	Da 20 % a 80 %
	Condizioni di stoccaggio	Temperatura	Da -20 °C a 60 °C
		Umidità	Da 10 % a 90 %
Dimensioni (Larghezza x Profondità x Altezza)	Con supporto	209 x 137 x 67 (mm)	
	Senza supporto	199 x 137 x 35 (mm)	
Peso (senza imballaggio)	Con supporto	820 g	
	Senza supporto	800 g	

Le specifiche sono soggette a modifica senza preavviso.

* La modalità operativa del consumo di energia è misurata tramite lo standard per i test ENERGY STAR® ed è conforme al sistema operativo (Windows 10 IoT Enterprise LTSB 2016 (RS1)).

Specifiche del modulo wireless (AC9560NGW)

(Solo modelli che supportano Wi-Fi/Bluetooth.)

LAN wireless (IEEE 802.11a/b/g/n/ac)	
Gamma di frequenza	Potenza in uscita (Max.)
Da 2.400 a 2.484 MHz	20,0 dBm
Da 5.150 a 5.350 MHz	20,0 dBm
Da 5.470 a 5.725 MHz	23,0 dBm
Da 5.725 a 5.850 MHz	13,98 dBm
Bluetooth	
Gamma di frequenza	Potenza in uscita (Max.)
Da 2.400 a 2.500 MHz	9,5 dBm

- Dal momento che i canali della banda possono variare da paese a paese, l'utente non può modificare né regolare la frequenza operativa. Questo prodotto è configurato in base alla tabella di frequenza regionale.
- Nel rispetto della salute dell'utente, questo dispositivo deve essere installato e utilizzato a una distanza minima di 20 cm dal corpo umano.
- Lo standard "IEEE 802.11ac" non è disponibile in tutti i paesi.

Prodotto conforme allo standard ENERGY STAR

(Solo CL600W, CL601W)

ENERGY STAR è un programma comune dell'Agenzia di protezione ambientale e del Dipartimento di Energia degli Stati Uniti volto a risparmiare denaro e a proteggere l'ambiente attraverso prodotti e pratiche a basso consumo energetico.

Questi prodotti con il logo ENERGY STAR sono conformi allo standard ENERGY STAR e la funzione di gestione energetica è abilitata per impostazione predefinita.

Il monitor e il computer entrano automaticamente in modalità sospensione dopo 10 e 30 minuti di inattività. Per riattivare il computer, fare clic sul mouse o premere un tasto qualsiasi della tastiera.

Visitare il sito Web <http://www.energy.gov/powermanagement> per informazioni dettagliate sulla gestione energetica e sui relativi vantaggi per l'ambiente. Visitare inoltre il sito Web <http://www.energystar.gov> per informazioni dettagliate sul programma comune ENERGY STAR.



AVVISO: questo prodotto è compatibile con la classe A CISPR 32. L'uso di questa apparecchiatura in ambienti residenziali può causare interferenze radio.

Modello e numeri di serie sono riportati sul prodotto. Annotarli qui di seguito nel caso in cui fosse necessario contattare l'assistenza.

Modello

N. di serie

(Solo CL600W, CL601W)



ENERGY STAR® is a set of power-saving guidelines issued by the U.S. Environmental Protection Agency (EPA).

As an ENERGY STAR® Partner LGE U. S. A., Inc. has determined that this product meets the ENERGY STAR® guidelines for energy efficiency.

Refer to ENERGYSTAR.gov for more information on the ENERGY STAR® program.