

# VODIČ ZA KORISNIKE

Sigurnost i reference

## Zaslون

---

Prije rukovanja uređajem pažljivo pročitajte ovaj priručnik i zadržite ga za buduće potrebe.



[www.lg.com](http://www.lg.com)

Autorska prava © 2023  
LG Electronics Inc. Sva prava pridržana.

## 1 Upozorenje! Sigurnosne upute

## 2 Priprema

- Pojednosti za ugradnju

## 3 Pokretanje proizvoda

- Uključivanje proizvoda

## 4 Upotreba daljinskog upravljača

- Upotreba daljinskog upravljača
- Povezivanje pametnih uređaja s pomoću oznaka NFC

## 5 Priklučci

## 6 Rješavanje problema

## 7 Specifikacije

- Obavijest s informacijama o softveru s otvorenim izvornim kodom
- Licence

## Prije čitanja ovog priručnika

- Korisnički priručnik za ovaj proizvod sastoji se od dva dijela: uputa za upotrebu i Vodič za korisnike. Upute za upotrebu objašnjavaju korake za instalaciju kupljenog proizvoda, a elektronički vodič za korisnike pokazuje kako upotrebljavati razne značajke proizvoda.


### Korisnički priručnik

Korisnički priručnik sadrži sigurnosne informacije kojih se potrebno pridržavati prilikom upotrebe proizvoda. Ujedno objašnjava kako povezati vanjski uređaj s proizvodom te kako upotrebljavati daljinski upravljač. Dodatne informacije o komponentama i uputama za instalaciju pronađite u zasebnom vodiču isporučenom uz proizvod.

### Vodič za korisnike

Elektronički Vodič za korisnike koji je pohranjen u proizvodu daje dodatne informacije o tome kako upotrebljavati razne značajke.

Na daljinskom upravljaču odaberite izbornik kako je prikazano u nastavku.

- Za otvaranje VODIČ ZA KORISNIKE  →  → [Potpora] → [Vodič za korisnike]

## Oprema koja se kupuje zasebno

- Kabel za povezivanje vanjskih uređaja mora se kupiti zasebno.

### ✓ Napomena

- LG Electronics nije odgovoran za kvar proizvoda ili ozljedu uzrokovanu upotrebom neoriginalnih proizvoda.
- Komponente i dodatni pribor proizvoda podložni su promjenama bez prethodne najave putem nadogradnje radnih značajki. Naziv ili dizajn modela mogu se promijeniti ovisno o odluci ili smjericama proizvođača.
- Slike u ovom priručniku mogu se razlikovati od stvarnog proizvoda.

# 1 Upozorenje! Sigurnosne upute



**OPREZ**  
OPASNOST OD STRUJNOG UDARA,  
NE OTVARAJTE



OPREZ : KAKO BISTE SMANJILI OPASNOST OD STRUJNOG UDARA, NE SKIDAJTE POKLOPAC (ILI STRAŽNJU STRANU). UNUTRA NEMA DIJELOVA KOJE KORISNIK MOŽE SAM SERVISIRATI. OBRATITE SE KVALIFICIRANOM SERVISNOM OSOBLJU.



Ovaj simbol služi kao upozorenje korisniku na prisutnost neizoliranog „opasnog napona“ u kućistu proizvoda koji može biti dovoljno snažan da predstavlja opasnost od strujnog udara za ljude.



Ovaj simbol služi kao upozorenje korisniku na prisutnost važnih uputa za rukovanje i održavanje (servis) u dokumentaciji koja je priložena uz uređaj.

UPOZORENJE : KAKO BI SE SMANJILA OPASNOST OD POŽARA I STRUJNOG UDARA, NEMOJTE IZLAGATI PROIZVOD KIŠI ILI VLAZI.

- RADI SPREČAVANJA NASTANKA POŽARA UVIJEK DRŽITE SVIJEĆE I DRUGE PLAMTEĆE PREDMETE DALJE OD OVOG PROIZVODA.
- **Ne ostavljajte proizvod i/ili daljinski upravljač u sljedećim okružjima:**
  - Uređaj nemojte izlagati izravnoj sunčevoj svjetlosti.
  - Visoka vlažnost (poput kupaonice).
  - Blizina bilo kojeg izvora topline, primjerice peći ili drugih uređaja koji proizvode toplinu.
  - Blizina kuhinjskih radnih ploha uz koje uređaj može biti izložen pari ili ulju.
  - Izloženost kiši ili vjetru.
  - Uređaj nemojte izlagati kapanju ili prskanju i nemojte stavljati predmete ispunjene tekućinom na ili iznad njega, kao što su vaze, šalice itd. (npr. na police iznad uređaja).
  - Blizu zapaljivih predmeta kao što su gorivo ili svijeće ili izlagati proizvod izravnom utjecaju klimatizacije.
  - Nemojte ga postavljati na mjesta s velikom količinom prašine.
  - Na nepričvršćen ili visok namještaj, poput police ili stalka za knjige.

U suprotnom može doći do požara, strujnog udara, zapaljenja/eksplozije, kvara ili deformacije proizvoda.

- **Ventilacija**
  - Postavite proizvod na mjestu s pravilnom ventilacijom. Nemojte ga postavljati u male prostore kao što je police za knjige.
  - Nemojte postavljati proizvod na tepih ili na jastuk.
  - Nemojte blokirati niti prekrivati proizvod tkaninama ili drugim materijalima dok je uključen.
- Pripazite da ne dotaknete ventilacijske otvore. Kada dulje vrijeme gledate proizvod, ventilacijski se otvori mogu zagrijati.
- Kabel napajanja zaštitite od fizičkog ili mehaničkog trošenja, zakretanja, uvijanja; nemojte ga pritiskati, zaglavljivati vratima ili hodati po njemu. Posebno pazite na utikače, zidne utičnice i mjesto na kojem kabel izlazi iz uređaja.
- Nemojte pomicati proizvod dok je priključen kabel za napajanje.
- Nemojte upotrebljavati oštećene ni labave kabele za napajanje.
- Obavezno primite utikač kada isključujete kabel za napajanje. Nemojte povlačiti kabel za napajanje da biste isključili proizvod.
- Nemojte priključivati previše uređaja u istu utičnicu izmjenične struje jer to može uzrokovati požar ili strujni udar.

- **Iskopčavanje uređaja iz mrežnog napajanja**

- Strujni utikač služi za iskopčavanje uređaja. Ako dođe do hitnog slučaja, strujni utikač mora biti lako dostupan.

- Nemojte dopustiti djeci da se drže za proizvod ili vješaju o njega. U suprotnome proizvod može pasti što može prouzročiti ozbiljne ozljede.

- **Uzemljenje** (Osim za uređaje koji nisu uzemljeni.)

- Proizvod s uzemljenim utikačem s trima kontaktima za izmjeničnu struju mora biti priključen na uzemljenu utičnicu s trima kontaktima za izmjeničnu struju. Pobrinite se da priključite žicu uzemljenja da biste spriječili mogući strujni udar.

- Nikada ne dodirujte uređaj ili antenu tijekom grmljavinske oluje. Možete doživjeti strujni udar.
- Pobrinite se da je kabel za napajanje čvrsto priključen na proizvod i u zidnu utičnicu. U suprotnom može doći do oštećenja utikača i utičnice, a u ekstremnim slučajevima može izbiti i požar.
- Nemojte umetati metalne ili zapaljive predmete u proizvod. Ako se u proizvod ispusti strani predmet, isključite kabel za napajanje i obratite se korisničkoj službi.
- Nemojte dodirivati završetak kabela za napajanje dok je priključen. Možete doživjeti strujni udar.

- **Ako se dogodi nešto od navedenog, odmah isključite proizvod i obratite se lokalnoj korisničkoj službi.**

- Proizvod je oštećen.

- Ako u proizvod uđe voda ili druga tvar (poput prilagodnika za izmjeničnu struju, kabela za napajanje ili proizvoda).

- Ako osjetite miris dima ili druge neugodne mirise koji proizlaze iz proizvoda.

- Ako dođe do grmljavinske oluje ili dulje ne upotrebljavate proizvod.

Čak i kada se proizvod isključi s pomoću daljinskog upravljača ili tipke, izvor napajanja izmjeničnom strujom i dalje je priključen na uređaj ako se on ne iskopča.

- U blizini proizvoda nemojte upotrebljavati visokonaponsku električnu opremu (npr. uređaj za ubijanje kukaca).

To bi moglo rezultirati njegovim oštećenjem.

- Nemojte pokušavati izmijeniti ovaj proizvod ni na koji način bez pisanog odobrenja društva LG Electronics. Može doći do nehotičnog požara ili strujnog udara. Za potrebe servisa ili popravka obratite se lokalnoj korisničkoj službi.

Zbog neovlaštenih izmjena može se poništiti ovlaštenje korisnika za rukovanje proizvodom.

- Upotrebljavajte samo priključke / dodatnu opremu koje je odobrilo društvo LG Electronics. U suprotnom može doći do požara, strujnog udara, kvara ili oštećenja proizvoda.

- AC adapter ili kabel napajanja nikada nemojte rastavljati.

To može uzrokovati požar ili strujni udar.

- Pažljivo rukujte prilagodnikom kako ga ne biste ispustili ili udarili. Udarac može oštetiti prilagodnik.

- Da biste smanjili rizik od požara ili strujnog udara, nemojte dodirivati proizvod mokrim rukama. Ako su kontakti kabela za napajanje mokri ili prekriveni prašinom, potpuno osušite utikač za napajanje ili obrišite prašinu.

- Provjerite je li uređaj postavljen blizu zidne utičnice s kojom je povezan i je li utičnica lako dostupna.

### • Baterije

- Dodatnu opremu (baterije itd.) čuvajte na sigurnom mjestu, izvan dohvata djece.
- Nemojte izazivati kratki spoj, rastavljati baterije niti dozvoliti da se pregriju. Ne bacajte baterije u vatru. Baterije ne izlažite previsokoj temperaturi.
- Oprez: postoji rizik od požara ili eksplozije ako se baterija zamijeni neispravnim tipom.
- Nemojte skladištiti niti prevoziti proizvod pod tlakom manjim od 11,6 kPa i na nadmorskoj visini iznad 15 000 m.

### • Pomicanje

- Prilikom pomicanja proizvoda provjerite je li isključen i iskopčan iz struje te jesu li isključeni svi kabeli. Velike proizvode moraju nositi dvije ili više osoba. Nemojte pritiskivati niti opterećivati prednju stranu proizvoda. U suprotnom može doći do oštećenja proizvoda, opasnosti od požara ili ozljede.

- Ambalažni materijal koji štiti od vlage ili vinilnu ambalažu držite izvan dohvata djece.

- Izbjegavajte udarce proizvoda i padanje predmeta u proizvod ili pak na njegov zaslon.

- Nemojte snažno pritiskati prednju stranu rukom ili oštrim predmetom kao što je nokat, grafitna ili kemijska olovka i nemojte je grebati. To može oštetiti zaslon.

### • Čišćenje

- Prilikom čišćenja isključite kabel za napajanje i nježno ga prebrišite mekom/suhom krpom. Nemojte raspršivati vodu ili druge tekućine izravno na proizvod. Nikada nemojte čistiti proizvod kemikalijama koje uključuju sredstvo za pranje stakla, osvježivače zraka, insekticide, maziva, vosak (za automobile ili industrijski), abrazivna sredstva, razrjeđivač, benzen, alkohol i slično jer ta sredstva mogu oštetiti proizvod i/li sam zaslon. U suprotnom može doći do strujnog udara ili oštećenja proizvoda.

- Ne izlažite zaslon osjetljiv na dodir snažnim udarcima. Time se mogu oštetiti dodirni senzori (zaslon osjetljiv na dodir).

- Ne izlažite adapter iznimnim udarcima.

- Time se adapter može oštetiti.

- Ako tkanina sa stražnje strane proizvoda dođe u doticaj sa stranom tvori, odmah ju obrišite čistom mokrom maramicom ili krpom.

- Ako se ne očisti odmah, može ostaviti mrlju.

### • Mjere opreza tijekom upotrebe ugrađene baterije

- Ako iscuri tekućina iz baterije, odmah prekinite s upotrebom i izbjegavajte dodir s kožom i očima.

To može uzrokovati sljepoću ili opekline. Ako pronađete neobičajna stanja na dijelu tijela koji je došao u doticaj s tekućinom, operite to mjesto s mnogo vode i potražite liječnički savjet.

- Ne odlažite baterije na neispravan način. Time stvarate opasnost od eksplozije ili požara. Smjernice o odlaganju baterija razlikuju se ovisno o državi i regiji. Odložite baterije na ispravan način.

- Ne izlažite proizvod udarcima (pogotovo litijsku bateriju).

Ne izlažite ga vatri, električnim grijalicama ili izravnoj sunčevoj svjetlosti. Time bi moglo doći do strujnog udara, ozljede ili požara.

- Prilikom zamjene baterije pobrinite se da je ispravno umetnuta i ne upotrebljavajte nijedan drugi izvor napajanja ili strujni krug. Postoji opasnost od oštećenja baterije ili požara.

- Pažljivo upotrebljavajte bateriju jer sadrži litij. Postoji opasnost od požara ili eksplozije.

- Svakako koristite originalni adapter/bateriju koje je odobrila tvrtka LG Electronics. U suprotnom može doći do kraćeg vijeka trajanja proizvoda ili kvara i može izazvati pregrijavanje, požar, eksploziju ili ozljedu.

- Očistite priključke za punjenje mekanom krpom. Ako je priključak za punjenje prljav ili se na njemu nalaze strane tvari, baterija se neće normalno puniti.

- Ako se baterija potpuno ispraznila ili se nije dugo upotrebljavala, možda se uopće neće napuniti ili vijek baterije može biti kraći.

- Nemojte sami pokušavati ukloniti bateriju.

- Bateriju treba ukloniti ovlašteni servisni centri društva LG ili obučeni tehničari.

- Nemojte rastavljati uklonjenu bateriju ili na njoj uzrokovati kratki spoj.

- Pazite da vam ruke, noge, kosa ili odjeća ne zapnu za dno stalka i kotačiće.

- Nemojte gurati ili udarati proizvod.

- Na proizvod nemojte stavljati teške predmete.

- Nemojte se voziti na proizvodu poput romobila.

- Nemojte na silu okretati proizvod pod kutom koji premašuje njegovu granicu.

- Budite oprezni ako imate kućne ljubimce, oni bi mogli oštetiti tkaninu sa stražnje strane.

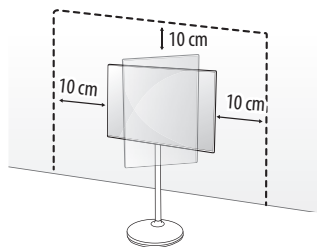
## 2 Priprema

### Pojedinosti za ugradnju

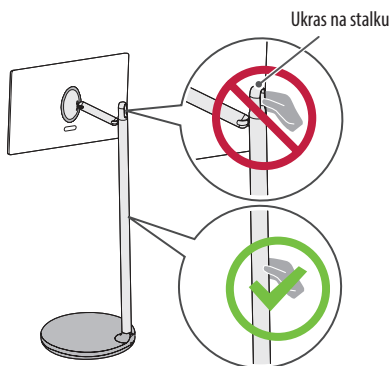
#### Ugradnja stalka

Prilikom ugradnje stalka ostavite razmak od najmanje 10 cm udaljenosti između stalka i stropa te zidova s lijeve i desne strane te ostavite najmanje 10 cm između stalka i stražnjeg zida.

- Prilikom sastavljanja ili uklanjanja stalka držite stalak dok zatežete ili skidate vijke. Stalak može pasti i uzrokovati oštećenje proizvoda ili ozljedu.



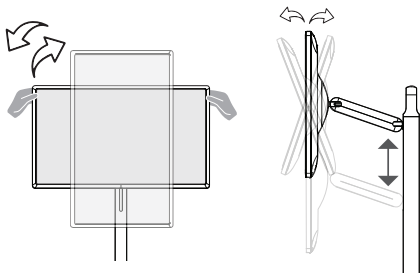
- Proizvod je težak; pobrinite se da najmanje dvije osobe vade proizvod iz pakiranja ili ga pomiču. Ne postavljajte proizvod u ležeći položaj već ga premješajte u uspravnom položaju. Proizvod može pasti i oštetiti se ili izazvati ozljedu.
- Pazite da Vam ruke ili prsti ne zaglave u stalak ili području za namještanje visine. Ako se proizvod previše nagne, može pasti i prouzročiti ozljede.
- Ne pomičite proizvod držeći ga za ukras na stalku. Držite stalak za sredinu i povucite ga.
  - Pomicanje proizvoda držanjem za ukras na stalku može uzrokovati puknuće ukrasa na stalku što može dovesti do oštećenja proizvoda ili ozljede.
- Prilikom sastavljanja proizvoda nemojte upotrebljavati strane stvari (ulja, maziva itd.).
  - To može uzrokovati oštećenje proizvoda.
- Nemojte uklanjati držač kabela i vijke nakon instalacije proizvoda.
- Ako je ukras na stalku zaprljan stranim tvarima poput kozmetike, nježno ga očistite mokrom maramicom ili krpom.



## Prilagodba kuta i visine

---

Visina i kut zaslona mogu se prilagoditi radi ugodnijeg gledanja.



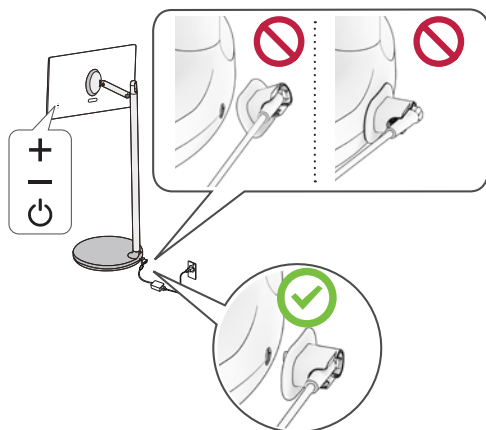
---

✔ Napomena

- Neke aplikacije ne podržavaju način rada Portret.

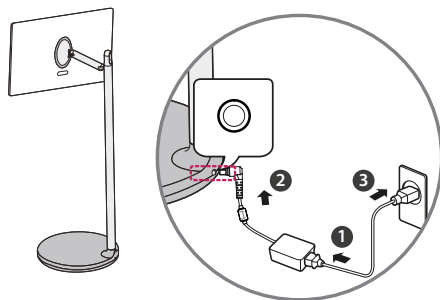
# 3 Pokretanje proizvoda

## Uključivanje proizvoda



- ✔ Napomena
- Pri povezivanju ili odvajanju priključka za punjenje primite utikač prilagodnika i povežite ga ili ga odvojite vodoravno.
  - Povežite priključak za punjenje tako da potpuno uđe unutra i da se ne pomiče dok je povezan. (Time biste mogli uzrokovati oštećenje.)
  - Pazite da ne udarite u priključak za punjenje. To može uzrokovati lomljenje.

## Spajanje napajanja



- 1 Spojite napajanje (adapter) i kabel za napajanje.
- 2 Spojite uređaj za napajanje na koji je priključen kabel za napajanje na priključak za punjenje na stražnjoj strani proizvoda.
- 3 Uključite kabel za napajanje u utičnicu.

## Korištenje tipke

Pritisnite tipku sa stražnje strane proizvoda da biste se koristili njime.



Uključite i isključite proizvod.

- Dok je proizvod uključen, jednom pritisnite tipku . Kad se na zaslonu pojavi skočni prozor, isključite napajanje pomoću tipke u skočnom prozoru.



Prilagodba glasnoće.

### ✓ Napomena

- Kad prvi put uključite zaslon u napajanje, on se može uključiti nakon otprilike jedne minute kako bi se dovršila inicijalizacija proizvoda.
- Kad prvi put uključite proizvod, prvo priključite adapter kako bi se proizvod ispravno uključio.
- Proizvod obavezno priključite na adapter za istosmjernu struju prije no što utikač za napajanje proizvoda uključite u strujnu utičnicu.

## Upotreba zaslona osjetljivog na dodir

### Dodirnite

Lagano dodirnite zaslon.

### Dodirnite i zadržite

Dodirnite zaslon na dvije sekunde ili dulje.

### Pomičite se

Pomičite se po zaslonu prema gore, dolje, lijevo i desno.

### Povucite

Dodirnite i držite stavku koju želite preseliti, kao što su aplikacija ili program, te ju povucite na željeno mjesto.

### Zatvaranje/otvaranje primanjem s dva prsta

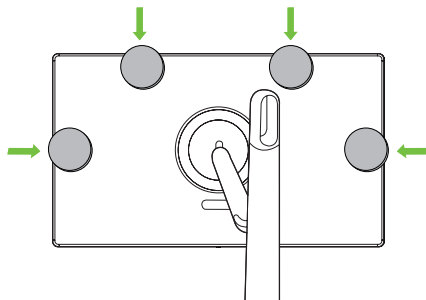
Aplikaciju možete povećati ili smanjiti postavljanjem dvaju prsta na zaslon i njihovim širenjem ili spajanjem.

### ✓ Napomena

- Funkcije dodira kao što su uvećavanje i smanjivanje na zaslonu možda nisu podržane, ovisno o aplikaciji koja se koristi.
- Izbjegavajte presnažno pritiskivanje zaslona; umjesto toga, lagano dodirnite željenu stavku vrhovima prstiju. Ako dodirnete zaslon dok nosite rukavice ili vrhom nokta, možda neće raditi ispravno.
- Dodirni senzori možda neće raditi ispravno ako je zaslon vlažan ili mokar.

## Upotreba mobilnog stalka

Mobilni uređaj može se postaviti pričvršćivanjem mobilnog stalka na položaj prikazan na slici s desne strane.



### ✔ Napomena

- Kad okrećete zaslon, nemojte ga okretati dok je mobilni stalak pričvršćen; uklonite mobilni stalak, okrenite zaslon i ponovno ga pričvrstite.
  - Mobilni stalak može pasti sa zaslona ako se zaslon okrene dok je mobilni stalak pričvršćen.
- Kut mobilnog stalka može se namjestiti.

## Upotreba ugrađene baterije

Ovaj proizvod ima bateriju koja je ugrađena u stalak koja omogućuje praktičnu upotrebu proizvoda samo uz pomoć baterije određeno vremensko razdoblje bez dodatnog izvora napajanja.

## Indikator razine baterije

Preostala razina baterije prikazana je u zelenoj/narančastoj/crvenoj boji, ovisno o količini baterije koja je preostala. LED svjetlo baterije svijetli crveno tijekom punjenja ili ako je potrebno punjenje.

### ✔ Napomena

- Potrebna su otprilike četiri sata da bi se baterija potpuno napunila.
- Vijek trajanja baterije i vrijeme upotrebe nakon punjenja smanjuju se proporcionalno s razdobljem i trajanjem upotrebe proizvoda.
- Punjenje baterije možda neće biti moguće na temperaturama ispod 0 °C.
- Čak i kad se ne upotrebljava, preostala će se napunjenost baterije smanjivati.
- Kako bi baterija duže radila, puniti ju nakon upotrebe određeno vremensko razdoblje umjesto držanja baterije potpuno napunjenom.
- Održavanje razine baterije na 50 % pomaže produžiti njezin vijek trajanja.
- Maksimalno vrijeme upotrebe nakon punjenja iznosi tri sata.
- Standardno vrijeme upotrebe prikazano u ovom priručniku temelji se na mjerenjima koja je proveo LG. Stvarno vrijeme stoga se može razlikovati ovisno o upotrebi.
- Vrijeme upotrebe može se razlikovati ovisno o čimbenicima kao što su povezani uređaj, temperatura rada, razdoblje upotrebe i korisničke postavke.

## Umetanje baterije

---

Kada mijenjate baterije, otvorite poklopac za baterije, zamijenite ih (1,5 V AA) tako da odgovaraju  $\oplus$  i  $\ominus$  polu kako prikazuje oznaka u odjeljku za baterije, a zatim vratite poklopac.



- Ne kombinirajte nove baterije sa starima. To bi moglo dovesti do pregrijavanja i curenja baterija.
- Ako se odgovarajući polariteti baterije ne podudaraju, baterija može eksplodirati ili procuriti što može dovesti do požara, tjelesne ozljede ili onečišćenja okoline.
- Ovaj uređaj napaja se baterijama. U vašoj zajednici mogu postojati propisi prema kojima ste obvezni pravilno odložiti te baterije s obzirom na ekološke propise. Za informacije o odlaganju otpada ili recikliranju obratite se lokalnim tijelima.
- Baterije u proizvodu ne smiju se izlagati prekomjernoj toplini kao što je izravna sunčeva svjetlost, vatra i sl.

# 4 Upotreba daljinskog upravljača

## Upotreba daljinskog upravljača

Opisi u ovom priručniku temelje se na tipkama daljinskog upravljača. Pažljivo pročitajte ovaj priručnik i ispravno koristite zaslon.

 **Napajanje** Uključivanje ili isključivanje proizvoda.

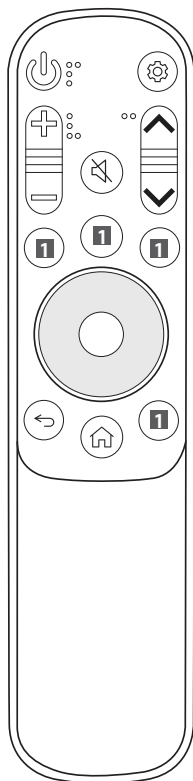
 **Tipke za glasnoću**  
Podešavanje glasnoće.

 **Isključivanje Zvuka**  
Potpuno isključivanje zvuka.

 **Isključivanje Zvuka** Pristupa izborniku [Pristupačnost].


 **Tipke za usluge streaminga** Povezuje se s uslugom streaminga video sadržaja.


 **Natrag** Povratak na prethodnu razinu.



 **Brze postavke**  
Pristup brzim postavkama.

 **Tipke stranice** Omogućuju prelazak na prethodnu/sljedeću stranicu.

 **Gore/Dolje/Lijevo/Desno/OK**  
Omogućuje Vam odabir značajki i provedbu prilagodbe nakon odabira izbornika.

 **Početna** Prikazuje Početni izbornik, kao što su trenutno vrijeme, vremenska prognoza, popis aplikacija i vanjski ulaz.

 **Početna** Pokretanje aplikacija koje su posljednje upotrebjene.

(Neke tipke i usluge možda neće biti dostupni, ovisno o modelima ili regijama.)

 Napomena

**\*\* Za upotrebu tipke pritisnite ju i držite dulje od 1 sekunde.**


- Značajke se mogu upotrebljavati bez daljinskog upravljača dodirivanjem zaslona.

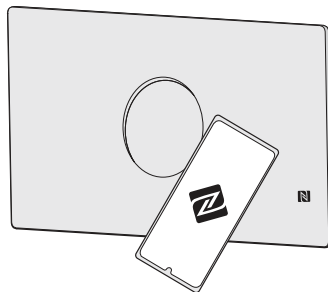
# Povezivanje pametnih uređaja s pomoću oznaka NFC

## Upotreba značajke NFC

---

NFC je tehnologija koja upotrebljava komunikaciju kratkog dometa (eng. Near Field Communication) koja omogućuje praktično slanje i primanje informacija bez zasebnih postavki. Postavljanjem pametnog uređaja u blizinu daljinskog upravljača koji podržava NFC možete instalirati aplikaciju LG ThinQ i povezati uređaj s proizvodom.

- 1 Uključite značajku NFC u postavkama pametnog uređaja. Za upotrebu značajke NFC na uređajima Android u postavkama pametnog uređaja omogućite značajku „čitaj/piši oznake“ za opciju NFC. Postavke NFC-a mogu se razlikovati ovisno o uređaju.
- 2 Postavite pametni uređaj u blizinu  (NFC-a) na daljinskom upravljaču. Potrebna udaljenost za NFC označavanje iznosi oko 1 cm.
- 3 Pratite upute da biste instalirali aplikaciju LG ThinQ na svom pametnom uređaju.
- 4 Ponovno označavanje pametnog uređaja na daljinski upravljač omogućuje vam da praktično pristupite različitim značajkama povezanog proizvoda kroz aplikaciju LG ThinQ.



- 
-  Napomena • Ova je značajka dostupna samo za pametne uređaje koji podržavaju NFC.

# 5 Priključci

Drugi uređaji, kao što je HDMI, mogu se povezivati s proizvodom.

Kad se povezujete s vanjskim uređajem, pronađite i odaberite uređaj s kojim se želite povezati na Početnom zaslonu.

## HDMI

- Kada spajate HDMI kabel, proizvod i svi vanjski uređaji moraju biti isključeni i odspojeni.



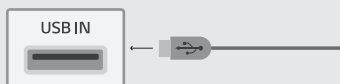
- Podržani HDMI zvučni format :  
Dolby Digital / Dolby Digital Plus (32 kHz / 44,1 kHz / 48 kHz),  
PCM (32 kHz / 44,1 kHz / 48 kHz / 96 kHz / 192 kHz)

## ✓ Napomena

- Koristite certificirani kabel s logotipom HDMI.
- Ako ne koristite certificirani HDMI kabel, na zaslonu se možda neće prikazati slika ili može doći do pogreške u povezivanju.
- Preporučene vrste HDMI kabela
  - Ultra High-Speed HDMI®/™ kabel (3 m ili manje)

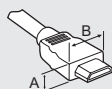
## USB

Neki USB Hub možda neće raditi. Ako USB uređaj povezan putem USB Hub-a nije prepoznat, izravno ga priključite na USB priključak proizvoda.



## ✓ Napomena

- Kako bi se osiguralo optimalno povezivanje, HDMI kabele i USB uređaji trebaju imati okvir debljine manje od 10 mm i širine manje od 18 mm. Upotrijebite produžni kabel koji podržava USB 2.0 ako USB kabel ili USB memorijski štapić ne pristaje u USB utor Vašeg proizvoda.



\*  $A \leq 10$  mm

\*  $B \leq 18$  mm

## Vanjski uređaji

Dostupni vanjski uređaji su: Blu-ray uređaji, HD prijemnici, DVD uređaji, videorekorderi, audiosustavi, USB memorije, računala, igraće konzole i drugi vanjski uređaji.

## ✓ Napomena

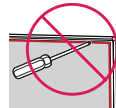
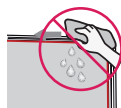
- Priključak vanjskog uređaja može se razlikovati ovisno o modelu.
- Priključite vanjske uređaje na proizvod bez obzira na redoslijed priključaka na proizvodu.
- Upute za rukovanje potražite u priručniku vanjskog uređaja.
- Ako na proizvod priključujete igraću konzolu, koristite kabel koji ste dobili s igraćom konzolom.
- U PC načinu rada može doći do šuma koji je povezan s razlučivošću, okomitim uzorkom, kontrastom ili svjetlinom. Ako postoji šum, promijenite izlaznu razlučivost računala, promijenite stopu osvježavanja zaslona ili podesite svjetlinu i kontrast slike u izbornik [Slika] kako biste postigli jasnu sliku.
- U PC načinu rada neke postavke razlučivosti možda neće pravilno funkcionirati, ovisno o grafičkoj kartici.

# 6 Rješavanje problema

<b>Ne mogu upravljati proizvodom pomoću daljinskog upravljača.</b>	<ul style="list-style-type: none"><li>• Provjerite senzor daljinskog upravljača i pokušajte ponovno.</li><li>• Provjerite postoji li neka prepreka između ekrana i daljinskog upravljača.</li><li>• Provjerite rade li baterije i jesu li ispravno umetnute (⊕ na ⊕, ⊖ na ⊖).</li></ul>
<b>Nema slike ni tona.</b>	<ul style="list-style-type: none"><li>• Provjerite je li uređaj uključen.</li><li>• Provjerite je li kabel za napajanje priključen na zidnu utičnicu.</li><li>• Provjerite je li sve u redu sa zidnom utičnicom tako da u nju uključite neki drugi uređaj.</li></ul>
<b>Proizvod se iznenada isključuje.</b>	<ul style="list-style-type: none"><li>• Provjerite postavke kontrole napajanja. Možda je prekinut dovod napajanja.</li><li>• U postavkama za vrijeme provjerite je li aktivirana funkcija automatskog isključivanja.</li><li>• Ako nema signala kada se proizvod uključi, automatski će se isključiti nakon 15 minuta bez aktivnosti.</li><li>• Ako se baterija pregrije, proizvod će se automatski isključiti da bi se zaštitio.</li></ul>
<b>Prilikom povezivanja s računalom (HDMI) ne prepoznaje se signal.</b>	<ul style="list-style-type: none"><li>• Isključite i ponovno uključite proizvod koristeći daljinski upravljač.</li><li>• Ponovo priključite HDMI kabel.</li><li>• Ponovno pokrenite računalo dok je proizvod uključen.</li></ul>
<b>Nepravilni prikaz</b>	<ul style="list-style-type: none"><li>• Ako je proizvod hladan na dodir, može doći do manjeg “treperenja” pri uključivanju. To je uobičajeno i ne predstavlja neispravnost proizvoda.</li><li>• Ovaj zaslon je napredan proizvod koji sadrži više milijuna piksela. Možda ćete na zaslonu uočiti sitne crne točkice i/ili svijetle točkice (crvene, plave ili zelene) veličine 1 ppm. To ne predstavlja kvar i ne utječe na djelotvornost i pouzdanost proizvoda. Do te pojave dolazi i kod proizvoda trećih proizvođača te ona ne predstavlja prihvatljiv razlog za zamjenu proizvoda ili povrat novca.</li><li>• Možda ćete uočiti različitu svjetlinu i boje na zaslonu, ovisno o kutu gledanja (lijevo/desno/gore/dolje). Do pojave dolazi zbog tehničkih značajki zaslona. Pojava ne utječe na djelotvornost proizvoda i ne predstavlja kvar.</li><li>• Dugotrajni prikaz statične slike može uzrokovati trajno zaostajanje slike. Izbjegavajte dugotrajni prikaz statične slike na zaslonu proizvoda.</li></ul>
<b>Stvaranje zvukova</b>	<ul style="list-style-type: none"><li>• Pucketanje: Pucketanje koje se javlja prilikom gledanja ili isključivanja proizvoda nastaje zbog toplinskog skupljanja plastike koje je uzrokovano temperaturom i vlažnosti. Taj je zvuk uobičajen za proizvode kod kojih je potrebna toplinska deformacija.</li><li>• Zujanje električnih sklopova/ploče: Sklop za brzo prebacivanje koji daje veliku količinu struje za rad proizvoda generira tihi zvuk. Zvuk može biti glasniji ili tiši, ovisno o proizvodu. Taj generirani zvuk ne utječe na djelotvornost i pouzdanost proizvoda.</li></ul>



- Prilikom čišćenja proizvoda pripazite da u prostor između gornje, lijeve ili desne strane ploče i vodilice ploče ne dospjeje tekućina ili strani predmeti. (Ovisno o modelu)



- Krpu svakako ocijedite kako bi se uklonio višak vode ili sredstva za čišćenje.
- Vodu ili sredstvo za čišćenje ne prskajte izravno na zaslon proizvoda.
- Na suhu krpu nanesite samo onoliko vode ili sredstva za čišćenje koliko je potrebno za brisanje zaslona.

# 7 Specifikacije

(Ovisno o državi)

## Napajanje

DC 19 V --- 4,0 A

## Baterija

Vrsta

Punjiva litij-ionska baterija

Nazivni napon

DC 14,8 V --- / (5000 mAh) (74 Wh)

## AC/DC adapter

Proizvođač

SHENZHEN HONOR

Model

ADS-110CL-19-3 190110G / ADS-120QL-19A-3 190110E

Ulaz

AC 100-240 V ~ 50/60 Hz

Izlaz

DC 19 V --- 5,79 A 110,01 W

## Specifikacije modula za bežični LAN (LGSBWAC95)

Bežični LAN (IEEE 802.11a/b/g/n/ac)

Frekventni raspon

2400 ~ 2483,5 MHz

5150 ~ 5725 MHz

5725 ~ 5850 MHz

Izlazna snaga (maks.)

19 dBm

18 dBm

13,5 dBm

Bluetooth

Frekventni raspon

2400 ~ 2483,5 MHz

Izlazna snaga (maks.)

9 dBm

Budući da se frekventni pojasi kanala mogu razlikovati ovisno o zemlji, korisnik ne može mijenjati niti prilagođavati radnu frekvenciju. Proizvod je konfiguriran sukladno tablici regionalnih frekvencija.

Uređaj se iz sigurnosnih razloga prilikom montiranja i rada treba nalaziti najmanje 20 cm od korisnika.

## Specifikacije modula značajke NFC

Frekventni raspon

13,553 ~ 13,567 MHz

Izlazna snaga (maks.)

-18 dBuA/m @ 10 m

## Uvjeti u okruženju

Radna temperatura

Od 0 °C do 40 °C

Radna vlažnost

Manja od 80 %

Temperatura za skladištenje

Od -20 °C do 60 °C

Vlažnost skladišta

Manja od 85 %

- Pogledajte etiketu na dnu proizvoda za izvor napajanja, nazivnu snagu i informacije o proizvodu.

# Obavijest s informacijama o softveru s otvorenim izvornim kodom

Za dobivanje izvornog koda prema licencama GPL, LGPL, MPL i drugim licencama otvorenog koda koje imaju obvezu otkriti izvorni kod koji se nalazi u ovom proizvodu i za pristup svim navedenim uvjetima licenciranja, obavijestima o autorskim pravima i drugim relevantnim dokumentima posjetite <https://opensource.lge.com>.

LG Electronics vam nudi i mogućnost dostave izvornog koda na CD ROM-u uz određenu naknadu troškova za medij, dostavu i obradu narudžbe. Pišite nam na [opensource@lge.com](mailto:opensource@lge.com).

Ova je ponuda valjana za svakoga tko te podatke primi u razdoblju od tri godine nakon naše posljednje isporuke ovog proizvoda.

## Licence

**HDMI**™  
HIGH-DEFINITION MULTIMEDIA INTERFACE

**HGE**  
**VC** Advance™  
Covered by patents at [patentlist.accessadvance.com](http://patentlist.accessadvance.com)



Oznaka modela i serijski broj proizvoda nalaze se sa stražnje i s jedne bočne strane proizvoda. Zabilježite ih u nastavku za slučaj da vam bude potreban servis.

Model

---

Serijski br.

---