

MANUAL DE USUARIO

MONITOR MÉDICO

Lea atentamente este manual antes de poner en funcionamiento el equipo y consérvelo para futuras consultas.

27HJ712C

CONTENIDO

| | |
|--|----|
| LICENCIA ----- | 3 |
| AL LIMPIAR----- | 4 |
| MONTAJE Y PREPARACIÓN ----- | 5 |
| USO DEL MONITOR----- | 20 |
| CONFIGURACIÓN DE USUARIO ---- | 24 |
| SOLUCIÓN DE PROBLEMAS ----- | 39 |
| ESPECIFICACIONES DEL PRODUCTO ----- | 41 |

LICENCIA

Cada modelo tiene licencias diferentes. Para obtener más información acerca de las licencias, visite www.lg.com.



Los términos HDMI, HDMI High-Definition Multimedia Interface, la imagen comercial de HDMI (Trade dress) y los logotipos de HDMI son marcas comerciales o marcas registradas de HDMI Licensing Administrator, Inc.



VESA, el logotipo de VESA, el logotipo de cumplimiento de DisplayPort y el logotipo de cumplimiento de DisplayPort para fuentes en modo dual son marcas comerciales registradas de Video Electronics Standards Association.



El logotipo de tridente de SuperSpeed USB es una marca comercial registrada de USB Implementers Forum, Inc.

“DICOM® es la marca registrada comercial de National Electrical Manufacturers Association que realiza las publicaciones estándares de comunicaciones digitales sobre información médica.”

AL LIMPIAR

Productos químicos de limpieza recomendados

- Isopropanol 100%
- Etanol 70%
- Cidex® OPA
- Solución de NaCl al 0,9%
- Biospot 500 ppm

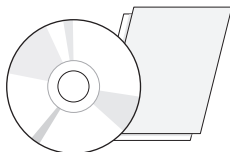
Cómo usar el limpiador

- Antes de limpiar, apague el monitor y retire el cable de alimentación.
- Remoje un paño suave en un limpiador recomendado, luego frote ligeramente la pantalla con no más de 1 N de fuerza.
- El limpiador podría causar daños graves si se filtra dentro del monitor durante la limpieza.
- La pantalla podría estar dañada, por lo que sólo debe limpiar las partes del monitor que no sean el panel LCD de la pantalla.
- No utilice benceno, diluyentes, ácidos o productos de limpieza alcalinos u otros disolventes de este tipo.
- Las guías de limpieza para las pantallas sólo deben ser realizadas por profesionales del área médica (médicos o enfermeras) y no deben ser manejadas por los pacientes.

MONTAJE Y PREPARACIÓN

Composición del producto

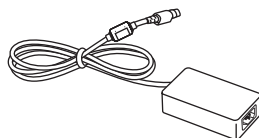
Compruebe que todos los componentes se encuentren incluidos en la caja antes de utilizar el producto. En caso de que falte algún componente, póngase en contacto con la tienda donde adquirió el producto. Tenga en cuenta que el producto y los componentes relacionados pueden tener un aspecto distinto al de los que se muestran en este manual.



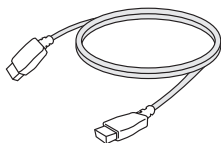
CD (manual de usuario / software)
Manual reglamentario / Tarjetas



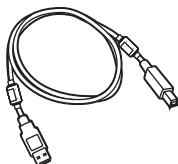
Cable de alimentación



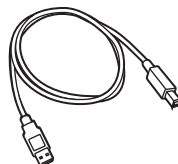
Adaptador de ca/cc



Cable HDMI



Cable USB 3.0 Tipo A-B



o



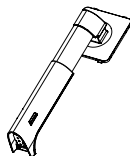
Cable DisplayPort



Organizador de cables



Base del soporte



Cuerpo del soporte



PRECAUCIÓN

- Use siempre componentes originales para garantizar su seguridad y un rendimiento óptimo del producto.
- La garantía del producto no cubre los daños o lesiones causados por el uso de elementos falsificados.
- Se recomienda utilizar los componentes suministrados.
- Si utiliza cables genéricos que no estén certificados por LG, es posible que no vea la pantalla o que la imagen tenga ruido.
- Es necesario utilizar los componentes autorizados sobre los accesorios anteriores. Los componentes no autorizados pueden ser la causa del daño y el mal funcionamiento del producto.

| Componente | Standard |
|------------------------------|---|
| Cable HDMI | Admite HDMI versión 2.0, UL, impedancia de 100 ohmios |
| Cable DisplayPort | Admite DISPLAYPORT versión 1.2a, UL, impedancia de 100 ohmios |
| Cable USB 3.0 | Compatible con USB 3.0, UL |
| Cable de alimentación | EE.UU. - Reglamento de clasificación médica aprobado Otros - Reglamento de seguridad del país aprobado |

Los adaptadores de ca/cc y etc. excepto los elementos superiores deben utilizarse sólo suministrado por el fabricante.



NOTA

- Los componentes pueden tener un aspecto distinto al de los que se muestran en este manual.
- Toda la información y las especificaciones del producto que se detallan en este manual pueden modificarse sin previo aviso con el fin de mejorar el rendimiento del producto.
- Para adquirir accesorios opcionales, diríjase a una tienda de electrónica o a un sitio de compra en línea. También puede ponerse en contacto con el distribuidor donde haya adquirido el producto.
- El cable de alimentación suministrado puede variar en función de la región.

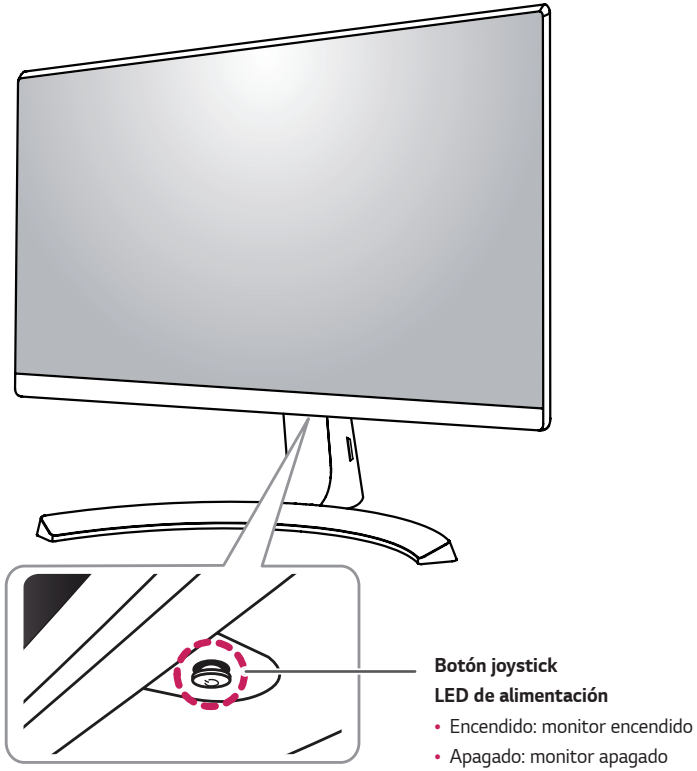
Software y controladores compatibles

Compruebe el software y los controladores sean compatibles con su producto y consulte los manuales en el CD adjunto en el embalaje del producto.

| Software y controladores | Prioridad de instalación | 27HJ712C |
|--------------------------------|--------------------------|----------|
| Controlador del monitor | Recomendado | O |
| OnScreen Control | Opcional | O |
| Dual Controller | Opcional | O |
| True Color Pro | Opcional | O |

- Obligatorio y recomendado: Necesario y recomendado: puede descargar e instalar la versión más reciente desde el CD adjunto o desde el sitio web de LGE (www.lg.com).
- Opcional: puede descargar e instalar la versión más reciente desde el sitio web de LGE (www.lg.com).






Descripción de botones y componentes



Cómo utilizar el botón joystick

Puede controlar fácilmente las funciones del monitor pulsando el botón joystick moviéndolo a la izquierda o la derecha con el dedo.

Funciones básicas

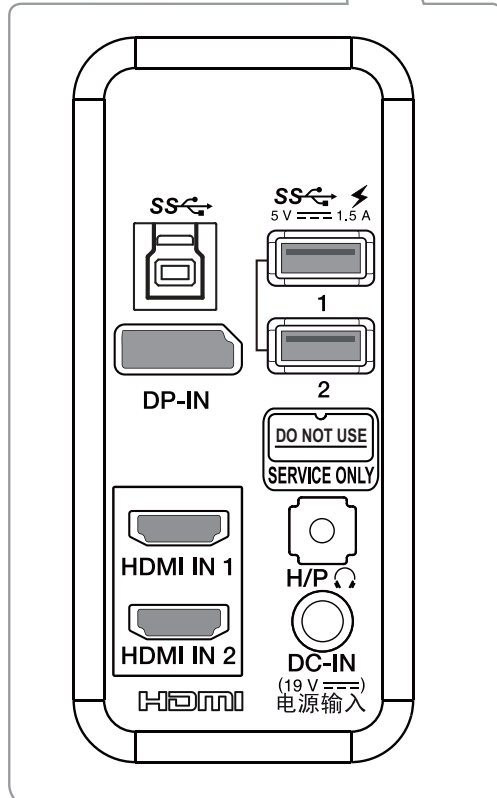
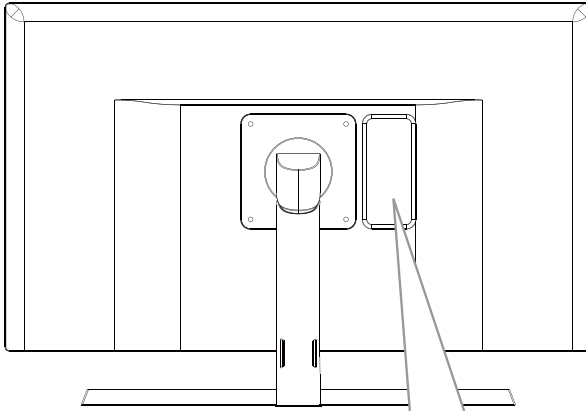
| | | | |
|---|---|---------------------------|--|
|  |  | Encender | Pulse el botón joystick una vez con el dedo para encender el monitor. |
|  | | Apagar | Mantenga pulsado el botón joystick una vez con el dedo para apagar el monitor. |
|  |  | Control de volumen | Puede controlar el volumen moviendo el botón joystick a la izquierda o la derecha. |



NOTA

- El botón joystick se encuentra en la parte inferior del monitor.

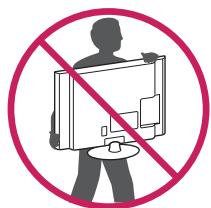
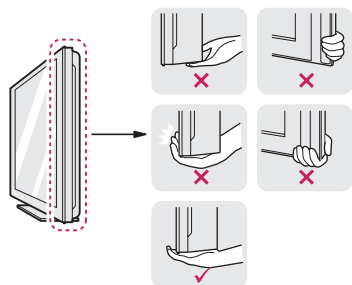
Conector de entrada



Transporte y elevación del monitor

Antes de levantar o mover el monitor, siga estas instrucciones para evitar rayar o dañar el monitor, y transportarlo de manera segura, independientemente del tamaño y forma que tenga.

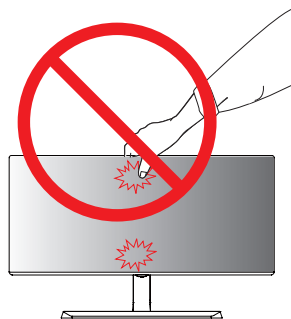
- Se recomienda colocar el monitor en su caja o envolverlo con el material de embalaje original antes de intentar moverlo.
- Antes de levantar o mover el monitor, desenchufe el cable de alimentación y los demás cables.
- Sujete con firmeza la parte inferior y el lateral del marco del monitor. No lo sostenga por el panel.



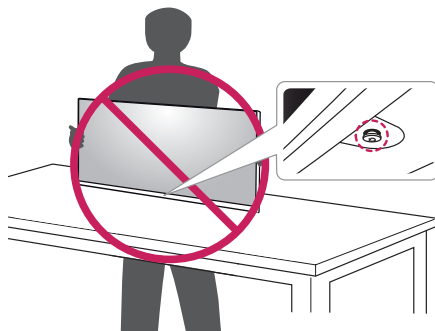
- Cuando sostenga el monitor, coloque la pantalla mirando en dirección opuesta a usted para evitar que se raye.
- Cuando mueva el monitor, evite que el producto sufra golpes o vibraciones fuertes.
- Al transportar el monitor, manténgalo en vertical, nunca lo gire hacia uno de sus lados ni lo incline lateralmente.

⚠ PRECAUCIÓN

- En la medida de lo posible, procure no tocar la pantalla del monitor.
 - Podría dañar la pantalla o algunos de los píxeles empleados para crear las imágenes.



- Si utiliza el panel del monitor sin la base del soporte, su botón joystick podría provocar que el monitor se vuelva inestable y caiga, lo que podría producir lesiones a personas o daños en el monitor. Además, esto podría causar un mal funcionamiento del botón joystick.

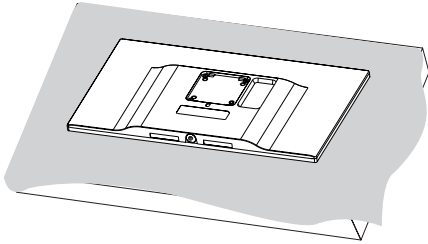


Instalación del monitor

Montaje de la base del soporte

- Las ilustraciones de este documento representan los procedimientos más habituales, por lo que podrían diferir del producto real.

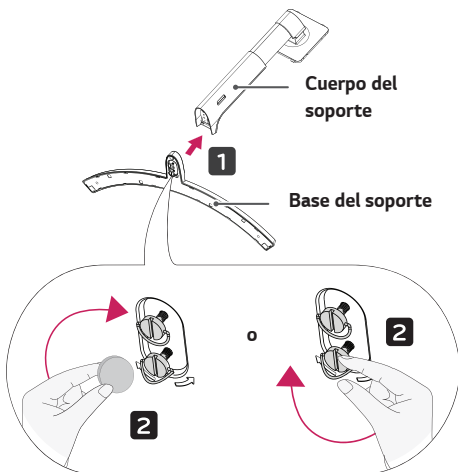
1



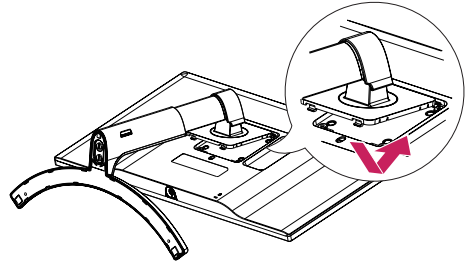
PRECAUCIÓN

- Para proteger la pantalla de rayones, cubra la superficie con un paño suave.

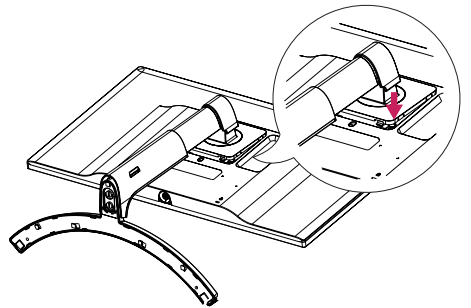
2



3

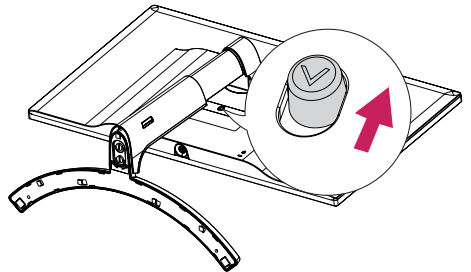


4



NOTA

- Presione el soporte hasta que el botón alcance la parte superior.



PRECAUCIÓN

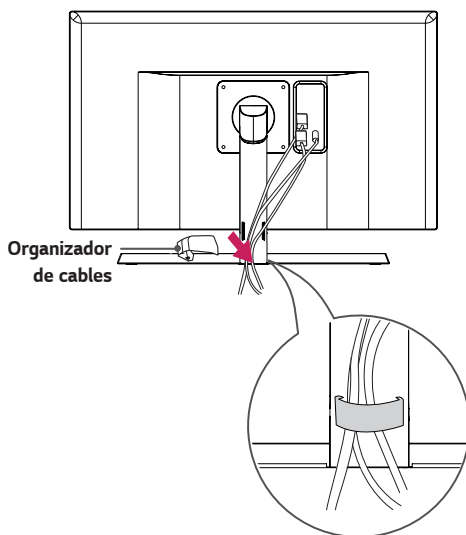
- Las ilustraciones de este documento representan los procedimientos más habituales, por lo que podrían diferir del producto real.
- No aplique sustancias extrañas (aceites, lubricantes, etc.) a las piezas de los tornillos para el montaje del producto. (Si lo hace, puede dañar el producto.)
- Si los tornillos se aprietan demasiado fuerte, el monitor podría sufrir daños. La garantía del producto no cubre los daños causados por este motivo.
- No transporte el monitor boca abajo sujetándolo únicamente por la base. El monitor podría separarse del soporte, caer y provocar lesiones personales.
- Cuando levante o mueva el monitor, no toque la pantalla. Si se ejerce fuerza en la pantalla, podría dañarse.

NOTA

- Puede desarmar el soporte en el orden inverso del armado.

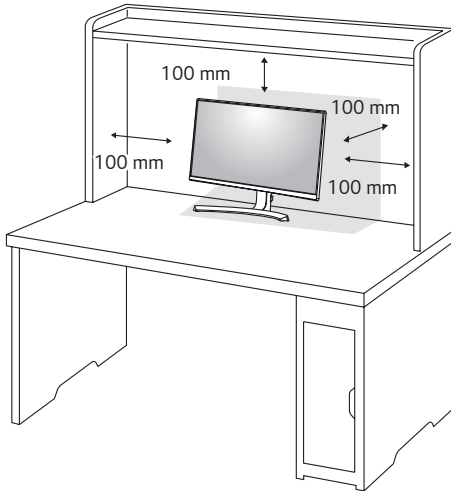
Organización de los cables

Organice los cables utilizando el organizador de cables como se indica en la ilustración.

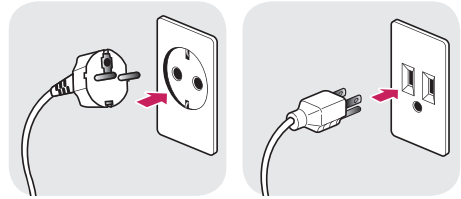


Instalación encima de una mesa

- 1 Levante el monitor y colóquelo encima de una mesa en posición vertical. Instálelo a una distancia mínima de 100 mm de la pared para permitir una ventilación adecuada.



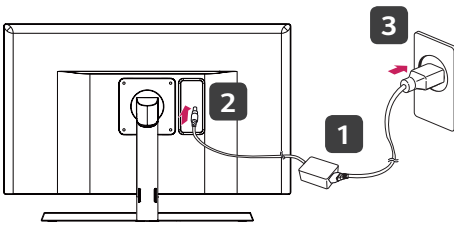
Precauciones al conectar el cable de alimentación



100-240 V ~

- Asegúrese de utilizar el cable de alimentación que se incluye con el producto y conéctelo a una toma de pared con conexión a tierra.
- Si necesita otro cable de alimentación, póngase en contacto con el distribuidor local o con la tienda minorista más cercana.

- 2 Conecte el adaptador de alimentación al monitor y, a continuación, enchufe el cable de alimentación a la toma de pared.



- 3 Pulse el botón joystick de la parte inferior del monitor para encender éste.

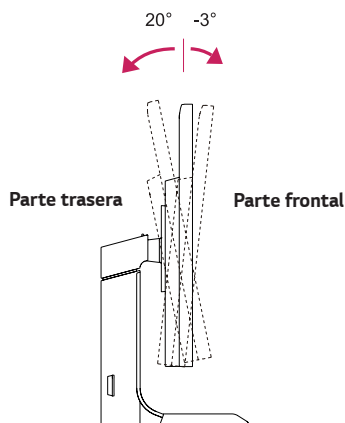


PRECAUCIÓN

- Desenchufe el cable de alimentación antes de mover o instalar el monitor. Existe riesgo de descarga eléctrica.

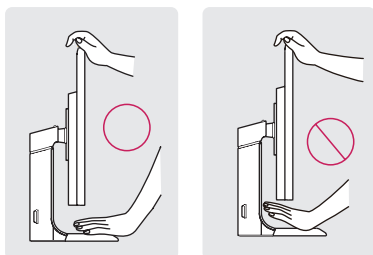
Ajuste del ángulo

- 1 Coloque el monitor en posición vertical, montado sobre la base del soporte.
- 2 Ajuste el ángulo de la pantalla. El ángulo de la pantalla puede ajustarse hacia adelante o hacia detrás, para conseguir una experiencia de visión lo más cómoda posible.



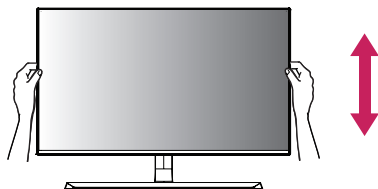
! ADVERTENCIA

- Para evitar que se produzcan lesiones en los dedos al ajustar la pantalla, no sujete la parte inferior del marco del monitor como se muestra a continuación.



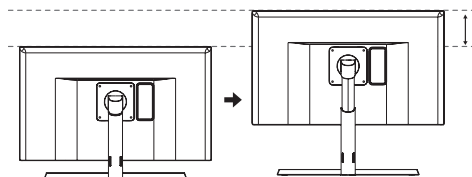
Ajuste de la altura del soporte

- 1 Coloque el monitor montado sobre la base del soporte en posición vertical.
- 2 Sujete el monitor firmemente con ambas manos.

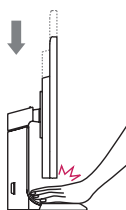


- 3 La altura se puede ajustar hasta a 110,0 mm.

110,0 mm



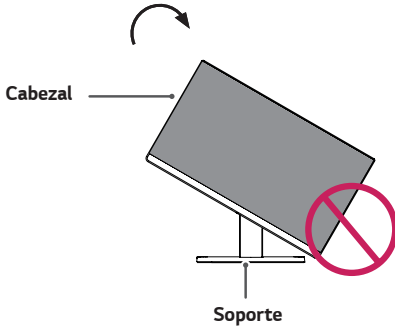
! ADVERTENCIA



- No ponga los dedos o las manos entre la pantalla y la base (chasis) al ajustar la altura de la pantalla.

Función de giro

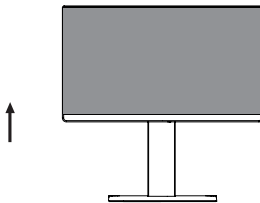
La función de giro permite al monitor girar 90 grados en el sentido de las agujas del reloj.



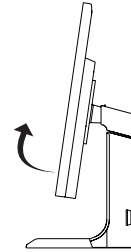
! ADVERTENCIA

- Para evitar los arañazos en la base del soporte, asegúrese de que al girar el monitor usa la función de giro, para que la base no roce el monitor.

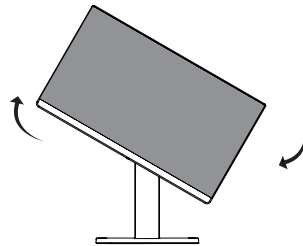
- 1 Levante el monitor a la altura máxima.



- 2 Ajuste el ángulo del monitor en la dirección de la flecha, como se muestra en la imagen.



- 3 Gire el monitor en el sentido de las agujas del reloj, como se muestra en la imagen.



- 4 Para completar la instalación, gire el monitor 90° como se muestra a continuación.

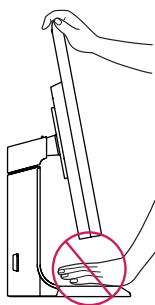


! NOTA

- No ofrece la función de giro automático de la pantalla.
- La pantalla puede girarse fácilmente con la tecla de acceso rápido al giro que ofrece el sistema operativo Windows. Tenga en cuenta que algunas versiones de Windows y algunos controladores de tarjetas gráficas pueden ofrecer distintas configuraciones para la tecla de acceso rápido al giro o incluso no ofrecerla.
- Teclas de acceso rápido al giro de pantalla
 - 0°: Ctrl + Alt + botón de flecha hacia arriba (↑)
 - 90°: Ctrl + Alt + botón de flecha hacia la izquierda (←)
 - 180°: Ctrl + Alt + botón de flecha hacia abajo (↓)
 - 270°: Ctrl + Alt + botón de flecha hacia la derecha (→)

! ADVERTENCIA

- Tenga cuidado al girar el monitor si el cable está conectado.
- Para evitar que se produzcan lesiones al girar la pantalla, no coloque los dedos entre la pantalla y la base del soporte.

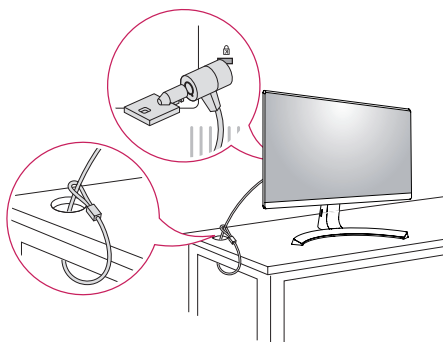


Uso del cable de anclaje Kensington

El conector del sistema de seguridad Kensington se encuentra en la parte posterior del monitor.

Para obtener más información sobre su instalación y uso, consulte el manual del usuario del cable de anclaje Kensington, o visite el sitio web <http://www.kensington.com>.

Conecte el cable del sistema de seguridad Kensington entre el monitor y la mesa.

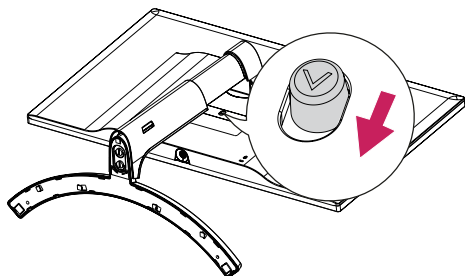


! NOTA

- El sistema de seguridad Kensington es opcional. Puede obtener accesorios opcionales en la mayoría de tiendas de electrónica.

Desmontaje de la base y del cuerpo del soporte

- 1 Coloque la pantalla del monitor hacia abajo. Para proteger la pantalla de rayones, cubra la superficie con un paño suave.
- 2 Retire el soporte del monitor pulsando el botón en la parte inferior central de la parte trasera del monitor.



Instalación de la placa de montaje en pared

Este monitor admite la especificación de la placa de montaje en pared estándar o dispositivos compatibles.

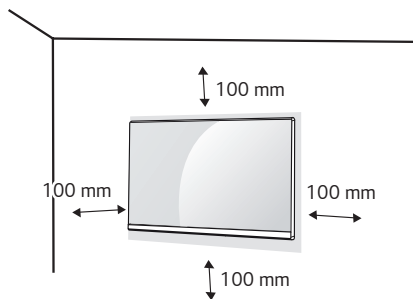
- 1 Coloque la pantalla hacia abajo. Para proteger la pantalla de rayones, cubra la superficie con un paño suave.
- 2 Con un destornillador, quite los cuatro tornillos de la parte posterior del monitor.
- 3 Coloque la placa de montaje en pared sobre el monitor y alinéela con los orificios para tornillos.
- 4 Apriete los cuatro tornillos con un destornillador para fijar la placa al monitor.

! NOTA

- La placa de montaje en pared se vende por separado.
- Para obtener más información sobre su instalación, consulte la guía de instalación de la placa de montaje en pared.
- Al montar la placa de montaje en pared, no presione con demasiada fuerza, ya que esto podría producir daños en la pantalla del monitor.

Instalación en una pared

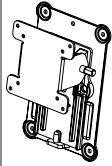
Instale el monitor a una distancia mínima de 100 mm de la pared y deje unos 100 mm de espacio en cada lado del monitor para permitir una ventilación adecuada. Puede obtener instrucciones de instalación detalladas en cualquier tienda minorista. Asimismo, consulte el manual para obtener información sobre cómo montar e instalar un soporte de montaje en pared con inclinación.



Si instala el monitor en una pared, fije un soporte de montaje en pared (opcional) en la parte trasera del monitor.

Asegúrese de que el soporte de montaje en pared esté bien fijado al monitor y a la pared.

- 1 Si se utiliza el tornillo más largo que lo permitido por el estándar, el interior del monitor puede estar dañado.
- 2 LG no asume la responsabilidad ninguna por el daño y la caída del producto producida por el uso del tornillo inadecuado.

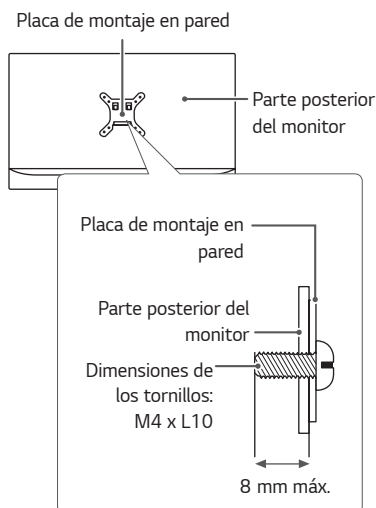
| | |
|---|--|
| Montaje en pared | 100 x 100 |
| Tornillo estándar | M4 x L10 |
| Número de tornillos | 4 |
| Placa de montaje en pared (opcional) | RW120  |

! NOTA

- Utilice los tornillos especificados por el estándar VESA.
- El kit de montaje en pared incluye una guía de instalación y todas las piezas necesarias.
- El soporte de montaje en pared es opcional. Puede adquirir los accesorios en cualquier tienda minorista.
- La longitud de los tornillos puede variar en función del soporte de montaje en pared. Asegúrese de utilizar tornillos con la longitud correcta.
- Para obtener más información, consulte el manual del usuario del soporte de montaje en pared.

PRECAUCIÓN

- Desenchufe el cable de alimentación antes de mover o instalar el monitor para evitar que se produzcan descargas eléctricas.
- Si el monitor se instala en el techo o en una pared inclinada, puede caerse y provocar lesiones. Utilice el soporte de montaje en pared original de LG. Para obtener más información, póngase en contacto con la tienda más cercana o con un instalador cualificado.
- Si los tornillos se aprietan demasiado fuerte, el monitor podría sufrir daños. La garantía del producto no cubre los daños causados por este motivo.
- Utilice el soporte de montaje en pared y los tornillos conformes al estándar VESA. La garantía del producto no cubre los daños causados por el uso o uso indebido de componentes inadecuados.
- La longitud de los tornillos de la superficie exterior de la tapa posterior deberían ser de menos de 8 mm.



USO DEL MONITOR

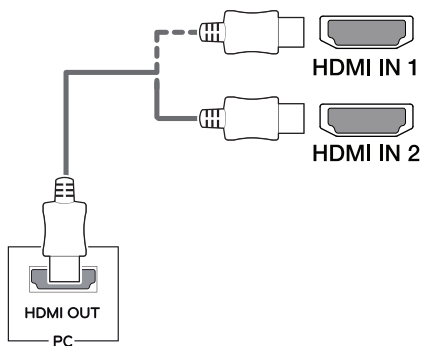
Conexión a un PC

- Este monitor admite la función Plug and Play*.

* Plug and Play: función que permite conectar un dispositivo al ordenador sin tener que reconfigurar nada ni instalar ningún controlador manualmente.

Conexión HDMI

Transmite las señales de audio y vídeo digitales de un PC al monitor. Conecte el PC al monitor con el cable HDMI como se muestra en la siguiente ilustración.

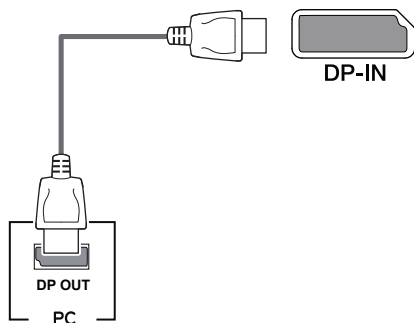


PRECAUCIÓN

- Asegúrese de utilizar el cable HDMI suministrado con el producto. De lo contrario, es posible que esto cause el mal funcionamiento del dispositivo.
- Si se conecta el PC al monitor con el cable HDMI, pueden surgir problemas de compatibilidad con el dispositivo.
- El uso de un cable de DVI a HDMI / DP (DisplayPort) a HDMI puede causar problemas de compatibilidad.
- Utilice un cable certificado con el logotipo HDMI. Si no utiliza un cable HDMI certificado, es posible que la pantalla no se muestre o que se produzca un error de conexión.
- Tipos de cable HDMI recomendados
 - Cable HDMI^{®/™} de alta velocidad
 - Cable HDMI^{®/™} de alta velocidad con Ethernet

Conexión DisplayPort

Transmite las señales de audio y vídeo digitales de un PC al monitor. Conecte el monitor al PC con el cable DisplayPort como se muestra en la siguiente ilustración.



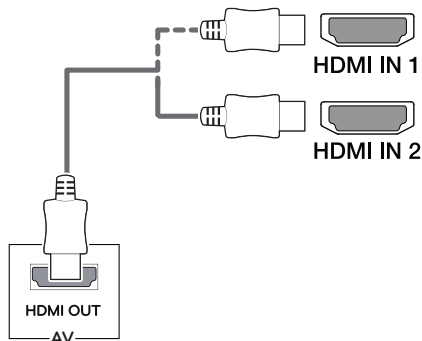
! NOTA

- Puede que no haya salida de vídeo o audio en función de la versión de DP (DisplayPort) del PC.
- Asegúrese de utilizar el cable DisplayPort suministrado con el producto. De lo contrario, es posible que esto cause el mal funcionamiento del dispositivo.
- Si utiliza cables genéricos que no estén certificados por LG, es posible que no vea la pantalla o que la imagen tenga ruido.

Conexión a dispositivos AV

Conexión HDMI

La conexión HDMI transmite señales de audio y vídeo digitales desde el dispositivo AV al monitor. Conecte el dispositivo AV al monitor con el cable HDMI como se muestra en la siguiente ilustración.



! NOTA

- Asegúrese de utilizar el cable HDMI suministrado con el producto. De lo contrario, es posible que esto cause el mal funcionamiento del dispositivo.
- El uso de un cable de DVI a HDMI / DP (DisplayPort) a HDMI puede causar problemas de compatibilidad.
- Utilice un cable certificado con el logotipo HDMI. Si no utiliza un cable HDMI certificado, es posible que la pantalla no se muestre o que se produzca un error de conexión.
- Tipos de cable HDMI recomendados
 - Cable HDMI®/™ de alta velocidad
 - Cable HDMI®/™ de alta velocidad con Ethernet

Conexión de periféricos

Conexión por cable USB - PC

El puerto USB del producto funciona como un concentrador USB.

! NOTA

- Asegúrese de instalar el Windows OS Service Pack más reciente antes de utilizar el producto.
- Los dispositivos periféricos se venden por separado.
- Se puede conectar un teclado, un ratón o un dispositivo USB al puerto USB.
- Vaya a **General > Carga rápida USB** para establecer la **Carga rápida USB** en **On** u **Off**.
- La velocidad de carga puede variar según el dispositivo.



! PRECAUCIÓN

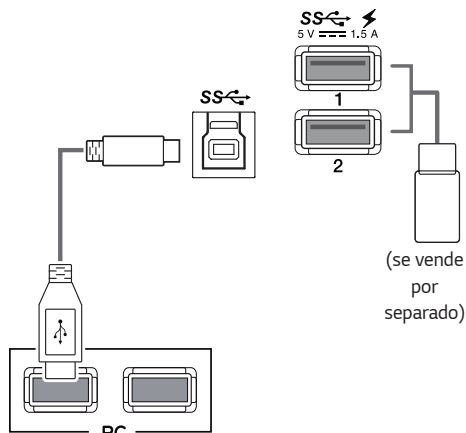
Precauciones al utilizar un dispositivo USB

- Puede que no se reconozca un dispositivo USB con un programa de reconocimiento automático instalado o que utiliza su propio controlador.
- Algunos dispositivos USB podrían no ser compatibles o no funcionar correctamente.
- Se recomienda utilizar un concentrador USB o una unidad de disco duro con alimentación eléctrica. (Si la alimentación eléctrica no es adecuada, es posible que el dispositivo USB no se reconozca correctamente.)

Conexión HDMI/DP (DisplayPort)

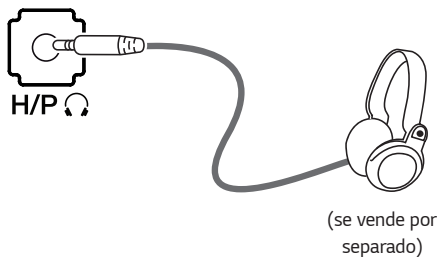
Para utilizar USB 3.0, conecte al PC el cable USB 3.0 de tipo A-B del producto.

Los dispositivos periféricos conectados al puerto USB IN se pueden controlar desde el PC.



Conexión de auriculares

Conecte periféricos al monitor a través de la toma de auriculares. Realice la conexión como se muestra a continuación.



Puerto solo de servicio

El puerto solo se utiliza para "servicio".

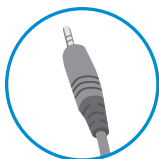


! NOTA

- Los dispositivos periféricos se venden por separado.
- Si utiliza auriculares con clavija en ángulo, pueden surgir problemas a la hora de conectar otro dispositivo externo al monitor. Por lo tanto, se recomienda el uso de auriculares con clavija recta.



En ángulo



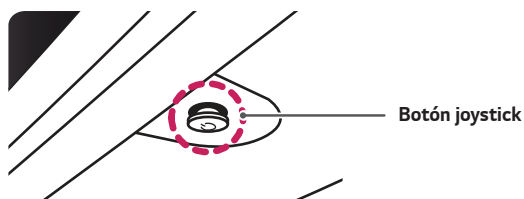
Recto

- En función de los ajustes de audio del PC y del dispositivo externo, la función de los auriculares y los altavoces puede estar limitada.

CONFIGURACIÓN DE USUARIO

Activación del menú principal

- 1 Pulse el botón joystick en la parte inferior del monitor.
- 2 Mueva el botón Joystick hacia arriba o abajo (▲ / ▼) y a la izquierda o la derecha (◀ / ▶) para establecer las opciones.
- 3 Pulse el botón joystick una vez más para salir del menú principal.



| Botón | Estado del menú | Descripción |
|-------|-------------------------------------|---|
| | Menú principal desactivado | Permite activar el menú principal. |
| | Menú principal activado | Permite salir del menú principal. (Si mantiene pulsado el botón, puede apagar el monitor en cualquier momento, incluso cuando la función OSD está activada.) |
| | ◀ Menú principal desactivado | Permite ajustar el nivel de volumen del monitor. |
| | ◀ Menú principal activado | Permite acceder a las opciones del Menu . |
| | ▶ Menú principal desactivado | Permite ajustar el nivel de volumen del monitor. |
| | ▶ Menú principal activado | Entra en la función Entrada . |
| | ▲ Menú principal desactivado | Permite activar el menú principal. |
| | ▲ Menú principal activado | Entra en la función Modo de Imagen . |
| | ▼ Menú principal desactivado | Permite activar el menú principal. |
| | ▼ Menú principal activado | Permite apagar el monitor. |

Opciones del menú principal



| Menú principal | Descripción |
|----------------|--|
| Menu | Permite configurar los ajustes de la pantalla. |
| Modo de Imagen | Optimiza la pantalla para el modo de imagen. |
| Entrada | Establece el modo de entrada. |
| off | Permite apagar el monitor. |
| Salir | Permite salir del menú principal. |

Configuración de usuario

Configuración de menú

- 1 Para ver el menú OSD, pulse el botón de la palanca en la parte inferior del monitor y, a continuación, entrar en el **Menu**.
 - 2 Configure las opciones moviendo el botón joystick arriba, abajo, a la izquierda y a la derecha.
 - 3 Para volver al menú superior o establecer otros elementos de menú, mueva el botón Joystick hacia ◀ o pulse (● / Ok).
 - 4 Si desea salir del menú OSD, mueva el botón Joystick hacia ◀ hasta salir.
- Cuando acceda al menú, aparecerán instrucciones sobre cómo se utiliza el botón en la esquina inferior derecha de la pantalla.



Ajustes Rápidos



PBP



Imagen





General



Reiniciar

Cada una de las opciones se describe a continuación.

| Menu | | Descripción |
|--|-----------------------|---|
| Ajustes Rápidos | Brillo | Ajusta el contraste de color y la luminosidad de la pantalla. |
| | Contraste | |
| | Volumen | Permite ajustar el nivel de volumen.  NOTA <ul style="list-style-type: none"> • Para ajustar Silencio / Habilitar sonido, mueva el botón de ▼ la palanca hacia el menú Volumen. |
| | Entrada | Permite seleccionar el modo de entrada. |
| | Relación | Ajusta la proporción de la pantalla. |
| PBP | PBP | Muestra las pantallas de dos modos de entrada en un monitor. |
| Imagen | Modo de Imagen | Cambia el modo de imagen al óptimo para una determinada función. |
| | Ajustar Imagen | Ajusta la Estabilizador de brillo , SUPER RESOLUTION+ , Nitidez , Niv. de Osc. , HDMI ULTRA HD Deep Color , DFC , el Tiempo de Respuesta , Estabilizador de Negro y la Uniformidad . |
| | Ajustar Color | Ajusta los valores de Gamma , la Temperat. y el Seis Colores . |
| General | | Establece Idioma , SMART ENERGY SAVING , LED de alimentación , Espera Automática , DisplayPort 1.2 , Carga rápida USB , Zumbador y Bloquear OSD . |
| Reiniciar | | Vuelve a los valores predeterminados. |
|  | Salir | Permite salir del menú OSD. |




PRECAUCIÓN


- Es posible que el menú en pantalla (OSD) del monitor no coincida exactamente con el de las imágenes incluidas en este manual.

Ajustes Rápidos

- 1 Para acceder al menú OSD, pulse el botón Joystick en la parte inferior del monitor y, a continuación, acceda al **Menu**.
- 2 Vaya a **Ajustes Rápidos** moviendo el botón Joystick.
- 3 Configure las opciones siguientes según las instrucciones que aparecen en la esquina inferior derecha.
- 4 Para volver al menú superior o establecer otros elementos de menú, mueva el botón Joystick hacia ◀ o pulse (● / Ok).
- 5 Si desea salir del menú OSD, mueva el botón Joystick hacia ◀ hasta salir.

Cada una de las opciones se describe a continuación.

| Menu > Ajustes Rápidos | Descripción |
|------------------------|---|
| Brillo | <p>Ajusta el brillo de la pantalla.</p> <p> NOTA</p> <ul style="list-style-type: none"> • Puede ajustar Estabilizador de brillo para On/ Off pulsando el ▼ botón en el Brillo. • Cuando Estabilizador de brillo está On, el menú Brillo queda inhabilitado. • Cuando Estabilizador de brillo está encendido On, SMART ENERGY SAVING y DFC queda inhabilitado. • Cuando Modo de Imagen se define como DICOM o Gamma se define como Curva DICOM Gamma, la función de ajuste Brillo se desactiva. |
| Contraste | Ajusta el contraste de color de la pantalla. |

| Menu > Ajustes Rápidos | Descripción | |
|------------------------|--|---|
| Volumen | Permite ajustar el nivel de volumen.  NOTA <ul style="list-style-type: none"> • Para ajustar Silencio / Habilitar sonido, mueva el botón de ▼ la palanca hacia el menú Volumen. | |
| Entrada | Permite seleccionar el modo de entrada. | |
| Relación | Ajusta la proporción de la pantalla. | |
| | Panorámico | Muestra el vídeo en pantalla panorámica, con independencia de la entrada de señal de vídeo. |
| | Original | Muestra el vídeo según la proporción de la señal de entrada. |
| | 1:1 | No se ajusta el formato con respecto al original. |

 **NOTA**

- Con la resolución recomendada (3 840 x 2 160 píxeles), la pantalla tiene el mismo aspecto en las opciones **Panorámico**, **Original** y **1:1**.
- La relación está desactivada en la señal entrelazada.

PBP

- 1 Para acceder al menú OSD, pulse el botón Joystick en la parte inferior del monitor y, a continuación, acceda al **Menu**.
- 2 Vaya a **PBP** moviendo el botón Joystick.
- 3 Configure las opciones siguientes según las instrucciones que aparecen en la esquina inferior derecha.
- 4 Para volver al menú superior o establecer otros elementos de menú, mueva el botón Joystick hacia ◀ o pulse (● / Ok).
- 5 Si desea salir del menú OSD, mueva el botón Joystick hacia ◀ hasta salir.

Cada una de las opciones se describe a continuación.

| Menu > PBP | Descripción | | | | |
|-------------------------|---|---|--------------------------------------|---------------|--------------------|
| Secundario | Muestra las pantallas de dos modos de entrada en un monitor. | | | | |
| | Conexión PBP | | Pantalla secundaria (Derecha) | | |
| | | | HDMI 1 | HDMI 2 | DisplayPort |
| | Pantalla principal (Izquierda) | HDMI 1 | X | X | O |
| HDMI 2 | | X | X | O | |
| DisplayPort | | O | O | X | |
| Salida de sonido | Cambia la salida de audio en PBP . | | | | |
| | Principal | Selecciona la entrada Principal . | | | |
| | Secundario | Selecciona la entrada Secundario . | | | |
| Intercambiar | Alterna entre la pantalla principal y la pantalla secundaria en modo PBP . | | | | |
| Sec. Cmplt | Convierte la pantalla secundaria del modo PBP a pantalla panorámica. | | | | |

| Menu > PBP | Descripción | | |
|-----------------|---|---|---|
| Relación | Ajusta el formato de la pantalla principal o de la pantalla secundaria. | | |
| | Principal | Panorámico | Muestra el vídeo ajustado a la pantalla PBP, con independencia de la entrada de señal de vídeo. |
| | | Original | Muestra el vídeo en el formato de la entrada de señal de vídeo en la pantalla de PBP. |
| | Secundario | Panorámico | Muestra el vídeo ajustado a la pantalla PBP, con independencia de la entrada de señal de vídeo. |
| Original | | Muestra el vídeo en el formato de la entrada de señal de vídeo en la pantalla de PBP. | |

NOTA


- Cuando el **Secundario** modo está **Off**, **Salida de sonido**, **Intercambiar** y **Sec. Cmplt**, y **Relación** queda inhabilitado. Las opciones **Principal** / **Secundario** para la **Relación** se desactiva si no hay ninguna señal.
- La resolución óptima de **PBP** se establece automáticamente cuando se define **PBP**.


Imagen


- 1 Para acceder al menú OSD, pulse el botón Joystick en la parte inferior del monitor y, a continuación, acceda al **Menu**.
- 2 Vaya a **Imagen** moviendo el botón Joystick.
- 3 Configure las opciones siguientes según las instrucciones que aparecen en la esquina inferior derecha.
- 4 Para volver al menú superior o establecer otros elementos de menú, mueva el botón Joystick hacia ◀ o pulse (⊙ / Ok).
- 5 Si desea salir del menú OSD, mueva el botón Joystick hacia ◀ hasta salir.

Cada una de las opciones se describe a continuación.

| Menu > Imagen | Descripción | |
|-----------------------|---------------------------|--|
| Modo de Imagen | Por Defecto | Permite al usuario ajustar cada elemento. Se puede ajustar el modo de color del menú principal. |
| | Mono | Modo de color monocromo (blanco y negro). |
| | Lector | Optimiza la pantalla para la visualización de documentos. Puede iluminar la pantalla en el menú OSD. |
| | sRGB | Espacio de color RGB estándar para monitor e impresora |
| | Colores Especiales | Este modo está pensado para usuarios que no pueden distinguir entre los colores rojo y verde. Permite a los usuarios con daltonismo para distinguir ambos colores con mayor facilidad. |

| Menu > Imagen | Descripción | | |
|-----------------------|---|--|---|
| Modo de Imagen | EBU | Espacio de color PAL TV estándar para radiodifusión. | |
| | REC709 | Espacio de color HDTV estándar para radiodifusión. | |
| | SMPTE-C | Espacio de color NTSC de televisión estándar para radiodifusión. | |
| | DICOM | Modo optimizado para la visualización de imágenes médicas. | |
| | Calibración 1 | Se ajusta a la última pantalla calibrada. | |
| | Calibración 2 | Se ajusta a la pantalla calibrada anteriormente. | |
| |  NOTA <ul style="list-style-type: none"> • Si se cambia el Modo de Imagen en la entrada del DP (DisplayPort), es posible que la pantalla parpadee o que la resolución de la pantalla de su PC se vea afectada. • Calibración 2: Instalación de TRUE COLOR PRO y el procedimiento de calibración habilitará este menú. | | |
| Ajustar Imagen | Estabilizador de brillo | Mantiene el brillo configurado para entornos médicos. | |
| | | On | Ajusta el brillo automáticamente. |
| | Off | Desactiva la función y permite al usuario configurar el brillo. | |
| | SUPER RESOLUTION+ | Alto | La calidad de imagen optimizada se muestra cuando el usuario desea obtener imágenes nítidas. Es eficaz para una alta calidad de video o juego |
| | | Medio | La calidad de imagen optimizada se muestra cuando el usuario quiere imágenes entre modos bajo y alto para una cómoda visualización. Es eficaz para video UCC o SD |
| | | Bajo | La calidad de imagen optimizada se muestra cuando el usuario quiere imágenes suaves y naturales. Es eficaz para imágenes en movimiento lento o imágenes fijas. |
| | | Off | Seleccione esta opción para visualización cotidiana. La SUPER RESOLUTION+ está desactivada en este modo. |

| Menu > Imagen | Descripción | | | | |
|--|---------------------------------|---|---|---|----------------|
| Ajustar Imagen | Nitidez | Ajusta la nitidez de la pantalla. | | | |
| | Niv. de Osc. | Configura el nivel de desfase (solo para HDMI). • Desfase: como referencia para una señal de video, es el color más oscuro que puede mostrar el monitor. | | | |
| | | Alto | Mantiene la relación actual de contraste de la pantalla. | | |
| | | Bajo | Disminuye los niveles de negro y aumenta los de blanco con respecto a la relación actual de contraste de la pantalla. | | |
| | HDMI ULTRA HD Deep Color | Proporciona imágenes más nítidas cuando está conectado a un dispositivo compatible con Ultra HD Deep Color. | | | |
| | | 4K@ admite formato 60 Hz¹⁾ | | | |
| | | Resolución (Píxeles) | Frecuencia de imagen (Hz) | Profundidad de color / Muestreo Chroma | |
| | | | | 8 bits | 10 bits |
| | | 3 840 x 2 160 | 59,94 | YCbCr 4:2:0 | |
| | | | 60,00 | YCbCr 4:2:2 | |
| | | | YCbCr 4:4:4 | - | |
| | RGB 4:4:4 | | - | | |
| 1) Es compatible cuando HDMI ULTRA HD Deep Color está ajustado en On . | | | | | |
|  NOTA <ul style="list-style-type: none"> • Si el dispositivo conectado no es compatible con Deep Color ULTRA HD, la función puede no funcionar correctamente. • Si se produce un problema, establezca el HDMI ULTRA HD Deep Color en la opción Off. | | | | | |
| DFC | On | Ajusta el brillo automáticamente según la pantalla. | | | |
| | Off | Desactiva el DFC . | | | |

| Menu > Imagen | Descripción | | |
|-----------------------|-------------------------------|---|--|
| Ajustar Imagen | Tiempo de Respuesta | <p>Establece un tiempo de respuesta para la visualización de las imágenes según la velocidad de la pantalla.</p> <p>En un entorno normal, se recomienda utilizar Medio. Para imágenes que se mueven rápido, se recomienda que use Alto.</p> <p>Es posible que se fije la imagen cuando configura en Alto.</p> | |
| | | Alto | Establece el tiempo de respuesta en Alto. |
| | | Medio | Establece el tiempo de respuesta en Medio. |
| | | Bajo | Establece el tiempo de respuesta en Bajo. |
| | | Off | No utiliza la función de mejora del tiempo de respuesta. |
| | Estabilizador de Negro | <p>Puede controlar el contraste de negro para obtener una mejor visibilidad en las escenas oscuras.</p> <p>Aumentar el Estabilizador de Negro ilumina la zona baja del nivel de gris en la pantalla. (Puede distinguir fácilmente los objetos en las pantallas de juego oscuras).</p> <p>Reducir el Estabilizador de Negro oscurece el área gris bajo nivel y aumenta el contraste dinámico en la pantalla.</p> | |
| | Uniformidad | <p>Ajusta la uniformidad del brillo de la pantalla.</p> <p> NOTA</p> <ul style="list-style-type: none"> La activación de Uniformidad puede reducir la luminosidad general de la imagen. | |
| | | On | Habilita la Uniformidad . |
| | | Off | Desactiva la Uniformidad . |



| Menu > Imagen | Descripción | | |
|---------------|---------------------|---|--|
| Ajustar Color | Gamma | Configuración de los valores de gamma personalizados: Gamma 1.8, Gamma 2.0, Gamma 2.2, Gamma 2.4, Gamma 2.6, Curva DICOM Gamma, Off. Cuanto mayor sea el valor de gamma, más oscura se vuelve la imagen. Del mismo modo, cuanto menor sea el valor de gamma, más clara se verá la imagen. | |
| | Temperat. | Manual | Ajusta la temperatura de color en incrementos de 500K. (Nótese que el 9300K es compatible en lugar de 9500K). |
| | | Usuario | El usuario puede personalizar los colores rojo, verde y azul. |
| | | 6500K | Establece el color de la imagen de la temperatura de color de un color rojizo 6500K. |
| | | 8500K | Establece el color de la imagen para las temperaturas de color de 8500K, lo que ajusta a un color entre rojo y azul. |
| | | 9300K | Establece el color de la imagen de la temperatura de color de un color azulado 9300K. |
| Ajustar Color | Rojo | Puede personalizar el color de la imagen mediante el rojo, el verde y el azul. | |
| | Verde | | |
| | Azul | | |
| | Seis Colores | Cumple con sus requisitos de color mediante el ajuste del matiz y la saturación de los seis colores (rojo, verde, azul, cian, magenta y amarillo). Los ajustes se guardan. | |
| | | Tonalidad | Ajusta el tono de la pantalla. |
| | | Saturación | Ajusta la saturación de los colores de la pantalla. Cuanto menor sea el valor, menos saturados y brillantes serán los colores. Cuanto mayor sea el valor, más saturados y oscuros serán los colores. |
| | Reiniciar | La configuración de color vuelve a los valores predeterminados. | |

General

- 1 Para acceder al menú OSD, pulse el botón Joystick en la parte inferior del monitor y, a continuación, acceda al **Menu**.
- 2 Vaya a **General** moviendo el botón Joystick.
- 3 Configure las opciones siguientes según las instrucciones que aparecen en la esquina inferior derecha.
- 4 Para volver al menú superior o establecer otros elementos de menú, mueva el botón Joystick hacia ◀ o pulse (● / Ok).
- 5 Si desea salir del menú OSD, mueva el botón Joystick hacia ◀ hasta salir.

Cada una de las opciones se describe a continuación.

| Menu > General | Descripción | |
|----------------------------|---|---|
| Idioma | Permite visualizar la pantalla del menú en el idioma deseado. | |
| SMART ENERGY SAVING | Ahorre energía utilizando el algoritmo de compensación de la luminosidad. | |
| | Alto | Permite ahorrar energía con la función SMART ENERGY SAVING de alta eficiencia. |
| | Bajo | Permite ahorrar energía con la función SMART ENERGY SAVING de baja eficiencia. |
| | Off | Desactiva la función SMART ENERGY SAVING . |
| LED de alimentación | Permite encender y apagar la luz LED de alimentación de la parte inferior del monitor. | |
| | On | Se enciende automáticamente el LED de alimentación. |
| | Off | Se apaga el LED de alimentación. |
| Espera Automática | Función que apaga automáticamente el monitor cuando no hay movimiento en la pantalla durante un periodo de tiempo. Puede establecer el temporizador para la función de apagado automático. (Off, 4 H, 6 H y 8 H) | |

| Menu > General | Descripción | | | | |
|-------------------------|---|-----------|----------------------------------|------------|-------------------------------------|
| DisplayPort 1.2 | <p>Permite activar o desactivar DisplayPort 1.2.</p> <p> NOTA</p> <ul style="list-style-type: none"> • Asegúrese de activarlo si la versión de DisplayPort es compatible con la tarjeta gráfica. Inhabilitar si no es compatible con la tarjeta gráfica. • Cuando DisplayPort 1.2 está desactivado, no puede utilizar la salida de 10 bits de su tarjeta de video. | | | | |
| Carga rápida USB | <p>Carga rápida USB es una función que carga rápidamente el dispositivo conectado al puerto USB 3.0.</p> <table border="1" data-bbox="266 475 1023 555"> <tr> <td data-bbox="266 475 378 515">On</td> <td data-bbox="378 475 1023 515">Activa Carga rápida USB.</td> </tr> <tr> <td data-bbox="266 515 378 555">Off</td> <td data-bbox="378 515 1023 555">Desactiva Carga rápida USB.</td> </tr> </table> | On | Activa Carga rápida USB . | Off | Desactiva Carga rápida USB . |
| On | Activa Carga rápida USB . | | | | |
| Off | Desactiva Carga rápida USB . | | | | |
| Zumbador | <p>Esta función le permite establecer el sonido emitido por el Zumbador cuando el monitor está ajustado en On u Off.</p> <table border="1" data-bbox="266 624 1023 695"> <tr> <td data-bbox="266 624 378 663">On</td> <td data-bbox="378 624 1023 663">Activa el Zumbador.</td> </tr> <tr> <td data-bbox="266 663 378 695">Off</td> <td data-bbox="378 663 1023 695">Desactiva el Zumbador.</td> </tr> </table> | On | Activa el Zumbador . | Off | Desactiva el Zumbador . |
| On | Activa el Zumbador . | | | | |
| Off | Desactiva el Zumbador . | | | | |
| Bloquear OSD | <p>Esta función desactiva la configuración y ajuste de los menús.</p> <table border="1" data-bbox="266 735 1023 815"> <tr> <td data-bbox="266 735 378 775">On</td> <td data-bbox="378 735 1023 775">Permite el Bloquear OSD.</td> </tr> <tr> <td data-bbox="266 775 378 815">Off</td> <td data-bbox="378 775 1023 815">Desactiva el Bloquear OSD.</td> </tr> </table> <p> NOTA</p> <ul style="list-style-type: none"> • Todas estas funciones están desactivadas, excepto Brillo, Contraste, Volumen y Entrada en Ajustes Rápidos; mientras Bloquear OSD, Information está en General. | On | Permite el Bloquear OSD . | Off | Desactiva el Bloquear OSD . |
| On | Permite el Bloquear OSD . | | | | |
| Off | Desactiva el Bloquear OSD . | | | | |
| Information | <p>Muestra el Total Power On Time, el Serial Number y la información de Resolution.</p> | | | | |

Reiniciar

- 1 Para acceder al menú OSD, pulse el botón Joystick en la parte inferior del monitor y, a continuación, acceda al **Menu**.
- 2 Vaya a **Reiniciar** moviendo el botón Joystick.
- 3 Configure las opciones siguientes según las instrucciones que aparecen en la esquina inferior derecha.
- 4 Para volver al menú superior o establecer otros elementos de menú, mueva el botón Joystick hacia ◀ o pulse (● / Ok).
- 5 Si desea salir del menú OSD, mueva el botón Joystick hacia ◀ hasta salir.

Cada una de las opciones se describe a continuación.

| Menu > Reiniciar | Descripción |
|--------------------------------------|---------------------------------------|
| ¿Desea reiniciar sus ajustes? | |
| Reiniciar | Vuelve a los valores predeterminados. |
| Cancelar | Permite cancelar el restablecimiento. |

SOLUCIÓN DE PROBLEMAS

| No se muestra nada en la pantalla. | |
|--|---|
| ¿Está enchufado el cable de alimentación del monitor? | <ul style="list-style-type: none"> • Compruebe que el cable de alimentación esté bien conectado a la toma. |
| ¿Está encendido el LED de encendido? | <ul style="list-style-type: none"> • Compruebe que el cable de alimentación esté conectado y pulse el botón de encendido. |
| ¿El dispositivo está encendido y el LED de encendido está iluminado en blanco? | <ul style="list-style-type: none"> • Compruebe que la entrada conectada esté activada (Menu > Ajustes Rápidos > Entrada). |
| ¿Parpadea el LED de encendido? | <ul style="list-style-type: none"> • Si el monitor se encuentra en modo de inactividad, mueva el ratón o pulse cualquier tecla del teclado para encender la pantalla. • Compruebe que el ordenador esté encendido. |
| ¿Aparece el mensaje Señal Fuera de Rango ? | <ul style="list-style-type: none"> • Esto ocurre cuando las señales de la PC (tarjeta gráfica) están fuera del rango de frecuencia horizontal o vertical del monitor. Consulte la sección Especificaciones del producto de este manual para establecer la frecuencia adecuada. |
| ¿Se muestra el mensaje Sin Señal ? | <ul style="list-style-type: none"> • Este mensaje aparece cuando no se detecta ningún cable de señal entre el PC y el monitor, o si el cable está desconectado. Compruebe el cable y vuelva a conectarlo. |

| Se muestra el mensaje Bloqueo de OSD. | |
|---|---|
| ¿Hay alguna función que no esté disponible al pulsar el botón Menú? | <ul style="list-style-type: none"> • El OSD está bloqueado. Vaya a Menu > General y establezca Bloquear OSD en Off. |

| Hay una imagen impresa en la pantalla. | |
|--|--|
| ¿Se ve la imagen impresa incluso con el monitor apagado? | <ul style="list-style-type: none"> • Visualizar una imagen fija durante mucho tiempo puede provocar daños en la pantalla y hacer que la imagen se quede impresa. • Para prolongar la vida útil del monitor, utilice un salvapantallas. |

| La imagen de la pantalla es inestable y parpadea, o las imágenes que aparecen en el monitor dejan rastros de sombras. | |
|--|---|
| ¿Ha seleccionado la resolución adecuada? | <ul style="list-style-type: none"> • Si la resolución seleccionada es HDMI 1 080 píxeles a 60/50 (entrelazado), es posible que la pantalla parpadee. Cambie la resolución a 1 080 píxeles progresivo o al valor recomendado. |

! NOTA

- Frecuencia vertical: para visualizar una imagen, la pantalla debe actualizarse docenas de veces por segundo, de la misma forma que lo hace una lámpara fluorescente. El número de veces por segundo que se actualiza la pantalla se denomina "frecuencia vertical" o "índice de actualización" y se indica en Hz
- Frecuencia horizontal: el tiempo que se tarda en visualizar una línea horizontal se denomina "ciclo horizontal". Si se divide 1 por el intervalo horizontal, se obtiene como resultado el número de líneas horizontales mostradas por segundo. Esto se denomina frecuencia horizontal y se expresa en kHz
- En **Panel de control > Pantalla > Configuración** de Windows, verifique que la resolución o la frecuencia de la tarjeta gráfica estén dentro del rango permitido por el monitor y configúrelas en la resolución recomendada (óptima). (La configuración puede variar según el sistema operativo que utilice).
- Si no se configura la resolución recomendada (óptima) para la tarjeta gráfica, puede resultar en texto borroso, pantalla atenuada, un área truncada o desalineada.
- Es posible que los métodos de configuración varíen según la computadora o el sistema operativo. Además, según el rendimiento de la tarjeta gráfica, es posible que algunas resoluciones no estén disponibles. Si este es su caso, comuníquese con el fabricante de la computadora o de la tarjeta gráfica para obtener ayuda.
- Algunas tarjetas gráficas podrán no ser compatibles con la resolución 3 840 x 2 160 píxeles. Si no se muestra la resolución, comuníquese con el fabricante de su tarjeta gráfica.

| El color de la pantalla no es normal. | |
|--|---|
| ¿Aparece descolorida la pantalla (16 colores)? | <ul style="list-style-type: none"> • Defina el ajuste de color en 24 bits (color verdadero) o más. En Windows, vaya a Panel de control > Pantalla > Configuración > Calidad del color. (La configuración puede variar según el sistema operativo que utilice). |
| ¿Es el color de la pantalla inestable o monocromo? | <ul style="list-style-type: none"> • Compruebe que el cable de señal esté bien conectado. Conecte el cable nuevamente o vuelva a insertar la tarjeta gráfica de la PC. |
| ¿Aparecen puntos en la pantalla? | <ul style="list-style-type: none"> • Al utilizar el monitor, pueden aparecer manchas pixeladas (rojas, verdes, azules, blancas o negras) en la pantalla. Esto es normal en las pantallas LCD. No se trata de un error ni está relacionado con el rendimiento del monitor. |

| ¿Ve el mensaje "Unrecognized monitor, Monitor no reconocido, se encontró un monitor Plug and Play (VESA DDC)? | |
|---|---|
| ¿Instaló el controlador de pantalla? | <ul style="list-style-type: none"> • Asegúrese de instalar el controlador de pantalla desde el CD (o disquete) del controlador de pantalla que viene junto con la pantalla. O bien, también puede descargar el controlador desde nuestro sitio web: http://www.lg.com. • Asegúrese de verificar si la tarjeta gráfica es compatible con la función Plug & Play. |

| Del puerto de los auriculares o del altavoz no se emite sonido. | |
|---|--|
| ¿Se muestran imágenes al utilizar la entrada DisplayPort o HDMI sin sonido? | <ul style="list-style-type: none"> • Pruebe aumentando el volumen con el botón del monitor. • Establezca la salida de audio del PC al monitor que está utilizando. en Microsoft Windows, vaya a Panel de control > Hardware y sonido > Sonido > establezca el monitor como dispositivo predeterminado. (La configuración puede variar según el sistema operativo que utilice). |

ESPECIFICACIONES DEL PRODUCTO

Las especificaciones del producto están sujetas a cambios sin previo aviso, a fin de mejorar la calidad.

" ~ " se refiere a la corriente alterna (ca), " --- " se refiere a corriente continua (cc).

| | | | |
|-------------------------|---|--|--------------------|
| Pantalla LCD | Tipo | TFT (Thin Film Transistor, transistor de película delgada) Pantalla LCD (Liquid Crystal Display, pantalla de cristal líquido) | |
| | Paso de píxeles | 0,1554 mm x 0,1554 mm | |
| Resolución (Píxeles) | Resolución máxima | 3 840 x 2 160 píxeles a 60 Hz | |
| | Resolución Recomendada | | |
| Señal de vídeo | Frecuencia horizontal | De 30 kHz a 135 kHz | |
| | Frecuencia vertical | De 56 Hz a 61 Hz | |
| Conector de entrada | HDMI IN1, HDMI IN2, DP (DisplayPort) IN, H/P, USB (SS) 1, 2, USB UP (SS) | | |
| Fuentes de alimentación | Clasificación de potencia | 19 V --- 3,42 A | |
| | Consumo de energía | 65 W máx. Modo Ahorro de energía: ≤ 0,5 W Modo apagado: ≤ 0,3 W | |
| Adaptador de ca/cc | Tipo DA-65J19, fabricado por Asian Power Devices Inc. (APD) Entrada: 100-240 V~, 50 o 60 Hz, 1,5-0,7 A Salida: 19 V --- 3,42 A Clase I | | |
| Condiciones ambientales | Condiciones de funcionamiento | Temperatura | De 0 °C a 40 °C |
| | | Humedad | De 0 % a 80 % |
| | | Presión | 700 hPa a 1060 hPa |
| | En almacenamiento | Temperatura | De -20 °C a 60 °C |
| | | Humedad | De 0 % a 85 % |
| | | Presión | 500 hPa a 1060 hPa |

| | | |
|--------------------------|---|-----------------------|
| Dimensiones (mm) | Tamaño del monitor (anchura x altura x profundidad) | |
| | Soporte incluido | 615,0 x 425,2 x 222,6 |
| | Soporte no incluido | 615,0 x 365,1 x 42,7 |
| Peso (sin embalaje) (kg) | Soporte incluido | 6,2 |
| | Soporte no incluido | 4,7 |

Modo admitido de fábrica

DisplayPort

| Modo predefinido (Píxeles) | Frecuencia horizontal (kHz) | Frecuencia vertical (Hz) | Polaridad (H/V) | Observación |
|----------------------------|-----------------------------|--------------------------|-----------------|----------------------------------|
| 640 x 480 | 31,469 | 59,94 | -/- | |
| 800 x 600 | 37,879 | 60,317 | +/+ | |
| 1 024 x 768 | 48,363 | 60 | -/- | |
| 1 152 x 864 | 54,347 | 60,05 | +/+ | |
| 1 280 x 720 | 45 | 60 | +/+ | |
| 1 280 x 1024 | 63,981 | 60,02 | +/+ | |
| 1 600 x 900 | 60 | 60 | +/+ | |
| 1 920 x 1 080 | 67,5 | 60 | +/- | |
| 1 920 x 2 160 | 133,32 | 60 | +/- | Resolución recomendada para PBP. |
| 2 560 x 1 440 | 88,79 | 59,95 | +/- | |
| 3 840 x 2 160 | 66,66 | 30 | +/- | |
| 3 840 x 2 160 | 133,32 | 60 | +/- | |

HDMI

| Modo predefinido (Píxeles) | Frecuencia horizontal (kHz) | Frecuencia vertical (Hz) | Polaridad (H/V) | Observación |
|----------------------------|-----------------------------|--------------------------|-----------------|--|
| 640 x 480 | 31,469 | 59,94 | -/- | |
| 800 x 600 | 37,879 | 60,317 | +/+ | |
| 1 024 x 768 | 48,363 | 60 | -/- | |
| 1 152 x 864 | 54,347 | 60,05 | +/+ | |
| 1 280 x 720 | 45 | 60 | +/+ | |
| 1 280 x 1024 | 63,981 | 60,02 | +/+ | |
| 1 600 x 900 | 60 | 60 | +/+ | |
| 1 920 x 1 080 | 67,5 | 60 | +/- | |
| 1 920 x 2 160 | 133,29 | 60 | +/- | Resolución recomendada para PBP. |
| 2 560 x 1 440 | 88,79 | 59,95 | +/- | |
| 3 840 x 2 160 | 67,5 | 30 | +/- | |
| 3 840 x 2 160 | 135 | 60 | +/- | Cuando el HDMI ULTRA HD Deep Color está On |

Tiempo HDMI (vídeo)

| Modo predefinido (Píxeles) | Frecuencia horizontal (kHz) | Frecuencia vertical (Hz) | Observación |
|----------------------------|-----------------------------|--------------------------|--|
| 480 progresivo | 31,5 | 60 | |
| 720 progresivo | 45,0 | 60 | |
| 1 080 progresivo | 67,5 | 60 | |
| 2 160 progresivo | 135 | 60 | Cuando el HDMI ULTRA HD Deep Color está On |

LED de alimentación

| Modo | Color del LED |
|------------------------|--------------------|
| Modo encendido | Blanco |
| Modo Ahorro de energía | Blanco parpadeante |
| Modo apagado | Apagado |



Para obtener el código fuente bajo GPL, LGPL, MPL y otras licencias de código abierto que contiene este producto, visite <http://opensource.lge.com>.

Además del código fuente, se pueden descargar los términos de la licencia, las anulaciones de la garantía y los avisos de derechos de autor.

LG Electronics también le proporcionará el código fuente abierto en un CD-ROM con un cargo que cubra el costo de realizar tal distribución (como el costo de los medios, el envío y el manejo) con una previa solicitud por correo electrónico a opensource@lge.com. Esta oferta es válida durante tres (3) años a partir de la fecha de adquisición del producto.

Consulte el manual de usuario (CD) detenidamente y téngalo a mano. Tenga en cuenta que la etiqueta adherida al producto proporciona información de soporte técnico.

Modelo _____
N.º de serie _____

ADVERTENCIA: Este equipo cumple los requisitos de la Clase A de CISPR 32. En un entorno residencial, este equipo puede causar interferencias de radio.