

MANUAL DE INSTRUÇÕES

MONITOR DE IPS LED

Leia este manual com atenção antes de utilizar o dispositivo e guarde-o para futuras consultas.

MODELO DE MONITOR DE IPS LED
22MP55PQ

ÍNDICE

3 LICENÇA

4 MONTAR E PREPARAR

- 4 Desembalar
- 5 Peças e botões
- 6 Mover e levantar o monitor
- 7 Instalação do monitor
 - 7 - Montagem da base do suporte
 - 7 - Desmontar a base do suporte
 - 8 - Desmontar o corpo do suporte
 - 9 - Instalação em uma mesa
 - 9 - Ajustar o ângulo
 - 10 - Ajustar a altura do suporte
 - 10 - Utilizar o dispositivo de bloqueio Kensington
 - 11 - Usando a função Pivot
 - 12 - Montar em uma mesa

13 UTILIZAR O MONITOR

- 13 Ligação a um PC
 - 13 - Ligação D-SUB
 - 13 - Ligação DVI-D
 - 13 - Ligação HDMI
- 14 Ligação a dispositivos AV
 - 14 - Ligação HDMI
- 14 Ligação a dispositivos externos
 - 14 - Ligação de dispositivos periféricos

16 PERSONALIZAR AS DEFINIÇÕES

- 17 Personalizar as definições
 - 17 - Definições do Menu
 - 18 - Imagem
 - 19 - Cor
 - 20 - Visor
 - 20 - Áudio
 - 21 - Outros
- 22 Definições do Modo Reader
- 23 SUPER ENERGY SAVING

24 RESOLUÇÃO DE PROBLEMAS

26 ESPECIFICAÇÕES

- 26 22MP55PQ
- 27 Modos predefinidos (Resolução)
- 27 Indicador

LICENÇA

As licenças variam de acordo com o modelo. Visite www.lg.com para obter mais informações sobre a licença.



Os termos HDMI e High-Definition Multimedia Interface, e o Logo HDMI são marcas ou marcas registradas da HDMI Licensing LLC nos Estados Unidos e em outros países.

O seguinte conteúdo é unicamente aplicado ao monitor que é vendido no mercado europeu e necessita cumprir com a Directiva ErP:

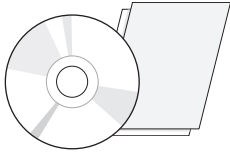
* Este monitor está definido para se desligar automaticamente 4 horas após o ter ligado e se não existir nenhum ajuste no mesmo.

* Para desactivar esta definição, altere a opção para "Off" em "Automatic Standby (Suspensão Automática)" no menu OSD.

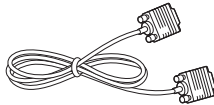
MONTAR E PREPARAR

Desembalar

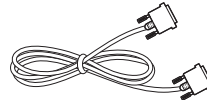
Verifique se a caixa do produto contém os seguintes itens. Se faltarem alguns acessórios, contate a loja onde comprou o produto. As ilustrações deste manual podem ser diferentes do produto e acessórios reais.



**CD (Manual de instruções)/
cartão**



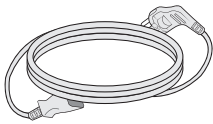
Cabo D-SUB
(Este cabo não está
incluído em todos os
países.)



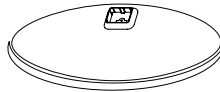
Cabo DVI-D
(Este cabo não está
incluído em todos os
países.)



Cabo HDMI
(Este cabo não está
incluído em todos os
países.)



Cabo de alimentação



Base do Suporte



ATENÇÃO

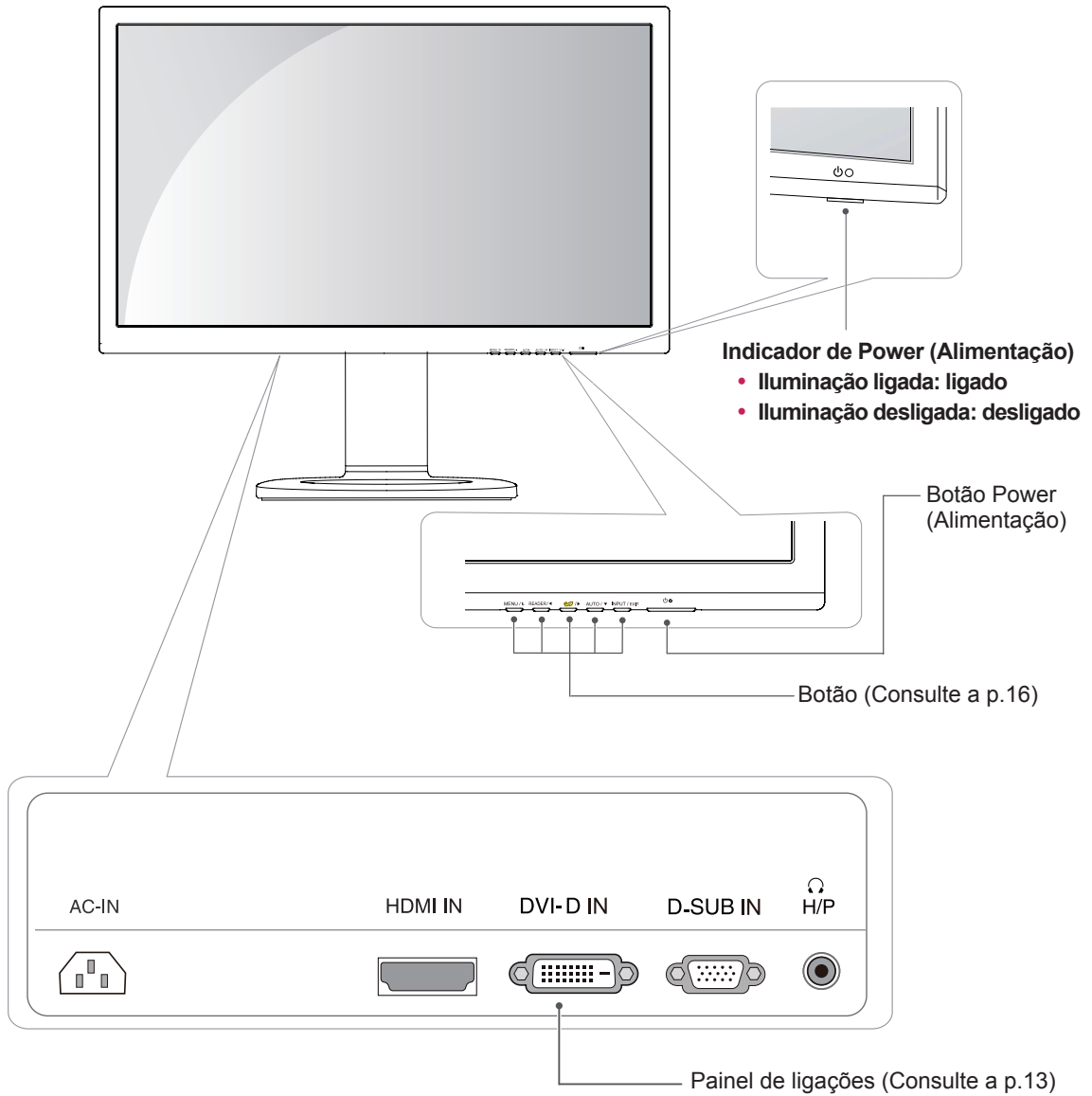
- Para garantir a segurança e a vida útil prolongada do aparelho, não utilize nenhum acessório não aprovado.
- Nenhum dano ou lesão decorrentes da utilização de acessórios não aprovados está abrangido pela garantia.



NOTA

- Os acessórios fornecidos com o produto podem ser diferentes de acordo com o modelo.
- As especificações do produto ou os conteúdos deste manual podem ser alterados sem aviso prévio devido à atualização das funções do produto.

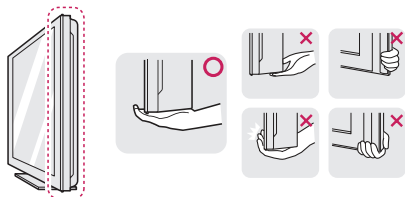
Peças e botões



Mover e levantar o monitor

Ao mover ou levantar o monitor, siga as seguintes instruções para evitar arranhar ou danificar o monitor e garantir o transporte seguro, independentemente da sua forma ou tamanho.

- Aconselha-se a colocação do monitor na caixa ou embalagem original antes de tentar movê-lo.
- Antes de mover ou levantar o monitor, desligue o cabo de alimentação bem como os restantes cabos.
- Segure com firmeza as partes superior e inferior do monitor. Não segure diretamente no painel.



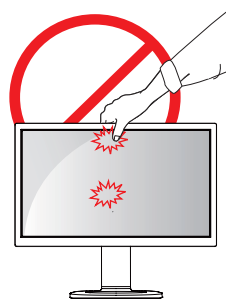
- Ao segurar o monitor, a tela não deverá estar voltado para si, para evitar arranhá-lo.



- Ao mover o monitor, evite quaisquer choques ou agitações fortes do produto.
- Ao mover o monitor, mantenha-o em posição vertical e nunca o vire de lado nem o incline para o lado.

⚠ ATENÇÃO

- Evite, dentro do possível, tocar na tela do monitor. Isso poderá resultar em danos na tela ou em alguns dos pixels utilizados para criar imagens.



Instalação do monitor

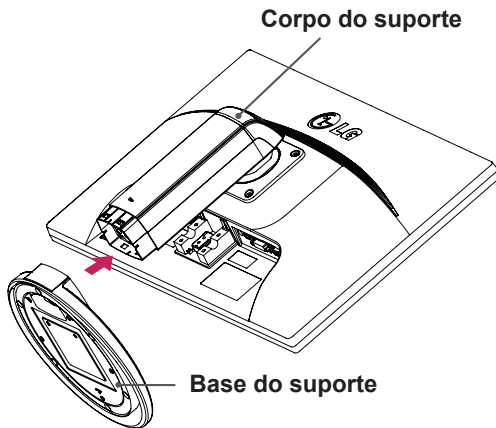
Montagem da base do suporte

- 1 Coloque a tela do monitor virada para baixo.

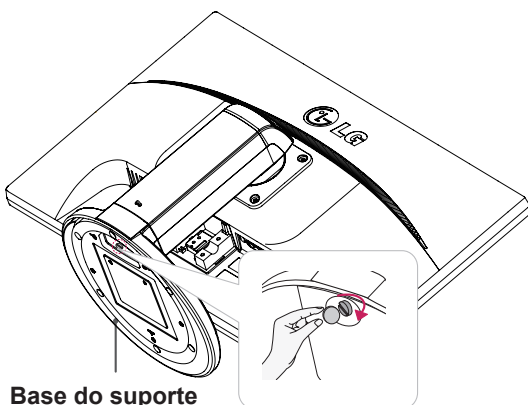
⚠ ATENÇÃO

- Para evitar que a tela seja riscada, cubra a superfície com um pano macio.

- 2 Verifique a **posição (nas partes frontal e traseira)** do corpo do suporte, e, em seguida, monte a **base do suporte** no **corpo do suporte** conforme ilustrado na figura.

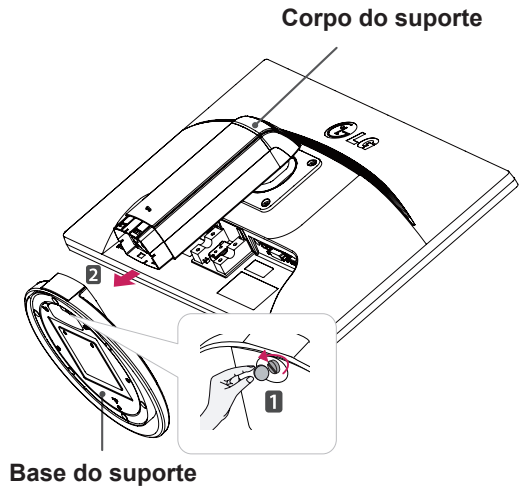


- 3 Rode o parafuso para a direita com uma moeda para fixar a **base do suporte**.



Desmontar a base do suporte

- 1 Coloque a tela do monitor virada para baixo. Para evitar que a tela seja riscada, cubra a superfície com um pano macio.
- 2 Rode o parafuso na base do suporte para a esquerda com uma moeda. Desmonte a **base do suporte** do **corpo do suporte**.

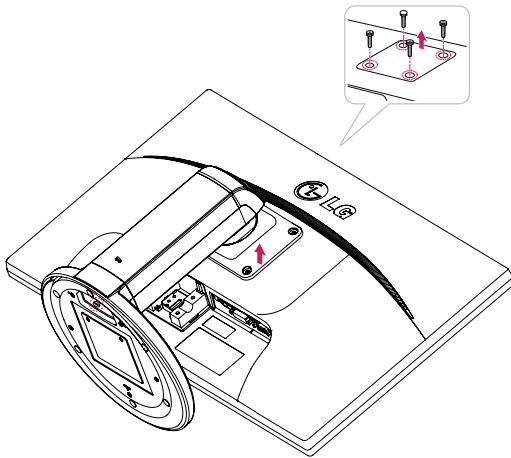


⚠ ATENÇÃO

- Os componentes apresentados nas ilustrações podem parecer diferentes do produto real.
- Não transporte o monitor virado ao contrário, pois pode cair do suporte e causar acidentes.
- Quando levantar ou deslocar o monitor, segure apenas pelo suporte ou pela cobertura de plástico para evitar danos na tela. Assim, evita um excesso de pressão desnecessária na tela.
- Retire a fita e o pino de fixação apenas quando o monitor estiver montado na base do suporte e se encontrar numa posição vertical. Caso contrário, o corpo do suporte pode ficar saliente e causar acidentes.

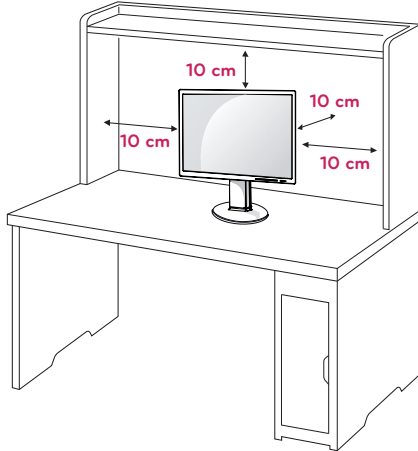
Desmontar o corpo do suporte

- 1 Coloque a tela do monitor virada para baixo. Para evitar que a tela seja riscada, cubra a superfície com um pano macio.
- 2 Retire os quatro parafusos com uma chave de parafusos e desmonte o suporte do monitor.

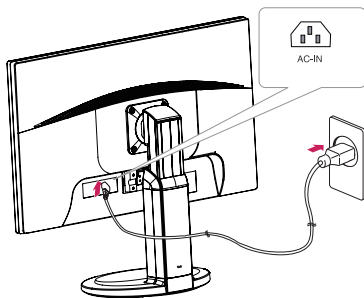


Instalação em uma mesa

- 1 Levante o monitor e coloque-o sobre a mesa numa posição vertical.
Instale-o a uma distância de, pelo menos, **10 cm** da parede para garantir ventilação suficiente.



- 2 Conecte o Cabo de alimentação ao monitor, em seguida, conecte o cabo de alimentação na tomada da parede.



- 3 Pressione o botão (Power) na parte frontal do monitor para ligá-lo.

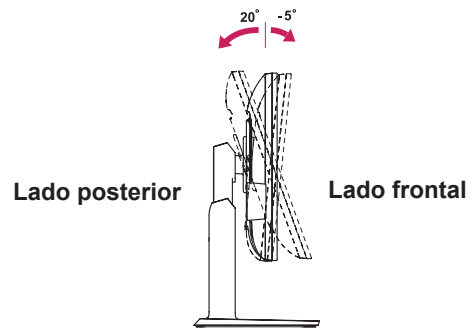


ATENÇÃO

- Desligue o cabo de alimentação antes de deslocar ou instalar o monitor. Existe risco de choque elétrico.

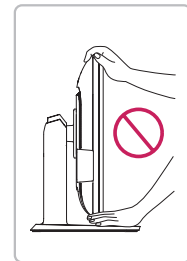
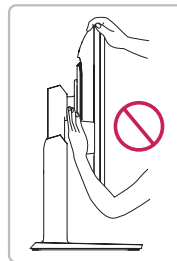
Ajustar o ângulo

- 1 Coloque o monitor montado na base do suporte em posição vertical.
- 2 Ajuste o ângulo da tela. O ângulo da tela pode ser ajustado para um máximo de 5 graus para a frente e de 20 graus para trás, para obter uma experiência de visualização confortável.

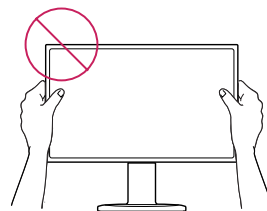


AVISO

- Para evitar ferimentos nos dedos, quando ajustar a tela não segure na parte inferior da estrutura do monitor, tal como ilustrado abaixo.



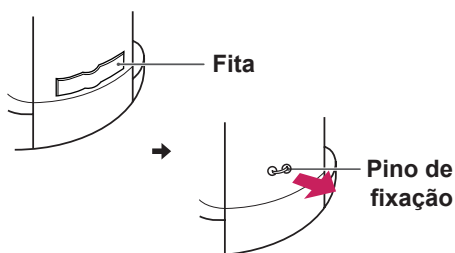
- Tenha cuidado para não tocar ou pressionar a área da tela quando ajustar o ângulo do monitor.



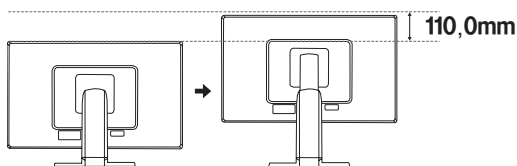
Ajustar a altura do suporte

- 1 Coloque o monitor montado na base do suporte em posição vertical.
- 2 Retire a **fita** colada na parte traseira inferior do **corpo do suporte** e, em seguida, puxe o **pino de fixação para fora**.

Corpo do suporte



- 3 A altura pode ser ajustada para um valor máximo de **110 mm**.



ATENÇÃO

- Depois de remover o pino, não é necessário inseri-lo de novo para ajustar a altura.



AVISO



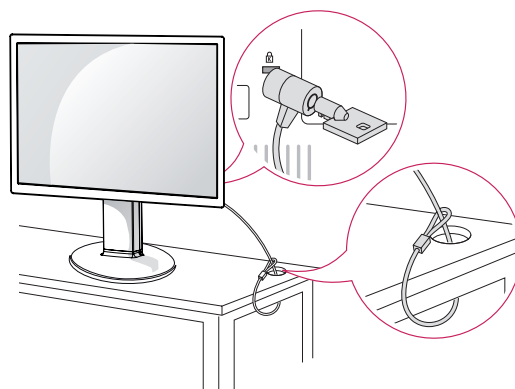
- Quando ajustar a altura da tela, não coloque o dedo entre a tela e a base (chassis).

Utilizar o dispositivo de bloqueio Kensington

O conector do bloqueio Kensington encontra-se na parte posterior do monitor.

Para obter mais informações sobre a instalação e utilização, consulte o manual do usuário do bloqueio Kensington ou visite o website em <http://www.kensington.com>.

Ligue o monitor à mesa com o cabo de bloqueio Kensington.



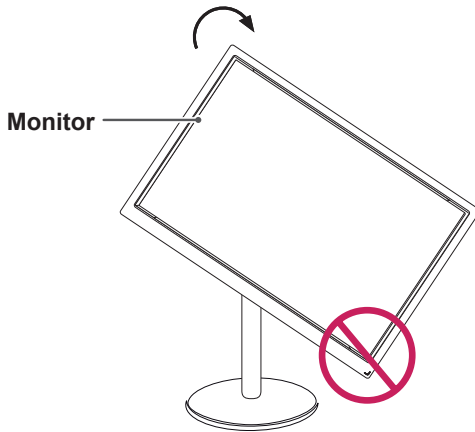
NOTA

- A utilização do bloqueio Kensington é opcional. Os acessórios podem ser adquiridos na sua loja de produtos eletrônicos local.

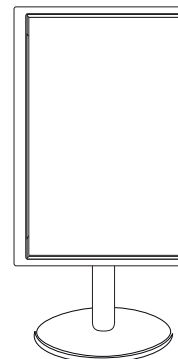
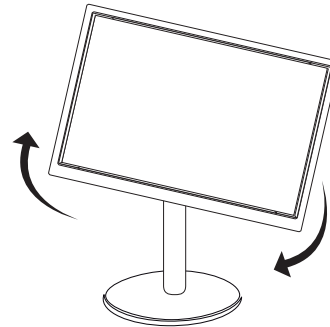
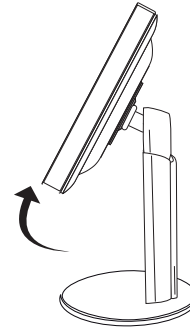
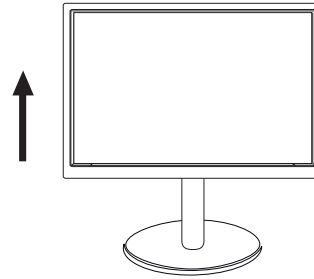
Usando a função Pivot

A função de pivot permite que você gire a tela 90 graus no sentido horário.

- 1 Levante o monitor à sua maior altura para utilizar a função de Pivot.
- 2 Paisagem & Retrato: Você pode girar o painel de 90 ° no sentido horário. Por favor, seja cauteloso e evite batidas entre o monitor e a base do suporte ao girar a tela para acessar a função de Pivot. Se o monitor se chocar com a base do suporte, a mesma pode quebrar ou rachar.

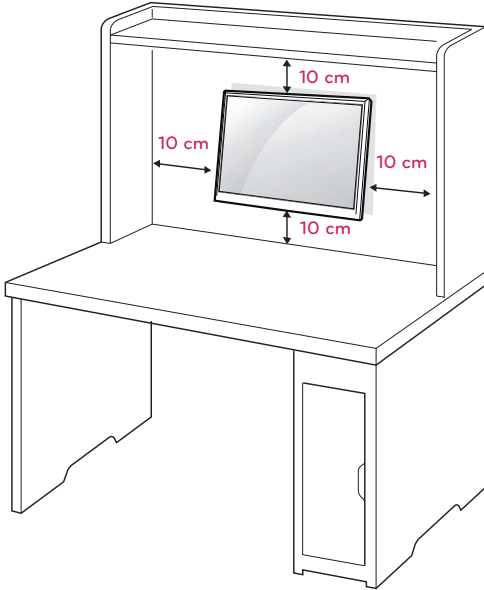


- 3 Tenha cuidado com os cabos durante a rotação da tela.



Montar em uma mesa

Para uma ventilação adequada, deixe uma distância de 10 cm em cada lado e a partir da parede. Estão disponíveis instruções de instalação detalhadas no seu fornecedor, consulte o Guia de configuração e instalação opcional do suporte de montagem na parede.



Se você pretende montar o monitor em uma parede, é preciso fixar o suporte de montagem (peça opcional) à parte traseira do monitor.

Se instalar o monitor utilizando uma interface de montagem na parede (peças opcionais), monte-o com cuidado para que o produto não caia.

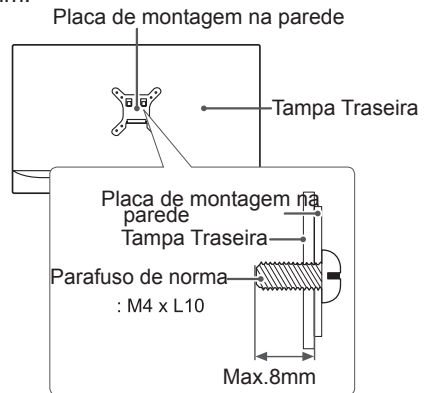
- 1 Por favor, usar o parafusos e o suporte de montagem em conformidade com padrões de VESA.
- 2 Se você usar parafusos maiores que o padrão para a instalação, o monitor pode ficar danificado internamente.
- 3 Se você não usar parafusos apropriados e o produto ficar danificado ou cair da posição montada, LG não é considerada responsável pelos incidentes.
- 4 Produto compatível com normas VESA.
- 5 Utilize a norma VESA, tal como indicado abaixo.
 - 784,8 mm e inferior
 - * Espessura da placa de montagem na parede: 2,6 mm
 - * Parafuso: Φ 4,0 mm x Grau de inclinação 0,7 mm x Comprimento 10 mm
 - 787,4 mm e superior
 - * Utilize a placa de montagem na parede e os parafusos que estejam em conformidade com a norma VESA.

Modelo	22MP55PQ
VESA (A x B)	100 x 100
Parafuso padrão	M4
Número de parafusos	4



ATENÇÃO

- Desligue primeiro o cabo de alimentação antes de desmontar ou instalar o monitor. Caso contrário, pode ocorrer um choque elétrico.
- Se instalar o monitor no teto ou em uma parede inclinada, ele poderá cair e provocar acidentes.
- Utilize apenas um suporte de montagem na parede autorizado pela LG e contate o representante local ou pessoal qualificado.
- Não aperte exageradamente os parafusos, pois isso pode danificar o monitor e anular a garantia.
- Utilize apenas parafusos e suportes de montagem na parede que cumpram a norma VESA. Danos materiais ou ferimentos causados por uma má utilização ou pelo uso de um acessório inadequado não estão cobertos pela garantia.
- O comprimento do parafuso a partir da superfície externa da tampa traseira deve ser inferior a 8 mm.



NOTA

- Utilize os parafusos indicados nas especificações para parafusos da norma VESA.
- O kit de montagem na parede inclui um manual de instalação e as peças necessárias.
- O suporte de montagem na parede é opcional. Pode obter acessórios adicionais através do seu fornecedor local.
- O comprimento dos parafusos pode ser diferente de acordo com o suporte de montagem na parede. Certifique-se de que utiliza parafusos com o comprimento correto.
- Para mais informações, consulte as instruções fornecidas com o suporte de montagem na parede.

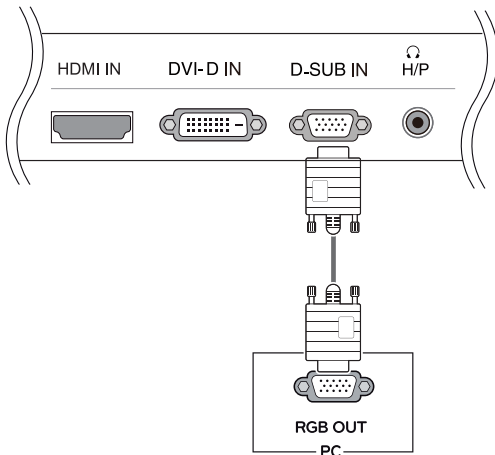
UTILIZAR O MONITOR

Ligação a um PC

- O seu monitor suporta a função Plug & Play*.
- *Plug & Play: um PC reconhece um dispositivo logo que o utilizador o liga, sem necessidade de configuração do dispositivo ou de intervenção por parte do usuário.

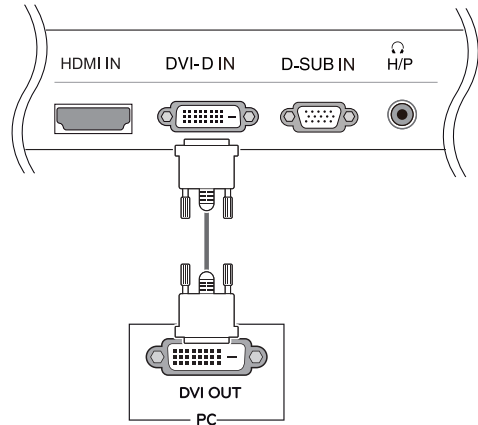
Ligação D-SUB

Transmite sinal analógico do PC para o monitor. Ligue o PC ao monitor com o cabo de sinais D-sub de 15 pinos, conforme demonstrado nas seguintes ilustrações.



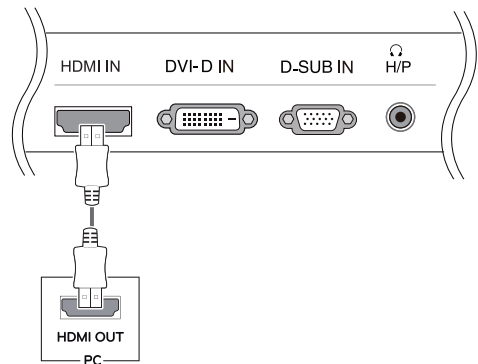
Ligação DVI-D

Transmite um sinal digital de vídeo e áudio do PC para o Monitor. Ligue o PC ao Monitor com um cabo DVI, conforme demonstrado nas seguintes ilustrações.



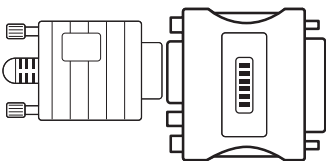
Ligação HDMI

Transmite os sinais de áudio e vídeo digital do PC para o conjunto do Monitor. Conecte o PC ao conjunto do monitor com o cabo HDMI, conforme mostrado nas ilustrações seguintes.



! NOTA

- Quando utilizar um conector de cabo de entrada de sinal D-Sub para Macintosh



• Adaptador para Mac

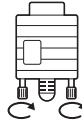
Para ser utilizado com Macintosh da Apple, é necessário um adaptador independente para alterar a densidade do conector D-SUB VGA de 15 pinos (3 filas) do cabo fornecido para um conector de 15 pinos e 2 filas.

! NOTA

- A utilização do modo HDMI PC pode provocar problemas de compatibilidade.

ATENÇÃO

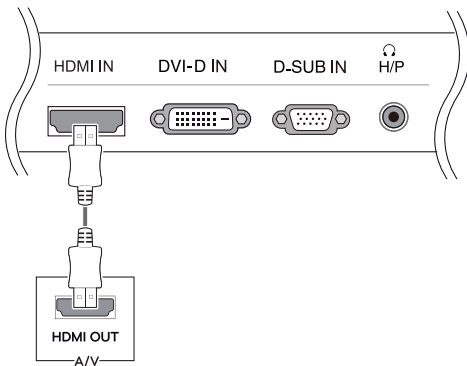
- Ligue o cabo de entrada do sinal e aperte-o, rodando os parafusos para a direita.
- Não exerça pressão na tela com o dedo durante um período prolongado, pois pode provocar distorções temporárias na tela.
- Evite a apresentação de uma imagem fixa na tela do aparelho durante um longo período de tempo para evitar queimar a imagem. Utilize uma proteção de tela se possível.

**NOTA**

- Se pretender utilizar dois PCs com o monitor, ligue o cabo de sinal (D-SUB/DVI-D/HDMI) respectivamente no monitor.
- Se ligar o monitor quando ainda está frio, a tela pode sofrer alguma vibração. Trata-se de uma situação normal.
- Podem aparecer alguns pontos vermelhos, verdes ou azuis na tela. Trata-se de uma situação normal.

Ligação a dispositivos AV**Ligação HDMI**

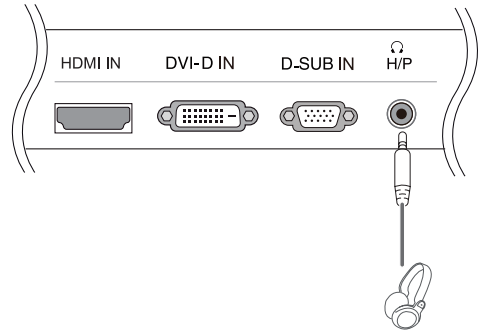
Transmite os sinais de áudio e vídeo digital desde seus dispositivos AV ao monitor. Conecte o dispositivo AV para o monitor com o cabo HDMI conforme ilustrado abaixo.

**NOTA**

- Os PC HDMI poderão causar problemas de compatibilidade do dispositivo.

Ligação a dispositivos externos**Ligação de dispositivos periféricos**

Conectar dispositivos periféricos para o monitor usando as portas de fone de ouvido.

**NOTA**

- Os dispositivos periféricos são vendidos separadamente.
- Os cabos com plugues em ângulo podem ter problemas de folgas; utilize plugues retos sempre que possível.



Tipo de ângulo



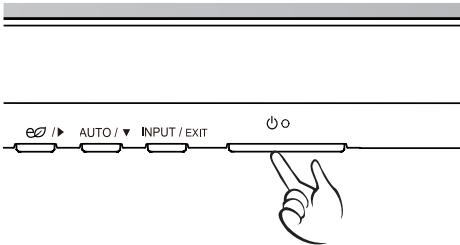
Tipo reto

NOTA

- Fones de ouvido ou alto-falantes podem não funcionar normalmente, dependendo das configurações do PC do servidor.

Função de definição automática de imagem

Pressione o botão de energia na parte inferior do painel para ligar a energia. Quando o monitor está ligado, a **"Self Image Setting" (Definição automática de imagem)** é executada automaticamente. (Apenas suportado no Modo Analógico)



! NOTA

- **Função "Self Image Setting".**

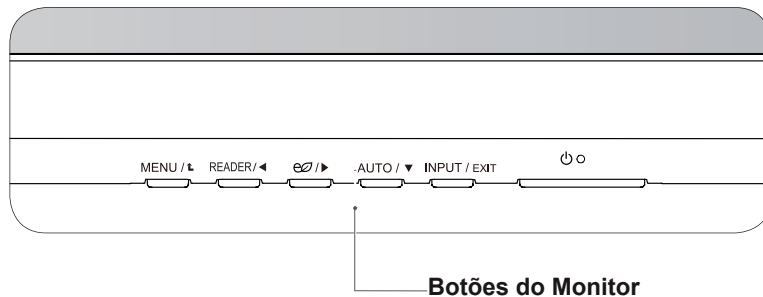
Esta função proporciona ao usuário as definições ideais de visualização. Quando o usuário liga o monitor pela primeira vez, esta função ajusta a visualização automaticamente para as definições ideais para cada sinal de entrada individual. (Apenas suportado no Modo Analógico)

- **Função "AUTO".**

Se ocorrerem problemas tais como telas e letras desfocados, vibração da tela ou tela inclinada durante a utilização do dispositivo, ou depois de alterar a resolução da tela, pressione o botão da função AUTO para melhorar a resolução. (Apenas suportado no Modo Analógico)

PERSONALIZAR AS DEFINIÇÕES

- 1 Pressione o botão desejado na parte inferior do conjunto de monitor.
- 2 Alterar o valor do item de menu, pressionando os botões na parte inferior da instalação do Monitor.
Para voltar ao menu anterior ou definir outros itens do menu, utilize o botão da seta para cima (⬆).
- 3 Selecione **EXIT (SAIR)** para sair do menu OSD.



Botão	Descrição
MENU / ⬆	Acesso aos menus principais.(Consulte a p.17) OSD Locked/ OSD Unlocked (OSD BLOQUEADO/ DESBLOQUEADO)
	Esta função permite bloquear as configurações atuais de controle, de modo que eles não possam ser alteradas despropositadamente. Pressione e segure o botão de MENU alguns segundos. Em seguida, o OSD de " Bloquear OSD " irá aparecer. Depois disso, o usuário pode selecionar bloqueio ou desbloquear pressionando o botão esquerdo / direito. Se o usuário seleciona o ícone de " Bloquear " Pressionando o botão de " OK ", a mensagem de " OSD Bloqueado " vai aparecer. Caso contrário, "OSD Desbloqueado" aparecerá. Depois de selecionar o " Bloquear ", se você quer mudar para Desbloquear, você pode pressionar o botão de " MENU " por alguns segundos. A mensagem " OSD Desbloqueado " aparecerá.
READER / ◀	Usar esse botão para entrar no menu de Modo Leitura. Sua função funciona para exibir a tela, a imagem como papel para o conforto dos olhos. Se você quiser mais informações (Consulte a p.22).
e2 / ▶	Usar este botão para entrar no menu SUPER ENERGY SAVING.(Consulte a p.23)
AUTO / ▼	Ao ajustar as suas definições de visualização, pressione sempre o botão AUTO (AUTOMÁTICO) no CONFIGURAÇÃO DO MONITOR OSD. (Apenas suportado no Modo Analógico)
	The best display mode (O melhor modo de visualização) 1920 x 1080
INPUT / EXIT	Pode selecionar o sinal de entrada. <ul style="list-style-type: none"> • Quando estão ligados, pelo menos, dois sinais de entrada, pode selecionar o sinal de entrada que pretende (D-SUB/DVI/HDMI). • Quando está ligado apenas um sinal, este é detectado automaticamente. A predefinição é D-SUB.
	EXIT Sair do OSD.
⏻ (Power Button)	Liga e desliga a alimentação. Power Indicator (Indicador de Energia [Alimentação])
	O indicador de energia fica branco se o visor está funcionando corretamente (No Modo ON). Se a tela estiver em modo de espera, o indicador de energia pisca branco.

Personalizar as definições

Definições do Menu

- 1 Pressione o botão **MENU** na parte inferior do conjunto do monitor para exibir o **Menu OSD**.
- 2 Defina as opções pressionando ◀ ou ▶ ou ▼.
- 3 Selecione o botão **Menu seguinte** para acessar mais opções de configurações.
- 4 Selecione **EXIT (Sair)** para sair do menu OSD.
Para voltar ao menu anterior ou definir outros itens do menu, utilize o botão da seta para cima (⬆).



São explicadas abaixo cada uma das opções.

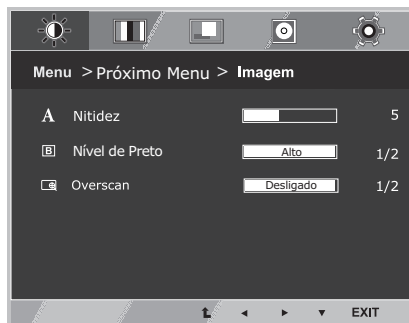
Menu	Analogico	Digital	HDMI	Descrição
Brilho	•	•	•	Para ajustar o brilho da tela
Contraste	•	•	•	
Tempo de Resposta	•	•	•	Você pode definir um tempo de resposta para imagens exibidas com base na velocidade da tela. Para um ambiente normal, é recomendado que você use 'Desligado'. Para uma imagem em movimento rápido, é recomendado que você use 'Alto'.
Wide/Original	•	•	•	Wide
				Muda para tela preenchida de acordo com o sinal de entrada de imagem.
				Original
				Altera a proporção de sinal de entrada de imagem para a original. * Esta função apenas funciona se as resoluções de entrada forem inferiores à proporção predefinida do monitor (16:9).
Conf. de Fábrica	•	•	•	Restaurar todas as configurações padrão de fábrica. Pressione os botões ◀, ▶ para redefinir imediatamente.

Menu > Próximo Menu		Analogico	Digital	HDMI	Descrição
Imagem	Nitidez	•	•	•	Para ajustar a nitidez da tela
	Nível de Preto			•	Para definir o nível de deslocamento
	Overscan			•	Para melhorar a clareza e estabilidade da tela
Cor	Gama	•	•	•	Para personalizar a cor da tela
	Temp. de Cor				
	Seis Cores				
	Reiniciar Cor				
Visor	Horizontal	•			Para ajustar a posição da tela
	Vertical				
	Sincronismo	•			Para melhorar a clareza e estabilidade da tela
	Fase				
Áudio	Volume			•	Para ajustar o volume
Outros	Idioma	•	•	•	Para personalizar o estado da tela pelo ambiente de operação de usuário
	Luz de Alimentação				
	Standby Autom.				

- **Analogico:** Entrada D-SUB(sinal analógico).
- **Digital:** Entrada DVI-D(sinal digital).
- **HDMI:** Entrada HDMI(sinal digital).

Imagem

- 1 Pressione o botão **MENU** na parte inferior do conjunto do monitor para exibir o **Menu OSD**.
- 2 Selecione o botão **Próximo Menu** para acessar mais opções de configurações.
- 3 Entre para **Imagem** pressionando o botão **▼**.
- 4 Defina as opções pressionando **◀** ou **▶** ou **▼**.
- 5 Selecione **EXIT (Sair)** para sair do menu OSD.
Para voltar ao menu anterior ou definir outros itens do menu, utilize o botão da seta para cima (**↑**).

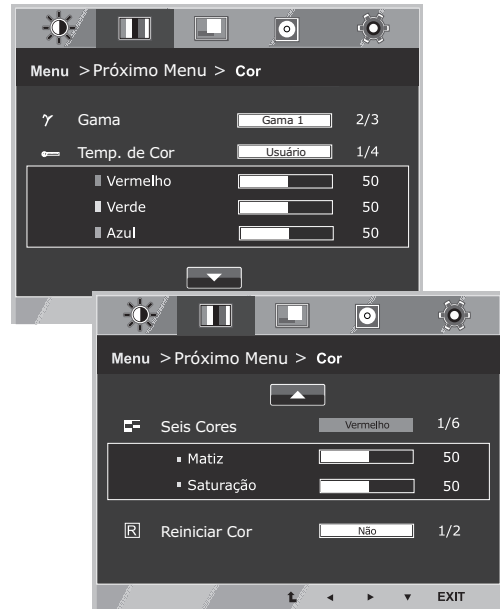


São explicadas abaixo cada uma das opções.

Menu > Próximo Menu > Imagem	Descrição
Nitidez	Para ajustar a nitidez da tela
Nível de Preto	pode definir o nível de desvio. Se selecionar "Alto", será clara, e se selecionar "Baixo", a tela será escura.(Apenas para a entrada HDMI) <ul style="list-style-type: none"> • Offset Como critério do sinal de vídeo, esta é a tela mais escuro que o monitor consegue apresentar.
Overscan	para selecionar o intervalo de imagem de saída para a sincronização de DTV na entrada HDMI. (Somente para a entrada HDMI) Recomenda a função de escaneamento para ligar quando se conecta equipamento de AV.

Cor

- 1 Pressione o botão **MENU** na parte inferior do conjunto do monitor para exibir o **Menu OSD**.
- 2 Selecione o botão **Próximo Menu** para acessar mais opções de configurações.
- 3 Selecione **Cor** pressionando o botão **►**.
- 4 Entre para **Cor** pressionando o botão **▼**.
- 5 Defina as opções pressionando **◀** ou **►** ou **▼**.
- 6 Selecione **EXIT (Sair)** para sair do menu OSD. Para voltar ao menu anterior ou definir outros itens do menu, utilize o botão da seta para cima (**▲**).

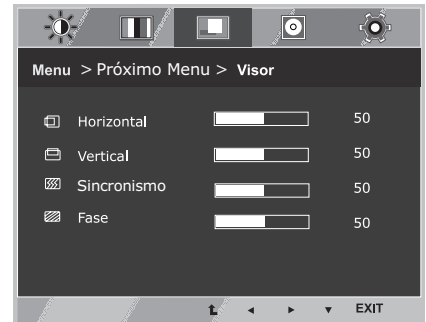


São explicadas abaixo cada uma das opções.

Menu > Próximo Menu > Cor	descrição				
Gama	Defina o seu próprio valor de gama: Gama 0, Gama 1, Gama 2 No monitor, os valores de gama alta exibem imagens esbranquiçadas, enquanto os valores de gama baixa exibem imagens pretas.				
Temp. de Cor	<p>Usuário</p> <ul style="list-style-type: none"> • Vermelho: Definir os seus próprios níveis de cor vermelha. • Verde: Definir os seus próprios níveis de cor verde. • Azul: Definir os seus próprios níveis de cor azul. <p>Seleciona a cor da tela. Quente: Define a temperatura da cor da tela para quente (mais vermelho). Médio: Define a temperatura da cor da tela para média. Frio: Define a temperatura da cor da tela para fria (mais azul).</p>				
Seis Cores	<p>Define e armazena o matiz e a saturação por seis cores (Vermelho / Verde / Azul / cyan / Magenta / Amarelo) para satisfazer o requerimento de cor do usuário.</p> <table border="1"> <tr> <td>Matiz</td> <td>ajustar o matiz da tela</td> </tr> <tr> <td>Saturação</td> <td>ajustar a nitidez de cor na tela. Os valores mais baixos fazem a nitidez de cor mais fraca e cores mais claras, enquanto os valores mais altos fazem a nitidez de cores mais forte e cores escuras.</td> </tr> </table>	Matiz	ajustar o matiz da tela	Saturação	ajustar a nitidez de cor na tela. Os valores mais baixos fazem a nitidez de cor mais fraca e cores mais claras, enquanto os valores mais altos fazem a nitidez de cores mais forte e cores escuras.
Matiz	ajustar o matiz da tela				
Saturação	ajustar a nitidez de cor na tela. Os valores mais baixos fazem a nitidez de cor mais fraca e cores mais claras, enquanto os valores mais altos fazem a nitidez de cores mais forte e cores escuras.				
Reiniciar Cor	redefinir as configurações de cores para as configurações de padrão de fábrica pelo dispositivo de entrada corrente.				

Visor

- 1 Pressione o botão **MENU** na parte inferior do conjunto do monitor para exibir o **Menu OSD**.
- 2 Selecione o botão **Próximo Menu** para acessar mais opções de configurações.
- 3 Selecione **Visor** pressionando o botão ►.
- 4 Entre para **Visor** pressionando o botão ▼.
- 5 Defina as opções pressionando ◀ ou ► ou ▼.
- 6 Selecione **EXIT (Sair)** para sair do menu OSD. Para voltar ao menu anterior ou definir outros itens do menu, utilize o botão da seta para cima (⬆).

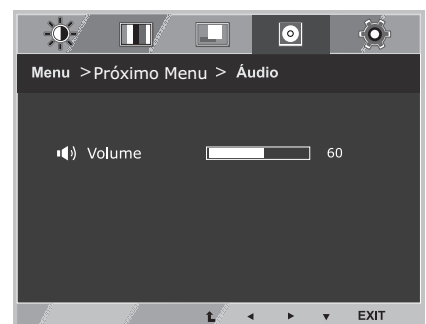


São explicadas abaixo cada uma das opções.

Menu > Próximo Menu > Visor	descrição
Horizontal	para mover imagens a esquerda e a direita.
Vertical	para mover imagens para cima e para baixo.
Sincronismo	para minimizar as barras verticais ou listras visíveis no fundo de tela. O tamanho da tela horizontal também será alterado.
Fase	para ajustar o foco da exibição. Este item permite remover qualquer ruído horizontal e limpar ou aguçar a imagem de característica.

Áudio

- 1 Pressione o botão **MENU** na parte inferior do conjunto do monitor para exibir o **Menu OSD**.
- 2 Selecione o botão **Próximo Menu** para acessar mais opções de configurações.
- 3 Selecione **Áudio** pressionando o botão ►.
- 4 Entre para **Volume** pressionando o botão ▼.
- 5 Defina as opções pressionando os botões ◀ ou ►.
- 6 Selecione **EXIT (SAIR)** para sair do menu OSD. Para voltar ao menu anterior ou definir outros itens do menu, utilize o botão da seta para cima (⬆).

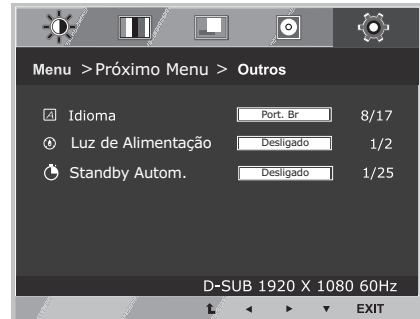


São explicadas abaixo cada uma das opções.

Menu > Próximo Menu > Áudio	descrição
Volume	Para ajustar o volume do fone de cabeça / fone de ouvido. (Apenas para a entrada HDMI)

Outros

- 1 Pressione o botão **MENU** na parte inferior do conjunto do monitor para exibir o **Menu OSD**.
- 2 Selecione o botão **Próximo Menu** para acessar mais opções de configurações.
- 3 Selecione **Outros** pressionando o botão ►.
- 4 Entre para **Outros** pressionando o botão ▼.
- 5 Defina as opções pressionando ◀ ou ► ou ▼.
- 6 Selecione **EXIT (Sair)** para sair do menu OSD. Para voltar ao menu anterior ou definir outros itens do menu, utilize o botão da seta para cima (▲).

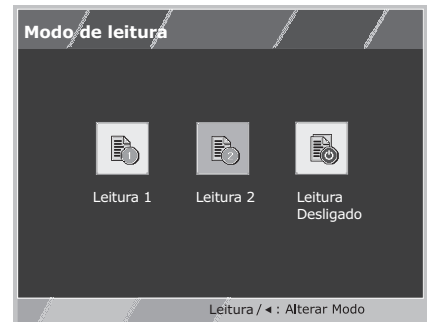


São explicadas abaixo cada uma das opções.

Menu > Próximo Menu > Outros	Descrição
Idioma	Para escolher a linguagem em que os nomes de controle serão exibidos.
Luz de Alimentação	Usa esta função para estabelecer o indicador de alimentação na parte inferior do monitor para Ligar ou Desligar . Se você estabelecer para Desligar , ele vai estar desligado. Se definir Ligar em qualquer momento, o indicador de poder será automaticamente ligado.
Standby Autom.	O conjunto de monitor mudará para modo desligado após o tempo a ser escolhido pelo usuário (Desligar/4H/6H/8H).

Definições do Modo Reader

- 1 Pressione o botão **Reader** na parte inferior do conjunto do monitor para exibir o **Modo de leitura** OSD.
- 2 Defina as opções pressionando ◀.




São explicadas abaixo cada uma das opções.

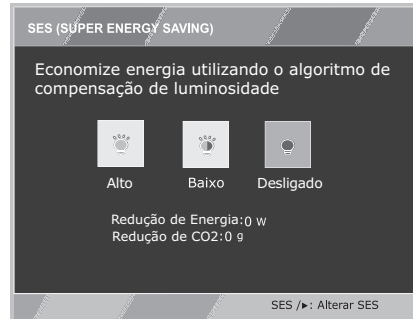
Modo de leitura	Descrição
Leitura 1	É um modo que a tela é ajustada para leitura de jornal. Se você quiser tela mais brilhante, você pode controlar o brilho no Menu OSD.
Leitura 2	É um modo que a tela é ajustada para leitura de quadrinhos e desenho animado. Se você quiser tela mais brilhante, você pode controlar o brilho no Menu OSD.
Leitura Desligado	Desativa o modo de leitura.

! NOTA

Se a opção do Modo de Leitura é Leitura 1 ou Leitura 2, Modo de imagem será automaticamente personalizado e Super Economia de Energia será automaticamente desligada.

SUPER ENERGY SAVING

- 1 Pressione o botão  na parte inferior do conjunto do monitor para exibir o **SUPER ENERGY SAVING** OSD.
- 2 Defina as opções pressionando ◀ ou ▶.
- 3 Selecione **EXIT (Sair)** para sair do menu OSD.



São explicadas abaixo cada uma das opções.

SUPER ENERGY SAVING	Descrição
Alto	SUPER ENERGY SAVING permite que você poupe energia com esta função de alta energia eficiente.
Baixo	SUPER ENERGY SAVING permite que você poupe energia com esta função de baixa energia eficiente.
Desligado	Desativa a SUPER ENERGY SAVING (Super economia de energia).

! NOTA

- **TOTAL DE REDUÇÃO DE POTÊNCIA (Redução total de energia):** Quanta energia é economizada ao utilizar o monitor.
- **TOTAL REDUÇÃO CO2 (Redução total de CO2):** Altera a TOTAL POWER REDUCTION (Redução total de energia) para CO2.
- **DADOS DE ECONOMIA(W/h)**

	546 mm
SUPER SAVING(Alto)	4 W/h
SUPER SAVING(Baixo)	2 W/h

- Os dados de economia dependem do painel. Por isso, estes valores devem variar por cada painel e por fabricante do painel. Se a opção de Super Economia de Energia é Alto ou Baixo, a luminosidade do monitor tornar-se maior ou menor dependendo da fonte de energia.
- A LG calcula estes valores utilizando o **“broadcast video signal” (“sinal de vídeo emitido”)**. (Incluindo transmissão de vídeo: IEC 62087)
- SUPER ECONOMIA refere-se à quantidade de energia que pode ser poupada utilizando a função SUPER ECONOMIA DE ENERGIA.
- Se a opção de Super Economia de Energia é Alto ou Baixo, Modo de imagem será automaticamente personalizado e Modo de Leitura automaticamente será Leitura Desligado.

RESOLUÇÃO DE PROBLEMAS

Verifique o seguinte antes de contactar a assistência.

A imagem não aparece	
O cabo de alimentação do monitor está ligado?	<ul style="list-style-type: none"> • Verifique se o cabo de alimentação do monitor está corretamente ligado a uma tomada de alimentação.
A luz do indicador de power (alimentação) está ligada?	<ul style="list-style-type: none"> • Pressione o botão Power (alimentação).
A energia está ligada e o indicador de energia é branco?	<ul style="list-style-type: none"> • Ajuste o brilho e o contraste.
O indicador de power (alimentação) está intermitente?	<ul style="list-style-type: none"> • Se o monitor está em modo de economia de energia, experimente deslocar o mouse ou pressione alguma tecla no teclado para fazer aparecer a tela. • Experimente ligar o computador.
Vê uma mensagem "OUT OF RANGE" na tela?	<ul style="list-style-type: none"> • Esta mensagem aparece quando o sinal do PC (placa de vídeo) está fora do limite horizontal ou vertical do monitor. Consulte a seção "Especificações" deste manual e configure novamente o seu monitor.
Vê uma mensagem "SEM SINAL" na tela?	<ul style="list-style-type: none"> • Depois que o monitor está ligado "SEM SINAL", o monitor vai para o modo DPM. • Esta mensagem é apresentada quando não existe cabo de sinal entre o PC e o monitor ou quando o mesmo se encontra desligado. Verifique o cabo e ligue-o novamente.

Vê uma mensagem "OSD BLOQUEADO" na tela?	
Vê uma mensagem "OSD BLOQUEADO" quando pressiona o botão MENU?	<ul style="list-style-type: none"> • Pode bloquear as definições de controles atuais, para que não possam ser alteradas inadvertidamente. Pode desbloquear os controles OSD em qualquer altura mantendo pressionado o botão MENU durante alguns segundos: aparecerá a mensagem "OSD DESBLOQUEADO".

A imagem apresentada está incorreta	
As posições apresentadas estão incorretas.	<ul style="list-style-type: none"> • Pressione o botão AUTO para ajustar automaticamente a imagem apresentada para as definições ideais.
São visíveis faixas ou barras horizontais ou verticais no fundo.	<ul style="list-style-type: none"> • Pressione o botão AUTO para ajustar automaticamente a imagem apresentada para as definições ideais.
O ruído horizontal de qualquer imagem ou caracteres não é apresentado corretamente.	<ul style="list-style-type: none"> • Pressione o botão AUTO para ajustar automaticamente a imagem apresentada para as definições ideais. • Vá a Painel de Controle ► Monitor ► Definições e ajuste o monitor para a resolução recomendada ou ajuste a imagem do monitor para as definições ideais. Defina a resolução de cores para mais de 24 bits (True Color).

**ATENÇÃO**

- Vá a **Painel de Controle ► Monitor ► Definições** e verifique se a frequência ou resolução foram alteradas. Caso tenham sido, volte a ajustar a placa de vídeo para a resolução recomendada.
- Se não estiver selecionado a resolução recomendada (resolução ideal), as letras podem ficar desfocadas e a tela pode ficar escura, truncada ou polarizada. Certifique-se de que seleciona a resolução recomendada.
- O método de definição pode ser diferente de acordo com o computador e SO (Sistema Operacional) e o desempenho da placa gráfica pode não suportar a resolução mencionada acima. Neste caso, entre em contato com o fabricante do computador ou da placa de vídeo.

A imagem apresentada está incorreta

A cor da tela é monocromática ou anormal.

- Verifique se o cabo de sinal está corretamente ligado e utilize uma chave de fenda para ajustar se necessário.
- Certifique-se de que a placa de vídeo está corretamente inserida na ranhura.
- Defina a resolução de cores para mais de 24 bits (True Color) em **Painel de Controle ► Definições**.

A tela está intermitente.

- Verifique se a tela está no Modo Linha entrelaçada, e caso esteja, altere-o para a resolução recomendada.

Vê uma mensagem "Unrecognized monitor, Plug&Play (VESA DDC) monitor found"?

Instalou o driver do monitor?

- Certifique-se de instalar o driver do monitor a partir do CD do driver (ou disquete) que vem com o seu monitor. Ou pode também transferir o controlador a partir do nosso website: www.lg.com/br.
- Certifique-se de que a placa de vídeo suporta a função Plug&Play.

Mostrar pisca

Se você não definir o tempo recomendado?

- Ele irá exibir flicker se você usar a resolução HDMI **1080i** Hz 60/50, Então por favor, defina a resolução a **1080p**, que é o modo recomendado.

ESPECIFICAÇÕES

22MP55PQ

Monitor	Tipo de tela	Tela plana LCD TFT de 54,6 cm Revestimento anti-brilho Tamanho diagonal visível: 54,6 cm
	Distância entre pixels	0,08265*RGB(H) mm x 0,24795(V) mm
Sincronização de entrada	Frequência horizontal	30 kHz a 83 kHz (Automática)
	Frequência vertical	56Hz a 75Hz (D-SUB,DVI-D) 56Hz a 61Hz (HDMI)
	Formato de entrada	Sincronização separada digital
Entrada de vídeo	Sinal de entrada	Conector D-SUB de 15 pinos/conector DVI-D (Digital) Conector HDMI
	Formato de entrada	RGB Analógica (0,7 Vp-p/ 75 ohm), Digital
Resolução	Máx.	D-SUB(Analógica) : 1920 x 1080 @ 60 Hz DVI / HDMI (Digital) : 1920 x 1080 @ 60 Hz
	Recomendada	VESA 1920 x 1080 @ 60 Hz
Plug & Play	DDC 2B(Analógico, Digital, HDMI)	
Consumo energético	Ligado: 15,9 W Típ. (Norma de ENERGY STAR®) * 22,1 W Típ. (Condições de entrega) ** Modo de espera ≤ 0,3 W Desligado ≤ 0,3 W	
Potência de alimentação	AC 100-240V ~ 50/60Hz 1,0 A	
Dimensões (Largura x Altura x Profundidade)	Incluindo suporte	50,8 cm x 35,6 cm x 22,4 cm
	Excluindo suporte	50,8 cm x 31,2 cm x 15 cm
Peso	4,3 kg	
Ângulo de inclinação	-5° a 20°	
Condições ambientais	Temperatura de funcionamento	10°C a 35 °C
	Humidade de funcionamento	10% a 80%
	Temperatura de armazenamento	-20°C a 60 °C
	Humidade de armazenamento	5 % a 90 % sem condensação
Base do suporte	Fixo (), Removível (O)	
Cabo de alimentação	Tipo de tomada de parede	

As especificações do produto acima indicadas podem ser alteradas sem aviso prévio devido à atualização das funções do produto.

* O nível de consumo de energia pode ser diferente por condição de operação e configuração de monitor.

* O consumo de energia do modo On é medido com a norma de teste de ENERGY STAR®.

** O consumo de energia do modo On é medido com padrão de teste LGE (Padrão Branco Completo, a resolução máxima).

Modos predefinidos (Resolução)

Modos de visualização (Resolução)	Frequência horizontal (kHz)	Frequência vertical (Hz)	Polaridade (H/V)	
720 x 400	31,468	70	-/+	
640 x 480	31,469	60	-/-	
640 x 480	37,500	75	-/-	
800 x 600	37,879	60	+/+	
800 x 600	46,875	75	+/+	
1024 x 768	48,363	60	-/-	
1024 x 768	60,023	75	+/+	
1152 x 864	67,500	75	+/+	
1280 x 1024	63,981	60	+/+	
1280 x 1024	79,976	75	+/+	
1680 x 1050	65,290	60	-/+	
1920 x 1080	67,500	60	+/+	Modo recomendado

CRONOMETRAGEM HDMI

Modo de apoio de fábrica (Modo Predefinido)	Frequência horizontal (kHz)	Frequência vertical (Hz)	HDMI
480P	31,50	60	O
576P	31,25	50	O
720P	37,50	50	O
720P	45,00	60	O
1080i	28,12	50	O
1080i	33,75	60	O
1080P	56,25	50	O
1080P	67,50	60	O Modo recomendado

Indicador

Modo	Cor do LED
Ligado	Branco (Apenas 15 segundos)
Modo em espera	Piscando Branco
Desligado	Desligado

TERMO DE GARANTIA

A LG Electronics do Brasil Ltda. garante este produto pelo período de 90 dias mais nove meses contados a partir da data de emissão da Nota Fiscal de compra ou documento que comprove a entrega efetiva do produto ao usuário, desde que o mesmo tenha sido instalado conforme orientações descritas neste manual de instruções e, somente em Território Nacional.

Durante o período estipulado, a garantia cobre o reparo de defeitos ou vícios que se apresentem nos produtos. Somente o técnico do Serviço Autorizado credenciado pela LG Electronics do Brasil Ltda. está autorizado a reparar defeitos em produtos que se encontrem na garantia, mediante apresentação da Nota Fiscal de compra ou documento que comprove a entrega efetiva do produto ao usuário.

O consumidor tem o prazo de 90 (noventa) dias, contados a partir da data de emissão da nota fiscal de compra ou documento que comprove a entrega efetiva do produto ao usuário, para reclamar de quaisquer vícios aparentes (aqueles de fácil e imediata constatação) do produto ou dos acessórios que o acompanham.

A garantia de peça sujeita ao desgaste natural (peças plásticas e acessórios em geral), fica restrita ao prazo legal de 90 (noventa) dias, a contar da data de emissão da Nota Fiscal de compra ou documento que comprove a entrega efetiva do produto ao usuário.

A garantia perde seu efeito se:

- O produto ou os acessórios que o acompanham apresentarem falha decorrente de culpa exclusiva do consumidor, seja pelo mau uso ou em desacordo com o manual do usuário;
- A instalação do produto estiver em desacordo com as recomendações do Manual de Instruções, ou tiver sido realizada por terceiro não autorizado pela LG Electronics do Brasil Ltda.;
- O produto sofrer qualquer dano provocado por acidente, queda, agentes da natureza ou consertos realizados por pessoas ou entidades terceiras não autorizadas pela LG Electronics do Brasil Ltda.;
- O número de série do produto estiver danificado ou adulterado.

A garantia não cobre:

- Quaisquer despesas de locomoção e/ou transporte do produto, bem como despesas de viagem e estadia do técnico (quando for o caso) relativamente a produtos instalados fora do perímetro urbano onde se localiza o Serviço Autorizado LG mais próximo, correndo por conta e risco do consumidor. Se o consumidor desejar ser atendido no local em que o produto estiver instalado, ficará a critério do Serviço Autorizado a cobrança de taxa de visita e deslocamento, devendo o consumidor consultá-lo antes de solicitar o serviço;
- O mau funcionamento do produto devido à instalação ou rede elétrica local inadequada.

A Garantia Legal e Contratual somente poderá ser exercida perante Serviço Autorizado LG, cujos endereços estão disponíveis no website www.lge.com.

A GARANTIA SOMENTE É VÁLIDA MEDIANTE A APRESENTAÇÃO DA NOTA FISCAL DE COMPRA DESTE PRODUTO OU DE DOCUMENTO QUE COMPROVE A ENTREGA EFETIVA DO PRODUTO AO CONSUMIDOR.



LG Electronics do Brasil Ltda.
Av. D. Pedro I, W 7777 - CEP: 12091-000
Área industrial do Piracangagua II
Taubaté - SP/Brasil

SAC serviço de atendimento
ao consumidor

4004 5400 Capitais e Regiões
Metropolitanas

* **0800 707 5454** Demais
Localidades

* Somente chamadas originadas de telefone fixo

WWW.LG.COM/BR/SUPORTE

EM CASO DE DÚVIDA, CONSULTE NOSSO SAC

Congratulations!

This product is TCO Certified – for Sustainable IT



TCO Certified is an international third party sustainability certification for IT products. TCO Certified ensures that the manufacture, use and recycling of IT products reflect environmental, social and economic responsibility. Every TCO Certified product model is verified by an accredited independent test laboratory.

This product has been verified to meet all the criteria in TCO Certified, including:

Corporate Social Responsibility

Socially responsible production - working conditions and labor law in manufacturing country

Energy Efficiency

Energy efficiency of product and power supply. Energy Star compliant, where applicable

Environmental Management System

Manufacturer must be certified according to either ISO 14001 or EMAS

Minimization of Hazardous Substances

Limits on cadmium, mercury, lead & hexavalent chromium including requirements for mercury-free products, halogenated substances and hazardous flame retardants

Design for Recycling

Coding of plastics for easy recycling. Limit on the number of different plastics used.

Product Lifetime, Product Take Back

Minimum one-year product warranty. Minimum three-year availability of spare parts. Product takeback

Packaging

Limits on hazardous substances in product packaging. Packaging prepared for recycling

Ergonomic, User-centered design

Visual ergonomics in products with a display. Adjustability for user comfort (displays, headsets)

Acoustic performance – protection against sound spikes (headsets) and fan noise (projectors, computers)

Ergonomically designed keyboard (notebooks)

Electrical Safety, minimal electro-magnetic Emissions

Third Party Testing

All certified product models have been tested in an independent, accredited laboratory.

A detailed criteria set is available for download at www.tcodevelopment.com, where you can also find a searchable database of all TCO Certified IT products.

TCO Development, the organization behind TCO Certified, has been an international driver in the field of Sustainable IT for 20 years. Criteria in TCO Certified are developed in collaboration with scientists, experts, users and manufacturers. Organizations around the world rely on TCO Certified as a tool to help them reach their sustainable IT goals. We are owned by TCO, a non-profit organization representing office workers. TCO Development is headquartered in Stockholm, Sweden, with regional presence in North America and Asia.

For more information, please visit
www.tcodevelopment.com



Certifique-se de que lê as Precauções de segurança antes de utilizar o equipamento.

Mantenha o Manual do utilizador (CD) num local acessível para futura referência.

O modelo e o número de série do equipamento situam-se na parte traseira e num lado do equipamento. Escreva os dados abaixo caso seja necessário assistência.

MODELO _____

SÉRIE _____



ENERGY STAR® is a set of power-saving guidelines issued by the U.S. Environmental Protection Agency (EPA).

As an ENERGY STAR® Partner LGE U. S. A., Inc. has determined that this product meets the ENERGY STAR® guidelines for energy efficiency.

Refer to ENERGYSTAR.gov for more information on the ENERGY STAR® program.