



www.lg.com

Copyright © 2023 LG Electronics Inc.
Todos los derechos reservados.

LG OLED TV

MANUAL DE USUARIO

Seguridad y Referencias



Antes de utilizar el equipo, lea este manual con atención y consérvelo para consultarlo cuando lo necesite.

El número de serie y el modelo del producto están situados en la parte posterior y en un lateral del mismo. Anótelos por si alguna vez necesita asistencia.

Modelo

N.º de serie

Antes de leer este manual

- Lea este manual antes de usar su producto y guárdelo para consultarlo en el futuro.
- En el sitio web puede descargar el manual que incluye la instalación, el uso, la resolución de problemas, las especificaciones, la licencia, etc. y ver su contenido en su PC o dispositivo móvil.
- **Guía del usuario** : Para obtener más información sobre este producto, consulte la GUÍA DEL USUARIO integrada en el producto. (En función del modelo)
 - Para abrir la GUÍA DEL USUARIO  →  → [Soporte] → [Guía del usuario]

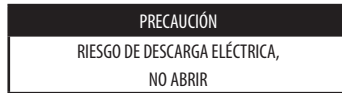
Compra por separado

- Los artículos que se compran por separado pueden cambiarse o modificarse sin notificación alguna para mejorar la calidad. Póngase en contacto con el distribuidor para comprar estos artículos. Estos dispositivos solo funcionan en ciertos modelos.
- El nombre de modelo o su diseño pueden cambiar en función de la actualización de las funciones del producto, las circunstancias o las políticas del fabricante.
- El cable para conectar antenas y dispositivos externos se debe comprar por separado.

✓ Nota

- Las especificaciones del producto o el contenido de este manual pueden cambiar sin previo aviso debido a la actualización de las funciones del producto.
- Los elementos proporcionados con el producto pueden variar en función del modelo.
- La imagen mostrada puede variar respecto a la de su producto.

¡Advertencia! Instrucciones de seguridad



PRECAUCIÓN : PARA REDUCIR EL RIESGO DE DESCARGA ELÉCTRICA, NO quite la tapa (ni la parte posterior). En el interior no hay piezas utilizables para el usuario. Póngase en contacto con personal de servicio cualificado.



Este símbolo tiene como objetivo alertar al usuario de la presencia de un "voltaje peligroso" sin aislamiento dentro de la carcasa del producto, que puede tener la suficiente potencia como para constituir un riesgo de descarga eléctrica para las personas.



Este símbolo tiene como objetivo alertar al usuario de la presencia de importantes instrucciones de mantenimiento y funcionamiento en la documentación que acompaña al producto.

ADVERTENCIA : PARA REDUCIR EL RIESGO DE INCENDIO Y DESCARGA ELÉCTRICA, NO exponga el producto a la lluvia o a la humedad.

- PARA EVITAR INCENDIOS, MANTenga LAS VELAS U OTROS OBJETOS CON LLAMA EXPUESTA ALEJADOS DE ESTE PRODUCTO EN TODO MOMENTO.
 - **No coloque el producto ni el mando a distancia en los siguientes entornos:**
 - Mantenga el producto lejos de los rayos directos del sol.
 - Un área con mucha humedad, como un cuarto de baño.
 - Cerca de cualquier fuente de calor, como hornos u otros dispositivos que emitan calor.
 - Cerca de la encimera de la cocina o de un humidificador, donde puede estar expuesta a vapor o aceite.
 - Un área expuesta a la lluvia o al viento.
 - El aparato no debe quedar expuesto a goteras o salpicaduras. Tampoco deberá colocar encima objetos con contenido líquido, como floreros, copas, etc. (por ejemplo, encima de estanterías).
 - No coloque el producto cerca de objetos inflamables como gasolina o velas ni lo exponga directamente al aire acondicionado.
 - No lo instale en lugares con un exceso de polvo.
 - En muebles altos o sin fijar, como estanterías o librerías.
- Si lo hace, podría producirse un incendio, una descarga eléctrica, combustión/explosión, mal funcionamiento o deformación del producto.
- **Ventilación**
 - Instale el producto en un lugar que disponga de una estantería. No lo instale en un espacio cerrado, como una balda de un mueble de estanterías.
 - No instale el producto en una alfombra o un cojín.
 - No bloquee o cubra el producto con un paño u otro material mientras la unidad está enchufada.
 - Tenga cuidado de no tocar las aberturas de ventilación. Si el producto está encendido durante un período de tiempo prolongado, las aberturas de ventilación pueden calentarse.

- Mantenga una distancia de al menos 10 cm respecto a otros objetos para que los orificios de ventilación de la Zero Connect Box no queden bloqueados.
 - Un aumento de la temperatura interna del producto puede provocar un incendio y el fallo del producto.
 - Proteja el cable de alimentación de un mal uso físico o mecánico: no lo retorza, doble, ni camine sobre él y evite que se quede atascado en una puerta. Preste especial atención a los enchufes, las tomas de pared y el punto de salida del cable en el dispositivo.
 - No cambie de lugar el producto mientras el cable de alimentación se encuentra conectado.
 - No utilice un cable de alimentación suelto o dañado.
 - No tire directamente del cable de alimentación para desconectar la pantalla. Asegúrese de tirar del enchufe y no del cable al desenchar el producto.
 - No conecte demasiados dispositivos a la misma toma de alimentación de CA, ya que esto podría dar lugar a un incendio o una descarga eléctrica.
 - **Desconexión del dispositivo de la alimentación principal**
 - El enchufe de alimentación es el dispositivo de desconexión. En caso de emergencia, el enchufe de alimentación debe permanecer fácilmente accesible.
 - No permita que los niños se suban ni se agarren al producto. De lo contrario, el producto podría caerse y ocasionarse daños personales.
 - **Conexión a tierra de la antena exterior** (esto puede variar según el país):
 - Si se encuentra instalada una antena exterior, respete las indicaciones que aparecen a continuación.
El sistema de antena exterior no debe estar ubicado cerca de un tendido eléctrico u otros circuitos de alimentación o de luz eléctrica ya que si entran en contacto se puede producir la muerte o lesiones severas.
 - No toque este aparato o la antena durante una tormenta eléctrica. Podría electrocutarse.
 - Asegúrese de que el cable de alimentación esté conectado de forma segura al producto y al enchufe de pared o, de lo contrario, el enchufe y la toma de corriente pueden resultar dañados y, en casos extremos, se puede producir un incendio.
 - No inserte objetos metálicos o inflamables dentro del producto. Si se cae un objeto extraño dentro del producto, desconecte el cable de alimentación y comuníquese con el departamento de atención al cliente.
 - No toque el extremo del cable de alimentación mientras se encuentra conectado. Podría electrocutarse.
 - **En cualquiera de las siguientes circunstancias, desconecte el producto de inmediato y comuníquese con el servicio de atención al cliente correspondiente.**
 - Se ha dañado el producto.
 - Si se introduce agua u otra sustancia dentro del producto (como un adaptador de CA, cable de alimentación o el producto).
 - Si huele humo o algún otro olor que provenga del producto.
 - Cuando haya tormentas eléctricas o no se utilice por periodos de tiempo prolongados.
- Aun cuando el producto se apague mediante el control remoto o el botón, la fuente de alimentación de CA está conectada a la unidad si no está desconectada del enchufe.
- No utilice equipos eléctricos de alto voltaje cerca del producto (por ejemplo, un sistema de control eléctrico de insectos). Esto podría provocar un funcionamiento incorrecto.
 - No intente modificar este producto de ninguna manera sin la autorización escrita de LG Electronics. Podría producirse un incendio accidental o una descarga eléctrica. Comuníquese con el servicio de atención al cliente correspondiente si necesita repararlo o necesita soporte técnico. La modificación no autorizada podría anular el derecho del usuario a operar este producto.
 - Utilice solo anexos/accesorios aprobados por LG Electronics. De lo contrario, podría producirse un incendio, una descarga eléctrica, mal funcionamiento o daño al producto.
 - No desmonte nunca el adaptador de CA ni el cable de alimentación. Esto podría provocar incendios o descargas eléctricas.
 - Manipule el adaptador con cuidado para evitar que se caiga o se golpee. No someta el adaptador a golpes externos. Cualquier impacto podría dañar el adaptador.
 - Para reducir el riesgo de incendio o descarga eléctrica, no toque el producto con las manos húmedas. Si las clavijas del cable de alimentación están húmedas o cubiertas de polvo, séquelas por completo o quítelas el polvo.
 - **Baterías**
 - Almacene los accesorios (batería, etc.) en un lugar seguro fuera del alcance de los niños.
 - No provoque un cortocircuito, desmonte o permita que las baterías se recalienten. No arroje las baterías en el fuego. Evite exponer las pilas a altas temperaturas.
 - Precaución: Utilice las pilas adecuadas para el producto. Riesgo de incendio o explosión si la batería se cambia por otra de un tipo incorrecto.
 - **Traslados**
 - Cuando lo traslade, compruebe que el producto está apagado y que ha desconectado todos los cables. Debido a su tamaño, podrían ser necesarias 2 o más personas para transportar el producto. No presione ni coloque objetos pesados en el panel frontal del producto. Si lo hace, esto podría dañar el producto, provocar un incendio o una lesión.
 - Mantenga el material antihumedad del paquete y el embalaje de vinilo fuera del alcance de los niños.
 - No deje que el producto sufra impactos o que caigan objetos dentro de él y no deje caer nada sobre la pantalla.
 - No presione con fuerza en el panel con la mano o con un objeto afilado, como una uña, un lápiz o un bolígrafo, ni haga rayas sobre él. Esto puede dañar la pantalla.
 - No sujete la pantalla del producto, no raye la superficie con un objeto metálico ni la golpee.
 - La pantalla puede romperse, provocando lesiones personales o el mal funcionamiento del producto.
 - No empuje o pateé el producto.
 - No coloque objetos pesados sobre el producto.
 - Tenga cuidado si tiene mascotas
 - **Limpieza**
 - Cuando lo limpie, desconecte el cable de alimentación y límpielo suavemente con un paño suave/seco. No rocíe agua u otros líquidos directamente sobre el producto. Nunca utilice limpiacristales, ambientadores, insecticidas, lubricantes, ceras (para coche, industriales), limpiadores abrasivos, disolventes, benceno, alcohol, etc., ya que pueden dañar el producto y el panel. Si lo hace, esto podría producir una descarga eléctrica o dañar el producto.

Levantar y mover la pantalla de la TV

Antes de levantar o mover la TV, lea la información siguiente para evitar arañar o dañar la pantalla de la TV y transportarla de manera segura, independientemente del tipo y tamaño de que se trate.

- Se recomienda mover la pantalla de la TV en el interior de la caja o envuelta en su material de embalaje original.
- Antes de levantar o mover la pantalla de la TV, desenchufe el cable de alimentación y los demás cables.
- Al sostener la pantalla de la TV, la pantalla debería orientarse hacia el lado contrario al que se encuentra usted para evitar dañarla.
- Sujete con firmeza la parte lateral e inferior del marco de la pantalla de la TV. Asegúrese de no sujetar la TV por la zona transparente, la zona del altavoz o la zona de la rejilla del altavoz.
- Para transportar una pantalla de la TV grande, se necesitan como mínimo dos personas.
- Al transportar la pantalla de la TV, no la exponga a sacudidas ni a vibraciones excesivas.
- Cuando transporte la pantalla de la TV, manténgala en vertical, nunca la gire hacia uno de sus lados ni la incline hacia la izquierda o la derecha.
- No aplique demasiada presión sobre la estructura del marco porque podría doblarse o deformarse y dañar la pantalla.
- Al manipular la pantalla de la TV, asegúrese de no dañar los botones que sobresalen.



- Procure en todo momento no tocar la pantalla, ya que podría dañarla.
- Para instalar el soporte en la TV, coloque la pantalla mirando hacia abajo sobre una mesa o una superficie plana amortiguadas para evitar que se raye la pantalla.

Montaje en la mesa

(En función del modelo)

- 1 Levante la pantalla de la TV e inclínela hasta la posición vertical sobre una mesa.
 - Deje un espacio de 10 cm (como mínimo) con respecto a la pared para permitir una ventilación adecuada. (En función del modelo)
- 2 Enchufe el cable de alimentación a una toma de pared.



- No aplique sustancias extrañas (aceites, lubricantes, etc.) en las piezas con tornillos al montar el producto. (Si lo hace, puede dañar el producto.)
- Para garantizar la seguridad y la vida útil del producto, no utilice elementos no aprobados.
- Los daños o lesiones causados por el uso de elementos no aprobados no están cubiertos por la garantía.
- Si instala la TV en un soporte, es necesario que tome medidas para evitar que el producto vuelque. De lo contrario, el producto podría darse la vuelta, lo cual podría producir daños personales.
- Al montar el soporte, asegúrese de fijar todos los tornillos suministrados. Si los tornillos no están apretados por completo, el producto podría inclinarse o caerse, provocando daños. Apretar los tornillos con excesiva fuerza puede hacer que se salgan debido a la abrasión de la junta del tornillo.
- Si la pantalla de la TV se coloca sobre el soporte, su pantalla se puede inclinar ligeramente hacia atrás. Si el soporte no está nivelado porque hay un objeto colocado bajo el soporte, o si no se encuentra sobre una superficie plana, el producto podría caerse y provocar lesiones o daños en el producto. (En función del modelo)

Fijación de la pantalla de la TV a la pared

(En función del modelo)

- 1 Inserte y apriete los cáncamos o los soportes y los pernos de la TV en la parte posterior de esta.
 - Si hay pernos insertados en la posición de los cáncamos, quite primero los pernos.
- 2 Monte las abrazaderas de pared junto con los pernos en la pared. Haga coincidir la ubicación del soporte de pared y los cáncamos en la parte posterior de la TV.
- 3 Conecte los cáncamos y las abrazaderas de pared firmemente con una cuerda resistente. Asegúrese de mantener la cuerda horizontal con respecto a la superficie plana.
 - Utilice una plataforma o una carcasa que sea lo suficientemente resistente y grande como para soportar la TV de forma segura.
 - Los soportes, pernos y cuerdas no se suministran. Puede solicitar accesorios adicionales a su distribuidor local.

Montaje en la pared

(En función del modelo)

Monte un soporte de montaje en pared opcional en la parte posterior de la TV con cuidado e instale el soporte de montaje en una pared robusta y perpendicular con respecto al suelo. Si desea fijar la TV sobre otros materiales del edificio, póngase en contacto con personal cualificado. LG recomienda que un profesional cualificado instale el soporte de pared. Recomendamos el uso del soporte de montaje en pared de LG. El soporte de montaje en pared de LG puede moverse con facilidad con los cables conectados. Cuando no use el soporte de montaje en pared de LG, use uno en el que se pueda asegurar adecuadamente el dispositivo a la pared, con espacio suficiente para poder conectar otros dispositivos externos. Se recomienda conectar todos los cables antes de instalar los soportes de montaje en pared.



- Retire el soporte antes de instalar la TV en una pared realizando el procedimiento inverso del montaje.
- Para obtener más información sobre los tornillos y el soporte de montaje en la pared, consulte la Compra separada.
- Si tiene intención de montar el producto en la pared, fije la interfaz de montaje estándar VESA (piezas opcionales) a la parte posterior del producto. Cuando instale el equipo de forma que vaya a utilizar el soporte de pared (piezas opcionales), fíjelo cuidadosamente para que no se caiga.
- Cuando monte un televisor en la pared, asegúrese de que no instala el televisor colgándolo de los cables de señal y de alimentación de la parte trasera del televisor.
- No instale este producto en una pared si puede quedar expuesto al aceite o al vapor de aceite. Esto podría dañar el producto y provocar que se caiga.
- Cuando instale el soporte de montaje en pared de contacto total, la TV no podrá reposar firmemente contra la pared debido a las condiciones de ciertas paredes.

Antena/Cable

Conecte la TV a una toma de pared de antena con un cable RF (75 Ω).

- Emplee un divisor de señal cuando desee utilizar más de dos TV.
- Si la imagen es de poca calidad, instale un amplificador de señal correctamente para mejorar la calidad de imagen.
- Si la imagen es de poca calidad con una antena conectada, intente volver a orientar la antena en la dirección adecuada.
- No se suministran el cable de antena ni el conversor.
- En una ubicación que no sea compatible con la emisión Ultra HD, esta TV no puede recibir emisiones Ultra HD directamente.

Antena parabólica

Para conectar la TV a una antena parabólica, enchufe un cable de RF de satélite a una toma de satélite (75 Ω). (En función del modelo)

Inicio de la TV

Encendido de la TV

Puede utilizar las funciones de la TV fácilmente usando el botón.



Encendido (Pulsar)

Apagado¹⁾ (Mantener pulsado)

Control de menú (Pulsar²⁾)

Selección de menú (Mantener pulsado³⁾)

- 1) Todas las aplicaciones en ejecución se cerrarán, y las grabaciones en curso se detendrán. (En función del país)
- 2) Pulse brevemente el botón mientras la TV esté encendida para navegar por el menú.
- 3) Puede utilizar la función cuando acceda al control de menú.

Nota

- La primera vez que se encienda la TV tras su envío, puede tardar unos minutos en iniciarse.
- Es posible que el menú en pantalla (OSD) de la TV no coincida exactamente con el de las imágenes incluidas en este manual.
- El objeto debe estar cerca de una toma de alimentación de fácil acceso. Algunos dispositivos no se fabrican mediante botón de encendido / apagado, apagado del dispositivo y desconexión del cable de alimentación.
- Utilice el botón de encendido solo cuando la pantalla de la TV y la Zero Connect Box estén conectadas.

Uso del control por voz de manos libres

Para utilizar el control por voz de manos libres, siga estos pasos.

- El micrófono de reconocimiento de voz está en la parte frontal inferior de la Zero Connect Box.
- 1 Si dirige el LED frontal de la Zero Connect Box hacia el usuario, podrá utilizar la función de reconocimiento de voz sin problemas.
 - 2 Ajuste la dirección del botón deslizante hacia el receptor de la pantalla de la TV girando el dial hacia la izquierda o hacia la derecha.
 - 3 En la pantalla → → [General] → [Servicio AI] → [Configuración de Reconocimiento de Voz], active el menú [Utilizar el control por voz de manos libres]. (En función del modelo)

Precauciones antes de utilizar la TV inalámbrica

Las TV inalámbricas utilizan ondas de radio de alta frecuencia de 60 GHz para transmitir una gran cantidad de datos en muy poco tiempo, lo que permite la transmisión inalámbrica de video y audio de alta calidad. La banda de frecuencia de 60 GHz utilizada en las TV inalámbricas es ventajosa para la transmisión de datos de gran capacidad, tiene buena linealidad y es adecuada para la transmisión y recepción en una dirección específica. Sin embargo, si hay un objeto metálico en la trayectoria de transmisión/recepción, las ondas de radio no pueden atravesarlo. Los objetos no conductores (vidrio, madera, plástico, etc.) pueden atenuar la señal y provocar un fallo de comunicación. Debido a estas características de las ondas de radio, la visualización no se ve afectada cuando las antenas de transmisión y recepción de la TV inalámbrica están enfrentadas; sin embargo, si hay obstáculos en la trayectoria de transmisión/recepción, la señal inalámbrica puede atenuarse o desconectarse, lo que provoca inconvenientes durante la visualización. Esto no es un fallo de funcionamiento del producto. Siga el método de instalación proporcionado cuando utilice el producto.

Comprender la tecnología inalámbrica de 60 GHz

Características de las ondas de radio	Frecuencias en la banda de 60 GHz aplicadas a las TV inalámbricas (alta frecuencia)	Frecuencias aplicadas a la comunicación inalámbrica general (telefonía móvil, WiFi/BT) (baja frecuencia)
Linealidad	Fuerte	Débil
Volumen de transmisión	Alto	Bajo
Direccionalidad	Ideal para la transmisión en direcciones específicas	Ideal para una amplia cobertura
Atenuación	Alta pérdida (linealidad)	Baja pérdida y buena evasión (difracción)
	Ondas de radio absorbidas por las gotas de agua y el vapor de agua en el aire	Buena evasión de obstáculos

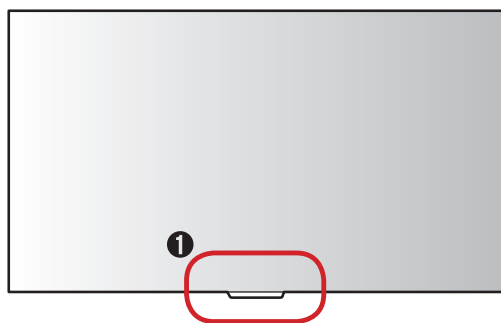
- Este producto cumple las normas de protección del cuerpo humano contra las ondas electromagnéticas*. (* Cumple la norma IEC 62311)

- Las TV inalámbricas utilizan frecuencias en la banda de 60 GHz.
- La banda de 60 GHz también se conoce como onda milimétrica (mmWave), y permite la transmisión de grandes volúmenes de datos sin retrasos.
- La banda de 60 GHz es una banda de **alta frecuencia** utilizada en la comunicación por satélite.
- Las bandas de alta frecuencia tienen una excelente **linealidad**.
- La alta linealidad es ideal para la transmisión en una dirección específica; sin embargo, **los obstáculos provocan mayores pérdidas por atenuación**.
- La pérdida de trayectoria se produce debido a la presencia de múltiples trayectorias creadas por difracción, refracción, reflexión, etc. La pérdida de trayectos múltiples resultante de la difracción, refracción y reflexión provoca fallos en la transmisión y recepción de la antena.
- En general, **las ondas de radio inalámbricas sufren interferencias por obstáculos**.
- Los obstáculos conductores (metal) apantallan la frecuencia (transmisión/recepción de la antena), mientras que los obstáculos no conductores (vidrio, madera y plástico) provocan atenuación.
- Las ondas de radio que utilizan altas frecuencias en la banda de 60 GHz (longitudes de onda cortas) proporcionan una imagen óptima gracias a la tecnología de formación de haces. La tecnología de formación de haces dispone varias antenas a intervalos regulares, ajusta la amplitud y la fase de la señal suministrada a cada antena y crea un haz de antena en una dirección específica para transmitir y recibir señales con fuerza en esa dirección.
- Para una visualización óptima de la imagen, la transmisión/recepción deben estar **una frente a la otra, es decir, tener una línea de visión (LOS)**.
- La LOS es la trayectoria visible, que debe estar libre de obstáculos. Si hay obstáculos, el receptor debe estar lo suficientemente alto para que sea visible. Es decir, el receptor debe estar más alto que el transmisor. **(Para TV inalámbricas, la Zero Connect Box debe colocarse más baja que la pantalla de la TV.)**

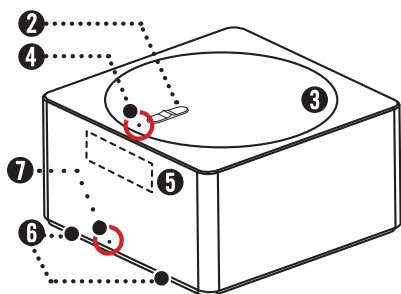
Detalles de la TV inalámbrica (Pantalla de la TV + Zero Connect Box)

Aspecto visual

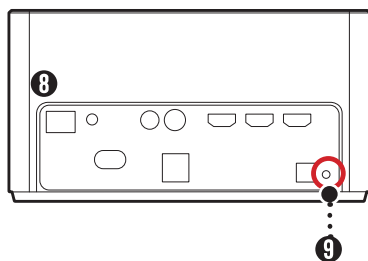
Pantalla de la TV



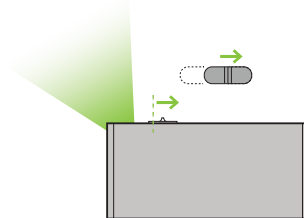
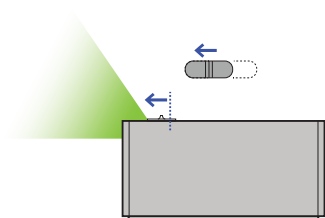
Zero Connect Box (WM23EA)



Parte frontal



Parte trasera



Lateral

1 Receptor de señal inalámbrica y botón de encendido

Esta zona tiene una antena que recibe el video transmitido desde la antena de la Zero Connect Box.

Si hay obstáculos alrededor de esta zona, es posible que la pantalla se desconecte o no se visualice debido a interferencias.

El botón de encendido se utiliza para encender la pantalla de la TV, cambiarla al estado de espera o vincularla con la Zero Connect Box.

2 Botón deslizante

Este botón **ajusta la dirección de transmisión de la antena de la Zero Connect Box hacia arriba y hacia abajo**. Si se ajusta hacia el LED superior (4), la dirección de transmisión de la antena es descendente (0°). Si se ajusta en la dirección opuesta al LED superior, la dirección de transmisión de la antena es ascendente (50°). Si se ajusta en el centro, la dirección de transmisión de la antena es de 25°.

3 Dial

Este disco **ajusta la dirección de transmisión de la antena de la Zero Connect Box hacia la izquierda y hacia la derecha**. El dial se puede girar 90° a la izquierda o a la derecha desde la parte frontal de la Zero Connect Box.

4 LED superior

Este LED está situado delante del botón deslizante e **indica la intensidad de la señal inalámbrica con diferentes colores**. Los colores son azul (buena), verde (moderada), amarillo (débil) y rojo (desconectado).

5 Transmisor de señal inalámbrica

Esta zona tiene una antena que transmite video y audio desde la Zero Connect Box a la pantalla de la TV. La dirección de transmisión de la antena se ajusta mediante el dial y el botón deslizante. Si hay un obstáculo delante de la antena, la pantalla puede desconectarse o mostrarse incorrectamente debido a interferencias.

6 Unidad de reconocimiento de voz

Esta zona reconoce su voz y se encuentra en la parte inferior izquierda y derecha de la parte frontal de la Zero Connect Box.

Al dar un comando de voz, **hable desde la parte frontal de la Zero Connect Box**. Si la zona de las partes de reconocimiento de voz está bloqueada o si habla desde un lateral o desde atrás, el reconocimiento de voz podría funcionar mal o no funcionar en absoluto.

7 LED frontal

Este LED está situado en la parte inferior central de la parte frontal de la Zero Connect Box e **indica el estado de alimentación o de funcionamiento**.

8 Terminal de conexión externa

Puede conectar el cable de alimentación de la Zero Connect Box y dispositivos externos de video/audio como antenas externas y decodificadores.

9 Botón de vinculación

Este botón se utiliza para volver a emparejar la pantalla de la TV y la Zero Connect Box si se han desvinculado. Para obtener instrucciones de vinculación, consulte "Repetir la vinculación" en la parte derecha.

Nota

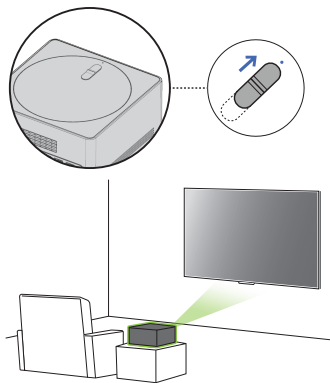
- **La TV inalámbrica está compuesta por la pantalla de la TV y la Zero Connect Box.**
- La Zero Connect Box transmite el video y el audio de forma inalámbrica a la pantalla de la TV.
- La Zero Connect Box dispone de terminales de conexión externa.
- Puede conectar señales de video y audio (antena externa, decodificador) a los terminales de conexión externa de la parte posterior de la Zero Connect Box.
- **El receptor de señal inalámbrica se encuentra en la parte inferior central de la pantalla de la TV.** Está junto al botón de encendido de la pantalla de la TV.
- La unidad de reconocimiento de voz se encuentra en la parte inferior izquierda y derecha de la parte frontal de la Zero Connect Box. Asegúrese de que no haya polvo ni cuerpos extraños en el orificio pequeño.
- El LED frontal se encuentra en la parte inferior de la parte delantera de la Zero Connect Box.
- La Zero Connect Box dispone de terminales de control de conexión inalámbrica.
- **Los terminales de control de la conexión inalámbrica están formados por un dial y un botón deslizante.**
- **El dial y el transmisor de señal inalámbrica de la Zero Connect Box se mueven juntos.**
- Puede ajustar el transmisor de señal inalámbrica de la Zero Connect Box hacia arriba y hacia abajo mediante el botón deslizante.
- El LED de intensidad de señal para comprobar el estado de la conexión inalámbrica está delante del botón deslizante en la parte superior.
- **Los colores que indican la intensidad de la señal son azul (buena), verde (moderada), amarillo (débil) y rojo (desconectada).**
- La Zero Connect Box tiene un botón de vinculación.
- También hay un botón de vinculación en la pantalla de la TV, que también puede utilizarse como botón de encendido.
- La pantalla de TV y la Zero Connect Box se vinculan una a una y ya están vinculadas cuando se suministran.

Repetir la vinculación

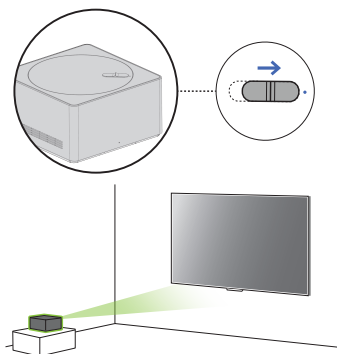
- 1 Si la pantalla no se muestra debido a que la pantalla de la TV y la Zero Connect Box están desconectadas, es necesario volver a vincularlas. Si mantiene pulsado el botón de vinculación de la parte posterior de la Zero Connect Box durante 5 segundos, el LED superior parpadea en blanco.
 - 2 Si mantiene pulsado el botón de encendido de la pantalla de la TV durante 5 segundos, el indicador de espera de la unidad de alimentación de la pantalla parpadea en blanco. La pantalla de la TV y la Zero Connect Box ya están vinculadas, y el LED de la parte superior de la Zero Connect Box cambia al color correspondiente a la intensidad de la señal.
- * Si no se visualiza el video y permanece la pantalla de vinculación, póngase en contacto con el servicio de atención al cliente.
 - * Si la vinculación no se reanuda en un minuto, se cancelará y deberá iniciarse de nuevo.

Colocación y configuración por defecto inalámbrica

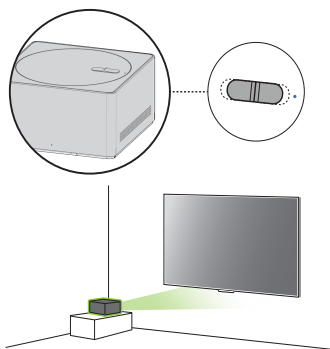
Métodos de instalación recomendados (instalación de la Zero Connect Box)



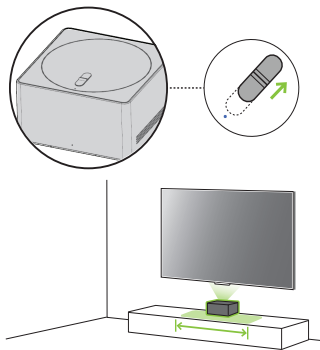
Instalación frontal



Instalación en diagonal

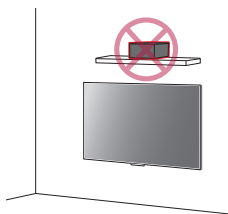


Instalación lateral

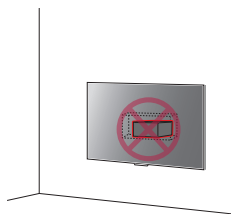


Instalación inferior

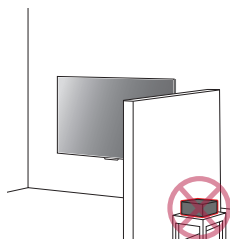
Cosas que no se deben hacer durante la instalación (instalación de la Zero Connect Box)



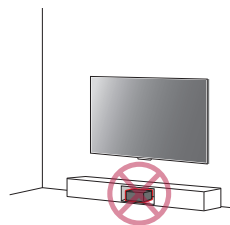
Instalación en estante sobre la pantalla de la TV



Instalación en la pared detrás de la pantalla de la TV



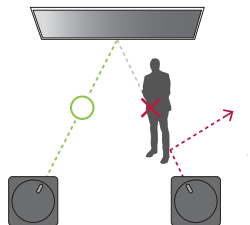
Instalación detrás de la pared



Instalación en el interior del armario

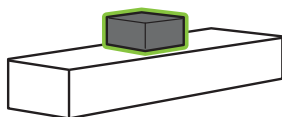
Comprobación antes de encender la TV inalámbrica

Eliminación de obstáculos



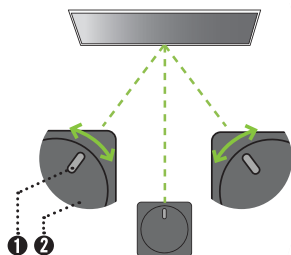
- Retira cualquier obstáculo que haya entre la pantalla de la TV y la Zero Connect Box. Si hay obstáculos, la señal inalámbrica se atenúa y provoca la desconexión de la pantalla.

Colocación de la Zero Connect Box encima del armario



- Si utiliza un armario, instale la Zero Connect Box encima del armario. Si se instala dentro de un armario, la pantalla puede desconectarse debido a interferencias.
- El reconocimiento de voz también puede degradarse o no funcionar en absoluto.

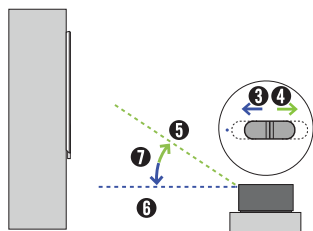
Ajuste de la antena del Zero Connect Box a izquierda o derecha (dial)



- 1 Botón deslizable 2 Dial

- Ajuste el dial de la Zero Connect Box a la izquierda o a la derecha hasta que el botón deslizable quede orientado hacia el receptor inalámbrico en la pantalla de la TV.
- Ajustando el dial, puede mover la dirección de transmisión de la señal inalámbrica de la Zero Connect Box hacia la izquierda o hacia la derecha. Puede ajustar el dial hasta 90° a izquierda o derecha desde el LED frontal.

Ajuste de la antena del Zero Connect Box hacia arriba o hacia abajo (botón deslizable)



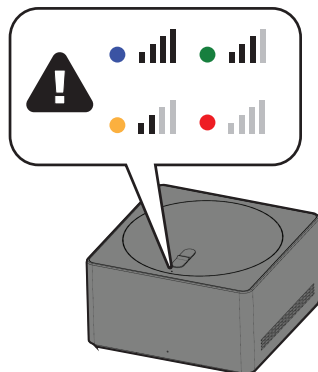
- 3 Abajo 4 Arriba 5 Ángulo más alto 6 Ángulo más bajo 7 50°

- Coloque la Zero Connect Box más abajo que el receptor inalámbrico de la pantalla de la TV.
- Ajuste el botón deslizable hacia arriba o hacia abajo para que la dirección de transmisión de la señal inalámbrica de la Zero Connect Box esté orientada hacia el receptor de la señal inalámbrica de la pantalla de la TV.
- Si ajusta el botón deslizable hacia el LED (línea azul), la antena transmite en dirección recta hacia delante. Si la ajusta lejos del LED (línea verde), la antena transmite en dirección ascendente. La antena de la Zero Connect Box transmite en la dirección de 0 a 50°.

Comprobación después de encender la TV inalámbrica

Comprobación de la intensidad de la señal inalámbrica en la Zero Connect Box (color del LED superior)

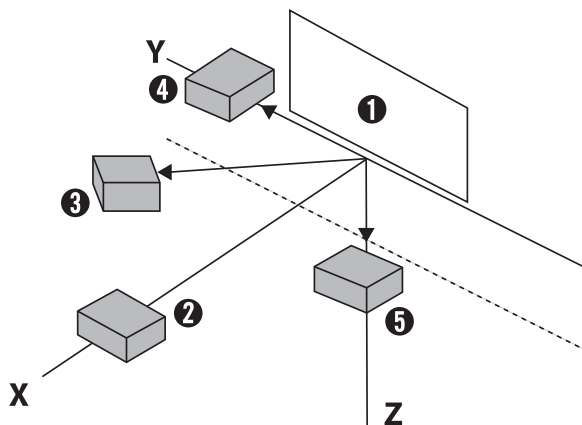
- Una vez finalizada la colocación y la configuración predeterminada, compruebe el color del LED superior situado delante del botón deslizante de la Zero Connect Box.
- El color del LED superior indica la intensidad de la señal inalámbrica.
- Los colores incluyen el azul (buena), verde (moderada), amarillo (débil) y rojo (desconectado). El color azul (buena) indica el mejor estado de visualización de la pantalla. El color azul es el recomendado. Ajuste la configuración para que el color sea azul.



Configuración de la intensidad de la señal inalámbrica en azul (buena) en la Zero Connect Box

- Si el color es rojo, asegúrese de que no haya obstáculos o compruebe su posición en el armario.
- Si el color es amarillo o verde, ajuste la antena de la Zero Connect Box a izquierda y derecha (dial) o arriba y abajo (botón deslizante).

Identificación del alcance de la recepción inalámbrica



- 1 Pantalla de la TV
- 2 La distancia entre el receptor de antena de la pantalla de la TV y el transmisor de antena de la Zero Connect Box debe estar a menos de **10 m** de la parte **delantera** para un funcionamiento estable.
- 3 La distancia entre el receptor de antena de la pantalla de la TV y el transmisor de antena de la Zero Connect Box debe estar a menos de **5 m en diagonal** para un funcionamiento estable.
- 4 La distancia entre el receptor de antena de la pantalla de la TV y el transmisor de antena de la Zero Connect Box debe estar a menos de **3 m** de la parte **lateral** para un funcionamiento estable.
- 5 La distancia entre el receptor de antena de la pantalla de la TV y el transmisor de antena de la Zero Connect Box debe estar a menos de **3 m** de la parte **inferior** para un funcionamiento estable.

* Las distancias anteriores se basan en la condición de que no haya obstáculos. Cuando instale una barra de sonido delante de la pantalla de la TV, asegúrese de que no cubra el receptor inalámbrico de la pantalla de la TV. Se recomienda instalar la barra de sonido a una distancia suficiente del receptor inalámbrico de la pantalla de la TV.

Notas de precaución

Notas de precaución sobre la conexión inalámbrica

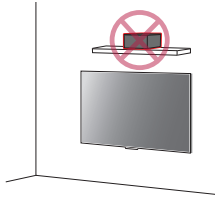
- **La calidad de la imagen y del audio puede deteriorarse en función del entorno de instalación (lugar de instalación, dispositivos circundantes, obstáculos y distancia).**
- **No coloque obstáculos entre** la pantalla de la TV y la Zero Connect Box. La pantalla podría no mostrarse debido a interferencias de obstáculos.
- Asegúrese de que no haya obstáculos entre la Zero Connect Box y la pantalla de la TV.
- Si la Zero Connect Box está instalada dentro del armario, es posible que la pantalla no se muestre, **dependiendo del material del armario (mármol, madera, etc.) y del grosor**, y la función de reconocimiento de voz también puede deteriorarse.
- No instale **dos TV inalámbricas o Zero Connect Box** en la misma habitación. La pantalla podría no mostrarse debido a interferencias.
- Si se utiliza **con un dispositivo externo** con una frecuencia de **60 GHz**, es posible que la pantalla no se visualice debido a interferencias mutuas.
- Si coloca **dispositivos y objetos electrónicos** encima de la Zero Connect Box, es posible que la pantalla no se muestre correctamente debido a las interferencias.
- **Si una persona o un animal pasa entre la Zero Connect Box y la pantalla de la TV mientras está viendo la TV, la pantalla podría desconectarse.**
- Si no se sigue el método de instalación recomendado, puede producirse un funcionamiento anómalo.

Notas de precaución sobre el reconocimiento de voz

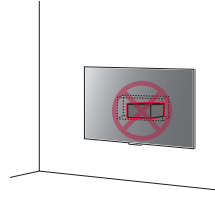
- Hablar desde direcciones distintas a la **parte delantera** de la Zero Connect Box en la que está situada la **unidad de reconocimiento de voz** puede deteriorar la función de reconocimiento de voz.
- No coloque ningún obstáculo delante de la Zero Connect Box donde se encuentra la unidad de reconocimiento de voz.
- Mantenga el pequeño orificio de la unidad de reconocimiento de voz libre de polvo o cualquier materia extraña.
- Si no se sigue el método de instalación recomendado, el reconocimiento de voz podría ser deficiente o no funcionar.

Notas de precaución sobre la instalación

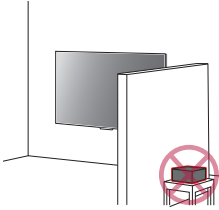
- No instale la Zero Connect Box en **un estante sobre la pantalla de la TV**. La trayectoria de la antena no se alinea con el transmisor de antena de la Zero Connect Box y la pantalla no se muestra correctamente debido a interferencias en el estante.
- No instale la Zero Connect Box en **la pared detrás de la pantalla de la TV**. La pantalla no se muestra porque la señal inalámbrica está obstruida.
- No instale la **Zero Connect Box detrás de una pared**. La pantalla no se muestra porque la señal inalámbrica está obstruida por la pared.
- No instale la Zero Connect Box **dentro de un armario metálico**. La pantalla no se muestra porque la señal está obstruida. Los materiales gruesos como el mármol, el cristal o la madera pueden causar fallos inalámbricos e impedir que la pantalla se muestre correctamente.
- Si no se sigue el método de instalación recomendado, es posible que no se visualice la pantalla.
- Asegúrese de que el receptor inalámbrico de la pantalla de la TV no **entre en contacto** con el transmisor inalámbrico de la Zero Connect Box.
- Después de **limpiar o trasladar** la Zero Connect Box, **compruebe y ajuste** el color del LED de la parte superior. Es posible que la pantalla no se muestre debido al cambio en el entorno de instalación.



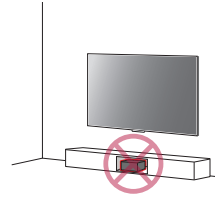
Instalación en estante sobre la pantalla de la TV



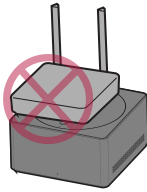
Instalación en la pared detrás de la pantalla de la TV



Instalación detrás de la pared

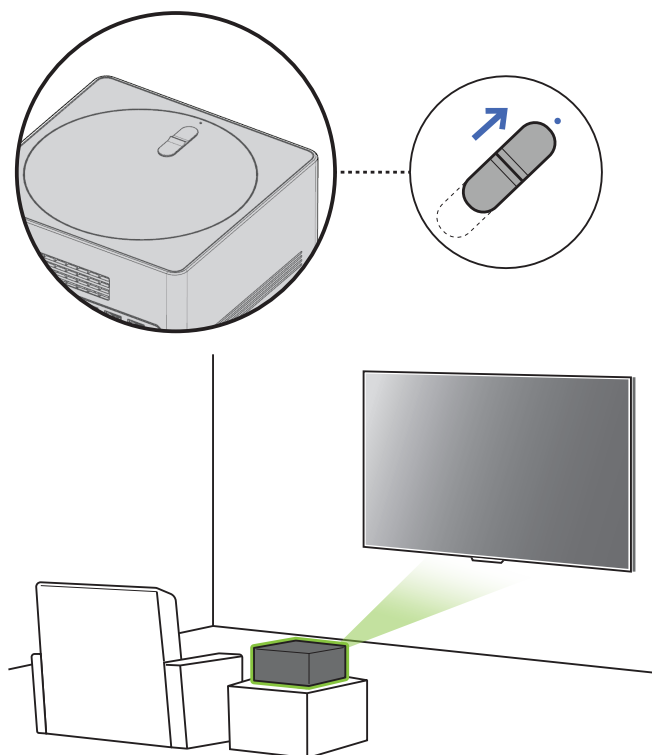


Instalación en el interior del armario



Colocación de dispositivos electrónicos sobre la Zero Connect Box

Instalación de la Zero Connect Box delante de la pantalla de la TV



Comprobación antes de encender la TV inalámbrica

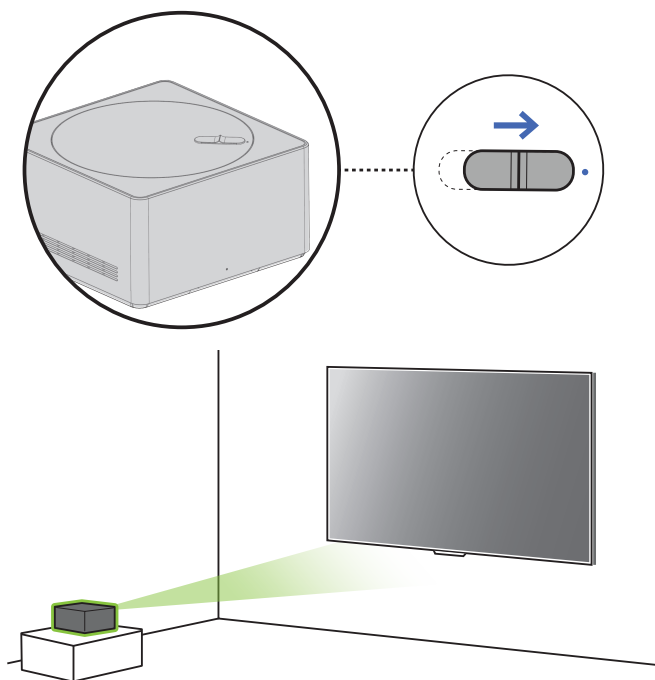
Si ha instalado la Zero Connect Box delante de la pantalla de la TV, siga estos pasos.

- 1 Dirija el LED frontal de la Zero Connect Box hacia el **receptor inalámbrico de la pantalla de la TV**.
- 2 Si el LED frontal no está orientado hacia el receptor inalámbrico de la pantalla de la TV, gire el dial de la parte superior de la Zero Connect Box hacia la izquierda o la derecha hasta que el botón deslizable esté orientado hacia el receptor inalámbrico de la pantalla de la TV.
- 3 Ajuste el botón deslizable de la Zero Connect Box hacia el **LED superior**.
 - Una vez completados los ajustes del dial y del botón deslizable, la trayectoria de transmisión y recepción de la señal debe estar en la dirección verde que se muestra en la figura.
 - Asegúrese de que no haya obstáculos en la trayectoria de transmisión y recepción de la antena.

Comprobación después de encender la TV inalámbrica

- 1 Una vez completados todos los ajustes, compruebe que el color del LED superior de la Zero Connect Box sea de color azul.
- 2 Si el LED no es azul, ajuste más el dial y el botón deslizable para optimizar el estado de la señal.
 - Se recomienda que la distancia de instalación entre la Zero Connect Box y la pantalla de la TV sea de menos de 10 m (siempre que no haya obstáculos en medio)
 - Se recomienda que el ángulo de instalación frontal entre la Zero Connect Box y la pantalla de la TV sea de 45° a izquierda y derecha. (Consulte la imagen de instalación diagonal/lateral si el ángulo es superior a 45°.)

Instalación de la Zero Connect Box en diagonal respecto a la pantalla de la TV



Comprobación antes de encender la TV inalámbrica

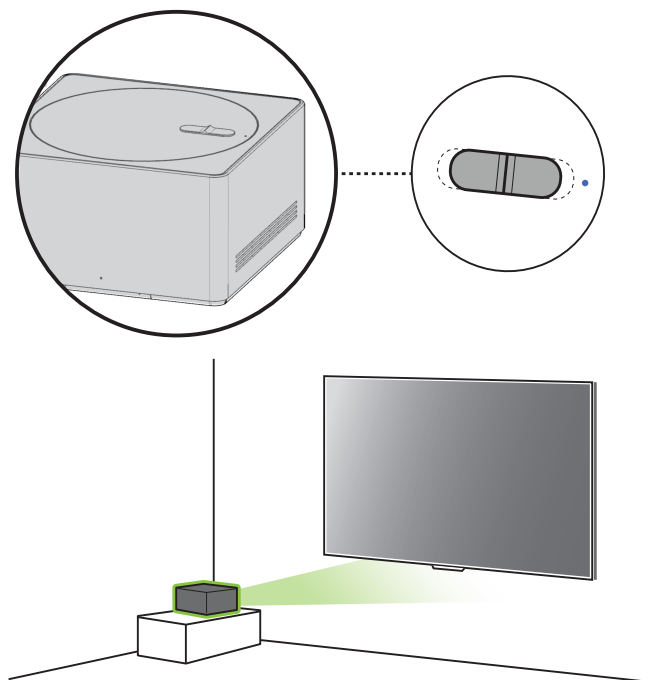
Si ha instalado la Zero Connect Box en diagonal respecto a la pantalla de la TV, siga estos pasos.

- 1 Dirija el LED frontal de la Zero Connect Box hacia el **receptor inalámbrico de la pantalla de la TV**.
- 2 Si el LED frontal no está orientado hacia el receptor inalámbrico de la pantalla de la TV, gire el dial de la parte superior de la Zero Connect Box hacia la izquierda o la derecha hasta que el botón deslizable esté orientado hacia el receptor inalámbrico de la pantalla de la TV.
- 3 Ajuste el botón deslizable de la Zero Connect Box **hacia el LED superior**.
 - Una vez completados los ajustes del dial y del botón deslizable, la trayectoria de transmisión y recepción de la señal debe estar en la dirección verde que se muestra en la figura.
 - Asegúrese de que no haya obstáculos en la trayectoria de transmisión y recepción de la antena.

Comprobación después de encender la TV inalámbrica

- 1 Una vez completados todos los ajustes, compruebe que el color del LED superior de la Zero Connect Box sea de color azul.
- 2 Si el LED no es azul, ajuste más el dial y el botón deslizable para optimizar el estado de la señal.
 - Se recomienda que la distancia de instalación entre la Zero Connect Box y la pantalla de la TV sea de menos de 5 m (siempre que no haya obstáculos en medio)

Instalación de la Zero Connect Box al lado de la pantalla de la TV



Comprobación antes de encender la TV inalámbrica

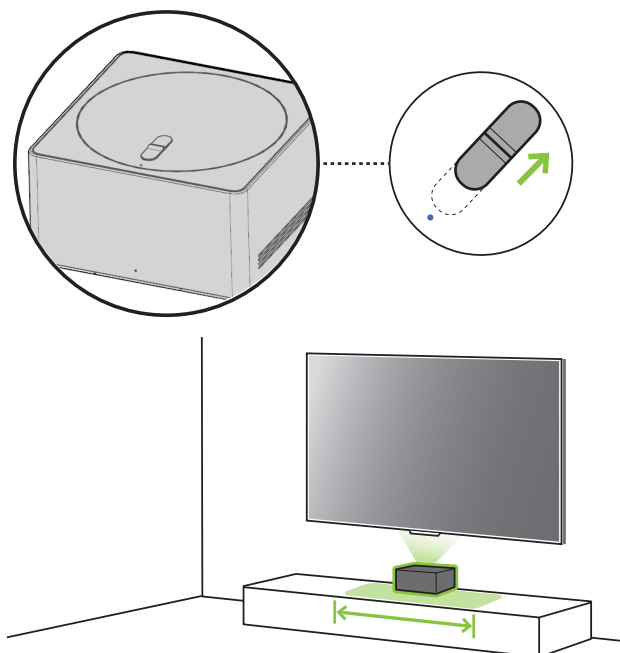
Si ha instalado la Zero Connect Box al lado de la pantalla de la TV, siga estos pasos.

- 1 Dirija el LED frontal de la Zero Connect Box hacia el **receptor inalámbrico de la pantalla de la TV**.
- 2 Si el LED frontal no está orientado hacia el receptor inalámbrico de la pantalla de la TV, gire el dial de la parte superior de la Zero Connect Box hacia la izquierda o la derecha hasta que el botón deslizante esté orientado hacia el receptor inalámbrico de la pantalla de la TV. (Si el LED frontal de la Zero Connect Box está orientado en la dirección de visualización, gire el dial hacia la izquierda o hacia la derecha hasta que forme un ángulo de 90°.)
- 3 Ajuste el botón deslizante de la Zero Connect Box a la posición **central**.
 - Una vez completados los ajustes del dial y del botón deslizante, la trayectoria de transmisión y recepción de la señal debe estar en la dirección verde que se muestra en la figura.
 - Asegúrese de que no haya obstáculos en la trayectoria de transmisión y recepción de la antena.

Comprobación después de encender la TV inalámbrica

- 1 Una vez completados todos los ajustes, compruebe que el color del LED superior de la Zero Connect Box sea de color azul.
- 2 Si el LED no es azul, ajuste más el dial y el botón deslizante para optimizar el estado de la señal.
 - Se recomienda que la distancia de instalación entre la Zero Connect Box y la pantalla de la TV sea de menos de 3 m (siempre que no haya obstáculos en medio)

Instalación de la Zero Connect Box en la parte inferior de la pantalla de la TV



Comprobación antes de encender la TV inalámbrica

Si ha instalado la Zero Connect Box en la parte inferior de la pantalla de la TV, siga estos pasos.

- 1 Coloque la Zero Connect Box de modo que el LED frontal mire hacia **el espectador frente a la pantalla de la TV**.
- 2 Gire el dial de la parte superior de la Zero Connect Box hacia la izquierda o hacia la derecha para ajustar la dirección del botón deslizante hacia el espectador.
- 3 Ajuste el botón deslizante de la Zero Connect Box **en dirección opuesta al LED superior**.
 - Una vez completados los ajustes del dial y del botón deslizante, la trayectoria de transmisión y recepción de la señal debe estar en la dirección verde que se muestra en la figura.
 - Asegúrese de que no haya obstáculos en la trayectoria de transmisión y recepción de la antena.

Comprobación después de encender la TV inalámbrica

- 1 Una vez completados todos los ajustes, compruebe que el color del LED superior de la Zero Connect Box sea de color azul.
- 2 Si el LED no es azul, ajuste más el dial y el botón deslizante para optimizar el estado de la señal.
 - Se recomienda que la distancia de instalación entre la Zero Connect Box y la pantalla de la TV sea de menos de 3 m (siempre que no haya obstáculos en medio)

* Cuando instale la Zero Connect Box en la parte inferior de la pantalla de la TV, hágalo dentro del área indicada en la figura. Para la instalación fuera de la zona resaltada en el armario, consulte "Instalación de la Zero Connect Box al lado de la pantalla de la TV".



Conexiones

Puede conectar varios dispositivos externos a la TV y cambiar entre los modos de entrada para seleccionar un dispositivo externo. Para obtener más información sobre la conexión de dispositivos externos, consulte el manual que se incluye con cada dispositivo.

HDMI

- Al conectar el cable HDMI, el producto y los dispositivos externos deben estar apagados y desenchufados.
- Formato de audio HDMI admitido (En función del modelo):
True HD (48 kHz),
Dolby Digital / Dolby Digital Plus (32 kHz, 44,1 kHz, 48 kHz),
PCM (32 kHz, 44,1 kHz, 48 kHz, 96 kHz, 192 kHz),
DTS (44,1 kHz, 48 kHz, 88,2 kHz, 96 kHz),
DTS-HD (44,1 kHz, 48 kHz, 88,2 kHz, 96 kHz, 176,4 kHz, 192 kHz)

✔ Nota

- Si el dispositivo conectado al puerto Entrada también es compatible con HDMI Deep Colour, la imagen será más clara. Sin embargo, si el dispositivo no es compatible, es posible que no funcione correctamente. En este caso, deberá desactivar la opción [HDMI Deep Colour].
-  →  → [General] → [Dispositivos externos] → [Configuración de HDMI] → [HDMI Deep Colour]
- Utilice un cable certificado con el logotipo HDMI.
- Si no utiliza un cable HDMI certificado, es posible que la pantalla no se muestre o que se produzca un error de conexión.
- Tipos de cable HDMI recomendados
 - Cable HDMI^{®/TM} de velocidad ultra alta (3 m o menos)

USB

Puede conectar un concentrador USB que le permita utilizar varios USB simultáneamente en la Zero Connect Box.

Es posible que algunos concentradores USB no funcionen. Si no se detecta un dispositivo USB conectado mediante un concentrador USB, conéctelo directamente al puerto USB de la Zero Connect Box.

✔ Nota

- Para obtener una conexión óptima, los cables HDMI y los dispositivos USB deberían tener biseles de menos de 10 mm de grosor y 18 mm de ancho.
- Utilice un cable de extensión compatible con USB 2.0 si el cable USB o la memoria USB no son válidos para el puerto USB de su Zero Connect Box.

Emisor IR

Controlar el decodificador (cable/satélite/IP/OTT), el reproductor de Blu-ray/DVD, la barra de sonido, videoconsolas, etc., con el Emisor IR. (En función del país)

✔ Nota

- Conecte el cable del Emisor IR al puerto del Emisor IR de la TV.
- Utilice la configuración de control remoto para controlar el dispositivo.
- Fije el Emisor IR con la cinta de 3M suministrada.
- Si instala la Zero Connect Box en un lugar que no sea la parte inferior de la TV, le recomendamos que conecte un emisor IR para controlar sin problemas los dispositivos externos (por ejemplo, el decodificador) con el mando a distancia de la TV.

Dispositivos externos

Los dispositivos externos disponibles son: Reproductores de Blu-ray, receptores de HD, reproductores de DVD, vídeo, sistemas de audio, dispositivos de almacenamiento por USB, ordenador portátil, dispositivos para juegos y otros dispositivos externos.

✔ Nota

- La conexión de dispositivos externos puede variar entre distintos modelos.
- En el modo PC, puede que se genere ruido asociado a la resolución, al patrón vertical, al contraste o a la luminosidad. Si se produce ruido, cambie la salida PC a otra resolución, cambie la frecuencia de actualización o ajuste la luminosidad y el contraste del menú [Imagen] hasta que la imagen se muestre más clara.
- En el modo PC, puede que algunos ajustes de la resolución no funcionen correctamente en función de la tarjeta gráfica.
- Si se reproduce contenido Ultra HD en el PC, la imagen o el sonido puede interrumpirse de forma intermitente, dependiendo del rendimiento del PC. (En función del modelo)
- Al conectar a una LAN cableada, utilice un cable CAT 7 con transmisión de Internet de alta velocidad. (Únicamente cuando se incluye el puerto LAN.)
- El audio de la TV puede transmitirse a la barra de sonido (dispositivo de audio externo). (En función del país)
 - Si quiere transmitir audio por cable (digital óptico, HDMI ARC), puede conectarlo al terminal externo de la parte posterior de la Zero Connect Box.
 - Puede transmitir audio de forma inalámbrica a través de la función WOWCAST a nuestras barras de sonido compatibles con WOWCAST.

Especificaciones

Requisitos de alimentación

CA 100-240 V ~ 50/60 Hz

(En función del país)

Especificaciones de transmisión

	TV digital			TV analógica
Sistema de televisión	DVB-T/T2, DVB-C, DVB-S/S2			PAL B/B, PAL B/G, PAL D/K, PAL-I, SECAM B/G, SECAM D/K, NTSC-M
Cobertura de programas	DVB-S/S2	DVB-C	DVB-T/T2	46 ~ 862 MHz
	950 ~ 2150 MHz	46 ~ 890 MHz	VHF III : 174 ~ 230 MHz UHF IV : 470 ~ 606 MHz UHF V : 606 ~ 862 MHz Banda S II : 230 ~ 300 MHz Banda S III : 300 ~ 470 MHz	
Número máximo de programas almacenables	6000		3000	
Impedancia de antena externa	75 Ω			
Módulo CI (An x Al x P)	100,0 mm x 55,0 mm x 5,0 mm			

Condiciones del entorno

Temperatura de funcionamiento	De 0 °C a 40 °C	Temperatura de almacenamiento	De -20 °C a 60 °C
Humedad de funcionamiento	Menos del 80 %	Humedad de almacenamiento	Menos del 85 %

Condiciones para la instalación del montaje en pared

Ángulo de inclinación	De 0° a 15°
-----------------------	-------------

* Estas especificaciones se aplican únicamente a los productos con un ángulo de montaje en pared ajustable.

- Para obtener información acerca de la fuente de alimentación y el consumo de energía, consulte la etiqueta del producto.
 - El consumo energético típico se mide de acuerdo con IEC 62087 o con las normativas energéticas de cada país.
 - Consulte la etiqueta de la parte inferior del producto para obtener información sobre la fuente de alimentación, la potencia nominal y el producto.
 - * En algunos modelos, la etiqueta se encuentra dentro de la cubierta del terminal de conexión del dispositivo externo.
 - * En función del modelo o del país, el consumo energético típico podría no aparecer en la etiqueta.

Información del aviso de software de código abierto

Para obtener el código fuente bajo GPL, LGPL, MPL y otras licencias de fuentes abiertas que tengan las obligaciones de revelar un código fuente, que esté contenido en este producto, y para acceder a todos los términos sobre licencia referidos, así como a los avisos sobre copyright y otros documentos relevantes, por favor, visite <https://opensource.lge.com>.

LG Electronics también le proporcionará código abierto en CD-ROM por un importe que cubre los gastos de su distribución (como el soporte, el envío y la manipulación) previa solicitud por correo electrónico a opensource@lge.com. Esta oferta es válida para cualquier persona en posesión de esta información durante un periodo de tres años después del último envío de este producto.

Licencias

HDMI™

HIGH-DEFINITION MULTIMEDIA INTERFACE

QUICK SET®

(Solo en los modelos compatibles con Magic Remote)

HIE Advance™



Covered by patents at patentlist.accessadvance.com

Solución de problemas



En la entrada de TV / HDMI, pulse el botón  del mando a distancia tres veces para mostrar el nombre del modelo y el número de serie en la pantalla.

<p>No se puede controlar la TV con el mando a distancia.</p>	<ul style="list-style-type: none"> • Compruebe el sensor para el mando a distancia del producto e inténtelo de nuevo. • Compruebe si hay algún obstáculo entre el producto y el sensor para el mando a distancia. • Compruebe si las pilas aún funcionan y si están bien colocadas (⊕ a ⊕, ⊖ a ⊖).
<p>No se muestra ninguna imagen ni se produce ningún sonido.</p>	<ul style="list-style-type: none"> • Compruebe si el producto está encendido. • Compruebe si el cable de alimentación está conectado a una toma de pared. • Compruebe si hay algún problema con la toma de pared. Para ello, conecte otros productos.
<p>La TV se apaga repentinamente.</p>	<ul style="list-style-type: none"> • Compruebe los ajustes de control de alimentación. Puede que se haya cortado el suministro eléctrico. • Verifique si la función de apagado automático está activada en la configuración de hora. • La función de apagado automático puede haber funcionado. Este producto está equipado con una función de apagado automático que apaga automáticamente el equipo si el mando a distancia no se utiliza durante 15 minutos sin señal de entrada.
<p>Cuando se conecta a la PC (HDMI), no se detecta ninguna señal.</p>	<ul style="list-style-type: none"> • Encienda y apague la TV con el mando a distancia. • Vuelva a conectar el cable HDMI. • Reinicie el PC con la TV encendida.
<p>Visualización anómala</p>	<ul style="list-style-type: none"> • Si toca el producto y está frío, podría producirse un pequeño «parpadeo» al encenderlo. Esto es normal; el producto no tiene ningún problema. • Este panel es un producto avanzado que contiene millones de píxeles. Puede que vea pequeños puntos negros o puntos de colores brillantes (blancos, rojos, azules o verdes) de 1 ppm en el panel. Esto no significa que haya una avería y no afecta al rendimiento ni a la fiabilidad del producto. Este fenómeno también ocurre en productos de otros fabricantes y no está sujeto a cambios ni reembolsos. • Podría ver una luminosidad y un color diferentes en el panel según su posición de visualización (izquierda/derecha/arriba/abajo). Este fenómeno ocurre debido a las propias características del panel. No está relacionado con el rendimiento del producto y no es una avería. • Evite tocar la pantalla o colocar los dedos sobre ella durante un tiempo prolongado. Esto podría producir algún efecto de distorsión temporal en la pantalla.
<p>Sonido generado</p>	<ul style="list-style-type: none"> • “Crujido”: El sonido que se produce cuando se ve o cuando se apaga la TV está generado por la contracción térmica del plástico debido a la temperatura y a la humedad. Este ruido es común en los productos para los que se requiere deformación térmica. • Zumbido del circuito eléctrico/panel: Un ruido de nivel bajo se genera por un circuito de conmutación de alta velocidad, el cual suministra una gran cantidad de corriente para hacer funcionar el producto. Varía según el producto. Este sonido generado no afecta al rendimiento ni a la fiabilidad del producto. • Ruido del ventilador: Es un sonido hecho para disipar el calor generado por la Zero Connect Box, y no hace que el producto sea defectuoso.
<p>En la pantalla aparece una imagen de conexión de la Zero Connect Box.</p>	<ul style="list-style-type: none"> • Despeje cualquier objeto que haya entre la pantalla de la TV y la Zero Connect Box. • Gire el dial de la parte superior de la Zero Connect Box hacia la izquierda o hacia la derecha. • Mueva el botón deslizante de la parte superior de la Zero Connect Box hacia arriba o hacia abajo.
<p>En la pantalla aparece una imagen de conexión a la red eléctrica.</p>	<ul style="list-style-type: none"> • Conecte el cable de alimentación de la Zero Connect Box.

El producto no se enciende continuamente debido al funcionamiento del modo Siempre lista o no se enciende automáticamente mediante el sensor.

- El sensor de movimiento está situado en la parte central inferior del producto.
- El sensor de movimiento solo es compatible con algunos modelos.
- Si hay una sustancia extraña en el sensor de movimiento, este podría no funcionar correctamente.
- Si el entorno del producto es demasiado luminoso o demasiado oscuro, el sensor de movimiento podría no funcionar correctamente.
- Los obstáculos frente al producto podrían afectar a la función de detección del sensor de movimiento.
- Este puede funcionar reconociendo cambios en la iluminación alrededor del producto o el movimiento de objetos (mascotas/robots aspiradores, etc.).
- Para dejar de utilizar el modo Siempre lista en  →  → [General] → [Siempre lista] → [Habilitar la función] o para utilizar únicamente la función del modo Siempre lista General, puede seleccionar Habilitar el modo Siempre lista, apagar la pantalla y dejar de utilizar el sensor de movimiento en [Configuración de Siempre lista]. La función de encendido de la pantalla con el sensor de movimiento se puede configurar ajustando el rendimiento del sensor mediante la configuración de [Configuración de Siempre lista] → [Sensibilidad del sensor de movimiento].

El control por voz manos libres no funciona correctamente.

- Dirija la parte frontal de la Zero Connect Box hacia el usuario.
- Gire el dial de la parte superior de la Zero Connect Box hacia la izquierda o hacia la derecha para ajustar la dirección del botón deslizante hacia el receptor de la pantalla de la TV.
- En la pantalla  →  → [General] → [Servicio AI] → [Configuración de Reconocimiento de Voz], active el menú [Utilizar el control por voz de manos libres]. (En función del modelo)



- Asegúrese de escurrir cualquier exceso de agua o limpiador del paño.
- No pulverice agua ni limpiador directamente sobre la pantalla de TV.
- Compruebe que pulveriza suficiente agua o limpiador sobre el paño seco para limpiar la pantalla.

Precauciones para proteger la pantalla de la TV OLED

A diferencia de las TV LED/LCD habituales, las TV OLED producen imágenes que emiten luz en cada píxel para obtener un color negro perfecto y ofrecer imágenes claras, sin desenfokes.

Debido a la naturaleza de los materiales orgánicos utilizados para lograr una calidad de imagen de alta resolución, las pantallas OLED suelen sufrir marcado de imagen en la pantalla, lo cual puede ser un fenómeno persistente. Este fenómeno se observa en todos los paneles OLED, y aunque los modos de imagen recomendados pueden minimizar el marcado de imagen, la tecnología actual no puede evitar por completo que esto suceda.



Mostrar la misma imagen durante un tiempo prolongado o mostrar la misma imagen repetidamente puede provocar marcado de imagen en la pantalla, un fenómeno habitual en los productos con panel OLED debido a la naturaleza del producto. Este producto tiene una función de protección de pantalla integrada. Evite mostrar imágenes que puedan provocar marcado de imagen y siga las recomendaciones.

Imágenes que pueden provocar marcado de imagen


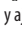


- Imágenes con zonas negras en la parte superior e inferior y/o a los lados izquierdo y derecho de la pantalla.
- Imágenes con una relación de aspecto de 4:3 o 21:9.
- Imágenes fijas durante mucho tiempo, como el número del canal, el logo de la cadena, el icono de una videoconsola, el menú del receptor digital, etc.
- Otras imágenes fijas en pantalla o que se muestran repetidamente.



Ejecutar la [Limpieza de píxeles] para proteger la pantalla de la TV OLED

La TV OLED está equipada con una función de limpieza de píxeles para comprobar el estado de la pantalla y evitar la retención de imagen que deja una imagen en la pantalla. Esta función calcula automáticamente el tiempo de ejecución óptimo en función del tiempo de visionado acumulado y se inicia automáticamente cuando la TV se apaga. Mientras esta función está activa, pueden aparecer líneas horizontales en la parte superior e inferior de la pantalla. La función de limpieza de píxeles funciona cuando el producto está conectado al cable de alimentación y a la red de suministro principal.

- Si desea ejecutar esta función manualmente, pulse el botón  del mando a distancia, vaya a [] → [General] → [Cuidado OLED] → [Cuidado del Panel OLED] y pulse [Limpieza de píxeles].

Recomendaciones para minimizar el marcado de imagen

Cuando vea la TV durante un periodo de tiempo prolongado, pulse el botón  del mando a distancia, vaya a [] → [Imagen] → [Seleccionar modo] y ajuste el modo en [Ahorro energético automático], vaya a [Configuración avanzada] → [Brillo] y ajuste el [Brillo de píxel OLED] a un nivel más bajo. Además, pulse el botón  del mando a distancia, vaya a [] → [General] → [Cuidado OLED] → [Cuidado del Panel OLED] y ajuste el valor [Ajustar brillo de logotipos] en [Alta].



















Si se muestran imágenes con barras negras en la parte inferior/superior/izquierda/derecha de la pantalla, pulse el botón  del mando a distancia, vaya a [] y vaya a [Imagen] → [Relación de aspecto] → [Selección de usuario] → [Zoom vertical] o [Zoom en 4 direcciones] para eliminar las barras negras.

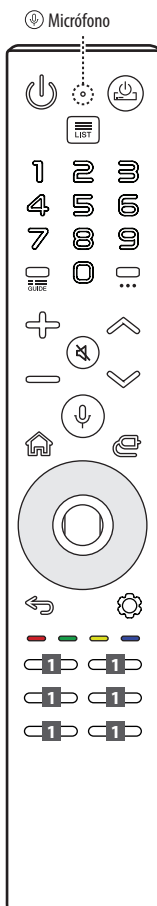
Desactive los menús y configure los dispositivos como receptores digitales para que estos no se muestren en la pantalla durante mucho tiempo.














✔ Nota

- Cuando la pantalla muestra una imagen fija durante un tiempo prolongado de tiempo, el brillo de la pantalla se reducirá automáticamente y se restaurará una vez cambie el contenido. Esto es un funcionamiento normal para minimizar la retención de imágenes.

Uso del mando a distancia Magic Remote

-  **Encendido/Apagado** Permite encender y apagar la TV.
-  Permite el acceso a la lista de programas almacenados.
- Botones numéricos** Permite introducir números.
-  Permite acceder a [Ayuda rápida].
-  Permite acceder a [Editar Acceso rápido].
 - [Editar Acceso rápido] es una función que permite entrar en una app o en Live TV directamente manteniendo pulsados los botones numéricos.
-  Permite acceder a [Guía].
-  Permite el acceso a la lista de programas almacenados.
-  **Botones de volumen** Permite ajustar el nivel de volumen.
-  **Silencio** Permite silenciar el sonido completamente.
-  **Silencio** Accede al menú de [Accesibilidad].
-  **Reconocimiento de voz** Se necesita una conexión de red para utilizar la función de reconocimiento de voz. Consulte el contenido recomendado. (Algunos servicios recomendados podrían no estar disponibles en algunos países).
-  **Reconocimiento de voz** Hable mientras mantiene pulsado el botón para usar la función de reconocimiento de voz.
-  **Inicio** Permite acceder al menú de inicio.
-  **Inicio** Inicia las últimas aplicaciones utilizadas.
-  **Atrás** Permite volver al nivel anterior.
-  **Atrás** La pantalla de que se muestra en la TV se cierra y aparece el menú de inicio.
-  Permiten acceder a funciones especiales de algunos menús.
-  **Botón rojo** Permite ejecutar la función de grabación.
-  **Botón de varios servicios** Se conecta a varios servicios, como retransmisión y búsqueda por voz.



-  **Encendido del RECEPTOR DIGITAL** Puede encender o apagar el receptor digital añadiéndolo al mando a distancia universal de su TV.
-  **Más acciones** Muestra más funciones de control remoto.
-  **Más acciones** Se activará la función de descripción de audio.
-  **Botones de programa** Permite desplazarse por los programas almacenados.
-  **Entrada** Permite cambiar la fuente de entrada.
-  **Entrada** Permite acceder a [Centro de hogar].
-  **arriba/abajo/izquierda/derecha** Pulse el botón arriba, abajo, izquierda o derecha para desplazarse por el menú. Si pulsa el botón arriba, abajo, izquierda o derecha mientras el puntero está en uso, el puntero desaparecerá de la pantalla y el Magic Remote funcionará como un mando a distancia general. Para que se vuelva a mostrar el puntero en la pantalla, agite el mando a distancia Mágico de izquierda a derecha.
-  **Rueda (OK)** Pulse el centro del botón  para seleccionar un menú. Puede cambiar de programa con el botón de .
 - No mueva la rueda del mando a distancia hacia la izquierda o hacia la derecha. Esto puede provocar problemas de funcionamiento en el producto.
-  **Rueda (OK)** Accede a [Explorador mágico]. Puede iniciar la función de [Explorador mágico] cuando el color del puntero cambie a púrpura. Si está viendo un programa, mantenga pulsado el puntero hacia el video. Si está usando la [Guía de TV], la [Configuración], la [Alertas de deportes] o la [Galería de arte], mantenga pulsado hacia el texto.
-  **Ajustes rápidos** Permite acceder a los Ajustes rápidos.
-  **Ajustes rápidos** Muestra el menú de Toda la configuración.

Las descripciones que aparecen en este manual se basan en los botones del mando a distancia. Lea este manual con detenimiento y utilice la TV correctamente.

(Es posible que algunos botones y servicios no estén disponibles en función del modelo o las regiones.)

Cómo registrar el mando a distancia Magic Remote

Para utilizar el mando a distancia Mágico, primero debe vincularlo con la TV.

- 1 Coloque las pilas en el mando a distancia Mágico y encienda la TV.
- 2 Apunte con el mando a distancia Mágico a la TV y pulse el botón **Rueda (OK)**.

* Si la TV no puede registrar el mando a distancia Mágico, apague y encienda de nuevo la TV y vuelva a intentarlo.

Cómo cancelar el registro del mando a distancia Magic Remote

Pulse los botones (**Atrás**) y (**Inicio**) al mismo tiempo durante cinco segundos para desvincular el mando a distancia Mágico de la TV.

* Mantenga pulsados los botones (**Inicio**) y (**Ajustes rápidos**) durante más de 5 segundos para desconectar y volver a registrar el Magic Remote a la vez.



- Se recomienda que cualquier punto de acceso (AP) esté situado a más de 0,2 m de distancia de la TV. Si el AP se instala a menos de 0,2 m, el mando a distancia Magic Remote puede no funcionar correctamente debido a una interferencia de la frecuencia.

Uso de Siempre lista

(En función del modelo)

Puede utilizar la TV y conectarla por Bluetooth con el reconocimiento de voz directo mientras está apagada.

- * → → [General] → [Siempre lista], ajuste de [Habilitar la función] activado.
- * Si pulsa el botón mientras está viendo la TV, cambia la pantalla al modo [Siempre lista] activado, y si vuelve a pulsar el botón , cambia la pantalla al modo [Siempre lista] desactivado.
- * Pulse el botón (**Inicio**) o el botón (**Atrás**) para ver la TV con la pantalla en el modo [Siempre lista] activado.
- * Pulse el botón de la **Rueda (OK)** para mostrar el fondo de pantalla cuando la pantalla esté en modo [Siempre lista] desactivado, y pulse el botón para ver la TV.

Nota

- El uso del modo Siempre lista puede aumentar el consumo de energía.
- Para modelos con sensores de movimiento, si activa la pantalla con el sensor de movimiento, la TV se encenderá al reconocer movimiento.
- Si desea obtener más información sobre la función, consulte → → [Soporte] → [Guía del usuario] → [Resolución de problemas] → [Más información sobre Siempre lista].

Conectar dispositivos inteligentes con etiquetado NFC

NFC es una tecnología que utiliza la comunicación de campo cercano (13,56 MHz) para permitirle enviar y recibir información cómodamente sin configuración adicional. Al acercarse un dispositivo inteligente al mando a distancia con NFC habilitada, puede instalar la aplicación LG ThinQ y conectar el dispositivo a la TV.

- 1 Active NFC en los ajustes del dispositivo inteligente. Para usar NFC con dispositivos Android, ajuste la opción NFC para permitir 'leer/escribir etiquetas' en los ajustes del dispositivo inteligente. La configuración de NFC puede variar en función del dispositivo.
- 2 Acerque el dispositivo inteligente a la (NFC) del mando a distancia. La distancia requerida para el etiquetado NFC es de 1 cm aproximadamente.
- 3 Siga las instrucciones para instalar la aplicación LG ThinQ en su dispositivo inteligente.
- 4 Si reetiqueta el dispositivo inteligente con el mando a distancia, puede acceder cómodamente a varias funciones de la TV conectada desde la aplicación LG ThinQ.

Nota

- Esta función solo está disponible para dispositivos inteligentes compatibles con NFC.
- Esta función solo está disponible si el mando a distancia tiene el logotipo de NFC.

Especificaciones

Especificaciones (PM23GN)		
	Rango de frecuencias	Potencia de salida (máx.)
Bluetooth	De 2400 a 2483,5 MHz	8 dBm
NFC	13,553 ~ 13,567 MHz	-9,95 dBuA/m a 10 m