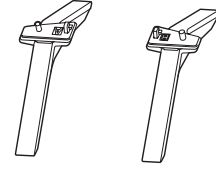
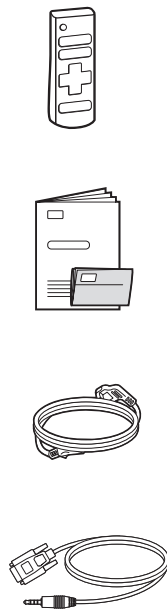


50UK660H\*  
55UK660H\*  
65UK660H\*



50/55"

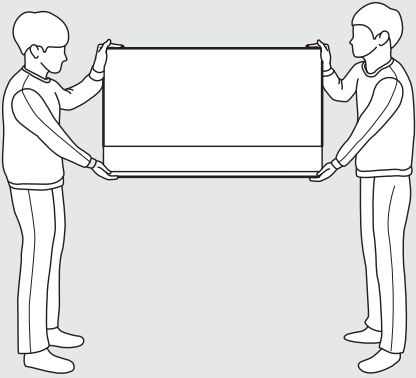
**a** x 4  
(M4 x L20)

65"

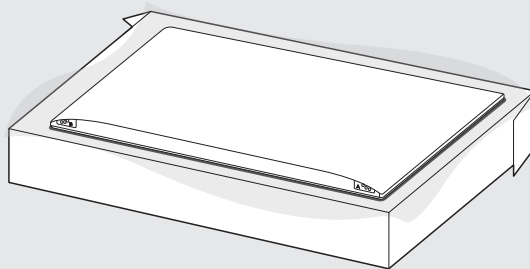
**a** x 6  
(M4 x L20)



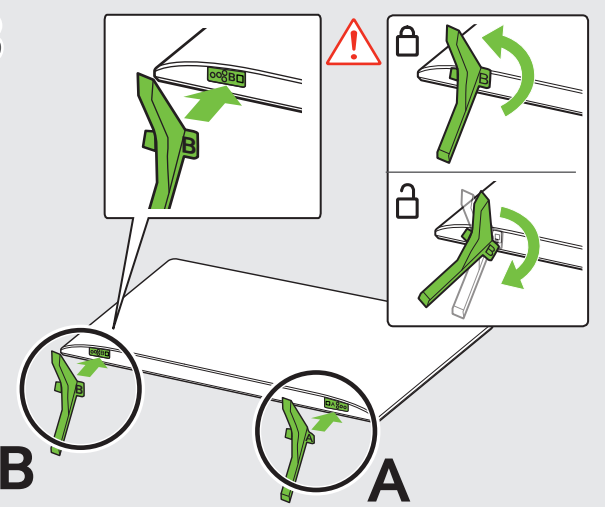
1



2

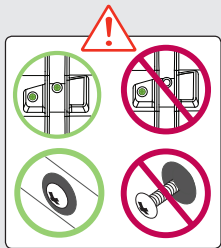
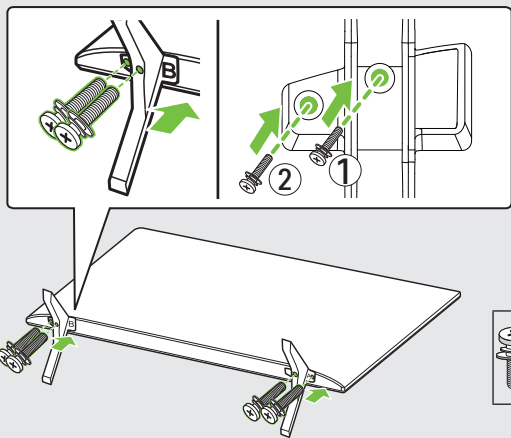


3



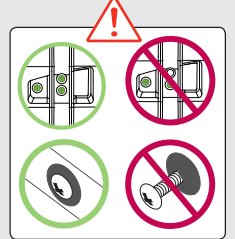
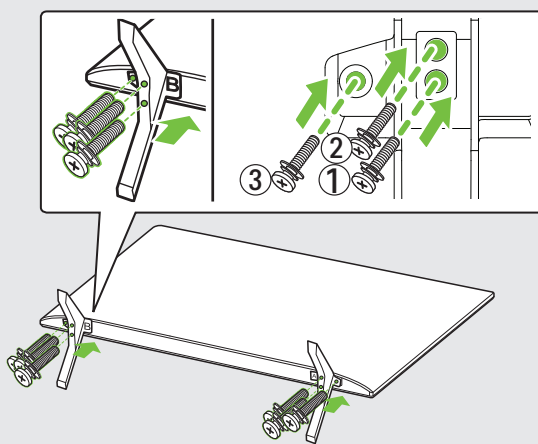
4

50/55"



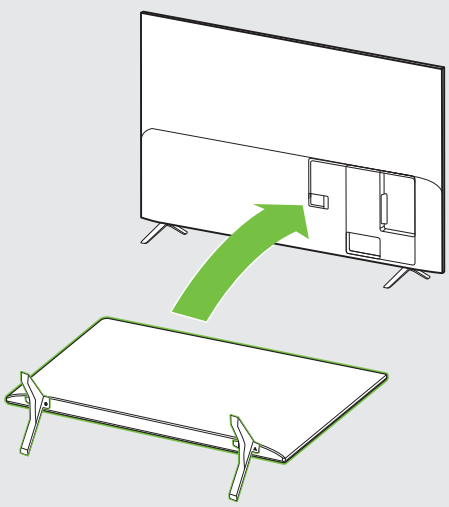
**a** x 4

65"

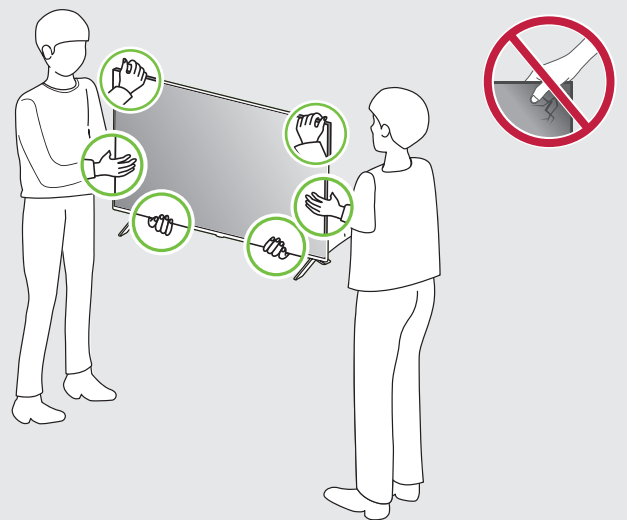
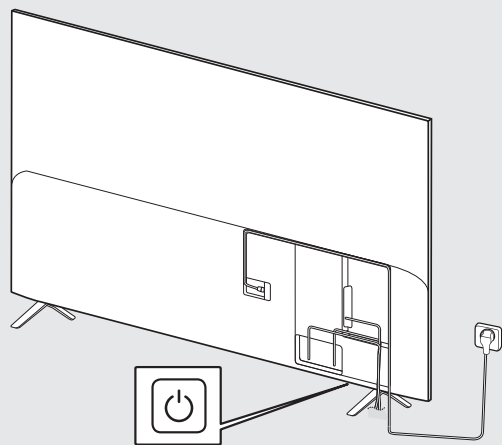


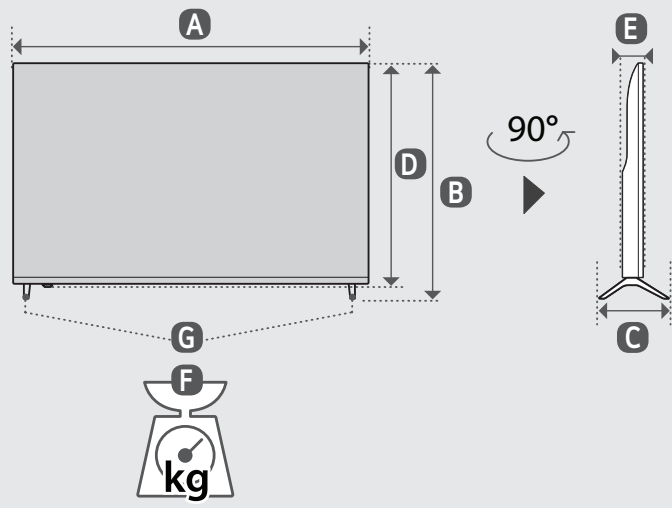
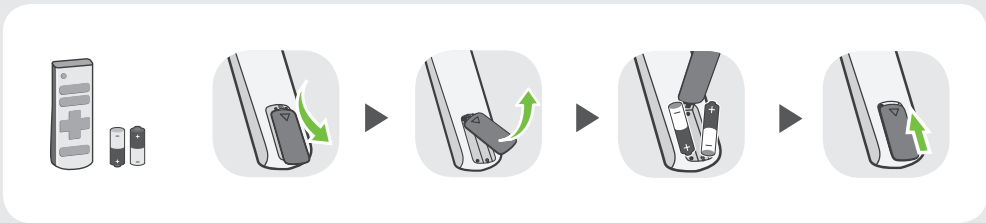
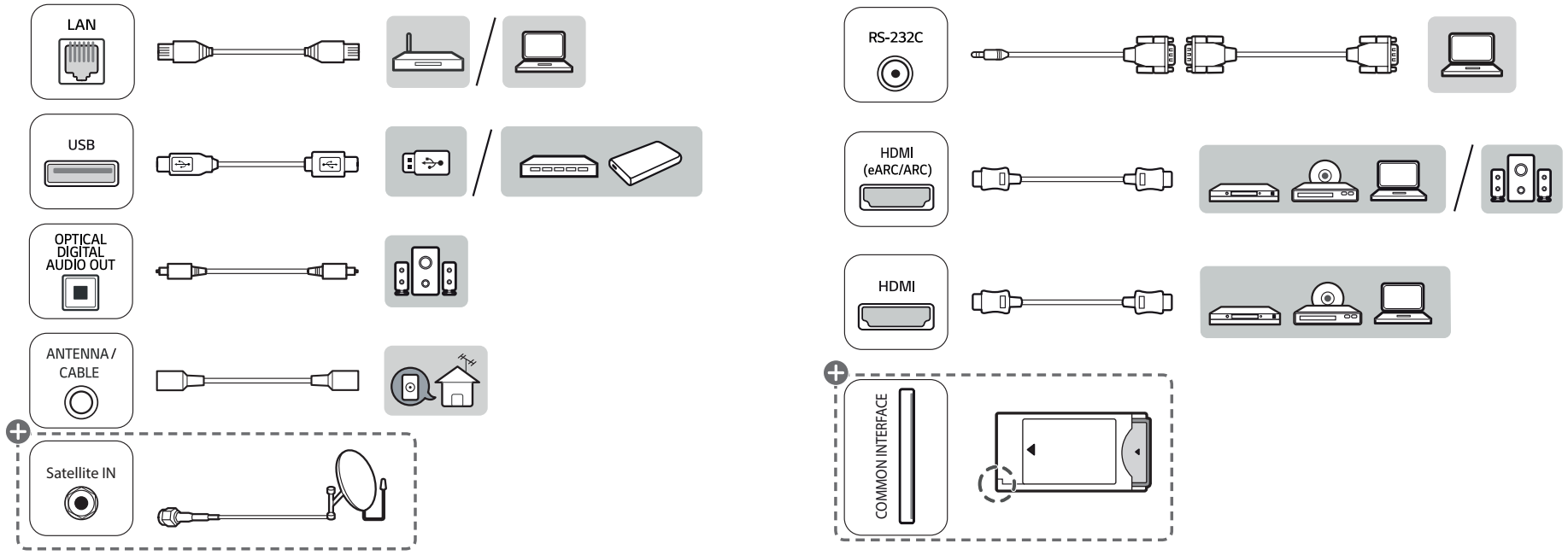
**a** x 6

5



6





	A	B	C	D	E	F	F - G
	(mm)					(kg)	
50UK660H0LA 50UK660H0SA	1122	718	230	654	67.9	9.5	9.4
55UK660H0LA 55UK660H0SA	1236	780	230	718	67.9	11.6	11.5
65UK660H0LA 65UK660H0SA	1455	904	269	841	67.9	16.7	16.5
Power requirement / Alimentation / Persyaratan daya / კვების მოთხოვნა / متطلبات الطاقة					AC 100-240 V~ 50/60 Hz AC 100-240 ვოლტი ~ 50/60 ჰერცი تيار متردد 240-100 فولت ~ 60/50 هرتز		



دليل المالك  
السلامة و المرجع

## تلفاز LED\*

\* إخلاء المسؤولية

يأتي التلفاز الذي يعمل بتقنية LED من LG مزودًا بشاشة LCD مع تقنية الإضاءة الخلفية LED. يرجى قراءة هذا الدليل بعناية قبل تشغيل الجهاز والاحتفاظ به للرجوع إليه في المستقبل.

## تحذير! تعليمات الأمان

### • لا تضع التلفاز و/أو الريموت في الظروف التالية:

- ابق المنتج بعيدًا عن أشعة الشمس المباشرة.
- منطقة ذات رطوبة عالية كالحمام مثلاً.
- بالقرب من مصدر حرارة كالموافد أو الأجهزة الأخرى التي تُصدر حرارة.
- بالقرب من طاولات المطبخ أو أجهزة ضبط الرطوبة حيث يمكن أن يتعرض بسهولة للبخار أو الزيت.
- منطقة معرضة للمطر أو الرياح.
- لا تعرض الجهاز لقطرات المياه ولا تضع أغراضًا تحتوي على سوائل، مثل المزهريات أو الأكواب وما إلى ذلك عليه (مثلاً على الرفوف الموجودة فوق الوحدة).
- بالقرب من المواد القابلة للاشتعال مثل البنزين أو الشموع أو تعريض التلفاز لتكييف هواء مباشر.
- لا تركب الجهاز في أماكن تتعرض للغبار كثيرًا.
- وإلا، فقد يتسبب ذلك في نشوب حريق أو حدوث صدمة كهربائية أو احتراق/انفجار أو عطل أو تشوه المنتج.

### • التهوية

- قم بتثبيت جهاز التلفاز لديك في مكان جيد التهوية. لا تقم بتثبيته في مساحة ضيقة مثل خزانة الكتب.
- لا تقم بتثبيت المنتج على سجادة أو سادة.
- لا تقم بحجب المنتج أو تغطيته بقطعة قماش أو مواد أخرى أثناء توصيل الوحدة بالكهرباء.
- احرص على عدم لمس فتحات التهوية. أثناء مشاهدة التلفاز لفترة طويلة، قد تصبح فتحات التهوية ساخنة.
- احرص على حماية سلك الطاقة من سوء الاستخدام المادي والميكانيكي، مثل تعرضه للثني أو الالتواء أو الضغط عليه أو إغلاق الباب عليه أو المشي فوقه. انتبه جيدًا إلى المقابس والمأخذ في الحائط ومخرج السلك من الجهاز.



#### تنبيه

خطر التعرض لصدمة كهربائية  
لا تتقحه



تنبيه : لتقليل خطر الصدمة الكهربائية، لا تقم بإزالة الغطاء (أو الجزء الخلفي). ولا توجد قطع قابلة للصيانة من قبل المستخدم في المنتج. أوكل هذا الأمر إلى فريق الخدمة المؤهل. يُقصد بهذا الرمز تنبيه المستخدم إلى وجود "فولتية خطيرة" غير معزولة داخل المنتج قد تحتوي على مقدار كافٍ لإلحاق خطر الصدمات الكهربائية بالأشخاص. يُقصد بهذا الرمز تنبيه المستخدم إلى وجود تعليمات مهمة متعلقة بكيفية تشغيل المنتج وصيانتها (خدمته) داخل الدليل المرفق مع الجهاز.

تحذير: للحد من مخاطر نشوب حريق وحدوث صدمات كهربائية، لا تعرض المنتج للمطر أو الرطوبة.

- لمنع انتشار الحريق، ابق الشموع أو العناصر المشتعلة الأخرى دائمًا بعيدة عن المنتج.



- لا تحرك جهاز التلفاز أثناء توصيل سلك الطاقة.
- لا تستخدم سلك الطاقة التالف أو غير محكم التركيب.
- تأكد من الإمساك بالقابض عند فصل سلك الطاقة. لا تسحب سلك الطاقة لفصل التلفاز.
- لا توصّل أجهزة كثيرة جدًا بمخرج التيار المتردد نفسه، لأن هذا قد يؤدي إلى نشوب حريق أو حدوث صدمة كهربائية.
- **فصل الجهاز عن مصدر الطاقة الرئيسي**
  - إن قابس الطاقة هو الجهاز المستخدم لفصل الجهاز عن الطاقة. في الحالات الطارئة، يجب أن يبقى قابس الطاقة موضوعًا في مكان يسهل الوصول إليه.
  - لا تدع الأطفال يتسلقون التلفاز أو يتعلّقون به. وإلا فقد يسقط التلفاز مما يتسبب في حدوث إصابة خطيرة.
  - **تأريض الهوائي الخارجي** (يمكن أن يختلف حسب البلد):
    - في حال تركيب هوائي خارجي، اتبع الاحتياطات الواردة أدناه. ينبغي عدم وضع نظام الهوائي الخارجي بالقرب من خطوط الكهرباء العلوية أو الإضاءة الكهربائية أو دوائر الطاقة الأخرى أو في الأماكن التي يمكنه فيها أن يلامس خطوط أو دوائر الطاقة هذه، حيث يمكن أن يتسبب هذا في حدوث وفاة أو إصابة خطيرة.
    - **التأريض** (باستثناء الأجهزة التي لا يتم تأريضها).
      - يجب توصيل جهاز التلفاز المزود بقابس تيار متردد ثلاثي الأطراف بمقبس تيار متردد ذو الطرف الأرضي ثلاثي الأطراف. تأكد من توصيل سلك التأريض الأرضي لمنع احتمال حدوث صدمة كهربائية.
      - لا تلمس أبدًا هذا الجهاز أو الهوائي أثناء العاصفة الرعدية. فقد تتعرض للصعق الكهربائي.
- تأكد من توصيل سلك الطاقة بالتلفاز ومقبس الحائط بأمان، فقد يحدث تلف في القابس أو المقبس وقد ينشب حريق في أصعب الحالات إذا لم يتم توصيله بأمان.
- لا تدخل أجسامًا معدنية أو قابلة للاشتعال في المنتج. إذا سقط جسم غريب في المنتج، فافصل سلك الطاقة واتصل بخدمة العملاء.
- لا تلمس طرف سلك الطاقة أثناء توصيله بالكهرباء. فقد تتعرض للصعق الكهربائي.
- **إذا حدث أي مما يلي، فافصل المنتج على الفور واتصل بمركز خدمة العملاء المحلي.**
  - في حال تلف المنتج.
  - في حال تسرب المياه أو مادة أخرى إلى المنتج (مثل محوّل التيار المتردد أو سلك الطاقة أو التلفاز).
  - إذا شممت رائحة دخان أو رائحة أخرى من التلفاز.
  - عندما تهب عواصف رعدية أو عند عدم استخدامه لفترة زمنية طويلة.
- حتى عند إيقاف تشغيل التلفاز عن طريق الريموت أو زر الطاقة، سيظل مصدر طاقة التيار المتردد متصلًا بالوحدة إذا لم يتم فصلها عن القابس.
- لا تستخدم منتجات كهربائية ذات فولتية عالية بالقرب من التلفاز (على سبيل المثال صاعق الحشرات). فقد يلحق ذلك ضررًا بالمنتج.
- لا تحاول تعديل هذا المنتج بأي طريقة من دون الحصول على تصريح مكتوب من LG Electronics. فقد ينشب حريق أو تحدث صدمة كهربائية. اتصل بخدمة العملاء المحلية للحصول على الخدمة أو الإصلاح. قد يؤدي التعديل غير المصرح به إلى إلغاء صلاحية المستخدم لتشغيل هذا المنتج.
- لا تستخدم سوى المرفقات/الملحقات المعتمدة من شركة LG Electronics، وإلا، فقد يتسبب ذلك في نشوب حريق أو حدوث صدمة كهربائية أو عطل أو تشوّه المنتج.

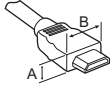
## التحضير

- لا تفكك أبدًا محوّل التيار المتردد أو سلك الطاقة. فقد يتسبب ذلك في نشوب حريق أو حدوث صدمة كهربائية.
- توخّ الحذر عند استخدام المحوّل لتجنب سقوطه أو وقوعه على الأرض. فقد يلحق ذلك ضررًا بالمحوّل.
- للحد من مخاطر نشوب حريق أو حدوث صدمة كهربائية، لا تلمس التلفاز عندما تكون يدك مبتلّتين. إذا كانت أطراف سلك الطاقة رطبة أو يغطيها الغبار، فأحرص على تجفيف قايس الطاقة تمامًا أو امسح الغبار عنه.

### البطاريات

- خزّن الملحقات (البطاريات وغيرها) في مكان آمن بعيدًا عن متناول الأطفال.
- لا تقم بتقصير الدائرة أو فك البطاريات أو تركها لتسخن أكثر مما ينبغي. لا تتخلص من البطاريات في النار. فلا ينبغي أن تتعرض البطاريات للحرارة الزائدة.
- تنبيه: في حال تم استبدال البطارية بنوع غير صحيح، فيؤدي ذلك إلى خطر نشوب حريق أو حدوث انفجار.
- يوصى باستخدام البطاريات القلوية.
- **النقل**
  - أثناء النقل، تأكد من إيقاف تشغيل المنتج وفصله عن الطاقة وأنه تمت إزالة كل الكابلات. قد يتطلب حمل أجهزة التلفاز الكبيرة شخصين أو أكثر. لا تضغط على الشاشة الأمامية من جهاز التلفاز. وإلا، فقد يحدث تلف للمنتج أو تتعرض لخطر الحريق أو الإصابة.

$$A \geq 10 \text{ مم}$$



$$B \geq 18 \text{ مم}$$



- استخدم كابلًا معتمدًا مع وجود شعار HDMI عليه.
- إذا لم تستخدم كابل HDMI معتمدًا، فقد لا تعرض الشاشة أي بيانات أو قد يحدث خطأ في الاتصال.
- أنواع كابلات HDMI الموصى بها
  - كبل HDMI®/TM فائق السرعة (3 م أو أقل)

- أبقِ مواد التغليف المضادة للرطوبة أو المصنوعة من الفينيل بعيدة عن متناول الأطفال.
- لا تسمح بتعرض الجهاز للصددمات أو بسقوط أي أشياء داخله، ولا تُسقط أي شيء على الشاشة.
- لا تضغط بشدة على الشاشة أو تخدشها بيدك أو بواسطة شيء حاد مثل مسمار أو قلم رصاص أو قلم حبر. قد يتسبب هذا في تلف الشاشة.

### التنظيف

- عند التنظيف، افصل سلك الطاقة وامسح برفق بقطعة قماش ناعمة/جافة. لا ترش الماء أو السوائل الأخرى على التلفاز مباشرة. لا تستخدم مطلقًا مواد تنظيف الزجاج ومعطرات الجو ومبيدات الحشرات والشحوم والشمع (الشمع المخصص للسيارات، الشمع الصناعي) والمواد الكاشطة والتنر والبنزين والكحول، إلخ. التي قد تلحق ضررًا بالمنتجات وشاشاتها. وإلا، فقد يتسبب ذلك في حدوث صدمة كهربائية أو تلف المنتج.

## الشراء المنفصل

يمكن تغيير عناصر الشراء المنفصل أو تعديلها لتحسين الجودة من دون أي إخطار. اتصل بالبائع لشراء هذه العناصر. لا تعمل هذه الأجهزة إلا مع طرازات معينة. قد يتغير اسم الطراز أو تصميمه حسب ترقية وظائف المنتج أو ظروف جهة التصنيع أو سياساتها.

## الريموت السحري Magic

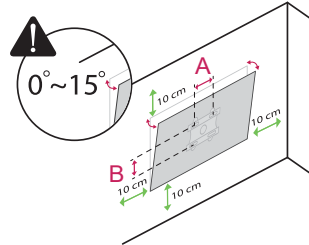
(حسب الطراز)

**MR24GA**

تحقق مما إذا كان طراز التلفزيون يدعم تقنية Bluetooth في الوحدة اللاسلكية للتحقق من إمكانية استخدامه مع الريموت السحري Magic.

## قوس التثبيت على الحائط

تأكد من استخدام براغي وحوامل تثبيت على الحائط التي توافق معايير VESA. يوفر الجدول التالي وصفاً للأبعاد القياسية لأقواس التثبيت على الحائط.



## الحامل

(حسب الطراز)

الطراز	الحامل
43UK762*	AM-ST21BA
50UK762*	AM-ST21BB
55UK762*	AM-ST21BC
65UK762*	AM-ST21BD
75UK762*	AM-ST21BE
43/50/55UK767H*	AM-ST23BF
65UK767H*	AM-ST23BK
75UK767H*	AM-ST23BM

(حسب الطراز)

يرجى قراءة الإرشادات التالية لمنع خدش التلفاز أو إلحاق الضرر به ولضمان النقل الآمن بغض النظر عن نوعه وحجمه.

• يُوصى بنقل التلفاز في الصندوق أو مغلفاً بمواد التعبئة التي أرفق بها.

• افصل سلك الطاقة وجميع الكابلات قبل نقل التلفاز أو حمله.

• عند الإمساك بالتلفاز، يجب أن يكون اتجاه الشاشة بعيداً عنك وذلك لتجنب إلحاق الضرر بها.

• أمسك الجزء العلوي والسفلي من إطار التلفاز بإحكام. تأكد من عدم الإمساك بالجزء الشفاف أو بمكبّر الصوت أو بمنطقة شبكة مكبر الصوت.

• يتطلب نقل جهاز تلفاز كبير شخصين على الأقل.

• عند نقل التلفاز باليد، لا تعرّضه للارتجاج أو الاهتزاز الشديد.

• عند نقل التلفاز، اجعله دوماً مستقيماً، وتجنب قلبه على جانبه أو إمالة مميئاً أو يساراً.

• لا تستخدم القوة الزائدة لدرجة التسبب في إمالة/ثني هيكل الإطار، إذ قد يؤدي هذا إلى إلحاق الضرر بالشاشة.

• عند حمل التلفاز، احرص على عدم إلحاق ضرر بالأزرار البارزة.

⚠ • تجنب لمس سطح الشاشة في كل وقت، إذ قد يؤدي ذلك إلى إلحاق الضرر بها.

• لا تحمل التلفاز عن طريق الإمساك بحوامل الكابل، إذ يمكن لهذه الحوامل أن تتكسر، ومن ثم قد يتسبب هذا في حدوث إصابات وإلحاق الضرر بالتلفاز.

• عند توصيل الحامل بالتلفاز، وجه الشاشة إلى الأسفل وضعها على طاولة مغطاة بقماش ناعم أو سطح مستوٍ لحمايتها من الخدوش. (حسب الطراز)



1 ارفع التلفاز وأمله إلى الوضع المستقيم على الطاولة.

• أبق مسافة 10 سم (على الأقل) من الحائط للتهوية المناسبة.

2 قم بتوصيل سلك الطاقة بمصدر الطاقة في الحائط.



• لا تضع مواد غريبة (زبوت وشحوم وما إلى ذلك) على البراغي عند تركيب المنتج. (فقد يلحق ذلك الضرر بالمنتج.)

• في حالة تركيب التلفاز على حامل، ستحتاج إلى القيام ببعض الإجراءات لتفادي سقوط المنتج. وإلا فقد يسقط المنتج مما قد يتسبب في حدوث إصابة.

• لا تستخدم أي مواد غير معتمدة لضمان السلامة وطول العمر الافتراضي للمنتج.

• لا يغطي الضمان أي أضرار أو إصابات تنتج عن استخدام مواد غير معتمدة.

• عند قيامك بتجميع الحامل، عليك التأكد من ربط جميع البراغي المُقوّمة. في حال لم يتم ربط البراغي بشكل كامل، فقد يميل المنتج أو ينقلب مما يؤدي إلى تلفه. قد يؤدي إحكام ربط البراغي بقوة مفرطة إلى انفصاله بسبب تآكل مفصل البراغي.



• إذا لم يتم وضع التلفاز في موضع ثابت بشكل كافٍ، فيمكن لهذا أن يشكل خطراً حيث يصبح التلفاز معرضاً للسقوط. يمكن تجنب حدوث العديد من الإصابات، خصوصاً للأطفال من خلال اتخاذ إجراءات بسيطة مثل:

- استخدام خزائن أو حاملات توصي بها الجهة المصنعة للتلفاز.

- استخدام قطع الأثاث التي تدعم التلفاز بشكل آمن فقط.

- الحرص على وضع التلفاز بموضع لا يتجاوز طرف قطعة الأثاث الداعمة.

- عدم وضع التلفاز على قطع أثاث طويلة (على سبيل المثال، خزانة أو خزانة كتب) من دون تثبيت الأثاث والتلفاز على دعامة مناسبة.

- عدم وضع التلفاز على قطعة قماش أو مواد أخرى تم وضعها بين التلفاز وقطعة الأثاث الداعمة.

- توعية الأطفال حول مخاطر تسليق قطع الأثاث للوصول إلى التلفاز وأدوات التحكم الخاصة به.

## تثبيت التلفاز على مكتب

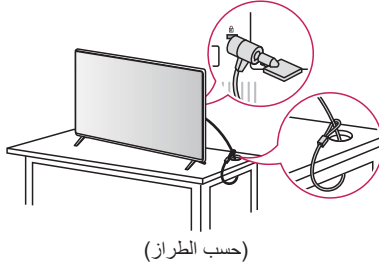
(حسب الطراز)

يجب تثبيت التلفاز على مكتب بحيث لا يمكن سحبه إلى اتجاه الأمام أو الخلف، فقد يؤدي ذلك إلى حدوث إصابة أو تلف المنتج.

## استخدام نظام الأمن كنسينجتون

(حسب الطراز)

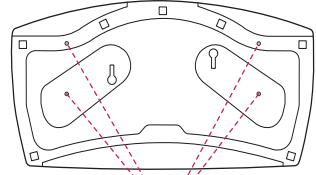
يقع موصل نظام الأمن كنسينجتون في الجزء الخلفي من التلفاز. للحصول على مزيد من المعلومات عن التثبيت والاستخدام، راجع الدليل المرفق مع نظام أمن كنسينجتون أو تفضل بزيارة <http://www.kensington.com>. قم بتوصيل كبل نظام الأمن كنسينجتون بين التلفاز والطولة.



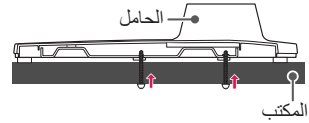
## تثبيت التلفاز على جدار

- 1 أدخل المسامير ذات العروة أو قوسي التلفاز والمسامير في جهة التلفاز الخلفية وقم بربطها بإحكام.  
• ازل المسامير التي تم إدخالها في موضع المسامير ذات العروة أولاً في حالة توفرها.
  - 2 ثبت قوسي التثبيت على الحائط باستخدام المسامير. طابق موضع قوس التثبيت على الحائط مع المسامير ذات العروة في جهة التلفاز الخلفية.
  - 3 قم بتوصيل المسامير ذات العروة وقوسي التثبيت على الحائط بإحكام بواسطة حبل قوي. تأكد من المحافظة على الحبل في وضع أفقي مع السطح المستوي.
- استخدم دعامة أو خزانة قوية وكبيرة بشكل كافٍ لتحمل جهاز التلفاز بشكل آمن.
  - الحوامل والمسامير والحبال غير مرفقة. يمكنك الحصول على الملحقات الإضافية من الوكيل المحلي.

### النوع A

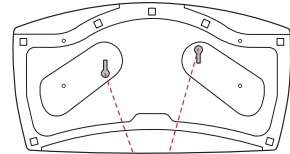


4 براغي  
(غير مرفق مع التلفاز)

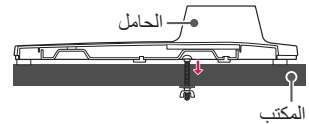


• البرغي: L x M5 (L\*: عمق الطاولة + 8~10 مم)  
مثال) عمق الطاولة: 15 مم، برغي: L25 x M5

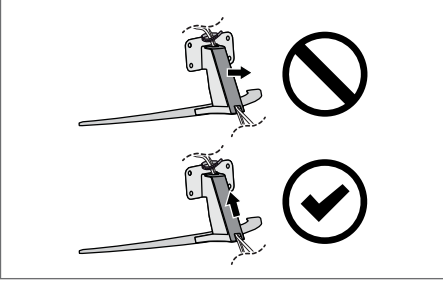
### النوع B



2 برغي لتثبيت الحامل،  
2 حلقة لتثبيت الحامل،  
2 صمولة لتثبيت الحامل  
(مرفق مع التلفاز)



## التثبيت على الحائط



(حسب الطراز)

- لا تستخدم أداة حادة عندما تفصل غطاء الكابل. فقد يسبب ذلك ضررًا بالكابل أو بالهيكل. كما قد يُسبب ضررًا شخصيًا. (حسب الطراز)

- عند تركيب حامل التثبيت على الحائط، يوصى بتغطية فتحة الحامل باستخدام شريط لاصق، لمنع دخول الغبار والحشرات. (حسب الطراز)

تُثبت حوامل التثبيت الاختياري على الحائط الموجود في الجزء الخلفي من التلفاز بعناية وتُثبت حامل التثبيت على حائط صلب في اتجاه عمودي على الأرضية. عندما تُثبت التلفاز على مواد البناء الأخرى، يُرجى الاتصال بقني مؤهل. تُوصي LG بأن يقوم فني تركيب محترف مؤهل بالتثبيت على الحائط. تُوصي باستخدام حامل التثبيت على الحائط من LG. يسهل نقل حامل التثبيت على الحائط من LG مع الكابلات المتصلة. وفي حالة عدم استخدام حامل التثبيت على الحائط من LG، يُرجى استخدام حامل التثبيت على الحائط في المكان الذي يكون فيه الجهاز آمنًا تمامًا على الحائط مع وجود مساحة كافية لتتيح الاتصال بالأجهزة الخارجية. يُنصح بتوصيل جميع الكابلات قبل تركيب أدوات التثبيت المحكمة على الحائط.

- أزل الحامل قبل تركيب التلفاز على أداة التثبيت على الحائط من خلال جعل أداة التعليق بالحامل في الاتجاه المعاكس.

(حسب الطراز)

- لمزيد من المعلومات حول البراغى وحامل التثبيت على الحائط، يمكنك الرجوع إلى قسم "الشراء المنفصل".
- إذا كنت تنوي تثبيت المنتج على حائط، فتتبع واجهة التثبيت المطابقة لمعيار VESA (أجزاء اختيارية) على الجهة الخلفية للمنتج. عند تركيب جهاز التلفاز لاستخدام حامل التثبيت على الحائط (أجزاء اختيارية)، تُثبت جيدًا حتى لا يسقط.
- عند تثبيت التلفاز على الحائط، تأكد من عدم تركيب التلفاز بطريقة تكون فيها كابلات التشغيل والإشارة مُعلقة على الجهة الخلفية من التلفاز.
- لا تُثبت هذا المنتج على حائط في حال وجود احتمال تعرّضه للزيت أو رذاذ الزيت. فقد يلحق هذا ضررًا بالمنتج ويسبب سقوطه.

## التوصيلات

## وصلات أخرى

وصّل تلفازك بأجهزة خارجية. للحصول على أفضل جودة للصور والملفات الصوتية، وصّل الجهاز الخارجي والتلفاز بكابل HDMI. لا تتوفر بعض الكابلات المنفصلة.


### HDMI

- تتسبب صوت HDMI المدعوم :  
(حسب الطراز)

PCM ،EAC3 ،(Dolby Digital) AC3

- إذا كان الجهاز المتصل بمنفذ الإدخال يدعم HDMI Deep Colour أيضاً، فقد تُصبح الصورة لديك أوضح. ولكن إذا لم يدعمه الجهاز فقد لا يعمل جيداً. في تلك الحالة، قم بتغيير إعداد [HDMI Deep Colour] في التلفاز إلى وضع إيقاف التشغيل.  
(حسب الطراز)



-  ← [عام] ←  
[الأجهزة الخارجية] ← [إعدادات HDMI]  
← [HDMI Deep Colour] (حسب الطراز)

### USB

قد لا تعمل بعض موزعات USB. إذا لم يتم اكتشاف جهاز USB المتصل عبر موزع USB، فقم بتوصيله بمنفذ USB على التلفاز مباشرة.

- يوصى باستخدام موزع USB أو قرص USB HDD مع مصدر تزويد طاقة. (إذا كانت الطاقة المزودة غير كافية، فقد لا يتم اكتشاف جهاز تخزين USB بشكل صحيح.)
- يُوصى باستخدام قرص هارد USB ثابت خارجي ذي فولتية مقدرة بـ 5 فولت أو أقل وتيار مقدر بـ 500 مللي أمبير أو أقل.

وصّل الأجهزة الخارجية المتنوعة بالتلفاز. وبذل أوضاع الإدخال لتحديد جهاز خارجي. للحصول على مزيد من المعلومات عن الاتصال بالجهاز الخارجي، راجع الدليل المرفق مع كل جهاز.

## الهوائي/الكابل

وصّل التلفاز بمقيس هوائي على الحائط باستخدام كابل تردد راديوي (بمقاومة قدرها 75 أوم).

- استخدم مجزئ الإشارة لاستخدام أكثر من جهازي تلفاز.
- إذا كانت جودة الصورة رديئة، قم بتركيب مكبر إشارة بشكل صحيح لتحسين جودة الصورة.
- إذا كانت جودة الصورة رديئة مع وجود هوائي متصل، فحاول إعادة توجيه الهوائي في الاتجاه الصحيح.
- لا يتوفر كابل هوائي ومحوّل.
- بالنسبة إلى الموقع غير المدعوم من بث ULTRA HD، فلا يُمكن لهذا التلفاز استقبال بث ULTRA HD مباشرةً. (حسب الطراز)

## طبّق القمر الصناعي

وصّل التلفاز بطبق القمر الصناعي ومقيس القمر الصناعي باستخدام كابل تردد راديوي (بمقاومة قدرها 75 أوم). (حسب الطراز)

## وحدة CI

لعرض الخدمات المشفرة (المدفوعة) في وضع التلفاز الرقمي.  
(حسب الطراز)

- تحقق من إدخال وحدة CI في  
COMMON INTERFACE/PCMCIA CARD SLOT  
بالاتجاه الصحيح. فقد يؤدي عدم إدخال الوحدة بالشكل الصحيح إلى إلحاق ضرر بالتلفاز وبـ  
COMMON INTERFACE/PCMCIA CARD SLOT.
- إذا لم يتم التلفاز بعرض أي ملف فيديو أو صوت عندما يكون  
CAM + CI متصل، يُرجى الاتصال بمشغل خدمة نظام البث الأرضي/الكبل/القمر الصناعي.

(حسب الطراز)

الأجهزة الخارجية المتاحة هي: مشغلات Blu-ray، وأجهزة الاستقبال عالية الدقة، ومشغلات أقراص الفيديو الرقمية (DVD)، وأجهزة VCR، والأنظمة الصوتية، وأجهزة تخزين USB، وأجهزة الكمبيوتر الشخصي، وأجهزة الألعاب، وأجهزة خارجية أخرى.

• قد يختلف توصيل الجهاز الخارجي عن الطراز.  
• وصل الأجهزة الخارجية بالتلفاز بغض النظر عن ترتيب المنافذ في التلفاز.

• راجع الدليل المرفق مع الجهاز الخارجي للاطلاع على تعليمات التشغيل.

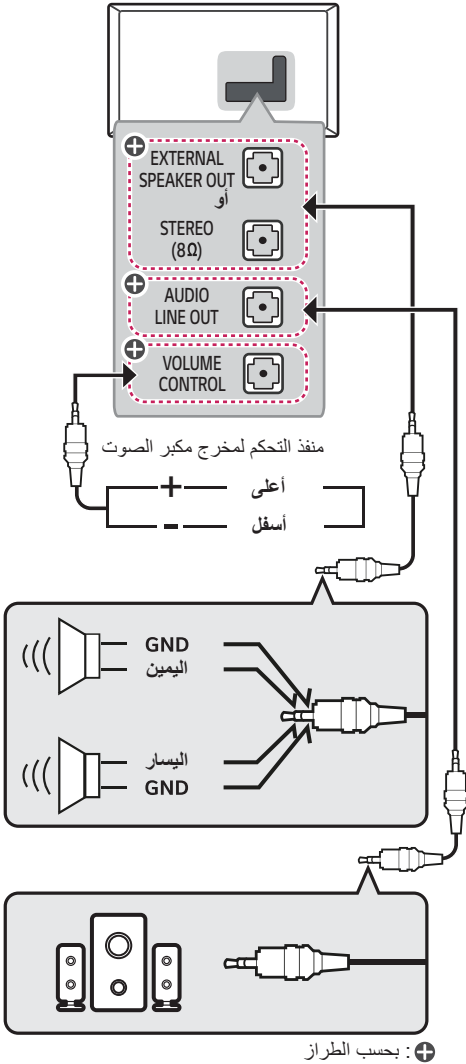
• إذا وصلت جهاز ألعاب بالتلفاز، فاستخدم الكابل المرفق مع جهاز الألعاب.

• في وضعية الكمبيوتر، قد يحدث تشويش ذو صلة بالدقة أو النمط الرأسي أو التباين أو السطوع. إذا حدث تشويش، فغيّر مخرج الكمبيوتر إلى دقة أخرى أو غيّر معدل التجديد إلى معدل آخر أو اضبط السطوع والتباين على قائمة "الصورة" إلى أن تصبح الصورة واضحة.

• في وضع الكمبيوتر، قد لا تعمل بعض إعدادات الدقة بشكل صحيح استنادًا إلى بطاقة الرسومات.

• في حالة تشغيل محتوى ULTRA HD على جهاز الكمبيوتر الخاص بك، فقد يصبح الفيديو أو الصوت مشوشًا على فترات متقطعة حسب أداء جهاز الكمبيوتر لديك. (حسب الطراز)

• عند الاتصال عبر شبكة LAN سلكية، يوصى باستخدام كبل CAT 7 (عند تزويد الجهاز بمنفذ LAN فقط).



- استخدم فقط مع مقبس الستريو 3.5 مم ذو 3 أقطاب.
- لا توصل سماعات الرأس أو سماعات الأذن بالمنفذ لتوصيل مكبر صوت خارجي.





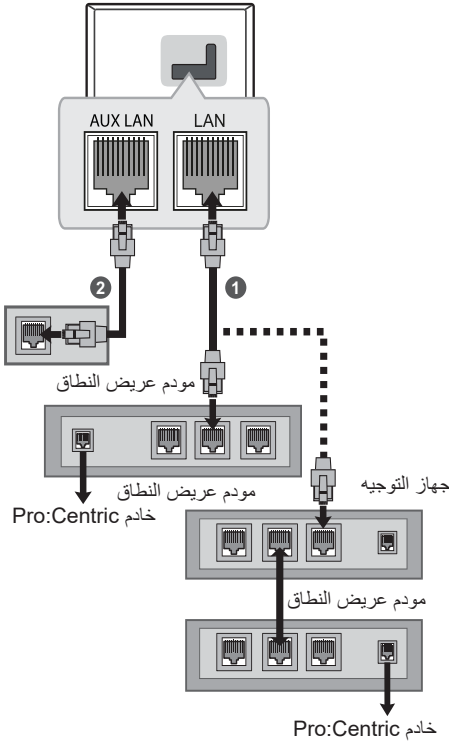
## الشبكة

(حسب الطراز)

## الاتصال بالشبكة السلكية

يمكن لهذا التلفاز أن يتم توصيله بخادم Pro:Centric عن طريق منفذ LAN. بعد إجراء اتصال فعلي، فإن التلفاز يحتاج إلى إعداد للاتصال بالشبكة.

قم بتوصيل منفذ LAN بالمودم أو جهاز التوجيه من خادم Pro:Centric إلى منفذ LAN الموجود في التلفاز.



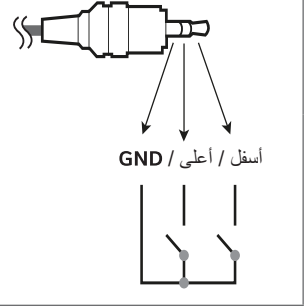
1 قم بتوصيل منفذ LAN بالمودم أو جهاز التوجيه إلى منفذ LAN الموجود في التلفاز.

2 قم بتوصيل منفذ LAN الموجود في الحاسوب الشخصي بمنفذ AUX LAN الموجود في التلفاز. (حسب الطراز)

• لا تقم بتوصيل كابل هاتف معياري بمنفذ LAN المحلي.  
• وبما أن هناك طرق مختلفة للاتصال، فيرجى اتباع مواصفات متعدد الاتصالات الهاتفية الخاص بك أو مزود خدمة الإنترنت.

يتصل كل من أعلى / أسفل لـ CPU بمقاوم كهربائي للسحب على التوالي.

تكتشف CPU الانتقال من 3.3 فولت إلى المستوى GND للتحكم في الصوت.

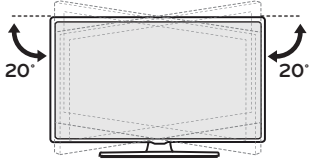


## ضبط زاوية التلفاز لتناسب مع طريقة العرض

(حسب الطراز)

(حسب الطراز)

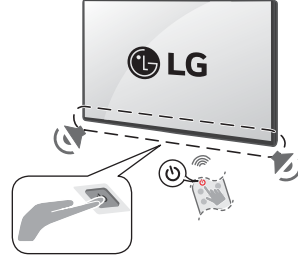
أدر الجهاز 20 درجة إلى اليسار أو اليمين واضبط زاوية التلفاز لتناسب رؤيتكم.



• عند ضبط زاوية المنتج، راقب أصابعك.



- قد تحدث إصابة شخصية إذا تم القرص على الأيدي أو الأصابع. إذا تم إمالة المنتج بشكل كبير فيمكن أن يسقط متسبباً في ضرر أو إصابة.




## الوظائف الأساسية

التشغيل (ضغط)	
إيقاف التشغيل <sup>(1)</sup> (ضغط مع الاستمرار)	
التحكم في القائمة (ضغط <sup>(2)</sup> )	
الاختيار من القائمة (ضغط مع الاستمرار <sup>(3)</sup> )	

- ستُغلق جميع التطبيقات قيد التشغيل.
- يمكنك الوصول إلى القائمة وضبطها عن طريق الضغط على الزر عندما يكون التلفاز قيد التشغيل.
- يمكنك استخدام الوظيفة عندما تصل إلى عنصر التحكم في القائمة.

## ضبط القائمة

(حسب الطراز)

عند تشغيل التلفاز، اضغط على زر  مرة واحدة. يمكنك ضبط العناصر في القائمة باستخدام الزر.

إيقاف التشغيل.	
لتغيير مصدر الإدخال.	
للممرير عبر البرامج المحفوظة.	
لضبط مستوى الصوت.	

## استخدام الريموت

\* لاستخدام الزر، اضغط مطولاً لأكثر من 3 ثوانٍ.

⏻ (التشغيل) لتشغيل التلفاز أو إيقاف تشغيله.  
أزرار الأرقام لإدخال الأرقام.

① ~ ⑨ \* بدء تشغيل التطبيق المسجل لكل رقم.

⚡ \* (QUICK ACCESS) عرض الوصول السريع.

- الوصول السريع هو ميزة تسمح لك بالدخول إلى تطبيق معين مباشرة من خلال الضغط مطولاً على أزرار الأرقام.

⏮ /LIST- للوصول إلى قائمة البرامج المحفوظة.

⋮ (إجراءات إضافية) لعرض المزيد من وظائف الريموت.  
\*AD/SAP سيتم تمكين أو تعطيل وظيفة الأوصاف الصوتية.

🔊 (أزرار مستوى الصوت) لضبط مستوى الصوت.

⏮ (أزرار البرنامج) للتمرير عبر البرامج المحفوظة.

🔇 (كتم الصوت) لكتم جميع الأصوات.

⏮ \* (كتم الصوت) يؤدي إلى الوصول إلى قائمة  
[إمكانية الوصول].

### PORTAL

- Pro:Centric : لعرض وإزالة تطبيق خادم Pro:Centric.

- لا يوجد Pro:Centric : للوصول إلى قائمة الصفحة الرئيسية.

GUIDE لعرض دليل البرنامج.

INFO لعرض معلومات عن البرنامج الحالي والشاشة.

⏮ (العجلة (موافق)) اضغط على منتصف زر ⏮ لتحديد قائمة.  
يمكنك تغيير البرامج بواسطة استخدام زر ⏮.

⏮ (أعلى/أسفل/يسار/يمين) اضغط على زر أعلى أو أسفل أو

يسار أو يمين للتمرير القائمة. إذا قمت بالضغط على أزرار ⏮

وكان المؤشر في حالة الاستخدام، فسوف يختفي المؤشر من الشاشة

وسيعمل الريموت السحري Magic كريموت عادي. لعرض

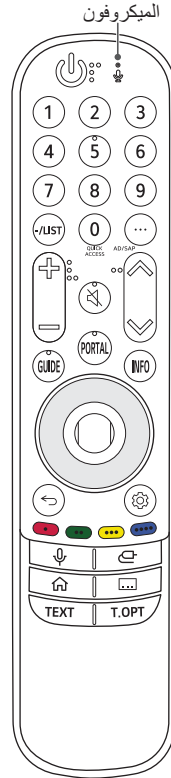
المؤشر على الشاشة مرة أخرى، قم بتحريك الريموت السحري

Magic إلى اليسار واليمين.

(حسب الطراز)



تستند الأوصاف المذكورة في هذا الدليل إلى الأزرار الموجودة في الريموت. يرجى قراءة هذا الدليل بعناية واستخدام التلفاز استخداماً صحيحاً.



لاستبدال البطاريات، افتح غطاء البطارية، واستبدل البطاريات (1.5 فولت من نوع AA) التي تتطابق فيها الأقطاب (+ و -) مع التسمية الموجودة داخل حجرة البطاريات وأغلق غطاء البطارية. تأكد من توجيه الريموت السحري Magic إلى مستشعر الريموت في التلفاز.



(قد لا تتوفر بعض الأزرار والخدمات بحسب الطرازات أو المناطق.)

## كيفية إلغاء تسجيل الريموت السحري Magic

اضغط على أزرار  (الرجوع) و  (الصفحة الرئيسية) في نفس الوقت، لمدة 5 ثوانٍ، لإلغاء اقتران الريموت السحري Magic مع التلفاز.

\* سوف يسمح لك الضغط مطولاً على زر  (الصفحة الرئيسية) و  (الإعدادات السريعة) بإلغاء الريموت السحري Magic وإعادة تسجيله في الوقت نفسه.







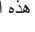
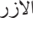
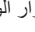


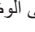
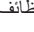


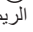
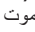

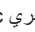
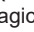

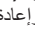
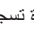

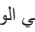
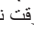
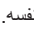



- بوصى بوضع نقطة وصول (AP) على بُعد أكثر من 0.2 متر عن التلفاز. إذا تم تثبيت نقطة الوصول على بُعد أقرب من 0.2 متر، فقد لا يعمل الريموت السحري Magic على النحو المتوقع نظراً لتداخل الترددات.
- لا تخطط بين البطاريات الجديدة والبطاريات القديمة. لأن هذا قد يؤدي إلى ارتفاع حرارة البطاريات وحدوث تسرب بها.
- قد يتسبب عدم التطابق مع أقطاب البطارية الصحيحة إلى حدوث انفجار أو تسرب، مما يؤدي إلى نشوب حريق أو حدوث إصابة جسيمة أو تلوث البيئة المحيطة.
- يستخدم هذا الجهاز بطاريات. ومن الممكن أن تكون هناك قوانين تنظيمية في مجتمعك تلزمك بالتخلص من هذه البطاريات بشكل صحيح بسبب الاعتبارات البيئية. يُرجى الاتصال بالسلطات المحلية للحصول على معلومات حول طريقة التخلص منها أو كيفية إعادة تدويرها.
- يجب عدم تعريض بطاريات المنتج الخارجية والداخلية لدرجة حرارة زائدة مثل التعرض لأشعة الشمس المباشرة أو النيران أو ما شابه ذلك.
- في أجهزة التلفاز التناظري وبعض البلدان، قد لا تعمل أزرار الريموت.



④ (الرجوع) للعودة إلى المستوى السابق.

⑤\* (الرجوع) لمسح شاشات العرض الظاهرة على الشاشة والعودة إلى الإدخال السابق.

⑥ (الإعدادات السريعة) للوصول إلى الإعدادات السريعة.

⑦\* (الإعدادات السريعة) تعرض قائمة جميع الإعدادات. الميزة في بعض القوائم. ، ، ، ، ، ، ، ، ، ، ، ، ، ، ، ، ، ، ، ، ، ، ، ، ، ، ، ، ، .

⑧ (التعرف على الصوت) يلزم الاتصال بالشبكة لاستخدام وظيفة التعرف على الصوت.

تحقق من المحتوى الموصى به. (قد لا تتوفر بعض الخدمات الموصى بها في بعض البلدان).

⑨\* (التعرف على الصوت) تحدث أثناء الضغط باستمرار على الزر لاستخدام ميزة التعرف على الصوت.

⑩ (الإدخال) لتغيير مصدر الإدخال.

⑪ (الصفحة الرئيسية) للوصول إلى قائمة الصفحة الرئيسية.

⑫\* (الصفحة الرئيسية) عرض التطبيقات المستخدمة حديثاً.

⋮ لاستدعاء ترجمتك المفضلة في الوضع الرقمي.

أزرار عرض المعلومات (T.OPT، TEXT) تُستخدم هذه الأزرار لعرض المعلومات.

## تسجيل الريموت السحري Magic

### كيفية تسجيل الريموت السحري Magic

لاستخدام الريموت السحري، يجب إقرانه مع التلفاز أولاً.

1 ضع البطاريات في الريموت السحري Magic وقم بتشغيل التلفاز.

2 وجّه الريموت السحري Magic إلى تلفازك واضغط على

⊙ العجلة (موافق) الموجودة على الريموت.

\* إذا فشل التلفاز في تسجيل الريموت السحري، فاعد المحاولة بعد إيقاف تشغيل التلفاز وإعادة تشغيله.

## استخدام الريموت

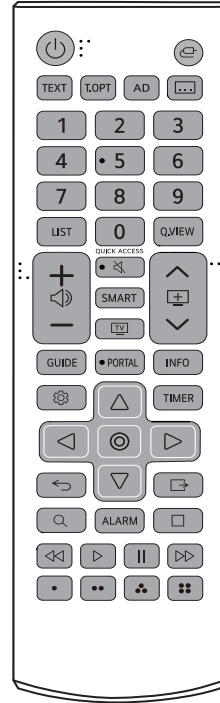
(حسب الطراز)

تستند الأوصاف المذكورة في هذا الدليل إلى الأزرار الموجودة في الريموت. يرجى قراءة هذا الدليل بعناية واستخدام التلفاز استخدامًا صحيحًا.

لاستبدال البطاريات، افتح غطاء البطارية، واستبدل البطاريات (1.5 فولت من نوع AAA) التي تتطابق فيها الأقطاب (+ و -) مع التسمية الموجودة داخل حجرة البطاريات وأغلق غطاء البطارية.

تأكد من توجيه الريموت إلى مستشعر الريموت في التلفاز.

(حسب الطراز)



(قد لا تتوفر بعض الأزرار والخدمات بحسب الطرازات أو المناطق.)

\* لاستخدام الزر، اضغط باستمرار لأكثر من 1 ثوانٍ.

\*\* لاستخدام الزر، اضغط باستمرار لأكثر من 2 ثوانٍ.

\*\*\* لاستخدام الزر، اضغط مطولاً لأكثر من 5 ثوانٍ.

(بدون مواجهة التلفاز)

⏻ (التشغيل) لتشغيل التلفاز أو إيقاف تشغيله.

⏮ (الإدخال) لتغيير مصدر الإدخال.

أزرار عرض المعلومات (T.OPT, TEXT) تُستخدم هذه الأزرار لعرض المعلومات.

AD سيتم تمكين وظيفة الأوصاف الصوتية.

⏮ لاستدعاء ترجمتك المفضلة في الوضع الرقمي.

أزرار الأرقام لإدخال الأرقام.

LIST للوصول إلى قائمة البرامج المحفوظة.

Q.VIEW للعودة إلى البرنامج المعروض مسبقًا.

+ < لضبط مستوى الصوت.

⏮ (كتم الصوت) لكتم جميع الأصوات.

⏮ (كتم الصوت) يؤدي إلى الوصول إلى قائمة [اختصارات

إمكانية الوصول]. (في حالة توقف [التوجيه الصوتي] في هذا الوقت، شغله)

⏮ (كتم الصوت) لضبط وظيفة Multi IR.

0 QUICK ACCESS عرض الوصول السريع.

9~1 بدء تشغيل التطبيق المسجل لكل رقم.

SMART للوصول إلى قائمة الصفحة الرئيسية.

TV يمكنك مشاهدة التلفاز. لتحديد برامج الراديو والتلفاز و التلفاز الرقمي، إذا كنت تشاهد التلفاز.

⏮ < > للتمرير عبر البرامج المحفوظة.

GUIDE لعرض دليل البرنامج.

PORTAL لعرض وإزالة قائمة الفندق التفاعلية.

INFO لعرض معلومات عن البرنامج الحالي والشاشة.

⚙ (الإعدادات) للوصول إلى الإعدادات السريعة.

⚙ (الإعدادات) \* تعرض قائمة جميع الإعدادات.

TIMER لإيقاف تشغيل التلفاز بعد فترة محددة من الوقت.

⊙ لتحديد القوائم أو الخيارات وتأكيد إدخالك.

أزرار التنقل (أعلى/أسفل/يسار/يمين) للتمرير بين القوائم أو الخيارات.

< (الرجوع) للعودة إلى المستوى السابق.

⏮ (الخروج) مسح ما يظهر على الشاشة والعودة إلى مشاهدة التلفاز.

🔍 (البحث) لعرض صفحة البحث. (حسب الطراز)

ALARM تشغيل وظيفة المنبه.

أزرار التحكم ⏮ ⏪ ⏩ ⏭ للتحكم في محتويات الوسائط.

⏮ ⏪ ⏩ ⏭ نتيج هذه الأزرار الوصول إلى الوظائف المميزة في بعض القوائم.

## استكشاف الأخطاء وإصلاحها

- لا تخطئ بين البطاريات الجديدة والبطاريات القديمة. لأن هذا قد يؤدي إلى ارتفاع حرارة البطاريات وحدوث تسرب بها.
- قد يتسبب عدم التطابق مع أقطاب البطارية الصحيحة إلى حدوث انفجار أو تسرب، مما يؤدي إلى نشوب حريق أو حدوث إصابة جسدية أو تلوث البيئة المحيطة.
- يستخدم هذا الجهاز بطاريات. ومن الممكن أن تكون هناك قوانين تنظيمية في مجتمعك تلزمك بالتخلص من هذه البطاريات بشكل صحيح بسبب الاعتبارات البيئية. يرجى الاتصال بالسلطات المحلية للحصول على معلومات حول طريقة التخلص منها أو كيفية إعادة تدويرها.
- يجب عدم تعريض بطاريات المنتج الخارجية والداخلية لدرجة حرارة زائدة مثل التعرض لأشعة الشمس المباشرة أو النيران أو ما شابه ذلك.
- في أجهزة التلفاز التناظري وبعض البلدان، قد لا تعمل أزرار الريموت.



- يمكن تحديث إصدار البرنامج لتحسين الأداء.
- يحتاج العميل لضمان توافق الجهاز الخاص به مع برنامج LGE. إذا لزم الأمر، يرجى التشاور مع LGE وتحميل نسخة البرنامج المراجعة وفقاً للتوجيهات المقدمة من قبل LGE.
- يتعذر التحكم في التلفاز باستخدام الريموت.
- افحص مستشعر الريموت على المنتج وحاول مجدداً.
- تحقق من عدم وجود أي عائق بين المنتج والريموت.
- تحقق مما إذا كانت البطاريات لا تزال تعمل وما إذا كانت مثبتة على نحو صحيح (+ إلى +، - إلى -).
- لا تعرض أي صورة ولا يصدر أي صوت.
- تحقق مما إذا كان المنتج قيد التشغيل.
- تحقق مما إذا كان سلك الطاقة متصلاً بمقبس الحائط.
- تحقق مما إذا كان هناك مشكلة في مقبس الحائط من خلال توصيل منتجات أخرى.
- يتوقف تشغيل التلفاز فجأة.
- تحقق من إعدادات التحكم في الطاقة. قد يُقطع مصدر الإمداد بالطاقة.
- تحقق من تنشيط خاصية القلق التلقائي في الإعدادات المتعلقة بالوقت.
- في حالة عدم وجود إشارة أثناء تشغيل الجهاز، سيتوقف تشغيل الجهاز تلقائياً بعد مرور 15 دقيقة دون وجود إشارة.
- عند الاتصال بالكمبيوتر الشخصي (HDMI)، لا يُكشف عن أي إشارة.
- سِجِّل التلفاز أو أوقف تشغيله باستخدام الريموت.
- أعد توصيل كابل HDMI.
- أعد تشغيل الكمبيوتر الشخصي مع تشغيل التلفاز.

## عرض غير طبيعي

- إذا كان ملمس المنتج بارداً، فقد تنشأ "ومضة" صغيرة عند تشغيله. يُعد ذلك طبيعياً، لا يوجد خطأ في المنتج.
- تُعد هذه اللوحة منتجاً متقدماً يحتوي على الملايين من وحدات البكسل. قد ترى نقاطاً سوداء صغيرة و/أو نقاطاً ملونة بألوان زاهية (أحمر أو أزرق أو أخضر) على حجم جزء واحد في المليون على الشاشة. لا يشير ذلك إلى خلل ولا يؤثر في أداء المنتج ودقته. تحدث هذه الظاهرة أيضاً مع منتجات الغير ولا تخضع للاستبدال أو الاسترجاع.
- قد يختلف لون اللوحة وبريقها حسب الموقع الذي تنظر منه (يسار/يمين/أعلى/أسفل).
- تحدث هذه الظاهرة تبعاً لخصائص اللوحة. لا تتعلق بأداء المنتج، ولا تُعد خللاً.
- قد يؤدي عرض صورة ثابتة لفترة طويلة إلى التصاق الصورة. تجنب عرض صورة ثابتة على شاشة التلفاز لمدة طويلة.

## الصوت الصادر

- صوت "تكسير": يعود سبب الصوت الصادر عند مشاهدة التلفاز أو إيقاف تشغيله إلى التقلص الحراري للبلاستيك بفعل الحرارة والرطوبة. هذا الصوت شائع في المنتجات التي يكون فيها تغيير الشكل بفعل الحرارة ضرورياً.
- طنين الدائرة الكهربائية/طنين الشاشة: يصدر صوت خافت من دائرة التبديل ذات السرعة العالية، والتي تمتد المنتج بقوة تيار عالية لتشغيله. ويختلف ذلك بحسب المنتج. هذا الصوت المولد لا يؤثر في أداء المنتج ودقته.



- عند تنظيف المنتج، احرص على ألا تسمح بدخول أي سائل أو أجسام غريبة إلى الفتحة الموجودة بين الجزء العلوي أو الأيمن أو الأيسر من الشاشة ولوحة التوجيه (حسب الطراز)

- تأكد من إزالة أي ماء أو منظف زائد من قطعة القماش.
- لا ترش الماء أو المنظف مباشرةً على شاشة التلفاز.
- احرص على رش قدر كافٍ فحسب من الماء أو المنظف على قطعة القماش الجافة لمسح الشاشة.

(تبعاً للبلد)

مواصفات البث	
نظام التلفاز	خدمة نظام البث الأرضي / خدمة البث بالكابل / التلفاز الرقمي بالقمر الصناعي
مقاومة الهوائي الخارجي	75 أوم

ظروف بيئة التشغيل	
درجة حرارة التشغيل	من 0 إلى 40 درجة مئوية
نسبة رطوبة التشغيل	أقل من 80 %
درجة حرارة التخزين	من 20- إلى 60 درجة مئوية
نسبة الرطوبة في مكان التخزين	أقل من 85 %

- تُحدّد معلومات الطاقة المقدّمة مع المنتج وفقاً للوائح البلد. (وفقاً للبلد)
- يُقاس استهلاك الطاقة تبعاً للجنة الكهربائية التقنية الدولية (IEC 62087).
- وضع صورة "عرض الصفحة الرئيسية" الموصى به هو وضع الصورة الافتراضي الأولي.
- قد يختلف استهلاك الطاقة الفعلي تبعاً لعوامل مثل نوع محتوى الفيديو المعروض وإعدادات التلفاز.

## خدمة ما بعد البيع (مصر فقط)

العمر الافتراضي : ٣ سنوات

تلتزم شركة LG بتوفير جميع قطع الغيار الخاصة بهذه الأجهزة خلال فترة العمر الافتراضي.



قد تختلف التراخيص المدعومة وفقاً للطراز.



تعد مصطلحات HDMI وواجهة الوسائط المتعددة عالية الوضوح HDMI والمظهر التجاري HDMI و شعارات HDMI علامات تجارية أو علامات تجارية مسجلة لشركة HDMI Licensing Administrator, Inc.

تم التصنيع بموجب ترخيص من Dolby Laboratories. وأن Dolby, Dolby Vision, Dolby Vision IQ, Dolby Audio, Dolby Atoms ورمز الـ D المزدوج جميعها علامات تجارية مسجلة لشركة Dolby Laboratories Licensing Corporation.



The Bluetooth® word mark and logos are registered trademarks owned by Bluetooth SIG, Inc. and any use of such marks by LG Electronics Inc. is under license. Other trademarks and trade names are those of their respective owners.

للحصول على التعليمات البرمجية للمصدر ضمن GPL، و LGPL، و MPL، والحصول على التراخيص مفتوحة المصدر الأخرى التي لديها التزامات للكشف عن التعليمات البرمجية الخاصة بالمصدر، المضمنة في هذا المنتج، وللوصول إلى كل أحكام الترخيص المشار إليها، وإشعارات حقوق النشر وكل الوثائق ذات الصلة، يرجى زيارة <https://opensource.lge.com>.

ستوفر LG Electronics أيضاً التعليمات البرمجية المفتوحة المصدر على قرص CD-ROM مقابل رسم يغطي تكلفة القيام بهذا التوزيع (مثل تكلفة وسائل النقل والشحن والتسليم) بناءً على طلب يُرسل عبر البريد الإلكتروني إلى [opensource@lge.com](mailto:opensource@lge.com). يسري هذا العرض لأي شخص يتسلم هذه المعلومات لمدة ثلاث سنوات بعد آخر عملية شحن لهذا المنتج.



تجد طراز المنتج ورقمه التسلسلي على الجهة الخلفية منه و على  
أحد جوانبه. دونهما أدناه في حال احتجت إلى أي خدمة.

الطراز

الرقم التسلسلي