



KASUTUSJUHEND

Wi-Fi HELISÜSTEEM

Enne seadme kasutamist lugege see juhend hoolikalt läbi ja hoidke see edasiseks kasutamiseks alles.

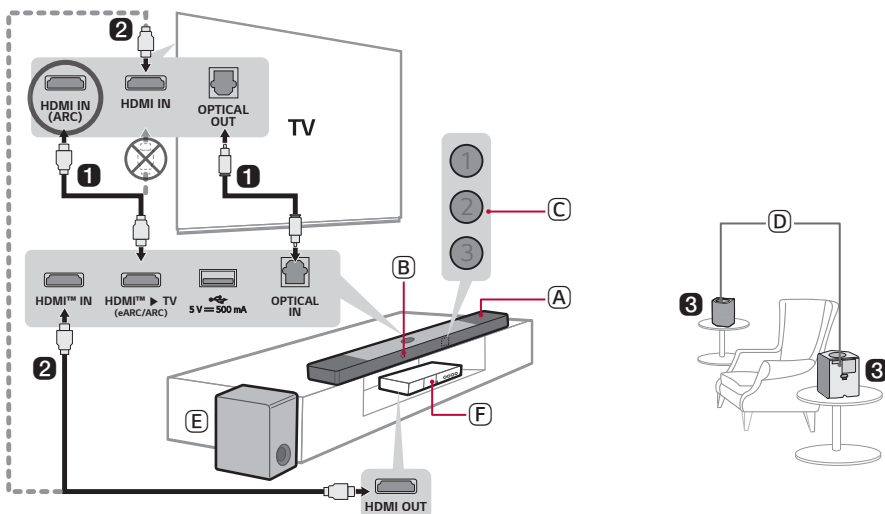
Mudel

S95TR (S95TR, SPT8-W, SPT9-SL, SPT9-SR)

Helisüsteemi kiirjuhend

I Toote paigaldamine ja kasutamine



- 1 Ühendage helisüsteem teleriga optilise kaabli või HDMI-kaabli abil.



- (A) Helisüsteem
- (B) Kaugjuhtimise vastuvõtja
- (C) Oleku LED-märgutuli (1 2 3)
- (D) Juhtmevabad tagumised kõlarid
- (E) Juhtmeta basskõlar – paigaldage helisüsteemi lähedusse.
- (F) Väline seade - (Blu-ray-mängija, mängukonsool jne)

- 2 Kui kasutate välist seadet (nt digiboks, Blu-ray-mängija, mängukonsool jne), ühendage seade HDMI-kaabli kaudu helisüsteemiga või teleriga.
- 3 Ühendage toiteallikaga järgmises järjestuses: traadita basskõlar → juhtmevabad tagumised kõlarid → helisüsteem. Lülitage helisüsteem sisse. Kui ühendus luuakse helisüsteemiga automaatselt, süttivad juhtmevaba basskõlari ja juhtmevaba tagumiste kõlarite LED-id roheliselt. (→ Vt "Toote ühendamine" lk 6.)



4 Toote teleriga kasutamine (→ Vt "Ühendamine optilise kaabliga", "HDMI-kaabliga ühendamine", "Ühendamine Bluetooth-i kaudu", "Välise seadme ühendamine HDMI kaudu A" lk 33, 35, 37, 38.)

-
- 1 Vajutage korduvalt nuppu **Funktsioon** , kuni LED1 süttib valgena. Kui kasutate välist seadet, mis on ühendatud heliriba **HDMI™ IN**-iga vajutage korduvalt nuppu **Funktsioon** , kuni LED1 süttib kuld kollaselt.
 - 2 Seadke teleri seadistuses väljundkõlari väärtuseks [HDMI ARC], [Optiline], [LG WOWCAST] või [Väline kõlar].

5 Toote Wi-Fi kaudu nutitelefoniga ühendamine (→ Vt "Ühendamine tootega LG ThinQ rakendus rakenduse kaudu" lk 16.)



-
- 1 Ühendage oma nutitelefoni WiFi-võrguga.
 - 2 Installige Google Play-ist või App Store-ist **rakendus LG ThinQ**.
 - 3 Käivitage **rakendus LG ThinQ** ja järgige juhiseid.
 - 4 Seade ühendatakse teie nutitelefoni ja saate seda juhtida **rakendusega LG ThinQ**.

6 Toote ühendamine nutitelefoniga funktsiooni Bluetooth kaudu (→ Vt "Ühendamine Bluetooth-i kaudu" lk 42.)

-
- 1 Koputage nutitelefonis nupule **Sätted**  ja valige **Bluetooth**. Lülitage sisse funktsioon **Bluetooth**. (Väljas > Sees)
 - 2 Vajutage **Bluetoothiga sidumine**  nupule. Hetke pärast vilguvad LED1 ja LED2 valgelt.
 - 3 Leidke ja valige "LG_Speaker_S95TR_XXXX".
 - 4 Kui toode on **Bluetoothi** kaudu nutitelefoni ühendatud, süttivad LED1 ja LED2 valgelt.

Helisüsteemi käsitsi ühendamine juhtmevaba bassikõlari või juhtmeta tagumiste kõlaritega (→ Vt “Juhtmevaba bassikõlari ja juhtmeta tagumiste kõlarite käsitsi ühendamine” lk 8.)

Kui näete juhtmevaba bassikõlari või juhtmevabade tagumiste kõlarite peal põlemas punast LED-tuld, tähendab see, et helisüsteem pole kõlaritega ühendatud. Sellisel juhul ühendage need järgmises järjekorras.

- ① Vajutage helikõlaril olevat **Toide** , et see välja lülitada.
- ② Vajutage **PAIRING** nupule lahtiühendatud juhtmevaba bassikõlari või juhtmevabade tagumiste kõlarite tagaküljel. Kontrollige, kas iga LED vilgub roheliselt.
 - Kui näete juhtmevaba bassikõlari või juhtmeta tagumiste kõlarite juures endiselt punast LED-valgust, vajutage ja hoidke all bassikõlari või juhtmeta tagumiste kõlarite tagaküljel olevat nuppu.
- ③ Vajutage helisüsteemil **Toide** , et see sisse lülitada.
- ④ Kui ühendus on loodud, põleb juhtmevaba bassikõlari või juhtmevabade tagumiste kõlarite roheline LED-tuli.

Helisüsteemi kiirjuhend

- 2 Toote paigaldamine ja kasutamine

Paigaldamine

- 6 Toote ühendamine
- 10 Ringheli seadistamine
- 16 Ühendamine tootega LG ThinQ rakendus rakenduse kaudu
- 17 LG ThinQ rakendus installimine ja toote registreerimine
- 19 Toote lähtestamine

Toote uurimine

- 20 Esikülg
- 25 Tagasi
- 26 Kaugjuhtimispuldi uurimine

Mugavuse huvides erinevad seadistused

- 29 Mugavusfunktsioonid
- 30 Kuidas sätteid muuta
- 31 Heli reguleerimine
- 32 Hääldtagasiside funktsioon

Teloriga ühendamine

- 33 Ühendamine optilise kaabliga
- 35 HDMI-kaabliga ühendamine
- 37 Ühendamine Bluetooth-i kaudu

Välise seadmega ühendamine

- 38 HDMI-kaabliga ühendamine
- 41 Ühendamine optilise kaabliga

Toote kasutamine helisüsteemina

- 42 Ühendamine Bluetooth-i kaudu
- 45 USB-mäluseadmega ühendamine
- 47 LG ThinQ rakenduse kasutamine
- 48 Ühildub Google Assistantiga
- 49 Töötab koos Apple AirPlay abiga
- 50 Spotify Connect
- 51 Töötab koos Alexa abiga
- 52 Tidal Connect

Toote paigaldamine seinale

- 53 Kontrollimine enne seinale kinnitamist
- 56 Toote paigaldamine seinale
- 58 Juhtmeta tagumiste kõlarite seinale kinnitamine

Ohutusnõuded ja ettevaatusabinõud

- 59 Ohutus ja nõuded
- 62 Toote väärkasutuse vältimine

Enne toote veast teatamist

- 66 Tõrkeotsing

Lisa

- 72 Tehnilised andmed
- 74 Registreeritud kaubamärgid ja sertifikaadid
- 75 Võrguteenuste kohta käiv teave, mida peate teadma
- 75 Teave avatud lähtekoodiga tarkvara märkuse kohta
- 76 Seadme käsitsemine

Paigaldamine

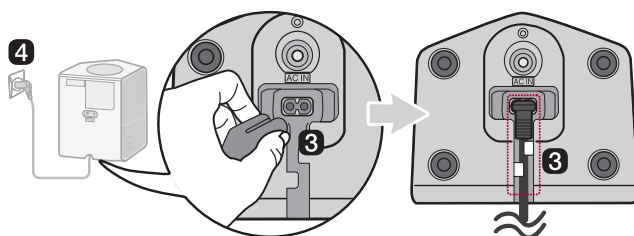
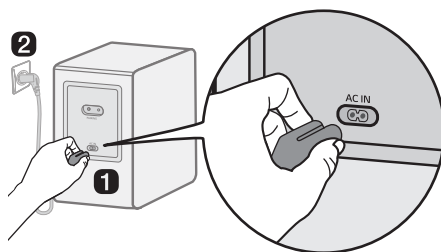
I Toote ühendamine

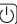
Rikkalikuma heli nautimiseks saate ühendada helisüsteemi juhtmevaba bassikõlari ja juhtmeta tagumiste kõlaritega.

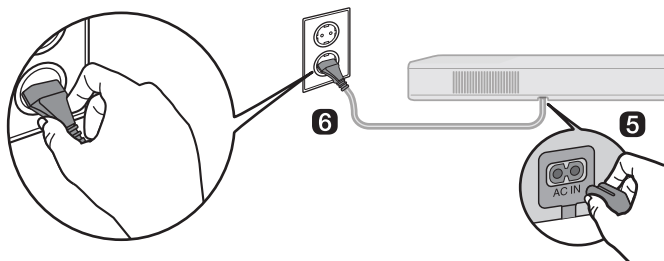
Juhtmevaba bassikõlari ja juhtmeta tagumiste kõlarite automaatselt ühendamine

Pärast paigaldamise lõpetamist ühendatakse juhtmevaba bassikõlar ja juhtmeta tagumised kõlarid helisüsteemiga automaatselt. Ühendage helisüsteem bassikõlari ja juhtmeta tagumiste kõlaritega allolevas järjekorras.

- 1 Ühendage toitekaabel juhtmeta bassikõlariga.
- 2 Ühendage juhtmeta bassikõlariga ühendatud toitekaabel pistikupesasse.
- 3 Ühendage toitekaablid juhtmevabadesse tagakõlaritesse ja korraldage toitekaablid.
- 4 Ühendage juhtmevaba tagakõlariga ühendatud toitekaablid pistikupesadesse.



- 5 Ühendage toitekaabel kõlariga.
- 6 Ühendage kõlari toitekaabel pistikupesasse.
- 7 Sisselülitamiseks vajutage helisüsteemil nupule **Toide** 



- 8 Kui ühendus on loodud automaatselt, põleb juhtmevaba bassikõlari ja juhtmeta tagumiste kõlarite tagaküljel roheline LED-valgus.

Ühenduse kontrollimine juhtmevaba bassikõlari ja juhtmeta tagumiste kõlarite tagaküljel olevate LED-tulede järgi

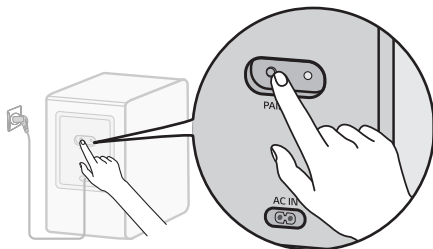
Saate kontrollida ühenduse olekut, kui vaatate juhtmevaba bassikõlari ja juhtmeta tagumiste kõlarite tagaküljel olevaid LED-tulesid.

LED-tule värv	Olek
Vilgub roheliselt	Ühendamine on pooleli
Roheline	Edukalt ühendatud
Punane	Halb ühendus; bassikõlar või juhtmeta tagumised kõlarid on ootel
Off	Toitekaabel ei ole ühendatud

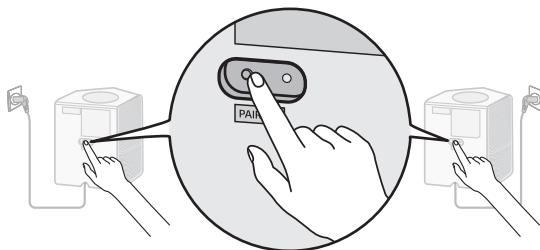
Juhtmevaba bassikõlari ja juhtmeta tagumiste kõlarite käsitsi ühendamine

Kui näete juhtmevaba bassikõlari või juhtmeta tagumiste kõlarite tagaküljel punast LED-valgust, tähendab see, et helisüsteem ei ole kõlarite või juhtmeta tagumiste kõlaritega ühendatud. Sellisel juhul ühendage need järgmises järjekorras.

- 1 Väljalülitamiseks vajutage helisüsteemil nupule **Toide** (🔌).
- 2 Vajutage juhtmevaba bassikõlari või juhtmeta tagumiste kõlarite tagaküljel olevale nupule **PAIRING**. Kontrollige, kas bassikõlari või juhtmeta tagumiste kõlarite tagaküljel oleval LED-tuled vilguvad roheliselt. Kui näete juhtmevaba bassikõlari või juhtmeta tagumiste kõlarite juures endiselt punast LED-valgust, vajutage ja hoidke all bassikõlari või juhtmeta tagumiste kõlarite tagaküljel olevat nuppu.



Juhtmevaba bassikõlari ühendamine käsitsi

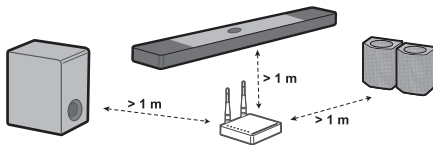


Juhtmeta tagumiste kõlarite ühendamine käsitsi

- 3 Sisselülitamiseks vajutage helisüsteemil nupule **Toide** (🔌).
- 4 Kui ühendus on loodud, näete juhtmevaba bassikõlari tagaküljel rohelist LED-valgust või juhtmeta tagumised kõlarid hakkavad roheliselt põlema.

✓ Märkus

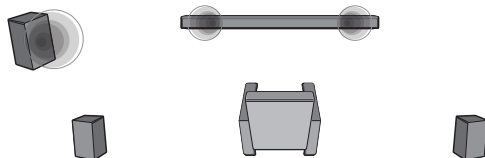
- Paigaldage helisüsteem juhtmeta bassikõlarile nii lähedale kui võimalik. Mida väiksem on vahemaa helisüsteemi ja juhtmeta bassikõlari vahel, seda parem on helikvaliteet.
- Palun veenduge, et helisüsteemi ja juhtmeta bassikõlari vahel ei oleks takistusi.
- Hoidke tagumised kõlarid telerist või ekraanist vähemalt 30 cm kaugusel.
- Traadita häirete vältimiseks hoidke helisüsteemi või juhtmevaba bassikõlari, juhtmeta tagumiste kõlarite ja kõigi tugevaid elektromagnetlaineid tekitavate lisaseadmete (nt juhtmeta ruuterid, mikrolaineahjud jne) vahel vähemalt 1-meetrist vahemaad.



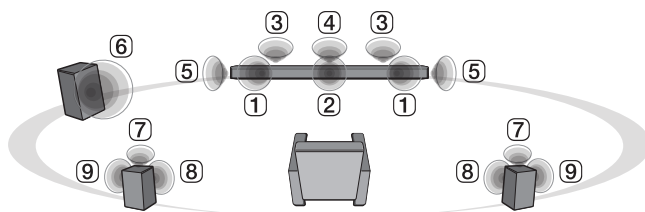
Ringheli seadistamine

Ringheli funktsioon võimaldab kõlaritest kuulda ümbritsevat 3D-heli, mida toodavad mitmed helikanalid, olenemata algselt salvestatud sisu kanalitest.

Näiteks kui kuulate muusikat, mis on salvestatud 2.0 kanaliga standardsete heliefektidega samal ajal kui juhtmeta tagumised kõlarid on ühendatud, võite kuulda järgmist erinevust.



Kui ringheli on välja lülitatud



Kui ringheli on sisse lülitatud

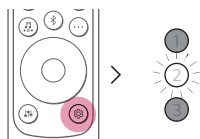
✓ Märkus

• Kõlarite asendid on järgmised.

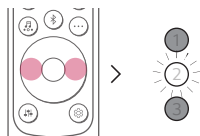
- ① Eesmised kõlarid
- ② Keskmine kõlar
- ③ Ülemised kõlarid
- ④ Ülemine keskmine kõlar
- ⑤ Ruumilised (Külgmised) kõlarid
- ⑥ Bassikõlar
- ⑦ Tagumised ülemised kõlarid
- ⑧ Tagumised kõlarid
- ⑨ Tagumised ruumilise heli (Külgmised) kõlarid

Ringheli sisse/välja lülitamine

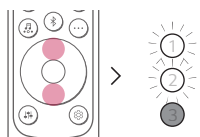
- 1** Vajutage nupule **Sätted** . LED2 vilgub valgelt.



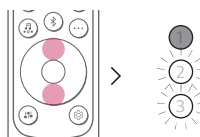
- 2** Kui LED2 vilgub, vajutage ruumilise heli seadistuse valimiseks üks kord nuppu **Vasakule/Paremale**.



- 3** Kui LED2 vilgub, vajutage nuppu **Üles/Alla**. Kui ruumilise heli seade on sisse lülitatud, vilgub LED1 valgelt. Kui ruumilise heli seade on välja lülitatud, vilgub LED3 valgelt.


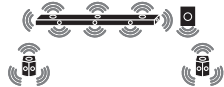

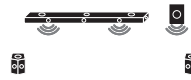

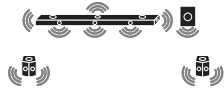
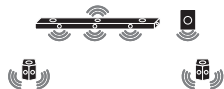

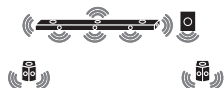



(Sees)


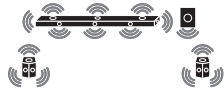

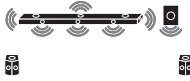
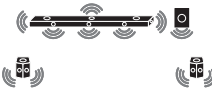
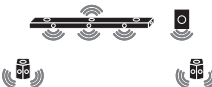
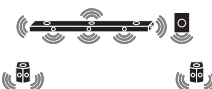



(Väljas)

Kõlari heli sisendkanalite põhjal

Sisend		Heliefektid	
		Väljund	
		Tagumised kõlarid ei ole ühendatud	Tagumised kõlarid on ühendatud
AI SOUND PRO			
Tehisintellektiga kohandatud heli			
2.0 kanalit			
5.1 kanalit			
7.1 kanalit või rohkem			
7.1.4 kanalit			
STANDARD			
Saate nautida optimeeritud heli			
2.0 kanalit			
5.1 kanalit	DTS		
	Muu		
7.1 kanalit või rohkem			
7.1.4 kanalit			

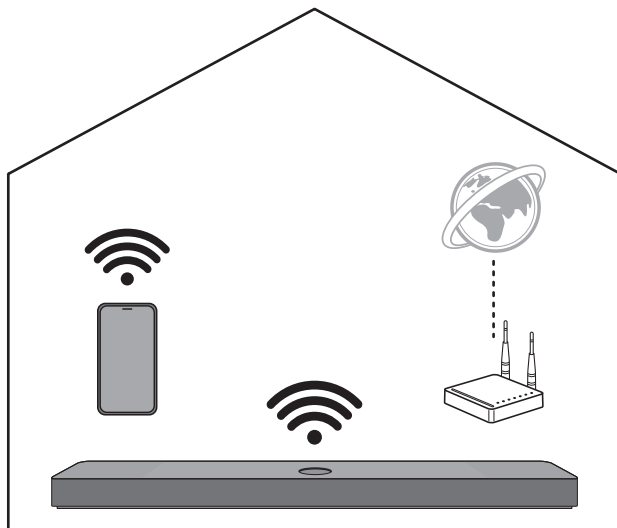
Heliefektid		
Sisend	Väljund	
	Tagumised kõlarid ei ole ühendatud	Tagumised kõlarid on ühendatud
CINEMA		
Kinematograafiline 3D-heli		
2.0 kanalit		
5.1 kanalit		
7.1 kanalit või rohkem		
7.1.4 kanalit		
CLEAR VOICE PRO		
Parandab häälte selgust		
2.0 kanalit		
5.1 kanalit		
7.1 kanalit või rohkem		
7.1.4 kanalit		

Heliefektid			
Sisend	Väljund		
	Tagumised kõlarid ei ole ühendatud	Tagumised kõlarid on ühendatud	
SPORTS			
Realistlik heli nagu staadionil			
2.0 kanalit			
5.1 kanalit			
7.1 kanalit või rohkem			
7.1.4 kanalit			
MUSIC			
Saate nautida paremat muusika jaoks optimeeritud heli			
2.0 kanalit			
5.1 kanalit		DTS	
		Muu	
7.1 kanalit või rohkem			
7.1.4 kanalit			

Heliefektid		
Sisend	Väljund	
	Tagumised kõlarid ei ole ühendatud	Tagumised kõlarid on ühendatud
GAME		
Optimeeritud mänguheli		
2.0 kanalit		
5.1 kanalit		
7.1 kanalit või rohkem		
7.1.4 kanalit		
BASS BLAST (BASS BLAST+)		
Tugevdatud bassiga heli		
2.0 kanalit		
5.1 kanalit		
7.1 kanalit või rohkem		
7.1.4 kanalit		

Ühendamine tootega LG ThinQ rakendus rakenduse kaudu

LG ThinQ rakendus võimaldab seadet võrku ühendada ja seda juhtida.



Kõigepealt kontrollige järgmist.

- Kas teil on juhtmeta ruuter?
 - Nutitelefoni ja toote WiFi-võrgu kaudu ühendamiseks peab teil olema olema juhtmeta ruuter, mis on Internetiga ühendatud.
 - Veenduge, et mõlemad on ühendatud samasse WiFi-võrku.
 - Kui traadita ruuteri signaal on nõrk, ei pruugi olla võimalik ühendust luua. Liigutage ruuter ribakõlarile lähemale või asetage see takistustest eemale.
- Kas teie nutitefonil on **Bluetooth** funktsioon lubatud?
 - Lubage oma nutitefonis **Bluetooth** funktsioon.
 - Kui **Bluetooth** funktsioon on lubatud, saate hõlpsasti WiFi-võrku ühenduda. Kui **Bluetooth** ei ole lubatud, ei pruugi toode **LG ThinQ rakenduses** registreeritud olla.
- **LG ThinQ rakendus** on saadaval allolevate versioonide puhul.
 - Android™ OS: Versioon 9.0 või uuem
 - iOS OS: Versioon 15.0 või uuem
 - Iga OS-i minimaalsed toetatud versioonid saab muuta hiljem.

LG ThinQ rakendus installimine ja toote registreerimine

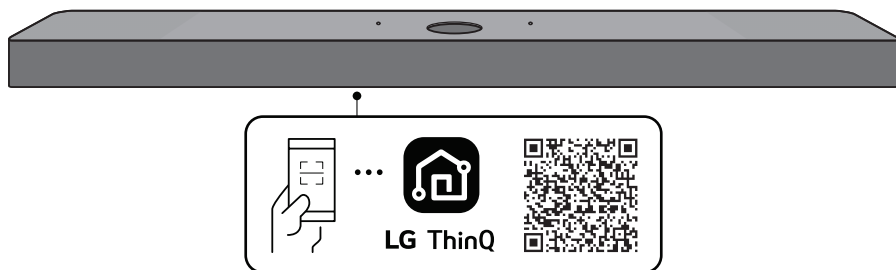
LG ThinQ rakendus abil saate oma kodumasinat hallata igal ajal ja igal pool.

Toode ilma QR-koodita

- 1 Minge oma nutitefonis asukohta Google Play või App Store ja otsige paigaldamiseks **LG ThinQ rakendus**.
- 2 Käivitage **LG ThinQ rakendus** ja logige rakendusse oma kontoga sisse. Kui teil ei ole kontot, saate ka uue konto luua.
- 3 Vajutage **lisamisnupp** (+) ja järgige oma toote registreerimiseks **LG ThinQ rakendus** juhiseid.

Toote QR-koodiga

Skaneerige toote allosas olev QR-kood oma nutitelefoni kaamera või QR-koodi skaneerimise rakenduse abil.




✓ Märkus

- Pange tähele, et QR-kood ei pruugi ostmise ajal saadaval olla.
 - QR-koodi kinnituskoht võib sõltuvalt tootest erineda.
 - Sätete menüü valikud võivad sõltuvalt nutitelefonil tootjast ning operatsioonisüsteemist erineda.
 - Google, Android, Google Play, Google Home ja Google Cast on Google LLC kaubamärgid.
 - Kui ruuteri parool sisaldab mõningaid erimärke (nt ` ' „ + / \ ; : - _ ^ & () <>) või emotikone, ei pruugi ribakõlar olla ühendatud. Parool tuleks määrata ingliskeelsete tähtede ja numbrite kombinatsiooni abil.
 - Traadita ruuteri turvatüübiks on soovitatav määrata WPA2.
-

| Toote lähtestamine

Kui võrguühendus on ebastabiilne, peate selle lähtestama. Kui WiFi-võrku on muudetud, peate toote lähtestama ja nutitelefoni uuesti ühendama.

Lähtestamine

- 1 Vajutage ja hoidke all toote ülaosas olevat **Wi-Fi**  nuppu, kuni kõlab helisignaal.
- 2 Kõik LED-tuled vilguvad valgelt ja kõik toote traadita võrgu sätted kustutatakse.

✓ Märkus

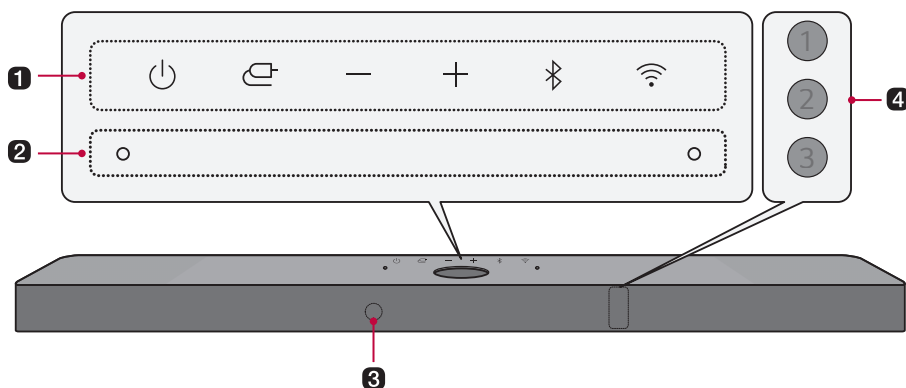
- Kui te olete toote lähtestanud, tuleb teil lisaks seade WiFi-võrgus **LG ThinQ rakenduse** kaudu nutitelefoni uuesti ühendada.
-

Kuidas deaktiveerida traadita võrguühendust.

Toote väljalülitamiseks vajutage ja hoidke all nuppu **Toide**  3 sekundit või kauem.



Toote uurimine

Esikülg



1 Toide

See nupp lülitab toote sisse/välja.

- Kui vajutate ja hoiate all nuppu **Toide**  kauem kui 3 sekundit, siis WiFi-ühendus katkeb ja toode ei esita enam heli. Vajutage kiirelt nupule **Toide**  et edaspidiseks kasutamiseks WiFi-ühendus säilitada.

Funktsioon

Soovitud funktsiooni või sisestusrežiimi valimiseks vajutage korduvalt nupule.

- **Optical/ARC**: Ühendab toote teleriga, mis toetab optilist kaablit, ARC-i, E-ARC-i või LG Sound Sync-i.
- **Bluetooth**: Ühendab toote **Bluetooth** funktsiooni kaudu
- **WiFi**: Ühendab toote WiFi-võrku
- **HDMI**: Ühendab toote HDMI sisendipesa
- **USB**: Ühendab toote USB-mäluseadmega

Helitugevus

Reguleerib helitugevust.

Bluetoothiga sidumine

See nupp võimaldab teil oma **Bluetooth**, näiteks nutitelefoni, selle tootega kolmeks minutiks siduda. (→ Vt "Ühendamine Bluetooth-i kaudu" lk 42.)

Wi-Fi

See nupp viib otse WiFi funktsiooni.

2 Sisseehitatud mikrofoni

Seda kasutatakse **LG ThinQ rakenduses** Ruumi kalibreerimise funktsiooni kasutamisel.

3 Kaugjuhtimissignaali vastuvõtja

Võtab vastu kaugjuhtimispuldi juhtmeta signaali.

4 Oleku LED-tuli

Süttivad valikud, nagu sisendrežiim ja helitugevus. (→ Vt "Oleku LED-tuli" lk 22.)

- Oleku LED-tuld saab juhtida kui automaatset, väljalülitatud ja sisse lülitatud. (→ Vt "Ekraan" lk 29.)
-

✓ Märkus

- Energiatarbimise vähendamiseks lülitub toode automaatselt välja, kui välisest seadmest ei tule 15 minuti möödudes sisendsignaali.
-

Oleku LED-tuli



Sees (valge, oranž, sinine, lilla, roheline, kollane, punane, kuldkollane)

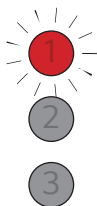


Väljas



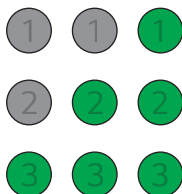
Vilkumine

Toide sisse/välja



LED1 vilgub punaselt.

Helitugevuse reguleerimine



- Helitugevuse suurendamine: LED-tuled muutuvad heledamaks ja süttivad ükshaaval.
- Helitugevuse vähendamine: LED-tuled muutuvad tumedamaks ja kustuvad ükshaaval.
- Helitugevus saavutab maksimumi, kõik LED-tuled vilguvad punaselt.
- Helitugevus jõuab miinimumini, kõik LED-tuled kustuvad.
- Kui vajutate nuppu **Üles/Alla** isegi siis, kui on saavutanud maksimum või miinimum tase, vilgub praeguse funktsiooni LED-tuli 3 korda.
- LED-tule värv muutub vastavalt helitugevuse tasemele.
 - 1–33: roheline
 - 34–66: kollane
 - 67–99: punane

Vaigista



Kõik LED-tuled vilguvad oranžilt.

Funktsioon

1

2

3

OPTICAL/HDMI ARC

LED1 põleb valgelt.



Bluetooth on valmis

LED1 ja LED2 vilguvad valgelt.

1

2

3

Bluetooth

LED1 ja LED2 süttivad valgelt.



WiFi valmis

Kõik LED-tuled vilguvad valgelt.

1

2

3

WiFi

Kõik LED-tuled süttivad valgelt.

Funktsioon



Spotify

Kõik LED-tuled süttivad Spotifyga muusika esitamisel roheliselt.



HDMI IN

LED1 süttib kuldkollaselt.



USB

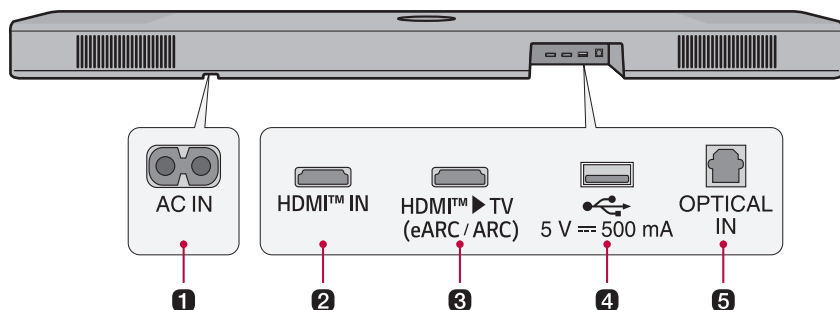
LED1 põleb lillalt.

Sisestab teine nupp



LED2 vilgub nupu vajutamisel üks kord punaselt: **Heliefektid** **Teave** **Üles/Alla / Vasakule/Paremale** **Esitus/Paus**

Tagasi



1 AC IN

Ühendage toitejuhe.

2 HDMI™ IN

Välise seadme ühendamiseks tootega ühendage HDMI-kaabel.

3 HDMI™ ► TV (eARC / ARC)

Teleri tootega ühendamiseks ühendage HDMI-kaabel.

4 USB pesa

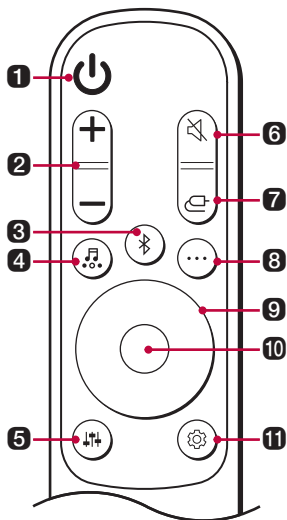
Muusika esitamiseks ühendage USB-mäluseade.

5 OPTICAL IN

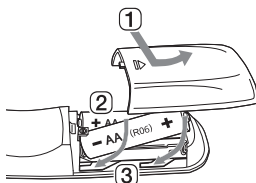
Teleri ühendamiseks tootega ühendage optiline kaabel.

Kaugjuhtimispuldi uurimine

Kaugjuhtimispulti saab kasutada toote kõikide funktsioonide juhtimiseks, alates sisse- ja väljalülitamiseks kuni kinematograafilise heli lubamiseni.



Patareide vahetamine



Kasutage AA 1,5V patareisid. Asendage kaks patareid, sisestades need kaugjuhtimispulti vastavalt viidatud juhiste.

- 1 Avage kaugjuhtimispuldi tagaküljel olev patareid kaas.
- 2 Sisestage patareid vastavate + ja - tähistega otstega.
- 3 Sulgege patareid kaas.

Patareid asendamisel sobimatuga tekib tulekahju või plahvatuse oht.

1 Toide

Lülitab toote sisse/välja.

2 Helitugevus

Reguleerib helitugevust.

3 Bluetoothiga sidumine


See nupp võimaldab teil oma **Bluetooth**, näiteks nutitelefoni, selle tootega kolmeks minutiks siduda. (→ Vt "Ühendamine Bluetooth-i kaudu" lk 42.)

4 Heliefektid

Soovitud helifooni valimiseks vajutage nupule.

- AI SOUND PRO: Tehisintellekt valib teie sisule sobivad optimaalsed heliseaded.
- STANDARD: Saate nautida optimeeritud heli.
- CINEMA: Esitage kinos kuuldavale sarnast 3D-heliga sisu.
- CLEAR VOICE PRO: Parandab häälte selgust.
- SPORTS: Realistlik heli nagu staadionil.
- MUSIC: Saate nautida paremat muusika jaoks optimeeritud heli.
- GAME: Optimeeritud mänguheli.
- BASS BLAST (BASS BLAST+): Bassiheli on täiustatud.

5 Heli reguleerimine

Reguleerib ühendatud kõlari helitaset. Enne kui vajutate helitugevuse reguleerimiseks nupule **Üles/Alla**, vajutage soovitud kõlari valimiseks nupule **Heli reguleerimine**  ja seejärel **Vasak/Parem**. Reguleeritavad kõlarid ja reguleerimisvahemikud on järgmised:

- Bassikõlar: -15 ~ 6
 - Middelrääk: -6 ~ 6
 - Peakohal: -6 ~ 6
 - Külmine: -6 ~ 6
 - Tagumine: -6 ~ 6
 - Tagumine ülevalt: -6 ~ 6
 - Tagumine külj: -6 ~ 6
 - Kõrgete toonide kõlar: -6 ~ 6
 - Keskmine: -6 ~ 6
 - Bassiheli: -6 ~ 6
- Bassikõlari ja tagumiste kõlarite taseme reguleerimine toimub ainult siis, kui bassikõlar ja tagumised kõlarid on ühendatud.

6 Vaigista

Lülitab heli välja.

7 Funktsioon

Soovitud sisendrežiimi või funktsiooni valimiseks vajutage korduvalt nupule.

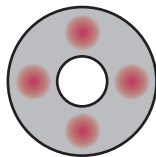
8 Teave

Näitab ühendatud WiFi-võrgu või funktsiooni **Bluetooth** teavet.

- Optical/ARC/HDMI: Praegune heliallikas
 - **Bluetooth**: kui **Bluetooth** -seade on ühendatud, kuulete „Paired“ (Paaritud).
 - WiFi: WiFi-ühenduse olek või ühendatud teenuse nimi.
 - USB: kui USB pole ühendatud, kuulete “No USB” (USB-d pole).
- Häältagasiside sisse- või väljalülitamiseks vajutage nuppu kauem kui 5 sekundit. (Ainult inglise keeles) (→ Vt “Häältagasiside funktsioon” lk 32.)
-

9 Üles/ Alla/ Vasak/Parem

Neid nuppe kasutatakse mugavate funktsioonide sätete kohandamisel.



Üles/Alla: See nupp sirvib USB-mäluseadme kaustu. Soovitud kausta valimiseks vajutage nupule.

Vasak/Parem: Eelmise loo esitamiseks vajutage nuppu **Vasak**. Järgmise loo esitamiseks vajutage nuppu **Parem**.

10 Esitamine/Paus

Loo esitamiseks või pausile panemiseks vajutage sellele nupule.

11 Sätted

Võimaldab kohandada selle toote sätteid: AUTO POWER, SURROUND, NIGHT TIME, DISPLAY. Enne kui vajutate sätte sisse-/väljalülitamiseks nupule **Üles/Alla**, vajutage nupule **Sätted** ja valige **Vasak/Parem** nuppu kasutades sätte.

- **AUTO POWER:** Kui teler või väline seade sisse või välja lülitatakse, lülitub seade automaatselt sisse või välja. See on saadaval ainult siis, kui toode on teleriga ühendatud optilise kaabli või funktsiooni **Bluetooth** kaudu. (→ Vt "Automaatne toide" lk 29.)
 - **SURROUND:** Ringheli funktsioon võimaldab kõlaritest kuulda ümbritsevat 3D-heli, mida toodavad mitmed helikanalid, olenemata algselt salvestatud sisu kanalitest. (→ Vt "Ringheli sisse/välja lülitamine" lk 11.)
 - **NIGHT TIME:** See vähendab üldist helitugevust, kuid suurendab pehmete ja delikaatsete helide tugevust. See on kasulik hilisõhtul muusikat või filmi nautides. (→ Vt "Õõrežiim" lk 29.)
 - **DISPLAY:** oleku LED-tuld saab juhtida kui automaatset, väljalülitatud ja sisse lülitatud. (→ Vt "Ekraan" lk 29.)
-

Mugavuse huvides erinevad seadistused

| Mugavusfunktsioonid

Automaatne toide

Kui teler või väline seade sisse või välja lülitatakse, lülitab see funktsioon toote automaatselt sisse või välja.

Kui ühendatud seade on sisse lülitatud, lülitub toode automaatselt sisse ja valib sisendsignaali järgi funktsiooni.

Öörežiim

See vähendab üldist helitugevust, kuid suurendab pehmete ja delikaatsete helide tugevust. See on kasulik hilisõhtul muusikat või filmi nautides.

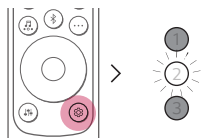
Ekraan

Oleku LED-tuld saab juhtida kui automaatset, väljalülitatud ja sisse lülitatud.

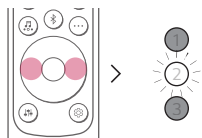
Valik	LED-tule olek
Automaatne	Hämarneb pärast 20-sekundilist nupuvajutust.
Väljas	Lülitub välja pärast 20-sekundilist nupuvajutust.
Sees	Alati sees

Kuidas sätteid muuta

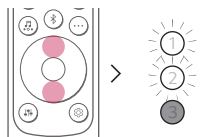
1 Vajutage nupule **Sätted** . Toode lülitub seadistusrežiimi ja LED2 vilgub valgelt.



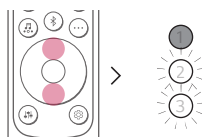
2 Kui LED2 vilgub, vajutage soovitud seadistuse valimiseks nuppu **Vasakule/Pemale**.



3 Kui LED2 vilgub, vajutage nuppu **Üles/Alla**. Kui säte on sees või automaatne, vilgub LED1 valgelt. Kui säte on välja lülitatud, vilgub LED3 valgelt.



(Sees/Automaatne)



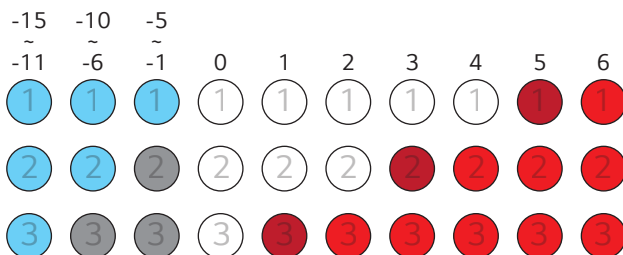
(Väljas)

Heli reguleerimine

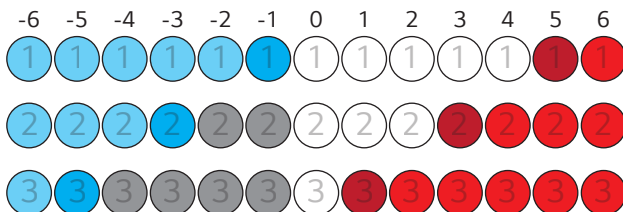
Saate reguleerida iga kõlari helitaset ja helitooni.

- 1 Vajutage nuppu **Heli reguleerimine** (🔊). Toode lülitub seadistusrežiimi ja kuvab seadme hetketaseme.
- 2 Vajutage nuppu **Vasakule/Paremale**, et valida kõlar, mida soovite reguleerida.
- 3 Helitugevuse kohandamiseks vajutage nuppu **Üles/Alla**.

Bassikõlar (-15 ~ 6)



Middelpunt, Ülemine, Külgmine, Tagumine, Taga üleval, Tagumine ruumiline heli, Kõrged, Keskmine, Bass (-6 ~ 6)



✓ Märkus

- Kui vajutate nuppu **Üles/Alla** isegi siis, kui on saavutanud maksimum või miinimum tase, vilgub praeguse funktsiooni LED-tuli 3 korda.

Häältagasiside funktsioon

Funktsiooni või heli valimisel juhindub häääl toote hetkeolekust. (Ainult inglise keeles)

Selle funktsiooni sisse- või väljalülitamiseks vajutage kaugjuhtimispuldi nuppu **Teave**  kauem kui 5 sekundit.

✓ Märkus

- Häältagasiside ja helibaari helitugevuse tase töötavad koos vahemikus 5 kuni 13. Häältagasiside taset ei saa siiski reguleerida alla 5 või üle 13.
 - Häältagasiside ajal vaigistatakse ajutiselt kõik helid, va häältagasiside.
 - Olenemata selle funktsiooni seadistamisest kuulete seadete, heli reguleerimise ja teabe häältagasisidet.
-

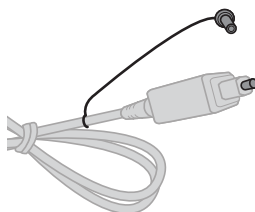
Teleriga ühendamine

Ühendamine optilise kaabliga

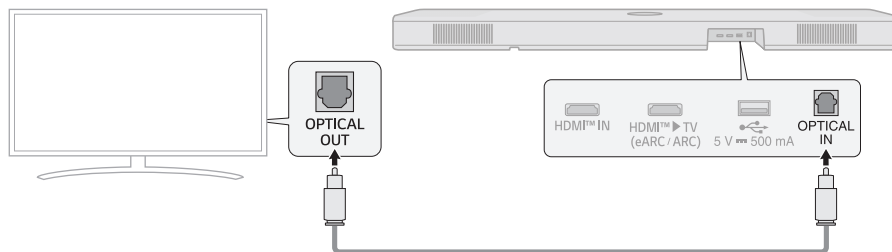
Kui ühendate teleri tootega optilise kaabli abil, saate teleri heli tootesse edastada. Kui soovite saavutada sügavat ja rikkalikku heli, saate algele helile lisada mitmesuguseid 3D-efekte.

Teleri vaatamine pärast optilise kaabliga ühendamist

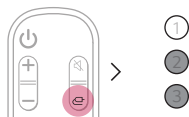
- 1 Kui digitaalkaabli pesal on kaas, eemaldage esmalt mõlema otsa katted.



- 2 Nagu pildil näidatud, ühendage optilise kaabli abil toote tagaküljel olev **OPTICAL IN** pesa teleril oleva **Optiline digitaalväljund (OPTICAL OUT)** pesaga.



- 3 Vajutage korduvalt nuppu **Funktsioon** , kuni LED1 süttib valgena.



- 4 [Kõlari]-menüüsse sisenemiseks vajutage teleri kaugjuhtimispuldi nupule **Sätted** ja seadke väljundkõlari olekuks [Optiline] või [Väline Kõlar]. Sätete menüü valikud võivad sõltuvalt teleri tootjast erineda.

✓ Märkus

- Kui optiline sisendsignaali ja ARC-signaali üritavad samaaegselt ühendust luua, ühendub ARC-signaali esimesena.

LG teleri kasutamine

Kui teler on tootega optilise kaabli abil ühendunud, saate helitugevust reguleerida LG teleri kaugjuhtimispuldiga. Seda saate teha ainult teleris, mis toetab LG TV Sound Sync funktsiooni. Lugege teleri kasutusjuhendist, kas telerit toetatakse.

LG teleri kaugjuhtimispuldiga juhitud funktsioonid

Helitugevus, vaigista, sisse/välja

✓ Märkus

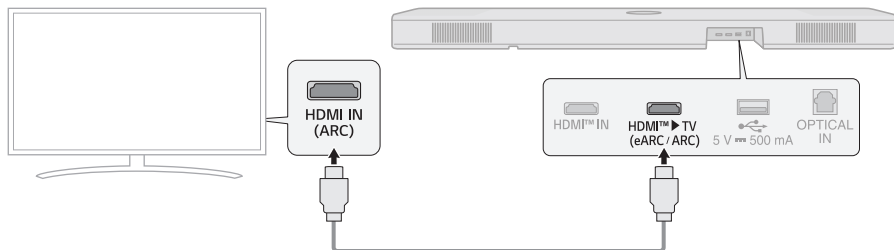
- Kui kasutate toodet LG teleri kaugjuhtimispuldiga, rakendatakse tootel automaatselt teleris määratud helitugevuse ja vaigistuse olek.
- Toote kaugjuhtimispuldi saate kasutada ka pärast selle ühendamist LG teleriga.
- LG Sound Sync kasutamiseks tuleb teil võib-olla muuta oma teleri heliseadistust. See võib sõltuvalt telerist erineda.

HDMI-kaabliga ühendamine

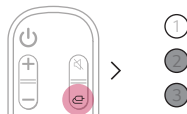
Kui ühendate teleri tootega HDMI-kaabli abil, saate teleri heli tootesse edastada. Kui soovite saavutada sügavat ja rikkalikku heli, lisage algele helile mitmesuguseid 3D-efekte.

Teleri vaatamine pärast HDMI-kaabliga ühendamist

- 1 Nagu pildil näidatud, ühendage HDMI-kaabli abil toote tagaküljel olev **HDMI™ ► TV (eARC / ARC)** pesa teleril asuva **HDMI IN (ARC)** pesaga.



- 2 Vajutage korduvalt nuppu **Funktsioon** kuni LED1 süttib valgena.



- 3 [Kõlari]-menüüsse sisenemiseks vajutage teleri kaugjuhtimispuldi nupule **Sätted** ja seadke väljundkõlari olekuks [HDMI ARC]. Sätete menüü valikud võivad sõltuvalt teleri tootjast erineda.

✓ Märkus

- E-ARC toetab kvaliteetset heli nagu DTS-HD Master Audio™, DTS:X®, Dolby TrueHD ja Dolby Atmos®.
- Kui soovite kasutada Dolby Atmos®-t või DTS:X®-d, peaks ühendatud seade ja selle sisu toetama Dolby Atmos®-t või DTS:X®-d.
- Enne kui lülitate menüüst **Sätted** eARC-funktsiooni sisse, veenduge, et teie teler toetab eARC-funktsiooni. Lisateavet nimetatud funktsiooni kasutamise kohta leiate oma teleri kasutusjuhendist. Sätted võivad sõltuvalt telerist erineda.
- Kasutage HDMI-logoga tõendatud kaablit.

SIMPLINK

- SIMPLINK viitab HDMI-CEC-funktsioonile, mis võimaldab teil HDMI kaudu LG teleriga ühendatud heliseadme või mängija hõlpsaks juhtimiseks ühte teleri kaugjuhtimispulti kasutada.
 - SIMPLINK-ühilduva LG teleri kaugjuhtimispuldiga juhitavad funktsioonid: Toide sees/väljas, helitugevuse reguleerimine, vaigistus sees/väljas jne.
- Lisateavet SIMPLINK seadistamise kohta leiate oma LG teleri kasutusjuhendist.



✓ Märkus

- Sõltuvalt toote või muude ühendatud seadmete olekust ei pruugi funktsioon SIMPLINK korralikult töötada.
 - Teleri tootja HDMI-CEC funktsioonid: LG SIMPLINK, Sony BRAVIA Sync/Link, Philips EasyLink, Samsung Anynet+ jne.

WOW Orchestra kasutamine LG teleriga

LG ribakõlari ja LG teleri kombinatsioon pakub parimat kuulamiskogemust, edastades heli üheaegselt mõlema kaudu.

See funktsioon aktiveeritakse automaatselt, kui ribakõlar on teleriga ühendatud ja saate selle valida teleri heliväljundi menüüst.

✓ Märkus

- Saadaval teatud LG telerite ja ribakõlari mudelite puhul.
- See töötab vastavalt teleri toetatavale helikoodekile.
- See funktsioon töötab ainult siis, kui teler on ühendatud HDMI-kaabliga või kui on ühendatud teler, mis toetab LG WOWCASTi sisseehitatud funktsiooni.
- Lubage teleris kindlasti e-ARC.
- Teleris kuvatavad teated võivad olenevalt mudelist erineda.
- Seadete kohta lisateabe saamiseks vaadake teleri kasutusjuhendist.

PSW-režiimi kasutamine koos WOW Orchestra

PSW (Personalized Sound Wizard, isikupärastatud helivõti) režiim on LG TV poolt pakutav isikupärastatud helirežiim, mida saab nautida WOW Orchestra funktsiooni abil.

LG TV poolt pakutava isikupärastatud helirežiimi abil analüüsitakse kasutaja valitud helallikat tehisisintellekti süvaõppe tehnoloogia abil, et määrata see eelistatud optimaalseks heliks.

✓ Märkus

- Seadete kohta lisateabe saamiseks vaadake teleri kasutusjuhendist.
-

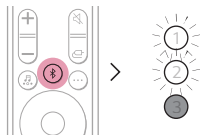
Ühendamine Bluetooth-i kaudu

Bluetooth tehnoloogia ühendab teid ümbritsevad seadmeid juhtmevabalt.

Ühendage toode **Bluetooth**-i kaudu teleriga ja nautige kvaliteetset teleri heli.

Teleri vaatamine pärast juhtmevaba ühendamist

1 Vajutage **Bluetoothiga sidumine**  nupule. Hetke pärast vilguvad LED1 ja LED2 valgelt.



2 Vajutage teleri kaugjuhtimispuldi nupule **Sätted**, sisenege [Kõlari]-menüüsse ja valige väljundkõlari olekuks **Bluetooth**.

3 Leidke ja valige „LG_Speaker_S95TR_XXXX”.

4 Kui toode on **Bluetoothi** kaudu teleriga ühendatud, süttivad LED1 ja LED2 valgelt.

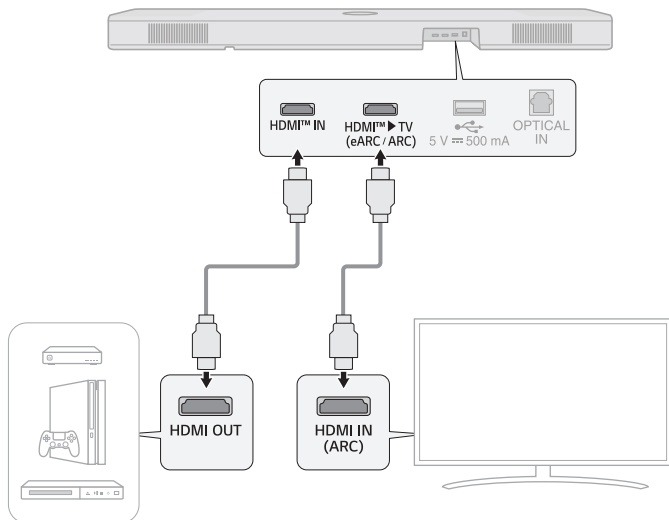
Välise seadmega ühendamine

| HDMI-kaabliga ühendamine

Ühendage teler ja välisseade (mängukonsool, DVD-mängija jne) HDMI-kaabliga ning nautige sügavat ja rikkalikku heli.

Välise seadme ühendamine HDMI kaudu **A**

- 1 Ühendage väline seade, nagu Digiboks, DVD- või Blu-ray-mängija. Järgides allolevat pilti, ühendage seadme **HDMI OUT** pesa toote tagaküljel asuva **HDMI™ IN** pesaga.
- 2 Kasutades HDMI-kaablit, ühendage toote tagaküljel asuv **HDMI™ ► TV (eARC / ARC)** pesa teleril asuva **HDMI IN (ARC)** pesaga.



3 Vajutage korduvalt nuppu **Funktsioon** , kuni LED1 süttib kuldkollaselt.



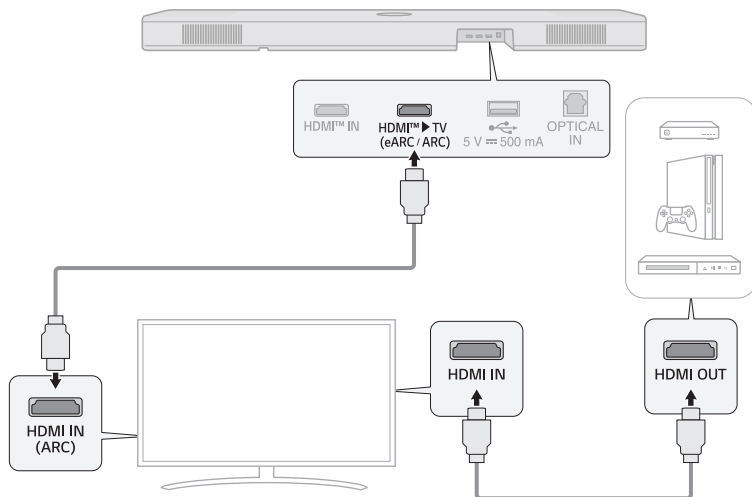
4 Kui väline seade on tootega õigesti ühendatud, saate seadme heli kuulata.

✓ Märkus

- Dolby Atmos® või DTS:X® heli toetab 5.1.3 kanaleid. Kui tagumised kõlarid on ühendatud, toetatakse 9.1.5 kanaleid.
- Kontrollige oma välise seadme (nt Blu-ray-mängija või teler) Sätete menüüst heliväljundi sätteid. Heliväljund peaks olema [Kodeering puudub], [Bitivoog], [Automaatne] või [Läbipääs]. Lisateavet väljundi seadistamise kohta leiate oma teleri kasutusjuhendist.
- Kasutage HDMI-logoga tõendatud kaablit.

Välise seadme ühendamine HDMI kaudu **B**

- 1 Ühendage väline seade, nagu Digiboks, DVD- või Blu-ray-mängija. Järgides allolevat pilti, ühendage seadme **HDMI OUT** pesa toote tagaküljel asuva **HDMI IN** pesaga.
- 2 Kasutades HDMI-kaablit, ühendage toote tagaküljel asuv **HDMI™ ► TV (eARC / ARC)** pesa teleril asuva **HDMI IN (ARC)** pesaga.



- 3 Vajutage korduvalt nuppu **Funktsioon**  kuni LED1 süttib valgena.



- 4 Kui väline seade on tootega õigesti ühendatud, saate seadme heli kuulata.

✓ Märkus

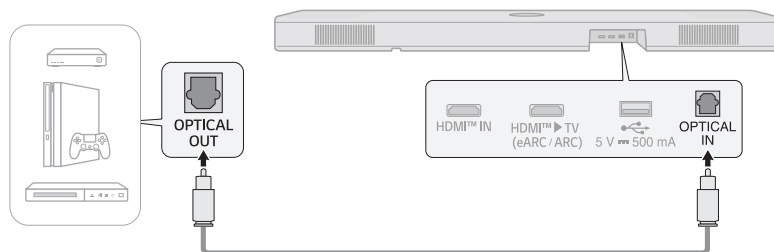
- Sõltuvalt ühendatud teleri tehnilistest andmetest ei pruugi heli olla. Soovitav on ühendada väline seade otse tootega. (→ Vt "Välise seadme ühendamine HDMI kaudu A" lk 38.)

Ühendamine optilise kaabliga

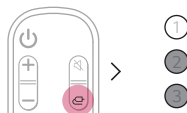
Ühendage teler ja välisseade (mängukonsool, DVD-mängija jne) optilise kaabliga ning nautige sügavat ja rikkalikku heli.

Välise seadme ühendamine optilise kaabliga

- 1 Kasutage pildil näidatud viisil optilist kaablit toote tagaküljel asuva **OPTICAL IN** pesa ja välise seadme (nt teler, Blu-ray-mängija) **OPTICAL OUT** pesa ühendamiseks.



- 2 Vajutage korduvalt nuppu **Funktsioon**  kuni LED1 süttib valgena.



Toote kasutamine helisüsteemina

Ühendamine Bluetooth-i kaudu

Muusika nautimiseks saate esitada **Bluetooth**-seadmesse salvestatud muusikafaile või kaitada muusikarakendusid-

Kõigepealt kontrollige järgmist.

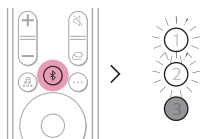
- Tootega ühendatavad **Bluetooth**-seadmed peavad vastama järgmistele nõuetele.
 - **Bluetooth** 5.1 tehnoloogia
 - Koodek: SBC, AAC
- Seadme tootega ühendamise etapid võivad sõltuvalt **Bluetooth**-seadme tüübist ja mudelist erineda. Lisateavet seadme ühendamise kohta leiate välise seadme kasutusjuhendist.

Valige oma nutitelefoni menüüst **Sätted** valik [**Bluetooth**].

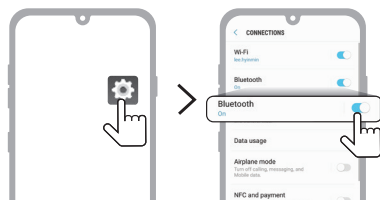
Sätete menüü valikud võivad sõltuvalt nutitelefoni tootjast ning mudelist erineda.

1 Lülitage toode sisse.

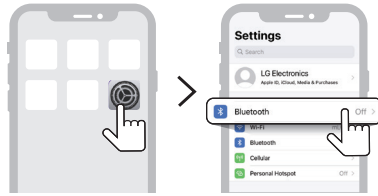
2 Vajutage **Bluetoothiga sidumine**  nupule. Hetke pärast vilguvad LED1 ja LED2 valgelt.



3 Koputage nutitelefoni nupule **Sätted**  /  ja valige **Bluetooth**.



(Android Phone)

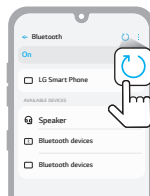


(iPhone)

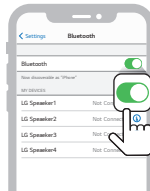
- 4 Lülitage sisse funktsioon **Bluetooth**. (Väljas > Sees)
- 5 Nutitefonis kuvatakse nimekiri ühendatavatest seadmetest. Leidke ja valige „LG_Speaker_S95TR_XXXX“.



- 6 Kui toode on **Bluetoothi** kaudu nutitefoniga ühendatud, süttivad LED1 ja LED2 valgelt.
- 7 Kui te ei leia toodet "LG_Speaker_S95TR_XXXX", koputage Android-nutitelefoni ekraani ülemises paremas nurgas asuvale nupule **Värskenda** (🔄) või lülitage iPhone-is **Bluetooth** välja ja seejärel uuesti sisse.

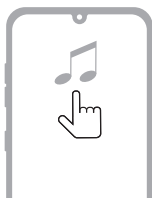


(Android Phone)



(iPhone)

- 8 Kasutage muusikarakendust ja kuulake nutitefonist muusikat.



✓ Märkus

- Mida lähemal **Bluetooth**-seade tootele asub, seda parem on ühendus.
 - Kui vajutasite toote **Bluetoothiga sidumine** (📶) nuppu ja valisite "**Bluetooth**", kuid ei saanud **Bluetooth**-seadmega ühendust, vilguvad LED1 ja LED2 3 minutit valgelt. Kontrollige **Bluetooth**-seadme olekut.
 - **Bluetooth**-i kasutades tuleb helitugevus sobiva tasemeni reguleerida.
 - Selle toote **Bluetooth**-nimetuses "LG_Speaker_S95TR_XXXX" on "XXXX" juhuslikud neli numbrit ja tähte.
-

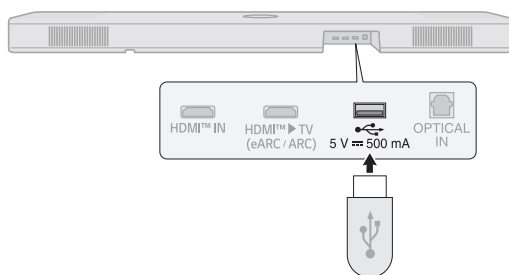
USB-mäluseadmega ühendamine

Ühendage muusikafailidega USB-mäluseade tootega ja nautige kvaliteetset heli.

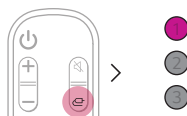
Toote ühendamine USB-mäluseadmega

1 Ühendage USB-mäluseade toote tagaküljel olevasse **USB** pesasse.

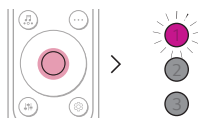
- Toode ei mängi ühtegi seadet, mis on ühendatud USB-mäluseadme jaoturi või USB-mäluseadme kaabliga.
- Toodet ei saa ühendada ühegi USB-mäluseadme, USB-tüüpi MP3-mängija ega kaardilugejaga, mille paigaldamiseks on vaja eraldi seadmedraiverit.



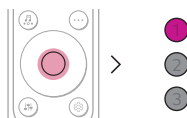
2 Vajutage korduvalt nuppu **Funktsioon**  kuni LED1 süttib lillalt.



3 Muusika kuulamiseks vajutage kaugjuhtimispuldi nupule **Esitamine/Paus** .



(Paus)



(Esita)

✓ Märkus

- USB-mäluseadmete ühendamise ja lahtiühendamise hõlbustamiseks on soovitatav osta eraldi USB sooline muutja.
- Ostke USB 2.0 pikendusjuhtmega USB sooline muutja.
- Suure mälumahuga USB-seadmete failide sirvimine võib aega võtta mitu minutit.
- LG Electronics ei vastuta mis tahes andmekadu eest. Andmete kadumisest põhjustatud kahjustuste miinimumini viimiseks varundage alati oma USB-mäluseadme andmed.
- Toetatakse ainult FAT16/FAT32/NTFS formaate. exFAT formaati ei toetata.
- Kasutage selle toote USB-porti ainult meediumifailide esitamiseks. USB-pordiga ei saa laadida välisseadmeid.

Toetatud USB-mäluseadmed

- MP3-mängija
- Mp3-mängija mälupulk
- USB mälupulk
- USB 2.0

See toode ei pruugi mõnda USB-mäluseadet ära tunda.

Esitatava faili standard

Faililaiend	Diskreetimissagedus / Bitikiirus
MP3	32 kHz - 48 kHz / 8 kbps - 320 kbps
AAC	32 kHz - 48 kHz / 8 kbps - 320 kbps
OGG	32 kHz - 48 kHz / 64 kbps - 320 kbps

Faililaiend	Diskreetimissagedus
FLAC (16 bit/24 bit)	32 kHz, 44,1 kHz, 48 kHz, 88,2 kHz, 96 kHz, 176,4 kHz, 192 kHz
WAV (16 bit/24 bit)	32 kHz, 44,1 kHz, 48 kHz, 88,2 kHz, 96 kHz, 176,4 kHz, 192 kHz

- Esitatavate failide arv: kuni 2 000
- Maksimaalne loendite arv: kuni 200
- See toode ei esita DRM-iga (Digital Rights Management) kaitstud faile.
- See toode ei esita USB-mäluseadmest videofaile.

LG ThinQ rakenduse kasutamine

Seadme funktsioonide juhtimine

Käivitage **rakendus LG ThinQ**. Saate hõlpsasti seada režiimi [Sound Effect] ja [Night Time] ning reguleerida ilma kaugjuhtimispuuldita iga kõlari helitugevust.

Ribakõlari sätete muutmiseks puudutage esimesel ekraanil nuppu **Säted** 



Ruumi kalibreerimise kasutamine

See tehnoloogia võimaldab analüüsida tootest tulevat heli ning kohandada helisätteid. Pange tähele, et Ruumi kalibreerimise käivitamisel võib toode tekitada oodatust valjemat heli.



✓ Märkus

- Mõned menüüd saab lisada avalehele, et menüü kasutamine oleks lihtsam.

Kõigepealt kontrollige järgmist.

- Pidage meeles, et mõned funktsioonid, spetsifikatsioonid, rakendused, teenused ja/või sisu („Funktsioonid“) ei pruugi mõnes riigis saadaval olla. Funktsioonid võivad riigiti erineda ja neid võidakse ette teatamata muuta. Funktsioonid ei pruugi mõnes keeles saadaval olla. Teenuse olekut riigiti vaadake saidilt lg.com.

Ühildub Google Assistantiga

Juhtige oma seadet ainult oma häälega Google Assistant'i abiga.

Kui teil on ühilduv Google Assistant-toega seade ja Google Cast, saate selle seadme lisada oma Google Home rakendusse. Saate muusikat esitada, vahele jätta või peatada ning helitugevust muuta – küsige lihtsalt Google Assistant'ilt.

Nõuded

- Google Assistantiga ühilduv seade (Müüakse eraldi)
- Seade peab olema internetiga ühendatud.
- Seade tuleb registreerida **Google Home** rakenduses.



Google Cast™ kasutamine

Kuulake sellel seadmel oma lemmikmuusikat, kasutades telefonis, tahvel- või sülearvutis sadu Google Casti võimekusega rakendusi.



Puudutage lihtsalt nuppu **Cast** (Edasta) juba tuntud ja armastatud rakendustes. Puudub vajadus registreeruda või midagi alla laadida. Saate telefoniga kõikjal oma kodus muusikat otsida, esitada, peatada ja helitugevust suurendada.

Lisateavet Google Cast'i kohta, sealhulgas loendi Google Cast'i võimekusega rakendustest, leiate aadressilt g.co/cast/audio

Mitme kõlari seadistamiseks teiste Google Casti võimekusega kõlarite puhul laadige alla rakendus **Google Home**.

Töötab koos Apple AirPlay abiga

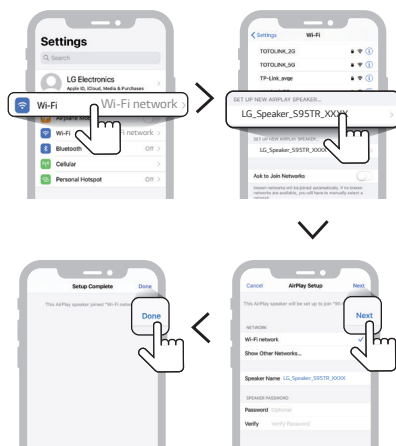
See toode võimaldab teil esitada muusikat oma iOS-seadmest läbi AirPlay.

✓ Märkus

- Veenduge, et toode ja iOS-seade oleksid ühendatud sama WiFi-võrguga.
- Veenduge, et teie iOS-seadmest töötab iOS 11.4 või uuem versioon.
- Mitmesse kõlarisse voogesitamiseks on vajalikud AirPlay 2 toega kõlarid.

WiFi-võrgu säte iOS-seadmega

- 1 Vajutage nupule **Toide** (🔌) ja lülitage toode sisse.
- 2 Valige oma iOS-seadmest **Sätted** ja seejärel **Wi-Fi**.
- 3 Valige valiku **UUE AIRPLAY KÕLARI HÄÄLESTAMINE** alt nimetus "LG_Speaker_S95TR_XXXX".
- 4 Veenduge, et valisite oma kodu ruuteri. Selles etapis saate muuta omal soovil toote nime ja seadistada ka parooli. Pärast sätete lõpuleviimist valige **Järgmine**.
- 5 Valige **Tehtud**.



Voogedastage muusikat AirPlayst

Juhtimiskeskusest:

- 1 Avage oma iOS-seadme juhtimiskeskus.
- 2 Koputage valikul AirPlay (📶).
- 3 Valige muusika kuulamiseks oma seade. Võite valida ühe või mitu AirPlay 2-toega kõlarit.

Muusikamängija rakendusest:

- 1 Avage muusikamängija rakendus.
- 2 Koputage valikul AirPlay (📶).
- 3 Valige muusika kuulamiseks oma seade. Võite valida ühe või mitu AirPlay 2-toega kõlarit.



Apple®, AirPlay®, iPad®, iPad Air®, iPad Pro® ja iPhone® on Apple Inc. kaubamärgid, registreeritud Ameerika Ühendriikides ja teistes riikides.

Works with Apple tootemärgi kasutamine tähendab, et liseseade on loodud töötama spetsiaalselt tootemärgis nimetatud tehnoloogiaga ning arendaja on selle Apple-i tehnilistele standarditele vastavalt sertifitseerinud.

Käesoleva AirPlay 2-toega kõlari juhtimiseks on vajalik iOS 11.4 või uuem versioon.

| Spotify Connect

Kasutage Spotify juhtimiseks telefoni, tahvelarvutit või arvutit. Minge leheküljele [spotify.com/connect](https://www.spotify.com/connect) ja saage teada kuidas seda teha.



Spotify Software-i suhtes kehtivad kolmandate osapoolte litsentsid, mille leiate järgmiselt veebilehelt: <https://www.spotify.com/connect/third-party-licenses>.

Töötab koos Alexa abiga

Alexa abil saate seadme juhtimiseks kasutada oma häält, lausudes käsked Alexa Built-in-seadmesse. Alexa Built-in-seadet müüakse eraldi.

Alexa seadistisvoog

Käivitage **LG ThinQ rakendus** ja koputage avaekraanil olevale **amazon alexa** nupule. Seejärel järgige juhiseid.



Alexa kasutamine

- **Selgitav kasutamine:** Alexa Built-in-seadmete (e.g. Amazon Echo) kaudu saate küsida, et Alexa esitaks teie [S95TR]-seadmest muusikat. Näiteks "Alexa, esita jazzi [LG S95TR Soundbar]".
- **Eelistatud kõlar:** Teil on võimalik seadistada üks või mitu kõlarit, et teatud seadmed Smart Home Group-is esitavad muusikat. Kõlarid saate seadistada Alexa rakenduse abil.
- **Muusika ülekandmine Alexa rakendusest:** Te saate Alexa rakendusest juhtida muusika taasesitust oma [S95TR]-seadmest.

Amazon, Alexa ja kõik sellega seotud logod on Amazon.com, Inc. või tema sidusettevõtete kaubamärgid.

✓ Märkus

- Seda teenust pakub Amazon ja selle saab igal ajal lõpetada. LG ei vastuta teenuse kättesaadavuse eest.
- Amazon Alexa rakenduse ekraani võidakse ette teatamata muuta.
- Käesolev funktsioon ei pruugi mõnes riigis saadaval olla.
- Lisainformatsiooni saamiseks külastage veebilehte
 - <https://www.amazon.com/gp/help/customer/display.html?nodeId=202207000>

| Tidal Connect

Kasutage oma mobiiltelefoni või tahvelarvutit Tidal-i kaugjuhtimispuldina. Selle kohta lisateabe saamiseks minge <https://tidal.com/connect>.



Toote paigaldamine seinale

| Kontrollimine enne seinale kinnitamist

Saate kinnitada selle toote ja juhtmeta tagumised kõlarid seinale.

Toote ja juhtmeta tagumiste kõlarite seinale kinnitamisel järgige allolevaid juhiseid.

Kõigepealt kontrollige järgmist.

- Pärast seina külge kinnitamist võib väliste seadmete ja kaablite ühendamine keeruliseks osutada. Kõigepealt ühendage õige ühenduskaabliga väline seade enne seina külge kinnitamist.
- Seadme seina külge kinnitamisel pidage silmas järgmist. Protsessi käigus võib tekkida toote kahjustusi või vigastusi.
 - Ärge asetage esemeid seina külge kinnitatud toote peale.
 - Kinnitage toode kinnituskruvide abil kindlalt seina külge, et see maha ei kukuks.
 - Veenduge, et see on laste käeulatuses väljas. Kinnitatud toote tõmbamise või raputamise tagajärjel võib see seinalt alla kukkuda.
- Toote ülaosas asuvad ka kõlarid. Toote teleri alla paigaldamisel paigaldage see teleri põhjast 10 cm kaugusele.
- Kokkupanemisel veenduge, et kõik kaasasolevad kruvid oleks kinnitatud. Kui kruvid pole täielikult pingutatud, võib toode kalduda või ümber kukkuda, põhjustades kahjustusi. Kruvide pingutamine liigse jõuga võib põhjustada nende lahtitulekut kruviühenduse hõõrdumise tõttu.

Toote paigaldamiseks vajaminevad osad

Helisüsteem



Seinakinniti



Helisüsteemi kruvid

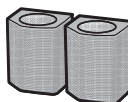


Seinakinniti paigaldamisjuhvis



Mida on vaja juhtmeta tagumiste kõlarite kinnitamiseks?

Juhtmeta tagumised kõlarid



Seinakinniti



Juhtmeta tagumiste kõlarite kruvid

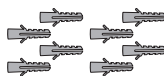


Müüakse eraldi

Seinakruvid



Tüüblid

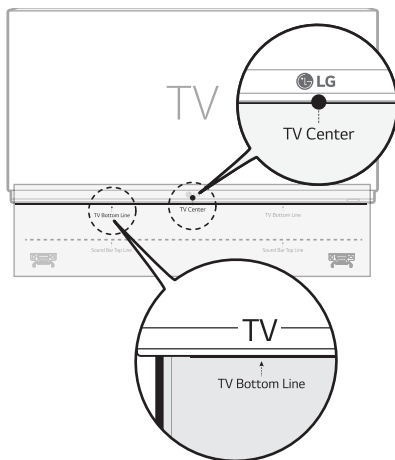


✓ Märkus

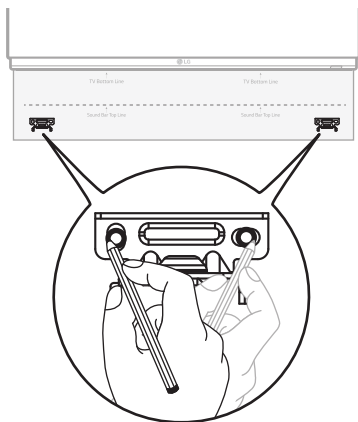
- Kinnitamiseks kasutatavad kruvid ja tüüblid ei kuulu komplekti. Soovitame seinalle kinnitamiseks kasutada Hilti (HUD-1 6 x 30) tüübleid.
-

| Toote paigaldamine seinale

- 1 Leidke toote pakendist seinakinniti paigaldamisjuhise.
- 2 Joondage seinakinniti paigaldamisjuhises olev "TV Bottom Line" teleri põhjaga ning kinnitage see seina külge. Joondage seinal kinnitatud teleri keskosa paigaldamisjuhise osaga, mis on märgitud kui "TV Center".

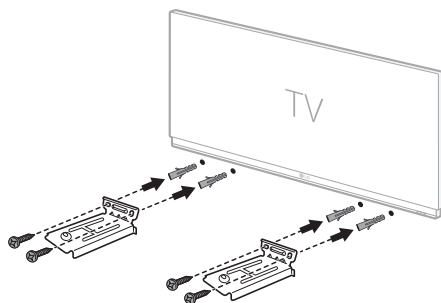


- 3 Märkige paigaldamisjuhisele pliiatsiga kruviaugud kohtadesse, kuhu kinnitatakse seinakinnitid.

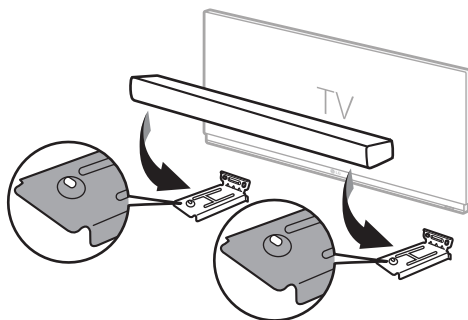


- 4 Puurige kruviaugud paigaldamisjuhises märgitud kohtadesse.
- 5 Eemaldage seinakinniti paigaldamisjuhise seinast.

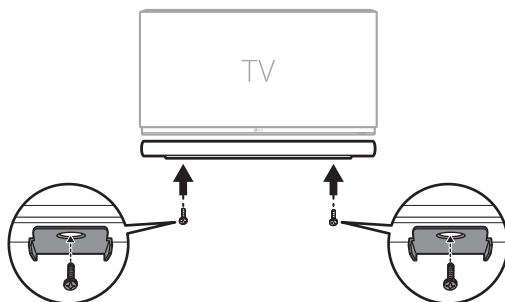
- 6** Kinnitage seinakinnitid tüüblite ja kruvide abil kindlalt seina külge.



- 7** Asetage seade kinnititele. Asetage toode seinakinnititele nii, et seadme põhjas olevad kruviaugud ühtiksid seinakinniti kruviaukudega.

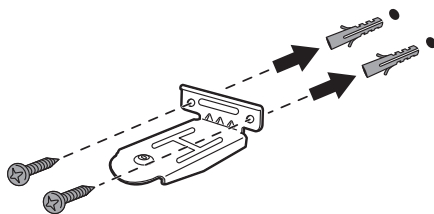


- 8** Kinnitage seade kaasasolevate kruvide abil kindlalt seinakinnitite külge.

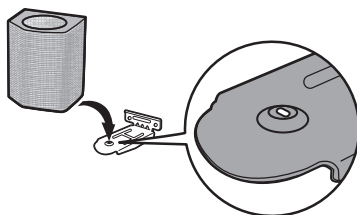


Juhtmeta tagumiste kõlarite seinale kinnitamine

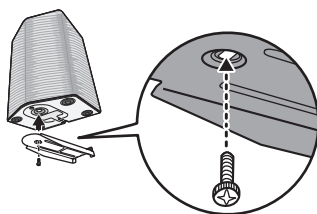
- 1 Otsustage, kuhu kohta soovite juhtmeta tagumisi kõlareid kinnitada.
- 2 Kinnitage seinakinniti tüüblite ja kruvide abil kindlalt sein külge.



- 3 Asetage juhtmeta tagumised kõlarid kinnitile. Asetage kõlarid seinakinnitile nii, et seadme põhjas olevad kruviaugud joonduksid seinakinniti kruviaukudega.



- 4 Kinnitage juhtmeta tagumised kõlarid kruvide abil kindlalt seinakinniti külge.



Ohutusnõuded ja ettevaatusabinõud

I Ohutus ja nõuded



TÄHELEPANU: ELEKTRILÖÖGI OHU VÄHENDAMISEKS ÄRGE EEMALDAGE KAANT (KA MITTE TAGUMIST KAANT). EI SISALDA KASUTAJA POOLT HOOLDATAVAID OSI. HOOLDUSEKS PÖÖRDUGE KVALIFITSEERITUD PERSONALI POOLE.



Vilkuv välgunool võrdkülgses kolmnurgas on mõeldud kasutaja teavitamiseks isoleerimata ohtlikust pingest seadmes, mis võib olla piisava tugevusega, et seadet kasutavad isikud võiksid saada elektrilöögi.



Kolmnurga sees olev hüüumärk juhib seadme kasutaja tähelepanu kasutust ja hooldust (remonti) käsitlevate oluliste juhiste olemasolule tootega kaasasolevates dokumentides.

HOIATUS:

- TULEOHUTUSE TAGAMISEKS NING ELEKTRILÖÖGI VÄLTIMISEKS ÄRGE JÄTKE SEADET VIHMA EGA NIISKUSE KÄTTE.
- Ärge paigutage seadet piiratud alale, näiteks raamatariulisse või muusse sarnasesse kohta.

TÄHELEPANU:

- Ärge kasutage koos selle tootega kõrgepingeseadmeid (nt elektrilist kärbsapiitsa). Elektrilöök võib põhjustada toote talitushäireid.
- Seadme peale ei tohi asetada lahtist tuleallikat, nagu põlevad küünlad.
- Ärge blokeerige ühtki ventilatsiooniava. Paigaldage seade vastavalt tootja juhistele. Avad ja pilud korpuses on õhuvahetuse ja toote töökindluse tagamiseks ning seadme ülekuumenemise vältimiseks. Seadme avasid ei tohi kunagi sulgeda seadme asetamisega voodile, diivanile, vaibale või muule sarnasele pinnale. Seadet ei tohi paigutada suletud ruumi, näiteks raamatariulisse, v.a juhul, kui selle jaoks on olemas piisav ventilatsioon või järgitakse tootja juhiseid.
- Seade ei tohi kokku puutuda veega (tilkumine või pritsimine) ning sellele ei tohi asetada vedelikuga täidetud anumaid, näiteks vaase.
- Ohutusteabe tähiseid, sh tootetunnust ja toiteallika nimiandmeid, näete seadme põhjal või muul seadme pinnal asuvalt nimiandmete sildilt.
- Hoolditsege selle eest, et lapsed ei paneks oma käsi või muid esemeid *kõlariavasse.
 - * kõlari ava: Rikkaliku bassiheli ava kõlarikastis. (kest)

ETTEVAATUST toitejuhtme kohta

Toite lahutamiseks on ette nähtud toitepistik. Hädalukorras peab toitepistik olema hõlpsalt ligipääsetav. Kontrollige kasutusjuhendist spetsifikatsioonide lehekülge, et veenduda praegustes nõuetes.

Ärge koormake seinakontakte üle. Ülekoormatud seinakontaktid, lahtised või kahjustatud seinakontaktid, pikendusjuhtmed, kulunud toitejuhtmed või juhtmete kahjustatud või pragunenud isolatsioon on ohtlikud. Kõik eelnevalt nimetatud tingimused võivad põhjustada elektrilöögi või tulekahju. Kontrollige regulaarselt seadme toitejuhtme seisukorda. Kahjustuste ilmnemisel eemaldage juhe vooluvõrgust, peatage seadme kasutamine ja laske juhe volitatud hoolduskeskuses täpselt sama varuosaga asendada.

Kaitske toitejuhet füüsiliste või mehaaniliste kahjustuste eest, nagu keerdumine, paindumine, pitsitamine, ukse vahele jäämine või juhtmele astumine. Pöörake erilist tähelepanu pistikutele, seinakontaktidele ja juhtme seadmest väljumise kohtadele.

Adapterit kasutavate mudelite jaoks

Kasutage ainult seadmega kaasasolevat vahelduvvooluadapterit. Ärge kasutage muu seadme või teise tootja toiteallikat. Sobimatu toitekaabli või -ploki kasutamine võib seadet kahjustada ja muuta garantii kehtetuks.

Akut kasutatavate mudelite puhul

Sellel seadmel on portatiivne patarei või aku.

TÄHELEPANU: Patarei asendamisel sobimatuga tekib tulekahju või plahvatuse oht.

Mudelitele, millel on sisse ehitatud aku

Ärge hoidke ega transportige keskkonnas, kus rõhk on madalam kui 11,6 kPa ja suurem kui 15 000 m.

- Aku asendamine vale tüüpi akuga võib mõjutada ohutust (nt mõnede liitium akude tüüpide puhul);
- Kasutatud aku viskamine tulle või kuuma ahju; või selline mehaaniline purustamine või löikamine võib tuua kaasa plahvatuse.
- Aku jätmine suure kuumusega keskkonda võib viia plahvatuseni või viia süttimisohtlike vedelike või gaaside lekkimiseni.
- Kui aku satub ereakordselt madala õhurõhuga keskkonda, võib see põhjustada plahvatuse või tuleohtliku vedeliku või gaasi lekke.

Sümbolid

~ : Vahelduvvool (AC).

— : Alalisvool (DC).

☐ : See on II klassi varustus.

⏻ : Energiakasutamise ooterežiim.

⏻ : Toide on sisse lülitatud.

⚡ : Ohtlik pinge.

! Toote väärkasutuse vältimine

Toote väärkasutuse vältimiseks tutvuge kindlasti alloleva sisuga.

Ettevaatusabinõud toote paigaldamisel

- Ärge paigaldage toodet ebastabiilsesse või vibreerivasse kohta, näiteks rappuvale riulile või kaldpinnale. Paigaldage toode kindlale ja tasasele pinnale.
 - Vastasel juhul võib toode maha kukkuda või ümber minna ja põhjustada vigastusi.
 - Kui paigaldate toote ebastabiilsel pinnal, ei pruugi toode korralikult toimida.
- Kui paigaldate toote mööbliesemele või riulile, veenduge, et toote alumine esiosa ei ulatuks välja. Alati kasutage mööblit või riulit, mis sobib toote mõõtmetega.
 - Vastasel juhul võib toode kaotada tasakaalu ja maha kukkuda, põhjustades vigastusi või toote kahjustust.
- Paigaldage toode ohutusse kohta. Vastasel juhul võib laps vastu toote serva põrgata ja vigastada saada.
- Korralikuks tööks paigaldage toode eemale elektromagnetilistest häiretest.
- Kui paigaldate toote kohta, mis ei vasta üldistele kasutustingimustele, võib tekkida ootamatu kvaliteediprobleem. Seega võtke enne toote sellisesse kohta paigaldamist ühendust teeninduskeskusega.
- Ärge hoidke toodet kohas, kus temperatuur on liiga kõrge (üle 40 °C) või liiga madal (alla 5 °C) või kohas, kus on liiga palju niiskust.
- Vältige otsese päikesevalguse või kuumuse käes olevaid kohti, nt küttekeha läheduses. Ärge kasutage ega hoidke toote läheduses tuleohtlikke pihusteid ega aineid.
 - Vastasel juhul tekib plahvatus- ja tulekahjuoht.
- Ärge paigaldage toodet kohta, kus on liiga palju niiskust, tolmu või tahma.
 - Vastasel juhul tekib tulekahju- või elektrilöögioht.
- Ärge paigaldage toodet kitsasse kohta, näiteks raamatriiulisse, kus puudub hea ventilatsioon. Ärge katke toodet lauakatte või kardinaga.
 - Vastasel juhul võib toote temperatuur tõusta, põhjustades rikke või tulekahju.
- Ühendage toote toitepistik kergesti ligipääsetavasse pistikupessa.
 - Kui toode süttib või tekib mõni muu probleem, peab olema võimalik toitepistiku kiire eemaldamine.
- Ärge ühendage korraga mitut toodet ühte pistikupessa.
 - Vastasel juhul võib see põhjustada ülekuumenemist, mille tagajärjel võib tekkida tulekahju.

Ettevaatusabinõud toote kasutamisel

- Ärge tõstke ega liigutage toodet, kui see töötab.
 - Vastasel juhul võib see põhjustada rikke.
- Toote teisaldamisel tõmmake välja toitejuhe ja kõik tootega ühendatud juhtmed.
 - Vastasel juhul tekib tulekahju- või elektrilöögioht.
- Lõpetage kohe toote kasutamine, kui märkate suitsu või tunnete kummalist lõhna. Sel juhul lülitage toide kohe välja, eemaldage toitejuhe vooluvõrgust ja võtke ühendust teenindusega.
 - Toote kasutamine sellises olukorras võib põhjustada tulekahju või elektrilöögi.
- Ärge sisestage tootesse metallesemeid, nagu mündid ja juuksenõelad, ega tuleohtlikke esemeid, nagu paber ja tikud. Veenduge, et selgitaksite ka lastele, et nad seda ei teeks.
 - Vastasel juhul võib see põhjustada rikke.
- Kui tootesse on sattunud võõrkeha, eemaldage toitejuhe ja võtke ühendust teenindusega.
- Ärge asetage toote peale raskeid esemeid.
 - Vastasel juhul võib see ümber minna või maha kukkuda, põhjustades vigastusi.
- Veenduge, et laps ei ripuks toote küljes ega roniks selle peale.
 - Vastasel juhul võib toode ümber minna või maha kukkuda, põhjustades vigastusi. Veenduge, et selgitaksite ka lastele, et nad seda ei teeks.
- Äikese ajal eemaldage toitejuhe.
 - Vastasel juhul võib see põhjustada tulekahju.
- Ärge asetage toote peale vedelikuga anumaid, nagu vaas, pott, kosmeetika või ravim.
 - Vastasel juhul võib see põhjustada tulekahju, elektrilöögi või kukkumise tõttu vigastusi jms.
- Veenduge, et ühendate toitepistikut korralikult. Ärge kasutage muud pinget kui tootel näidatud nimipinget.
 - Ebakindl ühendus võib põhjustada tulekahju.
- Kui toitejuhe on pistikupessa ühendatud ärge sisestage elektrijuhte, näiteks söögipulki, toote teisel küljel olevasse soonde. Ärge puudutage toitepistikut kohe pärast selle pistikupesast eemaldamist.
 - Vastasel juhul võib see põhjustada elektrilöögi.
- Hoidke toitepistikust kinni kuivade kätega
 - Vastasel juhul võib see põhjustada elektrilöögi.
- Ärge liigutage ega lükake toodet, hoides kinni juhtmest, näiteks toitejuhtmest.
 - Juhe võib kahjustuda ja põhjustada rikke, tulekahju või elektrilöögi.
- Tootega ühendatud juhtme eemaldamisel veenduge, et hoiaksite kinni selle otsas olevast pistikust. Ärge hoidke kinni juhtmest.
 - Vastasel juhul võib see põhjustada vigastusi või toode võib maha kukkuda ja kahjustuda.
- Ärge hoidke toodet kuumuse käes, nt küttekeha läheduses.
 - Vastasel juhul võib see põhjustada tulekahju või rikke.
- Ärge võtke toodet lahti, parandage ega muutke.
 - Vastasel juhul võib see põhjustada rikke, mille tulemuseks on tulekahju, elektrilöök või vigastus.
- Hoidke plastkilet väikelastele kättesaamatus kohas.
 - Vastasel juhul esineb väikelaste lämbumisoht.
- Ärge pillake tootele ühtegi eset ega laske sel kokku puutuda löökidega. Hoidke toode eemal tugeva vibratsiooni või magnetitega kohtadest.
- Ärge toitejuhet kahjustage, muutke, painutage, keerake ega kuumutage.
 - Vastasel juhul võib see toitejuhet kahjustada, põhjustades tulekahju või elektrilöögi.

- Kui te toodet pikemat aega ei kasuta, näiteks kui olete kodust eemal, eemaldage toitejuhe vooluvõrgust.
 - Tolm võib põhjustada kogunedes kuumust, mille tulemuseks võib olla elektrilöök või tulekahju lühise tõttu.
- Ärge visake kasutatud patareisid ära koos olmejäätmetega. Kõrvaldage need eraldi.
 - Vastasel juhul tekib plahvatus- ja tulekahjuoht.
- Ärge kasutage selle toote läheduses kõrgepingeseadmeid (nt elektrilist kärbsepsiitsa).
 - Elektrilöök võib põhjustada toote talitushäireid.
- Ärge puudutage toitepistikut kohe pärast selle pistikupesast eemaldamist.
 - Vastasel juhul võib see põhjustada elektrilöögi.
- Ühendage toitejuhe maandatud pistikupesa või pikendusjuhtmega. (See ei kehti maandatud toodete kohta.)
 - Vastasel juhul võib lühise tõttu tekkida rikke- või elektrilöögioht.
- Ventilatsioonivahuga toote puhul võib toote pikaajaline sisselülitatuna hoidmine põhjustada õhutusava kuumenemise. Ärge puudutage õhutusava, kui see on kuum. Kuumus ei ole toote rike ega põhjusta talitlushäireid. Seega võite toodet muretult edasi kasutada.
- Ärge kahjustage toitejuhet, vahelduvvooluadapterit ega pistikut. Ärge asetage raskeid esemeid toitejuhtme ega vahelduvvooluadapteri peale.
 - Vastasel juhul tekib tulekahju- või elektrilöögioht.
- Kui toitepistiku kontaktidel, vahelduvvooluadapteril või pistikupesal on tolmu, mustust vms, pühkige see täielikult puhtaks.
 - Vastasel juhul võib see põhjustada tulekahju.
- Toitejuhtme või vahelduvvooluadapteriga toote puhul kasutage ainult LG Electronicsi originaaltoitejuhtmeid ja vahelduvvooluadaptereid.
 - Vastasel juhul tekib tulekahju- või elektrilöögioht.
- Kui kasutate kõrvaklappe või nuppkulareid, ärge lülitage heli liiga valjult sisse ega kasutage neid pikka aega. [See kehtib ainult mudelite kohta, mis toetavad nuppkulareid ja kõrvaklappe]
 - Vastasel juhul võib see teie kuulmisvõimele halvasti mõjuda.
- Selle toote tarkvara saab uuendada. Ärge lülitage tarkvara värskendamise ajal toote toidet välja. Kui värskendamine on lõppenud, lülitub toode automaatselt välja.
 - Kui lülitate toote toite tarkvara värskendamise ajal välja, võib see põhjustada toote talitlushäireid.

Järgnev kehtib ainult kaugjuhtimispludiga mudelite kohta

- Ärge laske lastel kaugjuhtimispulti kasutada. Hoidke kaugjuhtimispulti väikelaste käeulatuses eemal.
- Ärge laske lastel kaugjuhtimispulti suhu pista. Veenduge, et lapsed ei neelaks alla kaugjuhtimispuldi katet ega patareid. Kui laps on selle alla neelanud, pöörduge viivitamatult arsti poole.
- Olge ettevaatlik, sest lapsed võivad astuda kaugjuhtimispuldi kaanele ja end vigastada.
- Kaugjuhtimispuldi sujuvaks tööks eemaldage toote ja kaugjuhtimispuldi vahel olevad takistused.

Järgnev kehtib ainult optilisi plaate kasutavate mudelite kohta

- Ärge sisestage kätt kettaseadmesse ega tõmmake seda jõuga välja.
- Veenduge, et lapsed ei paneks käsi kettaseadmesse.

Järgnev kehtib ainult mudelite kohta, mis suudavad videot vaadata

- Hoiduge 3D-video vaatamisest, kui te ei ole piisavalt maganud või olete tarvitanud alkoholi.
 - Mõned 3D-videod võivad inimesi üllatada või erutada.
- Kui video vaatamise ajal ilmneb mõni järgmistest sümptomitest, lõpetage kohe selle vaatamine ja puhake.
 - Kui mõni sümptomitest püsib, pöörduge arsti poole. Vertiigo, kipitustunne silmades või näos, mitteteadlik liikumine, spasm, teadvuse hägustumine, segasus, orientatsiooni kadu ja iiveldus.
- Kui vaatate videos või mängus teatud pilti või teatud mustri ja vilkuvate tuledega videot, võite kogeda selliseid sümptomeid nagu krampid. Kui teil või mõnel teie sugulasel on esinenud epilepsiat või krampe, pidage enne jälgimist nõu arstiga.
- Kui vaatate 3D-videot, eemaldage ümbritsevast objektid, mis on kas õrnad või võivad põhjustada vigastusi.
 - Kui peate 3D-videot ekslikult tõeliseks või liigutate oma keha üllatusega, võite vigastada ennast ja läheduses viibivaid isikuid või kahjustada läheduses olevaid esemed.

Ettevaatusabinõud toote puhastamiseks





- Ärge pihustage vett selle puhastamise ajal otse tootele.
 - Vastasel juhul tekib tulekahju- või elektrilöögioht.
- Toote puhastamisel tõmmake kõigepealt välja toitejuhe ja pühkige toote pinda kergelt kuiva lapiga. Ärge kasutage toote puhastamisel kemikaale ega puhastusvahendeid. Need võivad kahjustada toote pinda või eemaldada tootelt värvi (benseen, alkohol jne).


Enne toote veast teatamist

Tõrkeotsing

Kui toote kasutamisel ilmnevad järgmised probleemid, kontrollige palun mitu korda, kuna tegemist ei pruugi olla riketega.

Üldised vead

Probleem	Lahendus
Seade ei tööta korralikult	<ul style="list-style-type: none">Eemaldage toitejuhtmed ja kõik välised seadmed, näiteks teler, bassikõlar või võimendi. Seejärel ühendage need uuesti.Pärast seadme lähtestamist ühendage nutitelefon ja WiFi uuesti. (→ Vt "Ühendamine tootega LG ThinQ rakendus rakenduse kaudu" lk 16.) (Pange tähele, et varasemad seadme sätted võivad kaduma minna.)
Toide ei lülitu sisse	<ul style="list-style-type: none">Kas toitejuhe on korralikult pistikupessa pandud?<ul style="list-style-type: none">Ühendage toitejuhe korralikult seinakontakti.
Heli ei kostu	<ul style="list-style-type: none">Kas helitugevus on seatud miinimumile?<ul style="list-style-type: none">Helitugevuse lisamiseks vajutage kaugjuhtimispuldi nupule Helitugevus  .Kui kasutate välist seadet (nt digiboks, kaasaskantav seade või Bluetooth-sead), reguleerige välise seadme helitugevust.Kas vaigistusfunktsioon on aktiivne?<ul style="list-style-type: none">Kui kõik LED-tuled vilguvad oranžilt, on vaigistusfunktsioon sisse lülitatud. Vaigistusfunktsiooni väljalülitamiseks vajutage nuppu Vaigista .Kas valitud toote funktsioon on valitud vastavalt ühendatud välisseadmele?<ul style="list-style-type: none">Vajutage nupule Funktsioon , et kontrollida, kas valisite õige funktsiooni.
Bassikõlaritest ei kostu heli	<ul style="list-style-type: none">Kas seade on korralikult juhtmeta bassikõlariga ühendatud?<ul style="list-style-type: none">Kui juhtmeta bassikõlaril olev LED-tuli vilgub roheliselt või süttib punaselt, ei ole bassikõlar ühendatud. Kui ühendus on loodud, süttib roheline tuli. Ühendage seade uuesti juhtmeta bassikõlariga. (→ Vt "Toote ühendamine" lk 6.)
Kaugjuhtimispult ei tööta korralikult	<ul style="list-style-type: none">Kaugjuhtimispuldi kasutamisel suunake see seadme esikülje suunas.Kasutage kaugjuhtimispuldi seadmest 7 m raadiuses.Vajadusel vahetage patareid uute vastu.
Funktsioon Auto Power ei tööta	<ul style="list-style-type: none">Kontrollige ühendust väliste seadmetega (nt digiboks, kaasaskantav seade, Bluetooth-seade).
LG Sound Sync ei tööta	<ul style="list-style-type: none">Kontrollige, kas teie teler toetab LG Sound Sync funktsiooni.Kontrollige, kas teler on seadmega optilise kaabli abil korralikult ühendatud.<ul style="list-style-type: none">Vajutage teleri kaugjuhtimispuldil nupule Sätted kontrollimaks, kas funktsioon on lülitatud asendisse [LG Sound Sync].

Seadme helitase on madal	<ul style="list-style-type: none">• Kontrollige järgmist ja muutke vastavalt sätteid.<ul style="list-style-type: none">- Käivitage rakendus LG ThinQ, puudutage esimesel ekraanil nuppu [Heli sätted] ja muutke menüüs [Heliväljund] funktsioon [DRC] olekuks [Väljas].- Kui seade on teleriga ühendatud, vajutage teleri kaugjuhtimispuldil nupule Sätted, valige [Kõlari] menüü ja muutke [Digitaalne heliväljund] säte valikult [PCM] valikule [AUTO] või [BITVOOG].- Kui toode on ühendatud taasesitusseadmega (nt DVD-mängija või Blu-ray-mängijaga), minge ühendatud seadme Sätete menüüsse. Muutke Digitaalse heliväljundi [Digitaalne heliväljund] säte valikult [PCM] valikule Esmane tagatis [ESMANE PASS-LÄBI] või Bitivoog [BITVOOG]. Lülitage ühendatud seadme [DRC] valiku Väljas [OFF] peale.- Kui seadme Öine Aeg funktsioon on sisse lülitatud, lülitage see välja, vajutades nupule Sätted  Vasak/Parem ja seejärel Üles/Alla.
Seade ei tunne USB-mäluseadet ära	<ul style="list-style-type: none">• Seade ei pruugi toetada USB-mäluseadme failivormingut. Vormindage USB-mäluseade ja ühendage see uuesti. Vormindamisel vaadake seadme toetatud USB-mäluseadme vorminguid ja valige sobiv failivorming. (→ Vt "USB-mäluseadmega ühendamine" lk 45.)
Bluetooth-seadet ei saa siduda	<ul style="list-style-type: none">• Vajutage Bluetooth-seadme nupule ja kontrollige, kas Bluetooth funktsioon on lubatud. Kui Bluetooth on lubatud, lülitage see välja ja sisse. Seejärel proovige uuesti.• Eemaldage toote ja Bluetooth-seadme vahel kõik takistused.• Bluetooth sidumine (ühendus) ei pruugi sõltuvalt Bluetooth-seadme tüübist või ümbritsevast keskkonnast korralikult töötada.


Võrguühenduse vead

Probleem	Lahendus
Seadet ei saa LG ThinQ rakendusega ühendada.	<ul style="list-style-type: none">• Kui ühendust segavad muud raadiolained (nt mikrolaineahjud ja meditsiinivarustus), ei pruugi see olla sujuv. Paigaldage seade muust kodutehnikas 1 m kaugusele.• Lülitage juhtmeta ruuter välja ja seejärel uuesti sisse.• Kontrollige, kas nutitelefoni WiFi-funktsioon on sisse lülitatud. Wifi-ühenduste olekut saate kontrollida oma nutitelefoni sätetest.• Kontrollige, kas seade ja nutitelefoni on samas WiFi-võrgus.

Seade ei ole samasse WiFi-võrku ühendatud

- Kas te lülitasite juhtmeta ruuteri välja ja seejärel uuesti sisse?
 - Lülitage seade välja ja seejärel uuesti sisse.
 - Kas paigaldasite uue juhtmeta ruuteri?
 - Teil tuleb seadme võrguseaded uuesti konfigurereida. (→ Vt "Ühendamine tootega LG ThinQ rakendus rakenduse kaudu" lk 16.)
 - Kas muutsite traadita ruuteri sätteid?
 - Kui ruuteri parool sisaldab mõningaid erimärke (nt ` ' „ + / \ ; : - _ ^ & () < >) või emotikone, ei pruugi ribakõlar olla ühendatud. Parool tuleks määrata ingliskeelsete tähtede ja numbrite kombinatsiooni abil.
 - Traadita ruuteri turvatüübiks on soovitatav määrata WPA2.
 - Ühendage ruuter lahti ja taasühendage see 10 sekundi pärast. Seejärel proovige pärast võrgu taastamist uuesti ühendust luua.
 - Traadita ühenduse kanali muutmine ruuteris võib aidata vähendada traadita ühenduse häireid. (Siin saate muuta kõige tavalisemate ruuterite traadita kanalit. Täpse teabe leiate oma ruuteri kasutusjuhendist.)
 - ① Sisestage oma nutitelefon, arvuti või MAC-i IP-aadress või kasutage ruuteri seadistuslehele sisselogimiseks häälestusviisardi CD-d. Seda saab teha ainult siis, kui ruuter on võrku ühendatud WiFi- või Etherneti-kaabli kaudu.
 - ② Otsige üles traadita ühenduse seadete leht ja muutke oma 2,4 GHz / 5 GHz võrgu traadita kanalit. Kui kanal „Automaatne“ on lubatud, keelake see ja seadistage konkreetne kanal.
 - Kui ruuteri kanal on 2,4 GHz, 6 kanalit / 11 kanalit
 - Kui ruuteri kanal on 5 GHz, 48 kanalit / 149 kanalit
 - ③ Salvestage seaded ja taaskäivitage traadita ruuter.
 - Eemaldage ruuteri toitekaabel, oodake 5 sekundit ja ühendage toitekaabel uuesti. Kui ruuter on täielikult sisse lülitatud, proovige see uuesti ühendada.
-

Rakenduse vead

Probleem	Lahendus
Rakendus ei tööta korralikult	<ul style="list-style-type: none">• Kas rakenduse kasutamisel tekkis viga?<ul style="list-style-type: none">- Kontrollige, kas seadme toide on sisse lülitatud.- Kontrollige, kas käivitada soovivat rakendust toetab teie telefoni operatsioonisüsteemi. Toetatud operatsioonisüsteemide kontrollimiseks külastage rakenduse tootja veebilehte.- Kontrollige, kas teil on rakenduse uusim versioon. Leidke rakendus üles Google Play-ist või App Store-ist ja kontrollige, kas rakenduse kõrval on nupp Uuenda. Kui teil ei ole uusimat versiooni, vajutage nupule Uuenda.• Kui viga pole veel lahendatud, proovige luua ühendus mõne teise nutitelefoni, kuhu on installitud rakendus LG ThinQ.
Google Cast ei tööta korralikult	<ul style="list-style-type: none">• Kui Google Cast ei tööta korralikult pärast helibaari paigaldamist, saate selle lahendada rakendus LG ThinQ.<ol style="list-style-type: none">① Veenduge, et teie nutitelefoni on ühendatud samasse Wi-Fi-võrku kui teler.② Installige ja käivitage rakendus LG ThinQ.③ Pärast rakendus LG ThinQ käivitamist järgige alljärgnevat samme, et aktiveerida Google Cast funktsioon.<ul style="list-style-type: none">- Sisestage Sätted  avaekraani paremas ülasaosas → Sisestage 'Google Casti sätted' → Sisestage 'Aktiveeri' → Vajutage nupule 'Nõustuge'.
Alexa sisselogimine ei tööta korralikult	<ul style="list-style-type: none">• Kas saate rakendus LG ThinQ Amazon Alexa sisselogimise valimisel veateate?<ul style="list-style-type: none">- Kontrollige, kas olete pärast Google Playst või App Store'ist allalaadimist rakenduse LG Soundbar AlexaLoginManager installinud.- Kontrollige, kas teie mobiiltelefoni internet töötab korralikult.- Kontrollige, kas olete sisestanud Amazon Alexa jaoks kehtiva konto ja parooli.★ Pange tähele, et see funktsioon võib olla piiratud sõltuvalt teenuse Amazon tugipoliitikast konkreetses riikides.


Probleemid traadita ühendusega

Probleem	Lahendus
Ilmnevad raadiohäired	<ul style="list-style-type: none">• Paigaldage seade ja juhtmeta bassikõlar teineteisele võimalikult lähedale• Ärge paigutage seadet metallmööblile.• Traadita side ei pruugi nõrkades signaaliipiirkondades korralikult töötada.
Vea põhjustab Bluetooth-i ühendus või see tekitab müra	<ul style="list-style-type: none">• Kas kuulete Bluetooth-i kasutades müra või tekib tõrge?<ul style="list-style-type: none">- Ärge laske ühelgi kehaosal Bluetooth-seadme või tootega kontakti sattuda.- Ärge paigaldage Bluetooth-seadet seinale või eraldatud kohta.- Eemaldage toote ja Bluetooth-seadme vahel kõik takistused.- Paigaldage Bluetooth-seade toote lähedusse.• Kui Bluetooth-seade asub tootest liiga kaugel, võib Bluetooth olla lahti ühendatud või võivad ilmnedä tõrked.<ul style="list-style-type: none">- Paigaldage Bluetooth-seade 1 m kaugusele seadmetest, mis kasutavad tootega sama sagedust (nt juhtmeta ruuterid, meditsiinivarustus ja mikrolaineahjud).

Demorežiimi väljalülitamine

Probleem	Lahendus
Kaugjuhtimispult ei tööta korralikult	<ul style="list-style-type: none">• Kas funktsioonid ei muutu, isegi kui vajutate nuppu Funktsioon (☰) mitu korda?• Kas näete korduvalt ainult valgeid, punaseid ja rohelist LED-tulesid?<ul style="list-style-type: none">- Demorežiim võib olla seadmes sisse lülitatud. Eemaldage toitekaabel ja ühendage see uuesti.- Kui kaugjuhtimispult ikka ei tööta, vajutage ja hoidke ribakõlari Funktsiooni-nuppu (☰) umbes 5 sekundit all. Kui seade töötab tavapäraselt, tähendab see, et demorežiim on välja lülitatud.

Tehnilised andmed

Üldteave	
Voolunõuded	Vaadake nimiandmete silti.
Võimsustarve	Vaadake nimiandmete silti. Võrguühendusega ooterežiim: 2,0 W Ooterežiim: 0,5 W
Mõõtmed (L x K x S)	Umbes 1250,0 mm x 63,0 mm x 135,0 mm (koos jalusega)
Töötemperatuurivahemik	5 °C - 40 °C
Töötamise niiskuse vahemik	5 % - 80 % RH
Pordi toide (USB)	5 V  500 mA
Saadaolevad digitaalsisendi heli diskreetimissagedused	32 kHz, 44,1 kHz, 48 kHz, 88,2 kHz, 96 kHz, 176,4 kHz, 192 kHz
Saadaolevad digitaalsisendi helivormingud	Dolby Digital, Dobby Digital Plus, Dolby TrueHD, Dolby Atmos, DTS Digital Surround, DTS-HD HRA, DTS-HD MA, DTS:X, PCM

Sisend/Väljund	
OPTICAL IN	3,0 V (p-p), (optiline audioühenduse pesa) × 1
HDMI™ IN	19-pin (Tüüp A, HDMI™ ühenduspesa) × 1
HDMI™ ► TV (eARC / ARC)	19-pin (Tüüp A, HDMI™ ühenduspesa) × 1 4K eraldusvõimet toetatakse 4K allikate puhul, mida kasutatakse HDCP 2.3-ga (toetatud 4K@120 Hz (YCbCr 4:2:0)).

Võimendi (RMS väljund)	
Kokku	810 W RMS
Esikülg	(35 W + 35 W) RMS×2 (Näivtakistus: 6 Ω, THD 10 %)
Middelpunt	35 W RMS (Näivtakistus: 6 Ω, THD 10 %)
Ruumiline heli (Külgmine)	35 W RMS×2 (Näivtakistus: 6 Ω, THD 10 %)
Ülemine (Peakohal)	35 W RMS×2 (Näivtakistus: 6 Ω, THD 10 %)
Ülemine keskmine (Peakohal)	35 W RMS (Näivtakistus: 6 Ω, THD 10 %)
Tagumine	40 W RMS×2 (Näivtakistus: 4 Ω, THD 10 %)
Tagumine ruumiline heli (Külgmine)	40 W RMS×2 (Näivtakistus: 4 Ω, THD 10 %)
Taga üleväl	40 W RMS×2 (Näivtakistus: 4 Ω, THD 10 %)
Bassikõlar	220 W RMS (Näivtakistus: 3 Ω, THD 10 %)

Juhtmeta bassikõlar	
Voolutarve	Vaadake juhtmevaba bassikõlari põhisilti.
Energiatarve	Vaadake juhtmevaba bassikõlari põhisilti.
Tüüp	1 ühesuunaline kõlar
Näivtakistus	3 Ω
Nimivõimsus	220 W RMS
Maksimaalne võimsus	440 W RMS
Mõõtmed (L x K x S)	Ligikaudu 201,7 mm x 407,0 mm x 403,0 mm (koos jalusega)

Süsteem	
Traadita kohtvõrk (interneti antenn)	802.11a/b/g/n WiFi võrguga ühilduv

Tagumised juhtmeta kõlarid (Iga)	
Voolutarve	Juhinduge tagmiste juhtmeta kõlarite andmeplaadist.
Energiatarve	Juhinduge tagmiste juhtmeta kõlarite andmeplaadist.
Tüüp	<ul style="list-style-type: none"> • Tagumised kõlarid: 1 ühesuunaline kõlar • Tagumine ruumilise heli (Külgmine) kõlar: 1 ühesuunaline kõlar • Tagumised ülemised kõlarid: 1 ühesuunaline kõlar
Näivtakistus	<ul style="list-style-type: none"> • Tagumised kõlarid: 4 Ω • Tagumine ruumilise heli (Külgmine) kõlar: 4 Ω • Tagumised ülemised kõlarid: 4 Ω
Nimisisendvõimsus	<ul style="list-style-type: none"> • Tagumised kõlarid: 40 W RMS • Tagumine ruumilise heli (Külgmine) kõlar: 40 W RMS • Tagumised ülemised kõlarid: 40 W RMS
Maksimaalne sisendvõimsus	<ul style="list-style-type: none"> • Tagumised kõlarid: 80 W RMS • Tagumine ruumilise heli (Külgmine) kõlar: 80 W RMS • Tagumised ülemised kõlarid: 80 W RMS
Mõõtmed (L x K x S)	Ligikaudu 159,0 mm x 223,0 mm x 142,0 mm

- Kujundust ja tehnilisi andmeid võidakse ette teatamata muuta.

Registreeritud kaubamärgid ja sertifikaadid

Kõik kaubamärgid ja kaubanimetused kuuluvad nende omanikele.



Dolby, Dolby Vision, Dolby Atmos ja kahe D-ga sümbol on ettevõtte Dolby Laboratories Licensing Corporation kaubamärgid. Toodetud Dolby Laboratories litsentsi alusel. Konfidentsiaalsed avaldamata teosed. Autoriõigus © 2012–2021 Dolby Laboratories. Kõik õigused on kaitstud.



Bluetooth® sõnamärk ja logod on **Bluetooth** SIG, Inc. registreeritud kaubamärgid ja LG Electronics kasutab neid litsentsi alusel.

Kõik muud kaubamärgid ja ärinimed kuuluvad nende vastavatele omanikele.



Terminid HDMI, HDMI High-Definition Multimedia Interface, HDMI Trade Dress ja HDMI logod on HDMI Licensing Administrator, Inc. kaubamärgid või registreeritud kaubamärgid.



DTS-i patentidega tutvumiseks minge veebilehele <http://patents.dts.com>. Valmistatud DTS, Inc. või DTS Licensing Limitedi litsentsi alusel. DTS, DTS:X ja DTS:X logo on registreeritud kaubamärk või DTS, Inc.-i kaubamärk Ameerika Ühendriikides ja teistes riikides. © 2023 DTS, Inc. KÕIK ÕIGUSED KAITSTUD.

| Võrguteenuste kohta käiv teave, mida peate teadma

Kogu teavet, andmeid, dokumente, kirjavahetust, allalaaditavad faile, tekste, pilte, fotosid, graafikat, videoid, veebiülekandeid, väljaandeid, tööriistasid, ressursse, tarkvara, koode, programme, applette, vidinaid, rakendusid, tooteid ja muud sisu („Sisu“) ning kolmanda osapoolte poolt kättesaadavaks tehtud teenuseid ning pakumisi („Teenused“) pakutakse ainuüksi neid tootnud teenusepakkujate vastutusel.

Kogu sellise Sisu või Teenuste peatamine, eemaldamine või seiskamine ei ole piiratud ning LG Electronics-i toodete kaudu pakutavat teenusepakkujate Sisu ja Teenuste kasutamist ning neile juurdepääsu saab muuta igal ajal ilma ette teatamata.

Kui teil on Sisu ja Teenustega seoses mis tahes nõudmisi või probleeme, saate kõige ajakohasema teabe saamiseks tutvuda teenusepakkuja veebilehega. LG Electronics ei vastuta Sisu ja Teenustega seotud tarbijateenuste eest ega võta endale mis tahes kohustusi. Kõik Sisu ja Teenustega seotud küsimused või nõuded peaksid vastavad sisu- ja teenusepakkujad otse rahuldama.

On selge, et LG Electronics ei vastuta Sisu ega Teenuste ega iga Sisu ja Teenuse mis tahes muutmise, eemaldamise ega peatamise eest, samuti ei tõenda ega garanteeri sellise Sisu või Teenuste kasutamist ega neile juurdepääsu.

| Teave avatud lähtekoodiga tarkvara märkuse kohta

Selles tootes olevate GPL, LGPL, MPL ja muude lähtekoodi avaldamise kohustusega vabatarkvaralitsentside alusel lähtekoodi saamiseks ning ligipääsuks kõigile viidatud litsentsitingimustele, autoriõiguste teadetele ja muudele asjakohastele dokumentidele külastage palun veebisaiti <https://opensource.lge.com>.

LG Electronics pakub teile avatud lähtekoodi CD-plaadil hinnaga, mis katab selle levitamise seotud kulud, nagu andmekandja kulud, tarnimise ja käsitlemise kulud, ning mille saate tellida, saates e-kirja aadressile opensource@lge.com.

See pakumine kehtib kõigile, kellele see teave edastati, kolm aastat pärast selle toote viimast tarnimist.

| Seadme käsitlemine

Seadme saatmine

Palun säilitage algne transpordikast ja pakkematerjalid. Kui peate seadet transportima, pakendage see maksimaalse kaitse tagamiseks tehase originaalpakendisse.

Välispindade puhtana hoidmine

- Ärge kasutage seadme läheduses lenduvaid aineid.
- Liiga tugevasti pühkides võite seadme pinda kahjustada.
- Vältige kummist või plastist toodete pikaajalist kokkupuudet seadmega.

Seadme puhastamine

Kasutage seadme puhastamiseks pehmet kuiva lappi. Kui pinnad on eriti määrdunud, kasutage pehmet lappi, mida on kergelt nõrga pesuvahendi-lahusega niisutatud. Ärge kasutage tugevaid lahusteid (nt alkohol, bensiin või lahjendi), sest need võivad seadme pinda kahjustada.

