



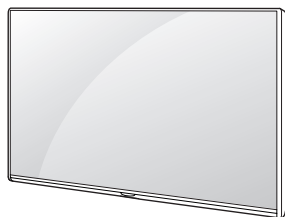
LED TV

UF69**

UF77**



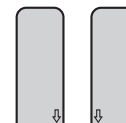
www.lg.com



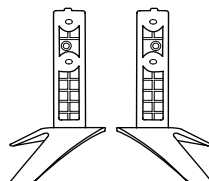
AA



UF69**
43/49UF77**



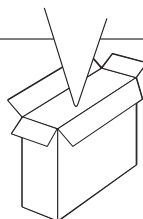
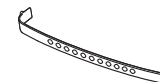
79UF77**



a X 4
(M4 X L14)
UF69**
43/49UF77**



b X 4
(M4 X L16)
79UF77**



P/No: MFL68901424 (1505-REV03)
Printed in Korea



English

- Read **Safety and Reference**.
- For the power supply and power consumption, refer to the label attached to the product.

Français

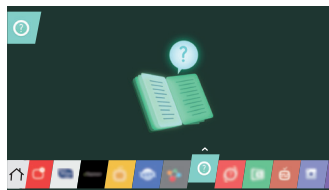
- Lire le document **Sécurité et référence**.
- Reportez-vous à l'étiquette apposée sur le téléviseur pour connaître l'alimentation et la consommation électriques.

Português

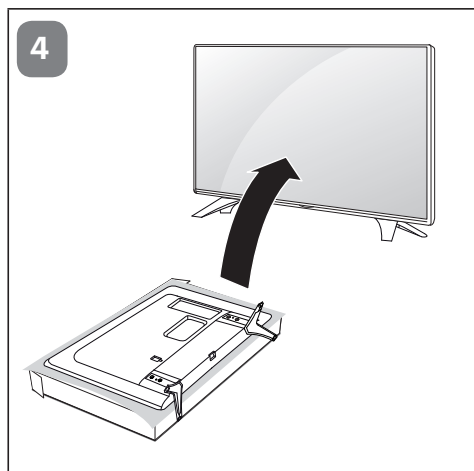
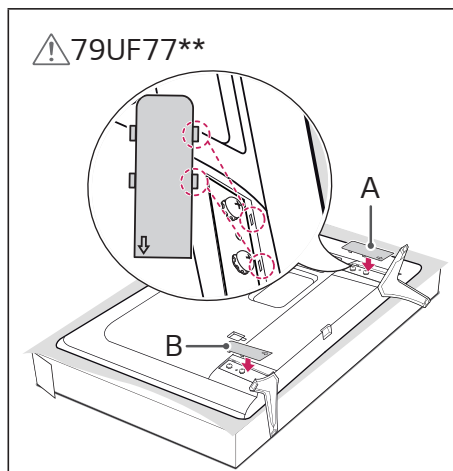
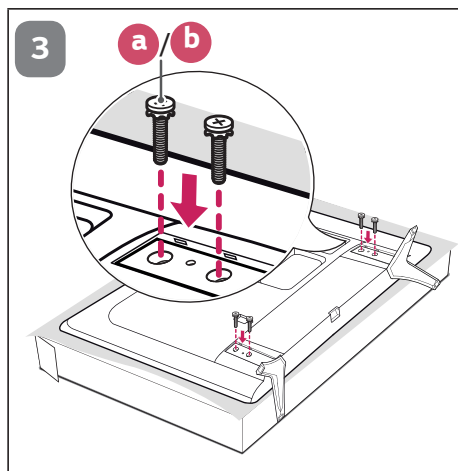
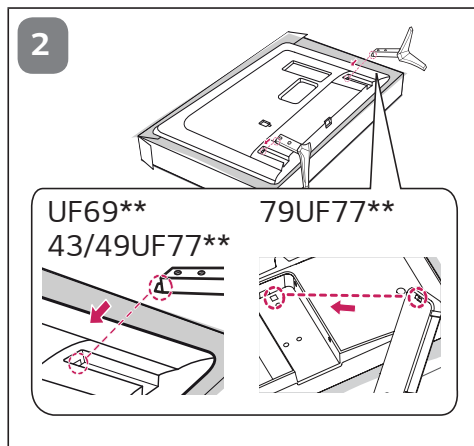
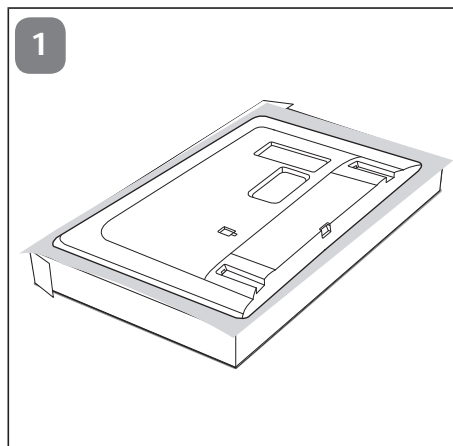
- Consulte o manual **Segurança e referência**.
- No que respeita à fonte de alimentação e ao consumo de energia, consulte a etiqueta mostrada no produto.

العربية

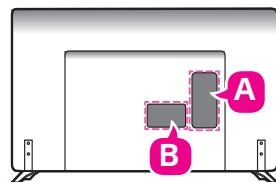
- قراءة الأمان والمرجع.
- لمعرفة المزيد حول مصدر الإمداد بالطاقة المطلوب ومعايير استهلاك الطاقة، راجع الملصق الموجود على المنتج.



1

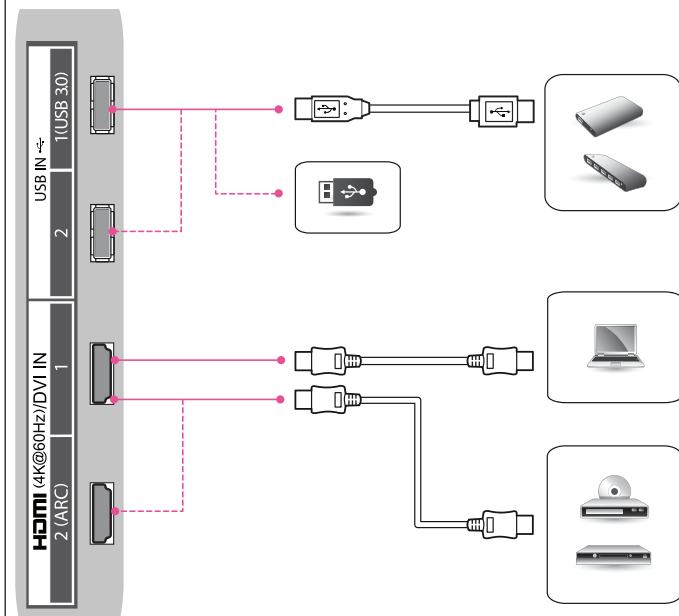


2



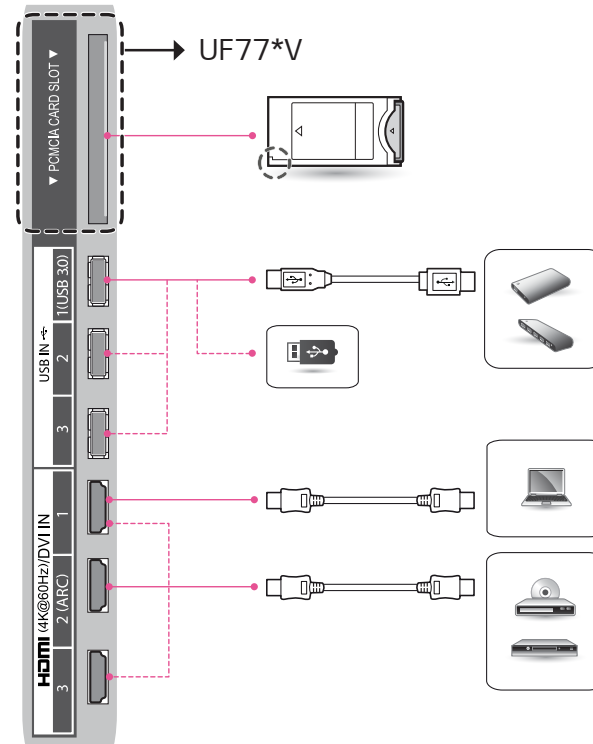
A

UF69**



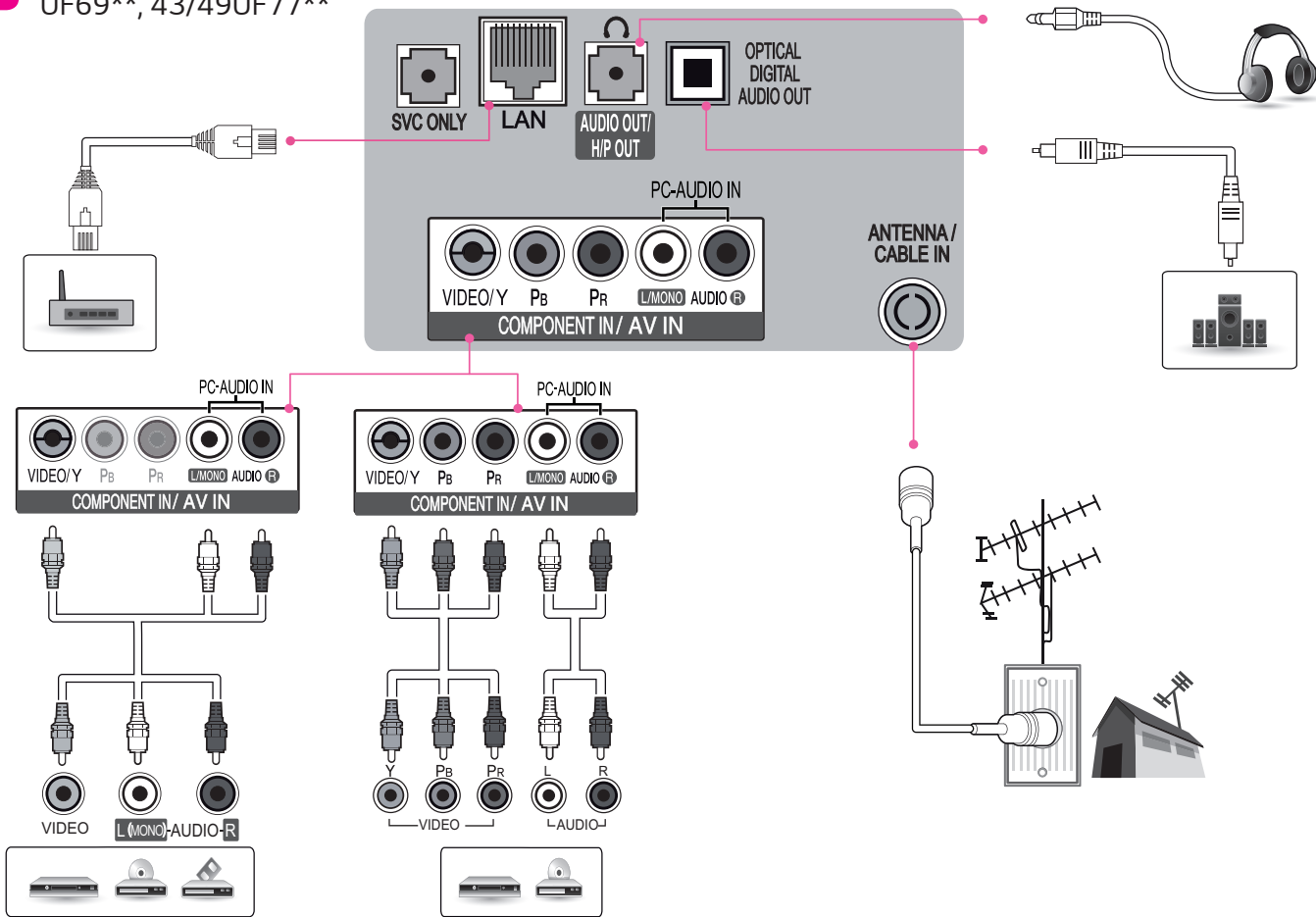
A

UF77**



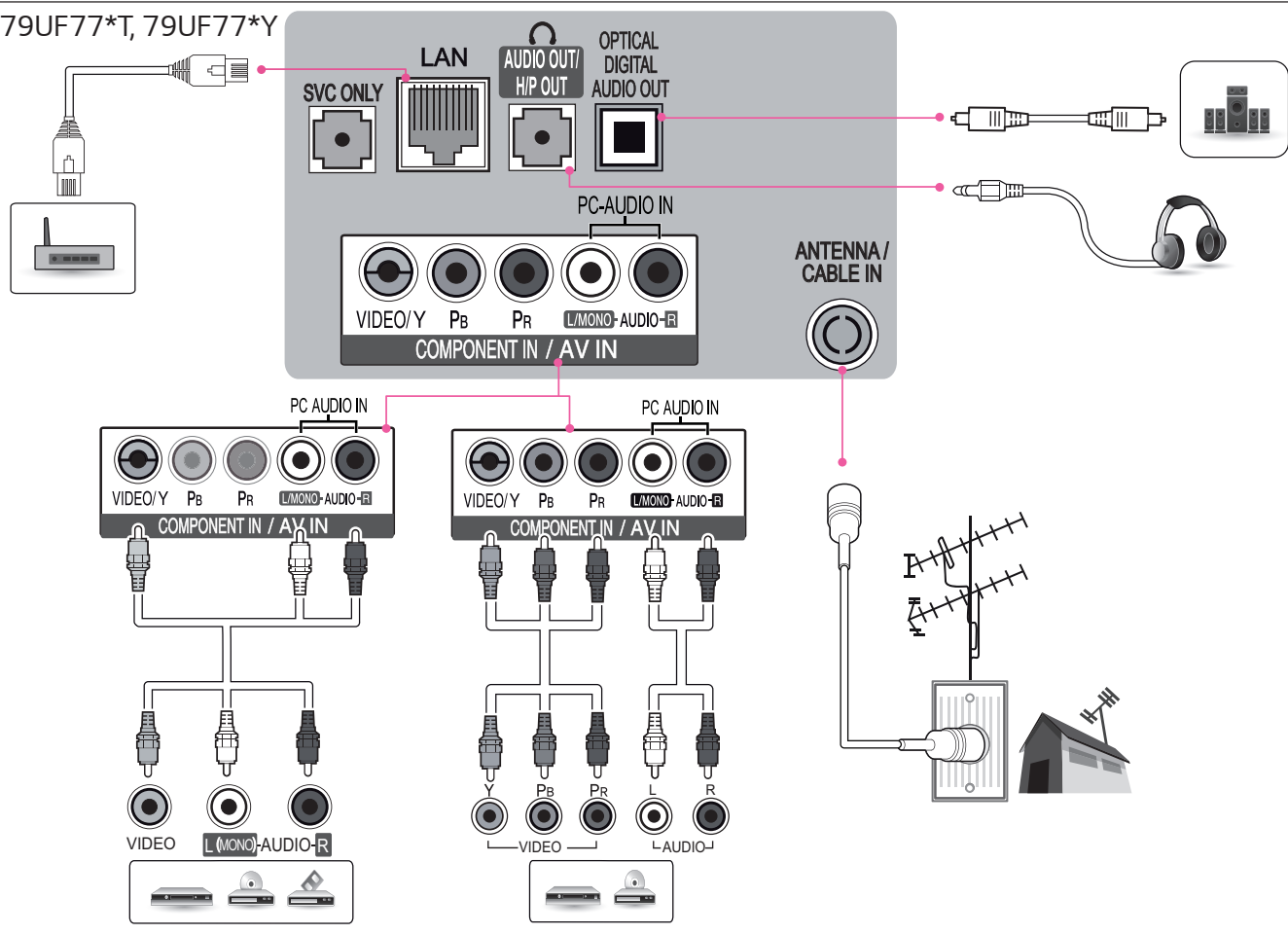
B

UF69**, 43/49UF77**



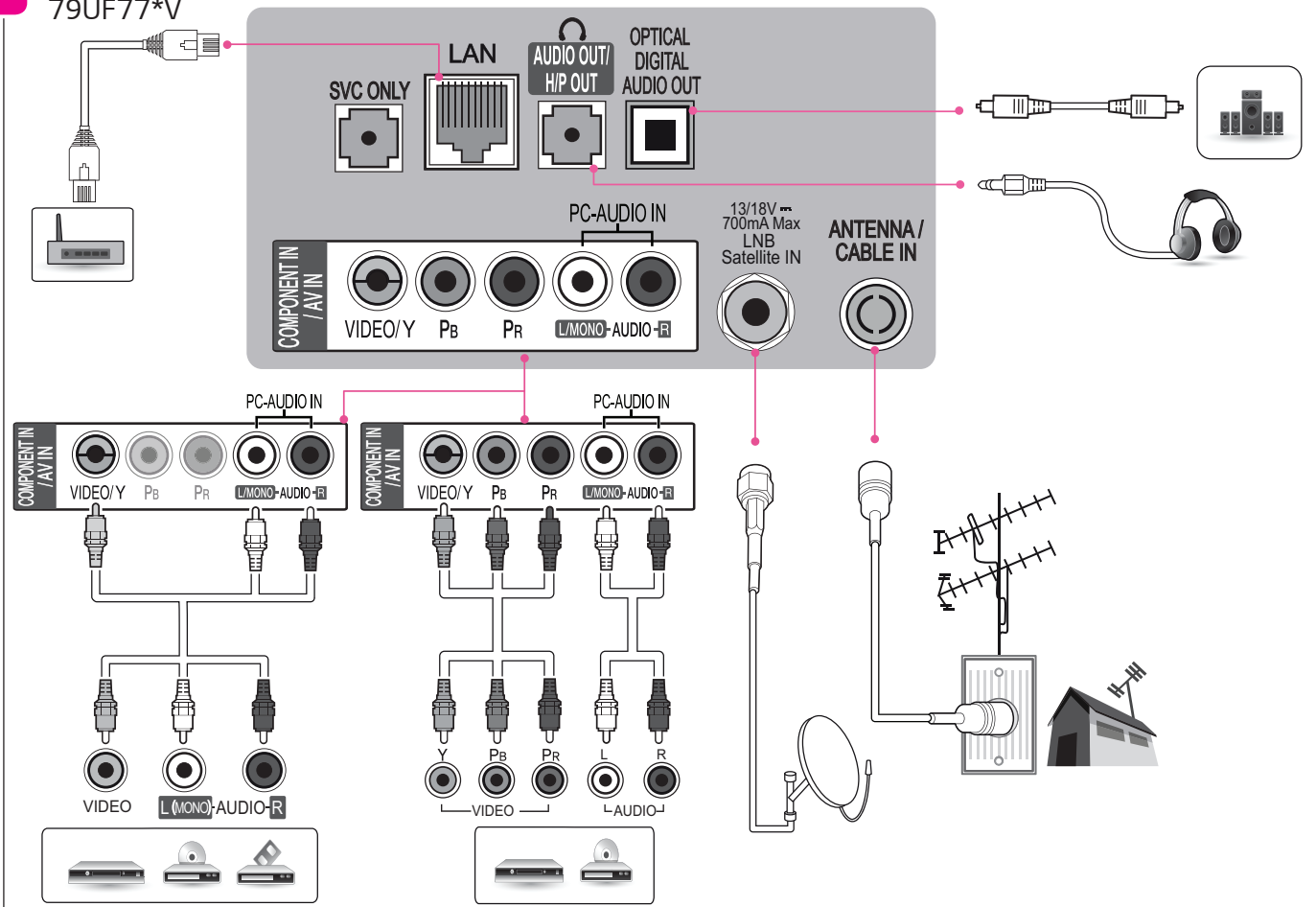
B

79UF77*T, 79UF77*Y

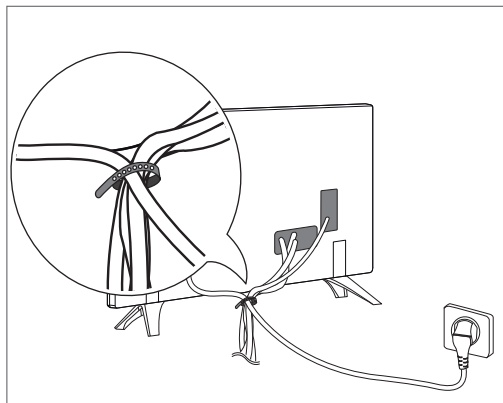


B

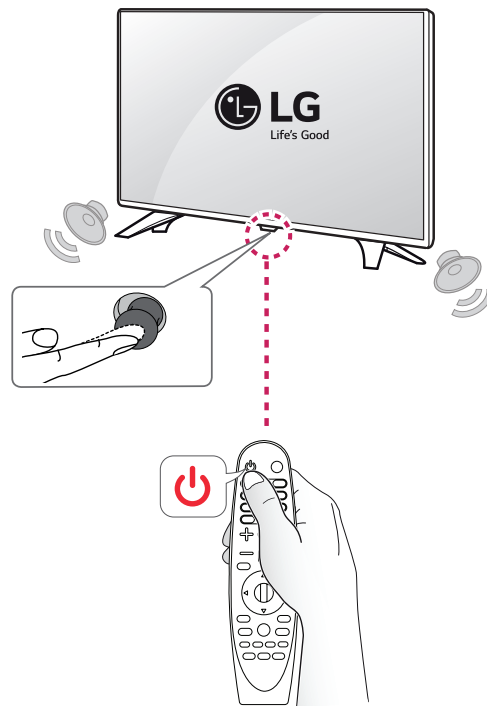
79UF77*V



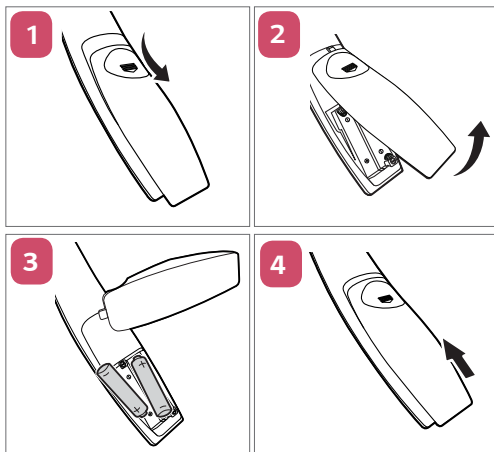
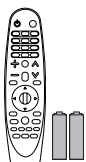
3

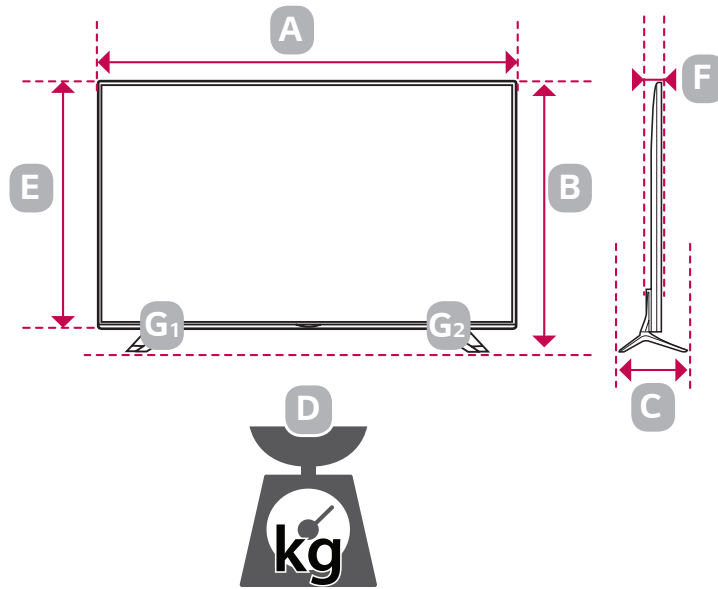


5

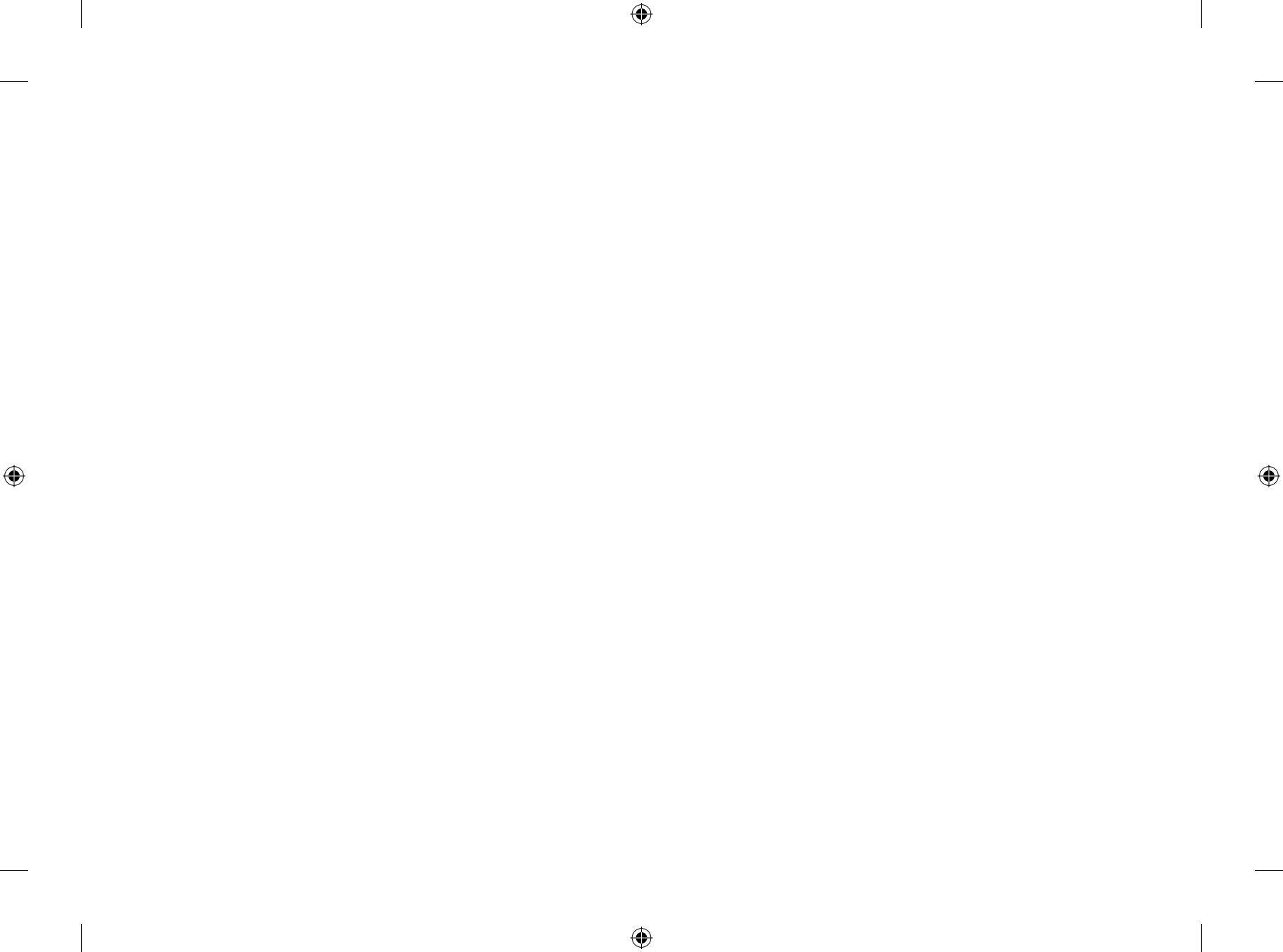


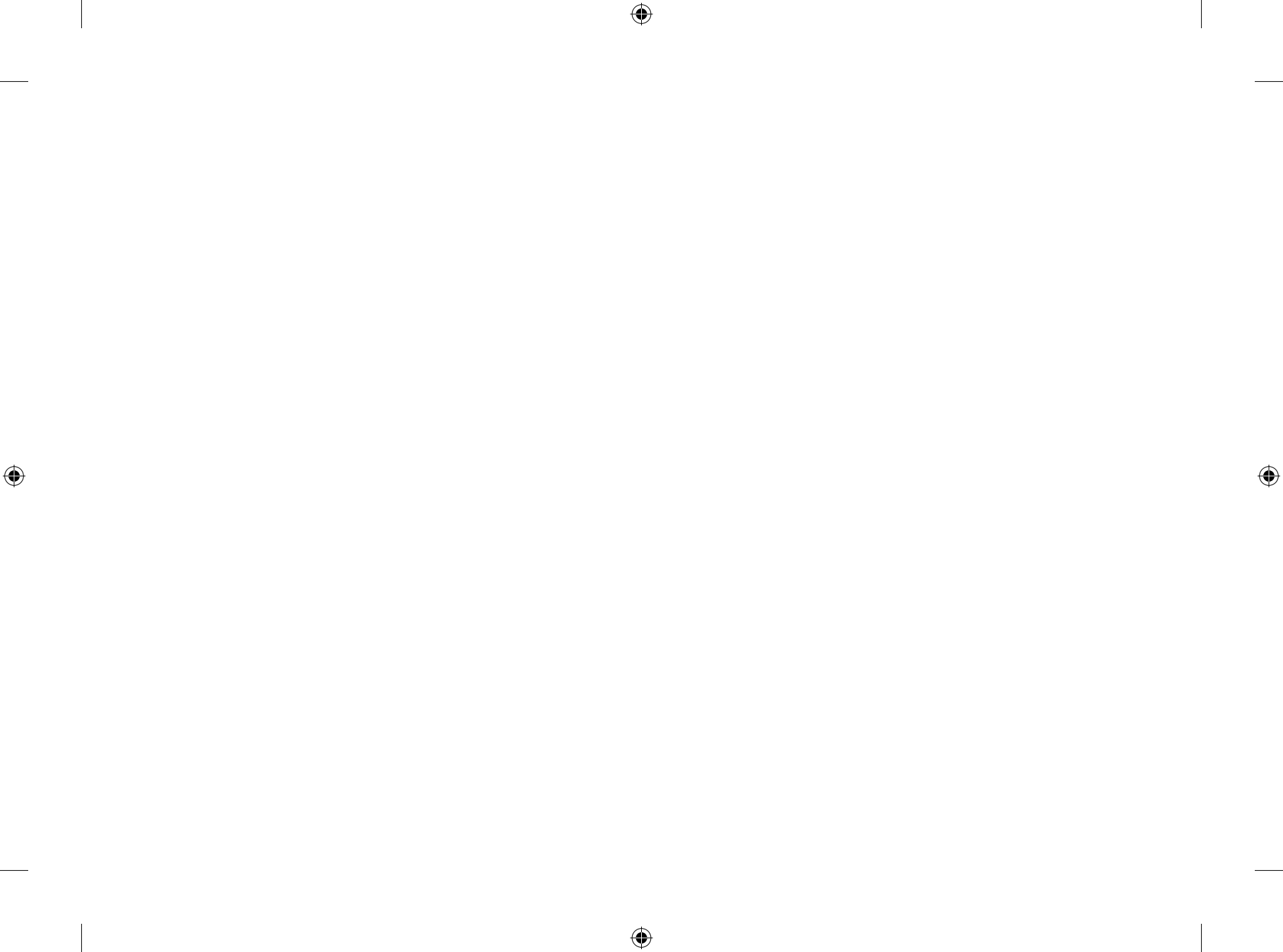
4





	43UF690T-TC 43UF690Y-TC	49UF690T-TC 49UF690Y-TC	43UF772T-TP	49UF772T-TP	79UF770T-TB 79UF770V-TB 79UF770Y-TB
A x B x C (mm)	971 X 624 X 198	1103 X 698 X 198	971 x 628 x 179	1104 x 708 x 231	1770.4 X 1083.2 X 317
A x E x F (mm)	971 X 575 X 58.7	1103 X 650 X 58.7	971 x 570 x 56.4	1104 x 645 x 56.7	1770.4 X 1025.2 X 59.5
D (kg)	11.0	14.7	10.8	14.4	54.5
D - (G1 + G2) (kg)	10.7	14.4	10.5	14.0	52.4
Power requirement / Alimentation / Requisito de alimentação / متطلبات الطاقة			AC 100 - 240 V ~ 50 / 60 Hz تيار متردد 100 - 240 فولت ~ 50 / 60 هرتز		







27. Auto Configure (تهيئة تلقائية) (Command: j u)
(حسب الطراز)

◀ لضبط وضع الصورة وتقليل اهتزازها تلقائيًا. تعمل فقط في وضع RGB (الكمبيوتر).

Transmission [j][u][][Set ID][][Data][Cr]

Data 01 : تشغيل التكوين التلقائي

Ack [u][][Set ID][][OK/NG][Data][x]

Ack [t][][Set ID][][OK][Data00][Data01][Data02]
[Data03][x]
[t][][Set ID][][NG][Data00][x]

26. Extended 3D (ثلاثي الأبعاد موسّع) (Command: x v)
(الطرازات الثلاثية الأبعاد فقط)
(حسب الطراز)
◀ لتغيير الخيار الثلاثي الأبعاد للتلفاز.

Transmission [x][v][][Set ID][][Data 00][][Data 01][Cr]

[Data 00] الخيار الثلاثي الأبعاد
00 : تصحيح الصورة الثلاثية الأبعاد
01 : عمق ثلاثي الأبعاد (إن الوضع الثلاثي الأبعاد يدوي فقط)
02 : نقطة مركزية ثلاثية الأبعاد
06 : تصحيح ألوان صور ثلاثية الأبعاد
07 : تكبير/تصغير صوت ثلاثي الأبعاد
08 : عرض عادي للصورة
09 : الوضع الثلاثي الأبعاد (النوع)

[Data 01] يوجد نطاق معين لكل خيار ثلاثي الأبعاد محدد من قبل [Data 00].
(1) عندما تكون قيمة [Data 00] تساوي 00
Right to Left : 00 (من اليمين إلى اليسار)
Left to Right : 01 (من اليسار إلى اليمين)

(2) عندما تكون [Data 00] تساوي 01، 02
Data الحد الأدنى: 0 - الحد الأقصى: 14 (*النقل حسب الرمز السداسي عشري)
يحوّل نطاق قيمة البيانات (0-20) نطاق النقطة المركزية (-10 - +10) تلقائيًا (بحسب الطراز)
* يعمل هذا الخيار عندما يكون الوضع الثلاثي الأبعاد (النوع) يدويًا فقط.

(3) عندما تكون قيمة [Data 00] تساوي 06، 07
00 : إيقاف تشغيل
01 : تشغيل

(4) عندما تكون قيمة [Data 00] تساوي 08
00 : العودة إلى الوضع الثلاثي الأبعاد للفيديو
الذي تم تحويله من الوضع الثلاثي الأبعاد إلى الوضع الثنائي الأبعاد
01 : تغيير الوضع الثلاثي الأبعاد للفيديو إلى الوضع الثنائي الأبعاد، باستثناء الفيديو الذي تم تحويل وضعه من ثنائي الأبعاد إلى ثلاثي الأبعاد
* إذا لم يتم تلبية شرط التحويل، تتم معاملة الأمر كغير هام.

(5) عندما تكون قيمة [Data 00] تساوي 09
00 : قياسي
01 : رياضية
03 : قوي
04 : سينما
05 : تلقائي

Ack [v][][Set ID][][OK][Data00][Data01][x]
[v][][Set ID][][NG][Data00][x]

AV2 : 21 AV1 أو AV : 20
41 : المكوّن 2 40 : المكوّن 1
RGB : 60
HDMI2 : 91 HDMI1 : 90
HDMI4 : 93 HDMI3 : 92

Ack [b][][Set ID][][OK/NG][Data][x]

* تعتمد هذه الوظيفة على الطراز والإشارة.

25. 3D (ثلاثي الأبعاد) (Command: x t) (للطرازات الثلاثية الأبعاد فقط)
(حسب الطراز)

◀ لتغيير الوضع الثلاثي الأبعاد للتلفاز.

Transmission [x][t][][Set ID][][Data 00][][Data 01][][Data 02][][Data 03][Cr]

(حسب الطراز) *
Structure Data (البنية)
[Data 00] 00 : تشغيل الثلاثي الأبعاد
01 : 3D Off (إيقاف تشغيل الثلاثي الأبعاد)
02 : 3D to 2D (ثلاثي الأبعاد إلى ثنائي الأبعاد)
03 : 2D to 3D (ثنائي الأبعاد إلى ثلاثي الأبعاد)
[Data 01] 00 : Top and Bottom (علوي وسفلي)
01 : Side by Side (جانب إلى جانب)
02 : Check Board (لوحة مربعات)
03 : Frame Sequential (إطار متوالي)
04 : Column interleaving (تداخل الأعمدة)
05 : Row interleaving (تداخل السطور)
[Data 02] 00 : Right to Left (من اليمين إلى اليسار)
01 : Left to Right (من اليسار إلى اليمين)
[Data 03] 3D Effect (التأثير الثلاثي الأبعاد) (عمق ثلاثي الأبعاد):
الحد الأدنى : 00 - الحد الأقصى : 14
(*إرسال بواسطة رمز سداسي عشري)

* تعتمد وظائف [Data 02] و [Data 03] على الطراز والإشارة.

* إذا كانت قيمة [Data 00] تساوي 00 (تشغيل الثلاثي الأبعاد)، فإن [Data 03] بلا معنى.

* إذا كانت قيمة [Data 00] تساوي 01 (إيقاف تشغيل الثلاثي الأبعاد) أو تساوي 02 (ثلاثي الأبعاد إلى ثنائي الأبعاد) فإن [Data 01] و [Data 02] و [Data 03] بلا معنى.

* إذا كانت قيمة [Data 00] تساوي 03، فإن (ثنائي الأبعاد إلى ثلاثي الأبعاد)، [Data 01] و [Data 02] لا معنى لها.

* إذا كانت قيمة [Data 00] تبلغ 00 (تشغيل الوضع الثلاثي الأبعاد) أو 03 (ثنائي الأبعاد إلى ثلاثي الأبعاد)، تعمل [Data 03] عندما يكون الوضع الثلاثي الأبعاد (النوع) يدويًا فقط.

* قد لا تتوفر جميع خيارات النمط الثلاثي الأبعاد ([Data 01]) وفقًا لإشارة البث/الفيديو.

[Data 03]	[Data 02]	[Data 01]	[Data 00]
O	O	O	00
X	X	X	01
X	X	X	02
O	O	X	03

X : لا تهتم

Ack [a][][Set ID][][OK][Data 00][Data 01]
[Data 02][Data 03][Data 04][Data 05]
[x][a][][Set ID][][NG][Data 00][x]

21. Channel (القناة) (البرنامج) Add/Del (إضافة/حذف)
(تخطي) (Command: m b) (Command: m b)
◀ لتخطي القناة (البرنامج) الحالية في المرة المقبلة.

Transmission [m][b][][Set ID][][Data][Cr]

Data 00 : حذف (ATSC-ISDB) /تخطي (DVB) 01 : إضافة

Ack [b][][Set ID][][OK/NG][Data][x]

* اضبط حالة القناة المحفوظة على حذف (ATSC ،ISDB) /تخطي (DVB) أو إضافة.

22. Key (المفتاح) (Command: m c)

◀ لإرسال رمز الأشعة تحت الحمراء الرئيسي لوحدة التحكم عن بُعد.

Transmission [m][c][][Set ID][][Data][Cr]

Data Key code (رمز المفتاح).

Ack [c][][Set ID][][OK/NG][Data][x]

23. Control Backlight (التحكم بالضوء الخلفي) (Command: m g)

• لتلفاز LCD / تلفاز LED
◀ للتحكم بالضوء الخلفي.

Transmission [m][g][][Set ID][][Data][Cr]

الحد الأدنى للبيانات: 00 إلى الحد الأقصى: 64

Ack [g][][Set ID][][OK/NG][Data][x]

• لتلفاز البلازما
◀ للتحكم بضوء لوحة التحكم.

Transmission [m][g][][Set ID][][Data][Cr]

الحد الأدنى للبيانات: 00 إلى الحد الأقصى: 64

Ack [g][][Set ID][][OK/NG][Data][x]

24. Input select (تحديد الإدخال) (Command: x b)
(إدخال الصورة الرئيسية)

◀ لتحديد مصدر إدخال الصورة الرئيسي.

Transmission [x][b][][Set ID][][Data][Cr]

Data

00 : التلفاز الرقمي
01 : تلفاز كابل رقمي
02 : التلفاز الرقمي الخاص
ATV : 10
بالقمر الصناعي
ISDB-BS (اليابان)
ISDB-CS1 : 03 (اليابان)
ISDB-CS2 : 04 (اليابان)
11 : تلفاز كابل

1. التوليف إلى قناة الكابل التناظري (NTSC) 35.

معرف الجهاز = الكل = 00

Data 00 = بيانات القناة هي 35 = 23

Data 01 & 02 = ما من رقم رئيسي = 00 00

Data 03 & 04 = ما من ثانوي = 00 00

Data 05 = تلفاز كابل تناظري = 01

المجموع = ma 00 23 00 00 00 01

2. التوليف إلى القناة الأرضية الرقمية (ATSC) 30-3.

معرف الجهاز = الكل = 00

Data 00 = لا أعرف الرقم الفعلي = 00

Data 01 & 02 = الرقم الرئيسي هو 30 = 1E 00

Data 03 & 04 = الرقم الثانوي هو 3 = 03 00

Data 05 = تلفاز البث الأرضي الرقمي = 22

المجموع = ma 00 00 00 1E 00 03 22

Ack [a][][Set ID][][OK][Data 00][Data 01]

[Data 02][Data 03][Data 04][Data 05]

[x][a][][Set ID][][NG][Data 00][x]

• للطراز في اليابان

◀ لتوليف القناة على الرقم الفعلي/الرئيسي/الثانوي التالي.

Transmission [m][a][][0][][Data00][][Data01]

[][Data02][][Data03][][Data04][][Data05][Cr]

* البث الأرضي الرقمي/القمر الصناعي
Data 00 : xx (لا تهتم)

[Data 01][Data 02] : رقم القناة الرئيسي

Data 01 : بيانات القناة ذات البايث المرتفع

Data 02 : بيانات القناة ذات البايث المنخفض

- 01 00 ~ 0F 27 (الرقم العشري: 1 ~ 9999)

[Data 03][Data 04] : رقم القناة الثانوي/الفرعي

(لا تهتم بالقمر الصناعي)

Data 03 : بيانات القناة ذات البايث المرتفع

Data 04 : بيانات القناة ذات البايث المنخفض

Data 05 : مصدر الإدخال (رقمي/قمر صناعي لليابان)

- 02 : تلفاز البث الأرضي (التلفاز الرقمي)

- 07 : BS (قمر صناعي للبث)

- 08 : CS1 (قمر صناعي للاتصال 1)

- 09 : CS2 (قمر صناعي للاتصال 2)

* أمثلة عن أمر التوليف:

1 التوليف إلى القناة الأرضية الرقمية (ISDB-T) 17-1.

معرف الجهاز = الكل = 00

Data 00 = لا أعرف الرقم الفعلي = 00

Data 01 & 02 = الرقم الرئيسي هو 17 = 11 00

Data 03 & 04 = الرقم الثانوي/الفرعي هو 1 = 01 00

Data 05 = تلفاز البث الأرضي الرقمي = 02

المجموع = ma 00 00 00 11 00 01 02

2 التوليف إلى قناة 30 (ISDB-BS).

معرف الجهاز = الكل = 00

Data 00 = لا أعرف الرقم الفعلي = 00

Data 01 & 02 = الرقم الرئيسي هو 30 = 1E 00

Data 03 & 04 = لا تهتم = 00 00

Data 05 = رقمي BS TV = 07

المجموع = ma 00 00 00 1E 00 00 07

* تختلف هذه الميزة حسب الطراز.

0a 00 = 10 = بيانات القناة هي
Data 00 & 01
Data 02 = تلفاز البث الأرضي التناظري = 00
النتيجة = ma 00 00 0a 00

2. التوليف إلى القناة الأرضية الرقمية (DVB-T) 01.
معرف الجهاز = الكل = 00
Data 00 & 01 = بيانات القناة هي 01 00 = 1
Data 02 = تلفاز البث الأرضي الرقمي = 10
النتيجة = ma 00 00 01 10

3. التوليف إلى قناة القمر الصناعي (DVB-S) 1000.
معرف الجهاز = الكل = 00
Data 00 & 01 = بيانات القناة هي E8 03 = 1000
Data 02 = تلفاز القمر الصناعي الرقمي = 40
النتيجة = ma 00 03 E8 40

Ack [a][][Set ID][][OK][Data 00][Data 01]
[Data 02][x][a][][Set ID][][NG][Data 00][x]

- للطرازات في كوريا الجنوبية وأمريكا الشمالية/اللاتينية باستثناء كولومبيا
◀ لتوليف القناة على الرقم الفعلي/الرئيسي/الثانوي التالي.

Transmission [m][a][][0][][Data00][][Data01]
[][Data02][][Data03][][Data04][][Data05][Cr]

تملك قنوات رقمية رقم قناة فعلي ورئيسي وثانوي. يعدّ الرقم الفعلي رقم القناة الرقمية الفعلي والرقم الرئيسي هو الرقم الذي ينبغي تخطيط القناة عليه والرقم الثانوي القناة الفرعية. بما أن موالف ATSC يخطط القناة تلقائيًا من الرقم الرئيسي / الثانوي، لا يلزم توفير رقم فعلي عند إرسال أمر رقمي.
* بث أرضي/كابل تناظري

Data 00 : رقم القناة الفعلي
- البث الأرضي (ATV) : 02~45 (الرقم العشري: 2 ~ 69)
- الكابل (CATV) : 01 : 7D~0E (عشري: 1، 14~125)

04 ~ 01 [Data]: رقم القناة الرئيسي/الثانوي
Data 02 & 01 : xx (لا تهتم)
Data 03 & 04 : xx (لا تهتم)
Data 05 : مصدر الإدخال (تناظري)
- 00 : تلفاز البث الأرضي (ATV)
- 01 : تلفاز كابل (CATV)
* البث الرقمي الأرضي/الكابل

Data 00 : xx (لا تهتم)

[Data 01][Data 02]: رقم القناة الرئيسي
Data 01 : بيانات القناة ذات البايث المرتفع
Data 02 : بيانات القناة ذات البايث المنخفض
- 00 01 ~ 27 0F (الرقم العشري: 1 ~ 9999)
[Data 03][Data 04]: رقم القناة الثانوي
Data 03 : بيانات القناة ذات البايث المرتفع
Data 04 : بيانات القناة ذات البايث المنخفض

Data 05 : مصدر الإدخال (رقمي)
- 02 : تلفاز البث الأرضي (DTV) - استخدم رقم القناة الفعلي
- 06 : تلفاز كابل (CADTV) - استخدم رقم القناة الفعلي
- 22 : تلفاز البث الأرضي (DTV) - لا تستخدم رقم القناة الفعلي
- 26 : تلفاز كابل (CADTV) - لا تستخدم رقم القناة الفعلي
- 46 : تلفاز كابل (CADTV) - استخدم رقم القناة الرئيسي فقط (قناة ذات جزء واحد)

يتوفر 2 بايت لكل بيانات قناة رئيسية وثنائية، لكن يُستخدم عادة البايث المنخفض وحده (البايث المرتفع هو 0).
* أمثلة عن أمر التوليف:

1	0	0	0	1	0	1	النطاق الخامس	20(عشري)
---	---	---	---	---	---	---	---------------	----------

Acknowledgement [v][][Set ID][][OK/NG][Data][x]

* يمكنك الضبط عندما يكون وضع الصوت قيمة معادل قابلة للضبط حسب الطراز.

19. Energy Saving (توفير الطاقة) (Command: j q)
◀ للحدّ من استهلاك طاقة التلفاز. يمكنك أيضًا ضبط توفير الطاقة من قائمة الصورة.

Transmission [j][q][][Set ID][][Data][Cr]

Data
00 : إيقاف التشغيل
01 : الحد الأدنى
02 : الحد المتوسط
03 : الحد الأقصى
04 : تلقائي (تلفاز LCD / تلفاز LED)
Intelligent sensor (جهاز الاستشعار الذكي) (لتلفاز PDP)
05 : لشاشة متوقفة عن التشغيل
* (حسب الطراز)

Ack [q][][Set ID][][OK/NG][Data][x]

20. Tune Command (أمر التوليف) (Command: m a)

- * قد يعمل هذا الأمر بشكل مختلف حسب الطراز والإشارة.
- للطرازات في أوروبا والشرق الأوسط وكولومبيا وآسيا باستثناء كوريا الجنوبية واليابان
◀ حدد القناة للرقم الفعلي التالي.

Transmission [m][a][][Set ID][][Data 00][][Data 01][][Data 02][Cr]

* بث أرضي/كابل تناظري

[Data 00][Data 01] Channel Data
Data 00 : بيانات القناة ذات البايث المرتفع
Data 01 : بيانات القناة ذات البايث المنخفض
- 00 00 ~ 00 C7 (الرقم العشري: 0 ~ 199)

Data 02 : مصدر الإدخال (تناظري)
- 00 : تلفاز البث الأرضي (ATV)
- 80 : تلفاز كابل (CATV)

* بث أرضي رقمي/كابل/قمر صناعي

[Data 00][Data 01]: بيانات القناة
Data 00 : بيانات القناة العليا
Data 01 : بيانات القناة السفلى
00 00 ~ 00 27 0F (الرقم العشري: 0 ~ 9999)

Data 02 : مصدر الإدخال (رقمي)
- 10 : تلفاز البث الأرضي (DTV)
- 20 : راديو البث الأرضي (الراديو)
- 40 : تلفاز القمر الصناعي (SDTV)
- 50 : راديو القمر الصناعي (S-Radio)
- 90 : تلفاز كابل (CADTV)
- a0 : راديو كابل (CA-Radio)

* أمثلة عن أمر التوليف:
1. التوليف إلى القناة الأرضية التناظرية (PAL) 10.
معرف الجهاز = الكل = 00

* (حسب الطراز)

14. Bass (الجهير) (Command: k s)

◀ لضبط الجهير.
يمكنك أيضاً ضبط الجهير في قائمة الصوت.

Transmission [k][s][][Set ID][][Data][Cr]

الحد الأدنى للبيانات: 00 إلى الحد الأقصى: 64

Ack [s][][Set ID][][OK/NG][Data][x]

* (حسب الطراز)

15. Balance (التوازن) (Command: k t)

◀ لضبط التوازن.
يمكنك أيضاً ضبط التوازن في قائمة الصوت.

Transmission [k][t][][Set ID][][Data][Cr]

الحد الأدنى للبيانات: 00 إلى الحد الأقصى: 64

Ack [t][][Set ID][][OK/NG][Data][x]

16. Color(Colour) Temperature (درجة حرارة اللون) (Command: x u)

◀ لضبط درجة حرارة اللون. يمكنك أيضاً ضبط درجة حرارة اللون من قائمة الصورة.

Transmission [x][u][][Set ID][][Data][Cr]

الحد الأدنى للبيانات: 00 إلى الحد الأقصى: 64

Ack [u][][Set ID][][OK/NG][Data][x]

17. ISM Method (طريقة ISM) (Command: j p) (تلفاز البلازما فقط)

◀ للتحكم بـ ISM Method (طريقة ISM). يمكنك أيضاً ضبط ISM Method (طريقة ISM) في قائمة الخيارات.

Transmission [j][p][][Set ID][][Data][Cr]

الحد الأدنى للبيانات : 02 :Orbiter (منع الظلال)
08 : عادي

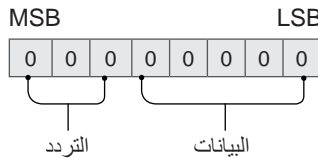
20: Color(Colour) Wash (تنظيف الألوان)

Ack [p][][Set ID][][OK/NG][Data][x]

18. Equalizer (المعادل) (Command : j v)

◀ لضبط معادل الجهاز.

Transmission [j][v][][Set ID][][Data][Cr]



خطوة	0	1	2	3	4	التردد	5	6	7
0(عشري)	0	0	0	0	0	النطاق الأول	0	0	0
1(عشري)	1	0	0	0	0	النطاق الثاني	1	0	0
...	النطاق الثالث	0	1	0
19(عشري)	1	1	0	0	1	النطاق الرابع	1	1	0

الحد الأدنى للبيانات: 00 إلى الحد الأقصى: 64

Ack [i][][Set ID][][OK/NG][Data][x]

09. Tint (درجة اللون) (Command: k j)

◀ لضبط درجة لون الشاشة.
يمكنك أيضاً ضبط درجة اللون في قائمة الصورة.

Transmission [k][j][][Set ID][][Data][Cr]

البيانات أحمر : 00 إلى أخضر : 64

Ack [j][][Set ID][][OK/NG][Data][x]

10. Sharpness (الحدة) (Command: k k)

◀ لضبط حدة الشاشة.
يمكنك أيضاً الحدة في قائمة الصورة.

Transmission [k][k][][Set ID][][Data][Cr]

الحد الأدنى للبيانات : 00 إلى الحد الأقصى : 32

Ack [k][][Set ID][][OK/NG][Data][x]

11. OSD Select (تحديد شاشة خيارات العرض) (Command: k l)

◀ لتحديد تشغيل/إيقاف تشغيل OSD (شاشة خيارات العرض) عند التحكم عن بُعد.

Transmission [k][l][][Set ID][][Data][Cr]

Key code Data (رمز المفتاح) : 01 : تشغيل خيارات العرض على الشاشة

Ack [l][][Set ID][][OK/NG][Data][x]

12. Remote control lock mode (وضع إقفال وحدة التحكم عن بُعد) (Command: k m)

◀ لإقفال عناصر التحكم الخاصة باللوحة الأمامية على جهاز العرض ووحدة التحكم عن بُعد.

Transmission [k][m][][Set ID][][Data][Cr]

Key code Data (رمز المفتاح) : 01 : إيقاف تشغيل القفل

Ack [m][][Set ID][][OK/NG][Data][x]

* إذا كنت لا تستخدم وحدة التحكم عن بُعد، استخدم هذا الوضع.
عند إيقاف تشغيل الطاقة الرئيسية وتشغيلها (افصل القابس وأعد توصيله، بعد 20 إلى 30 ثانية)، يتم إلغاء قفل التحكم الخارجي.

* في وضع الاستعداد (إيقاف تشغيل التيار المستمر بواسطة مؤقت إيقاف التشغيل أو الأمر "ka" أو "mc") وفي حال تشغيل قفل المفاتيح، سيتعذر تشغيل التلفاز عن طريق مفتاح التشغيل بالأشعة تحت الحمراء والمفتاح المحلي.

13. Treble (الطنين) (Command: k r)

◀ لضبط الطنين.
يمكنك أيضاً ضبط الطنين في قائمة الصوت.

Transmission [k][r][][Set ID][][Data][Cr]

الحد الأدنى للبيانات: 00 إلى الحد الأقصى: 64

Ack [r][][Set ID][][OK/NG][Data][x]

* قد تعمل الأوامر بشكل مختلف حسب الطراز والإشارة.

01. Power (الطاقة) (Command: k a)

◀ للتحكم *بتشغيل الجهاز أو إيقاف تشغيله.

Transmission[k][a][][Set ID][][Data][Cr]

Data Key code (رمز المفتاح) : 01 * الطاقة قيد التشغيل

Ack [a][][Set ID][][OK/NG][Data][x]

◀ لتشغيل عرض التلفاز أو *إيقاف تشغيله

Transmission[k][a][][Set ID][][FF][Cr]

Ack [a][][Set ID][][OK][Data][x]

* وبالمثل، في حال أرسلت وظائف أخرى بيانات "FF" وفقًا لهذا التنسيق،
تقدم استجابة الإقرار الحالة حول كل وظيفة.

02. Aspect Ratio (نسبة طول إلى عرض) (Command: k c)

(حجم الصورة الرئيسية)

◀ لضبط تنسيق الشاشة. (تنسيق الصورة الرئيسية)

يمكنك أيضًا ضبط تنسيق الشاشة باستخدام نسبة الطول إلى العرض في
القائمة السريعة. أو قائمة الصورة.

Transmission [k][c][][Set ID][][Data][Cr]

01 Data : الشاشة العادية (4:3) 07 : 14:9

02 : شاشة عريضة (أوروبا وكولومبيا والشرق الأوسط وآسيا

بإستثناء كوريا الجنوبية واليابان) (16:9)

04 : تكبير/تصغير 09 : * مسح فقط

05 : تكبير/تصغير 2 0B : عريض بملء الشاشة

(أمريكا اللاتينية بإستثناء (أوروبا وكولومبيا والشرق الأوسط

كولومبيا فقط) وأسيا بإستثناء كوريا الجنوبية

06 : ضبط حسب البرنامج / واليابان

أصلي 10 إلى 1F : تكبير/تصغير سينمائي

من 1 إلى 16

Ack [c][][Set ID][][OK/NG][Data][x]

* باستخدام إدخال الكمبيوتر، حدد نسبة طول إلى عرض الشاشة من
بين 16:9 أو 4:3.

* في وضع DTV (التلفاز الرقمي)/HDMI/المكون (عالي الدقة)،
يتوفر الخيار مسح فقط.

* قد يعمل الوضع عريض بملء الشاشة بشكل مختلف حسب الطراز
وهو معتمد بشكل كامل للتلفاز الرقمي وبشكل جزئي لكل من التلفاز
التناظري والصوت الفيديو.

03. Screen Mute (حجب الشاشة) (Command: k d)

◀ لتحديد تشغيل/إيقاف تشغيل حجب الشاشة.

Transmission [k][d][][Set ID][][Data][Cr]

Data 00 : Screen mute off (إيقاف تشغيل حجب الشاشة) (عرض
الصورة)

Video mute off (إيقاف تشغيل كتم الفيديو)

01 : Screen mute on (تشغيل حجب الشاشة) (عدم عرض

الصورة)

10: Video mute on (تشغيل كتم الفيديو)

Ack [d][][Set ID][][OK/NG][Data][x]

* في حال تشغيل video mute (كتم الفيديو) فقط، سيعرض التلفاز شاشة
خيارات العرض (OSD). لكن في حال تشغيل Screen mute
(حجب الشاشة)، لن يعرض التلفاز خيارات العرض على الشاشة
(OSD).

04. Volume Mute (كتم الصوت) (Command: k e)

◀ للتحكم في تشغيل/إيقاف volume mute (كتم الصوت).
يمكنك أيضًا ضبط كتم الصوت باستخدام الزر MUTE (كتم الصوت)
على وحدة التحكم عن بُعد.

Transmission [k][e][][Set ID][][Data][Cr]

00 Data : Volume mute on (تشغيل كتم الصوت)

(off) (إيقاف تشغيل مستوى الصوت)

01 : Volume mute off (إيقاف تشغيل كتم الصوت)

(Volume on) (تشغيل مستوى الصوت)

Ack [e][][Set ID][][OK/NG][Data][x]

05. Volume Control (التحكم بمستوى الصوت)

(Command: k f)

◀ لضبط مستوى الصوت.
يمكنك أيضًا ضبط مستوى الصوت بواسطة أزرار مستوى الصوت على
وحدة التحكم عن بُعد.

Transmission [k][f][][Set ID][][Data][Cr]

الحد الأدنى للبيانات: 00 إلى الحد الأقصى : 64

Ack [f][][Set ID][][OK/NG][Data][x]

06. Contrast (التباين) (Command: k g)

◀ لضبط تباين الشاشة.
يمكنك أيضًا ضبط درجة التباين في قائمة الصورة.

Transmission [k][g][][Set ID][][Data][Cr]

الحد الأدنى للبيانات: 00 إلى الحد الأقصى : 64

Ack [g][][Set ID][][OK/NG][Data][x]

07. Brightness (السطوع) (Command: k h)

◀ لضبط سطوع الشاشة.
يمكنك أيضًا ضبط درجة السطوع في قائمة الصورة.

Transmission [k][h][][Set ID][][Data][Cr]

الحد الأدنى للبيانات: 00 إلى الحد الأقصى : 64

Ack [h][][Set ID][][OK/NG][Data][x]

08. Color/Colour (اللون) (Command: k i)

◀ لضبط لون الشاشة.
يمكنك أيضًا ضبط اللون في قائمة الصورة.

Transmission [k][i][][Set ID][][Data][Cr]

بروتوكول الإرسال / الاستقبال

الإرسال

[Command1][Command2][][Set ID][][Data][Cr]

[Command 1] : الأمر الأول للتحكم بالتلفاز. (z أو k أو m أو x)

[Command 2] : الأمر الثاني للتحكم في التلفاز.

[Set ID] : يمكنك ضبط [Set ID] لاختيار رقم معرف جهاز العرض المطلوب في قائمة الخيارات.

يتراوح نطاق الضبط الخاص بالتلفاز بين 1 و 99. إذا تم تحديد "0" كقيمة [Set ID]، يمكن التحكم بكل جهاز متصل.

* تتم الإشارة إلى [Set ID] كرقم عشري (1 إلى 99) على القائمة وكرقم سداسي عشري (00x0 إلى 63x0) على بروتوكول الإرسال/الاستقبال.

[DATA] : لإرسال بيانات الأمر (سداسي عشري). إرسال بيانات 'FF' لقراءة حالة الأمر.

[Cr] : إرجاع لأول السطر - إن '0x0D' هو رمز ASCII

[] : مسافة - رمز ASCII هو "20x0"

OK Acknowledgement

[Command2][][Set ID][][OK][Data][x]

* يرسل الجهاز إقرارًا (ACK) وفقًا لهذا التنسيق عند استقبال بيانات طبيعية. في هذا الوقت، إذا كانت البيانات في وضع قراءة البيانات، فيشير ذلك إلى بيانات الحالة الحالية. إذا كانت البيانات في وضع كتابة البيانات، فإنها تعيد بيانات الكمبيوتر.

Error Acknowledgement

[Command2][][Set ID][][NG][Data][x]

* يرسل الجهاز إقرارًا (ACK) وفقًا لهذا التنسيق عند استقبال بيانات غير طبيعية من وظائف غير قابلة للتطبيق أو أخطاء في الاتصال.

Data 00: الرمز غير صالح

تخطيط البيانات الفعلي (سداسي عشري ← عشري)

* عند إدخال [data] بالتنسيق السداسي العشري، راجع جدول التحويل التالي.

* يستخدم أمر Channel Tune (توليف القناة) (ma) قيمة سداسية عشرية ذات بايتين [data] لتحديد رقم القناة.

00 : الخطوة 0 32 : الخطوة 50 (ضبط التعريف 50) FE : الخطوة 254

01 : الخطوة 1 (ضبط التعريف 1) 33 : الخطوة 51 (ضبط التعريف 51) FF : الخطوة 255

0A : الخطوة 10 (ضبط التعريف 10) 63 : الخطوة 99 (ضبط التعريف 99) 01 : الخطوة 256

0F : الخطوة 15 (ضبط التعريف 15) C7 : الخطوة 199 27 : الخطوة 9998

10 : الخطوة 16 (ضبط التعريف 16) C8 : الخطوة 200 27 : الخطوة 9999

...

...

...

معلومات الاتصال

- معدل بت التوقف : 1 بت
- رمز الاتصال : رمز ASCII
- استخدم كابلاً (معكوساً) متقاطعاً.

- Baud rate : 9600 bps (UART)
- طول البيانات : 8 بت
- معدل بت التماثل : لا شيء

القائمة المرجعية للأوامر

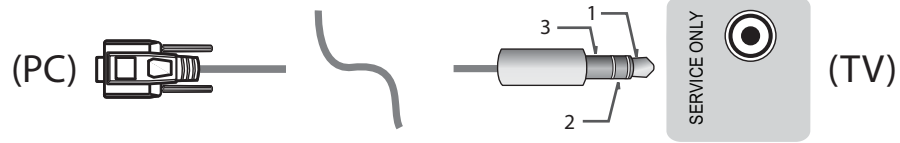
(حسب الطراز)

Data (سداسي عشرية)	COMMAND2	COMMAND1	Data (سداسي عشرية)	COMMAND2	COMMAND1	
00 إلى 64	t	k	15. التوازن	a	k	01. الطاقة*
00 إلى 64	u	x	16. درجة حرارة الألوان	c	k	02. نسبة الطول إلى العرض
(الصفحة 8)	p	j	17. طريقة ISM (تلفاز البلازما فقط)	d	k	03. حجب الشاشة
(الصفحة 8)	v	j	18. المعادل	e	k	04. كتم الصوت
00 إلى 05	q	j	19. توفير الطاقة	f	k	05. التحكم بمستوى الصوت
(الصفحة 9)	a	m	20. أمر التوليف	g	k	06. التباين
00 إلى 01	b	m	21. القناة (البرنامج) إضافة/حذف (تخطي)	h	k	07. السطوع
رموز المفاتيح	c	m	22. المفتاح	i	k	08. اللون
00 إلى 64	g	m	23. التحكم بالضوء الخلفي، ضوء لوحة التحكم	j	k	09. درجة اللون
(الصفحة 11)	b	x	24. تحديد الإدخال (رئيسي)	k	k	10. الحدة
(الصفحة 11)	t	x	25. ثلاثي الأبعاد (الطرازات ثلاثية الأبعاد فقط)	l	k	11. تحديد خيارات العرض على الشاشة
(الصفحة 11)	v	x	26. ثلاثي الأبعاد موسّع (الطرازات ثلاثية الأبعاد فقط)	m	k	12. وضع إقفال وحدة التحكم عن بُعد
(الصفحة 12)	u	j	27. Auto Configure	r	k	13. صوت حاد
				s	k	14. صوت عميق

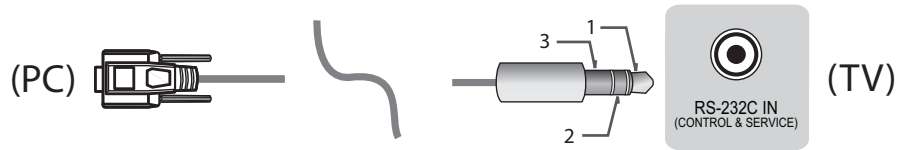
* ملاحظة: أثناء عمليات USB مثل DivX أو EMF، يتم اعتبار كافة الأوامر باستثناء الطاقة (ka) و Key (المفتاح) (mc) على أنها غير جيدة. مع الكابل RS232C، يمكن للتلفاز تنفيذ الأمر "ka command" إذا كان قيد التشغيل أو متوقفاً عن التشغيل. لكن مع كابل محوّل USB إلى تسلسلي، يعمل الأمر فقط إذا كان التلفاز قيد التشغيل.

نوع مقيس الهاتف

- عليك شراء مقيس الهاتف لكابل RS-232 المطلوب لتوصيل الكمبيوتر بالتلفاز المذكور في الدليل.
- * للطرازات الأخرى، قم بالتوصيل بمنفذ USB.
- * قد تختلف واجهة الاتصال من التلفاز.



- أو

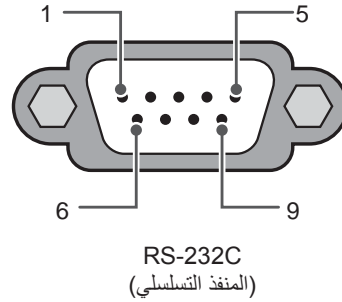


عمليات تكوين RS-232C

عمليات التكوين الثلاثية الأسلاك (غير قياسية)

	التلفاز	الكمبيوتر	
TXD	2	2	RXD
RXD	1	3	TXD
GND	3	5	GND
أو			
TXD	2	3	RXD
RXD	1	2	TXD
GND	3	5	GND
	الهاتف	D-Sub ذو 9 أسنان	

كمبيوتر العميل



معرف الجهاز

لرقم معرف الجهاز، راجع "تخطيط البيانات الفعلي" على الصفحة 6

1. اضغط على **SETTINGS** للوصول إلى القوائم الرئيسية.
 2. اضغط على أزرار التنقل للانتقال إلى **(General → About this TV or OPTION*)** واضغط على **OK**.
 3. اضغط على أزرار التنقل للانتقال إلى **SET ID** واضغط على **OK**.
 4. مرر إلى اليسار أو اليمين لتحديد رقم معرف جهاز ثم حدّد **CLOSE**. يتراوح نطاق الضبط من 1 إلى 99.
 5. عند الانتهاء، اضغط على **EXIT**.
- * (حسب الطراز)

إعداد جهاز التحكم الخارجي

- قد تختلف الصورة المعروضة عن صورة التلفاز الذي تستخدمه.

قم بتوصيل USB بمقبس إدخال المحوّل التسلسلي/RS-232C ثم بجهاز تحكم خارجي (مثل كمبيوتر أو نظام التحكم بالصوت والصورة) وذلك للتحكم الخارجي بوظائف الجهاز.

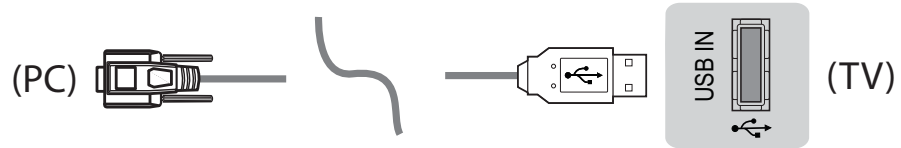
ملاحظة: قد يختلف نوع منفذ التحكم على التلفاز حسب سلسلة الطراز.

* تجدر الإشارة إلى عدم دعم الطرازات كافة لهذا النوع من الاتصال.

* الكابل غير متوفر.

توصيل USB بمحوّل تسلسلي بواسطة كابل USB

نوع USB



- يدعم LGTV توصيل USB PL2303 المستند إلى شريحة (معرف البائع: 0557x0، معرف المنتج: 2008x0) بمحوّل تسلسلي لم تصنعه أو توفره LG.
- يمكن شراؤه من متاجر الكمبيوتر التي تباع ملحقات لمتخصصي دعم تكنولوجيا المعلومات.

RS-232C مع كابل RS232C

نوع DE9 (D-Sub ذو 9 أسنان)

- عليك شراء RS-232C (نوع DE9، D-Sub ذو 9 أسنان أنثى إلى أنثى) إلى كابل RS-232C المطلوب لتوصيل الكمبيوتر بالتلفاز المذكور في الدليل.



قد تختلف واجهة الاتصال عن التلفاز لديك.

رموز المفاتيح

• لا تتوفر هذه الميزة لكافة الطرازات.

الرمز (سداسي عشري)	الوظيفة	ملاحظة	الرمز (سداسي عشري)	الوظيفة	ملاحظة
00	PR + ، CH +	زر وحدة التحكم عن بُعد	53	القائمة	زر وحدة التحكم عن بُعد
01	PR - ، CH -	زر وحدة التحكم عن بُعد	5B	خروج	زر وحدة التحكم عن بُعد
02	Volume +	زر وحدة التحكم عن بُعد	60	PIP(AD)	زر وحدة التحكم عن بُعد
03	Volume -	زر وحدة التحكم عن بُعد	61	أزرق	زر وحدة التحكم عن بُعد
06	< (زر سهم / زر الاتجاه الأيمن)	زر وحدة التحكم عن بُعد	63	أصفر	زر وحدة التحكم عن بُعد
07	> (زر سهم / زر الاتجاه الأيسر)	زر وحدة التحكم عن بُعد	71	أخضر	زر وحدة التحكم عن بُعد
08	الطاقة	زر وحدة التحكم عن بُعد	72	أحمر	زر وحدة التحكم عن بُعد
09	كتم الصوت	زر وحدة التحكم عن بُعد	79	النسبة / نسبة الطول إلى العرض	زر وحدة التحكم عن بُعد
0B	إدخال	زر وحدة التحكم عن بُعد	91	AD (الوصف الصوتي)	زر وحدة التحكم عن بُعد
0E	السكون	زر وحدة التحكم عن بُعد	7A	دليل المستخدم	زر وحدة التحكم عن بُعد
0F	TV/RAD ، TV	زر وحدة التحكم عن بُعد	7C	Smart / الشاشة الرئيسية	زر وحدة التحكم عن بُعد
10 - 19	* المفاتيح الرقمية من 0 إلى 9	زر وحدة التحكم عن بُعد	7E	SIMPLINK	زر وحدة التحكم عن بُعد
1A	العرض السريع / الإرجاع	زر وحدة التحكم عن بُعد	8E	▶▶ (تقديم)	زر وحدة التحكم عن بُعد
1E	FAV (القناة المفضلة)	زر وحدة التحكم عن بُعد	8F	◀◀ (إرجاع)	زر وحدة التحكم عن بُعد
20	النص (نصوص المعلومات)	زر وحدة التحكم عن بُعد	AA	المعلومات	زر وحدة التحكم عن بُعد
21	T. Opt (خيارات نصوص المعلومات)	زر وحدة التحكم عن بُعد	AB	دليل البرنامج	زر وحدة التحكم عن بُعد
28	العودة (BACK)	زر وحدة التحكم عن بُعد	B0	▶ (تشغيل)	زر وحدة التحكم عن بُعد
30	وضع AV (الصوت / الفيديو)	زر وحدة التحكم عن بُعد	B1	■ (إيقاف التشغيل / التلفاز المباشر)	زر وحدة التحكم عن بُعد
39	الترجمة	زر وحدة التحكم عن بُعد	BA	^ (التجميد / تشغيل بطيء / إيقاف مؤقت)	زر وحدة التحكم عن بُعد
40	∧ (زر سهم / المؤشر إلى الأعلى)	زر وحدة التحكم عن بُعد	BB	كرة القدم	زر وحدة التحكم عن بُعد
41	V (زر سهم / المؤشر إلى الأسفل)	زر وحدة التحكم عن بُعد	BD	{ ^ (التسجيل)	زر وحدة التحكم عن بُعد
42	تطبيقات	زر وحدة التحكم عن بُعد	DC	ثلاثي الأبعاد	زر وحدة التحكم عن بُعد
43	القائمة / الإعدادات	زر وحدة التحكم عن بُعد	99	التكوين الثنائي	زر وحدة التحكم عن بُعد
44	موافق / إدخال	زر وحدة التحكم عن بُعد	9F	التطبيق / *	زر وحدة التحكم عن بُعد
45	القائمة السريعة	زر وحدة التحكم عن بُعد	9B	TV/PC	زر وحدة التحكم عن بُعد
4C	القائمة - (ATSC فقط)	زر وحدة التحكم عن بُعد			

* يتوفر رمز المفتاح 4C (0x4C) في الطرازين ATSC/ISDB الذين يستخدمان قناة رئيسية/فرعية. (للطرازات في كوريا الجنوبية واليابان وأمريكا الشمالية وأمريكا اللاتينية باستثناء كولومبيا)

دليل المالك

إعداد جهاز التحكم الخارجي

يرجى قراءة هذا الدليل بعناية قبل تشغيل الجهاز والاحتفاظ به للرجوع إليه في المستقبل.



لتقديم الاقتراحات أو الآراء
أو الشكاوى، يرجى الاتصال
على الرقم 800 54 في الإمارات العربية المتحدة
0800 545454 في جنوب أفريقيا
080 100 54 54 في المغرب
19960 في مصر
021 36 54 54 في الجزائر
في البلدان الأخرى، يرجى الاتصال
بالوكيل المحلي أو زيارة الموقع
<http://www.lg.com>

يوجد اسم طراز التلفزيون ورقمه التسلسلي بالجزء الخلفي من
التلفزيون
قم بتدوينهما في حالة احتياجك إلى أي خدمة في المستقبل.

الطراز _____
الرقم التسلسلي _____

(الأردن فقط)

WEEE

التخلص من الجهاز الخاص بك.

الرمز الذي يشير إلى مجموعة منفصلة من المعدات الإلكترونية والكهربائية هو عبارة عن صندوق قمامة بعجلات ومشطوب.



العربية

المواصفات

مواصفات الوحدة اللاسلكية

- حيث إن نطاق القناة قد يختلف باختلاف البلد، يتعذر على المستخدم تغيير تردد التشغيل أو ضبطه ويتم ضبط هذا المنتج وفقاً لجدول التردد الإقليمي.
- يجب تثبيت هذا الجهاز وتشغيله على بُعد 20 سم على الأقل من جسمك. تُستخدم هذه الجملة للبيان العام لمراعاة بيئة المستخدم.

CE0197

(الطرازات UF69** و UF77** و UF85** و UF86** و UF94** و 79UF95** و UG87** فقط)

1 حجم وحدة CI (المرض x الارتفاع x العمق)		
100.0 مم x 55.0 مم x 5.0 مم		
ظروف بيئة التشغيل	درجة حرارة التشغيل	من 0 درجة مئوية إلى 40 درجة مئوية
	نسبة رطوبة التشغيل	أقل من 80 %
	درجة حرارة التخزين	من -20 درجة مئوية إلى 60 درجة مئوية
	نسبة رطوبة التخزين	أقل من 85 %

1 الطرازات التي تشمل وضع Satellite (القمر الصناعي) فقط.

التلفاز الرقمي (حسب البلد)	التلفاز التناظري (حسب البلد)	
DVB-T/T2 ¹ DVB-T/T2/C/S/S2 ²	PAL B/G ، PAL B/B ، PAL-I ، PAL D/K ، SECAM B/G ، NTSC-M ، SECAM D/K	نظام التلفاز
UHF ، VHF Ku-Band ² ، C-Band ²	CATV ، UHF ، VHF	تغطية البرامج
العدد الأقصى للبرامج القابلة للتخزين	DVB-T/T2 & DVB-T/T2 : 1,500 DVB-S/S2 : 6,000	
معاوقة الهوائي الخارجي	75 Ω (أوم)	

1 الطرازات التي تدعم DVB-T2 فقط. لا يعمل DVB-T/T2 في الفلبين بالرغم من استخدام طراز DVB-T2.

2 الطرازات التي تدعم DVB-T2/C/S2 فقط.

مواصفات الوحدة اللاسلكية (LGSBW41)		
وحدة البلوتوث		وحدة الشبكة المحلية LAN اللاسلكية
إصدار بلوتوث 4.0	القياسي	IEEE 802.11a/b/g/n
من 2,400 إلى 2,483.5 ميغاهرتز	نطاق التردد	من 2,400 إلى 2,483.5 ميغاهرتز
من 2,483.5 إلى 5,725 ميغاهرتز	نطاق التردد	من 5,150 إلى 5,850 ميغاهرتز (لا تشمل طرازات أوروبا)
10 ديسيبل (الحد الأقصى)	طاقة الإخراج (الحد الأقصى)	13 : 802.11a ديسيبل ميلي واط 15 : 802.11b ديسيبل ميلي واط 14 : 802.11g ديسيبل ميلي واط 2.4 - 802.11n جيجا هرتز : 16 ديسيبل ميلي واط 5 - 802.11n جيجا هرتز : 16 ديسيبل ميلي واط

(الطرازات 55/65UF95** فقط)

مواصفات الوحدة اللاسلكية (LGSBW51)		
وحدة البلوتوث		وحدة الشبكة المحلية LAN اللاسلكية
إصدار بلوتوث 4.0	القياسي	IEEE 802.11a/b/g/n/ac
من 2,400 إلى 2,483.5 ميغاهرتز	نطاق التردد	من 2,400 إلى 2,483.5 ميغاهرتز
من 2,483.5 إلى 5,725 ميغاهرتز	نطاق التردد	من 5,150 إلى 5,850 ميغاهرتز (لا تشمل طرازات أوروبا)
10 ديسيبل (الحد الأقصى)	طاقة الإخراج (الحد الأقصى)	14.5 : 802.11a ديسيبل ميلي واط 14 : 802.11b ديسيبل ميلي واط 13 : 802.11g ديسيبل ميلي واط 2.4 - 802.11n جيجا هرتز : 14 ديسيبل ميلي واط 5 - 802.11n جيجا هرتز : 15.5 ديسيبل ميلي واط 5 - 802.11ac جيجا هرتز : 16 ديسيبل ميلي واط

العربية

إعداد جهاز التحكم الخارجي

للحصول على معلومات حول إعداد جهاز التحكم الخارجي، يرجى زيارة عنوان الموقع التالي www.lg.com.

استكشاف الأخطاء وإصلاحها

تعذر التحكم في التلفاز باستخدام وحدة التحكم عن بُعد.

- افحص جهاز استشعار وحدة التحكم عن بُعد وحاول مرة ثانية.
- تحقق من عدم وجود أي عائق بين التلفاز ووحدة التحكم عن بُعد.
- تحقق من أن البطاريات لا تزال تعمل وأنها مركبة بشكل صحيح (+) إلى (+)، (-) إلى (-).
- لا تظهر أي صورة ولا يصدر أي صوت.

- تحقق من تشغيل التلفاز.
- تحقق من توصيل سلك الطاقة بمصدر الطاقة في الحائط.
- تحقق من عدم وجود مشكلة في مصدر الطاقة بالحائط من خلال توصيل أجهزة أخرى به.
- يتوقف تشغيل التلفاز فجأة.

- افحص إعدادات التحكم بالطاقة. قد يكون مصدر الإمداد بالطاقة انقطع عن تزويد الطاقة.
- تحقق من تنشيط ميزة **Automatic Standby (وضع النوم)** / **Sleep Timer** (حسب الطراز) / **Timer Power Off** (إيقاف تشغيل المؤقت) في إعدادات **Timers (المؤقتات)**.
- في حالة عدم وجود إشارة أثناء تشغيل التلفاز، فسيتم إيقاف التشغيل عن التشغيل بشكل تلقائي بعد مرور 15 دقيقة لا يتم خلالها تسجيل أي نشاط.

عند الاتصال بالكمبيوتر الشخصي (HDMI)، يتم عرض "لا توجد إشارة" أو "تنسيق غير صالح".

- قم بإيقاف تشغيل/تشغيل التلفاز باستخدام وحدة التحكم عن بُعد.
- أعد توصيل كبل HDMI.
- أعد تشغيل الكمبيوتر الشخصي عندما يكون التلفاز قيد التشغيل.

احتياجات ينبغي مراعاتها عند استخدام وحدة التحكم عن بُعد Magic

- استخدم الريموت ضمن النطاق المحدد (ضمن 10 أمتار).
- قد تواجه مشاكل في الاتصال عند استخدام الجهاز خارج منطقة التغطية أو في حال وجود عوائق ضمن هذه المنطقة.
- قد يفشل الاتصال وفقًا للملحقات.
- تعمل الأجهزة مثل أفران الميكروويف وشبكة LAN اللاسلكية ضمن النطاق الترددي نفسه (2.4 جيجاهرتز).
- كنطاق الريموت السحري. قد يتسبب هذا بفشل الاتصال.
- قد لا يعمل الريموت السحري بطريقة صحيحة إذا تم وضع جهاز راوتر لاسلكي (نقطة وصول) ضمن مسافة متر واحد من التلفاز. يجب وضع جهاز الراوتر اللاسلكي على بُعد أكثر من متر واحد من التلفاز.
- لا تفك البطارية أو تعرّضها للحرارة.
- لا توقع البطارية. تجنّب تعريض البطارية لصدمات قوية.
- قد يتسبب إدخال البطارية بشكل غير صحيح إلى حدوث انفجار.

التراخيص

قد تختلف التراخيص المعتمدة بحسب الطراز. للحصول على مزيد من المعلومات حول التراخيص، يرجى زيارة الموقع www.lg.com.



معلومات حول إشعار البرامج المفتوحة المصدر

للحصول على التعليمات البرمجية المصدر بموجب GPL و LGPL و MPL وتراخيص مفتوحة المصدر أخرى يتضمنها هذا المنتج، يرجى زيارة الموقع <http://opensource.lge.com>.

بالإضافة إلى التعليمات البرمجية المصدر، تتوفر كل أحكام الترخيص وإشعارات إخلاء المسؤولية وإشعارات حقوق النشر للتنزيل.

ستوفر LG Electronics أيضًا التعليمات البرمجية المصدر على قرص مضغوط بتكلفة تغطي هذا التوزيع (مثل تكلفة الوسائط والشحن والاستخدام) عند طلبها بإرسال بريد إلكتروني إلى

opensource@lge.com. إن هذا العرض صالح لمدة ثلاث (3) سنوات اعتبارًا من تاريخ شراء المنتج.

تسجيل وحدة التحكم السحرية عن بُعد Magic

كيفية تسجيل وحدة التحكم السحرية عن بُعد Magic

لاستخدام وحدة التحكم عن بُعد Magic، يجب إقرانها أولاً مع التلفاز.

1 ضع البطاريات داخل وحدة التحكم عن بُعد Magic ثم قم بتشغيل التلفاز.

2 وجه وحدة التحكم عن بُعد Magic نحو التلفاز ثم اضغط على **⏻** (العجلة (موافق)) على وحدة التحكم عن بُعد.

* في حالة فشل التلفاز في تسجيل وحدة التحكم عن بُعد Magic، حاول مرة أخرى بعد إيقاف تشغيل التلفاز وتشغيله مجدداً.

كيفية إلغاء تسجيل وحدة التحكم السحرية عن بُعد Magic

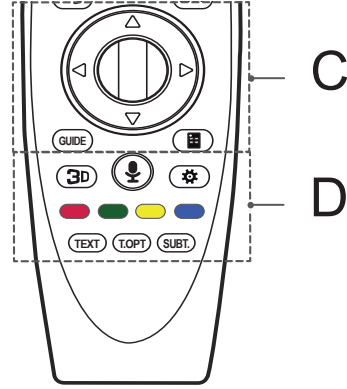
اضغط على **↶** (الرجوع) و **🏠** (الصفحة الرئيسية) في الوقت نفسه لمدة خمس ثوانٍ لإلغاء إقران وحدة التحكم عن بُعد Magic مع التلفاز.

* يؤدي الضغط باستمرار على زر **EXIT** إلى إلغاء تسجيل وحدة التحكم عن بُعد Magic وإعادة تسجيلها في الآن نفسه.

كيفية استخدام وحدة التحكم عن بُعد Magic



- هز وحدة التحكم عن بُعد Magic قليلاً إلى اليمين وإلى اليسار أو اضغط على الأزرار **🏠** (الصفحة الرئيسية)، **⏻** (الإدخال) أو **3D** لجعل المؤشر يظهر على الشاشة.
- (في بعض طرازات التلفاز، سيظهر المؤشر عند استخدام الزر **⏻** (العجلة (موافق)).)
- في حالة عدم استخدام المؤشر لمدة معينة أو وضع وحدة التحكم عن بُعد Magic على سطح مستو، سيختفي المؤشر.
- إذا لم يتحرك المؤشر بالطريقة التي تريدها، هز وحدة التحكم عن بُعد Magic إلى اليمين واليسار. سينتقل المؤشر إلى وسط الشاشة.
- تستنفد وحدة التحكم عن بُعد Magic طاقة البطاريات بطريقة أسرع من وحدة تحكم عن بُعد عادية بسبب الميزات الإضافية التي تتميز بها.



C

⏻ (العجلة (موافق)) اضغط على وسط زر العجلة لتحديد قائمة يمكنك تغيير البرامج باستخدام زر العجلة.

⏮ ⏪ ⏩ ⏭ (أعلى/أسفل/يسار/يمين) اضغط على زر السهم لأعلى أو لأسفل أو لليسار أو لليمين للتنقل عبر القائمة. إذا ضغطت على الأزرار **⏮ ⏪ ⏩ ⏭** أثناء استخدام المؤشر، سيختفي هذا الأخير عن الشاشة وسيعمل الريموت السحري كوحدة تحكم عن بُعد عامة. لعرض المؤشر مجدداً على الشاشة، هز الريموت السحري إلى اليسار واليمين.

GUIDE لعرض دليل البرامج.

📺 (شاشة التحكم عن بُعد) لعرض وحدة التحكم عن بُعد بالشاشة.

* للوصول إلى قائمة التحكم الشامل. (حسب الطراز)

D

3D يُستخدم لعرض الفيديو ثلاثي الأبعاد. (الطرازات ثلاثية الأبعاد فقط)

🔊 (التعرف على الصوت) (حسب الطراز)

يلزم توفير اتصال بالشبكة لاستخدام وظيفة التعرف على الصوت.

1 اضغط على زر التعرف على الصوت.

2 ابدأ بالتكلم عند ظهور إطار عرض الصوت على شاشة التلفاز.

• استخدم الجهاز السحري للتحكم عن بُعد على مسافة لا تزيد عن 10 سم من الوجه.

• قد يفشل التعرف على الصوت عندما تتكلم بسرعة كبيرة أو ببطء شديد.

• قد يختلف معدل التعرف بحسب خصائص المستخدم (الصوت واللفظ والنبرة والسرعة) والبيئة (التشويش ومستوى صوت التلفاز).

⚙️ (الإعدادات السريعة) للوصول إلى الإعدادات السريعة.

* يؤدي الضغط باستمرار على زر **⚙️** إلى عرض القائمة متقدم.

الأزرار الملونة للوصول إلى بعض الوظائف الخاصة في بعض القوانين.

(🔴: الأحمر ، 🟢: الأخضر ، 🟡: الأصفر ، 🔵: الأزرق)

أزرار نصوص المعلومات (TEXT ، T.OPT.) تستخدم هذه الأزرار

لوظيفة نصوص المعلومات.

SUBT. لاستعادة الترجمة المفضلة في الوضع الرقمي.

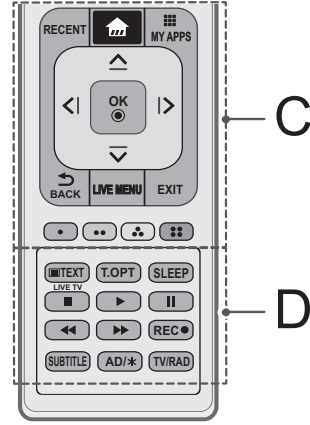
وظائف وحدة التحكم السحرية عن بُعد MAGIC

(حسب الطراز)

عند ظهور الرسالة "بطارية الجهاز السحري للتحكم عن بُعد منخفضة. قم بتغيير البطارية." فعليك استبدال البطارية. لاستبدال البطاريات، افتح غطاء البطاريات، واستبدل البطاريات (1.5 فولت بحجم AA) بحيث يتطابق الطرفان (+) و(-) مع الرمز المطبوع داخل حجرة البطاريات ثم أغلق غطاء البطارية. تأكد من توجيه وحدة التحكم عن بُعد باتجاه مستشعر التحكم عن بُعد الموجود على التلفاز. لإزالة البطاريات، قم بتنفيذ إجراءات التركيب بترتيب عكسي.

⚠ تنبيه

- لا تخطط البطاريات القديمة والجديدة، إذ قد يؤدي ذلك إلى إتلاف وحدة التحكم عن بُعد.
- قد لا تعمل بعض المفاتيح على وحدة التحكم عن بُعد في التلفازيون التناظري وفي بعض البلدان.



C

D

RECENT لعرض المحفوظات السابقة.

الصفحة الرئيسية للوصول إلى القائمة الرئيسية.

MY APPS لعرض قائمة التطبيقات.

أزرار التنقل (أعلى/أسفل/يسار/يمين) للتنقل عبر القوائم أو الخيارات.

OK لتحديد القوائم أو الخيارات وتأكيد الإدخال.

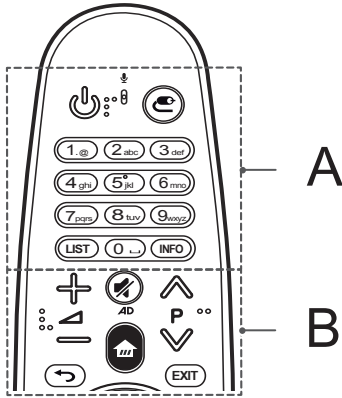
BACK للعودة إلى المستوى السابق.

LIVE MENU لعرض قائمة التوصيات والبرامج والبحث والتسجيلات.

EXIT لمسح كل ما يظهر على الشاشة ومعاودة مشاهدة التلفاز.

الأزرار الملونة للوصول إلى بعض الوظائف الخاصة في بعض القوائم.

(● : أحمر، ● : أخضر، ● : أصفر، ● : أزرق)



A

B

الطاقة لتشغيل التلفاز أو إيقاف تشغيله.

الإدخال لتغيير مصدر الإدخال.

* يؤدي الضغط باستمرار على الزر إلى عرض كافة قوائم الإدخالات الخارجية.

أزرار الأرقام لإدخال الأرقام.

LIST للوصول إلى لائحة البرامج المحفوظة.

INFO لعرض المعلومات الخاصة بالبرنامج والشاشة الحالية.

ضبط مستوى الصوت.

للتنقل عبر البرامج المحفوظة.

(كتم الصوت) لكتم جميع الأصوات.

* يؤدي الضغط على الزر إلى تمكين وظيفة وصف الفيديو/الصوت. (حسب الطراز)

الصفحة الرئيسية للوصول إلى القائمة الرئيسية.

(الرجوع) للعودة إلى المستوى السابق.

EXIT لمسح كل ما يظهر على الشاشة والعودة لعرض الإدخال الأخير.

أزرار نصوص المعلومات (T.OPT / TEXT) تستخدم هذه

الأزرار لوظيفة نصوص المعلومات.

SLEEP يضبط مؤقت النوم.

LIVE TV للعودة إلى (التلفاز المباشر).

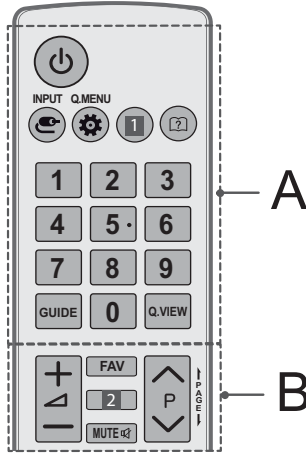
أزرار التحكم (■, ►, ◀, ▶) للتحكم بالمتواليات المميزة أو قوائم Time Machine أو SmartShare أو الأجهزة المتوافقة مع SIMPLINK (USB أو SIMPLINK أو Time Machine).

REC لبدء التسجيل وعرض قائمة التسجيل. (الطراز الذي يدعم Time Machine فقط)

SUBTITLE لاستدعاء الترجمة المفضلة في الوضع الرقمي.

AD/* يؤدي الضغط على الزر AD إلى تمكين وظيفة وصف الصوت. (حسب الطراز)

TV/RAD لتحديد برنامج الراديو، والتلفاز، والتلفاز الرقمي.



A

- ⏻ (الطاقة)** لتشغيل التلفاز أو إيقاف تشغيله.
- INPUT** لتغيير مصدر الإدخال.
- ⚙️ / Q.MENU** (الإعدادات السريعة) للوصول إلى الإعدادات السريعة.
- INFO 1** لعرض المعلومات الخاصة بالبرنامج والشاشة الحالية. (حسب الطراز)
- RATIO 1** لإعادة ضبط حجم صورة. (حسب الطراز)
- ❓ (دليل المستخدم)** لعرض دليل المستخدم.
- أزرار الأرقام** لإدخال الأرقام.
- GUIDE** لعرض دليل البرامج.
- Q.VIEW** للعودة إلى البرنامج المعروض سابقاً.

B

- + / -** لضبط مستوى الصوت.
- FAV** للوصول إلى قائمة البرامج المفضلة.
- 3D 2** يُستخدم لعرض الفيديو ثلاثي الأبعاد. (حسب الطراز)
- INFO 2** لعرض المعلومات الخاصة بالبرنامج والشاشة الحالية. (حسب الطراز)
- MUTE** لكتم جميع الأصوات.
- ⏮️ / ⏭️** للانتقال عبر البرامج المحفوظة.
- ⏪️ / ⏩️** للانتقال إلى الشاشة السابقة أو التالية.

توصيلات أخرى

قم بتوصيل التلفاز بأجهزة خارجية للحصول على أفضل جودة للصورة والصوت، قم بتوصيل الجهاز الخارجي والتلفاز باستخدام كبل HDMI. لم يتم توفير بعض الكابلات المنفصلة.

• **Picture (صورة) ←** **HDMI ULTRA HD Deep Colour**

- **On (تشغيل)** : يدعم درجة دقة 4K @ 50/60 هرتز (4:2:0، 4:2:2، 4:4:4)
- **Off (إيقاف)** : يدعم درجة دقة 4K @ 50/60 هرتز (4:2:0)

إذا كان الجهاز متصلاً بمنفذ إدخال ويدعم أيضاً ULTRA HD Deep Colour، فقد تكون الصورة أوضح. ولكن، إذا كان الجهاز لا يدعمه، فإنه قد لا يعمل بشكل صحيح. في هذه الحالة، قم بتوصيل الجهاز بمنفذ HDMI مختلف أو قم بتغيير إعدادات **HDMI ULTRA HD Deep Colour** في التلفاز إلى **Off (إيقاف)**.

(تتوفر هذه الميزة على بعض الطرازات التي تدعم سلسلة الألوان Deep Colour الفائقة الوضوح فقط)

ملاحظة !

- تنسيق صوت HDMI المدعوم : Dolby Digital (32 كيلو هرتز، 44.1 كيلو هرتز، 48 كيلو هرتز) و DTS (44.1 كيلو هرتز، 48 كيلو هرتز) و PCM (32 كيلو هرتز، 44.1 كيلو هرتز، 48 كيلو هرتز، 96 كيلو هرتز، 192 كيلو هرتز) (حسب الطراز)

وحدة التحكم عن بُعد

(حسب الطراز)

تتركز المواصفات الموجودة في هذا الدليل على أزرار وحدة التحكم عن بُعد. يرجى قراءة هذا الدليل بعناية واستخدام التلفاز بشكل صحيح. لاستبدال البطاريات، افتح غطاء البطاريات، واستبدل البطاريات (1.5 فولت بحجم AAA) بحيث يتطابق الطرفان (+) و (-) مع الرمز المطبوع داخل حجرة البطاريات ثم أغلق غطاء البطارية. لإزالة البطاريات، قم بتنفيذ إجراءات التركيب بترتيب عكسي.

تنبيه !

- لا تخطط البطاريات القديمة والجديدة، إذ قد يؤدي هذا إلى إتلاف وحدة التحكم عن بُعد.
- قد لا تعمل بعض مفاتيح وحدة التحكم عن بُعد في التلفاز التناظري وبعض البلدان.
- لن يتم توفير وحدة تحكم عن بُعد مع كافة المنتجات المعروضة للبيع في الأسواق.

تأكد من توجيه وحدة التحكم عن بُعد باتجاه مستشعر وحدة التحكم عن بُعد الموجود على التلفاز.

التوصيلات (التنبيهات)

توصيل القمر الصناعي

(الطرازات التي تشمل وضع Satellite (القمر الصناعي) فقط)
قم بتوصيل التلفزيون ببطاقة قمر صناعي بمقياس القمر الصناعي باستخدام
كبل تردد راديوي خاص بالقمر الصناعي (بمقاومة 75 Ω (أوم)).

وصلة Euro scart

(حسب الطراز)

لإرسال إشارات الفيديو والصوت من جهاز خارجي إلى التلفزيون. قم بتوصيل
الجهاز الخارجي والتلفاز باستخدام كابل Euro scart.

وضع الإدخال الحالي	نوع الإخراج	AV1 TV Out ¹ (إخراج التلفاز)
التلفاز الرقمي	التلفاز الرقمي	التلفاز الرقمي
التلفاز التناطري، AV	التلفاز التناطري	التلفاز التناطري
Component		
HDMI		

- 1 TV Out (إخراج التلفاز) : لإخراج إشارات التلفاز التناطري أو الرقمي.
 - يجب أن يكون كبل Euro Scart المستخدم مزوداً بعازل للإشارة.
 - عند مشاهدة التلفزيون الرقمي في وضع الصور ثلاثية الأبعاد، لا يمكن إصدار إشارات إخراج الشاشة من خلال SCART.
 - (الطرازات ثلاثية الأبعاد فقط)
 - في حال استخدام وظيفة Time Machine على تلفاز رقمي، لا يمكن إخراج الإشارات الصادرة من جهاز تلفاز عبر كابل SCART.

توصيل وحدة CI

(حسب الطراز)

- لعرض الخدمات المشفرة (المدفوعة) في وضع التلفاز الرقمي.
- تحقق من إدخال وحدة CI في فتحة بطاقة PCMCIA بالاتجاه الصحيح. قد يؤدي عدم إدخال الوحدة بالشكل الصحيح إلى إلحاق ضرر بالتلفزيون وفتحة بطاقة PCMCIA.
 - إذا لم يتم التلفاز بعرض أي ملف فيديو أو صوت عندما يكون CI+ CAM متصل، يُرجى الاتصال بمشغل خدمة نظام البث الأرضي/الكبل/القمر الصناعي.

التوصيل بوحدة USB

قد لا تعمل بعض موزعات USB. إذا لم يتم الكشف عن جهاز USB متصل باستخدام موزع USB، قم بتوصيله مباشرة بمنفذ USB في التلفزيون.

قم بتوصيل الأجهزة الخارجية المتنوعة بالتلفاز وبدّل بين أوضاع الإدخال لتحديد جهاز خارجي. ولمزيد من المعلومات عن توصيل الأجهزة الخارجية، راجع الدليل المرفق مع كل جهاز.
الأجهزة الخارجية المتوفرة هي: أجهزة الاستقبال عالية الدقة ومشغلات أقراص DVD وأجهزة الفيديو وأنظمة الصوت ووحدات تخزين USB والكمبيوتر وأجهزة الألعاب وأجهزة خارجية أخرى.

ملاحظة

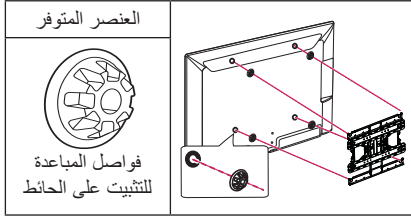
- قد يختلف توصيل الجهاز الخارجي من طراز إلى آخر.
- يجب توصيل الأجهزة الخارجية بالتلفاز بغض النظر عن ترتيب منافذ التلفاز.
- في حالة تسجيل برنامج تلفاز على قرص DVD أو جهاز فيديو، تأكد من توصيل كبل إدخال إشارة التلفاز بالتلفاز عبر مسجل أقراص DVD أو جهاز الفيديو. لمزيد من معلومات التسجيل، راجع الدليل المرفق مع الجهاز المتصل.
- راجع دليل الأجهزة الخارجية للحصول على تعليمات التشغيل.
- عند توصيل جهاز ألعاب بالتلفاز، استخدم الكبل المرفق بجهاز الألعاب.
- في وضع PC (كمبيوتر)، قد يحدث بعض التشويش المرتبط بدرجة الدقة أو النمط العمودي أو التباين أو السطوع. في حالة استمرار التشويش، قم بتغيير إخراج الكمبيوتر إلى قيمة دقة أخرى وقم بتغيير معدل التحديث إلى معدل آخر أو قم بضبط السطوع والتباين في قائمة PICTURE (صورة) حتى تحصل على صورة واضحة.
- في وضع PC (كمبيوتر)، قد لا تعمل بعض إعدادات الدقة بشكل صحيح وفقاً لكارت الشاشة.
- إذا تم تشغيل المحتوى ULTRA HD على الكمبيوتر، قد يتعطل الفيديو أو الصوت بشكل متقطع وفقاً لأداء الكمبيوتر. (حسب الطراز)

توصيل الهوائي

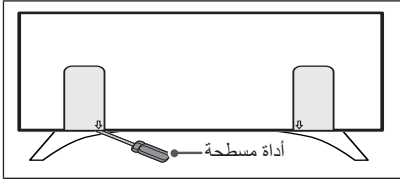
قم بتوصيل التلفاز بمقياس هوائي على الحائط باستخدام كبل RF (بمقاومة 75 Ω (أوم)).

- استخدم جهاز فصل الإشارة لاستخدام أكثر من تلفازين.
- إذا كانت جودة الصورة سيئة، قم بتثبيت مكبر الإشارات بشكل صحيح لتحسين جودة الصورة.
- إذا كانت جودة الصورة سيئة أثناء توصيل هوائي، فحاول إعادة توجيه الهوائي في الاتجاه الصحيح.
- لا يتم تزويد كبل هوائي ومحول.
- صوت التلفاز الرقمي المدعوم: MPEG و Dolby Digital و Dolby Digital Plus و HE-AAC.
- لموقع غير مدعوم بالبيث الفائق الوضوح (ULTRA HD)، لا يمكن لهذا التلفاز تلقي إشارات بث ULTRA HD مباشرة. لا يمكن لهذا التلفاز تلقي إشارات بث ذي دقة فائقة الوضوح (2,160 x 3,840 بكسل) مباشرة لأنه لم يتم التأكد على المعايير المتعلقة بها. (حسب الطراز)

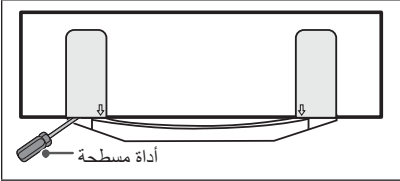
- عند توصيل قوس تثبيت على الحائط بالتلفاز، أدخل فواصل المبعادة للتثبيت على الحائط في فتحات قوس تثبيت التلفاز على الحائط واضبط الزاوية العمودية للتلفاز. (فقط عند توفر العنصر بالشكل التالي)



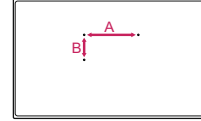
- وفقًا لشكل الحامل، استخدم أداة مسطحة لإزالة غطاء الحامل كما هو مبين أدناه. (على سبيل المثال مفك براغي ذو رأس مسطح) (فقط عند توفر العنصر بالشكل التالي) (النوع A)



(النوع B)



الطرز	55UF94**	65UF94**
VESA (mm) (B x A)	400 x 400	400 x 400
البرغي القياسي	M6	M6
عدد البراغي	4	4
قوس التثبيت على الحائط	LSW440B MSW240	LSW440B

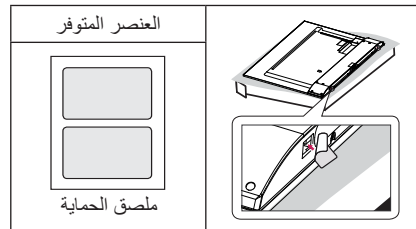


تنبيه

- افصل الطاقة أولاً، ثم انقل التلفاز أو قم بتثبيته. وإلا فقد تحدث صدمة كهربائية.
- أزل الحامل قبل تثبيت التلفاز على قوس تثبيت على الحائط عبر تنفيذ إجراءات توصيل الحامل بالعكس.
- في حالة تثبيت التلفاز بالسقف أو على حائط مائل، قد يسقط ويتسبب في حدوث إصابات بالغة.
- استخدم قوس تثبيت على الحائط معتمدًا من LG واتصل بالوكيل المحلي أو عامل مؤهل.
- لا تربط البراغي أكثر من اللازم حيث قد يتسبب هذا في حدوث تلف بالتلفاز وإبطال الضمان.
- استخدم البراغي وأقواس التثبيت على الحائط التي تتوافق مع معايير VESA. لا يشمل ضمان هذا الجهاز الأضرار أو الإصابات الناتجة من سوء استخدام ملحق أو استخدام الملحق غير الملائم.

ملاحظة

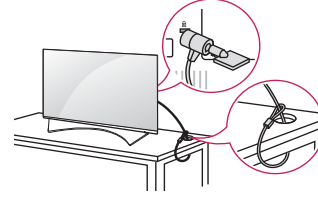
- استخدم البراغي المدرجة في مواصفات البراغي المعتمدة وفقًا لمعايير VESA.
- تتضمن مجموعة قوس التثبيت على الحائط دليل التركيب والقطع الضرورية.
- إن قوس التثبيت على الحائط ملحق اختياري. يمكنك الحصول على الملحقات الاختيارية من الوكيل المحلي.
- قد يختلف طول البراغي بحسب قوس التثبيت على الحائط. تأكد من استخدام الطول المناسب.
- لمزيد من المعلومات، راجع الدليل المتوفر مع قوس التثبيت على الحائط.
- عند تركيب قوس التثبيت على الحائط، استخدم ملصق الحماية. ستمنع ملصق الحماية تراكم الغبار والأوساخ على الفتحة. (فقط عند توفر العنصر بالشكل التالي)



استخدام نظام أمان Kensington

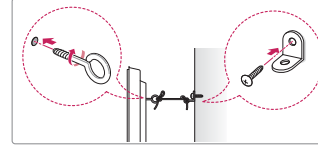
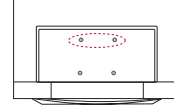
(هذه الميزة غير متوفرة في كل الطرازات.)

- قد تختلف الصورة المبنية بحسب جهاز التلفزيون لديك.
- يوجد موصل نظام أمان Kensington بظهر التلفزيون. لمزيد من المعلومات حول التركيب والاستخدام، راجع الدليل المتوفر مع نظام أمان Kensington أو تفضل بزيارة موقع الويب <http://www.kensington.com>. قم بتوصيل كيل نظام أمان Kensington بين التلفزيون والطاولة.



إحكام تثبيت التلفاز على الحائط

(هذه الميزة غير متوفرة في كل الطرازات.)



- 1 أدخل المسامير ذات العروة أو قوسي التلفاز والمسامير في جهة التلفاز الخلفية وقم بربطها بإحكام.
- 2 أزل المسامير التي تم إدخالها في موضع المسامير ذات العروة أولاً في حالة توفرها.
- 3 ثبت قوسي التثبيت على الحائط بالمسامير على الحائط. وطابق موضع قوس التثبيت على الحائط مع المسامير ذات العروة في جهة التلفاز الخلفية.
- 4 قم بتوصيل المسامير ذات العروة وقوسي التثبيت على الحائط بإحكام بواسطة حبل قوي. تأكد من المحافظة على الحبل في وضع أفقي مع السطح المستوي.

⚠ تنبيه

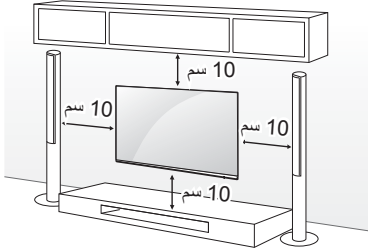
- احرص على عدم قيام الأطفال بالتسلق على التلفاز أو التعلق به.

! ملاحظة

- استخدم منصة أو خزانة قوية وكبيرة بشكل كافٍ لتحمل جهاز التلفاز بشكل آمن.
- الأقواس، المسامير و الحبال غير مرفقة. يمكنك الحصول على الملحقات الإضافية من الوكيل المحلي.

التثبيت على الحائط

قم بتثبيت قوس التثبيت الاختياري على الحائط بالجزء الخلفي من التلفاز بحرص وثبت قوس التثبيت على حائط صلب يكون عمودياً بالنسبة للأرض. عند توصيل التلفاز بمواد بناء أخرى، يُرجى الاتصال بمعالٍم مؤهل. توصي LG بقيام شخص متخصص ومحترف بتركيب الجهاز على الحائط. توصي باستخدام قوس التثبيت على الحائط من LG. يتميز قوس التثبيت على الحائط من LG بسهولة إزالته مع الكيلا الموصولة به. عند عدم استخدام قوس التثبيت على الحائط من LG، يرجى استخدام قوس التثبيت على الحائط من شأنه تثبيت المنتج بشكل آمن على الحائط مع ضمان وجود مسافة كافية لتوفير إمكانية اتصال مع الأجهزة الخارجية. يوصى بتوصيل كل الكيلا قبل تثبيت قوس التثبيت على الحائط.



احرص على استخدام مسامير وقوس تثبيت على الحائط وفقاً لمعايير VESA. يوفر الجدول التالي وصفاً للأبعاد القياسية لمجموعة قوس التثبيت على الحائط.

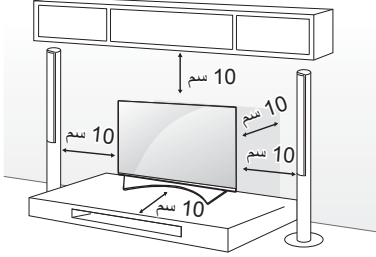
العناصر التي يتم شراؤها بشكل منفصل (قوس التثبيت على الحائط)

49UF69** 49/55UF77** 49/55UF85** 55UF86** 55UF95** 55UG87**	43UF69** 40/43UF77**	الطرز
300 x 300	200 x 200	VESA (مم) (B x A)
M6	M6	البرغي القياسي
4	4	عدد البراغي
LSW350B MSW240	LSW240B MSW240	قوس التثبيت على الحائط
70/79UF77** 79UF86** 79UF95**	60/65UF77** 60/65UF85** 65UF86** 65UF95** 65UG87**	الطرز
400 x 600	300 x 300	VESA (مم) (B x A)
M8	M6	البرغي القياسي
4	4	عدد البراغي
LSW640B	LSW350B	قوس التثبيت على الحائط

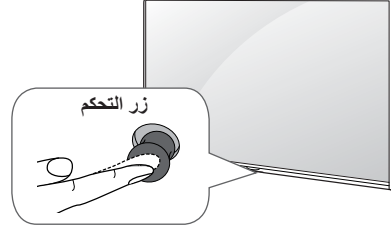
استخدام زر التحكم

التثبيت على الطاولة

- (قد تختلف الصورة المبينة بحسب جهاز التلفزيون لديك.)
- 1 ارفع التلفاز وأمله إلى الوضع المستقيم على الطاولة.
 - أبقِ مسافة 10 سم (على الأقل) من الحائط لتهوية مناسبة.



- (قد تختلف الصورة المبينة بحسب جهاز التلفزيون لديك.)
- يمكنك تشغيل وظائف التلفاز ببساطة عن طريق الضغط للتشغيل/إيقاف التشغيل أو تمرير إصبعك فوق زر التحكم لتحريكه إلى الأعلى أو الأسفل أو اليسار أو اليمين.



الوظائف الأساسية

العربية

عند إيقاف تشغيل التلفاز، ضع إصبعك على زر التحكم واضغط مرة واحدة وحرره.	تشغيل	
عند تشغيل التلفاز، ضع إصبعك على زر التحكم واضغط مرة واحدة لثوانٍ قليلة وحرره. ستغلق كافة التطبيقات قيد التشغيل، وسيتوقف أي تسجيل قيد التقدم.	إيقاف التشغيل	
إذا وضعت إصبعك على زر التحكم ودفعته إلى اليسار أو اليمين، يمكنك ضبط مستوى الصوت كما ترغب.	التحكم بمستوى الصوت	
إذا وضعت إصبعك فوق زر التحكم ودفعته لأعلى أو لأسفل، يمكنك الانتقال عبر البرامج المحفوظة كما ترغب.	التحكم بالبرامج	

ضبط القائمة

عندما يكون التلفاز قيد التشغيل، اضغط على زر التحكم مرة واحدة. يمكنك ضبط عناصر القائمة عن طريق تحريك زر التحكم لأعلى أو لأسفل أو لليسار أو اليمين.

لإيقاف تشغيل الطاقة.	
لمسح كل ما يظهر على الشاشة والعودة إلى مشاهدة التلفاز.	
لتغيير مصدر الإدخال.	
للوصول إلى الإعدادات السريعة.	

ملاحظة

- عند وضع إصبعك على زر التحكم ودفعه للأعلى أو الأسفل أو اليسار أو اليمين، احرص على عدم الضغط على زر التحكم. إذا ضغطت على زر التحكم أولاً، لن يمكنك ضبط مستوى الصوت والبرامج المحفوظة.

- 2 قم بتوصيل سلك الطاقة بمصدر الطاقة في الحائط.

تنبيه

- لا تضع التلفاز في مكان قريب من مصادر السخونة أو فوقها، إذ قد يؤدي ذلك إلى نشوب حريق أو إلحاق الضرر بالمنتج.

تحذير

إذا لم يتم وضع التلفاز في موضع ثابت بشكل كافٍ، يمكن لهذا أن يشكل خطراً حيث يصبح التلفاز معرضاً للسقوط. يمكن تقادي حدوث العديد من الإصابات، خاصة للأطفال، عبر اتخاذ احتياطات بسيطة مثل:

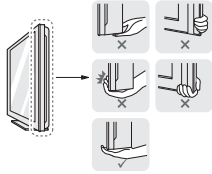
- استخدام خزان أو حاملات توصي بها الجهة المصنعة للتلفاز.
- استخدام قطع الأثاث التي تدعم التلفاز بشكل آمن فقط.
- الحرص على وضع التلفاز بموضع لا يتجاوز طرف قطعة الأثاث الداعمة.
- عدم وضع التلفاز على قطع أثاث طويلة (على سبيل المثال، خزانة أو خزانة كُتب) من دون تثبيت الأثاث والتلفاز على دعامة مناسبة.
- عدم وضع التلفاز على قطعة قماش أو مواد أخرى تم وضعها بين التلفاز وقطعة الأثاث الداعمة.
- توعية الأطفال حول مخاطر تساقط قطع الأثاث للوصول إلى التلفاز أو أدوات التحكم الخاصة به.

العناصر التي يتم شراؤها بشكل منفصل حمل التلفاز ونقله

- عند نقل التلفاز أو حملة، يُرجى قراءة الإرشادات التالية لتجنب خدشه أو إلحاق الضرر به ولضمان النقل الآمن بغض النظر عن نوع التلفاز وحجمه.
- يوصى بنقل التلفاز في الصندوق أو مغلفاً بمواد التعبئة التي أرفقت به.
- أفضل سلك الطاقة وجميع الكبلات قبل نقل التلفاز أو حملة.
- عند الإمساك بالتلفاز، يجب أن يكون اتجاه الشاشة بعيداً عنك وذلك لتجنب إلحاق الضرر بها.



- أمسك الجزء العلوي والسفلي من إطار التلفاز بإحكام. تأكد من عدم الإمساك بالجزء الشفاف أو بمكبر الصوت أو بمنطقة شبكة مكبر الصوت.



- يتطلب نقل جهاز تلفاز كبير شخصين على الأقل.
- عند نقل التلفاز باليد، يجب الإمساك به كما هو موضح في الصورة التالية.



- عند نقل التلفاز، لا تعرّضه لارتجاج أو الاهتزاز الشديد.
- عند نقل التلفاز، اجعله دوماً مستقيماً، وتجنّب قلبه على جانبه أو إمالة يميناً أو يساراً.
- لا تستخدم القوة الزائدة لدرجة التسبب في إمالة /ثني هيكل الإطار إذ قد يؤدي هذا إلى إلحاق ضرر بالشاشة.
- عند استخدام التلفاز، احرص على عدم إلحاق الضرر بزر التحكم البارز.



- تجنب لمس سطح الشاشة في كل وقت، إذ قد يؤدي ذلك إلى إلحاق الضرر بها.
- لا تحرك التلفزيون عن طريق الإمساك بحامل الكبلات، حيث يمكن أن ينكسر حامل الكبلات، وقد تحدث إصابات ويلحق تلف بالتلفزيون.

يمكن تغيير العناصر التي يتم شراؤها بشكل منفصل أو تعديلها بهدف تحسين الجودة من دون أي إشعار. اتصل بالوكيل لشراء هذه العناصر. تعمل هذه الوحدات مع بعض الطرازات فقط. قد يتغير اسم الطراز أو تصميمه استناداً إلى ترقية وظائف المنتج، أو ظروف الشركة المصنّعة أو سياساتها.

(حسب الطراز)

AG-F***DP نظارات اللعب الثلاثي	AN-MR600 وحدة التحكم السحرية عن بُعد Magic	AG-F*** نظارات السينما ثلاثية الأبعاد
	الجهاز الصوتي من LG	AN-VC550 الكاميرا الذكية

الصيانة

تنظيف التلفاز

اهتم بتنظيف التلفاز بانتظام للحفاظ على أفضل أداء له وإطالة عمره الافتراضي.

- تأكد من إيقاف التشغيل وفصل سلك الطاقة والكبلات الأخرى أولاً.
- عند ترك التلفزيون من دون تشغيل أو استخدام لفترة طويلة، قم بفصل سلك الطاقة من مصدر الطاقة بالحائط وذلك للوقاية من أي تلف محتمل نتيجة للبرق أو التغيرات المفاجئة في شدة التيار.

الشاشة والإطار والهيكل الخارجي والحامل

لإزالة الغبار أو الأتربة الخفيفة، امسح السطح بقطعة قماش ناعمة ونظيفة وجافة.

لإزالة الأوساخ الكبيرة، امسح سطح الشاشة بقطعة قماش ناعمة مرطبة بماء نظيف أو منظف معتدل خفيف. ثم امسحه فوراً بقطعة قماش جافة.

- تجنب لمس سطح الشاشة في كل وقت، إذ قد يؤدي ذلك إلى إلحاق الضرر بها.
- لا تدفع سطح الشاشة أو تعرضه للحك أو تضغط عليه بظفر أو بشيء حاد حيث قد يؤدي ذلك إلى حدوث خدوش على الشاشة وتشويه الصورة.
- لا تستخدم المواد الكيميائية فقد تسبب في تلف المنتج.
- لا ترش السائل على سطح الشاشة. وإذا دخل ماء إلى التلفاز، فقد يتسبب في نشوب حريق أو حدوث صدمة كهربائية أو عطل التلفاز.

سلك الطاقة

أزل الغبار المتراكم أو الأتربة المتركمة على سلك الطاقة بانتظام.

⚠ تنبيه

بيئة المشاهدة

• مسافة المشاهدة

- حافظ على وجود مسافة لا تقل عن ضعف طول الشاشة القطري عند مشاهدة محتويات ثلاثية الأبعاد. في حالة عدم الشعور بالراحة عند مشاهدة المحتويات ثلاثية الأبعاد، ابتعد عن التلفاز.

عمر المشاهد

• الأطفال الصغار/الأطفال

- يحظر استخدام/مشاهدة المحتويات ثلاثية الأبعاد للأطفال دون 5 أعوام.
- قد يتفاعل الأطفال دون 10 أعوام بصورة زائدة وتصبح الإثارة لديهم أكبر حيث إن حاسة الرؤية لديهم لا تزال في طور النمو (على سبيل المثال، قد يحاولون لمس الشاشة أو القفز داخلها). لذا ينبغي مراقبة الأطفال جيدًا والانتباه لهم عند مشاهدتهم المحتويات ثلاثية الأبعاد.
- لدى الأطفال تفاوت في الرؤية بالعين للعرض ثلاثية الأبعاد بخلاف البالغين وذلك لأن المسافة بين العينين لديهم أقصر من المسافة عند البالغين. لذا فهم يتلقون عمقًا أكبر بالنسبة للعرض المجسمة مقارنة بالبالغين عند مشاهدة نفس الصورة ثلاثية الأبعاد.

• المراهقون

- قد يتفاعل المراهقون أقل من 19 عامًا مع الحساسية بسبب التنبيه البصري الناتج من الإضاءة في المحتويات ثلاثية الأبعاد. لذا قدم لهم النصيحة بالابتعاد عن مشاهدة المحتويات ثلاثية الأبعاد لفترة طويلة عندما يشعرون بالتعب.

• كبار السن

- قد يتلقى كبار السن تأثيرًا ثلاثي الأبعاد أقل مقارنة بالشباب. لا تجلس أقرب من المسافة الموصى بها عند مشاهدة التلفاز.

تنبيهات عند استخدام نظارات الأبعاد الثلاثية

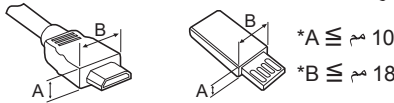
- تأكد من استخدام نظارات الأبعاد الثلاثية الخاصة بـ LG. وإلا، فلن تكون قادرًا على مشاهدة مقاطع الفيديو ثلاثية الأبعاد بشكل صحيح.
- لا تستخدم نظارات الأبعاد الثلاثية بدلاً من النظارات العادية أو النظارات الشمسية أو النظارات الواقية.
- قد يؤدي استخدام نظارات الأبعاد الثلاثية المعتلة إلى إجهاد العين أو تشويه الصورة.
- لا تحتفظ بنظارات الأبعاد الثلاثية في درجات حرارة مرتفعة جدًا أو منخفضة جدًا. فقد يتسبب ذلك في تشوه شكلها.
- إن نظارات الأبعاد الثلاثية سهلة الكسر والخدش. استخدم دائمًا قطعة قماش نظيفة وناعمة لتنظيف العدسات. لا تخدش عدسات النظارات باستخدام أشياء حادة أو قم بتنظيفها/بمسحها باستخدام مواد كيميائية.

التحضير

! ملاحظة

- إذا تم تشغيل التلفاز للمرة الأولى بعد شحنه من المصنع، قد تستغرق تهيئته دقائق قليلة.
- قد تختلف الصورة المعروضة عن صورة التلفاز لديك.

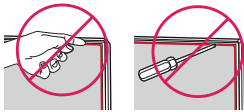
- قد تختلف خيارات العرض على الشاشة الخاصة بكل جهاز تلفاز بشكل بسيط عما هو مبين في هذا الدليل.
- قد تختلف القوائم والخيارات المتوفرة عن مصدر الإدخال أو طراز المنتج الذي تستخدمه.
- يمكن إضافة ميزات جديدة إلى هذا التلفاز في المستقبل.
- يمكن ضبط التلفاز على وضع الاستعداد للحد من استهلاك الطاقة. ويجب إيقاف تشغيل التلفاز في حالة عدم مشاهدته لبعض الوقت، حيث يسهم ذلك في الحد من استهلاك الطاقة.
- يمكن الحد من استهلاك الطاقة بشكل كبير إذا تم تخفيف سطوع الصورة، مما يؤدي بالتالي إلى تخفيض كلفة التشغيل الإجمالية.
- قد تختلف العناصر المرفقة مع المنتج حسب الطراز.
- قد تتغير مواصفات المنتج أو المحتويات في هذا الدليل دون إخطار مسبق نتيجة ترقية وظائف الجهاز.
- للحصول على أفضل اتصال، يجب ألا تتجاوز أطراف كبلات HDMI ووحدات USB 10 مم سمًا و 18 مم عرضًا. استخدم كبل إطالة يدعم USB 2.0 إذا كان كبل USB أو بطاقة ذاكرة USB لا تلائم منفذ USB في التلفاز.



- استخدم كابلًا معتمدًا مع وجود شعار HDMI عليه.
- إذا لم تستخدم كابل HDMI معتمدًا، قد لا تُعرض الشاشة أو قد يحدث خطأ في الاتصال. (أنواع كبلات HDMI الموصى بها)
- كابل HDMI™/TM عالي السرعة (3 أمتار أو أقل)
- كابل HDMI™/TM عالي السرعة مع Ethernet (3 أمتار أو أقل)

⚠ تنبيه

- لا تستخدم أي مواد غير معتمدة لضمان السلامة وطول العمر الافتراضي للمنتج.
- لا يغطي الضمان أي أضرار أو إصابات تنتج عن استخدام مواد غير معتمدة.
- لا يجب نزع الفيلم الرقيق المثبت على شاشة بعض الطرازات.
- لا تزل اللوحة باستخدام أصابعك أو أي أداة. فقد يلحق ذلك ضررًا بالمنتج. (الطرازات UF95** فقط)



- عند توصيل الحامل بالتلفاز، وجّه الشاشة إلى الأسفل وضعها على طاولة مغطاة بقماش ناعم أو سطح مستوي لحمايتها من الخدوش.
- احرص على إدخال البراغي بشكل صحيح واربطها بإحكام. (في حال عدم ربطها بإحكام بشكل كافٍ، قد يميل التلفاز نحو الأمام بعد تثبيته). لا تستخدم القوة لربط البراغي بشكل مفرط، وإلا فقد يؤدي ذلك إلى إلحاق ضرر بالبرغي وارتخائه.

عرض الصور ثلاثية الأبعاد (الطرازات ثلاثية الأبعاد فقط)



بيئة المشاهدة

- وقت العرض
 - عند مشاهدة محتويات ثلاثية الأبعاد، خذ قسطاً من الراحة قدره 5 - 15 دقيقة كل ساعة. حيث قد يتسبب عرض المحتويات ثلاثية الأبعاد لفترة طويلة في الإصابة بالصداع أو الدوار أو الإرهاق أو إجهاد العين.

بالنسبة إلى الذين يعانون من التوبات المرضية المتعلقة بالتحسس الضوئي أو الأمراض المزمنة

- قد يعاني بعض المستخدمين نوبات مرضية أو أعراض أخرى غير عادية عند تعرضهم لضوء وامض أو لنمط محدد من المحتويات ثلاثية الأبعاد.
- تجنب مشاهدة مقاطع الفيديو ثلاثية الأبعاد إذا كنت تشعر بغثيان أو كنت حاملاً و/أو كنت تعاني من مرض مزمن وخاصة الصرع أو اضطرابات القلب أو ضغط الدم وما شابه.
- لا يُوصى بمشاهدة المحتويات ثلاثية الأبعاد للمصابين بالعمى المجسم أو الشذوذ المجسم. فقد يشعرون بازدياد الصور أو بعدم الراحة أثناء المشاهدة.
- إذا كنت تعاني من الحول أو الغمض (ضعف الرؤية) أو الاستجماتيزم، فقد تواجه مشكلة في الإحساس بالعمق وقد تشعر بالتعب بسرعة بسبب الصور المزدوجة. ينصح بأخذ أقساط من الراحة أكثر من المعدل الذي يأخذه البالغون.
- إذا كان هناك تفاوت في الرؤية بين العين اليمنى واليسرى، فتتحقق من قوة حاسة البصر لديك قبل مشاهدة المحتويات ثلاثية الأبعاد.

الأعراض التي تتطلب الانقطاع عن مشاهدة المحتويات ثلاثية

الأبعاد أو تجنبها

- تجنب مشاهدة المحتويات ثلاثية الأبعاد عندما تشعر بالتعب الناجم عن قلة النوم أو العمل الكثير أو كنت تحت تأثير المشروبات.
- عند الشعور بهذه الأعراض، توقف عن استخدام/مشاهدة المحتويات ثلاثية الأبعاد وخذ قسطاً من الراحة حتى تزول الأعراض.
- استشر الطبيب عند استمرار هذه الأعراض. قد تشمل الأعراض الشعور بالصداع أو الإحساس بالعمق في العين أو الدوار أو الغثيان أو خفقان القلب أو ضبابية في الرؤية أو عدم الراحة أو ازدواج الصورة أو عدم الراحة في الرؤية أو الإحساس بالتعب.



قد ترى درجة سطوع مختلفة وقد يختلف لون اللوحة حسب موضع مشاهدتك (من الجهة اليسرى/اليمنى/العلوية/السفلية). تحدث هذه الظاهرة بسبب خصائص اللوحة. ولا يتعلق هذا بأداء المنتج ولا يشير إلى عطل فيه.

قد يؤدي عرض صور ثابتة لفترة مطوّلة إلى التصاق الصورة. تجنب عرض صورة ثابتة على شاشة التلفاز لمدة طويلة.

الصوت الصادر من التلفاز

صوت "تكسير": يعود سبب الصوت الصادر عند مشاهدة التلفاز أو إيقاف تشغيله إلى التقلص الحراري للبلاستيك بفعل الحرارة والرطوبة. هذا الصوت شائع في المنتجات التي يكون فيها تغيير الشكل بفعل الحرارة ضرورياً. طنين الدائرة الكهربائية/طنين الشاشة: يصدر صوت خافت من دائرة التبديل ذات السرعة العالية، والتي تمّد المنتج بقوة تيار عالية لتشغيله. ويختلف ذلك بحسب المنتج.

لا يؤثر هذا الصوت على أداء المنتج وموثوقيته.

لا تستخدم منتجات كهربائية ذات فولتية عالية بالقرب من التلفاز (على سبيل المثال منشآت الحشرات). فقد يلحق ذلك ضرراً بالمنتج.



عند تحريك المنتج أو فك تغليفه، استعن بشخص آخر لحمله لأن المنتج ثقيل. وإلا فقد يتسبب ذلك في حدوث إصابة.



اتصل بمركز الخدمة مرة واحدة سنوياً لتنظيف أجزاء المنتج الداخلية. قد يتسبب الغبار المتراكم بعطل ميكانيكي.



أوكل أعمال الخدمة والصيانة لفريق الخدمة المؤهل. تكون أعمال الخدمة والصيانة مطلوبة عندما يتعرض الجهاز لأي ضرر، كتضرر سلك الإمداد بالطاقة أو القابض، أو انسكاب سائل أو وقوع شيء على الجهاز، أو تعرض الجهاز للمطر أو الرطوبة، أو عدم تشغيله بشكل طبيعي، أو وقوعه.



إذا كان المنتج بارداً عند لمسه، فقد تلحظ "وميضاً" بسيطاً عند تشغيله. هذا الأمر طبيعي في أجهزة التلفاز.



إن اللوحة عبارة عن منتج بشاشة ذات تقنية عالية ودرجة دقة تتراوح بين مليونين وستة ملايين بكسل. قد ترى نقاطاً سوداء صغيرة و/أو نقاطاً ملونة ساطعة (حمراء أو زرقاء أو خضراء) بحجم 1 جزء في المليون من اللوحة. ولا يشير هذا إلى وجود عطل ولا يؤثر على أداء المنتج وموثوقيته.

تحدث أيضاً هذه الظاهرة في منتجات جهات أخرى ولا تشكل سبباً لاستبدال المنتج أو استرداد المبلغ المدفوع.



لا تضغط بيدك أو بشيء حاد مثل ظفر أو قلم رصاص أو قلم حبر بشدة على اللوحة أو تقم بخدشها.



تجنب لمس الشاشة أو وضع إصبعك (أصابعك) عليها لفترة طويلة. فمن شأن ذلك إحداث تشويه مؤقت في الشاشة.



عند تنظيف المنتج ومكوناته، قم بفصل قابس الطاقة أولاً ثم امسحه بقطعة من القماش الناعم. قد يؤدي استخدام القوة المفرطة إلى إحداث خدوش أو تغيير في الألوان. لا تستخدم رذاذ الماء أو قطعة قماش رطبة للتنظيف. لا تستخدم مطلقاً منظف الزجاج أو مواد التلميع الصناعية أو تلك الخاصة بالسيارات أو الشمع أو البنزين أو الكحول، إلخ والتي من شأنها إلحاق التلف بالمنتج ولوحته. وإلا فقد يتسبب ذلك في نشوب حريق أو حدوث صدمة كهربائية أو تلف للمنتج (تشوه الشكل أو التآكل أو التعطل).

طالما كانت هذه الوحدة متصلة بمصدر التيار المتردد في الحائط لا يتم فصلها عن مصدر الإمداد بالتيار المتردد حتى في حالة إيقاف تشغيل الوحدة.



عند فصل الكبل، أمسك القابض وافصله عن طريق سحبه من القابض. لا تسحب كبل الطاقة لفصل الكبل من لوحة الطاقة وإلا فقد يتسبب ذلك في نشوب حريق.



عند تحريك المنتج، تأكد من إيقاف تشغيله أولاً. ثم، قم بفصل كبلات الطاقة وكبلات الهوائي وكل كبلات التوصيل. حيث قد يتلف جهاز التلفاز أو سلك الطاقة مما قد يتسبب في خطر نشوب حريق أو حدوث صدمة كهربائية.

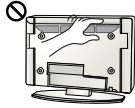


لا تقم بتشغيل/إيقاف تشغيل المنتج من خلال توصيل قابس الطاقة أو فصله عن مقبس التيار الكهربائي المثبت بالحائط. (لا تستخدم قابس الطاقة كمفتاح). فقد يؤدي ذلك إلى عطل ميكانيكي أو التسبب في حدوث صدمة كهربائية.



يرجى اتباع تعليمات التثبيت الموضحة أدناه لتفادي حدوث سخونة مفرطة للمنتج.

- يجب أن تتجاوز المسافة بين المنتج والحائط 10 سم.
 - لا تقم بتثبيت المنتج في مكان لا توجد فيه تهوية (على سبيل المثال، على الرف في مكتبة أو في خزانة).
 - لا تقم بتثبيت المنتج على سجادة أو وسادة.
 - تأكد من عدم انسداد فتحة التهوية بغطاء المائدة أو الستارة.
- وإلا فقد يتسبب ذلك في نشوب حريق.



احرص على عدم ملامسة فتحات التهوية عند مشاهدة التلفاز لفترات طويلة حيث قد تصير فتحات التهوية ساخنة. ولا يؤثر ذلك على أداء الجهاز أو تشغيله.

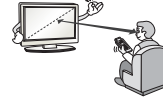
قم بفحص سلك الجهاز بشكل دوري، فإن بدا لك تلفه أو سوء حالته، فافصله وتوقف عن استخدام الجهاز واطلب من فريق الخدمة المعتمد استبدال السلك بقطعة الغيار المناسبة.



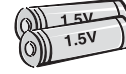
تجنب تراكم الغبار على أطراف قابس الطاقة أو مقبس التيار الكهربائي. قد يؤدي ذلك إلى خطر نشوب حريق.



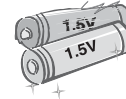
احرص على حماية سلك الطاقة من سوء الاستخدام المادي والميكانيكي، مثل تعرضه للثني أو الالتواء أو الضغط عليه أو إغلاق الباب عليه أو المشي فوقه. انتبه جيداً للكابلات مقبس التيار الكهربائي في الحائط والمناطق حيث يخرج السلك من الجهاز.



ننصح بالمحافظة على مسافة تتراوح بين 2 و 7 أضعاف حجم الشاشة الفطري عند مشاهدة التلفاز. في حالة مشاهدة التلفاز لفترة طويلة، قد يتسبب ذلك في رؤية مشوشة.



استخدم نوع البطاريات المحدد فقط. فقد يؤدي ذلك إلى إلحاق الضرر بوحدة التحكم عن بُعد.



لا تخلط بين البطاريات الجديدة والبطاريات القديمة. فقد يؤدي ذلك إلى زيادة درجة سخونة البطاريات بشكل زائد ومن ثم تسرب السائل منها.

البطاريات لا ينبغي أن تتعرض للحرارة الزائدة. على سبيل المثال، احفظهم بعيداً عن أشعة الشمس المباشرة، الموقد المفتوح (دون غطاء) والسخانات الكهربائية.

لا تضع البطاريات غير القابلة للشحن في جهاز شحن البطاريات.



تأكد من عدم وجود أي أشياء بين وحدة التحكم عن بُعد والمستشعر الخاص بها.



قد يشوش ضوء الشمس أو أي ضوء قوي آخر على الإشارة الصادرة عن وحدة التحكم عن بُعد. وفي هذه الحالة، عليك إعتام الغرفة أو غلق المصابيح الكهربائية.



عند توصيل أجهزة خارجية كأجهزة ألعاب الفيديو، تأكد من أن الكابلات طويلة بما يكفي. وإلا فقد يسقط المنتج وهو الأمر الذي قد يتسبب في حدوث إصابة أو تلف للمنتج.

⚠ تنبيه



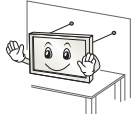
قم بتثبيت المنتج في مكان خالٍ من الموجات اللاسلكية.



ينبغي توفر مساحة كافية بين الهوائي الخارجي وخطوط الطاقة للمحافظة على عدم تلامس الأول مع الثاني حتى في حالة سقوط الهوائي. إذ قد يؤدي ذلك إلى حدوث صدمة كهربائية.



لا تقم بتثبيت المنتج في أماكن كالرفوف غير الثابتة أو الأسطح المنحنية. تجنب أيضًا الأماكن التي يحدث فيها اهتزاز أو الأماكن التي لا يكون فيها المنتج غير مثبت بشكل كامل. وإلا فقد يسقط المنتج أو ينقلب، الأمر الذي قد يتسبب في حدوث إصابة أو تلف للمنتج.



في حالة تركيب التلفاز على حامل، ستحتاج إلى القيام ببعض الإجراءات لتفادي سقوط المنتج. وإلا فقد يسقط المنتج مما قد يتسبب في حدوث إصابة.

إذا أردت تثبيت المنتج على الحائط، فقم بتوصيل واجهة التثبيت ذات المعيار VESA (الأجزاء الاختيارية) بالجانب الخلفي من المنتج. عند تركيب الجهاز باستخدام قوس التثبيت على الحائط (الأجزاء الاختيارية)، تثبته بعناية حتى لا يسقط.

استخدم التركيبات / الملحقات المحددة من قبل جهة الصنع فقط.



عند تركيب الهوائي، استشر فني الخدمة المؤهل. فقد يؤدي ذلك إلى نشوب حريق أو حدوث صدمة كهربائية خطيرة.



في حالة حدوث أي مما يلي، قم بفصل المنتج على الفور واتصل بمركز الخدمة المحلي.

- تأثير المنتج بالصدمة
 - تلف المنتج
 - دخول أجسام غريبة داخل المنتج
 - صدور دخان أو رائحة غريبة من المنتج
- فقد يتسبب ذلك في نشوب حريق أو حدوث صدمة كهربائية.



إذا لم ترغب في استخدام المنتج لوقت طويل، قم بفصل كبل الطاقة عن مقبس التيار الكهربائي المثبت في الحائط. يمكن أن يتسبب تراكم الغبار في نشوب حريق أو يمكن أن يؤدي تلف المواد العازلة إلى تسرب كهربائي أو صدمة كهربائية أو حريق.

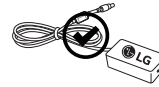


يجب عدم تعريض الجهاز للتقطير أو الرش، كما يجب عدم وضع أي غرض يحتوي على السوائل، كالمزهرات، على الجهاز.

لا تقم بتثبيت هذا المنتج على حائط إذا كان هناك احتمال لتعرضه للزيت أو رذاذ الزيت. قد يلحق هذا ضررًا بالمنتج ويسبب سقوطه.



في حال تسرب المياه أو مادة أخرى إلى المنتج (مثل محوّل التيار المتردد وسلك الطاقة والتلفاز)، أفصل سلك الطاقة واتصل بمركز الخدمة على الفور. وإلا، فقد يتسبب ذلك في نشوب حريق أو حدوث صدمة كهربائية.



استخدم فقط محوّل تيار متردد وسلك طاقة معتمدين من قبل LG Electronics. وإلا، فقد يتسبب ذلك في نشوب حريق أو حدوث صدمة كهربائية أو قصور وظيفي أو تشوه المنتج.



لا تفكك أبدًا محوّل التيار المتردد أو سلك الطاقة. فقد يؤدي ذلك إلى نشوب حريق أو حدوث صدمة كهربائية.



لا تدخل الأشياء المعدنية كالعملات أو دبائيس الشعر أو عيدان الأكل أو السلك في المنتج أو المواد سريعة الاشتعال كالورق وعيدان الثقاب. يجب أن ينتبه الأطفال جيداً. قد تحدث صدمة كهربائية أو ينشب حريق أو تحدث إصابات. في حالة سقوط جسم غريب داخل المنتج، قم بفصل سلك الطاقة واتصل بمركز الخدمة.



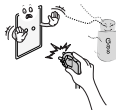
لا تقم برش الماء على المنتج أو تقم بمسحه بمادة سريعة الاشتعال (مرقق الدهان "النثر" أو البنزين). فقد ينشب حريق أو تحدث صدمة كهربائية.



لا تسمح بتعرض المنتج للصددمات أو يسقط أي أشياء داخله، و لا تسقط أي شيء على الشاشة. قد تتعرض للإصابة أو قد ي تلف المنتج.



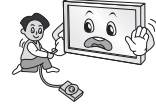
لا تلمس أبداً هذا المنتج أو الهوائي أثناء هبوب العواصف الرعدية أو البرقية. فقد تتعرض للصعق الكهربائي.



لا تلمس مطلقاً مصدر الطاقة بالحائط عندما يكون هناك تسرب غازي، عليك فتح النوافذ وتهوية الغرفة. فقد ينشب حريق أو تصاب بحروق بفعل الشرارة.



لا تقم بتفكيك المنتج أو إصلاحه أو تعديله وفقاً لتقديرك الخاص. فقد ينشب حريق أو تحدث صدمة كهربائية. اتصل بمركز الخدمة المحلي لفحص المنتج أو معايرته أو إصلاحه.



احرص على عدم سقوط المنتج أو وقوعه عند توصيل أجهزة خارجية. وإلا فقد يتسبب ذلك في حدوث إصابة شخصية أو تلف المنتج.



أبق مواد التغليف المضادة للرطوبة أو التغليف المصنوع من الفينيل بعيداً عن متناول الأطفال. المواد المضادة للرطوبة تلحق الضرر في حالة ابتلاعها. في حالة ابتلاعها عن طريق الخطأ، أجب المريض على التقيؤ وتوجه إلى أقرب مستشفى. بالإضافة إلى ذلك، يمكن أن يتسبب التغليف المصنوع من الفينيل بالاختناق. فابقه بعيداً عن متناول الأطفال.



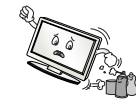
لا تدع الأطفال يتسلقون التلفاز أو يتعلقون به. وإلا فقد يسقط التلفاز مما يتسبب في حدوث إصابة خطيرة.



تخلص من البطاريات بحرص لمنع الأطفال من تناولها بالفم. في حالة تناول الطفل للبطاريات بالفم، اصطحبه إلى الطبيب على الفور.



لا تدخل موصلاً (مثل القطع المعدنية أو السكاكين أو المفك) في أحد طرفي كبل الطاقة بينما يكون الطرف الآخر متصلاً بمقيس التيار الكهربائي المثبت في الحائط. بالإضافة إلى ذلك، لا تلمس كبل الطاقة مباشرة بعد توصيله بمقيس التيار الكهربائي في الحائط. فقد تتعرض للصعق الكهربائي. (حسب الطراز)



لا تضع أو تخزن مواد سريعة الاشتعال قرب المنتج. هناك خطر حدوث انفجار أو نشوب حريق بسبب اللامبالاة في التعامل مع المواد سريعة الاشتعال.

تعليمات الأمان

يرجى قراءة احتياطات الأمان هذه بعناية قبل استخدام المنتج.

⚠ تحذير



لا تضع التلفاز ووحدة التحكم عن بُعد في البيئات التالية:

- موقع يتعرض لأشعة الشمس المباشرة
 - منطقة ذات رطوبة عالية كالحمام مثلاً
 - قرب مصدر حرارة كالمواقد أو الأجهزة الأخرى التي تُصدر حرارة
 - قرب طاولات المطبخ أو أجهزة ضبط الرطوبة حيث يمكن أن يتعرض بسهولة للبخار أو الزيت
 - منطقة معرضة للمطر أو الرياح
 - قرب حاويات الماء كالمزهرات
- وإلا فقد يتسبب ذلك في نشوب حريق أو حدوث صدمة كهربائية أو تعطل المنتج أو تغيير شكله.

البيئة



احرص على توصيل كبل الطاقة بمقبس التيار الكهربائي المناسب التي بها طرف أرضي. (باستثناء الأجهزة التي لا يوجد بها طرف أرضي) قد تتعرض للصعق الكهربائي أو الإصابة.



قم بتثبيت كبل الطاقة بالكامل داخل مقبس التيار الكهربائي المثبت بالحائط. إذا لم يتم تثبيت كبل الطاقة تماماً، فقد ينشب حريق.



احرص على عدم حدوث تلامس بين سلك الطاقة وأشياء ساخنة كجهاز التدفئة. فقد يؤدي ذلك إلى نشوب حريق أو حدوث صدمة كهربائية خطيرة.



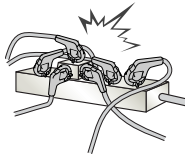
لا تضع المنتج أو أشياء ثقيلة فوق كبلات الطاقة. قد يتسبب ذلك في نشوب حريق أو حدوث صدمة كهربائية.



قم بتهيئة كبل الهوائي بين داخل المبنى وخارجه لمنع تدفق الأمطار إلى الداخل. قد يتسبب الماء في إلحاق الضرر داخل المنتج وقد يتسبب في حدوث صدمة كهربائية.



عند تثبيت تلفاز على الحائط، تأكد من تثبيته بإحكام و عزل الكابلات عن الجزء الخلفي للتلفاز. إذ قد يتسبب ذلك في نشوب حريق أو حدوث صدمة كهربائية.



لا تقم بتوصيل الكثير من الأجهزة الكهربائية بمصدر كهربائي واحد متعدد المنافذ. وإلا فقد يتسبب ذلك في نشوب حريق بسبب السخونة الزائدة.



لا تضع المنتج حيث قد يتعرض للغبار. قد يؤدي ذلك إلى خطر نشوب حريق.



قابس التيار هو الوحدة المسؤولة عن فصل و توصيل التيار الكهربائي للمنتج. يجب أن يظل القابس متصلاً عند استخدام المنتج.



لا تلمس قابس الطاقة عندما تكون يداك مبتلتين. بالإضافة إلى ذلك، إذا كان طرف السلك رطباً أو يغطيه الغبار، فقم بتجفيف قابس الطاقة تماماً أو امسح الغبار عنه. قد تتعرض للصعق الكهربائي بسبب الرطوبة الزائدة.

دليل المالك

الأمان والمرجع

تلفاز LED*

* إن تلفاز LED من LG مزود بشاشة LCD مع إضاءة خلفية بتقنية LED.

يرجى قراءة هذا الدليل بعناية قبل تشغيل الجهاز والاحتفاظ به للرجوع إليه في المستقبل.