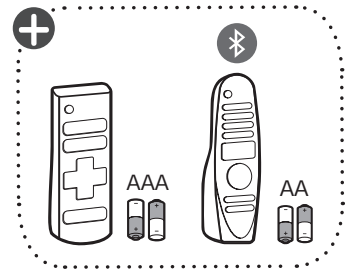
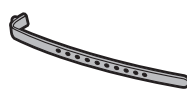
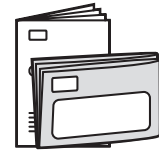
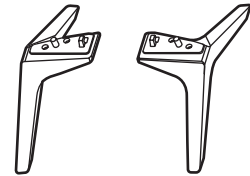


a X 4
(M4 x L16)
49/55UM69*
49UM71*

b X 6
(M4 x L20)
60/70UM71*

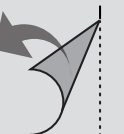
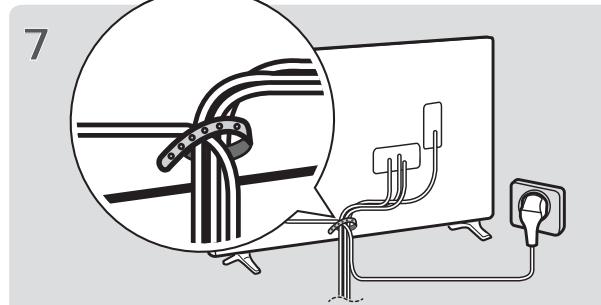
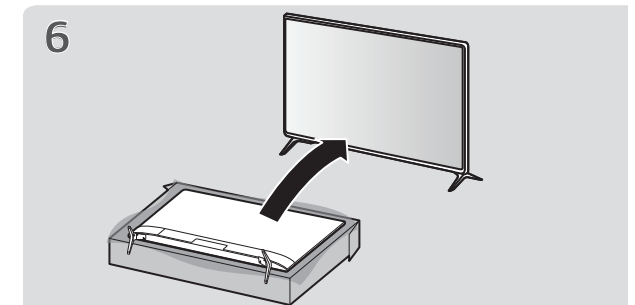
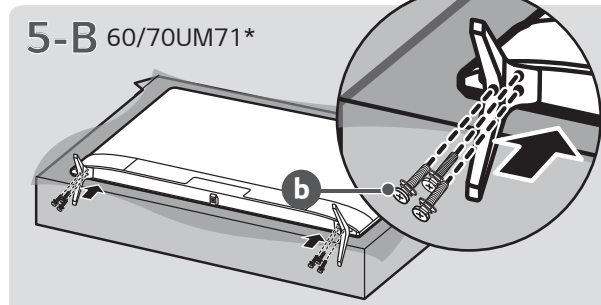
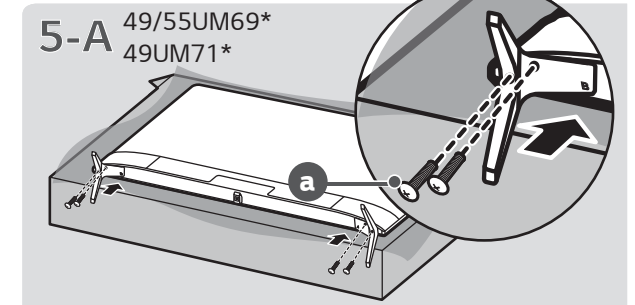
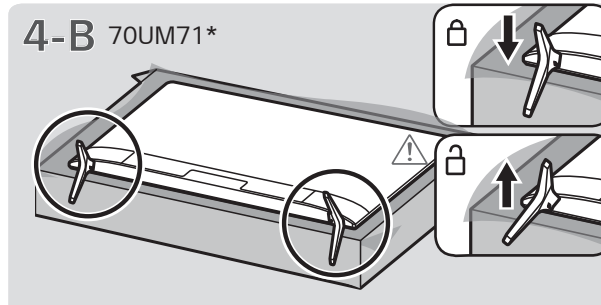
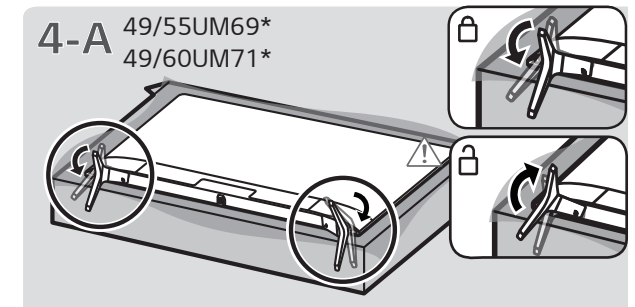
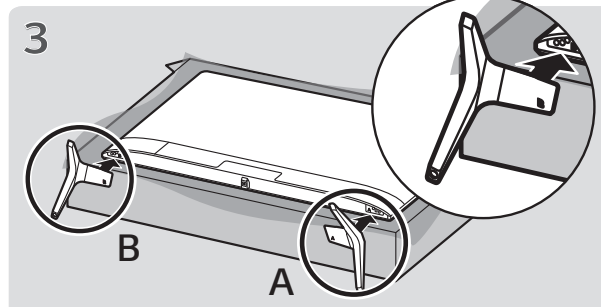
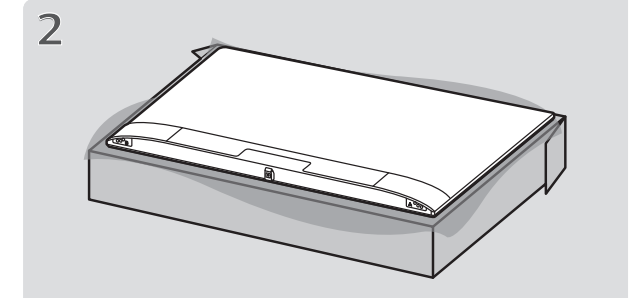
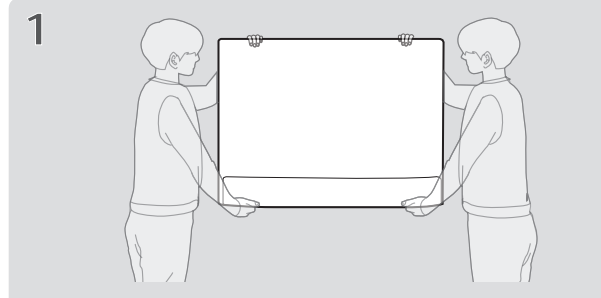


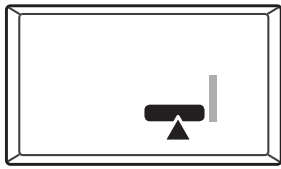
ENGLISH Read Safety and Reference.
ESPAÑOL Leer Seguridad y Consultas.
FRANÇAIS Lisez Sécurité et références.

ENGLISH
Easy Setup Guide
Please read this manual carefully before operating your set and retain it for future reference.

ESPAÑOL
Guía Rápida de Configuración
Lea atentamente este manual antes de poner en marcha el equipo y consérvelo para futuras consultas.

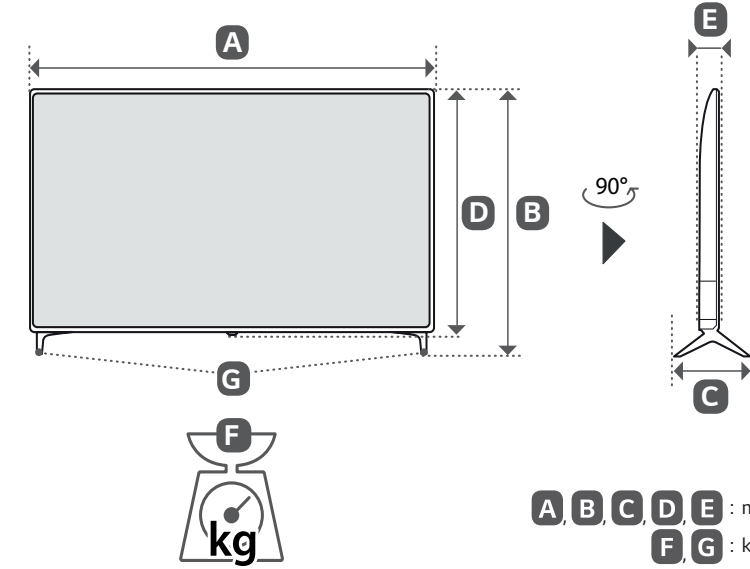
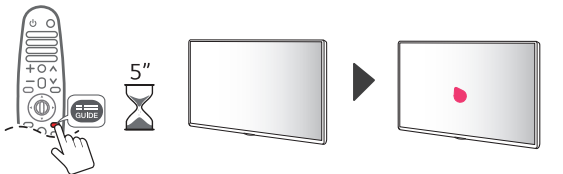
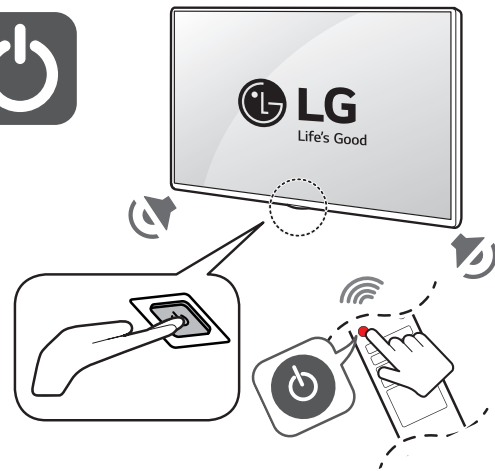
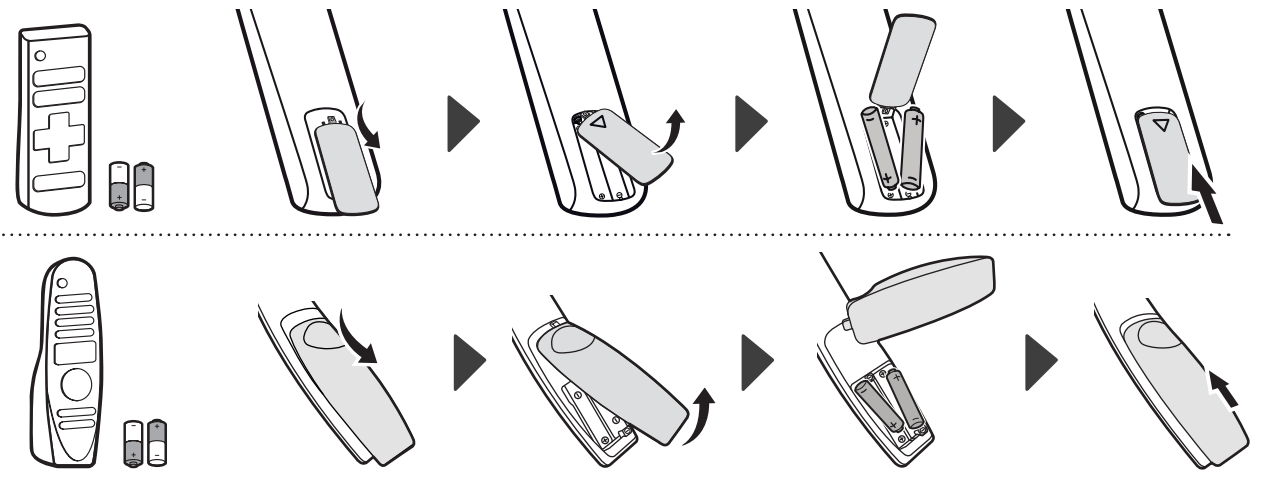
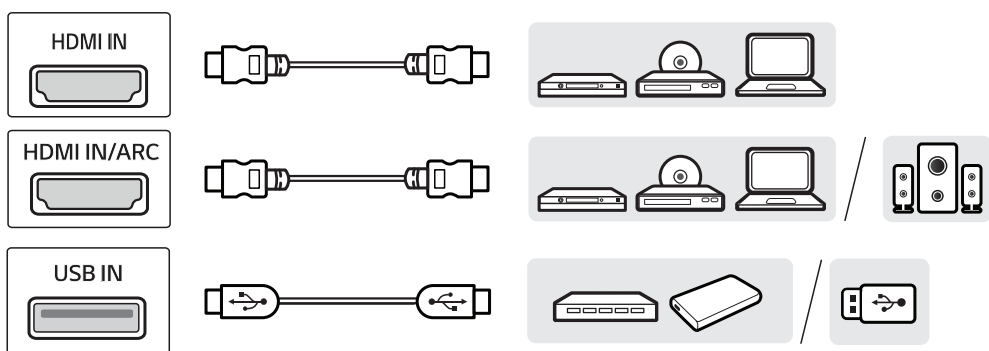
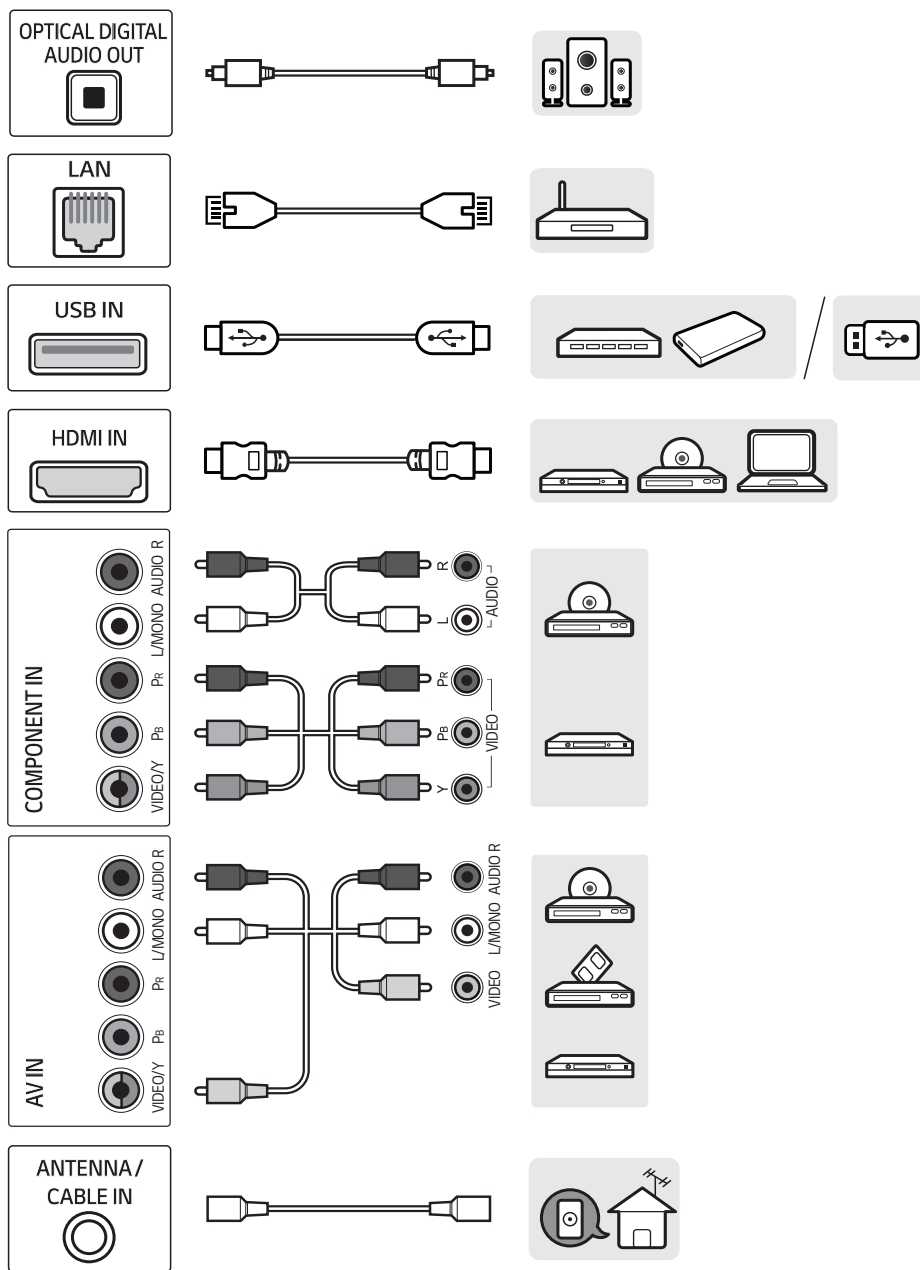
FRANÇAIS
Guide de configuration rapide
Avant d'utiliser l'appareil, veuillez lire attentivement ce manuel et le conserver pour pouvoir vous y reporter ultérieurement.





www.lg.com/us/support

ENGLISH
Easy TV Connect Guide (Animation)
ESPAÑOL
Guía Rápida de Conexión del televisor (Sólo en Inglés)
FRANÇAIS
Guide simplifié pour la connexion du téléviseur (Offert en anglais seulement)



A B C D E : mm (inches / pulgadas / po)
F G : kg (lbs / libras / lb)

MODELS	A		B		C		D		E		F		F-G		Power consumption
MODELOS	A		B		C		D		E		F		F-G		Consumo de potencia
MODÈLES	A		B		C		D		E		F		F-G		Consommation électrique
49UM6900PUA	1,108	1 108	705	705	235	235	649	649	79.5	79.5	11.0	11,0	10.9	10,9	120 W
49UM7100PUA	(43.6)	(43,6)	(27.7)	(27,7)	(9.2)	(9,2)	(25.5)	(25,5)	(3.1)	(3,1)	(24.2)	(24,2)	(24)	(24)	
55UM6900PUA	1,247	1 247	783	783	235	235	728	728	88.3	88,3	13.8	13,8	13.7	13,7	140 W
	(49)	(49)	(30.8)	(30,8)	(9.2)	(9,2)	(28.6)	(28,6)	(3.4)	(3,4)	(30.4)	(30,4)	(30.2)	(30,2)	
60UM7100DUA	1,368	1 368	857	857	255	255	796	796	89.1	89,1	19.6	19,6	19.4	19,4	205 W
	(53.8)	(53,8)	(33.7)	(33,7)	(10)	(10)	(31.3)	(31,3)	(3.5)	(3,5)	(43.2)	(43,2)	(42.7)	(42,7)	
70UM7170DUA	1,578	1 578	984	984	299	299	913	913	91.1	91,1	31.4	31,4	30.7	30,7	225 W
	(62.1)	(62,1)	(38.7)	(38,7)	(11.7)	(11,7)	(35.9)	(35,9)	(3.5)	(3,5)	(69.2)	(69,2)	(67.6)	(67,6)	
Power requirement / Alimentación requerida / Alimentation										AC 120 V - 50 / 60 Hz					



OWNER'S MANUAL

Safety and Reference

LED TV*

* LG LED TV applies LCD screen with LED backlights.

Please read this manual carefully before operating your set and retain it for future reference.

43UM6900PUA	43UM7300AUE	65UM7300AUE	75UM7570AUE	75UM8070PUA
49UM6900PUA	43UM7300PUA	65UM7300PUA	75UM7570PUB	82UM8070AUB
55UM6900PUA	43UM7310PUA	70UM7350PUA	75UM7570PUD	82UM8070PUA
43UM7100PUA	49UM7300AUE	70UM7370AUB	82UM7570PUB	86UM8070AUB
49UM7100PUA	49UM7300PUA	70UM7370PUA	86UM7570PUB	86UM8070PUA
60UM7100DUA	50UM7300AUE	50UM7400PUA	50UM7600PUB	
70UM7170DUA	50UM7300PUA	55UM7400PUA	55UM7650PUB	
55UM7200PUA	50UM7310PUA	65UM7400PUA	65UM7650PUB	
60UM7200PUA	55UM7300AUE			
	55UM7300PUA			



* M F L 7 1 1 0 0 9 0 4 *

(1901-REV00)

www.lg.com
Printed in Korea

Copyright © 2019 LG Electronics Inc. All Rights Reserved.

Important Safety Instruction


ENGLISH

- Read these instructions.
- Keep these instructions.
- Heed all warnings.
- Follow all instructions.
- Do not use this apparatus near water.
- Clean only with dry cloth.
- Do not block any ventilation openings. Install in accordance with the manufacturer's instructions.
- Do not install near any heat sources such as radiators, heat registers, stoves, or other apparatus (including amplifiers) that produce heat.
- Do not defeat the safety purpose of the polarized or grounding-type plug. A polarized plug has two blades with one wider than the other. A grounding type plug has two blades and a third grounding prong. The wide blade or the third prong are provided for your safety. If the provided plug does not fit into your outlet, consult an electrician for replacement of the obsolete outlet.
- Protect the power cord from being walked on or pinched particularly at plugs, convenience receptacles, and the point where they exit from the apparatus.
- Only use attachments/accessories specified by the manufacturer.
- Use only with the cart, stand, tripod, bracket, or table specified by the manufacturer, or sold with the apparatus. When a cart is used, use caution when moving the cart/apparatus combination to avoid injury from tip-over.




- Unplug this apparatus during lightning storms or when unused for long periods of time.
- Refer all servicing to qualified service personnel. Servicing is required when the apparatus has been damaged in any way, such as power-supply cord or plug is damaged, liquid has been spilled or objects have fallen into the apparatus, the apparatus has been exposed to rain or moisture, does not operate normally, or has been dropped.


Warning! Safety Instructions




CAUTION
RISK OF ELECTRIC SHOCK
DO NOT OPEN



CAUTION: TO REDUCE THE RISK OF ELECTRIC SHOCK DO NOT REMOVE COVER (OR BACK). NO USER SERVICEABLE PARTS INSIDE. REFER TO QUALIFIED SERVICE PERSONNEL.

 The symbol is intended to alert the user to the presence of uninsulated dangerous voltage within the product's enclosure that may be of sufficient magnitude to constitute a risk of electric shock to persons.

 The symbol is intended to alert the user to the presence of important operating and maintenance (servicing) instructions in the literature accompanying the device.

WARNING: TO REDUCE THE RISK OF FIRE AND ELECTRIC SHOCK, DO NOT EXPOSE THIS PRODUCT TO RAIN OR MOISTURE.

- TO PREVENT THE SPREAD OF FIRE, KEEP CANDLES OR OTHER ITEMS WITH OPEN FLAMES AWAY FROM THIS PRODUCT AT ALL TIMES.
- **Do not place the TV and/or remote control in the following environments:**
 - Keep the product away from direct sunlight.
 - An area with high humidity such as a bathroom
 - Near any heat source such as stoves and other devices that produce heat.
 - Near kitchen counters or humidifiers where they can easily be exposed to steam or oil.
 - An area exposed to rain or wind.
 - Do not expose to dripping or splashing and do not place objects filled with liquids, such as vases, cups, etc. on or over the apparatus (e.g., on shelves above the unit).
 - Near flammable objects such as gasoline or candles, or expose the TV to direct air conditioning.
 - Do not install in excessively dusty places.

Otherwise, this may result in fire, electric shock, combustion/explosion, malfunction or product deformation.

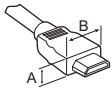
• Ventilation

- Install your TV where there is proper ventilation. Do not install in a confined space such as a bookcase.
- Do not install the product on a carpet or cushion.
- Do not block or cover the product with cloth or other materials while unit is plugged in.
- Take care not to touch the ventilation openings. When watching the TV for a long period, the ventilation openings may become hot.
- Protect the power cord from physical or mechanical abuse, such as being twisted, kinked, pinched, closed in a door, or walked upon. Pay particular attention to plugs, wall outlets, and the point where the cord exits the device.
- Do not move the TV whilst the Power cord is plugged in.
- Do not use a damaged or loosely fitting power cord.
- Be sure do grasp the plug when unplugging the power cord. Do not pull on the power cord to unplug the TV.
- Do not connect too many devices to the same AC power outlet as this could result in fire or electric shock.
- **Disconnecting the Device from the Main Power**
 - The power plug is the disconnecting device. In case of an emergency, the power plug must remain readily accessible.
- Do not let your children climb or cling onto the TV. Otherwise, the TV may fall over, which may cause serious injury.
- **Outdoor Antenna Grounding** (Can differ by country):
 - If an outdoor antenna is installed, follow the precautions below. An outdoor antenna system should not be located in the vicinity of overhead power lines or other electric light or power circuits, or where it can come in contact with such power lines or circuits as death or serious injury can occur. Be sure the antenna system is grounded to provide some protection against voltage surges and built-up static charges. Section 810 of the National Electrical Code (NEC) in the U.S.A. provides information with respect to proper grounding of the mast and supporting structure, grounding of the lead-in wire to an antenna discharge unit, size of grounding conductors, location of antenna discharge unit, connection to grounding electrodes and requirements for the grounding electrode. Antenna grounding according to the National Electrical Code, ANSI/NFPA 70

- **Grounding** (Except for devices which are not grounded.)
 - TV with a three-prong grounded AC plug must be connected to a three-prong grounded AC outlet. Ensure that you connect the earth ground wire to prevent possible electric shock.
 - Never touch this apparatus or antenna during a lightning storm. You may be electrocuted.
 - Make sure the power cord is connected securely to the TV and wall socket if not secured damage to the Plug and socket may occur and in extreme cases a fire may break out.
 - Do not insert metallic or inflammable objects into the product. If a foreign object is dropped into the product, unplug the power cord and contact the customer service.
 - Do not touch the end of the power cord while it is plugged in. You may be electrocuted.
 - **If any of the following occur, unplug the product immediately and contact your local customer service.**
 - The product has been damaged.
 - If water or another substance enters the product (like an AC adapter, power cord, or TV).
 - If you smell smoke or other odors coming from the TV
 - When lightning storms or when unused for long periods of time. Even the TV is turned off by remote control or button, AC power source is connected to the unit if not unplugged in.
 - Do not use high voltage electrical equipment near the TV (e.g., a bug zapper). This may result in product malfunction.
 - Do not attempt to modify this product in any way without written authorization from LG Electronics. Accidental fire or electric shock can occur. Contact your local customer service for service or repair. Unauthorized modification could void the user's authority to operate this product.
 - Use only an authorized attachments / accessories approved by LG Electronics. Otherwise, this may result in fire, electric shock, malfunction, or product damage.
 - Never disassemble the AC adapter or power cord. This may result in fire or electric shock.
 - Handle the adapter carefully to avoid dropping or striking it. An impact could damage the adapter.
 - To reduce the risk of fire or electrical shock, do not touch the TV with wet hands. If the power cord prongs are wet or covered with dust, dry the power plug completely or wipe dust off.
- **Batteries**
 - Store the accessories (battery, etc.) in a safe location out of the reach of children.
 - Do not short circuit, disassemble, or allow the batteries to overheat. Do not dispose of batteries in a fire. Batteries should not be exposed to excessive heat.
 - **Moving**
 - When moving, make sure the product is turned off, unplugged, and all cables have been removed. It may take 2 or more people to carry larger TVs. Do not press or put stress on the front panel of the TV. Otherwise, this may result in product damage, fire hazard or injury.
 - Keep the packing anti-moisture material or vinyl packing out of the reach of children.
 - Do not allow an impact shock, any objects to fall into the product, and do not drop anything onto the screen.
 - Do not press strongly upon the panel with a hand or a sharp object such as a nail, pencil, or pen, or make a scratch on it. It may cause damage to screen.
 - **Cleaning**
 - When cleaning, unplug the power cord and wipe gently with a soft/dry cloth. Do not spray water or other liquids directly on the TV. Do not clean your TV with chemicals including glass cleaner, any type of air freshener, insecticide, lubricants, wax (car, industrial), abrasive, thinner, benzene, alcohol etc., which can damage the product and/or its panel. Otherwise, this may result in electric shock or product damage.

Preparing

- When the TV is turned on for the first time after being shipped from the factory, initialization of the TV may take approximately one minute.
- Image shown may differ from your TV.
- Your TV's OSD (On Screen Display) may differ slightly from that shown in this manual.
- The available menus and options may differ from the input source or product model that you are using.
- New features may be added to this TV in the future.
- The device must be easily accessed to a location outlet near the access. Some devices are not made by turning on / off button, turning off the device and unplugging the power cord.
- The items supplied with your product may vary depending upon the model.
- Product specifications or contents of this manual may be changed without prior notice due to upgrade of product functions.
- For an optimal connection, HDMI cables and USB devices should have bezels less than 10 mm (0.39 inches) thick and 18 mm (0.7 inches) width.
- Use an extension cable that supports USB 2.0 if the USB cable or USB flash drive does not fit into your TV's USB port.
- Use a certified cable with the HDMI logo attached. If you do not use a certified HDMI cable, the screen may not display or a connection error may occur.
- Recommended HDMI cable types (3 m (9.84 feet) or less)
 - Ultra High-Speed HDMI cable®/™



*A ≤ 10 mm (0.39 inches)

*B ≤ 18 mm (0.7 inches)

Optional Extras

Optional extras can be changed or modified for quality improvement without any notification. Contact your dealer for buying these items. These devices work only with certain models.

The model name or design may be changed due to the manufacturer's circumstances or policies.

Magic Remote Control

(Depending upon model)

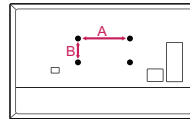
AN-MR19BA

Check whether your TV model supports Bluetooth in the Wireless Module Specification to verify whether it can be used with the Magic Remote.

Wall Mounting Bracket

(Depending upon model)

Make sure to use screws and wall mount bracket that meet the VESA standard. Standard dimensions for the wall mount kits are described in the following table.



Model	43UM69* 43UM71* 43/50UM73* 50UM74* 50UM76*	49/55UM69* 49UM71* 55UM72* 49/55UM73* 55UM74* 55UM76*
VESA (A x B) (mm)	200 x 200	300 x 300
Standard screw	M6	M6
Number of screws	4	4
Wall mount bracket (optional)	LSW240B MSW240	OLW480B MSW240

Model	60UM71* 60UM72* 65UM73* 65UM74* 65UM76*	70UM71* 70UM73* 75/82/86UM75* 75/82/86UM80*
VESA (A x B) (mm)	300 x 300	600 x 400
Standard screw	M6	M8
Number of screws	4	4
Wall mount bracket (optional)	OLW480B	LSW640B

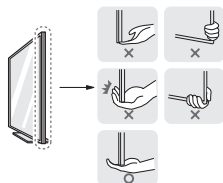
Lifting and moving the TV

When moving or lifting the TV, read the following to prevent the TV from being scratched or damaged and for safe transportation regardless of its type and size.

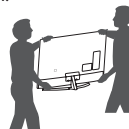
- It is recommended to move the TV in the box or packing material that the TV originally came in.
- Before moving or lifting the TV, disconnect the power cord and all cables.
- When holding the TV, the screen should face away from you to avoid damage.



- Hold the top and bottom of the TV frame firmly. Make sure not to hold the transparent part, speaker, or speaker grille area.



- Use at least two people to move a large TV.
- When transporting the TV by hand, hold the TV as shown in the following illustration.



- When transporting the TV, do not expose the TV to jolts or excessive vibration.
- When transporting the TV, keep the TV upright; never turn the TV on its side or tilt towards the left or right.
- When handling the TV, be careful not to damage the protruding buttons.

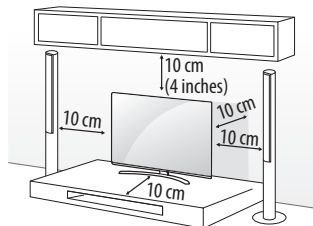


- Avoid touching the screen at all times, as this may result in damage to the screen.
- Do not place the product on the floor with its front facing down without padding. Failure to do so may result in damage to the screen.
- When attaching the stand to the TV set, place the screen facing down on a cushioned table or flat surface to protect the screen from scratches.

Mounting on the Table

1 Lift and tilt the TV into its upright position on a table.

- Leave a minimum of 10 cm (4 inches) space from the wall for proper ventilation.



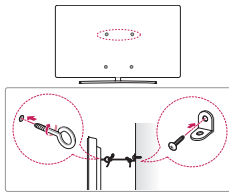
(Depending upon model)

2 Connect the power cord to a wall outlet.



- Do not apply foreign substances (oils, lubricants, etc.) to the screw parts when assembling the product. (Doing so may damage the product.)
- If you install the TV on a stand, you need to take actions to prevent the product from overturning. Otherwise, the product may fall over, which may cause injury.
- Do not use any unapproved items to ensure the safety and product life span.
- Any damage or injuries caused by using unapproved items are not covered by the warranty.
- Make sure that the screws are fastened tightly. (If they are not fastened securely enough, the TV may tilt forward after being installed.)
- Do not fasten the screws with excessive force otherwise they may strip and become loose.

Securing TV to the Wall

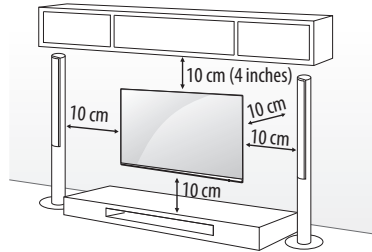


(Depending upon model)

- 1 Insert and tighten the eye-bolts, or TV brackets and bolts on the back of the TV.
 - If there are bolts inserted at the eye-bolts position, remove the bolts first.
- 2 Mount the wall brackets with the bolts to the wall. Match the location of the wall bracket and the eye-bolts on the rear of the TV.
- 3 Connect the eye-bolts and wall brackets tightly with a sturdy rope. Make sure to keep the rope horizontal with the flat surface.
 - Use a platform or cabinet that is strong and large enough to support the TV securely.
 - Brackets, bolts and ropes are not provided. You can obtain additional accessories from your local dealer.

Mounting to the Wall

An optional wall mount can be used with your LG Television. Consult with your local dealer for a wall mount that supports the VESA standard used by your TV model. Carefully attach the wall mount bracket at the rear of the TV. Install the wall mount bracket on a solid wall perpendicular to the floor. If you are attaching the TV to other building materials, please contact qualified personnel to install the wall mount. Detailed instructions will be included with the wall mount. We recommend that you use an LG brand wall mount. The LG wall mount is easy to adjust or to connect the cables. When you do not use LG's wall mount bracket, use a wall mount bracket where the device is adequately secured to the wall with enough space to allow connectivity to external devices. If you are using a non-adjustable mount, attach the mount to the wall. Attach the cables to the TV first, then attach the TV to the mount.

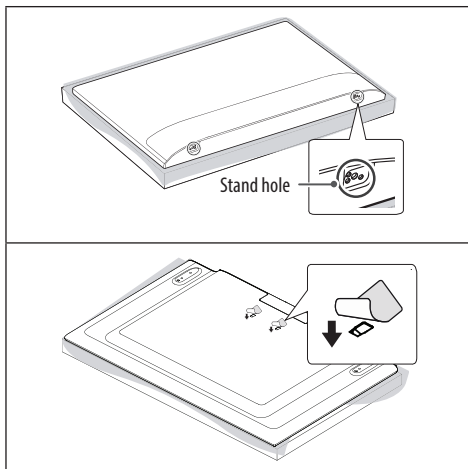


(Depending upon model)



- Remove the stand before installing the TV on a wall mount by performing the stand attachment in reverse.
- For more information of screws and wall mount bracket, refer to the Separate purchase.
- If you intend to mount the product to a wall, attach VESA standard mounting interface (optional parts) to the back of the product. When you install the set to use the wall mounting bracket (optional parts), fix it carefully so as not to drop.
- When mounting a TV on the wall, make sure not to install the TV by hanging the power and signal cables on the back of the TV.
- Do not install this product on a wall if it could be exposed to oil or oil mist. This may damage the product and cause it to fall.

- When installing the wall mounting bracket, it is recommended to cover the stand hole using tape, in order to prevent the influx of dust and insects, (Depending upon model).



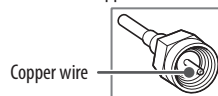
Connections

You can connect various external devices to the TV. For more information on external device's connection, refer to the manual provided with each device.

Antenna/Cable

Connect an antenna, cable, or cable box to watch TV while referring to the following. The illustrations may differ from the actual items and an RF cable is optional.

- Make sure not to bend the copper wire of the RF cable.



- Complete all connections between devices, and then connect the power cord to the power outlet to prevent damage to your TV.
- Use a signal splitter to use 2 TVs or more.
- DTV Audio Supported Codec: MPEG, Dolby Digital
- This TV cannot receive ULTRA HD (3840 x 2160 pixels) broadcasts directly because the related standards have not been confirmed.



Other connections

Connect your TV to external devices. For the best picture and audio quality, connect the external device and the TV with the HDMI cable.

HDMI

- HDMI Audio Supported Format:
(Depending upon model)
DTS (44.1 kHz / 48 kHz / 88.2 kHz / 96 kHz),
DTS HD (44.1 kHz / 48 kHz / 88.2 kHz / 96 kHz / 176.4 kHz / 192 kHz),
True HD (48 kHz),
Dolby Digital / Dolby Digital Plus (32 kHz / 44.1 kHz / 48 kHz),
PCM (32 kHz / 44.1 kHz / 48 kHz / 96 kHz / 192 kHz)

(Only UHD models)

-  →  → [Picture] → [Additional Settings] → [HDMI ULTRA HD Deep Color]

- On: Support 4K @ 60 Hz (4:4:4, 4:2:2, 4:2:0)
- Off: Support 4K @ 60 Hz 8 bit (4:2:0)

If the device connected to Input Port also supports ULTRA HD Deep Color, your picture may be clearer. However, if the device doesn't support it, it may not work properly. In that case, change the TV's [HDMI ULTRA HD Deep Color] setting to off.

- This feature is available only on certain models which support HDMI ULTRA HD Deep Color.

External Devices

Supported external devices are: Blu-ray player, HD receivers, DVD players, VCRs, audio systems, USB storage devices, PC, gaming devices, and other external devices. For more information on external device's connection, refer to the manual provided with each device.

- If you record a TV program on a Blu-ray/DVD recorder or VCR, make sure to connect the TV signal input cable to the TV through a DVD recorder or VCR. For more information about recording, refer to the manual provided with the connected device.
- The external device connections shown may differ slightly from illustrations in a manual.
- Connect external devices to the TV regardless about the order of the TV port.
- If you connect a gaming device to the TV, use the cable supplied with the gaming device.
- Refer to the external equipment's manual for operating instructions.
- In PC mode, there may be noise associated with the resolution, vertical pattern, contrast or brightness. If noise is present, change the PC output to another resolution, change the refresh rate to another rate or adjust the brightness and contrast on the [PICTURE] menu until the picture is clear. Depending upon the graphics card, some resolution settings may not allow the image to be positioned on the screen properly.
- Some USB Hubs may not work. If a USB device connected through a USB Hub is not detected, connect it directly to the USB port on the TV.
- When connecting via a wired LAN, it is recommended to use a CAT 7 cable.
- The TV may be capable of operating without a set-top-box from a multichannel video programming distributor (MVPD).

Remote RS-232C setup

To obtain the RS-232C external control setup information, please visit www.lg.com. Download and read the manual, (Depending upon model).



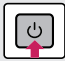
- Do not drop the product or let it fall over when connecting external devices. Otherwise, this may result in injury or damage to the product.
- When connecting external devices such as video game consoles, make sure the connecting cables are long enough. Otherwise, the product may fall over, which may cause injury or damage to the product.

Using Button

You can simply operate the TV functions, using the button.








Basic functions

	Power On (Press) Power Off ¹ (Press and Hold) Menu Control (Press ²) Menu Selection (Press and Hold ³)
---	--

- 1 All running apps will close.
- 2 You can access and adjust the menu by pressing the button when TV is on.
- 3 You can use the function when you access menu control.

Adjusting the menu

When the TV is turned on, press the  button one time. You can adjust the Menu items using the button.

	Turns the power off.
	Changes the input source.
	Adjusts the volume level.
	Scrolls through the saved channels.

Using Remote Control

(Depending upon model)

The descriptions in this manual are based on the buttons on the remote control. Please read this manual carefully and use the TV correctly.

To install batteries, open the battery cover, replace batteries (1.5 V AAA) matching the ⊕ and ⊖ ends to the label inside the compartment, and close the battery cover. To remove the batteries, perform the installation actions in reverse. This remote uses infrared light. When in use, it should be pointed in the direction of the TV's remote sensor.

Make sure to point the remote control toward the remote control sensor on the TV.



(Some buttons and services may not be provided depending upon models or regions.)

** To use the button, press and hold for more than 1 second.

- (POWER)** Turns the TV on or off.
TV Returns to the last TV channel.
- (SEARCH)** Shows the search mode.
- CC/SUB** Activates or deactivates the subtitles.
- (Q. Settings)** Accesses the Quick Settings.
- (INPUT)** Changes the input source.
- Number button** Enters numbers.
- S** Accesses the [QUICK HELP].
- (DASH)** Inserts a — between numbers such as 2-1 and 2-2.
- LIST** Accesses the saved channels list.
- ... (MORE ACTIONS)** Displays more remote control functions.
- QUICK ACCESS** Edits QUICK ACCESS.
 - QUICK ACCESS is a feature that allows you to enter a specified app or Live TV directly by pressing and holding the number buttons.
- + VOL -** Adjusts the volume level.
- FAV** Accesses your favorite channel list.
- GUIDE** Displays the program event according to time scheduler.
- (MUTE)** Mutes all sounds.
- ** (MUTE)** Accesses the [Accessibility] menu.
- ^ CH v** Scrolls through the saved channels.
- ^ PAGE v** Moves to the previous or next screen.
- 1 Streaming Service buttons** Connects to the Video Streaming Service.
- (HOME)** Accesses the Home menu.
- ** (HOME)** Shows the previous history.
- BACK** Returns to the previous screen.
- EXIT** Clears on-screen displays and returns to last input viewing.
- Navigation button** (up / down / left / right) Scrolls through menus or options.
- (OK)** Selects menus or options and confirms your input.
- INFO** Shows information on the current program.
- SAP** Enables SAP (Secondary Audio Program) Feature.
- REC** Starts to record. (Only Time Machine^{Ready} supported model)
- (Control buttons)** Control buttons for media contents.
- These access special functions in some menus.

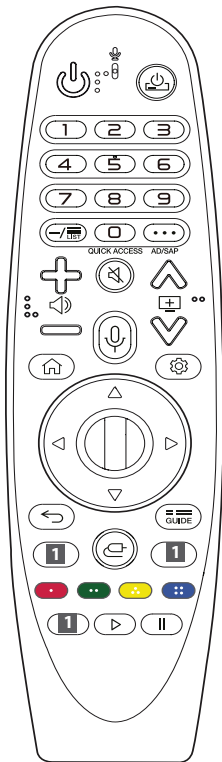
Using Magic Remote Control

(Depending upon model)

The descriptions in this manual are based on the buttons on the remote control. Please read this manual carefully and use the TV correctly.

When the message [Magic remote battery is low. Please change the battery.] is displayed, replace the batteries.

To install batteries, open the battery cover, replace batteries (1.5 V AA) matching the ⊕ and ⊖ ends to the label inside the compartment, and close the battery cover. Be sure to point the magic remote toward the remote control sensor on the TV. To remove the batteries, perform the installation actions in reverse. This remote uses infrared light. When in use, it should be pointed in the direction of the TV's remote sensor.



(Some buttons and services may not be provided depending upon models or regions.)

** To use the button, press and hold for more than 1 second.

(POWER) Turns the TV on or off.

(STB POWER) You can turn your set-top box on or off by adding the set-top box to the universal remote control for your TV.

Number buttons Enters numbers.

****** Accesses the [QUICK HELP].

(DASH) Inserts a — between numbers such as 2-1 and 2-2.

****** Accesses the saved channels list.

(MORE ACTIONS) Displays more remote control functions.

QUICK ACCESS** Edits QUICK ACCESS.

- QUICK ACCESS is a feature that allows you to enter a specified app or Live TV directly by pressing and holding the number buttons.

AD/SAP** SAP (Secondary Audio Program) Feature can also be enabled by pressing the button.

****** Adjusts the volume level.

(MUTE) Mutes all sounds.

**** (MUTE)** Accesses the [Accessibility] menu.

****** Scrolls through the saved channels.

**** (Voice recognition)** Network connection is required to use the voice recognition function. Once the voice display bar is activated on the TV screen, press and hold the button and speak your command out loud.

(HOME) Accesses the Home menu.

**** (HOME)** Shows the previous history.

(Q. Settings) Accesses the Quick Settings.

**** (Q. Settings)** Displays the [All Settings] menu.

(Wheel (OK)) Press the center of the Wheel button to select a menu. You can change channels by using the wheel button.

(up/down/left/right) Press the up, down, left or right button to scroll the menu. If you press buttons while the pointer is in use, the pointer will disappear from the screen and Magic Remote will operate like a general remote control. To display the pointer on the screen again, shake Magic Remote to the left and right.

(BACK) Returns to the previous screen.

**** (BACK)** Clears on-screen displays and returns to last input viewing.

GUIDE Displays the program event according to time scheduler.

Streaming Service buttons Connects to the Video Streaming Service.

(INPUT) Changes the input source.

**** (INPUT)** Accesses the [HOME DASHBOARD].


These access special functions in some menus.

(Control buttons) Controls media contents.

Registering Magic Remote Control

How to register the Magic Remote Control

To use the Magic Remote, first pair it with your TV.

- 1 Put batteries into the Magic Remote and turn the TV on.
- 2 Point the Magic Remote at your TV and press the  **Wheel (OK)** on the remote control.

* If the TV fails to register the Magic Remote, try again after turning the TV off and back on.

How to deregister the Magic Remote Control

Press the  (**BACK**) and  (**HOME**) buttons at the same time, for five seconds, to unpair the Magic Remote with your TV.

* Pressing and holding the  button will let you cancel and re-register Magic Remote at the same time.



- Do not mix new batteries with old batteries. This may cause the batteries to overheat and leak.
- Failure to match the correct polarities of the battery may cause the battery to burst or leak, resulting in fire, personal injury, or ambient pollution.
- This apparatus uses batteries. In your community there might be regulations that require you to dispose of these batteries properly due to environmental considerations. Please contact your local authorities for disposal or recycling information.
- Batteries inside or inside the product shall not be exposed to excessive heat such as sunshine, fire or the like.

User Guide

For more information about this TV, read the USER GUIDE embedded in the product.

- To open the USER GUIDE  →  → [General] → [About This TV] → [User Guide]

Troubleshooting

Cannot control the TV with the remote control.

- Check if anything such as tape has been placed over the receiver.
- Check if there is any obstacle between the product and the remote control.
- Replace the batteries with new fresh ones.

No image display and no sound is produced.

- Check if the product is turned on.
- Check if the power cord is connected to a wall outlet.
- Check if there is a problem in the wall outlet by connecting other products.

The TV turns off suddenly.

- Check the power control settings. The power supply may be interrupted.
- Check if the auto-off function is activated in the settings menu.
- If there is no signal while the TV is on, the TV will turn off automatically after 15 minutes of inactivity.

Abnormal Display

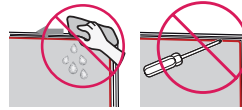
- If the TV feels cold to the touch, there may be a small flicker when it is turned on. This is normal; there is nothing wrong with TV. Some minute dot defects may be visible on the screen, appearing as tiny red, green, or blue spots. However, they have no adverse effect on the TV's performance. Avoid touching the LCD screen or holding your finger(s) against it for long periods of time. Doing so may produce some temporary distortion effects on the screen.
- This panel is an advanced product that contains millions of pixels. In a very few cases, you could see fine dots on the screen while you're viewing the TV. Those dots are deactivated pixels and do not affect the performance and reliability of the TV.
- Displaying a still image for a prolonged period of time may cause an image sticking. Avoid displaying a fixed image on the TV screen for an extended length of time.

Generated Sound

- **Cracking noise** A cracking noise that occurs when watching or turning off the TV is generated by plastic thermal contraction due to temperature and humidity. This noise is common for products where thermal deformation is required.
- **Electrical circuit humming/panel buzzing** A low level noise is generated from a high-speed switching circuit, which supplies a large amount of current to operate a product. It varies depending upon the product. This generated sound does not affect the performance and reliability of the product.



- When cleaning the product, be careful not to allow any liquid or foreign objects to enter the gap between the upper, left or right side of the panel and the guide panel, (Depending upon model).



- Make sure to wring any excess water or cleaner from the cloth.
- Do not spray water or cleaner directly onto the TV screen.
- Make sure to spray just enough of water or cleaner onto a dry cloth to wipe the screen.

Specifications

Product specifications may be changed without prior notice due to upgrade of product functions.

Estimated yearly energy consumption indicated on the FTC label is measured in accordance with the Test Procedures for Television Sets (USA only).

The actual energy consumption depends on the usage environment (The content watched, TV settings, etc.).

(Depending upon country)

Broadcasting Specifications	
Television system	ATSC / NTSC-M, 64 & 256 QAM
Program coverage (Band)	VHF 2-13, UHF 14-69, DTV 2-69, CATV 1-135, CADTV 1-135
External antenna impedance	75 Ω

(Except for UM69*)

Wireless module (LGSBWAC92) Specifications	
Wireless LAN (IEEE 802.11a/b/g/n/ac)	
Frequency Range	Output Power (Max.)
2400 to 2483.5 MHz	18 dBm
5150 to 5725 MHz	18 dBm
5725 to 5850 MHz	18 dBm
Bluetooth	
Frequency Range	Output Power (Max.)
2400 to 2483.5 MHz	8 dBm
<p>As band channels can vary per country, the user cannot change or adjust the operating frequency. This product is configured for the regional frequency table.</p> <p>For consideration of the user, this device should be installed and operated with a minimum distance of 20 cm (7.8 inches) between the device and the body.</p> <p>FCC ID: BEJLGSBWAC92 IC: 2703H-LGSBWAC92</p>	

(Only UM69*)

Wireless module (LGSWFAC81) Specifications	
Wireless LAN (IEEE 802.11a/b/g/n/ac)	
Frequency Range	Output Power (Max.)
2400 to 2483.5 MHz	20 dBm
5150 to 5725 MHz	15 dBm
5725 to 5850 MHz	14.5 dBm

As band channels can vary per country, the user cannot change or adjust the operating frequency. This product is configured for the regional frequency table.
For consideration of the user, this device should be installed and operated with a minimum distance of 20 cm (7.8 inches) between the device and the body.
FCC ID: BEJLGSWFAC81
IC: 2703H-LGSWFAC81

ENGLISH

Environment condition	
Operating Temperature	0 °C to 40 °C (32 °F to 104 °F)
Operating Humidity	Less than 80 %
Storage Temperature	-20 °C to 60 °C (-4 °F to 140 °F)
Storage Humidity	Less than 85 %

Open Source Software Notice Information

To obtain the source code under GPL, LGPL, MPL, and other open source licenses, that is contained in this product, please visit <http://opensource.lge.com>.

In addition to the source code, all referred license terms, warranty disclaimers and copyright notices are available for download.

LG Electronics will also provide open source code to you on CD-ROM for a charge covering the cost of performing such distribution (such as the cost of media, shipping, and handling) upon email request to opensource@lge.com.

This offer is valid for a period of three years after our last shipment of this product. This offer is valid to anyone in receipt of this information.

Licenses



POWERED BY

QUICKSET

(Magic Remote supported models only)

Regulatory

FCC NOTICE

(For USA)

This equipment has been tested and found to comply with the limits for a Class B digital device, pursuant to Part 15 of the FCC Rules. These limits are designed to provide reasonable protection against harmful interference in a residential installation. This equipment generates, uses and can radiate radio frequency energy and, if not installed and used in accordance with the instructions, may cause harmful interference to radio communications. However, there is no guarantee that interference will not occur in a particular installation. If this equipment does cause harmful interference to radio or television reception, which can be determined by turning the equipment off and on, the user is encouraged to try to correct the interference by one or more of the following measures:

- Reorient or relocate the receiving antenna.
- Increase the separation between the equipment and the receiver.
- Connect the equipment to an outlet on a circuit different from that to which the receiver is connected.
- Consult the dealer or an experienced radio/TV technician for help.

This device complies with part 15 of the FCC Rules. Operation is subject to the following two conditions: (1) this device may not cause harmful interference and (2) this device must accept any interference received, including interference that may cause undesired operation. Any changes or modifications in construction of this device which are not expressly approved by the party responsible for compliance could void the user's authority to operate the equipment.

FCC Radio Frequency Interference Requirements (for UNII devices)

High power radars are allocated as primary users of the 5.25 to 5.35 GHz and 5.65 to 5.85 GHz bands. These radar stations can cause interference with and/or damage this device. This device cannot be co-located with any other transmitter.

FCC RF Radiation Exposure Statement

[For having wireless function (WLAN, Bluetooth,...)]

This equipment complies with FCC radiation exposure limits set forth for an uncontrolled environment. This transmitter must not be colocated or operating in conjunction with any other antenna or transmitter. This equipment should be installed and operated with minimum distance 20 cm (7.8 inches) between the radiator and your body. Users must follow the specific operating instructions for satisfying RF exposure compliance.

Industry Canada Statement

(For Canada)

[For having wireless function (WLAN, Bluetooth,...)]

This device contains licence-exempt transmitter(s)/receiver(s) that comply with Innovation, Science and Economic Development Canada's licence-exempt RSS(s). Operation is subject to the following two conditions:

- (1) This device may not cause interference.
- (2) This device must accept any interference, including interference that may cause undesired operation of the device.

IC Radiation Exposure Statement

(For Canada)

[For having wireless function (WLAN, Bluetooth,...)]

This equipment complies with IC radiation exposure limits set forth for an uncontrolled environment. This equipment should be installed and operated with minimum distance 20 cm (7.8 inches) between the antenna & your body.

NOTE: THE MANUFACTURER IS NOT RESPONSIBLE FOR ANY RADIO OR TV INTERFERENCE CAUSED BY UNAUTHORIZED MODIFICATIONS TO THIS EQUIPMENT. SUCH MODIFICATIONS COULD VOID THE USER'S AUTHORITY TO OPERATE THE EQUIPMENT.

RSS-247 Requirement

(For Canada)

[For product having the wireless function using 5 GHz frequency bands]

- (1) the device for operation in the band 5150–5250 MHz is only for indoor use to reduce the potential for harmful interference to co-channel mobile satellite systems;
- (2) for devices with detachable antenna(s), the maximum antenna gain permitted for devices in the bands 5250-5350 MHz and 5470-5725 MHz shall be such that the equipment still complies with the e.i.r.p. limit;
- (3) for devices with detachable antenna(s), the maximum antenna gain permitted for devices in the band 5725-5850 MHz shall be such that the equipment still complies with the e.i.r.p. limits as appropriate; and
- (4) [for devices operating in the band 5250-5350 MHz having an e.i.r.p. greater than 200 mW] antenna type(s), antenna models(s), and worst-case tilt angle(s) necessary to remain compliant with the e.i.r.p. elevation mask requirement set forth in section 6.2.2.3 of RSS-247 shall be clearly indicated.

Users should also be advised that high-power radars are allocated as primary users (i.e. priority users) of the bands 5250-5350 MHz and 5650-5850 MHz and that these radars could cause interference and/or damage to LE-LAN devices.

NOTE TO CABLE/TV INSTALLER

(For USA and Canada)

This reminder is provided to call the CATV system installer's attention to Article 820-40 of the National Electric Code (U.S.A.). The code provides guidelines for proper grounding and, in particular, specifies that the cable ground shall be connected to the grounding system of the building, as close to the point of the cable entry as practical.







WARNING!

Never place a television set in an unstable location. A television set may fall, causing serious personal injury or death. Many injuries, particularly to children, can be avoided by taking simple precautions such as:

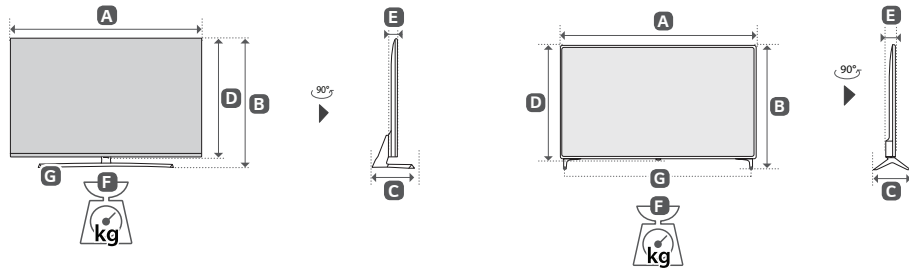
- Using cabinets or stands recommended by the manufacturer of the television set.
- Only using furniture that can safely support the television set.
- Ensuring the television set is not overhanging the edge of the supporting furniture.
- Not placing the television set on tall furniture (for example, cupboards or bookcases) without anchoring both the furniture and the television set to a suitable support.
- Not placing the television set on cloth or other materials that may be located between the television set and supporting furniture.
- Educating children about the dangers of climbing on furniture to reach the television set or its controls.

If your existing television set is being retained and relocated, the same considerations as above should be applied.

Symbols

	Refers to alternating current (AC).
	Refers to direct current (DC).
	Refers to class II equipment.
	Refers to stand-by.
	Refers to "ON" (power).
	Refers to dangerous voltage.

(Image shown may differ from your TV.)



ENGLISH

A, B, C, D, E : mm (inches)

F, G : kg (lbs)

MODELS	A	B	C	D	E	F	F-G	Power consumption
43UM6900PUA 43UM7100PUA	975 (38.3)	615 (24.2)	188 (7.4)	574 (22.5)	80.3 (3.1)	8.4 (18.5)	8.3 (18.2)	95 W
43UM7300AUE	973 (38.3)	611 (24.0)	187 (7.3)	572 (22.5)	85 (3.3)	8.1 (17.8)	8.0 (17.6)	110 W
43UM7300PUA 43UM7310PUA	973 (38.3)	623 (24.5)	216 (8.5)	572 (22.5)	85 (3.3)	8.1 (17.8)	8.0 (17.6)	110 W
49UM6900PUA 49UM7100PUA	1,108 (43.6)	705 (27.7)	235 (9.2)	649 (25.5)	79.5 (3.1)	11.0 (24.2)	10.9 (24.0)	120 W
49UM7300AUE	1,110 (43.7)	705 (27.7)	235 (9.2)	650 (25.5)	81.1 (3.1)	11.3 (24.9)	11.1 (24.4)	120 W
49UM7300PUA	1,110 (43.7)	709 (27.9)	231 (9)	650 (25.5)	81.1 (3.1)	11.3 (24.9)	11.1 (24.4)	120 W
50UM7300AUE	1,130 (44.4)	719 (28.3)	235 (9.2)	663 (26.1)	86.3 (3.3)	11.4 (25.1)	11.3 (24.9)	135 W
50UM7300PUA 50UM7310PUA	1,130 (44.4)	722 (28.4)	231 (9)	663 (26.1)	86.3 (3.3)	11.5 (25.3)	11.3 (24.9)	135 W
50UM7400PUA	1,130 (44.4)	728 (28.6)	260 (10.2)	663 (26.1)	86.3 (3.3)	12.5 (27.5)	11.5 (25.3)	135 W
50UM7600PUB	1,128 (44.4)	714 (28.1)	249 (9.8)	658 (25.9)	86.4 (3.4)	13.3 (29.3)	12.2 (26.8)	135 W
55UM6900PUA	1,247 (49)	783 (30.8)	235 (9.2)	728 (28.6)	88.3 (3.4)	13.8 (30.4)	13.7 (30.2)	140 W
55UM7200PUA	1,247 (49)	786 (30.9)	259 (10.1)	728 (28.6)	88.3 (3.4)	15.0 (33.0)	13.7 (30.2)	140 W
55UM7300AUE	1,244 (48.9)	783 (30.8)	235 (9.2)	726 (28.5)	87.1 (3.4)	14.1 (31.0)	14.0 (30.8)	160 W
55UM7300PUA	1,244 (48.9)	786 (30.9)	231 (9)	726 (28.5)	87.1 (3.4)	14.2 (31.3)	14 (30.8)	160 W
55UM7400PUA	1,244 (48.9)	791 (31.1)	260 (10.2)	726 (28.5)	87.1 (3.4)	15.3 (33.7)	14.3 (31.5)	160 W
55UM7650PUB	1,234 (48.5)	784 (30.8)	260 (10.2)	717 (28.2)	84 (3.3)	17.1 (37.6)	16.1 (35.4)	160 W
60UM7100DUA	1,368 (53.8)	857 (33.7)	255 (10)	796 (31.3)	89.1 (3.5)	19.6 (43.2)	19.4 (42.7)	205 W
60UM7200PUA	1,368 (53.8)	854 (33.6)	311 (12.2)	796 (31.3)	89.1 (3.5)	20.7 (45.6)	19.2 (42.3)	205 W
65UM7300AUE	1,463 (57.5)	910 (35.8)	255 (10.0)	850 (33.4)	87.8 (3.4)	21.5 (47.3)	21.3 (46.9)	195 W
65UM7300PUA	1,463 (57.5)	914 (35.9)	269 (10.5)	850 (33.4)	87.8 (3.4)	21.6 (47.6)	21.3 (46.9)	195 W
65UM7400PUA	1,463 (57.5)	914 (35.9)	340 (13.3)	850 (33.4)	87.8 (3.4)	22.4 (49.3)	21.4 (47.1)	195 W
65UM7650PUB	1,453 (57.2)	907 (35.7)	340 (13.3)	840 (33)	84 (3.3)	24.1 (53.1)	23.0 (50.7)	195 W

MODELS	A	B	C	D	E	F	F - G	Power consumption
70UM7170DUA 70UM7350PUA 70UM7370AUB 70UM7370PUA	1,578 (62.1)	984 (38.7)	299 (11.7)	913 (35.9)	91.1 (3.5)	31.4 (69.2)	30.7 (67.6)	225 W
75UM7570AUE 75UM7570PUB 75UM7570PUD 75UM8070PUA	1,693 (66.6)	1,048 (41.2)	345 (13.5)	978 (38.5)	88.8 (3.4)	35.4 (78)	34.6 (76.2)	245 W
82UM7570PUB 82UM8070AUB 82UM8070PUA	1,850 (72.8)	1,138 (44.8)	345 (13.5)	1,068 (42)	89.9 (3.5)	47.0 (103.6)	46.2 (101.8)	315 W
86UM7570PUB 86UM8070AUB 86UM8070PUA	1,943 (76.4)	1,188 (46.7)	345 (13.5)	1,118 (44)	93.3 (3.6)	45.0 (99.2)	44.2 (97.4)	325 W
Power requirement					AC 120 V~ 50/60 Hz			



The model and serial numbers of the TV are located on the back and on one side of the TV. Record them below should you ever need service.

MODEL _____

Serial NO. _____



MANUAL DEL USUARIO

Seguridad y Consultas

TELEVISOR LED*

* Los televisores con LED de LG tienen pantallas LCD con luces de fondo LED.

Lea atentamente este manual antes de poner en marcha el equipo y consérvelo para futuras consultas.

43UM6900PUA	43UM7300AUE	65UM7300AUE	75UM7570AUE	75UM8070PUA
49UM6900PUA	43UM7300PUA	65UM7300PUA	75UM7570PUB	82UM8070AUB
55UM6900PUA	43UM7310PUA	70UM7350PUA	75UM7570PUD	82UM8070PUA
43UM7100PUA	49UM7300AUE	70UM7370AUB	82UM7570PUB	86UM8070AUB
49UM7100PUA	49UM7300PUA	70UM7370PUA	86UM7570PUB	86UM8070PUA
60UM7100DUA	50UM7300AUE	50UM7400PUA	50UM7600PUB	
70UM7170DUA	50UM7300PUA	55UM7400PUA	55UM7650PUB	
55UM7200PUA	50UM7310PUA	65UM7400PUA	65UM7650PUB	
60UM7200PUA	55UM7300AUE			
	55UM7300PUA			

www.lg.com

Copyright © 2019 LG Electronics Inc. Todos los derechos reservados.


Instrucciones de Seguridad Importantes

- Lea estas instrucciones.
- Conserve estas instrucciones.
- Preste atención a las advertencias.
- Siga todas las instrucciones.
- No use el aparato cerca del agua.
- Limpie únicamente con un paño seco.
- No tape ni bloquee las aberturas de ventilación. Realice la instalación siguiendo las instrucciones del fabricante.
- No instale el producto cerca de fuentes de calor como radiadores, rejillas de calefacción central, estufas u otro tipo de aparatos que emitan calor (incluidos los amplificadores).
- No anule el propósito de seguridad del enchufe polarizado o del enchufe a tierra. Un enchufe polarizado tiene dos clavijas, una más ancha que la otra. Un enchufe a tierra tiene dos clavijas y un tercer terminal de puesta a tierra. La clavija ancha o el terminal de puesta a tierra se proveen para proteger al usuario. Si el enchufe del equipo no entra en la toma, consulte a un electricista para cambiar el tomacorriente.
- Asegúrese de que el cable de alimentación esté protegido para evitar que lo pisen o aplasten, especialmente en los enchufes, los tomacorrientes o el punto de salida desde el aparato.
- Use únicamente los accesorios recomendados por el fabricante.
- Use el producto únicamente en mesas portátiles, pies, trípodes, soportes o mesas indicados por el fabricante o provistos con el aparato. Al emplear una mesa portátil, tenga cuidado al moverla con el aparato encima, para evitar daños por caídas.




- Desenchufe el aparato durante tormentas eléctricas o si no planea usarlo durante un periodo prolongado.
- Consulte todas las cuestiones de servicio de mantenimiento al personal de servicio calificado. El servicio es necesario cuando el aparato sufre algún tipo de daño, por ejemplo, cuando un cable de suministro eléctrico o un conector está dañado, se derrama líquido o se cae un objeto dentro del aparato, el aparato se expone a la lluvia o a la humedad, no funciona en forma normal o sufre una caída.


¡Advertencia! Instrucciones de seguridad




PRECAUCIÓN
RIESGO DE CHOQUE ELÉCTRICO
NO ABRIR



PRECAUCIÓN : PARA REDUCIR EL RIESGO DE DESCARGAS ELÉCTRICAS, NO quite la cubierta (o la parte posterior). EL USUARIO NO PUEDE CAMBIAR NI REPARAR LOS COMPONENTES INTERNOS. CONSULTE ÚNICAMENTE AL PERSONAL DE SERVICIO CALIFICADO.

 El símbolo tiene como fin alertar al usuario sobre la presencia de voltaje peligroso sin aislamiento dentro del compartimiento del producto que puede tener la potencia suficiente como para representar un riesgo de descargas eléctricas para los usuarios.

 El símbolo tiene como fin alertar al usuario sobre la presencia de instrucciones importantes de funcionamiento y mantenimiento (servicio) en la documentación que se incluye con el dispositivo.

ADVERTENCIA : PARA REDUCIR EL RIESGO DE INCENDIOS O DESCARGAS ELÉCTRICAS, NO EXponGA EL PRODUCTO A LA LLUVIA O LA HUMEDAD.

- PARA EVITAR UN INCENDIO, MANTENGA LAS VELAS U OTROS ELEMENTOS CON FUEGO LEJOS DEL PRODUCTO EN TODO MOMENTO.
- **No ubique el TV o el control remoto en ninguno de los siguientes ambientes:**
 - Mantenga el aparato alejado de la luz solar directa.
 - Áreas con alto nivel de humedad, como ser un baño
 - Cerca de fuentes de calor como estufas u otros dispositivos que emitan calor.
 - Cerca del mostrador de la cocina o de humidificadores ya que pueden estar expuestos a vapor o aceites.
 - Áreas expuestas a lluvia o viento.
 - No exponga el producto a ningún tipo de goteo ni salpicaduras, y no coloque sobre o por encima del televisor (por ejemplo, en estantes que pudieran encontrarse arriba de la unidad) ningún tipo de objeto que contenga líquido, como floreros, tazas, etc.
 - No deje el producto cerca de objetos inflamables, como gasolina o velas, ni exponga el televisor a un sistema de aire acondicionado de forma directa.
 - No lo instale en lugares con demasiado polvo.

No seguir estas indicaciones podría provocar un incendio, una descarga eléctrica, una combustión o explosión, fallas o deformaciones del producto.

• Ventilación

- Instale el televisor en un lugar con ventilación adecuada. No lo coloque en un lugar cerrado como, por ejemplo, un estante para libros.
- No instale el producto en alfombras o cojines.
- No bloquee o cubra el producto con paño u otros materiales mientras esté conectado.
- Procure no tocar las aberturas de ventilación. Si se utiliza el producto por un tiempo prolongado, las aberturas de ventilación pueden calentarse.
- Proteja el cable de alimentación de daños físicos o mecánicos, es decir, que no se tuerza, doble, deforme, que no quede atrapado al cerrar una puerta y que no lo pisen. Preste especial atención a los enchufes, tomacorrientes de la pared y al punto de salida del cable en el aparato.
- No mueva el televisor mientras el cable de alimentación esté conectado.
- No utilice un cable de alimentación que esté dañado o suelto.
- Al desconectar el cable, asegúrese de hacerlo desde el enchufe. No tire del cable de alimentación para desconectar el televisor.
- No conecte demasiados dispositivos al mismo tomacorriente de cada dado que podría provocar incendios o descargas eléctricas.
- **Desconexión del dispositivo de la alimentación principal**
 - El conector de alimentación es el dispositivo de desconexión. En caso de emergencia, el conector de alimentación debe ser de fácil acceso.
- No deje que los niños de trepen o se aferren al TV. De lo contrario, el TV puede caerse y provocar lesiones graves.
- **Puesta a tierra con una antena exterior** (puede variar según el país):
 - Si instala una antena exterior, tome las siguientes precauciones. El sistema de antena exterior no debe instalarse cerca de las líneas eléctricas de transmisión aérea, cerca de ningún otro circuito de alimentación o luz eléctrica, ni en ningún lugar donde pudiera entrar en contacto con este tipo de cables eléctricos o circuitos, dado que podría provocar daños graves o incluso la muerte. Asegúrese de que el sistema de antena tenga una puesta a tierra como protección contra sobretensiones y acumulaciones de cargas estáticas. La Sección 810 del Código Nacional de Electricidad (NEC) de los Estados Unidos establece la forma de realizar una puesta a tierra correcta del mástil, de la estructura de soporte, del cable de bajada a una unidad de descarga de la antena, el tamaño de los conductores de puesta a tierra, la ubicación de la unidad de descarga de la antena, y la conexión y los requisitos de los electrodos de puesta a tierra. Puesta a tierra de la antena según el Código Nacional de Electricidad, ANSI/NFPA 70

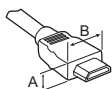
- **Puesta a tierra** (Excepto dispositivos sin conexión a tierra.)
 - El televisor con un conector de ca de conexión a tierra de tres clavijas debe conectarse a un tomacorriente de ca de conexión a tierra de tres clavijas. Asegúrese de conectar el cable de conexión a tierra para evitar posibles descargas eléctricas.
- Nunca toque el aparato o la antena durante una tormenta eléctrica. Podría electrocutarse.
- Asegúrese de que el cable de alimentación esté conectado de manera segura al televisor y al enchufe de pared. De no ser así, podría dañarse el enchufe y el conector y, en casos extremos, podría producirse un incendio.
- No inserte objetos metálicos o inflamables en el producto. Si un objeto extraño ingresa al producto, desenchufe el cable de alimentación y póngase en contacto con el centro de atención al cliente.
- No toque el extremo del cable de alimentación mientras esté enchufado. Podría electrocutarse.
- **Si ocurre lo siguiente, desenchufe el producto de inmediato y póngase en contacto con el centro de atención al cliente local.**
 - Se dañó el producto.
 - Si el agua u otra sustancia entra al producto (como un adaptador de ca cable de alimentación, o la TV).
 - Si huele humo u otros olores que provienen de la TV
 - Si hay tormentas eléctricas o cuando no se utiliza por un largo período de tiempo.

Incluso si el televisor se apaga con el control remoto o el botón, la fuente de alimentación de ca permanece conectada a la unidad al menos que se desenchufe.
- No utilice equipo de alto voltaje cerca del televisor (por ejemplo, un eliminador de insectos eléctrico). Esto puede causar que el producto funcione mal.
- No intente modificar este producto de ninguna manera sin autorización previa por escrito de LG Electronics. Puede provocar un incendio o una descarga eléctrica por accidente. Póngase en contacto con el centro de atención al cliente local para obtener servicio técnico o reparaciones. La modificación sin autorización podría anular la autoridad del usuario para operar este producto.
- Utilice solo accesorios/acoplamientos aprobados por LG Electronics. No seguir estas indicaciones podría provocar un incendio, una descarga eléctrica, fallas o daños en el producto.
- Nunca desarme el adaptador de ca o el cable de alimentación. Esto podría provocar un incendio o descargas eléctricas.
- Maneje el adaptador cuidadosamente para evitar dejarlo caer o golpearlo. Un golpe podría dañar el adaptador.
- Para reducir el riesgo de incendio o descarga eléctrica, no toque el televisor con las manos mojadas. Si las clavijas del cable de alimentación están mojadas o cubiertas de polvo, seque el conector de alimentación por completo o retire el polvo.

- **Baterías**
 - Guarde los accesorios (baterías, etc.) en un lugar seguro lejos del alcance de los niños.
 - No provoque un corto circuito, desarme o permita que las baterías se recalienten. No arroje las baterías al fuego. No debe exponer las baterías al calor excesivo.
- **Traslados**
 - Cuando lo traslade, asegúrese de que el aparato esté apagado, desenchufado y que no quede ningún cable conectado. Es posible que se necesiten 2 o más personas para trasladar los televisores de gran tamaño. No ejerza presión sobre el panel frontal del televisor. No seguir estas indicaciones podría resultar en un daño al producto, peligro de incendio o lesiones.
- Mantenga el material de embalaje contra la humedad y el embalaje de vinilo fuera del alcance de los niños.
- No permita que se golpee el producto, que algún objeto se caiga dentro de él y no golpee la pantalla con nada.
- No ejerza demasiada presión sobre el panel con la mano o un objeto filoso, como un clavo, un lápiz o una lapicera, ni raye la superficie. Puede causar daños en la pantalla.
- **Limpieza**
 - Cuando lo limpie, desenchufe el cable de alimentación y limpie con cuidado con un paño suave y seco. No rocíe el televisor con agua u otros líquidos directamente. No limpie el televisor con productos químicos como limpiador de cristales, cualquier tipo de ambientador, insecticida, lubricantes, cera (automóvil, industrial), abrasivo, diluyente, benceno, alcohol, etc., que pueden dañar el producto y / o su panel. Podría causar daños al producto o una descarga eléctrica.

Preparación

- Cuando se enciende la TV por primera vez después de ser enviada desde la fábrica, la inicialización de la TV puede tardar aproximadamente un minuto.
- La imagen puede ser diferente a la de su televisor.
- El OSD (On Screen Display, Despliegue En la Pantalla) de su TV puede ser un poco diferente que este manual.
- Los menús y las opciones disponibles pueden variar según la fuente de entrada que utilice.
- Es posible que se agreguen nuevas funciones a este televisor en el futuro.
- El dispositivo debe estar cerca de un tomacorriente. Algunos dispositivos no cuentan con un botón de apagado/encendido, para apagar el dispositivo desconecte el cable de alimentación.
- Los artículos suministrados con el producto adquirido pueden variar según el modelo.
- Es posible que cambien las especificaciones del producto o el contenido del manual sin previo aviso, debido a las actualizaciones de las funciones del producto.
- Para que la conexión sea óptima, los cables HDMI y los dispositivos USB tienen que tener biselados que no superen los 10 mm (0,39 pulgadas) de espesor y 18 mm (0,7 pulgadas) de ancho.
- Utilice un cable de extensión que sea compatible con USB 2.0 en caso de que el cable USB o la tarjeta de memoria USB no encajen en el puerto USB del TV.
- Utilice un cable certificado con el logotipo de HDMI adjunto. Si no utiliza un cable HDMI certificado, es posible que la pantalla no muestre imágenes o que ocurra un error de conexión.
- Tipos de cable HDMI recomendados (3 m (9,84 pies) o menos)
 - Cable HDMI®/™ de velocidad ultra alta



*A ≤ 10 mm (0,39 pulgadas)

*B ≤ 18 mm (0,7 pulgadas)

Complementos opcionales

Los complementos opcionales se pueden cambiar o modificar para mejorar la calidad, sin necesidad de aviso previo. Para adquirir estos elementos, comuníquese con su distribuidor. Estos dispositivos solo funcionarán en ciertos modelos.

Es posible que el nombre o el diseño del modelo hayan cambiado, debido a las circunstancias o políticas del fabricante.

Control Remoto Mágico

(Según el modelo)

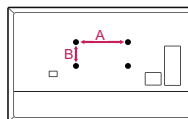
AN-MR19BA

Verifique que su modelo de televisor admita Bluetooth en las especificaciones de módulo inalámbrico para asegurarse de que puede utilizarse con el Remoto Mágico.

Soporte de pared

(Según el modelo)

Asegúrese de utilizar tornillos y soportes de pared que cumplan con el estándar VESA. En la tabla siguiente se detallan las dimensiones de los conjuntos de montaje de pared.



Modelo	43UM69* 43UM71* 43/50UM73* 50UM74* 50UM76*	49/55UM69* 49UM71* 55UM72* 49/55UM73* 55UM74* 55UM76*
VESA (A x B) (mm)	200 x 200 mm	300 x 300 mm
Tornillo estándar	M6	M6
Cantidad de tornillos	4	4
Soporte de pared (opcional)	LSW240B MSW240	OLW480B MSW240

Modelo	60UM71* 60UM72* 65UM73* 65UM74* 65UM76*	70UM71* 70UM73* 75/82/86UM75* 75/82/86UM80*
VESA (A x B) (mm)	300 x 300 mm	600 x 400 mm
Tornillo estándar	M6	M8
Cantidad de tornillos	4	4
Soporte de pared (opcional)	OLW480B	LSW640B

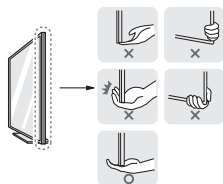
Levantamiento y traslado de su TV

Si desea levantar o trasladar el televisor, lea las instrucciones a continuación para no rayar o dañar el aparato, y para transportarlo de forma segura, independientemente del tamaño o tipo de aparato.

- Se recomienda trasladar el televisor en la caja o el material de empaque en el que lo recibió al comprarlo.
- Antes de mover o levantar el televisor, desconecte el cable de alimentación y el resto de los cables.
- Cuando sostenga la televisión, la pantalla debe estar orientada lejos de usted para evitar algún daño.



- Sostenga con firmeza la parte superior e inferior del marco del televisor. Asegúrese de no sostenerlo por la parte transparente, por la bocina o por el área de rejillas de las bocinas.



- Utilizar al menos dos personas para mover un televisor grande.
- Al transportar el televisor con las manos, sosténgalo como se indica en esta ilustración.



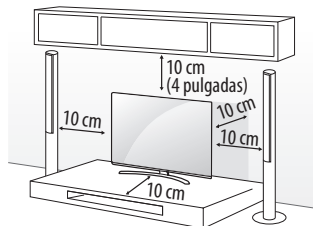
- Al transportar el televisor, no lo someta a sacudones o vibración excesiva.
- Al transportar el televisor manténgalo en posición vertical, nunca lo apoye sobre uno de los costados, ni lo incline hacia la derecha o la izquierda.
- Cuando manipule la televisión, tenga cuidado de no dañar los botones salientes.



- No toque la pantalla. De lo contrario, podría dañarla.
- No coloque el producto en el piso con la parte frontal hacia abajo sin una almohadilla. Al hacerlo puede causar daños a la pantalla.
- Al instalar la base del televisor, ponga la pantalla hacia abajo sobre una mesa acolchada o una superficie plana para evitar rayas.

Montar sobre una mesa

- Levante el televisor y déjelo en ubicación vertical sobre la mesa.
 - Deje un espacio mínimo de 10 cm (4 pulgadas) entre el televisor y la pared para asegurar una ventilación adecuada.



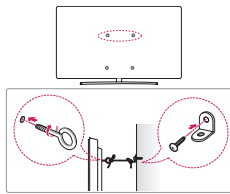
(Según el modelo)

- Conecte el cable de alimentación al tomacorriente de la pared.



- No aplique sustancias extrañas (aceites, lubricantes, etc.) a las piezas de los tornillos para el montaje del producto. (Se podría dañar el producto.)
- Si instala la televisión en un soporte, debe tomar medidas para evitar que el producto se vuelque. De lo contrario, el producto puede caerse y provocar lesiones.
- No use ningún producto no autorizado para garantizar la seguridad y la vida útil del producto.
- La garantía no cubre daños o lesiones que pueden producirse al utilizar elementos no aprobados.
- Asegúrese de que los tornillos estén completamente ajustados. (Si no están lo suficientemente ajustados, el TV puede inclinarse hacia delante después de instalarse.)
- No ajuste los tornillos con demasiada fuerza, de lo contrario, se pueden desgastar y aflojar.

Sujeción del televisor a la pared



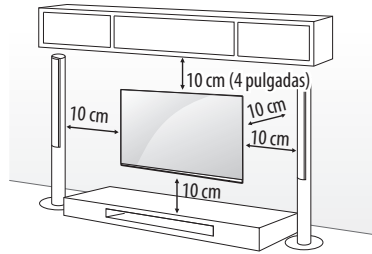
(Según el modelo)

- 1 Inserte y ajuste los tornillos de ojo del televisor en su parte posterior.
 - En caso de que haya tornillos insertados, primero retírelos.
- 2 Utilice los tornillos para colocar los soportes correspondientes en la pared.

Haga coincidir la ubicación del soporte de pared y los cáncamos de la parte posterior de la televisión.
- 3 Conecte los cáncamos y los soportes de pared con una amarra resistente y ajústelos con firmeza. Asegúrese de mantener la amarra en posición horizontal a la superficie plana.
 - Utilice una plataforma o un armario que sea lo suficientemente fuerte y grande para sostener el televisor de manera segura.
 - No se proporcionan soportes, tornillos ni amarras. Puede solicitar otros accesorios a través de su distribuidor local.

Montaje en la pared

Se puede usar un soporte de pared opcional con el televisor LG. Consulte al distribuidor local para adquirir un soporte de pared que cumpla con el estándar VESA que usa su modelo de TV. Cuidadosamente coloque el soporte de pared en la parte posterior del TV. Instale el soporte de pared en una pared sólida, perpendicular al piso. Si va a instalar el TV sobre otros materiales de construcción, póngase en contacto con personal técnico calificado para instalar el soporte de pared. El soporte de pared incluirá instrucciones detalladas. Recomendamos que use un soporte de pared de marca LG. El soporte de pared LG hace que sea fácil ajustar o conectar los cables. Cuando no utilice el soporte de montaje de pared LG, por favor, utilice un soporte de montaje de pared en el que el dispositivo esté debidamente sujeto a la pared con el espacio suficiente para permitir la conectividad con dispositivos externos. Si utiliza un soporte no ajustable, instale el soporte en la pared. Primero, conecte los cables a la TV, luego instale la TV en el soporte.

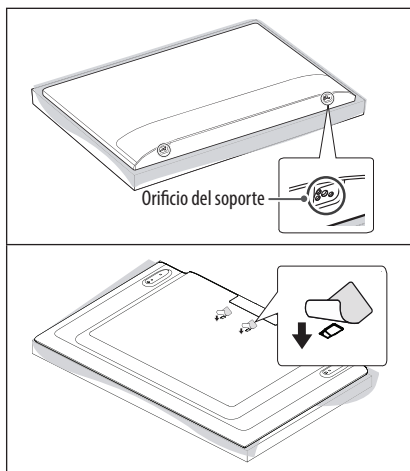


(Según el modelo)



- Antes de montar el televisor en la pared, retire la base, realizando la instalación de ésta en orden inverso.
- Para obtener más información sobre los tornillos y el soporte de montaje en pared, consulte la sección de compras por separado.
- Si desea montar el producto en una pared, instale la interfaz de soporte estándar VESA (piezas opcionales) en la parte posterior del producto. Cuando instale el producto para usar la interfaz de montaje en pared (piezas opcionales), fíjelo con cuidado para que no se caiga.
- Cuando monte la televisión en la pared, no la instale colgándola por los cables de señal y alimentación que se encuentran en su parte posterior.
- No instale este producto en una pared si podría ser expuesto a aceite o vapor de aceite. Esto podría dañar el producto y hacer que se caiga.

- Al instalar el soporte de pared, se recomienda tapar los orificios del soporte con cinta para evitar que ingresen insectos y polvo, (Según el modelo).



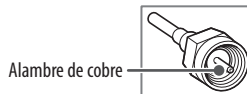
Conexiones

Se pueden conectar dispositivos externos al TV. Para más información acerca de la conexión de dispositivos externos, diríjase al manual que viene con cada dispositivo.

Antena/cable

Para ver televisión, conecte una antena, un cable o una caja de cable. Las ilustraciones pueden diferir de los elementos reales y el cable RF es opcional.

- Asegúrese de no doblar el alambre de cobre del cable de RF.



- Primero conecte todos los dispositivos entre sí y luego conecte el cable de alimentación al tomacorriente, para que el televisor no resulte dañado.
- Utilice un divisor de señal para usar 2 televisores o más.
- Códec compatible con Audio DTV: MPEG, Dolby Digital
- Esta televisión no puede recibir transmisiones ULTRA HD (3 840 x 2 160 píxeles) directamente, ya que los estándares relacionados no han sido confirmados.

Otras conexiones

Conecte su TV a dispositivos externos. Para tener una mejor calidad de imagen y audio, conecte el dispositivo externo y el televisor con el cable HDMI tal como se muestra.

HDMI

- Formato de audio compatible con HDMI:
(Según el modelo)
DTS (44,1 kHz / 48 kHz / 88,2 kHz / 96 kHz),
DTS HD (44,1 kHz / 48 kHz / 88,2 kHz / 96 kHz / 176,4 kHz / 192 kHz),
True HD (48 kHz),
Dolby Digital / Dolby Digital Plus (32 kHz / 44,1 kHz / 48 kHz),
PCM (32 kHz / 44,1 kHz / 48 kHz / 96 kHz / 192 kHz)

(Solo modelos UHD)

-  → [Imagen] → [Configuraciones adicionales] → [HDMI ULTRA HD Deep Color]
 - Encendido : Compatible con 4K a 60 Hz (4:4:4, 4:2:2, 4:2:0)
 - Apagado : Compatible con 4K a 60 Hz 8 bits (4:2:0)
- Si el dispositivo conectado al puerto de entrada también es compatible con ULTRA HD Deep Color, la imagen se verá más nítida. Sin embargo, si el dispositivo no es compatible, no funcionará de manera correcta. En ese caso, desactive la configuración [HDMI ULTRA HD Deep Color] del televisor.
- Esta función está disponible solo en algunos modelos compatibles con HDMI ULTRA HD Deep Color.

Dispositivos externos

Los dispositivos externos compatibles son: Reproductores de Blu-ray, receptores de HD, reproductores de DVD, VCR, sistemas de audio, dispositivos de almacenamiento USB, PC, dispositivos de juegos y otros dispositivos externos. Para más información acerca de la conexión de dispositivos externos, diríjase al manual que viene con cada dispositivo.

- Si graba un programa de televisión en una grabadora de Blu-ray/ DVD o VCR, asegúrese de conectar el cable de entrada de señal al TV a través de la grabadora de DVD o VCR. Para obtener más información acerca de la grabación, consulte el manual proporcionado con el dispositivo conectado.
- Las conexiones de dispositivos externos que se muestran pueden ser levemente diferentes de las ilustraciones en el manual.
- Conecte los dispositivos externos al televisor independientemente del orden del puerto del aparato.
- Si conecta un dispositivo de juego al televisor, utilice el cable provisto con un dispositivo de juego.
- Consulte el manual del equipo externo para ver las instrucciones de funcionamiento.
- En el modo PC, es posible que haya ruido asociado con la resolución, los patrones verticales, el contraste o el brillo. Si se producen ruidos, cambie la resolución de la salida de la PC, cambie la frecuencia de actualización o ajuste el brillo y el contraste en el menú [Imagen] hasta que la imagen mejore. En función de la tarjeta gráfica, es posible que algunas configuraciones de la resolución no permitan que la imagen se ubique en la pantalla de forma correcta.
- Es posible que algunos concentradores USB no funcionen. Si no se detecta un dispositivo USB conectado a través de un concentrador USB, conéctelo directamente al puerto USB de la televisión.
- Cuando se conecta a través de una red LAN por cable, se recomienda utilizar un cable CAT 7.
- La televisión puede ser capaz de funcionar sin el decodificador de un distribuidor de programación de video multicanal (MVPD).

Configuración remota de RS-232C

Para obtener información de la configuración de control externo de RS-232C, consulte la página www.lg.com. Descargue y lea el manual, (En función del modelo).



- No deje que el producto se caiga durante la conexión de dispositivos externos. De lo contrario, esto podría producir lesiones o daños al producto.
- Al conectar dispositivos externos como consolas de video juegos, asegúrese de que los cables de conexión sean lo suficientemente largos. De lo contrario, el producto puede caerse y provocar lesiones o daños al producto.

ESPAÑOL

Uso del botón

Puede operar la televisión con el botón.




Funciones básicas







Encendido (Presionar)
Apagado ¹ (Mantener presionado)
Control de menú (Presionar²)
Selección de menú (Mantener presionado³)

- 1 Todas las aplicaciones se cerrarán.
- 2 Si presiona el botón cuando la televisión está encendida, puede acceder al menú y ajustarlo.
- 3 Puede utilizar la función cuando accede al control de menú.

Ajuste del menú

Mientras la televisión está encendida, presione una vez el botón . Puede ajustar los elementos del menú con los botones.

	Apagar alimentación.
	Cambia la fuente de entrada.
	Ajusta el nivel del volumen.
	Permite desplazarse por los canales guardados.

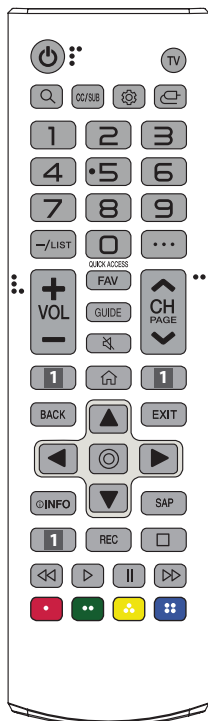
Uso del control remoto

(Según el modelo)

Las descripciones en este manual se basan en los botones en el control remoto. Lea atentamente este manual y siga las instrucciones de uso.

Para instalar las baterías, abra la tapa de las baterías, coloque otras (AAA 1,5 Vcc) y haga coincidir los extremos (+) y (-) con la etiqueta que se encuentra dentro del compartimiento. A continuación, cierre la tapa. Para retirar las baterías, realice la acción de instalación a la inversa. Este control remoto utiliza luz infrarroja. Al usarlo, es necesario apuntarlo en dirección al sensor remoto del TV.

Asegúrese de que el control remoto apunte hacia el sensor correspondiente del TV.



(Algunos botones y servicios pueden no proporcionarse dependiendo de los modelos o regiones.)

**** Para utilizar el botón, mantenga presionado durante más de un segundo.**

- (ENCENDIDO)** Enciende o apaga el televisor.
- TV** Regresa al último canal de televisión.
- (BÚSQUEDA)** Muestra el modo de búsqueda.
- CC/SUB** Activa o desactiva los subtítulos.
- (Configuraciones rápidas)** Permite acceder a Configuraciones Rápidas.
- (ENTRADA)** Accesar a las fuentes de entrada.
- Botones Numerales** Permiten introducir números.
- [AYUDA RÁPIDA]** Permite acceder a [AYUDA RÁPIDA].
- (GUIÓN)** Inserta un — entre los números, por ejemplo, 2-1 y 2-2.
- LIST** Permite acceder a la lista de canales guardados.
- ... (MÁS ACCIONES)** Muestra más funciones del control remoto.
- QUICK ACCESS**** Permite editar ACCESO RÁPIDO.
 - ACCESO RÁPIDO es una función que le permite ingresar a una aplicación en particular o al Menú en vivo al mantener presionados los botones numéricos.
- + VOL -** Ajusta el nivel del volumen.
- FAV** Acceder a la lista de canales favoritos.
- GUIDE** Muestra el evento del programa según la hora programada.
- (SILENCIO)** Silencia todos los sonidos.
- (SILENCIO)**** accede al menú [Accesibilidad].
- ^ CH v** Permite desplazarse por los canales guardados.
- ^ PAGE v** Permite ir a la pantalla anterior o siguiente.
- Botones para servicios de transmisión** Se conecta al servicio de transmisión de video.
- (HOME)** Permite acceder al menú Home.
- (HOME)**** Muestra el historial anterior.
- BACK** Permite volver al nivel anterior.
- EXIT** Limpia la visualización en pantalla y vuelve a la última vista de entrada.
- Botones de navegación** (hacia arriba/abajo/derecha/izquierda) Permiten desplazarse por los menús o las opciones.
- (OK)** Permite seleccionar menús u opciones y confirmar lo ingresado.
- INFO** Muestra información del programa actual.
- SAP** Habilita la función SAP (Programa de audio secundario).
- REC** Comenzar a grabar. (Solo modelos compatibles para Time Machine Ready.)
- (Botones de control)** Botones de control para contenido de medios.
- Estos accesos de funciones especiales son usados en algunos menús.

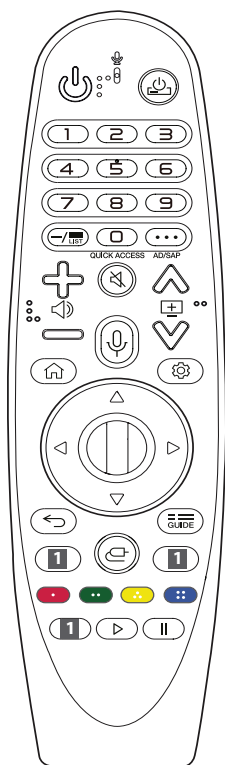
Uso del Control Remoto Mágico

(Según el modelo)

Las descripciones en este manual se basan en los botones en el control remoto. Lea atentamente este manual y siga las instrucciones de uso.

Cuando se muestra el mensaje "[Batería del Control Remoto Mágico está baja. Por favor cambie la batería.]", reemplace la batería.

Para instalar las baterías, abra la tapa de las baterías, coloque otras (AA 1,5 Vcc) y haga coincidir los extremos (+) y (-) con la etiqueta que se encuentra dentro del compartimiento. A continuación, cierre la tapa. Asegúrese de que el control remoto mágico apunte hacia el sensor correspondiente del TV. Para retirar las baterías, realice la acción de instalación a la inversa. Este control remoto utiliza luz infrarroja. Al usarlo, es necesario apuntarlo en dirección al sensor remoto del TV.



(Algunos botones y servicios pueden no proporcionarse dependiendo de los modelos o regiones.)

**** Para utilizar el botón, mantenga presionado durante más de un segundo.**

⏻ (ENCENDIDO) Enciende o apaga el televisor.

⏻ (ENCENDIDO DEL DECODIFICADOR) Para encender o apagar su decodificador, agréguelo al control remoto universal de la televisión.

Botones Numerales Permiten introducir números.

🔍 Permite acceder a [AYUDA RÁPIDA].

— (GUIÓN) Inserta un — entre los números, por ejemplo, 2-1 y 2-2.

📺 Permite acceder a la lista de canales guardados.

••• (MÁS ACCIONES) Muestra más funciones del control remoto.

QUICK ACCESS Permite editar ACCESO RÁPIDO.

- ACCESO RÁPIDO es una función que le permite ingresar a una aplicación en particular o al Menú en vivo al mantener presionados los botones numéricos.

AD/SAP La función (Programa de audio secundario) también se puede habilitar si se mantiene presionada la ••• tecla.

⏮ ⏭ Ajusta el nivel del volumen.

🔇 (SILENCIO) Silencia todos los sonidos.

🔇 (SILENCIO)** accede al menú [Accesibilidad].

⏮ ⏭ Permite desplazarse por los canales guardados.

🗣️ (Reconocimiento de voz)** Se requiere una conexión de red para utilizar la función de reconocimiento de voz. Una vez que la barra de control de voz esté activada en la pantalla del televisor, mantenga presionado el botón y diga su comando en voz alta.

🏠 (HOME) Permite acceder al menú Home.

🏠 (HOME)** Muestra el historial anterior.

⚙️ (Configuraciones rápidas) Permite acceder a Configuraciones Rápidas.

⚙️ (Configuraciones rápidas)** Muestra el menú [Todos los ajustes].

⏺ (Rueda (OK)) Presione el centro del botón Rueda para seleccionar un menú. Puede cambiar los canales utilizando el botón Rueda.

⏶ ⏷ ⏸ ⏹ (arriba/abajo/izquierda/derecha) Presione los botones arriba, abajo, izquierda o derecha para desplazarse por el menú. Si presiona los botones **⏶ ⏷ ⏸ ⏹** mientras el puntero está en uso, éste desaparecerá de la pantalla y el Control Remoto Mágico funcionará como un control remoto común. Para ver el puntero en la pantalla nuevamente, agite el Control Remoto Mágico a la izquierda y a la derecha.

⏪ (ATRÁS) Permite volver al nivel anterior.

⏪ (ATRÁS)** Limpia la visualización en pantalla y vuelve a la última vista de entrada.

📺 Muestra la guía de canales.

📺 Botones para servicios de transmisión Se conecta al servicio de transmisión de video.

📺 (ENTRADA) Accesar a las fuentes de entrada.

📺 (ENTRADA)** Permite acceder a [PANEL DEL HOGAR].


📺, 📺, 📺, 📺 Estos accesos de funciones especiales son usados en algunos menús.

⏩, ⏸ (Botones de control) Controla contenido de medios.

Registro del Control Remoto Mágico

Cómo registrar el Control Remoto Mágico

Para utilizar el Control Remoto Mágico, primero emparejelo con su TV.

- 1 Coloque las baterías en el Control Remoto Mágico y encienda la TV.
- 2 Apunte el Control Remoto Mágico hacia la TV y presione el botón  **Rueda (OK)** en el control remoto.

* Si no puede registrar el Control Remoto Mágico, inténtelo nuevamente después de apagar y volver a encender la TV.

Cómo cancelar el registro del Control Remoto Mágico

Presione los botones  (**ATRÁS**) y  (**HOME**) al mismo tiempo, durante cinco segundos, para desemparejar el Control Remoto Mágico con su TV.

* Mantener pulsado el botón  le permitirá cancelar y volver a registrar el Control Remoto Mágico a la vez.



- No mezcle las baterías nuevas con las usadas. Esto podría provocar el recalentamiento y la filtración de las baterías.
- Introducir las baterías sin hacer coincidir su polaridad puede causar filtraciones o quemar la batería, lo que podría provocar un incendio, lesiones en personas o contaminación ambiental.
- Este aparato usa baterías. Puede ser que en su comunidad existan normativas que requieren que deseche estas baterías de forma correcta debido a las consideraciones ambientales. Póngase en contacto con la autoridad local para obtener información acerca del desecho o reciclaje.
- Las baterías dentro del producto no deben exponerse a calor excesivo como luz solar, fuego, entre otras.

Guía del usuario

Para obtener más información sobre este TV, lea la GUÍA DEL USUARIO que se adjunta al producto.

- Para abrir la GUÍA DEL USUARIO  →  () → [General] → [Acerca de este TV] → [Guía del usuario]

Solución de problemas

No se puede controlar el televisor con el control remoto.

- Compruebe si puso cualquier cosa sobre el receptor, como por ejemplo cinta adhesiva.
- Compruebe que no haya ningún obstáculo entre el producto y el control remoto.
- Sustituya las baterías por unas nuevas.

No se muestra ninguna imagen ni se emite sonido.

- Compruebe si el producto está encendido.
- Compruebe si el cable de alimentación está conectado a la toma de la pared.
- Conecte otros productos para comprobar si hay un problema con la toma de la pared.

El televisor se apaga de repente.

- Compruebe la configuración del control de energía. Es posible que el suministro eléctrico se interrumpa.
- Verifique si la función de apagado automático está activada en la configuración relacionada al tiempo.
- Si no hay señal mientras el televisor está encendido, este se apagará automáticamente después de 15 minutos de inactividad.

Visualización anormal

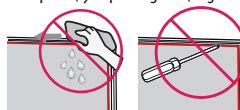
- Si siente que el televisor está frío al tocarlo, es posible que ocurra un pequeño parpadeo cuando lo prenda. Se trata de algo normal y no significa que el televisor esté dañado. También es posible que aparezcan pequeños puntos en la pantalla, de color rojo, verde o azul. Sin embargo, no afectan el rendimiento del televisor. No toque la pantalla LCD ni coloque los dedos sobre ella durante mucho tiempo. Esto podría producir algunos efectos de distorsión temporales en la pantalla.
- Este panel es un producto avanzado que contiene millones de píxeles. En raras ocasiones, es posible que note la presencia de pequeños puntos en la pantalla mientras mira televisión. Estos puntos son píxeles desactivados y no afectan el rendimiento ni la fiabilidad del televisor.
- Emitir una imagen durante un período largo puede provocar que la imagen se fije. Evite emitir una imagen fija en la pantalla del televisor durante un período largo.

Reproducción de ruidos

- **Crujidos** Es posible que se produzcan crujidos cuando esté mirando televisión o al apagar el televisor; se trata de un ruido generado por la contracción térmica del plástico debido a la temperatura y la humedad. Este ruido es común en productos donde se requiere la deformación térmica.
- **Zumbidos en el circuito eléctrico o el panel** Se trata de un ruido de bajo nivel, generado por un circuito de conmutación de alta velocidad, que suministra una gran cantidad de corriente para que un producto pueda funcionar. Varía según cada producto. Este ruido no afecta el rendimiento ni la fiabilidad del producto.



- Cuando limpie el producto, sea cuidadoso de no permitir que ningún líquido u objeto extraño ingrese en la separación que existe entre el lado superior, izquierdo o derecho del panel, y el panel guía. (Según el modelo).



- Asegúrese de estrujar el exceso de agua o limpiador del paño.
- No rocíe agua o limpiador directamente en la pantalla de la televisión.
- Asegúrese de rociar suficiente agua o limpiador en un paño seco para limpiar la pantalla.

Especificaciones

Las especificaciones del producto pueden cambiar sin previo aviso debido a las actualizaciones de las funciones de los productos.

El consumo de energía anual estimado indicado en la etiqueta de la FTC se mide de acuerdo con los procedimientos de prueba para televisiones (Solo EE. UU.).

El consumo de energía real depende del entorno de uso (El contenido que se visualiza, la configuración del televisor, etc.).

ESPAÑOL

(Según del país)

Especificaciones de transmisión	
Sistema de televisión	ATSC / NTSC-M, 64 & 256 QAM
Cobertura de programas (Banda)	VHF 2-13, UHF 14-69, DTV 2-69, CATV 1-135, CADTV 1-135
Impedancia de la antena externa	75 Ω

(Excepto UM69*)

Módulo inalámbrico LG (LGSBWAC92) Especificación	
Inalámbrico LAN (IEEE 802.11a/b/g/n/ac)	
Rango de frecuencias	Potencia de salida (máxima)
2 400 a 2 483,5 MHz	18 dBm
5 150 a 5 725 MHz	18 dBm
5 725 a 5 850 MHz	18 dBm
Bluetooth	
Rango de frecuencias	Potencia de salida (máxima)
2 400 a 2 483,5 MHz	8 dBm
Debido a que las bandas de canales pueden variar según el país, el usuario no puede cambiar o ajustar la frecuencia operativa. Este producto está configurado para la tabla de frecuencias regional. Para que el usuario tenga en cuenta, este dispositivo solo se debe instalar y utilizar a una distancia mínima de 20 cm (7,8 pulgadas) entre el dispositivo y el cuerpo. FCC ID: BEJLGSBWAC92 IC: 2703H-LGSBWAC92	

(Solo en UM69*)

Módulo inalámbrico LG (LGSWFAC81) Especificación	
Inalámbrico LAN (IEEE 802.11a/b/g/n/ac)	
Rango de frecuencias	Potencia de salida (máxima)
2 400 a 2 483,5 MHz 5 150 a 5 725 MHz 5 725 a 5 850 MHz	20 dBm 15 dBm 14,5 dBm
<p>Debido a que las bandas de canales pueden variar según el país, el usuario no puede cambiar o ajustar la frecuencia operativa. Este producto está configurado para la tabla de frecuencias regional.</p> <p>Para que el usuario tenga en cuenta, este dispositivo solo se debe instalar y utilizar a una distancia mínima de 20 cm (7,8 pulgadas) entre el dispositivo y el cuerpo.</p> <p>FCC ID: BEJLGSWFAC81 IC: 2703H-LGSWFAC81</p>	

ESPAÑOL

Condición de ambiente	
Temperatura de funcionamiento	0 °C a 40 °C (32 °F a 104 °F)
Humedad de funcionamiento	Menos de 80 %
Temperatura de almacenamiento	-20 °C a 60 °C (-4 °F a 140 °F)
Humedad de almacenamiento	Menos de 85 %

Software de código abierto

Para obtener el código fuente bajo GPL, LGPL, MPL y otras licencias de código abierto que contiene este producto, visite <http://opensource.lge.com>.

Además del código fuente, se pueden descargar los términos de la licencia, las anulaciones de la garantía y los avisos de derechos de autor.

LG Electronics también le proporcionará el código abierto en un CD-ROM por un costo que cubra los gastos de dicha distribución (como el costo del medio, del envío y de la manipulación) una vez realizado el pedido por correo electrónico a la dirección opensource@lge.com.

Esta oferta es válida solo durante un período de tres años después de que se envíe el último cargamento de este producto. Esta oferta es válida para todo aquel que reciba esta información.

Licencias



POWERED BY

QUICK SET

(Solo modelos compatibles con el Control Remoto Mágico)

Regulación

AVISO DE LA FCC

(Para Estados Unidos)

Este equipo ha sido evaluado y cumple con los límites para dispositivos digitales clase B, conforme el artículo 15 de las reglas de la FCC. Estos límites han sido diseñados para brindar una protección razonable contra la interferencia dañina en una instalación residencial. Este equipo genera, utiliza y puede irradiar energía de radiofrecuencia y, si no se instala y no se utiliza de acuerdo con las instrucciones, podría causar interferencia dañina a las comunicaciones radiales. Sin embargo, no existe garantía de que la interferencia no se produzca en una instalación en particular. Si este equipo ocasiona interferencia dañina en la recepción de radio o televisión (lo cual puede determinarse encendiendo y apagando el equipo), se recomienda al usuario que intente corregir la interferencia tomando una o más de las siguientes medidas:

- Reoriente o reubique la antena receptora.
- Aumente la distancia entre el equipo y el receptor.
- Conecte el equipo en un tomacorriente de un circuito diferente de aquél al que esté conectado el receptor.
- Consulte al distribuidor o a un técnico de radio/TV experimentado para obtener ayuda.

Este dispositivo cumple con el artículo 15 de las reglas de la FCC. El funcionamiento está sujeto a las siguientes dos condiciones: (1) este dispositivo no puede causar interferencia dañina y (2) este dispositivo debe aceptar cualquier interferencia que reciba, incluida la interferencia que pueda causar un funcionamiento no deseado. Cualquier tipo de modificación o cambio en la construcción del dispositivo sin autorización expresa del supervisor responsable podría anular la autoridad del usuario para utilizar el producto.

Requisitos de interferencia de radiofrecuencia de la FCC (para dispositivos UNII)

Los radares de alta potencia se encuentran asignados como los usuarios principales de las bandas de 5,25 a 5,35 GHz y 5,65 a 5,85 GHz. Estas estaciones de radar pueden causar interferencia con este dispositivo o dañarlo. Este dispositivo no puede ser colocado cerca de ningún otro transmisor.

Declaración de exposición a la radiación de RF de la FCC

[Para tener acceso a la función inalámbrica (WLAN, Bluetooth,...)]

Este equipo cumple con los límites de exposición a la radiación de la FCC establecidos para un entorno no controlado. Este transmisor no debe ser ubicado u operado junto con ningún otro transmisor o antena. Este equipo debe instalarse y operarse con una distancia mínima de 20 cm (7,8 pulgadas) entre el radiador y su cuerpo. Los usuarios deben seguir las instrucciones de funcionamiento específicas para asegurar el cumplimiento de las disposiciones sobre la exposición a la RF.

Declaración de Industry Canada

(Para Canadá)

[Para tener acceso a la función inalámbrica (WLAN, Bluetooth,...)]

Este dispositivo contiene transmisor(es) o receptor(es) exento(s) de licencia que cumple(n) con los RSS de exención de licencia de Innovation, Science and Economic Development Canada. El funcionamiento está sujeto a las siguientes dos condiciones:

- (1) Es posible que este dispositivo no provoque interferencias.
- (2) Este dispositivo debe aceptar todo tipo de interferencias, incluso aquellas que pueden ocasionar un funcionamiento no deseado del dispositivo.

Declaración de exposición a la radiación de IC

(Para Canadá)

[Para tener acceso a la función inalámbrica (WLAN, Bluetooth,...)]

Este equipo cumple con los límites de exposición a la radiación de IC establecidos para un entorno no controlado. Este equipo debe instalarse y operarse con una distancia mínima de 20 cm (7,8 pulgadas) entre la antena y su cuerpo.

NOTA: EL FABRICANTE NO ES RESPONSABLE DE INTERFERENCIA DE RADIO O TV PROVOCADOS POR MODIFICACIONES NO AUTORIZADAS A ESTE EQUIPO. TALES MODIFICACIONES PUEDEN ANULAR LA CAPACIDAD DEL USUARIO PARA OPERAR EL EQUIPO.

Requisito de RSS-247

(Para Canadá)

[Para productos que cuentan con la función inalámbrica que utilizan las bandas de frecuencia de 5 GHz]

- (1) El dispositivo en la banda de 5 150 a 5 250 MHz es solo para ser utilizado en interiores, así se reduce la posibilidad de una interferencia dañina con sistemas satelitales móviles de canales adyacentes.
- (2) En el caso de dispositivos con antena desmontable, la ganancia máxima de antena permitida para dispositivos dentro de las bandas de 5 250 a 5 350 MHz y 5 470 a 5 725 MHz debe cumplir con el límite p.i.r.e.
- (3) En el caso de los dispositivos con antena(s) desmontable(s), la ganancia máxima permitida de la antena para dispositivos en la banda de 5 725 a 5 850 MHz no deberá exceder los límites de p.i.r.e., según sea apropiado; y
- (4) [Dispositivos que operan dentro de la banda de 5 250 a 5 350 MHz con un límite p.i.r.e. superior a 200 mW] El peor caso de ángulo de inclinación necesario para cumplir con el requisito de máscara de elevación necesaria de p.i.r.e. establecido en la sección 6.2.2(3) se debe indicar con claridad.

También se debe advertir a los usuarios que hay radares asignados como usuarios principales (es decir, prioritarios) de las bandas de 5250 a 5350 MHz y de 5650 a 5850 MHz y que dichos radares pueden causar interferencias o daños a los dispositivos LE-LAN.

NOTA PARA EL INSTALADOR DE CATV

(Para Estados Unidos y Canadá)

Se recomienda al instalador de televisión por cable (CATV) que consulte el Artículo 820-40 del Código Nacional de Electricidad de los Estados Unidos. El código establece las disposiciones para efectuar una puesta a tierra correcta, y en especial, indica que el cable de puesta a tierra debe conectarse al sistema de puesta a tierra del edificio lo más cerca posible del punto de entrada del cable.







¡ADVERTENCIA!

Nunca coloque una televisión en un lugar inestable. Se puede caer y provocar lesiones graves o la muerte. Puede evitar muchas lesiones, especialmente en niños, con tan solo tomar simples precauciones, como:

- Usar los gabinetes o soportes recomendados por el fabricante de la televisión.
- Apoyar la televisión solamente sobre muebles que soporten su peso.
- Asegurarse de que la televisión no quede colgando al borde del mueble.
- No colocar la televisión sobre un mueble alto (por ejemplo, despensas o estantes) sin anclar tanto el televisor como el mueble a un soporte adecuado.
- No colocar telas u otros materiales debajo de la televisión cuando se apoya sobre el mueble.
- Enseñar a los niños los peligros de escalar el mueble para alcanzar la televisión o sus controles.

Si va a conservar su televisión y reubicarla, debe tener en cuenta las mismas consideraciones anteriores.

Símbolos

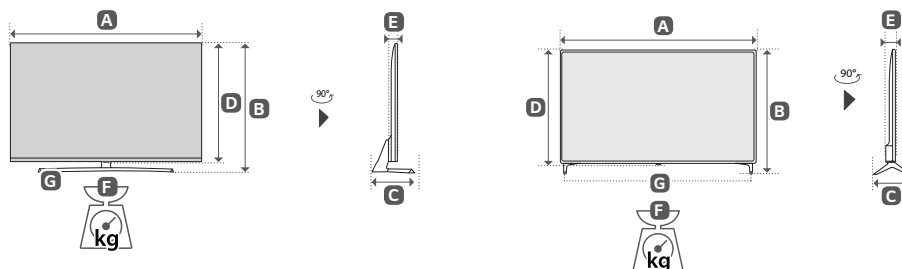
	Se refiere a la corriente alterna (ca).
	Se refiere a la corriente continua (cc).
	Se refiere a los equipos clase II.
	Se refiere al modo de espera.
	Se refiere a "ENCENDIDO" (alimentación).
	Se refiere a voltaje peligroso.

IFT (Para México) [Para tener acceso a la función inalámbrica (WLAN, Bluetooth,...)]

La operación de este equipo está sujeta a las siguientes dos condiciones:

- (1) es posible que este equipo o dispositivo no cause interferencia perjudicial y
- (2) este equipo o dispositivo debe aceptar cualquier interferencia, incluyendo la que pueda causar su operación no deseada.

(La imagen puede ser diferente a la de su televisor.)



A, B, C, D, E : mm (pulgadas)
F, G : kg (libras)

MODELOS	A	B	C	D	E	F	F-G	Consumo de potencia
43UM6900PUA 43UM7100PUA	975 (38,3)	615 (24,2)	188 (7,4)	574 (22,5)	80,3 (3,1)	8,4 (18,5)	8,3 (18,2)	95 W
43UM7300AUE	973 (38,3)	611 (24,0)	187 (7,3)	572 (22,5)	85 (3,3)	8,1 (17,8)	8,0 (17,6)	110 W
43UM7300PUA 43UM7310PUA	973 (38,3)	623 (24,5)	216 (8,5)	572 (22,5)	85 (3,3)	8,1 (17,8)	8,0 (17,6)	110 W
49UM6900PUA 49UM7100PUA	1 108 (43,6)	705 (27,7)	235 (9,2)	649 (25,5)	79,5 (3,1)	11,0 (24,2)	10,9 (24,0)	120 W
49UM7300AUE	1 110 (43,7)	705 (27,7)	235 (9,2)	650 (25,5)	81,1 (3,1)	11,3 (24,9)	11,1 (24,4)	120 W
49UM7300PUA	1 110 (43,7)	709 (27,9)	231 (9)	650 (25,5)	81,1 (3,1)	11,3 (24,9)	11,1 (24,4)	120 W
50UM7300AUE	1 130 (44,4)	719 (28,3)	235 (9,2)	663 (26,1)	86,3 (3,3)	11,4 (25,1)	11,3 (24,9)	135 W
50UM7300PUA 50UM7310PUA	1 130 (44,4)	722 (28,4)	231 (9)	663 (26,1)	86,3 (3,3)	11,5 (25,3)	11,3 (24,9)	135 W
50UM7400PUA	1 130 (44,4)	728 (28,6)	260 (10,2)	663 (26,1)	86,3 (3,3)	12,5 (27,5)	11,5 (25,3)	135 W
50UM7600PUB	1 128 (44,4)	714 (28,1)	249 (9,8)	658 (25,9)	86,4 (3,4)	13,3 (29,3)	12,2 (26,8)	135 W
55UM6900PUA	1 247 (49)	783 (30,8)	235 (9,2)	728 (28,6)	88,3 (3,4)	13,8 (30,4)	13,7 (30,2)	140 W
55UM7200PUA	1 247 (49)	786 (30,9)	259 (10,1)	728 (28,6)	88,3 (3,4)	15,0 (33,0)	13,7 (30,2)	140 W
55UM7300AUE	1 244 (48,9)	783 (30,8)	235 (9,2)	726 (28,5)	87,1 (3,4)	14,1 (31,0)	14,0 (30,8)	160 W
55UM7300PUA	1 244 (48,9)	786 (30,9)	231 (9)	726 (28,5)	87,1 (3,4)	14,2 (31,3)	14,0 (30,8)	160 W
55UM7400PUA	1 244 (48,9)	791 (31,1)	260 (10,2)	726 (28,5)	87,1 (3,4)	15,3 (33,7)	14,3 (31,5)	160 W
55UM7650PUB	1 234 (48,5)	784 (30,8)	260 (10,2)	717 (28,2)	84 (3,3)	17,1 (37,6)	16,1 (35,4)	160 W
60UM7100DUA	1 368 (53,8)	857 (33,7)	255 (10)	796 (31,3)	89,1 (3,5)	19,6 (43,2)	19,4 (42,7)	205 W
60UM7200PUA	1 368 (53,8)	854 (33,6)	311 (12,2)	796 (31,3)	89,1 (3,5)	20,7 (45,6)	19,2 (42,3)	205 W
65UM7300AUE	1 463 (57,5)	910 (35,8)	255 (10,0)	850 (33,4)	87,8 (3,4)	21,5 (47,3)	21,3 (46,9)	195 W
65UM7300PUA	1 463 (57,5)	914 (35,9)	269 (10,5)	850 (33,4)	87,8 (3,4)	21,6 (47,6)	21,3 (46,9)	195 W
65UM7400PUA	1 463 (57,5)	914 (35,9)	340 (13,3)	850 (33,4)	87,8 (3,4)	22,4 (49,3)	21,4 (47,1)	195 W
65UM7650PUB	1 453 (57,2)	907 (35,7)	340 (13,3)	840 (33)	84 (3,3)	24,1 (53,1)	23,0 (50,7)	195 W

MODELOS	A	B	C	D	E	F	F - G	Consumo de potencia
70UM7170DUA 70UM7350PUA 70UM7370AUB 70UM7370PUA	1 578 (62,1)	984 (38,7)	299 (11,7)	913 (35,9)	91,1 (3,5)	31,4 (69,2)	30,7 (67,6)	225 W
75UM7570AUE 75UM7570PUB 75UM7570PUD 75UM8070PUA	1 693 (66,6)	1 048 (41,2)	345 (13,5)	978 (38,5)	88,8 (3,4)	35,4 (78)	34,6 (76,2)	245 W
82UM7570PUB 82UM8070AUB 82UM8070PUA	1 850 (72,8)	1 138 (44,8)	345 (13,5)	1 068 (42)	89,9 (3,5)	47,0 (103,6)	46,2 (101,8)	315 W
86UM7570PUB 86UM8070AUB 86UM8070PUA	1 943 (76,4)	1 188 (46,7)	345 (13,5)	1 118 (44)	93,3 (3,6)	45,0 (99,2)	44,2 (97,4)	325 W
Alimentación requerida					AC 120 V~ 50/60 Hz			



Los números de modelo y de serie de la televisión se encuentran ubicados en su parte posterior y en uno de sus lados. Regístrelos en el siguiente espacio por si alguna vez necesita recurrir al servicio técnico.

MODELO _____

N.º de serie _____