



Manual de utilizare

LG UltraGear™

Gaming Monitor

(Monitor CU LED*-URI)

* Monitoarele LG cu LED-uri sunt monitoare cu iluminare de fundal LED.

Citiți acest manual cu atenție înainte de a utiliza produsul și păstrați-l pentru consultări ulterioare.

27GP850/27GP850P

27GP83B/27GP83BP

32GP83B/32GP83BP

www.lg.com

Drepturi de autor © 2021 LG Electronics Inc. Toate drepturile rezervate.

CUPRINS

LICENȚĂ	2
INFORMAȚII DE NOTIFICARE PRIVIND SOFTWARE-UL OPEN SOURCE	3
ASAMBLARE ȘI PREGĂTIRE.....	3
UTILIZAREA MONITORULUI	13
SETĂRILE UTILIZATORULUI	16
DEPANARE	22
SPECIFICAȚIILE PRODUSULUI	25

LICENȚĂ

Fiecare model are licențe diferite. Vizitați www.lg.com pentru mai multe informații legate de licență.



Termenii HDMI, HDMI High-Definition Multimedia Interface și sigla HDMI sunt mărci comerciale sau mărci comerciale înregistrate ale HDMI Licensing Administrator, Inc. În Statele Unite și în alte țări.

Numai 27GP850/27GP850P



The SuperSpeed USB Trident logo is a registered trademark of USB Implementers Forum, Inc.

INFORMAȚII DE NOTIFICARE PRIVIND SOFTWARE-UL OPEN SOURCE

Pentru a obține codul sursă din GPL, LGPL, MPL și alte licențe open source, care sunt conținute în acest produs, vă rugăm să vizitați <http://opensource.lge.com>. În plus față de codul sursă, toate condițiile licenței, denegările de responsabilitate privind garanția și notele despre drepturile de autor la care se face referire sunt disponibile pentru descărcare. LG Electronics va oferi și codul sursă pe CD-ROM în schimbul unei sume care să acopere costurile unei asemenea distribuții (cum ar fi costurile suporturilor media, de transport și de procesare), în urma unei solicitări prin e-mail la opensource@lge.com. Această ofertă este valabilă pentru o perioadă de trei ani de la data ultimului transport al acestui produs. Această ofertă este valabilă pentru orice persoană care primește aceste informații.

ASAMBLARE ȘI PREGĂTIRE

ATENȚIE

- Utilizați întotdeauna componente originale pentru a asigura siguranța și performanța produsului.
- Orice deteriorări sau vătămări corporale cauzate de utilizarea componentelor contrafăcute nu vor fi acoperite de garanție.
- Se recomandă să utilizați componentele furnizate.
- Ilustrațiile prezente în acest document reprezintă proceduri tipice, prin urmare pot să difere față de produsul propriu-zis.
- Atunci când asamblați produsul nu aplicați substanțe străine (uleiuri, lubrifianți etc.) pe piesele prevăzute cu șurub. (Riscați să deteriorați produsul.)
- Aplicarea unei forțe excesive în momentul strângerii șuruburilor poate cauza deteriorarea monitorului. Deteriorarea provocată în acest mod nu va fi acoperită de garanția produsului.
- Nu transportați monitorul răsturnat, ținându-l doar de bază. Acest lucru poate conduce la căderea monitorului de pe suport și poate cauza vătămări corporale.
- Atunci când ridicați sau mutați monitorul, nu atingeți ecranul monitorului. Forța aplicată ecranului monitorului poate determina deteriorarea acestuia.
- Pentru modelul de undă, spre deosebire de metoda generală de învelire, este aplicat la materialul sclipitor în materialul neprelucrat. Fără o aparență decojită, are o durabilitate bună. Vă rugăm, folosiți cu încredere deoarece nu există nicio problemă legată de utilizarea produsului.

! NOTĂ

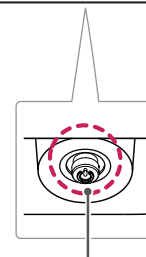
- Componentele ar putea arăta diferit față de cele prezentate aici.
- Fără o notificare prealabilă, toate informațiile despre produs și specificațiile din acest manual fac obiectul modificărilor în scopul îmbunătățirii performanțelor produsului.
- Pentru a achiziționa accesorii opționale, vizitați un magazin de produse electronice sau un site pentru cumpărături online sau contactați magazinul distribuitorului de la care ați achiziționat produsul.
- Cablul de alimentare furnizat poate diferi în funcție de regiune.

Driveri și software acceptate

Puteți descărca și instala cea mai recentă versiune de pe site-ul web LGE (www.lg.com).

- Driver pentru monitor / OnScreen Control

Descrierea produsului și butoanelor







Buton Joystick

Utilizarea butonului joystick

Puteți controla cu ușurință funcțiile monitorului prin apăsarea butonului joystick sau prin deplasarea la stânga/dreapta/în sus/jos cu degetul.

Funcții de bază

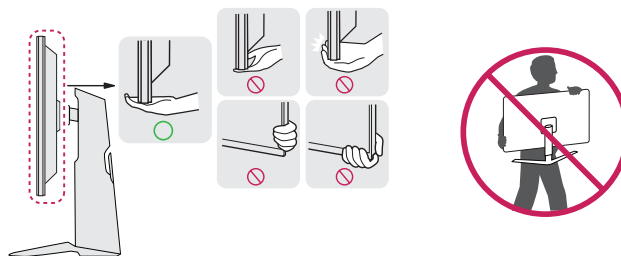
A	B	C	D
			

- A** (Pornirea alimentării): Apăsați butonul joystick o dată cu degetul pentru a porni monitorul.
- B** (Oprirea alimentării): Apăsați și mențineți apăsat butonul joystick o dată cu degetul pentru a opri monitorul.
- C** (Controlul volumului): Puteți regla volumul prin deplasarea butonului joystick la stânga/dreapta.
- D** (Controlează luminozitatea ecranului): Puteți controla luminozitatea ecranului prin deplasarea butonului joystick în sus/jos.

Mutarea și ridicarea monitorului

Atunci când mutați sau ridicați monitorul, respectați aceste instrucțiuni pentru a împiedica zgărirea sau deteriorarea acestuia și pentru a asigura transportul sigur, indiferent de forma sau dimensiunea sa.

- Se recomandă așezarea monitorului în cutia originală sau în ambalaj înainte de a încerca să-l mutați.
- Înainte de a muta sau de a ridica monitorul, deconectați cablul de alimentare și toate celelalte cabluri.
- Țineți ferm părțile inferioare și laterale ale cadrului monitorului. Nu țineți de panoul propriu-zis.
- Atunci când țineți monitorul în mâini, ecranul nu trebuie să fie orientat spre dvs., pentru a împiedica zgărirea acestuia.
- Atunci când transportați monitorul, nu îl expuneți la șocuri sau la vibrații excesive.
- La mutarea monitorului, țineți-l în poziție verticală, nu-l culcați niciodată pe o parte și nu-l înclinați în lateral.

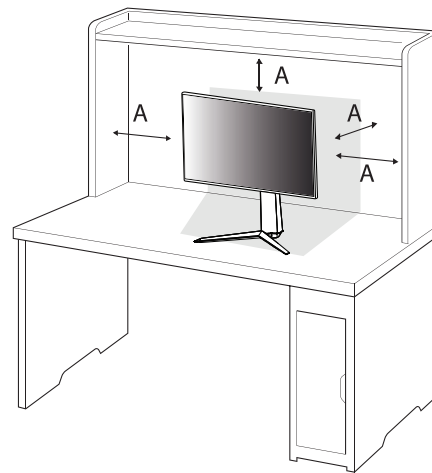


⚠ ATENȚIE

- Pe cât posibil, evitați atingerea ecranului monitorului.
 - Aceasta poate avea drept rezultat deteriorarea ecranului sau a unora dintre pixelii utilizați pentru a crea imaginile.
- Dacă utilizați panoul monitorului fără baza stativului, butonul de joystick al acestuia poate cauza destabilizarea și căderea monitorului, provocând răniri sau deteriorarea acestuia. În plus, acest lucru poate duce la funcționarea necorespunzătoare a butonului de joystick.

Instalarea pe masă

- Ridicați monitorul și așezați-l pe masă în poziție verticală. Așezați-l la o distanță de cel puțin 100 mm de perete pentru a asigura o ventilare suficientă.



A: 100 mm

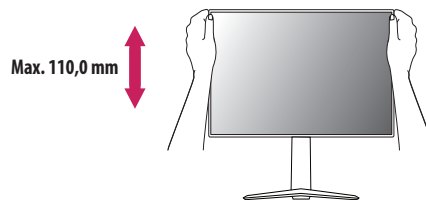


ATENȚIE

- Înainte de instalarea sau mutarea monitorului, scoateți cablul de alimentare din priză. Există risc de electrocutare.
- Asigurați-vă că utilizați cablul de alimentare furnizat în pachetul produsului și conectați-l la priză cu împănântare.
- Dacă aveți nevoie de un alt cablu de alimentare, vă rugăm să vă contactați distribuitorul local sau cel mai apropiat magazin cu amănuntul.

Reglarea înălțimii suportului

- 1 Așezați monitorul fixat pe baza suportului în poziție verticală.
- 2 Prindeți ferm monitorul cu ambele mâini și dirijați-l.



AVERTISMENT

- La reglarea înălțimii ecranului, nu puneți mâna pe corpul suportului, pentru a evita vătămarea degetelor.

Reglarea unghiului

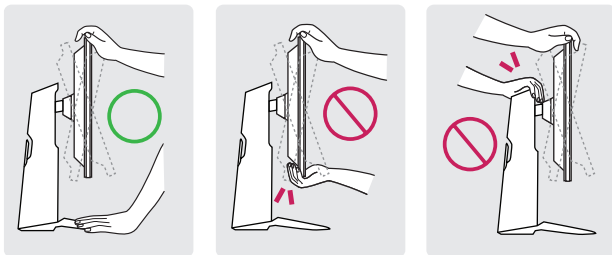
1 Așezați monitorul fixat pe baza suportului în poziție verticală.

2 Reglați unghiul ecranului.

Unghiul ecranului poate fi reglat înainte sau înapoi între -5° și 15° pentru o vizionare confortabilă.

⚠ AVERTISMENT

- Atunci când reglați unghiul, nu țineți stativul așa cum se arată în ilustrația următoare. Vă puteți răni degetele.
- Aveți grijă să nu atingeți sau să apăsați zona ecranului atunci când reglați unghiul monitorului.

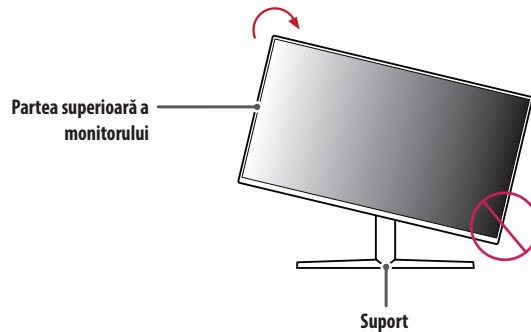


Caracteristică pivot

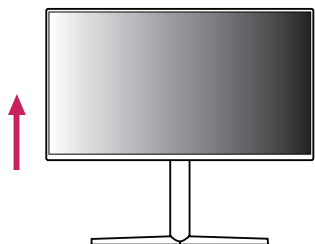
Caracteristica pivot permite rotirea monitorului cu 90° de grade în sens orar.

⚠ AVERTISMENT

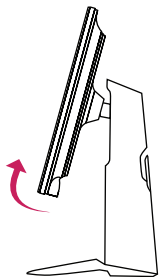
- Când utilizați funcția Pivot, nu rotiți monitorul prea rapid sau cu forță excesivă.
 - Capul poate intra în contact cu stativul și poate zgâria baza.
 - Fiți atenți întrucât vă puteți răni degetele, prinzându-le între cap și stativ.



1 Ridicați monitorul până la înălțimea maximă.



2 Reglați unghiul monitorului în direcția săgeții, după cum se prezintă în figură.



3 Rotiți monitorul în sens orar, după cum se prezintă în figură.



4 Finalizați instalarea prin rotirea monitorului cu 90 °, după cum este indicat în imagine.



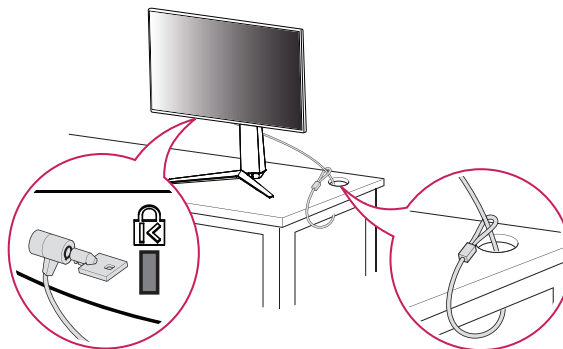
! NOTĂ

- Caracteristica pivot automat a afișajului nu este acceptată.
- Ecranul poate fi rotit cu ușurință cu ajutorul tastei de comenzi rapide pentru pivotarea ecranului furnizată împreună cu sistemul de operare Windows. Rețineți că este posibil ca unele versiuni de Windows și unele drivere de placă video să utilizeze setări diferite pentru tasta de pivotare a ecranului sau să nu accepte deloc tasta de pivotare.

Utilizarea blocării Kensington

Pentru mai multe informații privind instalarea și utilizarea, consultați manualul de utilizare pentru blocarea Kensington sau vizitați site-ul Web la adresa <http://www.kensington.com>.

Fixați monitorul de o masă cu ajutorul sistemului de securitate Kensington.

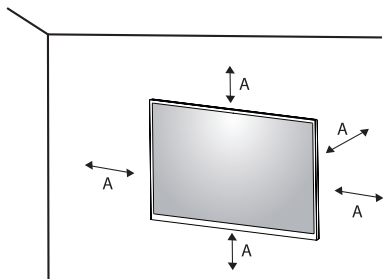
**! NOTĂ**

- Sistemul de securitate Kensington este opțional. Puteți obține accesoriile opționale de la majoritatea magazinelor de produse electronice.

Instalarea pe perete

Acest monitor îndeplinește specificațiile pentru placa de montare pe perete sau pentru alte dispozitive compatibile.

Instalați monitorul la o distanță cel puțin 100 mm de perete și lăsați un spațiu de aproximativ 100 mm de fiecare parte a monitorului pentru a asigura o ventilație suficientă. Instrucțiunile detaliate privind instalarea pot fi obținute de la magazinul distribuitorului local. Ca alternativă, consultați manualul pentru a afla cum să instalați și să configurați consola înclinată de montare pe perete.



A: 100 mm

Instalarea plăcii de montare pe perete

Pentru a instala monitorul pe perete, atașați o consolă de montare pe perete (opțională) la partea din spate a monitorului.

Asigurați-vă că suportul de montare pe perete este bine fixat de monitor și de perete.

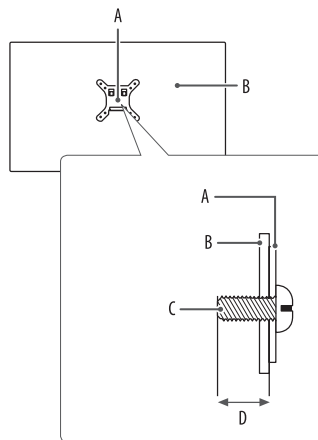
- Montare pe perete (mm): 100 x 100
- Șurub standard: M4 x L10
- Număr de șuruburi: 4
- Placă de montare pe perete (opțională): LSW149

! NOTĂ

- Utilizați șuruburile specificate de standardele VESA.
- Kitul de montare pe perete include ghidul de instalare și toate piesele necesare.
- Consola de montare pe perete este opțională. Puteți obține accesorii opționale de la distribuitorul dvs. local.
- Lungimea șurubului poate fi diferită pentru fiecare consolă de montare pe perete. În cazul în care utilizați șuruburi mai lungi decât cele standard, este posibil ca produsul să fie deteriorat intern.
- Pentru mai multe informații, consultați manualul de utilizare pentru consola de montare pe perete.
- Procedați cu atenție pentru a nu aplica o forță prea mare la montarea plăcii de montare pe perete deoarece ar putea deteriora ecranul.
- Înlăturați suportul înainte de a instala monitorul pe o placă de montare pe perete efectuând atașarea suportului în ordine inversă.

⚠ ATENȚIE

- Înainte de mutarea sau instalarea monitorului, scoateți cablul de alimentare din priză pentru a evita electrocutările.
- Instalarea monitorului pe tavan sau pe un perete înclinat poate avea drept rezultat căderea acestuia, ceea ce ar putea provoca vătămări corporale. Utilizați un suport LG autorizat și contactați distribuitorul local sau personal calificat.
- Pentru a preveni vătămarea, acest aparat trebuie atașat în mod sigur pe perete în conformitate cu instrucțiunile de instalare.
- Aplicarea unei forțe excesive în momentul strângerii șuruburilor poate cauza deteriorarea monitorului. Deteriorarea provocată în acest mod nu va fi acoperită de garanția produsului.
- Utilizați consola de montare pe perete și șuruburile conforme cu standardele VESA. Deteriorarea provocată de utilizarea sau de utilizarea necorespunzătoare a unor componente inadecvate nu va fi acoperită de garanția produsului.
- Măsurată din spatele monitorului, lungimea fiecărui șurub montat trebuie să fie de 8 mm sau mai puțin.



A: Placă de montare pe perete

B: Spatele monitorului

C: Șurub standard

D: Max. 8 mm

UTILIZAREA MONITORULUI

- Este posibil ca ilustrațiile din acest manual să difere de produsul propriu-zis. Apăsăți butonul joystick, accesați [Settings] > [Input] și apoi selectați opțiunea de intrare.

ATENȚIE

- Dacă utilizați cabluri generice care nu sunt autorizate de LG, este posibil ca ecranul să nu se afișeze sau este posibil să existe interferență.
- Nu apăsați ecranul pentru o perioadă îndelungată de timp. Acest lucru poate provoca distorsiuni ale imaginilor.
- Nu afișați o imagine fixă pe ecran pentru o perioadă îndelungată de timp. Acest lucru poate provoca retenția imaginii. Utilizați un economizor de PC dacă este posibil.
- În momentul conectării cablului de alimentare la priză, utilizați un prelungitor cu împământare (3 orificii) sau o priză de alimentare cu împământare.
- Atunci când este pornit într-o zonă cu temperaturi scăzute, este posibil ca monitorul să producă scintilații. Acest lucru este normal.
- Uneori este posibil să apară pete roșii, verzi sau albastre pe ecran. Acest lucru este normal.

Conectarea la PC

- Acest monitor suportă caracteristica Plug and Play*.
- * Plug and Play: O caracteristică ce vă permite să adăugați un dispozitiv la computer fără a fi necesar să configurați vreun dispozitiv sau să instalați drivere manual.

Conexiunea HDMI

Transmite semnalele video și audio digitale de la PC la monitor.

ATENȚIE

- Utilizarea unui cablu DVI - HDMI / DP (DisplayPort) - HDMI poate genera probleme de compatibilitate.
- Utilizați un cablu autorizat cu sigla HDMI atașată. Dacă nu utilizați un cablu autorizat HDMI, este posibil ca ecranul să nu mai afișeze sau să apară o eroare de conexiune.
- Tipuri de cabluri HDMI recomandate
 - Cablu HDMI®/™ de mare viteză
 - Cablu Ethernet HDMI®/™ de mare viteză

Conexiunea DisplayPort

Transmite semnalele video și audio digitale de la PC la monitor.

! NOTĂ

- Este posibil să nu existe nicio ieșire audio sau video în funcție de versiunea DP (DisplayPort) a PC-ului.
- Asigurați-vă că utilizați cablul DisplayPort furnizat al produsului. În caz contrar, aceasta ar putea cauza defectarea dispozitivului.
- Dacă utilizați o placă grafică cu ieșire Mini DisplayPort, utilizați un cablu Mini DP - DP (Mini DisplayPort la DisplayPort) sau un tip compatibil cu DisplayPort1.4. (Vândute separat)

Conectarea dispozitivelor AV

Conexiunea HDMI

HDMI transmite semnalele video și audio digitale de la dispozitivul AV la monitor.

! NOTĂ

- Utilizarea unui cablu DVI - HDMI / DP (DisplayPort) - HDMI poate genera probleme de compatibilitate.
- Utilizați un cablu autorizat cu sigla HDMI atașată. Dacă nu utilizați un cablu autorizat HDMI, este posibil ca ecranul să nu mai afișeze sau să apară o eroare de conexiune.
- Tipuri de cabluri HDMI recomandate
 - Cablu HDMI®/™ de mare viteză
 - Cablu Ethernet HDMI®/™ de mare viteză

Conectarea dispozitivelor periferice

Conexiune dispozitiv USB Numai 27GP850/27GP850P

Portul USB al produsului funcționează pe post de hub USB.

Pentru a utiliza USB 3.0, conectați cablul USB 3.0 tip A-B al produsului, la PC. Dispozitivele periferice conectate la portul USB IN pot fi controlate de la PC.

! NOTĂ

- Se recomandă să instalați toate actualizările Windows pentru a vă menține Windows-ul actualizat înainte de a conecta produsul pentru utilizare.
- Dispozitivele periferice sunt vândute separat.
- O tastatură, un mouse sau un dispozitiv USB pot fi conectate la portul USB.

⚠ ATENȚIE

- Precauții la utilizarea unui dispozitiv USB.
 - Un dispozitiv USB cu program de recunoaștere automată instalat sau care utilizează propriul său driver ar putea să nu fie recunoscut.
 - Este posibil ca unele dispozitive USB să nu fie acceptate sau să nu funcționeze corespunzător.
 - Se recomandă să utilizați un hub sau un hard disk USB cu alimentare proprie. (Dacă alimentarea nu este adecvată, este posibil ca dispozitivul USB să nu fie recunoscut corect.)

Conectarea căștilor

Conectați dispozitivele periferice la monitor utilizând portul pentru căști.

! NOTĂ

- Dispozitivele periferice sunt vândute separat.
- În funcție de setările audio ale PC-ului și dispozitivului extern, funcțiile căști și difuzor pot fi limitate.
- Dacă utilizați căști în unghi, acestea ar putea cauza o problemă la conectarea unui alt dispozitiv extern la monitor. Prin urmare, se recomandă utilizarea căștilor cu mufă dreaptă.



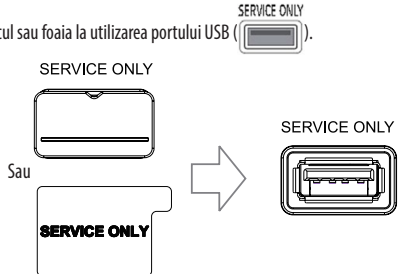

În unghi



Drepte
(Recomandat)

Actualizarea software-ului prin USB

Numai 27GP83B/27GP83BP/32GP83B/32GP83BP

- 1 Îndepărtați capacul sau foaia la utilizarea portului USB (SERVICE ONLY).

- 2 Atunci când ecranul monitorului operează normal, inserați dispozitivul de stocare USB conținând software-ul de actualizare din portul USB (SERVICE ONLY).

- 3 Atunci când mesajul de actualizare apare, selectați OK pentru a începe actualizarea.
- 4 Monitorul se va opri singur și va porni singur automat după ce s-a terminat actualizarea software-ului.

! NOTĂ

- Portul USB poate fi folosit doar pentru actualizare soft.
 - A se folosi doar acele dispozitive de stocare USB formate cu Sistemul Fișier FAT, FAT32 sau NTFS prevăzut de Windows.
 - Dispozitivele de stocare USB cu un program încorporat de auto-cunoaștere sau driver-ul propriu se poate să nu funcționeze.
 - Unele dispozitive de stocare USB s-ar putea să nu funcționeze corespunzător.
 - Nu opriți monitorul și nici nu îndepărtați dispozitivul de stocare în timpul procesului de actualizare.
 - Fișierul de actualizare ar trebui să fie localizat în folderul LG_MNT la directorul rădăcină al dispozitivului de stocare USB.
 - Se poate descărca fișierul de actualizare de pe website-ul LGE. (Acesta este disponibil doar pe unele modele.)
- ※ Pentru un ghid detaliat, vă rugăm să faceți referire la website-ul LGE prevăzut cu fișierul actualizat.

SETĂRILE UTILIZATORULUI

NOTĂ

- Afișajul pe ecran (On Screen Display - OSD) al monitorului dvs. poate să difere puțin de cel prezentat în acest manual.

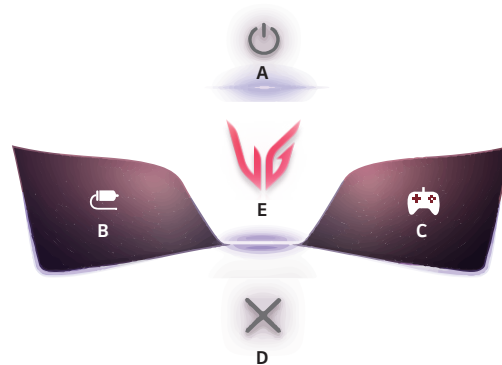
Activarea meniului principal



Buton Joystick

- 1 Apăsați butonul joystick din partea inferioară a monitorului.
- 2 Deplasați butonul joystick în sus/jos și la stânga/dreapta pentru a seta opțiunile.
- 3 Apăsați butonul joystick încă o dată pentru a ieși din meniul principal.

Caracteristici Meniu principal



Meniu principal	Descriere
A: [Power Off]	Oprește monitorul.
B: [Input]	Setează modul de intrare.
C: [Game Mode]	Setează modul de joc pentru jocuri.
D: [Exit]	Ieșire din meniul principal.
E: [Settings]	Configurează setările de pe ecran.

Setările meniului

- 1 Pentru a vizualiza meniul OSD, apăsați butonul joystick din partea inferioară a monitorului și apoi accesați [Settings].
- 2 Deplasați butonul joystick în sus/jos și la stânga/dreapta pentru a seta opțiunile.
- 3 Pentru a reveni la meniul superior sau pentru a seta alte elemente de meniu, deplasând butonul joystick la ◀ sau apăsându-l (⏪).
- 4 Dacă nu doriți să ieșiți din meniul OSD, deplasați butonul joystick la ◀ până când ieșiți.



[Game Mode]



[Game Adjust]



[Picture Adjust]



[Input]



[General]

[Game Mode]

[Settings] > [Game Mode]

[Game Mode] pe semnal SDR(Non-HDR)

- [Gamer 1]/[Gamer 2]: Modulile de imagine [Gamer 1] și [Gamer 2] vă permit să salvați două seturi de setări personalizate ale afișajului, inclusiv opțiuni de configurare legate de jocuri.
- [FPS]: Acest mod este optimizat pentru jocurile FPS. Este adecvat pentru jocurile FPS.
- [RTS]: Acest mod este optimizat pentru jocurile RTS.
- [Vivid]: Ecranul a fost optimizat pentru culori intense.
- [Reader]: Optimizează ecranul pentru citirea documentelor. Puteți mări luminozitatea ecranului din meniul OSD.
- [HDR Effect]: Optimizează ecranul pentru gama dinamică înaltă.
- [sRGB]: Un spațiu color standard RGB pentru monitor și imprimantă.

[Game Mode] pe semnal HDR

- [Gamer 1]/[Gamer 2]: Modulile de imagine [Gamer 1] și [Gamer 2] vă permit să salvați două seturi de setări personalizate ale afișajului, inclusiv opțiuni de configurare legate de jocuri.
- [FPS]: Acest mod este optimizat pentru jocurile FPS. Este adecvat pentru jocurile FPS.
- [RTS]: Acest mod este optimizat pentru jocurile RTS.
- [Vivid]: Ecranul a fost optimizat pentru culori intense.

! NOTĂ

- Conținutul HDR poate să nu fie afișat în mod corect în funcție de setările sistemului de operare Windows 10; verificați setările de activare/dezactivare HDR în Windows.
- Când funcția HDR este pornită, caracterele sau calitatea imaginii pot fi deficitare în funcție de performanțele plăcii video.
- În timp ce funcția HDR este activată, poate avea loc stingerea intermitentă a imaginii sau deteriorarea imaginii la schimbarea intrării monitorului sau pornirea/oprirea alimentării, în funcție de Performanțele plăcii grafice.
- Ca să aflați dacă placa grafică și jocul suportă HDR, vizitați website-ul producătorului.

[Game Adjust]

[Settings] > [Game Adjust]

- [Motion Blur Reduction] Numai 27GP850/27GP850P
 - [On]: Acest mod minimizează conturul mișcat în videoclipurile cu mișcare rapidă. Această funcție este disponibilă pentru următoarea frecvență verticală.
 - » 120 Hz/ 144 Hz: HDMI
 - » 120 Hz/ 144 Hz/ 165 Hz: DisplayPort
 - [Off]: Dezactivează modul [Motion Blur Reduction].
- [Overclock] Numai 27GP850/27GP850P
 - [On]: Setează funcția Supra-accelerare la o rată de îmborspătare mai mare decât cea indicată de specificațiile de pe panou.
 - [Off]: Dezactivează funcția Supra-accelerare.
- [Adaptive-Sync]/ [FreeSync Premium]: Oferă imagini perfecte și naturale într-un mediu de joc. Rețineți că este posibil ca ecranul să producă scintilații care pot apărea intermitent într-un mediu specific de joc.
 - [Extended]: Permiteți un domeniu de frecvențe mai mare pentru funcția [Adaptive-Sync]/ [FreeSync Premium] în comparație cu modul de bază. Ecranul se poate stinge intermitent în timpul redării.
 - [Basic]: Permiteți un domeniu de frecvențe de bază pentru funcția Adaptive-Sync/FreeSync Premium.
 - [Off]: Funcția Adaptive-Sync/FreeSync Premium Pro este dezactivată.
 - » Interfață acceptată: DisplayPort (Adaptive-Sync), HDMI (FreeSync Premium).
 - » Placă video compatibilă: Este necesară o placă video care acceptă G-SYNC de la NVIDIA sau FreeSync de la AMD.
 - » Versiune acceptată: Asigurați-vă că ați actualizat placa video la cel mai recent driver.
 - » Pentru mai multe informații și cerințe, consultați site-ul web NVIDIA (www.nvidia.com) și site-ul web AMD (www.amd.com).
- [Black Stabilizer]: Puteți controla contrastul de negru pentru a avea vizibilitate mai bună în scenele întunecate. Puteți distinge cu ușurință obiectele pe ecranele întunecate pentru jocuri.
- [Response Time]: Setează un timp de răspuns pentru imaginile afișate pe baza vitezei ecranului. Pentru un mediu normal, se recomandă să utilizați [Fast]. Pentru o imagine care se mișcă rapid, se recomandă să utilizați [Faster]. Setarea [Faster] poate cauza fenomenul de remanență a imaginilor.
 - [Faster]: Setează timpul de răspuns la [Faster].
 - [Fast]: Setează timpul de răspuns la [Fast].
 - [Normal]: Setează timpul de răspuns la [Normal].
 - [Off]: Dezactivează funcția.
- [Crosshair]: Crosshair (Cursor cruce) oferă un marcaj pe centrul ecranului pentru jocurile First Person Shooter (FPS). Utilizatorii pot selecta cursorul cruce care corespunde mediului lor de joc dintre patru tipuri diferite de cursor cruce.
 - [On]: Indicatorul este afișat în partea superioară stângă a ecranului. Acesta va reflecta rata efectivă de cadre care este recepționată la intrare.
 - [Off]: Nu utilizează funcția FPS Counter.
- [FPS Counter]:
 - [Game Reset]: Readuce jocul la setările implicite.

! NOTĂ

- [Motion Blur Reduction] Numai 27GP850/27GP850P
 - Pentru a reduce conturul mișcat, luminozitatea este redusă prin controlarea iluminării de fundal.
 - Funcțiile [Motion Blur Reduction] și FreeSync nu pot fi utilizate în același timp.
 - Această funcție este optimizată de joc.
 - Se recomandă să opriți atunci când nu utilizați funcția de jocuri de noroc.
 - În timpul funcționării [Motion Blur Reduction], pot apărea scintilații.
- [Overclock] Numai 27GP850/27GP850P
 - După repornirea monitorului, schimbați setarea pentru rata de împropățare maximă în panoul de control GPU.
 - Dacă afișajul ecranului pare anormal, opriți setarea [Overclock].
 - Funcția poate fi utilizată numai prin DisplayPort.
 - Caracteristicile/performața funcției Overclock pot varia în funcție de placa video sau de conținutul jocurilor.
 - Nu garantăm performanța funcției și nu suntem răspunzători pentru niciun efect secundar ce ar putea apărea în urma activării acesteia.
- [FPS Counter]
 - Funcțiile [FPS Counter] și [Crosshair] nu pot fi utilizate în același timp.

[Picture Adjust]

[Settings] > [Picture Adjust]

- [Brightness]: Reglează luminozitatea ecranului.
- [Contrast]: Reglează contrastul ecranului.
- [Sharpness]: Reglează claritatea ecranului.
- [Gamma]
 - [Mode 1], [Mode 2], [Mode 3]: Cu cât este mai ridicată valoarea gama, cu atât mai întunecată va deveni imaginea.
În același mod, cu cât mai joasă va fi valoarea gama, cu atât mai luminoasă devine imaginea.
 - [Mode 4]: Dacă nu doriți să reglați setările gama, selectați [Mode 4].
- [Color Temp]: Setări culorile temperaturii.
 - [Custom]: Utilizatorul poate personaliza culoarea roșie, verde și albastră.
 - [Warm]: Setează culoarea ecranului la un ton roșiatic.
 - [Medium]: Setează culoarea ecranului între tonul roșu și cel albastru.
 - [Cool]: Setează culoarea ecranului la un ton albastrui.
 - [Manual]: Utilizatorul poate regla cu precizie temperatura culorilor.

- [R/G/B]: Puteți personaliza culoarea imaginii utilizând culorile Roșu, Verde și Albastru.
- [Six Color]: Respectă cerințele utilizatorului pentru culori prin reglarea culorii și saturației celor șase culori (roșu, verde, albastru, turcoaz, purpuriu și galben) și apoi prin salvarea setărilor.
 - Nuanță: Reglează nuanța culorilor ecranului.
 - Saturație: Reglează saturația culorilor ecranului. Cu cât valoarea este mai scăzută, cu atât culorile devin mai puțin saturate și mai strălucitoare. Cu cât valoarea este mai ridicată, cu atât culorile devin mai saturate și mai întunecate.
- [Black Level]: Setează nivelul decalajului (numai pentru HDMI).
Decalaj: ca referință pentru un semnal video, aceasta este cea mai întunecată culoare pe care o poate afișa monitorul.
 - [High]: Păstrează raportul actual de contrast al ecranului.
 - [Low]: Reduce nivelul de negru și ridică nivelul de alb din raportul actual de contrast al ecranului.
- [Variable Backlight] Numai 27GP850/27GP850P
Oferă efecte de diminuare globală depinzând de conținutul video sau a jocului.
 - [Off]: Dezactivează funcția de fundal variabil.
 - [Normal]: De preferat pentru conținut video-jocuri, internet sau procesare word.
 - [Fast]: De preferat pentru console de jocuri.
 - [Faster]: De preferat pentru PC-uri configurate pentru gaming.
- [DFC]
 - [On]: Reglează luminozitatea automat în funcție de ecran.
 - [Off]: Dezactivează funcția DFC.
- [Picture Reset]: Readuce imaginea și culorile la setările implicite.

! NOTĂ

- [Variable Backlight] Numai 27GP850/27GP850P
 - Când aceste caracteristici sunt activate, un ușor efect de halo poate apărea pe fundalul întunecat. Nu este o defecțiune, acest lucru este normal.
 - Funcția poate fi folosită doar pe conținut HDR
 - Recomandare: Închideți, dacă nu folosiți funcția de gaming.

[Input]

[Settings] > [Input]

- [Input List]: Selectează modul de intrare.
- [Aspect Ratio]: Reglează formatul imagine al ecranului.
- [Auto Input Switch]: Atunci când [Auto Input Switch] este setat pe [On], ecranul va comuta automat pe noua intrare, atunci când este conectată.

[General]

[Settings] > [General]

- [Language]: Setează ecranul meniului la limba dorită.
- [User-defined Key 1]/ [User-defined Key 2]: Puteți personaliza meniul principal pentru a accesa cu ușurință meniul preferat. [User-defined Key 1] și [User-defined Key 2] apar în partea stângă/dreaptă a meniului principal.
- [SMART ENERGY SAVING]: Economisește energie prin utilizarea algoritmului de compensare a luminanței.
 - [High]: Economisește energie utilizând caracteristica [SMART ENERGY SAVING] cu eficiență înaltă.
 - [Low]: Economisește energie utilizând caracteristica [SMART ENERGY SAVING] cu eficiență redusă.
 - [Off]: Dezactivează funcția.
 - Datele privind valoarea economiei de energie pot să difere în funcție de panou și de furnizorii de panouri.
 - Dacă selectați opțiunea [SMART ENERGY SAVING] care este [High] sau [Low], luminozitatea monitorului se intensifică sau scade în funcție de sursă.
- [Power LED]: Când funcția Indicator LED de alimentare este activată, aceasta funcționează după cum urmează:
 - Mod pornit: Aprindere
 - Mod de veghe (Mod de standby): Luminează intermitent
 - Mod oprit: Dezactivat
- [Automatic Standby]: Dacă nu este operat pentru o anumită perioadă de timp, monitorul va fi comutat automat în modul standby.
- [HDMI Compatibility Mode]: Funcția [HDMI Compatibility Mode] poate recunoaște echipamentul anterior care nu este compatibil cu HDMI 2.0.
 - [On]: Activează [HDMI Compatibility Mode].
 - [Off]: Dezactivează [HDMI Compatibility Mode].
- [DisplayPort Version]: Setează Versiunea DisplayPort la aceeași versiune ca cea a dispozitivului extern conectat. Pentru a utiliza funcția HDR, setați la [1.4].
- [Buzzer]: Această caracteristică vă permite să setați sunetul generat de sirena atunci când monitorul pornește.
- [OSD Lock]: Această caracteristică dezactivează configurarea și reglarea meniurilor. Toate caracteristicile sunt dezactivate, cu excepția funcțiilor [Brightness], [Contrast] în [Picture Adjust], [Input], [OSD Lock] și [Information] din [General].
- [Information]: Vor fi prezentate următoarele informații despre afișare; [Total Power On Time], [Resolution].
- [Reset to Initial Settings]: Revine la setările implicite.

! NOTĂ

- [HDMI Compatibility Mode]
 - Dacă dispozitivul conectat nu este compatibil cu funcția [HDMI Compatibility Mode], ecranul sau sonorul poate să nu funcționeze în mod corect.
 - Când este activat Modul de compatibilitate HDMI, rezoluția 2560 x 1440 la 100/120/144 Hz nu este acceptată.
 - Unele plăci grafice mai vechi nu acceptă HDMI 2.0, dar puteți selecta rezoluția HDMI 2.0 din panoul de control al ferestrei.Aceasta poate fi cauza pentru care ecranul are un aspect anormal.

DEPANARE

Pe ecran nu este afișat nimic.

- Cablul de alimentare a monitorului este conectat?
 - Verificați introducerea corectă a cablului de alimentare în priza de alimentare.
- Adaptorul monitorului este conectat?
 - Asigurați-vă că utilizați adaptorul care este furnizat în pachetul produsului.
- LED-ul de alimentare este aprins?
 - Verificați conectarea cablului de alimentare și apăsați butonul de pornire.
- Alimentarea este pornită și LED-ul de alimentare luminează roșu?
 - Verificați să fie activată intrarea conectată ([Settings] > [Input]).
- LED-ul de alimentare luminează intermitent?
 - Dacă monitorul se află în modul de economisire a energiei, deplasați mouse-ul sau apăsați orice tastă de pe tastatură pentru a porni afișajul.
 - Verificați dacă este pornit calculatorul.
- Se afișează mesajul [The screen is not currently set to the recommended resolution.]?
 - Acest mesaj apare atunci când semnalele transferate de la PC (placa grafică) sunt în afara intervalului de frecvență orizontală sau verticală recomandată a monitorului. Consultați secțiunea SPECIFICAȚIILE PRODUSULUI din acest manual pentru a seta frecvența corespunzătoare.

- Mesajul [No Signal] este afișat?
 - Acesta se afișează atunci când cablul de semnal dintre PC și monitor lipsește sau este deconectat. Verificați cablul și reconectați-l.
- Este afișat mesajul [Out of Range]?
 - Acest mesaj apare atunci când semnalele transferate de la PC (placa grafică) sunt în afara intervalului de frecvență orizontală sau verticală a monitorului. Consultați secțiunea Specificațiile produsului din acest manual pentru a seta frecvența corespunzătoare.

Vedeți mesajul „Monitor nerecunoscut, Plug and Play (VESA DDC) monitor găsit”?

- Ați instalat driver-ul afișajului?
 - Nu uitați să instalați driver-ul afișajului de pe site-ul nostru web: <http://www.lg.com>.
 - Verificați dacă placa grafică suportă funcția Plug and Play.

Afișarea pe ecran este instabilă și slabă. / Imaginile afișate pe monitor lasă umbre.

- Ați selectat rezoluția corespunzătoare?
 - Dacă rezoluția selectată este HDMI 1080i 60/50 Hz (intercalată), este posibil ca ecranul să producă scintilații. Modificați rezoluția la 1080p sau la rezoluția recomandată.
- Imaginea blocată persistă chiar și atunci când monitorul este închis?
 - Afișarea unei imagini statice pentru o perioadă îndelungată de timp poate provoca deteriorarea ecranului, conducând la retenția imaginii.
 - Pentru a prelungi durata de viață a monitorului, utilizați un economizor de ecran.
- Există pete pe ecran?
 - Când utilizați monitorul, pe ecran pot apărea pete de pixeli (roșii, verzi, albastre, albe sau negre). Acest lucru este normal pentru ecranul LCD. Nu reprezintă o eroare și nici nu are legătură cu performanțele monitorului.

Culoarea afișajului este anormală.

- Afișajul apare decolorat (16 culori)?
 - Setează culoarea la 24 de biți (true colour) sau superior. În Windows, accesați Panou de control > Afișaj > Setări > Calitate culoare. (Setările pot diferi în funcție de sistemul de operare pe care îl utilizați.)
- Culoarea afișajului pare instabilă sau monocromă?
 - Verificați conectarea corectă a cablului de semnal. Reconectați cablul sau reintroduceți placa grafică a PC-ului.
- Există pete pe ecran?
 - Când utilizați monitorul, pe ecran pot apărea pete de pixeli (roșii, verzi, albastre, albe sau negre). Acest lucru este normal pentru ecranul LCD. Nu reprezintă o eroare și nici nu are legătură cu performanțele monitorului.

Unele funcții sunt dezactivate.

- Unele funcții nu sunt disponibile când apăsați butonul Meniu?
 - OSD este blocat. Dezactivați [OSD Lock] din [General].

Niciun sunet de la portul pentru căști.

- Imaginile sunt afișate utilizând DisplayPort sau intrarea HDMI fără sunet?
 - Asigurați-vă că conexiunile portului pentru căști sunt efectuate corespunzător.
 - Încercați să creșteți volumul cu joystick-ul.
 - Setează ieșirea audio a PC-ului dvs. la monitorul utilizat. La Microsoft Windows, mergeți în Panou de control > Hardware și sunet > Sunet > setare monitor ca dispozitiv implicit. (Setările pot diferi în funcție de sistemul de operare pe care îl utilizați.)

SPECIFICAȚIILE PRODUSULUI

Specificațiile fac obiectul modificărilor fără notificare prealabilă.

Simbolul ~ se referă la curentul alternativ, iar simbolul — se referă la curentul continuu.

27GP850/27GP850P/27GP83B/27GP83BP

Adâncime culoare:

- HDMI: Sunt acceptați 8 biți/10 biți/12 biți de culoare.
- DisplayPort: Sunt acceptați 10 biți de culoare.

Rezoluție

- Rezoluție maximă:
 - 2560 x 1440 @ 144 Hz (HDMI)
 - 2560 x 1440 @ 165 Hz (DisplayPort)(27GP83B/27GP83BP)
 - 2560 x 1440 @ 180 Hz (DisplayPort)(27GP850/27GP850P)
- Rezoluție recomandată:
 - 2560 x 1440 @ 144 Hz (HDMI)
 - 2560 x 1440 @ 165 Hz (DisplayPort)

Adaptor c.a./c.c.

- Model: DA-65G19
Producător: Asian Power Devices Inc.
- Model: ADS-65FAI-19 19065EPG-1/
ADS-65FAI-19 19065EPK-1/
ADS-65FAI-19 19065EPCU-1/
ADS-65AI-19-3 19065E
Producător: SHENZHEN HONOR ELECTRONIC
- Model: MS-V3420R190-065LO-DE/
MS-V3420R190-065LO-KR/
MS-V3420R190-065LO-US
Producător: MOSO POWER Supply Technology CO LTD
- Ieșire: 19 V — = 3,42 A

- Model: DA-48F19
Producător: Asian Power Devices Inc.
- Model: ADS-48FSK-19 19048EPCU-1/
ADS-48FSK-19 19048EPK-1/
ADS-48FSK-19 19048EPG-1
Producător: SHENZHEN HONOR ELECTRONIC
- Model: MS-Z2530R190-048MO-E/
MS-V2530R190-048LO-DE/
MS-V2530R190-048LO-KR/
MS-V2530R190-048LO-US
Producător: MOSO POWER Supply Technology CO LTD
- Ieșire: 19 V — = 2,53 A

Condiții de mediu

- Condiții de funcționare
 - Temperatură: 0 °C până la 40 °C
 - Umiditate: Mai puțin de 80 %
- Condiții de depozitare
 - Temperatură: -20 °C până la 60 °C
 - Umiditate: Mai puțin de 85 %

Dimensiuni: Dimensiune monitor (lățime x înălțime x adâncime)

- Cu suport (mm): 614,2 x 575,9 x 291,2
- Fără suport (mm): 614,2 x 364,8 x 51,7

Greutate (fără ambalaj)

- Cu suport (kg): 6,3
- Fără suport (kg): 4,2

Surse de alimentare

- Capacitate nominală: 19 V $\overline{\text{---}}$ 3,3 A Sau 19 V $\overline{\text{---}}$ 2,4 A
- Consum de energie
 - Mod de operare: 48 W (tipic)*
 - Mod de veghe (Mod de standby): $\leq 0,5$ W**
 - Mod Oprit: $\leq 0,3$ W

* Modul de operare al consumului de alimentare este măsurat cu standardul de testare LGE. (Model alb complet, Rezoluție maximă)

* Nivelul consumului de putere poate fi diferit de condiția de operare și setarea monitorului.

** Monitorul este setat în modul de hibernare după câteva minute. (Max. 5 minute)

SPECIFICAȚIILE PRODUSULUI

Specificațiile fac obiectul modificărilor fără notificare prealabilă.

Simbolul ~ se referă la curentul alternativ, iar simbolul $\overline{\text{---}}$ se referă la curentul continuu.

32GP83B/32GP83BP**Adâncime culoare:**

- HDMI: Sunt acceptați 8 biți/10 biți/12 biți de culoare.
- DisplayPort: Sunt acceptați 10 biți de culoare.

Rezoluție

- Rezoluție maximă:
 - 2560 x 1440 @ 144 Hz (HDMI)
 - 2560 x 1440 @ 165 Hz (DisplayPort)
- Rezoluție recomandată:
 - 2560 x 1440 @ 144 Hz (HDMI)
 - 2560 x 1440 @ 165 Hz (DisplayPort)

Adaptor c.a./c.c.

- Model: DA-48F19
Producător: Asian Power Devices Inc.
- Model: ADS-48FSK-19 19048EPG-1/
ADS-48FSK-19 19048EPK-1/
ADS-48FSK-19 19048EPCU-1
Producător: SHENZHEN HONOR ELECTRONIC
- Ieșire: 19 V $\overline{\text{---}}$ 2,53 A

Condiții de mediu

- Condiții de funcționare
 - Temperatură: 0 °C până la 40 °C
 - Umiditate: Mai puțin de 80 %
- Condiții de depozitare
 - Temperatură: -20 °C până la 60 °C
 - Umiditate: Mai puțin de 85 %

Dimensiuni: Dimensiune monitor (lățime x înălțime x adâncime)

- Cu suport (mm): 714,7 x 600,3 x 292,1
- Fără suport (mm): 714,7 x 428,0 x 50,9

Greutate (fără ambalaj)

- Cu suport (kg): 7,2
- Fără suport (kg): 4,8

Surse de alimentare

- Capacitate nominală: 19 V $\overline{\text{---}}$ 2,4 A
- Consum de energie
 - Mod de operare: 44 W (tipic)*
 - Mod de veghe (Mod de standby): $\leq 0,5$ W**
 - Mod Oprit: $\leq 0,3$ W

* Modul de operare al consumului de alimentare este măsurat cu standardul de testare LGE. (Model alb complet, Rezoluție maximă)

* Nivelul consumului de putere poate fi diferit de condiția de operare și setarea monitorului.

** Monitorul este setat în modul de hibernare după câteva minute. (Max. 5 minute)

Mod suportat

(Mod presetare, HDMI/DisplayPort)

Rezoluție	Frecvență orizontală (kHz)	Frecvență verticală (Hz)	Polaritate (H/V)	Observații
640 x 480	31,469	59,94	+/-	
800 x 600	37,879	60,317	+/+	
1024 x 768	48,363	60	-/-	
1920 x 1080	67,50	60	+/+	
2560 x 1440	88,79	59,95	+/-	
2560 x 1440	111,86	74,97	+/-	Numai HDMI 1.4
2560 x 1440	150,92	99,95	+/-	27GP850/27GP850P/27GP83B/27GP83BP: Doar DisplayPort
2560 x 1440	183,00	120,00	+/-	
2560 x 1440	222,15	143,97	+/-	Doar DisplayPort
2560 x 1440	219,21	143,933	+/-	Numai HDMI
2560 x 1440	257,17	164,96	+/-	Doar DisplayPort
2560 x 1440	282,54	179,96	+/-	27GP850/27GP850P: O (Doar DisplayPort) 27GP83B/27GP83BP/32GP83B/32GP83BP: X

Sincronizare HDMI (Video)

Rezoluție	Frecvență orizontală (kHz)	Frecvență verticală (Hz)	Observații
480P	31,5	60	
576P	31,25	50	
720P	37,5	50	
720P	45	60	
1080P	56,25	50	
1080P	67,5	60	
1080P	135	120	[HDMI Compatibility Mode]: [Off]
2160P	54	24	[HDMI Compatibility Mode]: [Off]
2160P	56,25	25	[HDMI Compatibility Mode]: [Off]
2160P	67,5	30	[HDMI Compatibility Mode]: [Off]
2160P	112,5	50	[HDMI Compatibility Mode]: [Off]
2160P	135	60	[HDMI Compatibility Mode]: [Off]



Modelul și seria produsului sunt pe partea din spate și pe o parte laterală a produsului.

Înregistrați-le mai jos în cazul în care aveți nevoie de service.

Model

Nr. de serie
