



KORISNIČKI PRIRUČNIK

MEDICINSKI MONITOR

Pažljivo pročitajte ovo uputstvo pre nego što počnete da koristite uređaj i sačuvajte ga za buduću upotrebu.

32HL512D



www.lg.com

Autorska prava © 2019. LG Electronics Inc. Sva prava zadržana.

SADRŽAJ

INFORMACIJE O ČIŠĆENJU	3
LICENCA.....	4
NAPOMENA SA INFORMACIJAMA O SOFTVERU OTVORENOG KODA	4
MONTIRANJE I PRIPREMA	5
KORIŠĆENJE MONITORA.....	19
KORISNIČKA PODEŠAVANJA	21
REŠAVANJE PROBLEMA	34
SPECIFIKACIJE PROIZVODA.....	37

Imajte na umu da se ove informacije odnose na pravilno korišćenje i bezbednost opreme. Sledeći simboli ukazuju na opasne situacije koje, ako se ne izbegnu, mogu za posledicu imati ozbiljne povrede ili čak smrtni ishod, odnosno oštećenje opreme.

UPOZORENJE

- Ovo je simbol za upozorenje i bezbednosna uputstva. Ako ih se ne budete pridržavali, moguće posledice su smrt i ozbiljne povrede korisnika i drugih lica.

OPREZ

- Ovaj simbol ukazuje na opasne situacije koje, ako se ne izbegnu, mogu za posledicu imati lakše ili umerene povrede, odnosno oštećenje opreme.

INFORMACIJE O ČIŠĆENJU

Preporučene hemikalije za čišćenje

- Izopropanol 70 %
- Etanol 70 %
- 0,9 % rastvor NaCl
- Biospot 500 ppm

Kako koristiti sredstvo za čišćenje

- Pre čišćenja isključite monitor i izvucite kabl za napajanje.
- Blago navlažite meku i neabrazivnu krpu preporučenim sredstvom za čišćenje, zatim pažljivo očistite ekran primenom sile od najviše 1 N.
- Sredstvo za čišćenje može da dovede do ozbiljnog oštećenja ako iscuri unutar monitora tokom čišćenja.
- Nemojte da koristite benzen, razređivač, kiseline ili bazna sredstva za čišćenje ili druge slične rastvarače.
- Vizuelno pregledajte da li proizvod ima bilo kakve kontaminacije nakon čišćenja. Ako i dalje ima kontaminacija, ponovite proces čišćenja.
- Ako se nakon čišćenja pojavi promena boje/pukotine, prestanite sa upotrebom i kontaktirajte proizvođača.
- Uverite se da je osvetljenje adekvatno tokom procesa čišćenja.

NAPOMENA

- Metoda čišćenja LCD panela ekrana (uklonite prašinu i otiske prstiju)
 - Nežno trljajte mekom krpom bez hemikalija za čišćenje.
 - Budite pažljivi prilikom čišćenja da biste izbegli oštećenje ekrana.

LICENCA

Svaki model ima drugačiju licencu. Više informacija o licenci potražite na lokaciji www.lg.com.



The terms HDMI, HDMI High-Definition Multimedia Interface, HDMI trade dress and the HDMI Logos are trademarks or registered trademarks of HDMI Licensing Administrator, Inc.

„DICOM® je registrovani žig udruženja National Electrical Manufacturers Association za njegove publikacije Standarda za digitalne komunikacije u vezi sa medicinskim informacijama.”

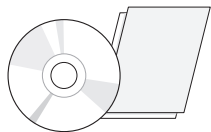
NAPOMENA SA INFORMACIJAMA O SOFTVERU OTVORENOG KODA

Da biste dobili izvorni kod pod GPL, LGPL, MPL i drugim licencama otvorenog izvornog koda koje su sadržane u ovom proizvodu, posetite <http://opensource.lge.com>. Pored izvornog koda, možete da preuzmete i sve navedene uslove licence, odricanja od garancije i obaveštenja o autorskim pravima. Kompanija LG Electronics takođe pruža mogućnost slanja izvornog koda na CD-ROM-u, pod uslovom da pokrijete te troškove (koji obuhvataju cenu medija i troškove slanja i isporuke), za šta je neophodno da pošaljete zahtev kompaniji LG Electronics na e-adresu: opensource@lge.com. Ova ponuda važi tri godine od naše poslednje isporuke ovog proizvoda. Ova poruka važi za sve koji su upoznati sa ovom informacijom.

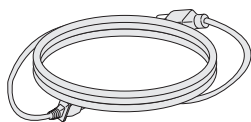
MONTIRANJE I PRIPREMA

Delovi proizvoda

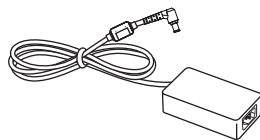
Pre upotrebe proizvoda proverite da li se u kutiji nalaze sve komponente. U slučaju da neke komponente nedostaju, obratite se prodavnici u kojoj ste kupili proizvod. Imajte u vidu da se proizvod i komponente mogu razlikovati od onih na slici.



CD (korisnički priručnik/softver)/Priručnik sa propisanim procedurama/kartice



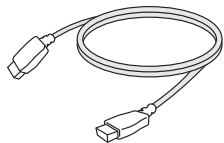
Kabl za napajanje



AC/DC adapter



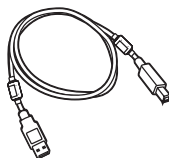
Držač kabla



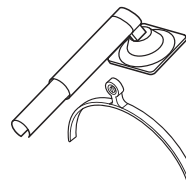
HDMI kabl



DisplayPort kabl



USB 2.0 kabl



Telo postolja / baza postolja

⚠ OPREZ

- Uvek koristite originalne komponente da biste obezbedili bezbednost i performanse proizvoda.
- Sva oštećenja i povrede koji nastanu zbog upotrebe falsifikovanih proizvoda nisu pokriveni garancijom.
- Preporučuje se korišćenje priloženih komponenti.
- Ako koristite kablove drugih proizvođača koje nije sertifikovala kompanija LG, slika se možda neće prikazivati ili se na ekranu može javiti šum.
- Koristite isključivo komponente koje su navedene ispod i koje ispunjavaju navedeni standard. Neovlašćene komponente mogu da izazovu oštećenje ili kvar proizvoda.

Komponenta	Standardan
HDMI kabl	UL, impedansa 100 oma
DisplayPort kabl	UL, impedansa 100 oma
USB 2.0 kabl	UL
Kabl za napajanje	SAD – propis za odobrene medicinske uređaje Ostale zemlje – propis za odobrene uređaje koji ispunjavaju zahteve za državnu bezbednost

- AC/DC adaptere i ostalu opremu, osim navedenih komponenti, morate pribaviti od proizvođača.

! NAPOMENA

- Komponente se mogu razlikovati od slika u ovom priručniku.
- Sve informacije o proizvodu i specifikacije iz ovog priručnika mogu biti promenjene bez prethodnog obaveštenja da bi se poboljšale performanse proizvoda.
- Da biste kupili opciono dodatni pribor, posetite prodavnicu elektronske opreme ili prodavnicu na mreži, odnosno pozovite prodavnicu u kojoj ste kupili proizvod.
- Kabl za napajanje koji ste dobili uz uređaj može se razlikovati u zavisnosti od regiona.

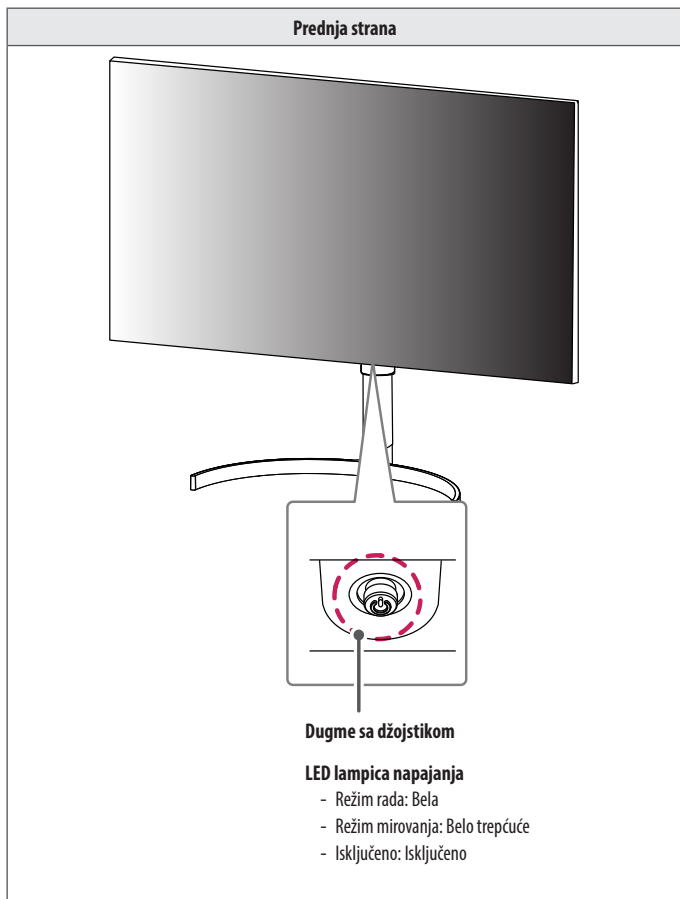
Podržani softver

Proverite upravljačke programe i softver koje vaš proizvod podržava i pogledajte priručnike na CD-u priloženom u paketu proizvoda.

Upravljački programi i softver	Prioritet instalacije
LG Calibration Studio Medical	Preporučeno
Kontrola na ekranu	Opcionalno
Dual Controller	Opcionalno




- LG Calibration Studio Medical kalibriše reprodukciju boja monitora primenom hardverske kalibracije. Program podržava USB komunikaciju, stoga povežite svoj računar i monitor korišćenjem USB kabla i pokrenite program LG Calibration Studio Medical.
- Neophodno i preporučeno: Možete da preuzmete i instalirate najnoviju verziju sa LGE veb lokacije (www.lg.com).
- Opcionalno: Možete da preuzmete i instalirate najnoviju verziju sa LGE Veb lokacije (www.lg.com).

Opis proizvoda i dugmadi



Korišćenje upravljačkog dugmeta

Da biste na jednostavan način upravljali funkcijama monitora, pritisakajte upravljačko dugme ili ga pomerajte prstom nalevo/nadesno/nagore/nadole.

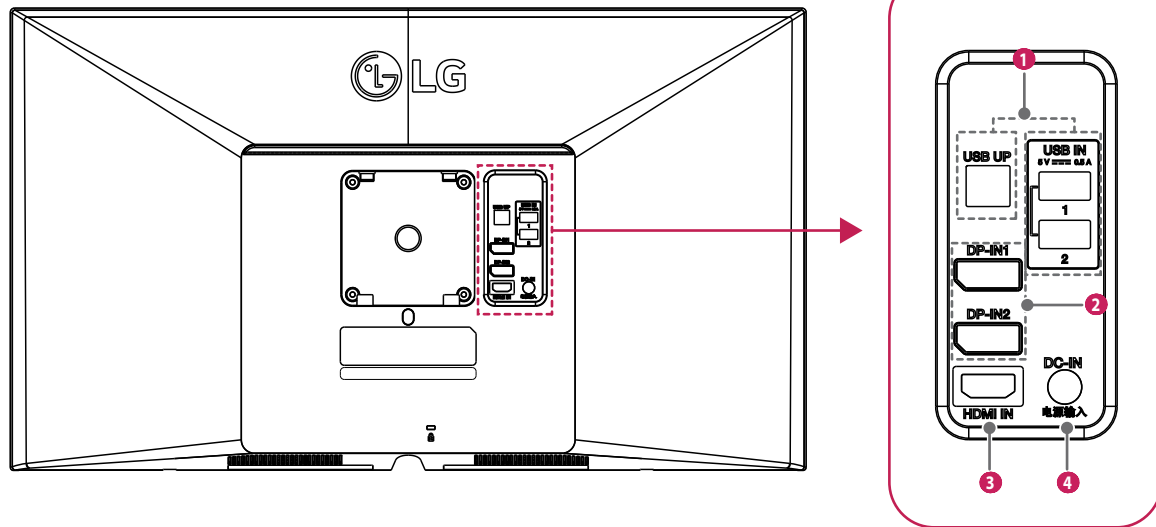
		Napajanje je uključeno	Prstom jedanput pritisnite upravljačko dugme da biste uključili monitor.
		Napajanje je isključeno	Pritisnite i zadržite prstom upravljačko dugme najmanje 5 sekundi da biste isključili monitor.


! NAPOMENA

- Upravljačko dugme nalazi se na dnu monitora.

Priključci

Poedina



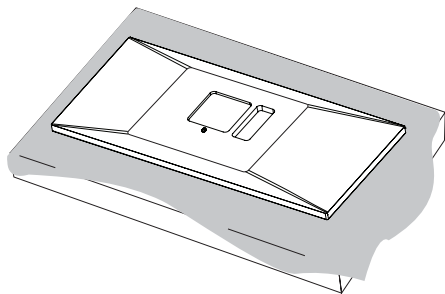
<p>1</p>	<p>USB IN 5 V --- 0.5 A / USB UP</p> <ul style="list-style-type: none"> • Koristi se za povezivanje HW kalibratora (opcionalni dodatak). • Povežite periferni uređaj sa USB ulaznim priključkom. • Tastatura, miš ili USB uređaj za skladištenje mogu da se povežu. • Da biste koristili USB 2.0, povežite USB 2.0 kabl A-B tipa sa računaram. <p> OPREZ</p> <p>Mere opreza prilikom upotrebe USB uređaja za skladištenje</p> <ul style="list-style-type: none"> • USB uređaj za skladištenje koji poseduje ugrađeni program za automatsko prepoznavanje ili koristi sopstveni upravljački program možda neće biti prepoznat. • Pojedini USB uređaji za skladištenje možda neće biti podržani ili neće pravilno funkcionisati. • Preporučuje se korišćenje USB razvodnika ili čvrstog diska sa napajanjem. (Ako napajanje nije dovoljno, USB uređaj možda neće biti detektovan ispravno.)
<p>2</p>	<p>DP-IN1 / DP-IN2</p> <ul style="list-style-type: none"> • Prima ili odašilja digitalne video signale. • Možda neće biti video reprodukcije u zavisnosti od verzije DisplayPort vašeg računara. • Kabl sa specifikacijama DisplayPort 1.2 preporučuje se prilikom korišćenja kabla Mini DisplayPort do DisplayPort.
<p>3</p>	<p>HDMI IN</p> <ul style="list-style-type: none"> • Ulazni digitalni video signal. • Korišćenje DVI-HDMI ili DisplayPort na HDMI kabla može da izazove probleme sa kompatibilnošću. • Koristite sertifikovani kabl koji sadrži HDMI logotip. Ekran se možda neće prikazati ili može doći do greške u povezivanju ako se koristi nesertifikovani kabl. • Preporučene vrste HDMI kablova <ul style="list-style-type: none"> - High-speed HDMI[®]/™ kabl - High-speed HDMI[®]/™ Ethernet kabl
<p>4</p>	<p>DC-IN</p> <ul style="list-style-type: none"> • Priključite AC/DC adapter. • Napon adaptera u kućištu je 19 V.

NAPOMENA

- Ovaj monitor podržava *Plug and Play funkciju.
- * Plug and Play: Funkcija koja vam omogućava da dodate uređaj svom računaru bez potrebe za fizičkim podešavanjem uređaja ili korisničkom intervencijom.

Montiranje osnove postolja

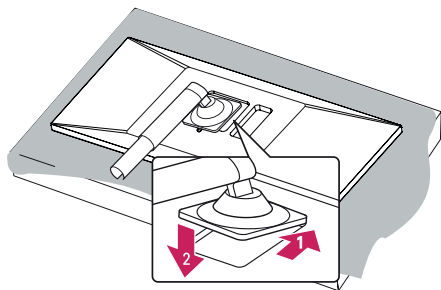
1



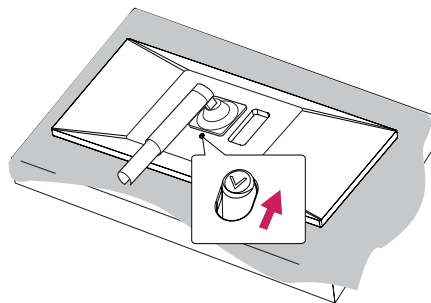
⚠ OPREZ

- Da biste zaštitili ekran od ogrebotina, pokrijte površinu mekom krpom.

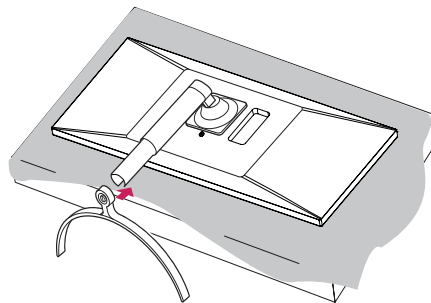
2



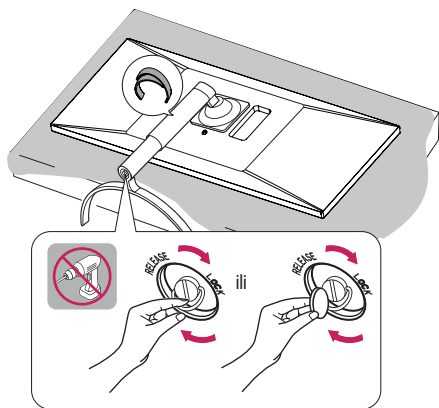
3



4



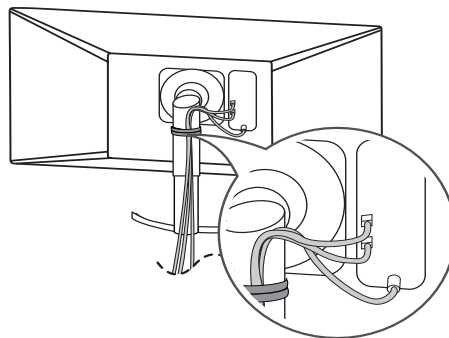
5



6



7



⚠ OPREZ

- Slike u ovom dokumentu predstavljaju tipične procedure i mogu izgledati drugačije od stvarnog proizvoda.
- Nemojte da nanosite nikakva sredstva (ulja, sredstva za podmazivanje itd.) na delove zavrtnja prilikom sklapanja proizvoda. (U suprotnom, možete oštetiti uređaj.)
- Nemojte jako pritiskati kada pričvršćujete zavrtnje da ne biste oštetili monitor. Oštećenja nastala na ovaj način nisu pokrivena garancijom proizvoda.
- Ne nosite monitor okrenut naopako držeći ga samo za postolja. To može dovesti do pada monitora sa postolja, što može izazvati telesnu povredu.
- Kada pomerate ili premeštate monitor, ne dodirujte ekran monitora. Snažan pritisak može da ošteti ekran monitora.

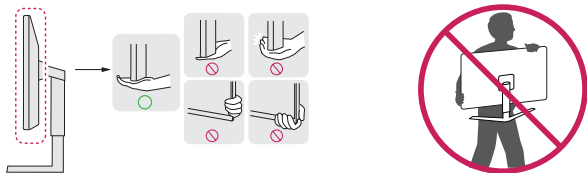
! NAPOMENA

- Da biste odvojili postolja, pratite korake za sklapanje postolja obrnutim redosledom.

Premeštanje i podizanje monitora

Kada premeštate ili podižete monitor, pratite ova uputstva da biste sprečili da se monitor ogrebe ili ošteti i da biste obezbedili bezbedan transport bez obzira na oblik ili veličinu.

- Preporučuje se da stavite monitor u originalnu kutiju ili materijal za pakovanje pre premeštanja.
- Pre premeštanja ili podizanja monitora isključite kabl za napajanje i sve ostale kablove.
- Čvrsto držite donji deo i stranice okvira monitora. Nemojte držati sam panel.
- Dok držite monitor, ekran treba da bude okrenut od vas da biste sprečili da se ogrebe.
- Prilikom transporta monitor nemojte da izlažete udarcima ili prejakim vibracijama.
- Kada premeštate monitor, držite ga u uspravnom položaju, nikada nemojte okretati monitor na stranu, niti ga naginjati bočno.

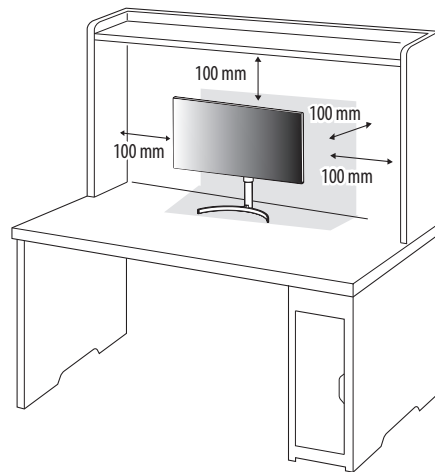


⚠ OPREZ

- Koliko je to moguće, izbegavajte da dodirujete ekran monitora.
 - Ovo može oštetiti ekran ili neke piksele koji se koriste za stvaranje slika.
- Ako koristite monitor bez osnove postolja, upravljačko dugme može izazvati da monitor postane nestabilan i padne, što može da dovede do oštećenja monitora ili telesne povrede. Pored toga, ovo može da izazove kvar upravljačkog dugmeta.

Postavljanje na sto

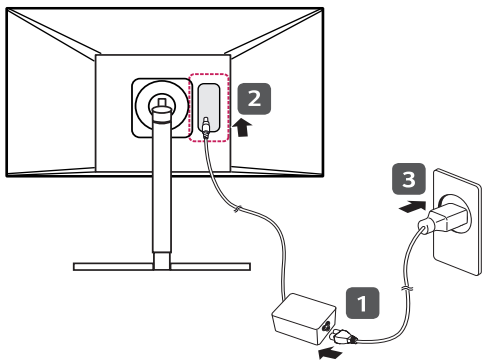
- Podignite monitor i uspravno ga postavite na sto. Postavite ga bar 100 mm od zida da biste obezbedili dovoljnu ventilaciju.



⚠ OPREZ

- Pre premeštanja ili montiranja monitora, isključite kabl za napajanje iz utičnice. Postoji opasnost od strujnog udara.
- Uverite se da koristite kabl za napajanje koji je isporučen u pakovanju proizvođača i povežite ga sa uzemljenom utičnicom.
- Ako vam je potreban drugi kabl za napajanje, obratite se lokalnom distributeru ili najbližoj prodavnici.

Mere predostrožnosti za povezivanje strujnog kabla



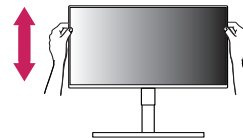
OPREZ

- Postarajte se da koristite strujni kabl koji je priložen u pakovanju proizvoda. Povežite kabl sa uzemljenom utičnicom.
- Ako vam je potreban drugi kabl za napajanje, obratite se lokalnom distributeru ili najbližoj prodavnici.

Podešavanje visine postolja

- 1 Uspravite monitor koji je montiran na osnovu postolja.
- 2 Čvrsto uhvatite monitor obema rukama i kontrolišite ga.

Maks. 110,0 mm



UPOZORENJE

- Kada podešavate visinu ekrana, nemojte stavljati ruku na telo postolja kako ne biste povredili prste.

Podešavanje ugla

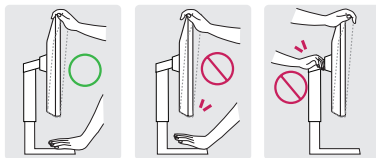
- 1 Uspravite monitor koji je montiran na osnovu postolja.
- 2 Podesite ugao ekrana.

! NAPOMENA

- Ekran možete nagnuti unapred ili unazad u rasponu od -5° do 20° radi prijatnijeg gledanja.

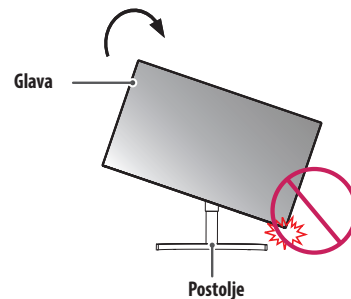
! UPOZORENJE

- Nemojte držati monitor za donji deo okvira, kao što je prikazano na slici u nastavku, da ne biste povredili prste prilikom podešavanja ekrana.
- Prilikom podešavanja ugla monitora vodite računa da ne dodirnete, odnosno pritisnete površinu ekrana.



Funkcija okretanja

Funkcija okretanja omogućava rotiranje monitora za 90 stepeni u smeru kretanja kazaljki na satu ili u smeru suprotnom od kretanja kazaljki na satu.



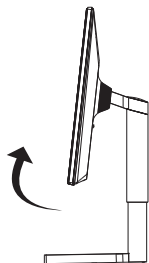
! UPOZORENJE

- Da ne biste ogreballi osnovu postolja, vodite računa da postolje ne dodiruje monitor dok ga rotirate pomoću funkcije okretanja.

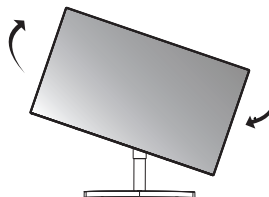
- 1 Podignite monitor na maksimalnu visinu.



- 2 Podesite ugao monitora u smeru strelice kao što je prikazano na slici.



- 3 Rotirajte monitor u smeru kretanja kazaljki na satu ili u smeru suprotnom od kretanja kazaljki na satu, kao što je prikazano na slici.



- 4 Postavljanje završite tako što ćete monitor da zarotirate za 90°, kao što je prikazano ispod.

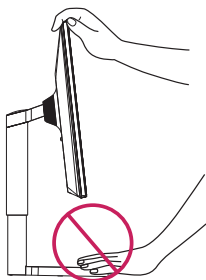


! NAPOMENA

- Funkcija automatskog okretanja ekrana nije podržana.
- Ekran može lako da se rotira pomoću tastera prečice za okretanje ekrana koju obezbeđuje operativni sistem Windows. Obratite pažnju na to da neke verzije operativnog sistema Windows i neki upravljački programi za grafičke kartice mogu da koriste različite postavke za taster za okretanje ekrana, odnosno ne moraju uopšte da ga podržavaju.
- Windows tasteri prečice za okretanje ekrana
 - 0 °: Ctrl + Alt + taster sa strelicom nagore (↑)
 - 90 °: Ctrl + Alt + taster sa strelicom nalevo (←)
 - 180 °: Ctrl + Alt + taster sa strelicom nadole (↓)
 - 270 °: Ctrl + Alt + taster sa strelicom nadesno (→)

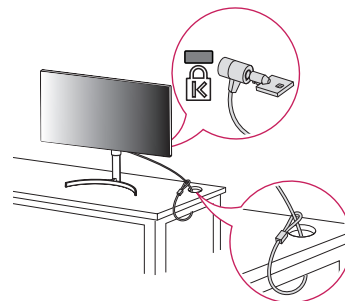
! UPOZORENJE

- Pažljivo rotirajte monitor ako je kabl povezan.
- Da biste izbegli povrede kada rotirate ekran, nemojte stavljati prste između ekrana i osnove postolja.



Korišćenje Kensington brave

Više informacija o postavljanju i korišćenju potražite u korisničkom priručniku za Kensington bravu ili posetite veb-lokaciju <http://www.kensington.com>.

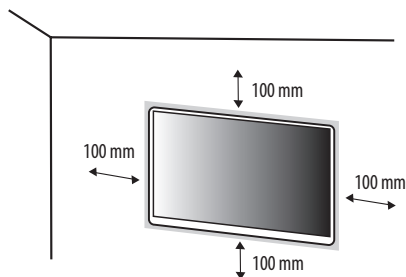


! NAPOMENA

- Kensington brava je opcionalna. Opcioni dodatni pribor možete nabaviti u većini prodavnica elektronske opreme.

Postavljanje na zid

Postavite monitor najmanje 100 mm udaljeno od zida na obe strane monitora da obezbedite dovoljno ventilacije. Detaljna uputstva za postavljanje možete da dobijete od svog lokalnog prodavca. Pogledajte priručnik da postavite i podesite iskošeni nosač za montažu na zid.

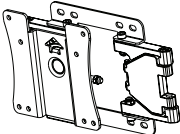


Da biste postavili monitor na zid, pričvrstite (opciono) ploču za montiranje na zid na zadnju stranu monitora. Vodite računa da ploča za montiranje na zid (opciona) bude dobro pričvršćena za monitor i za zid.

Instaliranje ploče za montiranje na zid

Ovaj monitor odgovara specifikacijama ploče za montiranje na zid ili drugih kompatibilnih uređaja.

Montiranje na zid	100 mm x 100 mm
Standardni zavrtnji	M4 x L10
Neophodni zavrtnji	4
Ploča za montiranje na zid (opciono)	LSW149

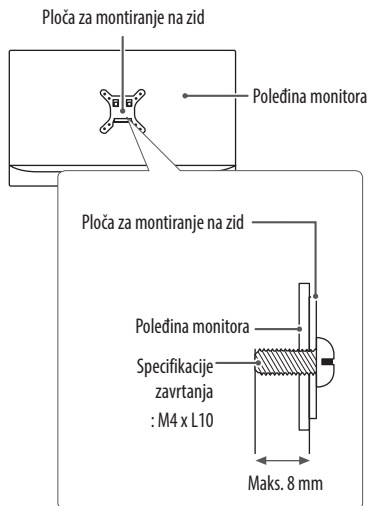


! NAPOMENA

- Zavrtnji koji nisu usaglašeni sa VESA standardom mogu oštetiti proizvod i dovesti do pada monitora. Kompanija LG Electronics nije odgovorna za nezgode do kojih dođe usled korišćenja nestandardnih zavrtnja.
- Komplet za montiranje na zid sadrži uputstvo za montažu i sve neophodne delove.
- Nosač za montiranje na zid je opciono pribor. Opcioni dodatni pribor možete nabaviti kod lokalnog distributera.
- Dužina zavrtnja se razlikuje u zavisnosti od nosača za montiranje na zid. Ako koristite zavrtnje koji su duži od standardnih, može doći do unutrašnjeg oštećenja proizvoda.
- Više informacija potražite u korisničkom priručniku za nosač za montiranje na zid.
- Vodite računa da ne pritisnete prejako ploču za montiranje na zid dok je pričvršćujete da ne bi došlo do oštećenja ekrana.
- Uklonite postolje pre montiranja monitora na zidni nosač obavljanjem postavljanja postolja u suprotnom smeru.

⚠ OPREZ

- Najpre isključite strujni kabl. Zatim pomerite ili postavite monitor. Postoji opasnost od strujnog udara.
- U slučaju montiranja monitora na plafon ili kosi zid, može doći do pada monitora, što može dovesti do povreda. Koristite nosač za zid koji je odobrila kompanija LG i obratite se distributeru ili kvalifikovanom osoblju.
- Da biste sprečili povrede, ovaj uređaj mora čvrsto da se prikači na zid u skladu sa uputstvima za postavljanje.
- Primena prekomerne sile prilikom zatezanja zavrtnja može da ošteti monitor. Takva šteta nije pokrivena garancijom proizvoda.
- Koristite nosač za montažu na zid i zavrtnje koji su usklađeni sa VESA standardima. Oštećenja izazvana korišćenjem ili pogrešnim korišćenjem neprikladnih komponenti nije pokrivena garancijom proizvoda.
- Mereno od zadnje strane monitora, dužina upotrebljenih zavrtnja ne sme biti veća od 8 mm.



KORIŠĆENJE MONITORA

- Slike u ovom priručniku mogu se razlikovati od stvarnog proizvoda.
- Pritisnite upravljačko dugme, izaberite [Settings] → [Input], zatim izaberite opciju ulaza.

OPREZ

- Nemojte dugo pritiskati ekran. To može dovesti do izobličenja slike.
- Nemojte dugo prikazivati nepokretnu sliku na ekranu. To može dovesti do zadržavanja slike. Koristite čuvar ekrana računara ako je moguće.
- Kada priključujete kabl za napajanje u utičnicu, koristite uzemljeni produžni kabl (sa 3 otvora) ili zidnu utičnicu sa uzemljenjem.
- Slika na monitoru može da treperi ako se uključi u oblasti sa niskom temperaturom. To je normalno.
- Na ekranu se ponekad mogu pojaviti crvene, zelene ili plave tačke. To je normalno.

Povezivanje sa računarom

- Ovaj monitor podržava *Plug and Play funkciju.
- * Plug and Play: Funkcija koja vam omogućava da dodate uređaj na računar bez potrebe za konfigurisanjem ili ručnom instalacijom upravljačkih programa.

HDMI veza

Prenos digitalnih video i audio-signala sa računara do monitora.



OPREZ

- Korišćenje DVI-HDMI ili DisplayPort na HDMI kabla može da izazove probleme sa kompatibilnošću.
- Koristite certifikovani kabl sa HDMI logotipom. Ako ne koristite certifikovani kabl, slika se možda neće prikazivati na ekranu ili može doći do greške u vezi.
- Preporučene vrste HDMI kablova
 - High-speed HDMI®/™ kabl
 - High-Speed HDMI®/™ kabl sa Ethernetom

DisplayPort veza

Prenos digitalnih video i audio-signala sa računara do monitora.



! NAPOMENA

- U zavisnosti od verzije DisplayPort interfejsa na računaru, slika ili zvuk se možda neće reprodukovati.
- Obavezno koristite DisplayPort kabl koji je priložen uz proizvod. U suprotnom, to može dovesti do pogrešnog rada uređaja.
- Ako koristite grafičku karticu koja podržava izlazni priključak Mini DisplayPort, koristite Mini DisplayPort na DisplayPort kabl ili adapterski kabl koji podržava DisplayPort1.4. (Prodaje se odvojeno)

Povezivanje AV uređaja

HDMI veza

HDMI veza služi za prenos digitalnih video i audio signala sa AV uređaja do monitora.

! NAPOMENA

- Korišćenje DVI-HDMI ili DP (DisplayPort) na HDMI kabla može da izazove probleme sa kompatibilnošću.
- Koristite certifikovani kabl sa HDMI logotipom. Ako ne koristite certifikovani kabl, slika se možda neće prikazivati na ekranu ili može doći do greške u vezi.
- Preporučene vrste HDMI kablova
 - High-speed HDMI®/™ kabl
 - High-Speed HDMI®/™ kabl sa Ethernetom

Povezivanje perifernih uređaja

Povezivanje USB uređaja

USB priključak na proizvodu funkcioniše kao USB čvorište.

Periferni uređaji povezani sa USB IN priključkom mogu da se kontrolišu pomoću računara.



! NAPOMENA

- Preporučuje se da instalirate sve Windows ispravke kako bi Windows bio ažuran pre povezivanja uređaja koji nameravate da koristite.
- Spoljni uređaji se prodaju odvojeno.
- Tastatura, miš ili USB uređaj mogu da se povežu na USB priključak.

KORISNIČKA PODEŠAVANJA

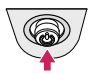
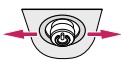

! NAPOMENA

- OSD meni na monitoru može se neznatno razlikovati od onog koji je prikazan u ovom priručniku.

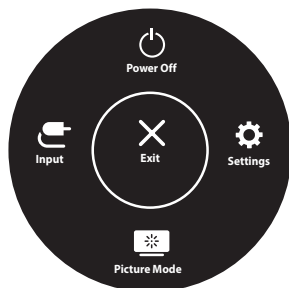
Otvaranje glavnog menija



- 1 Pritisnite upravljačko dugme na dnu monitora.
- 2 Pomerajte upravljačko dugme nagore/nadole i nalevo/nadesno da biste podesili opcije.
- 3 Pritisnite upravljačko dugme još jednom da biste izašli iz glavnog menija.

Dugme	Status menija	Opis
	Glavni meni je onemogućen	Omogućava glavni meni.
	Glavni meni je omogućen	Izlaz iz glavnog menija. (Pritisnite i držite dugme više od 5 sekundi da bi se monitor isključio. Na ovaj način uvek možete isključiti monitor, čak i dok se na ekranu prikazuje meni.)
	◀ Glavni meni je onemogućen	Omogućava glavni meni.
	Glavni meni je omogućen	Pristupanje funkciji [Input].
	▶ Glavni meni je onemogućen	Omogućava glavni meni.
	Glavni meni je omogućen	Pristupanje funkcijama u opciji [Settings].
	▲ Glavni meni je onemogućen	Prikaz informacija o trenutnom ulazu.
	Glavni meni je omogućen	Isključivanje monitora.
	▼ Glavni meni je onemogućen	Kada je povezano više ulaza, pomerite prstom upravljačko dugme dva puta prema dole da biste promenili ulaz.
	Glavni meni je omogućen	Pristupa funkciji [Picture Mode].

Funkcije u okviru glavnog menija



Glavni meni	Opis
[Input]	Podešavanje ulaznog režima.
[Power Off]	Isključivanje monitora.
[Settings]	Podešavanje postavki monitora.
[Exit]	Izlaz iz glavnog menija.
[Picture Mode]	Podešavanje režima slike.

Postavke menija

- 1 Da biste otvorili OSD meni, pritisnite upravljačko dugme na dnu monitora, zatim izaberite [Settings].
- 2 Pomerajte upravljačko dugme nagore/nadole i nalevo/nadesno da biste podesili opcije.
- 3 Da biste se vratili u prethodni meni ili podesili neku drugu stavku menija, pomerite upravljačko dugme u smeru ◀ ili ga pritisnite (⏻).
- 4 Da biste izašli iz OSD menija, pomerajte upravljačko dugme u smeru ◀ sve dok ne izađete.



[Quick Settings]



[Input]



[Picture]



[General]

! NAPOMENA

- : Uključeno
- : Isključeno

[Quick Settings]

[Settings] > [Quick Settings]	Opis
[Brightness]	Podešavanje kontrasta i osvetljenja ekrana.
[Contrast]	
[Color Temp]	Podesite temperaturu boja. ([Custom], [6500K], [7500K], [9300K], [Manual])
[User Preset]	<p>Unapred podešena postavka korisnika omogućava korisniku da sačuva ili učita do 10 postavki kvaliteta slike za više povezanih uređaja u svakoj unapred podešenoj postavci.</p> <p>! NAPOMENA</p> <ul style="list-style-type: none">Možete da koristite unapred podešenu postavku korisnika za uvoz ili čuvanje stavki u opcijama [Picture Adjust] i [Color Adjust] menija [Picture].

[Input]

[Settings] > [Input]	Opis
[Input List]	Izbor ulaznog režima.
[Aspect Ratio]	Podešavanje formata ekrana.
	[Full Wide] Prikazuje video zapis u režimu širokog ekrana bez obzira na ulazni video signal.
	[Original] Prikazuje video zapis u skladu sa formatom slike ulaznog video signala.
	[Just Scan] Originalni format slike se ne prilagođava.
	! NAPOMENA • Ekran može da izgleda isto za opcije [Full Wide], [Original] i [Just Scan] pri preporučenoj rezoluciji (3 840 x 2 160).
[Select Resolution]	Preporučena rezolucija monitora može da se promeni na [8MP], [6MP] i [4MP].
[PBP]	Prikazivanje slike iz dva ulazna režima na jednom monitoru.
[Main/Sub Screen Change]	Biranje glavnog ekrana ili podekrana u režimu [PBP].

[PBP]

[Settings] > [Input]	Opis				
[Input List]	Prikazivanje slike iz dva ulazna režima na jednom monitoru.				
	[Main Input List]	Pogledajte tabelu ispod za moguće kombinacije opcije PBP (Slika pored slike).			
	[Sub Input List]				
	PBP veza		Podekran (Desno)		
			HDMI	DisplayPort 1	DisplayPort 2
	Glavni ekran (Levo)	HDMI	-	0	0
DisplayPort 1		0	-	0	
DisplayPort 2		0	0	-	
[Aspect Ratio]	Podešavanje formata ekrana.				
	[Main Aspect Ratio]	[Full Wide]	Prikazuje video zapis tako da se uklopi u ekran PBP, bez obzira na ulaz video signala.		
		[Original]	Prikazuje video zapis u formatu ulaznog video signala na PBP ekranu.		
	[Sub Aspect Ratio]	[Full Wide]	Prikazuje video zapis tako da se uklopi u ekran PBP, bez obzira na ulaz video signala.		
		[Original]	Prikazuje video zapis u formatu ulaznog video signala na PBP ekranu.		
[Select Resolution]	Preporučena rezolucija monitora može da se promeni na [8MP], [6MP] i [4MP].				
[PBP]	Možete da isključite funkciju koja služi za istovremeno prikazivanje slika iz dva ulazna režima na jednom monitoru.				
[Main/Sub Screen Change]	Biranje glavnog ekrana ili podekрана u režimu [PBP].				

[Picture]

! NAPOMENA

- [Picture Mode] koji se može podesiti zavisi od ulaznog signala.

[Picture Mode] na SDR(Non HDR) signalu

[Settings] > [Picture]	Opis	
[Picture Mode]	[Custom]	Omogućava korisniku da prilagodi svaki element.
	[Vivid]	Povećava kontrast, osvetljenje i oštrinu u cilju prikaza živopisnih slika.
	[HDR Effect]	Optimizuje ekran za visoki dinamički opseg.
	[Reader]	Optimizovanje ekrana za čitanje dokumenata. Osvetljenje ekrana možete podesiti u OSD meniju.
	[Mono]	Režim jedne boje (crno-bela).
	[Pathology]	Uključite režim za patologiju. Jasnoća i tačnost slike kao da gledate kroz mikroskop.
	[DICOM(Clinical)]	Režim koji optimizuje podešavanja ekrana tako da možete da gledate slike za medicinsku upotrebu. ! NAPOMENA
	[DICOM(Diagnostic)]	<ul style="list-style-type: none">• Režimi [DICOM(Clinical)] i [DICOM(Diagnostic)] imaju različite nivoe osvetljenja.• Podesite osvetljenje ekrana u režimu [DICOM(Custom)].• [DICOM(Clinical)]: 250 NITS (kalibrisana ciljna vrednost)• [DICOM(Diagnostic)]: 350 NITS (kalibrisana ciljna vrednost)
	[DICOM(Custom)]	
	[Calibration 1]	Podešavanje u skladu sa poslednjom kalibracijom ekrana.
	[Calibration 2]	Podešavanje u skladu sa prethodnom kalibracijom ekrana.
	! NAPOMENA <ul style="list-style-type: none">• Ako je [Picture Mode] promenjen preko DP (DisplayPort) ulaza, može doći do treperenja slike ili to može uticati na rezoluciju ekrana računara.• [Calibration 2]: Instalacija aplikacije LG Calibration Studio Medical, omogućiće ovaj meni.	

[Picture Mode] na HDR signalu

[Settings] > [Picture]	Opis	
[Picture Mode]	[Custom]	Omogućava korisniku da prilagodi svaki element.
	[Vivid]	Optimizovanje ekrana za jasne HDR boje.
	[Standard]	Optimizovanje ekrana za HDR standard.
! NAPOMENA		
<ul style="list-style-type: none">• HDR sadržaj se možda neće prikazati ispravno u zavisnosti od podešavanja operativnog sistema Windows 10; proverite da li je funkcija HDR uključena ili isključena u sistemu Windows.• Kada je funkcija HDR uključena, kvalitet prikaza znakova ili slike može da bude loš zbog performanse grafičke kartice.• Dok je funkcija HDR uključena, može doći do treperenja ili pucketanja na ekranu prilikom menjanja ulaza monitora ili uključivanja/isključivanja napajanja monitora zbog performanse grafičke kartice.		

[Settings] > [Picture]	Opis									
[Picture Adjust]	[Brightness]	<p>Podešava osvetljenost ekrana.</p> <p>! NAPOMENA</p> <ul style="list-style-type: none"> • Pritisnite dugme ▼ da menjate između opcija [Turn on 'Brightness Stabilization']/[Turn off 'Brightness Stabilization']. • Kada je opcija [Brightness Stabilization] podešena na [On], funkcija podešavanja [Brightness] se deaktivira. • Kada je funkcija [Brightness Stabilization] podešena na [On], funkcije [SMART ENERGY SAVING] i [DFC] se deaktiviraju. • Kada je opcija [Picture Mode] podešena kao [DICOM] ili je opcija [Gamma] podešena kao [DICOM Gamma Curve], funkcija za podešavanje opcije [Brightness] se deaktivira. • Kada je opcija [Picture Mode] podešena kao [DICOM(Custom)], funkcija za podešavanje [Brightness] se aktivira. 								
	[Contrast]	Podešavanje kontrasta boje na ekranu.								
	[Sharpness]	Podešava oštrinu ekrana.								
	[Brightness Stabilization]	<p>Funkcija za održavanje podešene osvetljenosti za okruženja za pružanje terapije.</p> <table border="1" data-bbox="435 512 1479 592"> <tr> <td data-bbox="435 512 587 549">[On]</td> <td data-bbox="587 512 1479 549">Automatski podešava osvetljenje.</td> </tr> <tr> <td data-bbox="435 549 587 592">[Off]</td> <td data-bbox="587 549 1479 592">Deaktivira primenljivu funkciju i korisnik može da podesi osvetljenje.</td> </tr> </table>	[On]	Automatski podešava osvetljenje.	[Off]	Deaktivira primenljivu funkciju i korisnik može da podesi osvetljenje.				
[On]	Automatski podešava osvetljenje.									
[Off]	Deaktivira primenljivu funkciju i korisnik može da podesi osvetljenje.									
	[SUPER RESOLUTION+]	<table border="1" data-bbox="435 596 1479 745"> <tr> <td data-bbox="435 596 587 633">[High]</td> <td data-bbox="587 596 1479 633">Optimizovanje ekrana za kristalno jasne slike.</td> </tr> <tr> <td data-bbox="435 633 587 670">[Middle]</td> <td data-bbox="587 633 1479 670">Optimizovanje ekrana za prijatno gledanje, sa slikama srednje rezolucije (između niske i visoke rezolucije).</td> </tr> <tr> <td data-bbox="435 670 587 707">[Low]</td> <td data-bbox="587 670 1479 707">Optimizovanje ekrana za ujednačen prikaz prirodnih slika.</td> </tr> <tr> <td data-bbox="435 707 587 745">[Off]</td> <td data-bbox="587 707 1479 745">Izabrane su uobičajene postavke za prikaz slike na ekranu. Onemogućavanje opcije [SUPER RESOLUTION+].</td> </tr> </table> <p>! NAPOMENA</p> <ul style="list-style-type: none"> • Pošto ova funkcija služi za povećavanje oštine slika niske rezolucije, ne preporučuje se za običan tekst ili ikone radne površine. U suprotnom, slika može biti previše izoštrena. 	[High]	Optimizovanje ekrana za kristalno jasne slike.	[Middle]	Optimizovanje ekrana za prijatno gledanje, sa slikama srednje rezolucije (između niske i visoke rezolucije).	[Low]	Optimizovanje ekrana za ujednačen prikaz prirodnih slika.	[Off]	Izabrane su uobičajene postavke za prikaz slike na ekranu. Onemogućavanje opcije [SUPER RESOLUTION+].
[High]	Optimizovanje ekrana za kristalno jasne slike.									
[Middle]	Optimizovanje ekrana za prijatno gledanje, sa slikama srednje rezolucije (između niske i visoke rezolucije).									
[Low]	Optimizovanje ekrana za ujednačen prikaz prirodnih slika.									
[Off]	Izabrane su uobičajene postavke za prikaz slike na ekranu. Onemogućavanje opcije [SUPER RESOLUTION+].									

[Settings] > [Picture]	Opis		
[Picture Adjust]	[Black Level]	Podešava nivo odstupanja (samo za HDMI). <ul style="list-style-type: none"> • Odstupanje: kao referenca za video signal, ovo je najtamnija boja koju monitor može da prikaže. 	
		[High]	Održava trenutni odnos kontrasta ekrana.
		[Low]	Smanjuje nivoe crne boje i povećava nivoe bele boje trenutnog odnosa kontrasta ekrana.
	[DFC]	[On]	Automatski podešava osvetljenje na osnovu ekrana.
		[Off]	Deaktivira funkciju [DFC].
	[Response Time]	Podešava vreme odziva za prikazane slike na osnovu kretanja slike na ekranu. U normalnom okruženju preporučuje se da se koristi opcija [Fast]. Kada ima dosta kretanja, preporučuje se da se koristi opcija [Faster]. Izbor opcije [Faster] može dovesti do zadržavanja slike.	
		[Faster]	Podešavanje vremena odziva na [Faster].
		[Fast]	Podešavanje vremena odziva na [Fast].
		[Normal]	Podešavanje vremena odziva na vrednost [Normal].
		[Off]	Funkcija za poboljšavanje vremena odziva se ne koristi.
	[Black Stabilizer]	Možete da podesite kontrast crne boje kako bi se postigla bolja vidljivost u tamnim scenama. Ako povećate vrednost postavke [Black Stabilizer], tamnosive oblasti na ekranu izgledaće svetlije. (To će vam pomoći da lakše razaznate objekte u tamnim okruženjima u igri.) Ako smanjite vrednost postavke [Black Stabilizer], tamnosive oblasti biće zatamnjene, a dinamički kontrast na ekranu biće povećan.	
	[Uniformity]	Automatski podešava ujednačenost osvetljenja ekrana. ⚠ NAPOMENA <ul style="list-style-type: none"> • Ako se aktivira opcija [Uniformity], ekran se može zatamniti. 	
		[On]	Aktivira funkciju [Uniformity].
		[Off]	Deaktivira funkciju [Uniformity].

[Settings] > [Picture]	Opis			
[Color Adjust]	[Gamma]	Podesite vrednost game. ([Gamma 1.8], [Gamma 2.0], [Gamma 2.2], [Gamma 2.4], [Gamma 2.6], [DICOM Gamma Curve]) Viša podešavanja game podrazumevaju prikaz tamnije slike ili obrnuto.		
	[Color Temp]	Podesite temperaturu boja.		
		[Custom]	Korisnik može da prilagodi crvenu, zelenu i plavu boju.	
		[6500K]	Podešavanje boje slike na crvenkastu temperaturu boje od 6500K.	
		[7500K]	Podešavanje boje slike na temperature boje od 7500K, između crvene i plave.	
		[9300K]	Podešavanje boje slike na plavičastu temperaturu boje od 9300K.	
	[Manual]	Podešavanje temperature boje u koracima od 500K. (Imajte u vidu da je podržana opcija 9300K umesto opcije 9500K.)		
	[Red], [Green], [Blue]	Možete da podesite boju slike koristeći boje [Red], [Green] i [Blue].		
	[Six Color]	Zadovoljava korisničke potrebe u vezi sa bojama podešavanjem boje i zasićenosti šest boja (crvene, zelene, plave, cijan, magente, žute) i čuvanjem postavki.		
Nijansa		Podešava ton ekrana.		
Zasićenje		Podešava zasićenost boja na ekranu. Što je vrednost manja, boje će biti manje zasićene i jarke. Što je vrednost veća, boje će biti zasićenije i tamnije.		
[Picture Reset]	[Do you want to reset your picture settings?]		[Yes]	Vraća postavke boja na podrazumevane postavke.
			[No]	Otkazite da izaberete.

[General]

[Settings] > [General]	Opis	
[Language]	Podešava meni na željeni jezik.	
[FOCUS VIEW]	Instalacija On Screen Control i prelazak na [FOCUS VIEW] podešavaju maksimalnu osvetljenost ekrana.	
[SMART ENERGY SAVING]	Štedite energiju tako što ćete koristiti algoritam za kompenzaciju jačine osvetljenja.	
	[High]	Štednja energije pomoću funkcije [SMART ENERGY SAVING] visoke efikasnosti.
	[Low]	Štednja energije pomoću funkcije [SMART ENERGY SAVING] niske efikasnosti.
	[Off]	Isključivanje funkcije.
	<p>! NAPOMENA</p> <ul style="list-style-type: none"> • Vrednost podataka za uštedu energije može da se razlikuje u zavisnosti od panela i dobavljača panela. • Ako za opciju [SMART ENERGY SAVING] izaberete postavku [High] ili [Low], osvetljenje monitora će postati veće ili manje u zavisnosti od izvora. 	
[Power LED]	Kada se LED lampica za napajanje uključi, ona radi na sledeći način: <ul style="list-style-type: none"> - Režim rada: Bela - Režim mirovanja: Belo trepćuće - Isključeno: Isključeno 	
[Automatic Standby]	Funkcija koja automatski isključuje monitor kada nema kretanja na ekranu određeni period. Možete da podesite tajmer za funkciju automatskog isključivanja. ([8H], [6H], [4H] i [Off])	
[User Preset]	Unapred podešena postavka korisnika omogućava korisniku da sačuva ili učita do 10 postavki kvaliteta slike za više povezanih uređaja u svakoj unapred podešenoj postavci. <p>! NAPOMENA</p> <ul style="list-style-type: none"> • Možete da koristite unapred podešenu postavku korisnika za uvoz ili čuvanje stavki u opcijama [Picture Adjust] i [Color Adjust] menija [Picture]. 	
[Screen Off]	Možete da izaberete ponašanje sistema u režimu pripravnosti da biste samo isključili ekran.	
	[On]	Samo isključuje ekran u režimu spavanja.
	[Off]	Postavlja sistem u režim spavanja i isključuje ekran u režimu spavanja.

[Settings] > [General]	Opis			
[DisplayPort Version]	DisplayPort 1	Podesite opciju DisplayPort Version (Verzija DisplayPort-a) na istu verziju kao povezani spoljašnji uređaj. ([1.4], [1.2] i [1.1]) Da biste koristili funkciju HDR, podesite na [1.4].		
	DisplayPort 2	Podesite opciju DisplayPort Version (Verzija DisplayPort-a) na istu verziju kao povezani spoljašnji uređaj. ([1.4], [1.2] i [1.1]) Da biste koristili funkciju HDR, podesite na [1.4].		
[HDMI ULTRA HD Deep Color]	Prikaz jasnijih slika kada se uređaj poveže sa uređajem koji podržava opciju [HDMI ULTRA HD Deep Color].			
	Podržani format 4K na 60 Hz			
	Rezolucija	Brzina kadrova (Hz)	Dubina boje/uzorkovanje boje	
			8-bitni	10-bitni
	3 840 x 2 160	59,94 60,00	YCbCr 4:2:0	
			YCbCr 4:2:2	
			YCbCr 4:4:4	-
RGB 4:4:4			-	
<p>! NAPOMENA</p> <ul style="list-style-type: none"> • Da biste koristili funkciju [HDMI ULTRA HD Deep Color], podesite funkciju na uključeno. • Ako povezani uređaj ne podržava [HDMI ULTRA HD Deep Color], ekran ili zvuk možda neće da funkcionišu pravilno. U ovom slučaju podesite ovu funkciju na Isključeno. 				
[Buzzer]	Ova funkcija omogućava podešavanje zvuka koji stvara Zujalica kada je monitor podešen na Uključeno ili Isključeno.			
	[On]	Uključivanje funkcije monitora Zujalica.		
	[Off]	Isključivanje funkcije monitora Zujalica.		
[OSD Lock]	Ova funkcija onemogućava konfiguraciju i podešavanje menija.			
[Information]	Prikazane su sledeće informacije o monitoru; [Serial Number], [Total Power On Time], [Resolution].			
[Reset to Initial Settings]	[Do you want to reset your settings?]	[Yes]	Vraća na podrazumevane postavke.	
		[No]	Otkazivanje vraćanja originalnih podešavanja.	

REŠAVANJE PROBLEMA

Na ekranu se ništa ne prikazuje.

Problem	Radnja
Da li je kabl za napajanje monitora uključen u struju?	<ul style="list-style-type: none">• Proverite da li je kabl za napajanje ispravno uključen u zidnu utičnicu.
Da li LED lampica napajanja svetli?	<ul style="list-style-type: none">• Proverite vezu kabla za napajanje i pritisnite dugme za uključivanje/isključivanje.
Da li je napajanje uključeno I LED lampica napajanja svetli belom bojom?	<ul style="list-style-type: none">• Proverite da li je povezani ulaz omogućen ([Settings] > [Input]).
Da li se prikazuje poruka [No signal]?	<ul style="list-style-type: none">• Ova poruka se prikazuje kada kabl za prenos signala između računara i monitora nije povezan ili je prekinuta veza. Proverite kabl i ponovo ga povežite.
Da li se na ekranu prikazuje poruka [Out of Range]?	<ul style="list-style-type: none">• To se dešava kada su signali koji se šalju sa računara (grafičke kartice) van opsega horizontalne i vertikalne frekvencije monitora. Pogledajte odeljak „SPECIFIKACIJE PROIZVODA” u ovom priručniku da biste podesili odgovarajuću frekvenciju.

Slika na ekranu je nestabilna i podrhtava. / Za slikama na ekranu ostaju tragovi.

Problem	Radnja
Da li ste izabrali preporučenu rezoluciju?	<ul style="list-style-type: none"> Ako je izabrana rezolucija HDMI 1 080i 60/50 Hz (prepletano), ekran može da treperi. Pređite na rezoluciju 1 080p ili preporučenu rezoluciju. Ako grafička kartica nije podešena na preporučenu (optimalnu) rezoluciju, tekst može biti zamućen, ekran zatamnjen, slika na ekranu isečena ili pogrešno postavljena. Način podešavanja može se razlikovati u zavisnosti od računara ili operativnog sistema, a neke rezolucije možda neće biti dostupne, u zavisnosti od performansi grafičke kartice. Ako je to slučaj, za pomoć se obratite proizvođaču računara ili grafičke kartice.
Da li je zadržavanje slike primetno i kada je monitor isključen?	<ul style="list-style-type: none"> Dugotrajno prikazivanje statične slike može dovesti do oštećenja ekrana koje se manifestuje zadržavanjem slike. Da biste produžili radni vek monitora, koristite čuvar ekrana.
Da li se na ekranu pojavljuju tačke?	<ul style="list-style-type: none"> Prilikom korišćenja monitora, na ekranu se mogu pojaviti pikselizovane tačke (crvene, zelene, plave, bele ili crne). To je normalna pojava kod LCD ekrana. Nije u pitanju greška, a ova pojava ne utiče na performanse ekrana.

Neke funkcije su onemogućene.

Problem	Radnja
Da li neke funkcije nisu dostupne kada pritisnete dugme Meni?	<ul style="list-style-type: none"> OSD meni je zaključan. Onemogućite funkciju [OSD Lock] pod [General].

Rezolucija 4K nije dostupna.

Problem	Radnja
Da li ste proverili kablovski priključak?	<ul style="list-style-type: none">• Proverite da li je kabl ispravno povezan.• Preporučuje se korišćenje pribora koji se isporučuje uz proizvod.
Da li su rezolucija i brzina osvežavanja ispravno podešeni?	<ul style="list-style-type: none">• Podesite odgovarajuću rezoluciju i brzinu osvežavanja u podešavanjima rezolucije PC ekrana ili u meniju sa opcijama za igrača.
Da li povezani spoljašnji uređaj podržava 4K rezoluciju?	<ul style="list-style-type: none">• Dostupno je samo na spoljašnjim uređajima koji podržavaju rezoluciju 4K.• Proverite da li spoljašnji uređaj podržava rezoluciju 4K.
Da li je funkcija Kada je opcija [HDMI ULTRA HD Deep Color] omogućena?	<ul style="list-style-type: none">• Idite u [Settings] > [General] > [HDMI ULTRA HD Deep Color] da biste omogućili funkciju.

SPECIFIKACIJE PROIZVODA

U cilju unapređenja proizvoda, može doći do promena specifikacija bez prethodnog obaveštenja.

Simbol ~ označava naizmjeničnu struju, a simbol — — označava dvosmernu struju.

LCD ekran	Tip	TFT (Thin Film Transistor) LCD (Liquid Crystal Display) ekran od	
	Gustina piksela	0,18159 mm x 0,18159 mm	
Rezolucija	Maksimalna rezolucija	3 840 x 2 160 na 60 Hz	
	Preporučena rezolucija	3 840 x 2 160 na 60 Hz	
Video signal	Horizontalna frekvencija	Od 30 kHz do 135 kHz	
	Vertikalna frekvencija	Od 56 Hz do 61 Hz	
Ulazni priključak	USB IN 1, USB IN 2, USB UP, DP IN 1, DP IN 2, HDMI IN, DC-IN		
Izvori napajanja	Deklarirano napajanje	19 V ~ — 3,42 A	
	Potrošnja energije	MAKS. 65 W * Režim mirovanja: ≤ 0,5 W Isključeno: ≤ 0,3 W	
AC-DC adapter	Tip DA-65J19, proizvođač Asian Power Devices Inc. (APD) Ulaz: 100-240 V ~ 50-60 Hz, 1,5-0,7 A Izlaz: 19 V ~ — 3,42 A Klasifikacija prema tipu zaštite od strujnog udara: Klasa I		
Uslovi okruženja	Radno okruženje	Temperatura	Od 0 °C do 40 °C
		Vlažnost vazduha	Od 0 % do 80 %
		Pritisak	Od 700 hPa do 1.060 hPa
	Uslovi skladištenja/transporta	Temperatura	Od -20 °C do 60 °C
		Vlažnost vazduha	Od 0 % do 85 %
		Pritisak	Od 500 hPa do 1.060 hPa

Dimenzije monitora		
Dimenzije (širina x visina x dubina)	Sa postoljem	718,2 x 590,0 x 231,2 (mm)
	Bez postolja	718,2 x 414,3 x 45,1 (mm)
Težina	Sa postoljem	7,0 (kg)
	Bez postolja	5,6 (kg)

Medicinske specifikacije	Klasifikacija prema tipu zaštite od strujnog udara	Oprema I klase
	Režim rada	Neprekidni rad
	Okruženje u kojem se koristi	Ova oprema ne sme da se koristi u prisustvu zapaljivih anestetika ili kiseonika.

* Režim rada za potrošnju energije meri se standardom testiranja kompanije LGE. (Potpuno beli obrazac, maksimalna rezolucija)

* Nivo potrošnje energije može se razlikovati u zavisnosti od radnih uslova i podešavanja monitora.

Režim podrške (Unapred podešeni režim - računar)

DisplayPort / HDMI

Rezolucija	Horizontalna frekvencija (kHz)	Vertikalna frekvencija (Hz)	Polaritet (H/V)	Napomene
640 x 480	31,469	59,94	-/-	
800 x 600	37,879	60,317	+/+	
1 024 x 768	48,363	60	-/-	
1 152 x 864	54,347	60,05	+/+	
1 200 x 1 600	99,48	60	-/+	
1 280 x 720	45	60	+/+	
1 280 x 800	49,702	59,81	-/+	
1 280 x 1 024	63,981	60,02	+/+	
1 280 x 1 440	89,58	60	-/+	
1 440 x 1 280	79,62	60	-/+	
1 536 x 2 048	127,26	60	-/+	
1 600 x 900	60	60	+/+	
1 600 x 1 200	74,7	60	-/+	
1 600 x 1 800	111,9	60	-/+	
1 800 x 1 600	99,48	60	-/+	
1 920 x 1 080	67,5	60	+/+	
1 920 x 2 160	133,29	59,99	+/-	PBP (položeni prikaz)
2 048 x 1 536	95,52	60	-/+	
2 160 x 1 920	118,5	60	+/-	PBP (uspravni prikaz)
2 560 x 1 440	44,43	30	+/-	

Rezolucija	Horizontalna frekvencija (kHz)	Vertikalna frekvencija (Hz)	Polaritet (H/V)	Napomene
2 560 x 1 440	88,79	59,95	+/-	
3 200 x 1 800	54,95	29,96	+/-	
3 200 x 1 800	111,82	59,96	+/-	
3 840 x 2 160 ¹⁾	67,5	30	+/+	
3 840 x 2 160 ¹⁾	135	60	+/+	Kada se [HDMI ULTRA HD Deep Color] is podesi na [On] / Preporučen je HDMI.
3 840 x 2 160 ²⁾	66,66	30	+/-	
3 840 x 2 160 ²⁾	133,32	60	+/-	Preporučen je DisplayPort

*1) Za HDMI, 2) Za DP

Režim podrške (Video)

Vertikalne dimenzije	Horizontalna frekvencija (kHz)	Vertikalna frekvencija (Hz)
480P	31,5	60
720P	45	60
1 080P	67,5	60
2 160P	135	60

Indikator napajanja

Režim	Boja LED indikatora
Režim rada	Bela
Režim mirovanja	Bela, trepće
Isključeno	Isključeno

Lista podržanih grafičkih kartica

Dobavljač	Grafičke kartice
NVIDIA	Serija Quadro P/T/RTX
	Serija RTX Ada/A
	Serija Geforce RTX 3000/4000
AMD	Serija Radeon Pro WX x100/x200/W7000
	Serija Radeon Rx 7000
Apple	Serija M1/M2/M3/M4

Princip rada

Ovaj proizvod je uređaj sa prikaz medicinskih snimaka sa ugrađenim konverterom (glavni kontroler) koji prikazuje slike sa uređaja za medicinske snimke na monitoru i prikazuje medicinske snimke kada je povezan sa medicinskim uređajem.

Kvalifikovano servisno osoblje

Sve usluge izuzev procedure kontrole kvaliteta mora da obavlja kvalifikovano servisno osoblje. Za proceduru kontrole kvaliteta pogledajte odeljak „Procedura kontrole kvaliteta“

Procedura kontrole kvaliteta

- Testovi kontrole kvaliteta se mogu obaviti pomoću programa LG Calibration Studio Medical.
- LG Calibration Studio Medical obavlja kalibraciju, testiranje kontrole kvaliteta, testiranje usaglašenosti i održava doslednost za sve medicinske radne stanice.
- Upotreba softvera za kontrolu kvaliteta omogućava zdravstvenim radnicima da održavaju međunarodne standarde kvaliteta u pogledu učinka prikaza.
- Kvalitet prikaza na monitorima zavisi od nivoa kvaliteta ulaznih signala i propadanja proizvoda. Preporučljivo je da se dnevne provere i periodično testiranje konstantnosti obavljaju da bi se obezbedila usaglašenost sa medicinskim standardima/smernicama u skladu sa primenom. Upotreba softvera za kontrolu kvaliteta monitora LG Calibration Studio Medical omogućava vam da obavljate celokupnu kontrolu kvaliteta visokog nivoa koja zadovoljava zahteve medicinskih standarda/smernica.
- Potrebno je oko 30 minuta za stabilizaciju učinka električnih delova. Sačekajte 30 minuta ili duže nakon što se napajanje monitora uključi ili nakon što se monitor povrti iz režima uštede energije, a zatim podesite monitor.
- Periodično obavljajte test konstantnosti. Obavite kalibraciju po potrebi. Za detalje pogledajte Korisničke priručnike za softver kontrole kvaliteta monitora LG Calibration Studio Medical.

Procedura kalibracije

LG Calibration Studio Medical

Prvo izaberite dugme “Calibration” na levoj traci da biste ušli u karticu kalibracije.

Na ovoj stranici možete da izaberete senzor i da podesite Lmax, Lmin, temperaturu boje i nivo ambijentalnog osvetljenja.

Nakon što prilagodite podešavanja kalibracije, postavite senzor na ekran i pokrenite proces kalibracije pritiskom na dugme “Execute”.

Postarajte se da ambijentalno osvetljenje ne dopre do senzora. Nakon što se završi kalibracije, na ekranu se pojavljuje izveštaj sa rezultatima kalibracije.

Raspored održavanja

LG Calibration Studio Medical

Korisnik može da zakaže više zadataka sa određenim tipom, datumom početka, vremenom i periodom.

Čak i ako LG Calibration Studio Medical ne radi, on šalje podsetnike za određeni zakazani datum i vreme.

Specifikacije performansi

Fizičke laboratorijske testove obavljamo u skladu sa odeljkom „Uređaji sa ekranom za dijagnostičku radiologiju – smernice za industriju i zaposlene u sektoru za hranu i lekove“ koji je predstavljen u nastavku i podešavamo kriterijume prihvatanja za fizičke laboratorijske testove; proizvod je uspešno zadovoljio sve kriterijume.

Detalji o testiranju

- 1** Prostorna rezolucija
 - Merenje prenosa informacija iz podataka o slici u polja za osvetljenje pri različitim prostornim frekvencijama od interesa, a to se tipično obavlja beleženjem funkcije transfera modulacije.
- 2** Nepravilnosti piksela
 - Merenja (broj, vrste (npr. podpiksel ili celi piksel), uvek uključeno, uvek isključeno) i lokacije (mapa) nepravilnosti piksela.
- 3** Artefakti
 - Procenite artefakte slike kao što su dupliranje i/li zadržavanje slike zbog prikaza nepromenljivog test obrasca tokom dužeg perioda.
- 4** Vremenski odgovor
 - Merenja vremenskih promena na ekranu kao odgovor na promene u vrednostima slike iz kadra na kadar.
- 5** Osvetljenje (može se postići i preporučuje se)
 - Merenja osvetljenosti koju reprodukuje uređaj kao što se koristi u primeni u sklopu preporučenih uslova i vrednosti koje se mogu postići ako se uređaj podesi da proširi opseg do krajnjih granica.
- 6** Usaglašenost sa funkcijom skala sive boje-osvetljenje (npr., DICOM GSDF)
 - Merenja mapiranja između vrednosti slike i reprodukovane osvetljenosti u skladu sa ciljanim modelom odgovora za 256 ili više nivoa.
- 7** Praćenje boja
 - Hromatičnost pri različitim nivoima osvetljenosti nijansi sive boje, uključujući tačku bele boje, kao što je naznačeno koordinatama boja u sistemu odgovarajućih jedinica



UPOZORENJE: Ova oprema je u skladu sa zahtevima Klase A iz standarda CISPR 32. U kućnom okruženju ova oprema može dovesti do smetnji zbog dejstva radio talasa.

Pažljivo pročitajte priručnik za korisnika (na kompaktnom disku) i čuvajte ga pri ruci. Etiketa proizvoda sadrži neophodne informacije za naknadni servis.

Model

Serijski br.
