



MANUAL DEL PROPIETARIO

AIRE ACONDICIONADO

Lea este manual detenidamente antes de utilizar el aparato y guárdelo como referencia para el futuro.

WALL MOUNTED

Traducción de las instrucciones originales

www.lghvac.com

www.lg.com

Copyright © 2014 - 2025 LG Electronics Inc. Todos los derechos reservados.

ÍNDICE

Precauciones de seguridad ...3

Antes del funcionamiento6

Presentación del producto7

Instrucciones de manejo7

Mantenimiento y servicio8

*Antes de llamar al servicio
de reparaciones..... 10*

GARANTÍA LIMITADA (EE.UU.) ... 11



PARA SU REGISTRO

Escriba aquí el modo y los números de serie :

Nº modelo

Nº serie

Puede encontrarlos en la etiqueta de la parte lateral de cada unidad.

Nombre del establecimiento

Fecha de compra

■ Grape su recibo a esta página en caso de que lo necesite para demostrar la fecha de compra para servicios de garantía.



LEA ESTE MANUAL

En el interior encontrará muchos consejos útiles sobre cómo utilizar y mantener debidamente su aparato de aire acondicionado. Sólo unos pequeños cuidados preventivos por su parte le podrán ahorrar mucho tiempo y dinero a lo largo de la vida útil de su aparato de aire acondicionado. Encontrará muchas respuestas a problemas comunes en la tabla de consejos para la resolución de pequeños problemas. Si revisa primero nuestra tabla de **Consejos para la resolución de problemas**, quizás no debe llamar al equipo de servicio.



PRECAUCIONES

- Contacte con el técnico de servicio autorizado para reparar o mantener esta unidad.
- Póngase en contacto con el instalador para proceder a la instalación de este aparato.
- Este aparato de aire acondicionado no está diseñado para ser utilizado por niños de corta edad ni por personas disminuidas sin supervisión.
- Deberían supervisarse a los niños de corta edad para asegurarse de que no juegan con el aparato de aire acondicionado.
- Cuando ha de cambiarse el cable de alimentación, sólo personal autorizado llevará a cabo las tareas de recambio y utilizando únicamente piezas de recambio.
- Las tareas de instalación deben realizarse de acuerdo con el Código Eléctrico Nacional y sólo puede llevarlas a cabo personal cualificado y autorizado.



Precauciones de seguridad

Para evitar lesiones al usuario o a otras personas y daños a la propiedad, siga estas instrucciones.

- Una operación incorrecta por ignorar las instrucciones provocará lesiones o daños. La seriedad se clasifica por las siguientes indicaciones.



ADVERTENCIA

Este símbolo indica la posibilidad de muerte o de seria lesión.



PRECAUCIÓN

Este símbolo indica sólo la posibilidad de lesión o daño a la propiedad.

- Significados de los símbolos utilizados en este manual.



Prohibido.



Recuerde seguir las instrucciones.



ADVERTENCIA

Instalación

- No utilice un interruptor automático defectuoso o de valor nominal inferior al correspondiente. Utilice un circuito específico para este aparato.
 - Existe riesgo de incendio o descarga eléctrica.
- Para trabajos eléctricos, póngase en contacto con el distribuidor, vendedor, técnico cualificado o centro de asistencia técnica autorizado.
 - No desmonte ni repare el aparato. Existe riesgo de incendio o descarga eléctrica.
- Realice siempre la conexión del aparato a tierra.
 - Existe riesgo de incendio o descarga eléctrica.
- Instale correctamente el panel y la cubierta de la caja de control.
 - Existe riesgo de incendio o descarga eléctrica.
- Instale siempre un circuito y un interruptor específico.
 - Un cableado o instalación inadecuados pueden provocar un incendio o una descarga eléctrica.
- Utilice el interruptor o fusible de valor nominal adecuado.
 - Existe riesgo de incendio o descarga eléctrica.
- No modifique ni extienda el cable de alimentación.
 - Existe riesgo de incendio o descarga eléctrica.
- No instale, retire ni vuelva a instalar la unidad por sí mismo (cliente).
 - Existe riesgo de incendio, descarga eléctrica, explosión o lesiones.
- Tenga cuidado al desembalar e instalar el aparato.
 - Los bordes afilados podrían provocar lesiones. Tenga especial cuidado con los bordes de la caja y las aletas del condensador y evaporador.
- Para la instalación, póngase en contacto siempre con su vendedor o centro de asistencia técnica autorizado.
 - Existe riesgo de incendio, descarga eléctrica, explosión o lesiones.
- No instale el aparato en una superficie de instalación insegura.
 - Podría causar lesiones, accidentes o daños en el aparato.
- No encienda el disyuntor ni la alimentación en caso de que el panel frontal, el gabinete, la cubierta superior o la cubierta de la caja de control se hayan extraído o abierto.
 - De lo contrario, podría producirse un incendio, una descarga eléctrica, una explosión o incluso la muerte.

- Asegúrese de que el soporte de instalación no se deteriora con el tiempo.
 - Si el soporte cae, el aire acondicionado también puede caer, causando daños materiales, avería del aparato y lesiones personales.
- Utilice una bomba al vacío o gas inerte (nitrógeno) cuando proceda a pruebas de escape o purga de aire. No comprima ni el aire ni el oxígeno, ni utilice gases inflamables. En caso contrario, podría causar un incendio o una explosión.
 - Existe riesgo de muerte, lesión, incendio o explosión.

Operación

- Asegúrese de que el cable de alimentación no pueda estirarse o dañarse durante el funcionamiento.
 - Existe riesgo de incendio o descarga eléctrica.
- No coloque nada sobre el cable de alimentación.
 - Existe riesgo de incendio o descarga eléctrica.
- No toque (ni maneje) el aparato con las manos mojadas.
 - Existe riesgo de incendio o descarga eléctrica.
- No coloque una estufa ni otros aparatos cerca del cable de alimentación.
 - Existe riesgo de incendio y descarga eléctrica.
- No permita que entre agua en las piezas eléctricas.
 - Existe riesgo de incendio, avería del aparato o descarga eléctrica.
- No almacene ni utilice gas inflamable o combustibles cerca del aparato.
 - Existe riesgo de incendio o avería del aparato.
- No utilice el aparato en un espacio cerrado durante un periodo prolongado de tiempo.
 - Podría producirse una falta de oxígeno.
- Si hay fugas de gas, apague el gas y abra una ventana para ventilar antes de encender el aparato.
 - No utilice el teléfono ni encienda o apague los interruptores.
 - Existe riesgo de explosión o incendio.
- Si oye algún ruido extraño, huele o ve salir humo del aparato. Desconecte el interruptor automático o desconecte el cable de alimentación.
 - Existe riesgo de incendio o descarga eléctrica.
- Detenga el funcionamiento y cierre la ventana en caso de tormenta o huracán. Si es posible, retire el aparato de la ventana antes de que llegue el huracán.
 - Existe riesgo de daños materiales, avería del aparato o descarga eléctrica.
- No abra la parrilla de entrada del aparato mientras está en funcionamiento. (No toque el filtro electrostático, si la unidad dispone del mismo).
 - Existe riesgo de lesiones personales, descarga eléctrica o avería del aparato.
- Si el aparato se moja (inundado o sumergido), póngase en contacto con un centro de asistencia técnica autorizado.
 - Existe riesgo de incendio o descarga eléctrica.
- Tenga cuidado de que no entre agua en el aparato.
 - Existe riesgo de incendio, descarga eléctrica o daños en el aparato.
- Ventile el aparato de vez en cuando si lo utiliza junto con una estufa, etc.
 - Existe riesgo de incendio o descarga eléctrica.
- Desconecte la alimentación principal al limpiar o realizar el mantenimiento del aparato.
 - Existe riesgo de descarga eléctrica.
- Asegúrese de que nadie se siente o apoye sobre la unidad exterior.
 - Podrían producirse lesiones
- No deje funcionando el aire acondicionado durante mucho tiempo cuando la humedad sea muy alta y haya una puerta o ventana abierta.
 - Podría condensarse la humedad y mojar o dañar el mobiliario. personales y daños en el aparato.
- No encienda el disyuntor ni la alimentación en caso de que el panel frontal, el gabinete, la cubierta superior o la cubierta de la caja de control se hayan extraído o abierto.
 - De lo contrario, podría producirse un incendio, una descarga eléctrica, una explosión o incluso la muerte.

PRECAUCIÓN

Instalación

- Compruebe siempre las fugas de gas (refrigerante) después de la instalación o reparación del aparato.
 - Niveles bajos de refrigerante pueden producir una avería del aparato.
- Instale la manguera de drenaje para asegurarse de que el agua se drena correctamente.
 - Una mala conexión puede causar fugas de agua.
- Instale el aparato bien nivelado.
 - Para evitar las vibraciones o fugas de agua.
- Levante y transporte el aparato entre dos o más personas.
 - Evite lesiones personales.
- La Garantía limitada quedará anulada y sin efecto, y LG no tendrá responsabilidad alguna ante ningún Cliente o tercero si se dan las siguientes situaciones: actos, omisiones y comportamientos de todos los terceros, incluyendo, a título enunciativo pero no limitativo, el contratista instalador y las reparaciones, las labores de servicio o mantenimiento por personas no autorizadas o no cualificadas.
- No instale la unidad en atmósferas potencialmente explosivas.

Operación

- No se exponga directamente al aire frío durante largos periodos de tiempo. (No se siente en la corriente de aire).
 - Podría ser perjudicial para su salud.
- No utilice este aparato para fines específicos, como la conservación de alimentos, obras de arte, etc. Se trata de un aire acondicionado de consumo, no de un sistema de refrigeración de precisión.
 - Existe riesgo de daños o pérdidas materiales.
- No bloquee la entrada ni la salida del flujo de aire.
 - Podría causar una avería en el aparato.
- Utilice un paño suave para limpiar. No utilice detergentes abrasivos, disolventes, etc.
 - Existe riesgo de incendio, descarga eléctrica o daños en las partes de plástico del aparato.
- No toque las partes de metal del aparato al sacar el filtro del aire. ¡Son muy afiladas!
 - Existe riesgo de lesiones personales.
- No se suba ni coloque nada sobre el aparato. (unidades exteriores)
 - Existe riesgo de lesiones personales y avería del aparato.
- Inserte siempre el filtro correctamente. Limpie el filtro cada dos semanas o más a menudo, si fuera necesario.
 - Un filtro sucio reduce la eficacia del aire acondicionado y puede producir un funcionamiento defectuoso o daños.
- No introduzca las manos u otros objetos en la entrada o salida del aire acondicionado mientras el aparato esté en funcionamiento.
 - Hay partes afiladas y móviles que podrían producir lesiones personales.
- No beba el agua que drena el aparato.
 - No es potable y podría causar graves problemas en la salud.
- Utilice un taburete o escalera firme cuando limpie o realice el mantenimiento del aparato.
 - Tenga cuidado y evite lesiones personales.

Antes del Funcionamiento

Preparación para el funcionamiento

1. Para la instalación del aparato, póngase en contacto con un especialista.
2. Utilice un circuito específico.

Utilización

1. Quedar expuesto al flujo directo del aire durante un prolongado espacio de tiempo puede resultar perjudicial para su salud. Las personas (así como animales o plantas) no deben quedar expuestas a ese flujo directo durante mucho tiempo.
2. Debido a la posibilidad de que se produzca una escasez de oxígeno, ventile la habitación cuando se utilice el aparato al mismo tiempo que estufas u otros aparatos de calefacción.
3. No utilice este acondicionador de aire para otros fines distintos a los especificados (por ejemplo, para el mantenimiento de dispositivos de precisión, para conservar alimentos, para animales o plantas y objetos de arte). Tales usos podrían ser perjudiciales para todos ellos.

Limpieza y mantenimiento

1. Cuando desmonte el filtro, no toque las partes metálicas de la unidad . Cuando se manipulan cantos metálicos afilados se pueden provocar heridas.
2. No utilice agua para limpiar el interior del acondicionador de aire. La exposición al agua puede destruir el aislamiento, lo que podría provocar descargas eléctricas.
3. Cuando limpie la unidad, asegúrese primero de que el aparato y el interruptor automático están desconectados. El ventilador gira a velocidades muy altas durante el funcionamiento. Existe la posibilidad de provocar lesiones si se pone en marcha la unidad accidentalmente mientras se están limpiando las partes internas de la unidad.

Servicio Técnico

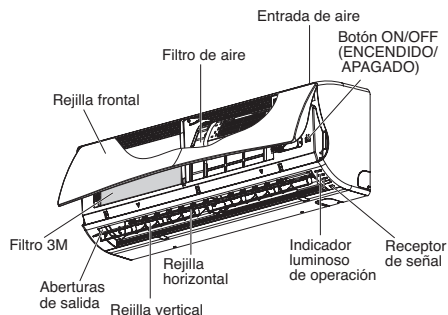
Para trabajos de reparación y mantenimiento, póngase en contacto con su concesionario del servicio técnico autorizado.

Presentación del producto

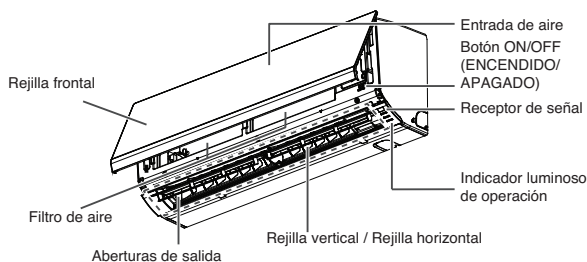
A continuación encontrará una breve presentación de las unidades de interior.

Unidades interiores

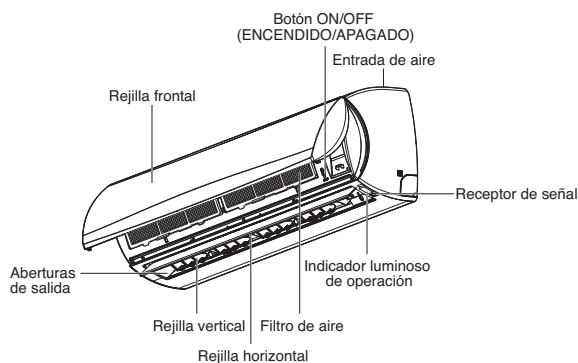
<Tipo 1>



<Tipo 2>



<Tipo 3>



Instrucciones de manejo

Función de reinicio automático

Si tras un apagón de electricidad el suministro eléctrico se restablece, la función de reinicio automático configura de forma automática los parámetros de funcionamiento establecidos previamente.

Mantenimiento y servicio

⚠ PRECAUCIÓN

Antes de efectuar cualquier operación de mantenimiento, apague el interruptor principal del sistema.

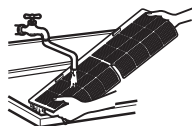
No utilice nunca los siguientes elementos:

- Agua caliente por encima de los 40 °C (122 °F). Podría causar la deformación y/o decoloración de la unidad.
- Sustancias volátiles. Podrían dañar la superficie del aire acondicionado.



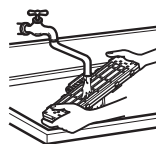
Filtros de aire

Los filtros de aire tras el panel/rejilla frontal deberán revisarse y limpiarse una vez cada 2 semanas o más a menudo si es necesario. Consulte los diagramas auto-explicativos para cada tipo de modelo a fin de saber cómo retirar los filtros. Limpie los filtros con una aspiradora o con agua templada y jabonosa. Si la suciedad aún resulta notable, lave el producto con una solución de detergente y agua templada. Déjelos secar a la sombra y vuelva a instalar los filtros en su lugar, una vez secos.



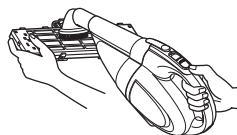
Filtros de plasma (Selon les modèles)

Los filtros de plasma tras el filtro de aire deberán revisarse y limpiarse una vez cada 3 meses o más a menudo si fuera necesario. Consulte los diagramas auto-explicativos para cada tipo de modelo a fin de saber cómo retirar los filtros. Limpie los filtros con una aspiradora. Si la suciedad aún resulta notable, lave el producto con agua templada y déjelos secar a la sombra y vuelva a instalarlos en su lugar.



Filtro 3M

Extraiga el Filtro 3M. Utilice una aspiradora para eliminar el polvo. No lave el Filtro 3M con agua, ya que podría dañarse. Le recomendamos cambiar el filtro 3M cada 6 meses.

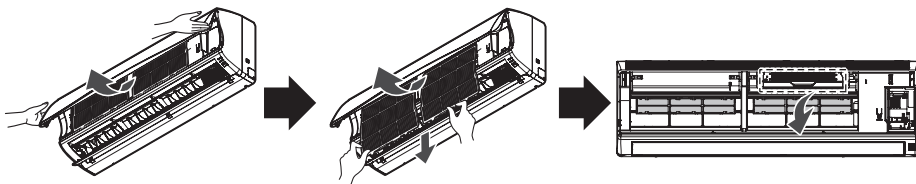


Desmontaje de filtros

Existen dos métodos para abrir el panel delantero, según el tipo de aire acondicionado, como se explica a continuación:

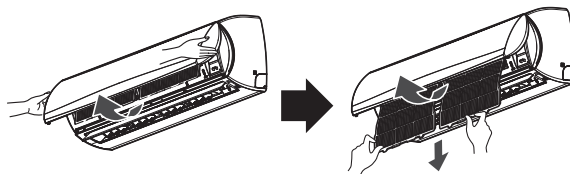
Tipo 1: Abra el panel frontal como se muestra.

A continuación, extraiga levemente hacia delante la lengüeta del filtro a fin de desmontar el filtro de aire. Tras desmontar el filtro de aire, retire el filtro de plasma y el 3M extrayéndolo levemente hacia delante.



Tipo 2: Abra el panel frontal como se muestra.

A continuación, extraiga levemente hacia delante la lengüeta del filtro a fin de desmontar el filtro de aire.



⚠ PRECAUCIÓN

No toque el filtro plasma en los 10 segundos siguientes a la apertura de la rejilla de entrada, podría causar descargas eléctricas.

Quando no vaya a utilizar el aire acondicionado durante un tiempo prolongado

Quando no vaya a ser utilizado durante un tiempo prolongado.

- 1** Ponga en marcha el aire acondicionado con la configuración siguiente durante 2 o 3 horas.
 - Tipo de funcionamiento: Modo de funcionamiento del ventilador.
 - Esto ayudará a secar los mecanismos internos.

- 2** Desconecte el disyuntor.



PRECAUCIÓN

Desactive el disyuntor cuando no vaya a utilizar el aire acondicionado durante un tiempo prolongado.

Podría ensuciarse y provocar un incendio.

Información de utilidad

Los filtros de aire y su factura de electricidad. Si los filtros del aire se atascan con el polvo, la capacidad de refrigeración disminuirá y el 6 % de la electricidad utilizada por el aire acondicionado se desperdiciará.

Quando vaya a utilizar de nuevo el aire acondicionado.

- 1** Limpie el filtro de aire y colóquelo en la unidad interior.
(Consulte la página 8 para limpiarlo.)

- 2** Compruebe que la entrada y salida de aire de la unidad interior / exterior no están obstruidas.

- 3** Compruebe que el cable de tierra está conectado correctamente. Puede que esté conectado al lado de la unidad interior.

Consejos para la utilización

No sobreenfríe la habitación.

Esto no es bueno para la salud y desperdicia electricidad.

Asegúrese de cerrar bien las puertas y ventanas.

Evite, en la medida de lo posible, que haya puertas y ventanas abiertas para mantener el aire frío en la habitación.

Mantenga cerradas las persianas y cortinas.

No deje que entre luz solar directamente en la habitación cuando el aire acondicionado esté funcionando.

Limpie regularmente el filtro de aire.

La obstrucción del filtro de aire disminuye la corriente de aire y los efectos de la refrigeración y deshumidificación. Límpielos al menos una vez cada dos semanas.

Mantenga uniforme la temperatura ambiente.

Ajuste la dirección de la corriente de aire vertical y horizontal para garantizar una temperatura uniforme en la habitación.

Ventile la habitación de vez en cuando.

Dado que las ventanas están cerradas, es conveniente abrirlas y ventilar la habitación de vez en cuando.

Antes de llamar al servicio de reparaciones...



Consejos para la localización de fallos! ¡Ahorre tiempo y dinero!

Compruebe lo siguiente antes de llamar al servicio de reparaciones... Si el fallo persiste, póngase en contacto con su distribuidor.

<p>El aire acondicionado no funciona</p> <ul style="list-style-type: none"> • ¿Ha cometido algún error en el uso del temporizador? • ¿Se ha fundido el fusible o ha alterado el disyuntor del circuito? 	<p>La habitación tiene un olor peculiar.</p> <ul style="list-style-type: none"> • Compruebe que las paredes, alfombras, muebles o ropa de la habitación no huelen a humedad. 	<p>Parece que hay una fuga de condensación del aire acondicionado.</p> <ul style="list-style-type: none"> • La condensación se produce cuando la corriente de aire del aire acondicionado enfría el aire caliente de la habitación. 	<p>El aire acondicionado no funciona durante los 3 minutos siguientes a su puesta en marcha.</p> <ul style="list-style-type: none"> • Se trata del protector del mecanismo. • Espere unos tres minutos y se pondrá en marcha.
<p>No enfría o calienta correctamente.</p> <ul style="list-style-type: none"> • ¿Está el filtro sucio? Lea las instrucciones para la limpieza del filtro. • Puede que la habitación estuviera muy caliente cuando encendió la primera vez el aire acondicionado. Deje algún tiempo para que se enfríe. • ¿Ha establecido correctamente la temperatura? • ¿Están obstruidos los respiraderos de entrada y salida de aire de la unidad interior? 	<p>El aire acondicionado funciona con mucho ruido.</p> <ul style="list-style-type: none"> • Un ruido semejante al agua corriendo. -Este es el sonido del freón que fluye dentro de la unidad de aire acondicionado. • Un ruido semejante al del aire comprimido expulsado a la atmósfera. -Este es el sonido del agua durante la deshumidificación que se efectúa dentro de la unidad de aire acondicionado. 	<p>Se oye un chasquido.</p> <ul style="list-style-type: none"> • Este sonido se produce por la expansión / restricción del panel delantero, etc., motivada por los cambios de temperatura. 	<p>El visualizador del mando a distancia no se ve apenas o en absoluto.</p> <ul style="list-style-type: none"> • ¿Tiene pocas pilas? • ¿Están las pilas colocadas con los polos (+) y (-) en la dirección opuesta?

NOTA

RESISTENTE AL AGUA: El lado exterior de este aparato es RESISTENTE AL AGUA. El lado interior no es resistente al agua y no deberá ser expuesto a un exceso de agua.

GARANTÍA LIMITADA (EE.UU.)

Los términos y condiciones íntegros de la Garantía Limitada del producto, así como los requisitos de arbitraje, están disponibles en <https://www.lghvac.com>



US	Please call the installing contractor of your product, as warranty service will be provided by them.
CANADA	Service call Number # : (888) LG Canada, (888) 542-2623 Numéro pour les appels de service : LG Canada, 1-888-542-2623