

ПРОСТОЕ РУКОВОДСТВО ПОРТАТИВНАЯ Мини-система Hi-Fi

Для ознакомления с инструкциями по использованию расширенных функциональных возможностей посетите веб-сайт <http://www.lg.com> и загрузите «Руководство пользователя». Некоторая информация в данном руководстве может не соответствовать вашему устройству.

МОДЕЛЬ
FH2



MFL71841365

www.lg.com

Авторское право © LG Electronics Inc., 2017-2021. Все права защищены.

Меры предосторожности при использовании аккумулятора

- Этот блок имеет встроенный свинцово-кислотный перезаряжаемый аккумулятор, регулируемый с помощью клапана. (12 В/7,0 А·ч)
- Не используйте аккумулятор в замкнутом пространстве или около огня.
- Заряжайте аккумулятор в соответствии с указанными для него условиями зарядки.
- При обнаружении признаков коррозии клемм, протечки или деформации корпуса аккумулятора не используйте его.
- При обнаружении протечки аккумулятора удалите его из устройства, предварительно обеспечив защиту для рук и одежды и проявляя при этом предельную осторожность, чтобы не повредить кожу и глаза.
- Если аккумулятор протечет и жидкость попадет на кожу или одежду, немедленно смойте ее большим количеством чистой воды. Если жидкость попадет в глаза, немедленно промойте их большим количеством чистой воды и обратитесь к доктору.
- Не допускайте применения аккумуляторов, отличающихся по своему типу, производителю или времени использования.
- Не бросайте аккумулятор в огонь и не нагревайте его.
- Не допускайте "закорачивания" контактов аккумулятора.
- Не пытайтесь разбирать, разрушать аккумулятор или изменять его конструкцию.
- Не оставляйте аккумулятор в местах, доступных детям.
- Аккумулятор может быть заменен. Если приходится заряжать батарею все чаще, возможно, пора ее заменить. Он должен обслуживаться специалистом сервисного центра LG Electronics.
- Полностью зарядите батарею, которая долгое время не использовалась, перед хранением и выключите переключатель ON/OFF (OFF). Храните батарею в прохладном, сухом месте.
- Если аккумулятор не используется, заряжайте его как минимум раз в месяц. Если аккумулятор при долгом хранении не подзаряжать, срок его жизни может существенно сократиться.
- Использованный аккумулятор должен быть утилизирован или переработан отдельно от хозяйственно-бытовых отходов.

Функция AUTO POWER может быть включена только при подключении устройства к розетке. Когда источником питания устройства служит встроенный аккумулятор, функция AUTO POWER не доступна.

Заявление о соответствии



Настоящим LG Electronics заявляет, что радиооборудование типа ПОРТАТИВНАЯ Мини-система Hi-Fi соответствует требованиям Директивы 2014/53/ЕС. Полный текст заявления о соответствии нормативам ЕС доступен по следующему интернет-адресу:

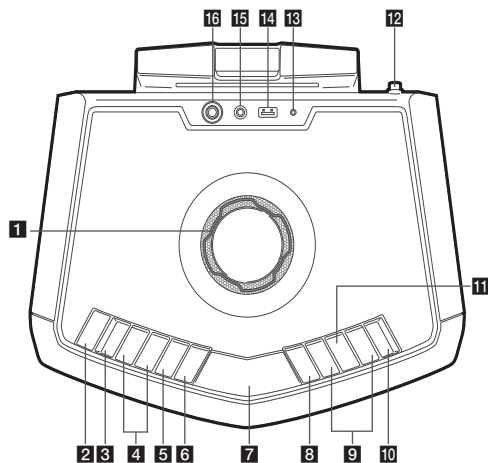
<http://www.lg.com/global/support/cedoc/cedoc#>

К сведению пользователя: это устройство должно устанавливаться и использоваться на расстоянии не менее 20 см от вашего тела.

Диапазон частот	Выходная мощность (макс.)
от 2402 до 2480 МГц	10 дБм



Верхняя панель



1 MASTER VOLUME

Настраивает громкость динамика или микрофона.

2 O/I (Ожидание/Вкл)

Включение и выключение устройства.

3 MIC (Микрофон)

Нажмите, чтобы выбрать режим управления громкостью микрофона.

4 \flat/\sharp (KEY CHANGER)

Изменяет тональность для обеспечения соответствия вокальному диапазону вашего голоса.

5 VOICE CANCELLER

Вы можете использовать эту функцию при воспроизведении музыки, уменьшая уровень громкости голоса исполнителя в различных источниках.

6 SOUND EFFECT/BASS BLAST

- Выбор звуковых эффектов.
- Нажмите и удерживайте, чтобы выбрать эффект BASS напрямую.

7 Окно отображения

8 F (Функция)

Выбор функций и источника входящего сигнала.

9 \ll/\gg

- Переход на быструю перемотку вперед или назад. / Проводит поиск раздела в пределах файла с помощью нажатия и удержания.
- Выбор радиостанций.

10 PRESET/REPEAT

- Выбор номера настроенной радиостанции. / Сохраняет радиостанции с помощью нажатия и удержания.
- Прослушивает ваши файлы часто или в произвольном порядке.
- Просмотр имен всех подключенных устройств Bluetooth в режиме Bluetooth.

11 $\triangleright\parallel$

Запуск или приостановка воспроизведения.

12 Антенна УКВ

13 CHARGING

Индикатор зарядки аккумулятора

14 Порт USB

Возможно воспроизведение звуковых файлов с помощью подключения устройства USB.

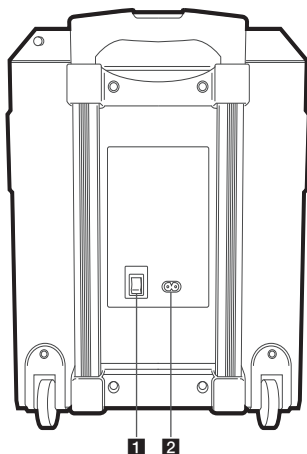
15 PORT.IN

Подключение к портативному устройству.

16 MIC (Микрофон)

Подключение микрофона.

Задняя панель



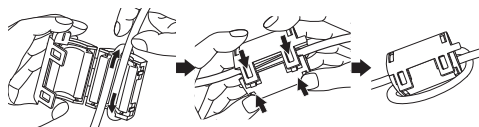
1 Переключатель питания ВКЛ/ВЫКЛ

Включение и выключение устройства. (Аккумулятор можно заряжать даже при отключенном блоке — статус (OFF).)

2 Входной разъем пер. тока

О ферритовом сердечнике (Дополнительно)

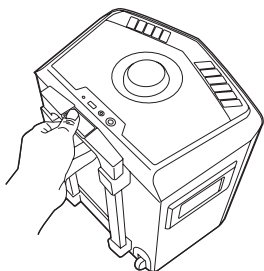
Заправьте кабель питания в ферритовый сердечник.



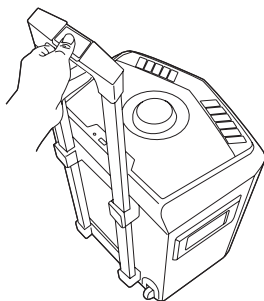
Переноска устройства

У устройства имеются колесики и рукоятка, поэтому его можно легко перемещать.

1. Нажмите замковую кнопку на рукоятки.



2. Поднимите ручку.



3. Освободите кнопку блокировки, чтобы заблокировать рукоятку на месте.



Примечание

Чтобы задвинуть рукоятку, нажмите кнопку и нажмите вниз.

Дополнительные сведения

Технические характеристики

Общие параметры

Требования к питающей сети	См. паспортную табличку на устройстве.
Потребляемая мощность	См. паспортную табличку на устройстве.
Размеры (Ш x В x Г)	Прибл. 352,5 мм x 419,6 мм x 269,2 мм
Вес нетто	Прибл. 9,71 кг
Рабочая температура	от 5 °C до 45 °C
Рабочая влажность	от 5 % до 60 %
Максимальная рабочая высота	2000 м
Питание шины (USB)	5 V $\overline{\text{---}}$ 500 mA
Усилитель (Общая ср. квадр. выходная мощность)	50 Вт

Аккумулятор

Тип аккумулятора	12 В/7,0 А•ч (Свинцово-кислотный перезаряжаемый аккумулятор, регулируемый с помощью клапана)
Время работы	Прибл. 15 часов (При полностью заряженной батарее и непрерывном воспроизведении с уровнем громкости 50 %.) Может меняться в зависимости от состояния аккумулятора и условий работы.
Время зарядки	Прибл. 9 часов Может меняться в зависимости от состояния аккумулятора и условий работы.

Конструкция устройства и его технические характеристики могут быть изменены без предварительного уведомления.