



MANUAL DEL PROPIETARIO

# SISTEMA DE AUDIO DE ALTA POTENCIA

---

Por favor lea este manual detenidamente antes de poner en funcionamiento el equipo y guárdelo para futuras consultas.

MODELO

RM1



MFL71456203

1908\_Rev01

[www.lg.com](http://www.lg.com)

Copyright © 2019 LG Electronics Inc. Todos los derechos reservados.

## Información de seguridad

1 Inicio



**PRECAUCIÓN:** PARA REDUCIR EL RIESGO DE UN CHOQUE ELÉCTRICO, NO quite la cubierta (ni la parte trasera) de este aparato. No hay partes internas que puedan ser reparadas por el usuario; para hacer reparaciones, contacte al personal de servicio calificado.



Este símbolo de rayo con punta de flecha dentro de un triángulo equilátero tiene por finalidad advertir al usuario sobre la presencia de voltaje peligroso, no aislado, dentro de la carcasa del producto, que puede ser de suficiente magnitud para constituir un riesgo de choque eléctrico para las personas.



El signo de exclamación dentro de un triángulo equilátero tiene la intención de alertar al usuario sobre la presencia de instrucciones importantes de operación y mantenimiento (servicio) en la literatura que acompaña el producto.

**ADVERTENCIA:** PARA EVITAR EL RIESGO DE FUEGO O CHOQUE ELÉCTRICO, NO exponga este aparato a la lluvia ni a la humedad.

**PRECAUCIÓN:** No exponga el aparato al agua (goteo o salpicaduras), y no coloque sobre él ningún recipiente con agua, como jarrones.

**ADVERTENCIA:** No instale este equipo en un espacio confinado, como un librero o unidad similar.

**PRECAUCIÓN:** No use dispositivos de alto voltaje cerca de este producto. (ej. un matamoscas eléctrico) Ya que este producto puede experimentar funcionamiento defectuoso debido a choques eléctricos.

**PRECAUCIÓN:** No coloque sobre el aparato fuentes de calor con llama, como velas encendidas.

**PRECAUCIÓN:** No bloquee las salidas de ventilación. Realice la instalación siguiendo las instrucciones del fabricante. La carcasa cuenta con ranuras y aberturas para ventilación y para garantizar el correcto funcionamiento del aparato y protegerlo del calentamiento excesivo.

Nunca se deben bloquear las aberturas al colocar el producto sobre una cama, un sofá, una alfombra u otra superficie similar. Este producto no debe colocarse en una instalación confinada tal como una biblioteca o un bastidor, salvo que se proporcione de ventilación adecuada y se haya cumplido con las instrucciones del fabricante.

**AVISO:** Para la información relacionada con la seguridad, incluida la identificación del producto y las características eléctricas, consulte la etiqueta principal de la base parte inferior del aparato.

### PRECAUCIÓN relacionada con el cable de alimentación

El enchufe de alimentación es el dispositivo de desconexión. En caso de emergencia, se podrá acceder fácilmente al enchufe de alimentación.

Consulte la página de especificaciones del manual del propietario para estar seguro de conocer los requisitos de corriente.

No sobrecargue las tomas eléctricas de pared. Son peligrosas las tomas de pared sobrecargadas, flojas o dañadas, los cables de alargadera, los cables de alimentación deshilachados o los aislamientos de cable dañados o agrietados. Cualquiera de estas condiciones pueden dar como resultado una descarga eléctrica o un incendio. Periódicamente examine el cable de su dispositivo, y si su apariencia indica daño o deterioro, desconéctelo, interrumpa el uso del dispositivo y reemplace el cable por un recambio exacto obtenido en un centro de servicio autorizado. Proteja el cable de alimentación de daños físicos o mecánicos y evite retorcerlo, doblarlo, aplastarlo, atrapararlo con una puerta o pisarlo. Ponga especial atención a los enchufes, tomas de corriente y al punto donde el cable sale del dispositivo.

### Símbolos

~	Significa corriente alterna (CA).
— — —	Significa corriente directa (CD).
⊞	Significa equipo Clase II.
⏻	Significa espera.
I	Significa "ON" (encendido).
⚡	Significa alto voltaje.

# Tabla de contenidos

## 1 Inicio

---

- 2 Información de seguridad
- 6 Características exclusivas
- 6 Requisitos de archivos reproducibles
- 6 – Requisitos de archivos de música
- 6 – Dispositivos USB / tarjetas SD compatibles
- 6 – Requisito de tarjeta SD / dispositivo USB
- 7 Panel Trasero
- 8 Carga de la batería

## 2 Conexión

---

- 9 Uso del trípode
- 11 Conexión del cable de alimentación de CA
- 12 Conexión opcional de equipos
- 12 – Conexión LINE IN
- 13 – Conexión USB
- 13 – Conexión de tarjeta SD

## 3 Operación

---

- 14 Operaciones básicas
- 14 – Operaciones de USB/SD
- 15 Uso de la tecnología inalámbrica BLUETOOTH®
- 15 – Escuche la música almacenada en el dispositivo Bluetooth
- 17 Otras funciones
- 17 – Uso del micrófono
- 17 – Ajuste del volumen de ECHO
- 17 – Configuración de USER EQ
- 17 – Reiniciar

## **4 Solución de problemas**

---

- 18 Solución de problemas
- 18 – General

## **5 Apéndice**

---

- 19 Especificaciones generales
- 20 Mantenimiento
- 20 – Manipulación de la unidad
- 20 Marcas comerciales y permisos

1

2

3

4

5

## Características exclusivas

### Bluetooth®

Escuche música almacenada en su dispositivo **Bluetooth**.

## Requisitos de archivos reproducibles

### Requisitos de archivos de música

La compatibilidad del archivo MP3 con esta unidad se limita como sigue:

- Frecuencia de muestreo: de 32 a 44.1 kHz
- Velocidad de bits: de 32 a 320 kbps
- Máximo de archivos: 999
- Máximo de carpetas: 999
- Extensión de archivo: ".mp3"
- Es posible que ciertos archivos MP3 no se puedan reproducir, dependiendo del tipo de formato del archivo.

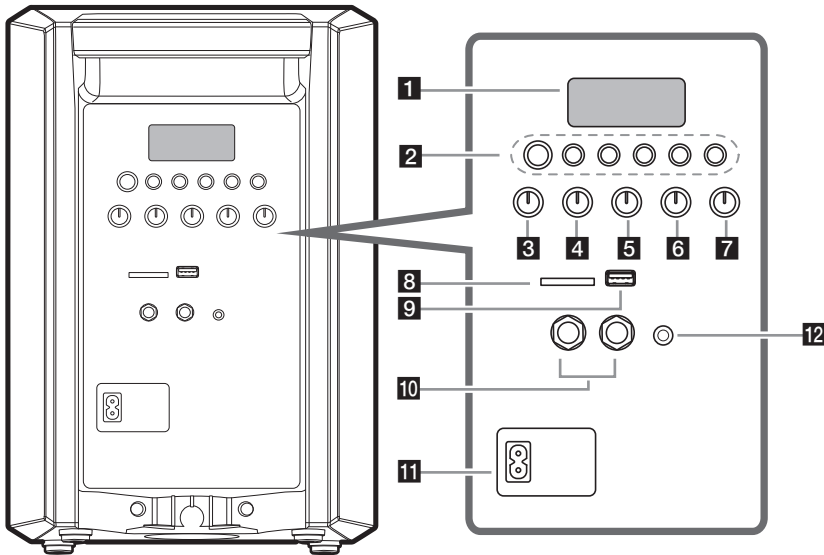
## Dispositivos USB / tarjetas SD compatibles

- Reproductor MP3: Reproductor MP3 tipo Flash
- Unidad USB Flash:  
Dispositivos compatibles con USB2.0 o USB1.1.
- Tarjeta SD: SD, SDHC, SDXC
- La USB / SD función de esta unidad no es compatible con todos los dispositivos USB y tarjetas SD.

## Requisito de tarjeta SD / dispositivo USB

- Los dispositivos que requieren un programa de instalación adicional al ser conectados a una computadora, no son compatibles.
- No remueva la tarjeta USB dispositivo / SD mientras esté en funcionamiento.
- Para una tarjeta USB o SD de gran capacidad, puede tardar varios minutos en hacer la búsqueda.
- Para prevenir pérdida de datos, respalde todos sus datos.
- Si usted usa un cable de extensión USB o un concentrador USB, el dispositivo USB no será reconocido.
- No se admite el uso de sistemas de archivo NTFS. (Los sistemas de archivos FAT(16 / 32) y ExFAT son compatibles.)
- No se aceptan discos duros externos, lectores de tarjetas, dispositivos bloqueados o dispositivos USB de tipo duro.
- Esta unidad puede reconocer hasta 999 archivos.
- El puerto USB de la unidad no puede ser conectado a una PC. La unidad no puede ser usada como dispositivo de almacenamiento.
- Es posible que algunas tarjetas USB / SD no funcionen con esta unidad.

## Panel Trasero



- 1** Ventana de visualización
- 2** (En espera)  
Enciende o apaga la alimentación.
- F** (Función)  
Selecciona la función y la fuente de entrada.

Fuente de entrada / Función	Display
USB*	USb
Tarjeta SD*	Sd
Entrada LINE	LInE
<b>Bluetooth</b>	bt

\*: Al insertar el dispositivo se visualizará la función de USB y tarjeta SD.

(Saltar/Buscar)

- Avanza o retrocede rápidamente.
- Puede buscar una carpeta manteniendo el botón presionado.

(Reproducir/Pausa)

Inicia o pausa la reproducción.

**REPEAT**

Escucha sus archivos repetidamente.

**3 MASTER VOLUME**

Ajusta el volumen de la bocina.

**4 BASS**

Ajusta el nivel de sonido de BASS al configurar el USER EQ.

**5 TREBLE**

Ajusta el nivel de sonido de TREBLE al configurar el USER EQ.

**6 MIC (Micrófono) ECHO**

Ajusta el volumen de eco.

**7 MIC (Micrófono) VOLUME**

Ajusta el volumen del micrófono.

**8 Ranura de SD CARD**

Puede reproducir archivos de sonido conectando la tarjeta SD.

**9 Puerto USB**

Puede reproducir archivos de sonido conectando el dispositivo USB.

**10 Toma del MIC (Micrófono) 1/2**

**11 Toma de AC IN**

**Nota**

Cargue el dispositivo completamente antes de usarlo.

**12 LINE IN**

Conecte un dispositivo portátil.

## Carga de la batería

Esta unidad cuenta con una batería integrada.

- La batería comenzará a cargarse al conectar la unidad a la alimentación de CA.
- Para que la batería funcione de forma eficiente, se recomienda cargar completamente el dispositivo.
- Cargue la batería aproximadamente durante 4 horas antes de comenzar a utilizar la unidad por primera vez.



### Nota

- El tiempo de funcionamiento es de aproximadamente 4 horas. Puede variar dependiendo del estado de la batería y las condiciones de funcionamiento.
- Si escucha música mientras la batería se está cargando, se necesitará más tiempo para completar la carga.
- Cargue la batería completamente durante el tiempo recomendado después de que se descargue.

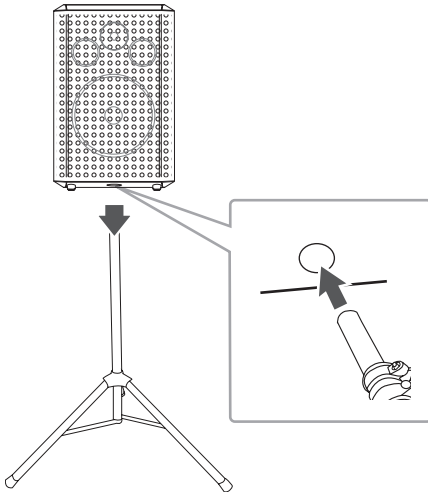
# Uso del trípode

Puede montar la unidad sobre un trípode. El trípode es una compra opcional.

**⚠ Precaución**

- Extienda las patas del trípode lo más posible y apriete el tornillo fijamente.
- Antes de conectar la unidad, debe colocar el trípode de manera que quede bien firme y no se mueva.

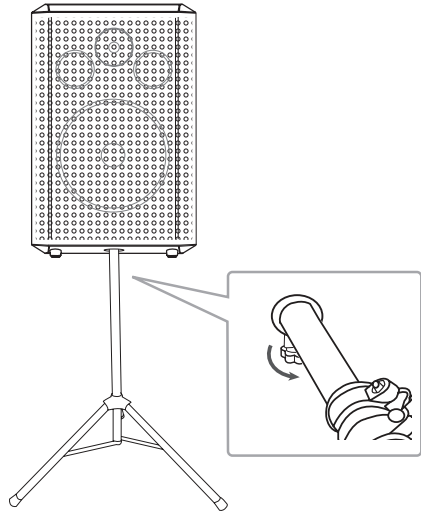
1. Despliegue el trípode sobre una superficie plana. A continuación, fije el trípode. Apriete la parte de apriete del trípode.
2. Levante la bocina y conecte el trípode a la parte de fijación en la parte inferior de la bocina.



**⚠ Precaución**

Utilice el pin de seguridad para fijar la columna central de forma permanente.

3. Afloje completamente el tornillo manual de la base de la unidad y aprételo.

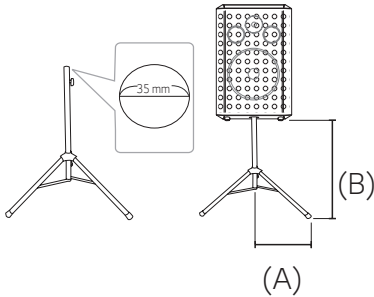


**⚠ Precaución**

Apriete el tornillo manual de la base de la unidad mientras sujeta con la otra mano el parlante y el trípode.

**! Nota**

- Si usa un trípode, úselo solo para el altavoz.
- Antes de comprar un trípode, compruebe las especificaciones para la carga de la columna central.  
(Peso neto de la unidad: aproximadamente 4.5 kg)



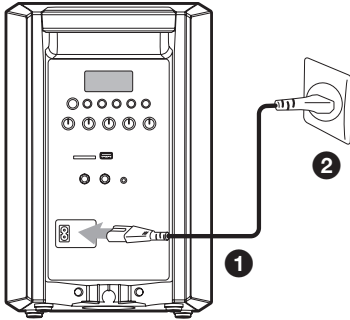
- Use el trípode así:
  - (A) Del centro del trípode a su pata: más de 600 mm
  - (B) Del tope del trípode a su parte más baja: menos de 900 mm
  - (C) Peso neto de pie: más de 3,9 Kg
- Para mayor seguridad, ajuste el trípode lo más bajo posible.
- Debe jalar la columna central al máximo solo en caso de necesidad.
- Monte solo una unidad en cada trípode.
- No intente extender las patas de trípode fuera del rango permitido.
- Asegúrese de que el trípode esté bien armado y de que todos sus componentes estén firmemente conectados.
- No intente armar el trípode si faltan piezas o están defectuosas.
- Después de la instalación revise si la unidad está o no fijada firmemente sobre el trípode.
- No coloque la unidad en una posición inestable donde pudiera caerse por accidente.
- Añada peso como una bolsa de arena alrededor del trípode para evitar que se caigan.

**! Nota**

- Se debe restringir el número de personas que se encuentren alrededor de la unidad mientras esté montada en un trípode. Si no lo hace, puede producirse un accidente y provocar lesiones personales y/o daños materiales.
- Pararse en el banco para alcanzar el panel de control de la unidad es riesgoso y pudiera causar lesiones.
- No coloque ni anexe otros objetos en el trípode.
- No sacuda ni empuje la unidad cuando el trípode esté instalado.
- Absténgase de moverse al rededor del trípode después de instalada la unidad.
- Retire las unidades de todos los cables conectados de los trípodes antes de moverlos o ajustar su altura.
- Cuando transporte o mueva la unidad, siempre use dos o más personas.
- Cuando use el trípode, use un cable de extensión. Siempre tenga cuidado del movimiento del cable.
- Se prohíbe usar esta unidad en exteriores. (Solo para interiores)
- No exponga el dispositivo a polvo ni vibraciones en exceso, ni a temperaturas frías o calientes extremas (como por ejemplo la luz directa del sol o cerca de un calefactor) para evitar daños en el panel o en los componentes internos.
- Cuando use el cable de entrada externo (micrófono, etc.) después de instalar la unidad en el trípode, puede ocasionar una caída de la unidad.
- Evite que las personas puedan tropezar con el cable de entrada (micrófono, etc) conectado a la unidad.
- Siempre sea cuidadoso con la unidad sobre el trípode.

## Conexión del cable de alimentación de CA

1. Conecte un extremo del cable de alimentación de CA (incluido) en la toma de **AC IN**.
2. Conecte el otro extremo del cable a una toma eléctrica.



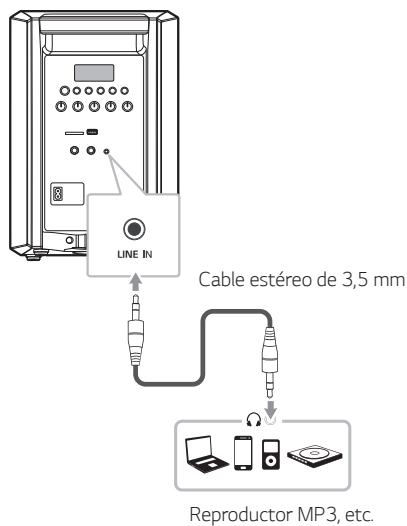
### ! Nota

- Si el nivel de la batería es muy bajo, la unidad no se encenderá.
- Cuando el nivel de la batería es bajo, la unidad mostrará con frecuencia 'LbAt' (Batería Baja). Y si el nivel de la batería se reduce aún más, la unidad se apagará después de que aparezca 'LbAt' (Batería Baja).
- Es posible que los ajustes previos no se guarden cuando se apague la unidad por batería baja.
- Desenchufe el cable de alimentación de CA de la toma eléctrica, si no va a utilizar el aparato durante un período de tiempo prolongado.

## Conexión opcional de equipos


### Conexión LINE IN

Conecte una salida (audífono o salida de línea) del dispositivo portátil (MP3 o PMP u otro) al conector **LINE IN** (3,5 mm).



### Escuchar música desde su reproductor portátil

La unidad se puede utilizar para reproducir música desde muchos tipos de reproductores portátiles.

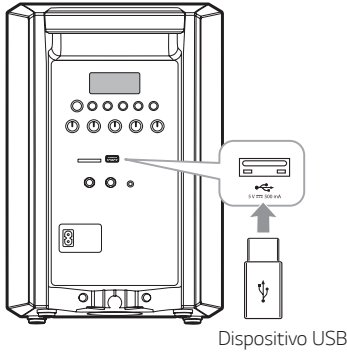
1. Conecte el reproductor portátil a la entrada **LINE IN** de la unidad.
2. Encienda la unidad presionando .
3. Presione **F** para seleccionar la función LINE.
4. Encienda el reproductor portátil y empiece la reproducción.

#### **Nota**

Cambia automáticamente a la función LINE cuando conecta el dispositivo portátil al conector **LINE IN**.

## Conexión USB

Conecte el dispositivo USB (o reproductor MP3, etc.) al puerto USB de la unidad.



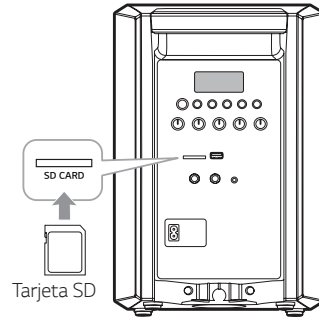
### ! Nota

Desconexión del dispositivo USB de la unidad:

1. Elija una función diferente.
  2. Retire el dispositivo USB de la unidad.
- Cuando se inserte el dispositivo, aparecerá la función de USB.

## Conexión de tarjeta SD

Conecte una tarjeta SD a la ranura SD CARD de la unidad.



### ! Nota

Removiendo la tarjeta SD de la unidad:

1. Elija otra función.
  2. Retire la tarjeta SD de la unidad.
- Cuando se inserte el dispositivo, aparecerá la función de tarjeta SD.

## Operaciones básicas

### Operaciones de USB/SD

Conecte el dispositivo USB al puerto USB. O conecte la tarjeta SD a la ranura **SD CARD**. Cuando conecta el dispositivo USB o la tarjeta SD, el reproductor reproduce automáticamente un archivo de audio contenido en el dispositivo USB / SD.

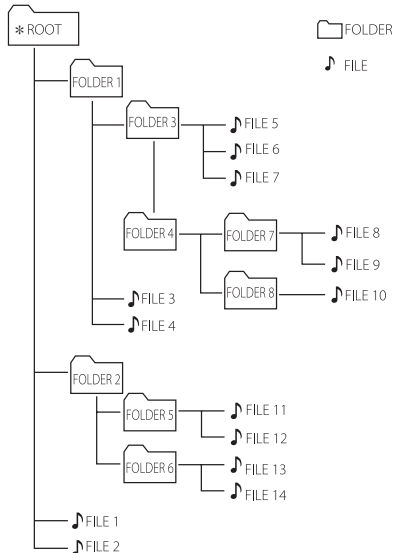
Para	Haga esto
Reproducir	Presione <b>▶</b> .
Pausar	Presione <b>⏸</b> durante la reproducción.
Saltar al archivo siguiente/ anterior	Presione <b>⏭</b> para saltar al archivo siguiente.
	Reproduciendo menos de 4 segundos, presione <b>⏮</b> para ir al archivo anterior. Reproduciendo más de 4 segundos, presione <b>⏮</b> para ir al comienzo del archivo.
Reproducir repetidamente	Presione <b>REPEAT</b> repetidamente ONE <-> ALL

#### ! Nota

- No remueva el dispositivo USB o la tarjeta SD mientras está en funcionamiento. (jugando, etc.)
- Se recomienda el respaldo regular para evitar pérdidas de datos.
- Si el dispositivo USB y la tarjeta SD están conectados a la unidad al mismo tiempo, utilice la unidad al cambiar una función.
- El punto de reanudación puede borrarse en los casos siguientes
  - Apagando de la unidad.
  - Extracción del dispositivo USB o de la tarjeta SD de la unidad.
  - Desenchufando el cable de alimentación.
  - Al cambiar a una función diferente
- Al presionar y mantener presionado **⏮/⏭**, puede desplazarse a una carpeta y reproducir una primera canción en la misma. Además, puede pasar a la siguiente carpeta si presiona el botón **⏮/⏭** durante un período de tiempo determinado.

#### ! Nota

- Los archivos se reconocen de la siguiente manera.



- Las carpetas se presentarán en el siguiente orden;  
ROOT → FOLDER 1 → FOLDER 3 → FOLDER 7 → FOLDER 8 → FOLDER 5 → FOLDER 6
- El archivo se reproducirá desde el archivo N°1 **🎵** al archivo N°14 **🎵**, uno por uno.
- Los archivos se presentarán en el orden en que fueron grabados y puede que se presenten de manera diferente según las condiciones de grabación.
- Para el nombre de la carpeta, solo se admiten números. (Los otros caracteres se muestran como "\_").

\*ROOT: La primera pantalla que verá cuando una computadora reconozca la tarjeta USB / SD es "ROOT".

# Uso de la tecnología inalámbrica

## BLUETOOTH®

### Acerca de Bluetooth

**Bluetooth** es una tecnología inalámbrica de comunicación para conexiones de corto alcance.

El sonido puede interrumpirse si se producen interferencias con otras ondas electrónicas o si se conecta el **Bluetooth** en otras habitaciones.

La conexión de dispositivos individuales bajo tecnología inalámbrica **Bluetooth** no incurre en ningún cargo. Se puede utilizar un teléfono móvil con tecnología inalámbrica **Bluetooth** a través de Cascade si la conexión se ha realizado con tecnología inalámbrica **Bluetooth**.

- Dispositivos disponibles: teléfono inteligente, MP3, portátil, etc.
- Versión: 4.2
- Codec : SBC

### Perfiles de Bluetooth

Para usar la tecnología inalámbrica **Bluetooth**, los dispositivos deben poder interpretar ciertos perfiles. Esta unidad es compatible con el siguiente perfil.

A2DP (perfil avanzado de distribución de audio)

## Escuche la música almacenada en el dispositivo Bluetooth

### Acoplamiento de la unidad con el dispositivo Bluetooth

Antes de iniciar el procedimiento de acoplamiento, asegúrese que la función **Bluetooth** esté encendida en su dispositivo **Bluetooth**. Consulte la guía de usuario de su dispositivo **Bluetooth**. Una vez realizada la operación de acoplamiento no es necesario volver a realizarla.

1. Seleccione la función BT(**Bluetooth**) usando **F**. Aparece "bt" y el icono **Bluetooth** parpadea rápidamente en la pantalla.
2. Inicie el dispositivo **Bluetooth** y realice la operación de acoplamiento. Durante la búsqueda de esta unidad con el dispositivo **Bluetooth**, quizá se muestre una lista de los dispositivos encontrados en la pantalla del dispositivo **Bluetooth**, dependiendo del tipo de dispositivo de que se trate. Su unidad aparece como "LG-RM1(XX)".

#### ! Nota

- XX se refiere a los dos últimos dígitos de la dirección **Bluetooth**. Por ejemplo, si su unidad tiene una dirección de **Bluetooth** como 9C:02:98:4A:F7:08, usted verá "LG-RM1(08)" en el dispositivo **Bluetooth**.
- Dependiendo del tipo de dispositivo **Bluetooth**, algunos dispositivos **Bluetooth** tienen una forma de conexión diferente. Para más detalles sobre la conexión, consulte el manual del dispositivo **Bluetooth**.

3. Cuando esta unidad esté conectada correctamente con su dispositivo **Bluetooth**, aparece "COnnECtEd" en la pantalla. A continuación, aparecerán los iconos "bt" y Bluetooth en la pantalla de visualización.
4. Escuche su música. Para reproducir la música almacenada en su dispositivo **Bluetooth**, consulte la guía de usuario del dispositivo **Bluetooth**.

**!** Nota

- Al usar tecnología **Bluetooth®**, debe hacer la conexión entre la unidad y el dispositivo **Bluetooth** tan cerca como sea posible y mantener la distancia. Sin embargo, es posible que no funcione bien en ciertas situaciones como se describe a continuación:
  - Hay un obstáculo entre la unidad y el dispositivo **Bluetooth**.
  - Hay un dispositivo que utiliza la misma frecuencia con tecnología **Bluetooth®**, como un aparato médico, un microondas o un dispositivo LAN inalámbrico.
- Si la conexión **Bluetooth** no funciona bien, intente conectarse.
- Para conectar un nuevo dispositivo **Bluetooth**, desconecte el dispositivo **Bluetooth** que está conectado y conecte el nuevo.

**!** Nota

- Es posible que se interrumpa el sonido si la conexión recibe interferencias de otros dispositivos electrónicos.
- Según el tipo de dispositivo, es posible que no pueda utilizar la función BT(**Bluetooth**).
- Puede disfrutar del sistema inalámbrico con el teléfono, el MP3, notebook, etc.
- Cuanto mayor sea la distancia entre la unidad y el dispositivo **Bluetooth**, menor será la calidad de sonido.
- La conexión **Bluetooth** se desconectará cuando se apague la unidad o se aleje el dispositivo **Bluetooth** de la unidad.
- Si se pierde la conexión **Bluetooth**, vuelva a conectar el dispositivo **Bluetooth** a la unidad.
- Cuando no hay ningún dispositivo **Bluetooth** conectado, el icono de Bluetooth parpadeará en la ventana de visualización.
- Al usar la función BT(**Bluetooth**), ajuste el volumen a un nivel apropiado en el dispositivo **Bluetooth**.
- Si cambia la función, el dispositivo **Bluetooth** se desconecta.
- Al entrar en la función BT(**Bluetooth**), esta unidad se conectará de forma automática al dispositivo **Bluetooth** que se haya conectado o reproducido por última vez. (Es posible que no se admita la conexión automática según las especificaciones del dispositivo conectado).

## Otras funciones

### Uso del micrófono

1. Conecte su micrófono al terminal MIC.
2. Reproduzca la canción que desee.
3. Cante con la música. Ajuste el volumen del micrófono girando **MIC VOLUME** en el sentido de las agujas del reloj o en el sentido contrario.



#### Nota

- Si no usa el micrófono, ajuste el volumen girando **MIC VOLUME** al mínimo o apague el micrófono y remuévalo de la terminal MIC.
- Si el micrófono está demasiado cerca de la bocina es posible que se produzca un sonido chirriante. En este caso, aleje el micrófono de la bocina o baje el volumen del micrófono utilizando el control **MIC VOLUME**.
- Si el sonido que se emite por el micrófono es extremadamente alto, puede distorsionarse. En este caso, gire el **MIC VOLUME** al mínimo.
- No se puede ajustar el volumen del micrófono con **MASTER VOLUME**. El volumen del micrófono se puede ajustar con **MIC VOLUME**.

### Ajuste del volumen de ECHO

Puede darle un efecto de eco al sonido con los micrófonos.

Gire **MIC ECHO** para aumentar o reducir el volumen de eco.

### Configuración de USER EQ

Usted puede ajustar el nivel de sonido de agudos, y graves como lo prefiera.

Gire **BASS** o **TREBLE** para ajustar el nivel de sonido.


### Reiniciar

En caso de que la unidad se bloquee como consecuencia de un mal funcionamiento, presione y mantenga presionado el botón hasta que la unidad se reinicie.

Después que se reinicie, la unidad se apagará cuando se conecte el cable de alimentación de CA, y se encenderá si el cable de alimentación de CA no se encuentra conectado.

# Solución de problemas


## General

Problema	Causa y solución
La unidad no funciona correctamente.	<ul style="list-style-type: none"> <li>• Apague la unidad y el dispositivo externo conectado (TV, Woofer, reproductor DVD, amplificador, etc.) y enciéndalos de nuevo.</li> <li>• Desconecte el cable de alimentación de la unidad y del dispositivo externo conectado (TV, Woofer, reproductor DVD, amplificador, etc.) y luego trate de conectarlos nuevamente.</li> <li>• Es posible que no se guarde la configuración previa cuando se apaga el dispositivo.</li> </ul>
No hay alimentación.	<ul style="list-style-type: none"> <li>• La batería está completamente descargada. Cargar la batería.</li> <li>• El cable de alimentación no está conectado. Conecte el cable de alimentación.</li> <li>• Verifique si hay corriente eléctrica. Verifique la condición operando otros dispositivos electrónicos.</li> </ul>
No hay sonido.	<ul style="list-style-type: none"> <li>• Compruebe si ha seleccionado la función correcta. Presione el botón de función y compruebe la función seleccionada.</li> </ul>
Las anteriores soluciones no funcionan.	<ul style="list-style-type: none"> <li>• Pulse y mantenga presionado . (Página 17)</li> </ul>

## Especificaciones generales

General	
Requerimientos de energía	Consulte la etiqueta principal de la unidad
Consumo de Energía	Consulte la etiqueta principal de la unidad
Dimensiones (An x Alt x P)	Aprox. 255 mm X 380 mm X 250 mm
Temperatura de Operación	5 °C a 35 °C
Humedad de Operación	5 % a 60 % RH

Entradas	
Entrada portátil (LINE IN)	0,4 Vrms (toma estéreo de 3,5 mm) x 1
Micrófono (MIC 1/2)	Sensibilidad 20 mV (1 kHz) 2 tomas de 6,3 mm

Sistema	
Respuesta de frecuencia Response	60 a 20 000 Hz
Relación señal-ruido	Más de 70 dB
Rango dinámico	Más de 70 dB
Suministro de energía del puerto (USB)	5 V  500 mA

Amplificador (potencia de salida valor cuadrático medio total)	
Salida total RMS	25 W (4 $\Omega$ a 1 KHz 10 % THD)

Batería	
Capacidad de la batería	2600 mAh (Batería recargable integrada)
Tiempo de funcionamiento	Aprox. 4 horas Puede variar dependiendo del estado de la batería y las condiciones de funcionamiento.
Tiempo de carga	Aprox. 4 horas Puede variar dependiendo de las condiciones de la batería o del funcionamiento.

- El diseño y especificaciones están sujetos a cambios sin previo aviso.

## Mantenimiento

### Manipulación de la unidad

#### Al transportar la unidad

Guarde el empaque original de transporte y los materiales de embalaje. Si necesita transportar la unidad, para obtener una protección máxima, vuelva a embalar la unidad como llegó empacada de fábrica.

#### Mantenga las superficies exteriores limpias

No utilice líquidos inflamables como insecticida en aerosol cerca de la unidad. La limpieza con presión excesiva puede dañar la superficie. No deje productos de goma o plástico en contacto prolongado con la unidad.

#### Limpieza de la unidad

Para limpiar el reproductor use un paño suave y seco. Si las superficies están extremadamente sucias, use un paño ligeramente humedecido con una solución de detergente suave. No utilice solventes fuertes como alcohol, benceno o diluyente de pintura, porque pueden dañar la superficie de la unidad.

## Marcas comerciales y permisos



La marca mundial **Bluetooth**® y los logotipos son marcas registradas de Bluetooth SIG, Inc. y el uso de esas marcas por parte de LG Electronics se realiza bajo licencia.

Otras marcas comerciales y nombres comerciales son propiedad de sus respectivos propietarios.

