

GEBRUIKERSHANDLEIDING

# Soundbar

Lees deze handleiding zorgvuldig door voordat u het product gebruikt en bewaar de handleiding om zo nodig later te kunnen raadplegen.

MODELLEN

SK1

## Veiligheidsinformatie



**LET OP**  
RISICO OP ELEKTRISCHE  
SCHOKKEN NIET OPENEN



**LET OP:** OM HET RISICO OP ELEKTRISCHE SCHOKKEN TE BEPERKEN, DIENT U DE BEHUIZING (OF DE ACHTERZIJDE) NIET TE VERWIJDEREN. DIT APPARAAT BEVAT GEEN ONDERDELEN DIE DOOR DE GEBRUIKER KUNNEN WORDEN ONDERHOUDEN OF GEREPAREERD. LAAT ONDERHOUD EN REPARATIES OVER AAN EEN GEKWALIFICEERD ONDERHOUDSPERSONEEL

Het symbool dat bestaat uit een bliksemschicht met pijlpunt in een gelijkzijdige driehoek, is bedoeld als waarschuwing voor de aanwezigheid van niet-geïsoleerde 'gevaarlijke stroomspanning' in de behuizing van het product. Deze spanning is dusdanig hoog dat het risico bestaat op elektrische schokken.



Het uitroepteken in een gelijkzijdige driehoek is bedoeld om de gebruiker te waarschuwen dat er belangrijke bedienings- en onderhoudsinstructies te vinden zijn in de documentatie die bij het product is geleverd.



**WAARSCHUWING:** OM HET RISICO VAN BRAND OF SCHOKKEN TE VERMIJDEN, MAG DIT PRODUCT NIET WORDEN BLOOTGESTELD AAN REGEN OF VOCHT.

**LET OP:** Stel het apparaat niet bloot aan vochtdruppels of -spatten en plaats nooit objecten met vloeistoffen op het apparaat.

**WAARSCHUWING:** Plaats deze apparatuur niet in een besloten ruimte zoals een boekenkast of een vergelijkbare plaats.

**LET OP:** Gebruik geen producten op hoge spanning rond dit product (bijv. Elektrische vliegennemmer). Dit product kan uitvallen als gevolg van een elektrische schok.

**LET OP:** Geen open vlammen, zoals brandende kaarsen, dienen op het apparaat geplaatst te worden.

**LET OP:** Blokkeer de ventilatieopeningen niet. Installeer het apparaat volgens de instructies van de fabrikant.

De sleuven en openingen in de behuizing zijn bedoeld voor ventilatie, zodat het product naar behoren functioneert en niet oververhit raakt. Blokkeer de sleuven en openingen niet door het apparaat op een bed, bank, vloerkleed of een andere vergelijkbare ondergrond te plaatsen. Dit product mag niet in een inbouwconstructie, zoals een boekenkast of een rek, worden geplaatst, tenzij er voldoende ventilatie aanwezig is of u de instructies van de fabrikant opvolgt.

## WAARSCHUWING met betrekking tot de Stroomkabel

De netstekker is de uitschakelinrichting. In noodsituaties moet de netstekker direct toegankelijk zijn.

Controleer de pagina met specificaties van deze gebruikershandleiding om zeker te zijn van de stroomeisen.

Overbelast stopcontacten niet. Overbelaste stopcontacten, loszittende of beschadigde stopcontacten, verlengkabels, versleten stroomkabels, of beschadigde of gebroken draadisolatie zijn gevaarlijk. Elk van deze omstandigheden kan leiden tot een elektrische schok of brand. Controleer periodiek de kabel van uw apparaat, en als hieruit blijkt dat deze is beschadigd of aangetast, ontkoppel hem dan, gebruik het apparaat niet langer, en laat de kabel vervangen met eenzelfde vervangend onderdeel door een geautoriseerd reparatiecentrum. Bescherm de stroomkabel tegen fysieke of mechanische mishandeling, zoals verdraaiing, knikken, afknelling, tussen de deur zitten, of overlopen worden. Besteed met name aandacht aan stekkers, stopcontacten, en het punt waar de kabel het toestel verlaat.

**OPMERKING:** Raadpleeg, voor informatie over de veiligheidsmarkering waaronder de productidentificatie en de voedingsspanning, het hoofdlabell aan de onderkant of op een ander oppervlak van het product.

Dit apparaat is voorzien van een draagbare batterij of accu.

**Veilige manier om de batterijen of accu uit het apparaat te verwijderen:** Volg de stappen in omgekeerde volgorde als bij plaatsing om de oude batterijen of accu te verwijderen. Om vervuiling van het milieu en mogelijk gevaar voor de volksgezondheid en dierenwelzijn te voorkomen, moeten de oude batterijen of accu in de juiste container worden gedeponereerd bij een daarvoor aangewezen inzamelpunt. Deponeer oude batterijen en accu's nooit bij het gewone huisvuil. Wij adviseren u het gratis lokale inzamelsysteem voor batterijen en accu's te gebruiken. (Het is mogelijk dat deze zich niet bij in de buurt bevindt.) De batterijen of accu mogen niet worden blootgesteld aan extreme warmte zoals zonlicht, vuur of dergelijke.

## Symbolen

~	Verwijst naar wisselstroom (AC).
≡	Verwijst naar gelijkstroom (DC).
☐	Verwijst naar klasse II apparatuur.
⏻	Verwijst naar stand-by.
I	Verwijst naar "AAN" (stroom)
⚡	Verwijst naar gevaarlijk voltage.

# Inhoudsopgave

## 1 Aan de slag

---

- 2 Veiligheidsinformatie
- 6 Unieke kenmerken
- 6 Inleiding
- 6 – Gebruikte symbolen in deze handleiding
- 7 Afstandsbediening
- 8 Voorpaneel
- 8 Achterpaneel
- 9 Over de toestand van de LED
- 11 De Sound Bar installeren
- 12 De hoofdunit aan de muur monteren (optioneel)

## 2 Aansluiten

---

- 14 Organiseren van de kabels (optioneel)
- 14 Aansluiten op uw tv
- 14 – Met gebruik van een OPTISCHE kabel
- 15 – LG Sound Sync (optische)
- 16 Aansluiten van optionele apparatuur
- 16 – OPT. IN-aansluiting
- 16 – DRAAGBAAR IN aansluiting

## 3 Bediening

---

- 17 Bewerkingen
- 17 – DRC (Dynamic Range Control)
- 17 – Het geluid tijdelijk uitschakelen
- 17 – Met behulp van de afstandsbediening van uw TV
- 17 – AUTOMATISCH UITSCHAKELEN
- 18 – AUTO POWER AAN/UIT
- 19 – Verandering van de auto-functie
- 20 Met behulp van BLUETOOTH® technologie
- 20 – Muziek luisteren die op een BLUETOOTH-apparaat is opgeslagen
- 22 Het geluid regelen

## 4 Problemen oplossen

---

- 23 Problemen oplossen
- 23 – Algemeen
- 24 – OPMERKINGEN om draadloos te gebruiken

## 5 Bijlage

---

- 25 Handelsmerken en licenties
- 26 Specificaties
- 27 Onderhoud
- 27 – Omgaan met het apparaat

1

2

3

4

5

## Unieke kenmerken

### Automatisch afsluiten

Dit apparaat ondersteunt het zichzelf afsluiten om te besparen op energiegebruik.

### Ingang voor draagbare apparaten

Luister naar muziek vanop je draagbaar apparaat. (MP3 speler, Notebook, Smartphone, ...)

### BLUETOOTH®

Luister naar muziek opgeslagen op uw **Bluetooth**-apparaat.

## Inleiding

### Gebruikte symbolen in deze handleiding

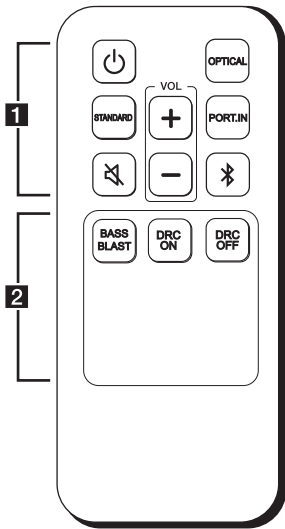
#### Opmerking

Indicatie voor speciale opmerkingen en bedieningsfuncties.

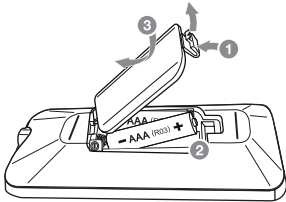
#### Let op

Indicatie voor waarschuwingen om mogelijke schade of verkeerd gebruik te voorkomen.

## Afstandsbediening



### Vervangen van de batterij



Verwijder het deksel van de batterijen op de achterkant van de afstandsbediening en plaats de batterij erin met **+** en **-** correct overeenkomend.

..... **1** .....

⏻ (Stand-by) : Schakelt de unit AAN of UIT.

#### OPTICAL :

- Selecteert de optische functie en bron.
- Zet de **Bluetooth**-aansluitingvergrendelingsfunctie aan. (Pagina 21)

#### STANDARD :

- Selecteert het standaardgeluid.
- Zet de AUTO POWER-functie aan. (Pagina 18)

#### PORT.IN (Ingang voor draagbare apparaten) :

- Selecteert de draagbare functie en bron.
- Zet de **Bluetooth**-aansluitingvergrendelingsfunctie uit. (Pagina 21)

#### 🔇 (Dempen) :

- Dempst het geluid.
- Zet de AUTO POWER functie uit. (Pagina 18)

#### 📶 (Bluetooth) : Selecteert de **Bluetooth**-functie en bron.

#### VOL **+**/**-** : Past het luidsprekervolume aan.

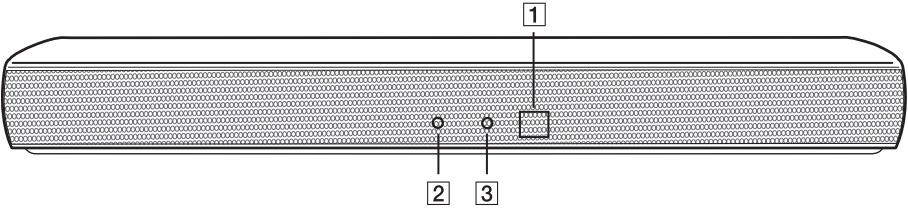
..... **2** .....

#### BASS BLAST: Versterkt de lage tonen en het krachtige geluid.

#### DRC ON/OFF :

- Schakelt de DRC functie in of uit. (Pagina 17)
- Bediend deze unit middels de TV afstandsbediening. (Pagina 17)

## Voorpaneel

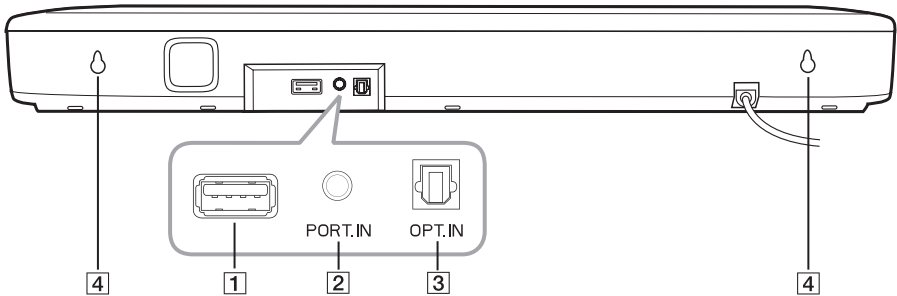


- 1 Sensor voor afstandsbediening
- 2 Staat LED
- 3 Bluetooth LED

### ! Opmerking

Dit apparaat werkt alleen met de afstandsbediening.

## Achterpaneel



- 1 USB (Alleen voor service) : S/W download connector.
- 2 **PORT.IN** (Draagbaar Apparaat) : Verbind met een Draagbaar apparaat.
- 3 **OPT. IN** (Optisch) : Verbind met een Optisch apparaat.

- 4 Muurmontage gat: U kunt de soundbar aan de muur monteren. (Pagina 12-13)

### ! Let op

Zorg dat kinderen geen voorwerpen in het\*-luidsprekerkanaal kunnen stoppen.  
\* -luidsprekerkanaal : Een opening voor veel basgeluid op de luidsprekerkast (bijlage)




## Over de toestand van de LED


- : De witte LED brandt.      ☀ : De witte LED knippert.      ◉ : De LED staat uit.
- : De gekleurde LED brandt.      ●☀ : De gekleurde LED knippert.

LED	Toestand	Beschrijving
(Wit) ○      ◉	Status LED (wit) wordt aangezet.	De functie OPTICAL wordt geselecteerd.
(Wit) ☀      ◉ ▼ (Wit) ○      ◉	De status-LED (wit) knippert twee keer en wordt aangezet.	De LG Sound Sync (optische) functie wordt geselecteerd.
◉      (Blauw) ●☀	<b>Bluetooth</b> LED (blauw) knippert.	Knippert langzaam : Wachten op <b>Bluetooth</b> -verbinding. Knippert snel : <b>Bluetooth</b> aansluiten.
◉      (Blauw) ●	<b>Bluetooth</b> LED (blauw) wordt aangezet.	Gekoppeld met <b>Bluetooth</b> -apparaat.
(Groen) ●      ◉	Status LED (groen) wordt aangezet.	De functie PORTABLE wordt geselecteerd.

### ! Opmerking

- Als u op een knop drukt, knippert de Status-LED (rood) op de hoofdeenheid.
- Als u op de  (Dempen) knop drukt, knipperen de Status-LED (wit) en de **Bluetooth** LED (wit) langzaam.
- Als deze eenheid het minimale volume bereikt, worden de Status-LED (wit) en de **Bluetooth** LED (wit) 2 seconden lang aangezet en knipperen langzaam.
- Als deze eenheid het maximale volume bereikt, worden de Status-LED (wit) en de **Bluetooth** LED (wit) 2 seconden lang aangezet.
- Als u op continu op de volume (+/-)-knop drukt, knippert de Status-LED (Red) snel.

## Handige functies voor het gebruiken van het apparaat

Functie	Beschrijving	Te doen	Dit te doen
Afstandsbediening van de TV aan/uit (pagina 17)	Hiermee kunt u het volume van dit apparaat regelen met de afstandsbediening van uw TV, zelfs met producten van andere bedrijven. De oorspronkelijke instelling van deze functie staat op 'aan'	AAN	Houd <b>DRC ON</b> op de afstandsbediening ongeveer 2 seconden ingedrukt. Vervolgens knippert de Status LED (wit) en <b>Bluetooth</b> LED (wit) twee keer.
		UIT	Houd <b>DRC OFF</b> op de afstandsbediening ongeveer 2 seconden ingedrukt. Vervolgens knippert de Status LED (wit) en <b>Bluetooth</b> LED (wit) twee keer.
BT aan/uit vergrendeld (pagina 21)	Hiermee kunt u een <b>Bluetooth</b> -apparaat alleen met <b>Bluetooth</b> functies verbinden. De oorspronkelijke instelling van deze functie staat op 'uit'	AAN	Houd <b>OPTICAL</b> op de afstandsbediening ongeveer 2 seconden ingedrukt in <b>Bluetooth</b> -functie. Vervolgens knippert de Status LED (wit) en <b>Bluetooth</b> LED (wit) twee keer.
		UIT	Houd de <b>PORT.IN</b> op de afstandbediening ongeveer 2 seconden lang ingedrukt in de <b>Bluetooth</b> -functie. Vervolgens knippert de Status LED (wit) en <b>Bluetooth</b> LED (wit) twee keer.
Auto power aan/uit (pagina 18)	Hiermee wordt het apparaat automatisch aan- en uitgezet door de invoer van signalen : Optical, <b>Bluetooth</b> De oorspronkelijke instelling van deze functie staat op 'aan'	AAN	Houd <b>STANDARD</b> op de afstandsbediening ongeveer 2 seconden ingedrukt. Vervolgens knippert de Status LED (wit) en <b>Bluetooth</b> LED (wit) twee keer.
		UIT	Houd  (Dempen) op de afstandsbediening ongeveer 2 seconden ingedrukt. Vervolgens knippert de Status LED (wit) en <b>Bluetooth</b> LED (wit) twee keer.

## De Sound Bar installeren

U kunt het geluid beluisteren door het toestel aan te sluiten op andere apparaten: TV, Blu-ray disc player, DVD speler, etc.

Plaats het toestel voor de TV en sluit het aan met het gewenste apparaat. (pagina 14 - 16)



### ! Let op

- Voor de beste prestaties van de draadloze verbinding, evenals **Bluetooth**, mag de eenheid niet op metalen meubels worden geïnstalleerd, omdat de draadloze verbinding communiceert via een module aan de onderkant van de eenheid.
- Zorg dat u geen krassen maakt op het oppervlak van de eenheid wanneer u deze installeert of verplaatst.

## De hoofdunit aan de muur monteren (optioneel)

U kunt de hoofdunit aan de muur monteren.



### Let op

Omdat het moeilijk is om verbinding te maken na het installeren van deze unit, moet u voorafgaand aan de installatie de kabels installeren.

### Vorbereidend materiaal



Unit

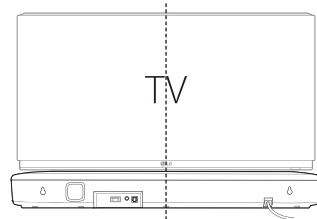


Schroeven

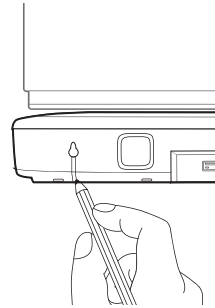


Muurplug

1. Plaats de unit met de onderkant op de TV en maak het vast aan de locatie. Zet de unit in het midden van de tv.



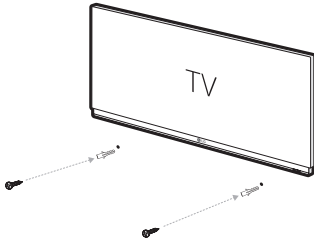
2. Als u het aan een muur monteert (beton), gebruik dan de muurpluggen. U moet gaten boren. Gebruik de gaten onderaan de unit om te kijken op welke punten u moet boren.



### Opmerking

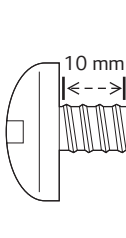
Als u de positie van het gat met de boor markeert, pas het dan horizontaal aan.

3. Draai de schroeven en plugs vast zoal op onderstaande tekening aangegeven.

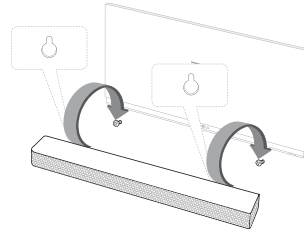


### ! Opmerking

- Schroeven en muurpluggen worden niet geleverd voor het monteren van de unit. Aanbevolen lengte van schroeven is: diameter 4 mm, lengte 40 mm
- Draai de schroeven vast en laat de schroeven op 10 mm



4. Hang de hoofdunit aan de muur zoals hieronder getoond wordt.



### ! Opmerking

Om de unit los te maken, voer het in omgekeerde volgorde uit.

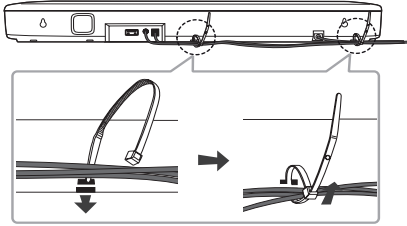
### ! Let op

- Deze unit niet ondersteboven installeren. Dat kan tot schade leiden aan de onderdelen of tot persoonlijk letsel
- Hang niet aan de geïnstalleerde unit en vermijd alle impact met de unit.
- Schroef de unit stevig vast aan de muur zodat hij er niet afvalt. Als de unit valt, kan dit leiden tot schade aan het product.
- Als de unit aan de muur zit, zorg dan dat kinderen niet aan de verbindingkabels trekken, hierdoor kan het vallen.

## Organiseren van de kabels (optioneel)

U kunt de kabels organiseren met kabelbinders.

1. Houd de kabels bijeen met kabelbinders zoals hieronder is weergegeven.
2. Draai de kabelbinders aan.



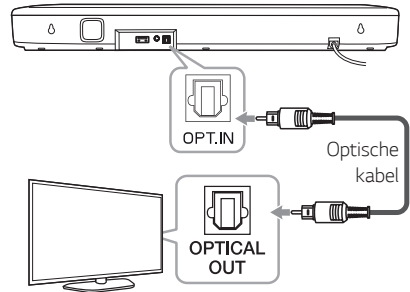
### ! Opmerking

- Nadat alle aansluitingen zijn voltooid, kunt u de kabels naar wens plaatsen.
- Er worden geen kabelbinders ondersteund.

## Aansluiten op uw tv

### Met gebruik van een OPTISCHE kabel

1. Verbind de OPT.IN poort aan de achterzijde van de unit met de OPTICAL OUT poort van de TV middels een OPTISCHE kabel.



2. Zet de invoerbron op optisch door op de **OPTICAL**-knop op de afstandsbediening te drukken.

U kunt zien dat de status-LED (wit) brandt. Vervolgens wordt de optische functie geselecteerd.

### ! Opmerking

- Voordat u de optische kabel aansluit, moet u eerste de beschermhoes van de plug verwijderen als uw kabel die heeft.
- U kunt van het TV-geluid genieten middels de luidsprekers van dit apparaat. Maar bij sommige TV-modellen dient u in het menu de status van de TV in te stellen op externe luidsprekers. (Voor meer informatie raadpleegt u de gebruikershandleiding van uw TV.)
- Stel het geluid van TV in om via dit apparaat naar het geluid te luisteren :  
TV-instellingenmenu → [Geluid] → [TV-geluidsuitvoer] → [Externe luidspreker (Optisch)]
- Details van het TV instellingenmenu variëren afhankelijk van de fabrikanten of modellen van uw TV.

## LG Sound Sync (optische)

# Sound Sync

U kunt met de afstandsbediening van uw TV samen met LG Sound Sync sommige functies van deze unit regelen. Het is compatibel met de LG TV die ondersteund wordt door LG Sound Sync. Verzekert u dat het logo van LG Sound Sync op uw TV staat.

De regelbare functies met de afstandsbediening van de LG TV: volume harder/zachter, dempen

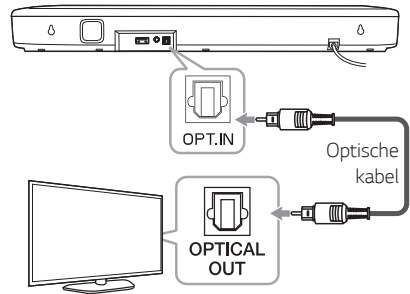
Raadpleeg de gebruikershandleiding van uw TV voor de details van LG Sound Sync.


Maak een van de volgende verbindingen, afhankelijk van de mogelijkheden van uw apparaat.

### ! Opmerking

- U kunt ook de afstandsbediening van deze unit gebruiken tijdens het gebruik van LG Sound Sync. Als u de afstandsbediening van uw TV weer gebruikt, synchroniseert de unit met de TV.
- Wanneer de verbinding mislukt, controleer dan de conditie van de TV en de stroom.
- Controleer de conditie van deze unit en de verbinding in de onderstaande gevallen wanneer u LG Sound Sync gebruikt.
  - Het apparaat is uitgeschakeld.
  - Het veranderen van de functie naar de andere.
  - De optische kabel ontkoppelen.
- De benodigde tijd om dit apparaat uit te zetten verschilt afhankelijk van uw TV wanneer u de functie AUTO POWER op ON zet.
- Als de aangesloten tv is ingesteld op LG Sound Sync, schakelt de eenheid automatisch over naar LG Sound Sync.

1. Verbind uw LG TV met de unit middels een optische kabel.



2. Stel de geluidsuitvoer van TV in om het geluid via dit apparaat te luisteren:  
TV instellingenmenu → [geluid] → [TV-geluidsoutput] → [LG Sound Sync (optisch)]
3. Zet de eenheid aan door op  op de afstandsbediening te drukken.
4. Zet de invoerbron op optisch door op de **OPTICAL**-knop op de afstandsbediening te drukken.

U kunt de status-LED (wit) twee keer zien knipperen. De status-LED (wit) blijft branden als u normaal verbinding maakt tussen deze eenheid en uw tv.

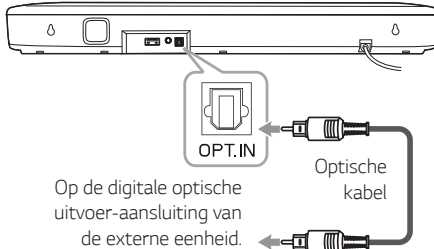
### ! Opmerking

De details in het instelmenu van de tv kunnen variëren naar gelang de modellen van uw tv.

## Aansluiten van optionele apparatuur

### OPT. IN-aansluiting

Verbind een optische uitgangspoort van externe apparaten met de OPT. IN poort.

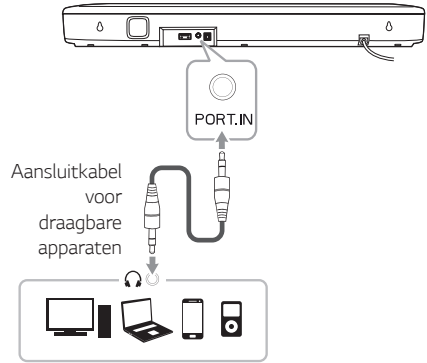


1. Verbind de OPT. IN poort aan de achterzijde van de unit met de OPTICAL OUT poort van uw externe apparaat.
2. Zet de invoerbron op optisch door op de **OPTICAL**-knop op de afstandsbediening te drukken.  
U kunt zien dat de status-LED (wit) brandt. Vervolgens wordt de optische functie geselecteerd.
3. Luister naar geluid.

#### ! Opmerking

Voordat u de optische kabel aansluit, moet u eerst de beschermhoes van de aansluiting verwijderen als uw kabel die heeft.

## DRAAGBAAR IN aansluiting



### Naar muziek op uw draagbare speler luisteren

Het toestel kan worden gebruikt voor afspelen van muziek van verschillende typen draagbare spelers of externe apparaten.

1. Verbind de draagbare speler met de PORT. IN aansluiting van de unit door middel van een 3,5 mm stereokabel.
2. Zet de invoerbron op optisch door op de **PORT. IN**-knop op de afstandsbediening te drukken.  
U kunt zien dat de status-LED (wit) brandt. Vervolgens wordt de draagbare functie geselecteerd.
3. Schakel de draagbare speler of het externe apparaat in en speel de muziek af.




## Bewerkingen

### DRC (Dynamic Range Control)

Maakt het geluid zuiver wanneer het volume is verlaagd en voorkomt plotselinge toename van het geluid (alleen bij Dolby Digital). Deze functie schakelt in of uit wanneer u op **DRC ON/OFF** drukt.

### Het geluid tijdelijk uitschakelen

Druk op  (Dempen) om het apparaat te dempen. Om het te annuleren, druk weer op  (Dempen) op de afstandsbediening of verander het volume.

### Met behulp van de afstandsbediening van uw TV

Kunt u sommige functies van deze unit regelen met de afstandsbediening van uw TV, zelfs met een product van een ander bedrijf.

Regelbare functies zijn volume hoger/lager en dempen.

Houd **DRC ON** op de afstandsbediening ongeveer 2 seconden ingedrukt. Vervolgens knippert de Status LED (wit) en **Bluetooth** LED (wit) twee keer. Daarna wordt deze functie geactiveerd.

Druk ongeveer 2 seconden op **DRC OFF** om deze functie uit te schakelen. Vervolgens knippert de Status LED (wit) en **Bluetooth** LED (wit) twee keer. Daarna wordt deze functie gedeactiveerd.

#### Opmerking

- Ondersteunde TV-merken

LG	Panasonic	Philips	Samsung
Sharp	Sony	Toshiba	Vizio

- Zorg ervoor dat de geluidsuitvoer van uw TV is ingesteld op [External speaker].
- Afhankelijk van de afstandsbediening kan deze functie mogelijk niet goed werken.
- Deze functie werkt niet op de magische afstandsbediening van LG TV.

## AUTOMATISCH UITSCHAKELEN


Dit apparaat gaat vanzelf uit om te besparen op elektriciteitsverbruik als het apparaat niet is aangesloten op een extern apparaat en gedurende 15 minuten niet is gebruikt.

Dit apparaat gaat ook na zes uur vanzelf uit als het apparaat is verbonden met een ander apparaat dat de analoge invoer gebruikt. (Bijv. mobiele telefoon, enz.)

## AUTO POWER AAN/UIT

Deze unit wordt automatisch in- en uitgeschakeld door een invoerbron: Optische, **Bluetooth**.

Om deze functie aan te zetten, houd de **STANDARD** op de afstandbediening ongeveer 2 seconden lang ingedrukt.

Om deze functie uit te zetten, houd de  (Dempen) op de afstandbediening ongeveer 2 seconden lang ingedrukt.

### Aanzetten

Wanneer u uw TV of een extern apparaat aansluit op deze unit, dan herkent deze unit het inputsignaal en selecteert u de juiste functie. U kunt het geluid van uw apparaat horen.

Als u probeert uw **Bluetooth**-apparaat te verbinden, gaat deze unit aan en de unit zal worden verbonden met uw **Bluetooth**-apparaat.

### Uitzetten

Wanneer de TV uitstaat, schakelt de soundbar naar de standby-modus.

### ! Opmerking

- Nadat de unit ingeschakeld is met de functie AUTO POWER, gaat deze automatisch uit, indien er gedurende een bepaalde tijdsperiode geen signaal meer is van het externe apparaat.
- Indien u de speler direct heeft uitgezet, kan het niet automatisch meer aangezet worden met de AUTO POWER-functie. Echter de speler kan middels de AUTO POWER-functie aangezet worden wanneer het optische signaal na 5 seconden van geen signaal binnenkomt.
- Afhankelijk van het aangesloten apparaat is het mogelijk dat deze functie niet werkt.
- Als u de **Bluetooth**-verbinding met dit apparaat verbreekt, proberen sommige **Bluetooth**-apparaten voortdurend om verbinding te maken met het apparaat. Daarom wordt het aanbevolen om de verbinding te verbreken voordat het apparaat wordt uitgeschakeld.
- Wanneer u deze unit de eerste keer aan zet, wordt Auto Stroom functie op status gezet.
- Om deze functie te gebruiken, moet de hoofdunit geregistreerd zijn in de lijst met gepaarde apparaten van het **Bluetooth**-apparaat.
- U kunt de functie AUTO POWER alleen instellen wanneer deze unit aan staat.

## Verandering van de auto-functie

Deze unit herkent ingang signalen zoals Optisch, **Bluetooth** en Draagbaar en schakelt automatisch over naar de geschikte functie.

### Als het optisch signaal binnenkomt

Bij het inschakelen van het externe apparaat, dat met een optische kabel aangesloten op deze unit, schakelt de unit over op optisch. U kunt het geluid van uw apparaat horen.

### Wanneer u probeert het Bluetooth-apparaat aan te sluiten

Als u probeert om uw **Bluetooth**- apparaat aan te sluiten op deze unit, dan wordt de **Bluetooth** functie gekozen. Speel uw muziek op het **Bluetooth**-apparaat af.

### Verbinden met een Draagbaar apparaat

Als u uw draagbare apparaat aansluit met een stereokabel van 3,5 mm, verandert deze unit de functie in Draagbaar. U kunt het geluid van uw apparaat horen.

#### Opmerking

- Voor het omschakelen naar optische functie, moet er 5 seconden geen signaal binnenkomen.
- Als de **Bluetooth**-verbinding vergrendelfunctie is ingeschakeld, is de **Bluetooth**-verbinding alleen beschikbaar voor de **Bluetooth**-functie. (Pagina 21)

## Met behulp van BLUETOOTH® technologie

### Over BLUETOOTH

**Bluetooth** is een draadloze communicatietechnologie voor verbindingen op korte afstanden.

Het geluid kan onderbroken worden wanneer er storing optreedt met andere elektronische golven die op dezelfde frequentie lopen of als u **Bluetooth**-apparaten in andere kamers in de buurt verbindt.

Voor het aansluiten van afzonderlijke apparaten door middel van **Bluetooth** draadloze technologie zijn geen kosten verschuldigd. Een mobiele telefoon met **Bluetooth** draadloze technologie kan via de Cascade worden gebruikt als de verbinding via **Bluetooth** draadloze technologie tot stand is gebracht.

- Beschikbare apparaten: Smartphone, MP3-speler, laptop, enz.
- Versie: 4.0
- Codec : SBC, AAC

### Bluetooth-profielen

Teneinde de **Bluetooth** draadloze technologie te gebruiken, dienen apparaten in staat te zijn bepaalde profielen te interpreteren. Dit apparaat is compatibel met het volgende profiel.

A2DP (Advanced Audio Distribution Profile)

## Muziek luisteren die op een BLUETOOTH-apparaat is opgeslagen

### Het apparaat en het Bluetooth-apparaat koppelen

Voordat u de procedure voor het koppelen van de apparaten start, moet u de **Bluetooth**-functie van het **Bluetooth**-apparaat inschakelen. Raadpleeg hiervoor de gebruikershandleiding die bij uw **Bluetooth**-apparaat is geleverd. Zodra de apparaten zijn gekoppeld, hoeft u deze procedure niet opnieuw uit te voeren.

1. Zet de invoerbron op **Bluetooth** door op de **⌘ (Bluetooth)**-knop op de afstandbediening te drukken.
  - Het **Bluetooth**-lampje gaat knipperen.
2. Gebruik het **Bluetooth**-apparaat om de procedure voor het koppelen van de apparaten uit te voeren. Wanneer u het **Bluetooth**-apparaat gebruikt om dit apparaat te zoeken, verschijnt er mogelijk een lijst met gevonden apparaten in het display van het **Bluetooth**-apparaat, afhankelijk van het type **Bluetooth**-apparaat. Dit apparaat wordt weergegeven als "LG-SK1 (XX)";

#### ! Opmerking

- XX betekent de laatste twee cijfers van het **Bluetooth** adres. Indien uw speler bijvoorbeeld een **Bluetooth**-adres zoals 9C:02:98:4A:F7:08, heeft, zult u "LG-SK1 (08)" op uw **Bluetooth**-apparaat zien.
- De manier van koppelen kan variëren afhankelijk van het type **Bluetooth**-apparaat. Voer de PIN code (0000) in wanneer nodig.

3. Als deze eenheid met succes is aangesloten op uw **Bluetooth** -apparaat, blijft de **Bluetooth** LED (blauw) branden.
4. Muziek luisteren  
Als u de muziek die u op het **Bluetooth**-apparaat hebt opgeslagen, wilt afspelen, raadpleegt u de gebruikershandleiding die bij uw **Bluetooth**-apparaat is geleverd.

### ! Opmerking

- Wanneer u **Bluetooth** technologie gebruikt, dient u een verbinding te maken tussen de unit en het **Bluetooth** apparaat terwijl de apparaten zo dicht mogelijk bij elkaar zijn en behoudt deze afstand. Het is echter mogelijk dat het in onderstaand geval niet goed werkt:
  - Er is een obstakel tussen de unit en het **Bluetooth** apparaat.
  - Er is een apparaat dat dezelfde frequentie gebruikt met **Bluetooth** technologie zoals medische uitrusting, een magnetron of een draadloos LAN apparaat.
- Als de **Bluetooth**-aansluiting niet goed werkt, probeer het dan nogmaals te koppelen.
- Het geluid wordt mogelijk onderbroken wanneer de verbinding storing ondervindt van andere elektronische golven.
- Aansluiten in gelimiteerd tot één **Bluetooth** apparaat per unit en multi-aansluiting wordt niet ondersteund.
- Het is mogelijk dat u, afhankelijk van het type apparaat, de **Bluetooth**-functie niet kunt gebruiken.
- U kan van de **Bluetooth**-functie genieten met behulp van Smartphone, MP3-speler, Notebook, enz..
- Hoe groter de afstand tussen de unit en het **Bluetooth** apparaat, hoe slechter de geluidskwaliteit wordt.
- De **Bluetooth** verbinding wordt verbroken wanneer de unit uitgezet wordt of wanneer het **Bluetooth** apparaat te ver van de unit af komt.
- Wanneer de **Bluetooth** verbinding ontkoppeld wordt, verbindt het **Bluetooth** apparaat dan opnieuw met de unit.
- Als het apparaat niet is verbonden met een **Bluetooth**-apparaat gaat het **Bluetooth**-lampje knipperen.

### Vergrendeling van de BLUETOOTH-verbinding (BT vergr.)

U kunt de **Bluetooth** verbinding beperken tot alleen **Bluetooth**-functie om onbedoelde verbinding met **Bluetooth** te voorkomen.

Houd **OPTICAL** gedurende 2 seconden ingedrukt op de afstandsbediening in de BT (**Bluetooth**)-functie. Vervolgens knippert de Status LED (wit) en **Bluetooth** LED (wit) twee keer. Daarna wordt deze functie geactiveerd.

Om deze functie uit te schakelen, drukt u ongeveer 2 seconden op **PORT.IN** op de afstandsbediening in **Bluetooth**-functie. Vervolgens knippert de Status LED (wit) en **Bluetooth** LED (wit) twee keer. Daarna wordt deze functie gedeactiveerd.

### ! Note

Zelfs als u de **Bluetooth**-verbindingsoverbrenging aanzet, zal de soundbar inschakelen bij de Automatische Voedingsfunctie. Schakel de Automatische Voeding-functie uit om dit te voorkomen. (Pagina 18)

## Het geluid regelen

Dit systeem heeft twee voorgeprogrammeerde surround sound-profielen. U kan een geluidsmodus naar voorkeuren selecteren door de geluidsmodus knoppen te gebruiken.


Geluidseffect	Beschrijving
STANDARD	U kunt van geoptimaliseerd geluid genieten.
BASS BLAST	Versterkt de lage tonen en het krachtige geluid.

### ! Opmerking

- In sommige geluidseffectmodi, sommige luidsprekers, zit geen geluid of weinig geluid. Dit hangt af van de geluidsmodus en de audiobron, hij is niet defect.
- Mogelijk moet u de geluidseffectmodus resetten, na het veranderen van invoer, soms zelfs nadat het geluidsbestand gewisseld is.

# Problemen oplossen

## Algemeen

PROBLEEM	OORZAAK & CORRECTIE
Het apparaat werkt niet goed.	<ul style="list-style-type: none"> <li>• Schakel de stroom van dit apparaat en het verbonden externe apparaat (tv, subwoofer, dvd-speler, versterker, enz.) uit en schakel ze opnieuw in.</li> <li>• Ontkoppel het netsnoer van zowel dit apparaat als het aangesloten externe apparaat (TV, woofer, DVD-speler, versterker, enzovoort) en probeer opnieuw een verbinding tot stand te brengen.</li> <li>• Een eerdere instelling is mogelijk niet opgeslagen wanneer de stroom van het apparaat wordt gehaald.</li> </ul>
Geen stroom	<ul style="list-style-type: none"> <li>• De stekker zit niet in het stopcontact. Sluit de netkabel aan op een stopcontact.</li> <li>• van het apparaat door een ander elektronisch apparaat te bedienen.</li> </ul>
Geen geluid	<ul style="list-style-type: none"> <li>• Foute invoerbron gekozen. Controleer de invoerbron en kies de juiste invoerbron.</li> <li>• De stil-functie is geactiveerd. Druk  (Dempen) of pas het volume aan om de stil-functie te annuleren.</li> <li>• Wanneer u verbinding met een extern apparaat gebruikt (set-topbox, <b>Bluetooth</b>-apparaat, enz.), past u het volume van het apparaat aan.</li> </ul>
De afstandsbediening werkt niet goed.	<ul style="list-style-type: none"> <li>• De afstandsbediening bevindt zich te ver van het apparaat. Gebruik de afstandsbediening binnen een afstand van ongeveer 7 m van het apparaat.</li> <li>• Er bevindt zich een obstakel tussen de afstandsbediening en het apparaat. Verwijder het obstakel.</li> <li>• De batterij van de afstandsbediening is leeg. Vervang de batterijen.</li> </ul>
De AUTO POWER-functie werkt niet.	<ul style="list-style-type: none"> <li>• Controleer de aansluiting van het externe apparaat, zoals de TV, DVD/Blu-Ray-speler of het <b>Bluetooth</b>-apparaat.</li> <li>• Afhankelijk van het aangesloten apparaat is het mogelijk dat deze functie niet werkt.</li> </ul>
Het apparaat verbindt niet met het <b>Bluetooth</b> -apparaat.	<ul style="list-style-type: none"> <li>• Schakel de vergrendelfunctie voor de <b>Bluetooth</b> verbinding uit. (Pagina 21)</li> </ul>

PROBLEEM	OORZAAK & CORRECTIE
<p>Wanneer u vindt dat het geluid uit het apparaat te laag is.</p>	<p>Controleer de onderstaande gegevens en stel het apparaat overkomstig deze gegevens af:</p> <ul style="list-style-type: none"> <li>• Schakel de [ON] stand van de DRC-functie op [OFF] met behulp van de afstandsbediening.</li> <li>• Met de geluidsbar op de TV aangesloten, verandert u de AUDIO DIGITAL OUT (DIGITALE AUDIO-UITGANG) instellingen op het instelmenu van de TV van [PCM] naar [AUTO] of [BITSTREAM].</li> <li>• Met de geluidsbar op de TV aangesloten, verandert u de AUDIO DIGITAL OUT (DIGITALE AUDIO-UITGANG) instellingen op het instelmenu van de Player van [PCM] naar [PRIMARY PASS-THROUGH] of [BITSTREAM].</li> </ul>

## OPMERKINGEN om draadloos te gebruiken

PROBLEEM	OORZAAK & CORRECTIE
<p>Dit apparaat kan draadloze interferentie ondervinden.</p>	<ul style="list-style-type: none"> <li>• Draadloos kan mogelijk niet normaal werken in een gebied met een zwak signaal.</li> <li>• Installeer het apparaat op metalen meubilair voor een optimale prestatie.</li> </ul>
<p>Het <b>Bluetooth</b>-apparaat kan mogelijk niet goed werken of geluid maken in de volgende gevallen.</p>	<ul style="list-style-type: none"> <li>• Wanneer een deel van uw lichaam contact maakt met de ontvanger van het <b>Bluetooth</b>-apparaat of de soundbar.</li> <li>• Wanneer er een obstakel of wand staat of het apparaat is geïnstalleerd op een afgesloten plaats.</li> <li>• Wanneer er een apparaat (een draadloze LAN, een medisch apparaat of een magnetron) is dat dezelfde frequentie gebruikt, maak dan de afstand tussen de producten zodanig dat ze zo ver mogelijk van elkaar af staan.</li> <li>• Maak bij het aansluiten van het apparaat op het <b>Bluetooth</b>-apparaat de afstand tussen de producten zodanig dat ze zo dicht mogelijk bij elkaar staan.</li> <li>• Wanneer het apparaat te ver van het <b>Bluetooth</b>-apparaat af staat, wordt de verbinding verbroken en ook kan er storing optreden.</li> </ul>



---

## Handelsmerken en licenties

Alle andere handelsmerken zijn handelsmerken van hun respectievelijke eigenaren.

---



Vervaardigd onder licentie van Dolby Laboratories. Dolby, Dolby Audio, en het dubbel-D symbool zijn handelsmerken van Dolby Laboratories.

---



---

Het merk en de logo's van **Bluetooth®** zijn gedeponeerde handelsmerken van Bluetooth SIG, Inc. en elk gebruik van deze merken door LG Electronics is onder licentie.

De overige handelsmerken en merknamen zijn eigendom van hun respectieve eigenaren.

---

## Specificaties

Algemeen	
Stroomvereisten	Raadpleeg het hoofdlabel op de eenheid.
Stroomverbruik	Raadpleeg het hoofdlabel op de eenheid.
	Netwerkgebonden stand-by-stand : minder dan 0,5 W (Als alle netwerkpoorten zijn geactiveerd).
Afmetingen (B x H x D)	Ongeveer 650,0 mm x 79,0 mm x 94,0 mm met voet
Bedrijfstemperatuur	5 °C tot 35 °C
Bedrijfsvochtigheid	5 % tot 90 %
Beschikbare Digitale Invoer Audio Sampling Frequency	32 kHz, 44,1 kHz, 48 kHz, 88,2 kHz, 96 kHz
Verkrijgbaar Digitaal Input Audio formaat	Dolby Audio, PCM
Invoeren	
OPT. IN (Digitale audio in)	0 dBfs, optische aansluiting x 1
PORT. IN (Draagbaar in)	0,4 Vrms (3,5 mm stereo poort) x 1
Versterker (RMS Output power)	
Totaal	40 W RMS
Front	20 W RMS x 2 (4 $\Omega$ bij 1 kHz, 10% THD)

- De vormgeving en specificaties kunnen zonder voorafgaande kennisgeving worden gewijzigd.

# Onderhoud

## Omgaan met het apparaat

### Het apparaat verzenden

Bewaar de originele verzendoos en verpakkingsmaterialen. Als u het apparaat moet verzenden, kunt u het apparaat voor een maximale bescherming weer inpakken zoals het oorspronkelijk in de fabriek is gedaan.

### Houd het oppervlak van de behuizing schoon

- Gebruik geen vluchtige stoffen, zoals insecticiden, in de buurt van het apparaat.
- Als u druk uitoefent wanneer u het apparaat afneemt, kan het oppervlak beschadigd raken.
- Zorg dat de behuizing niet langdurig in aanraking komt met rubberen of plastic producten.

### Het apparaat reinigen

Gebruik een zachte, droge doek om het apparaat te reinigen. Als de oppervlakken extreem vuil zijn, gebruikt u een zachte doek met een milde zeepoplossing. Gebruik geen sterke oplosmiddelen als alcohol, benzine of thinner. Deze producten kunnen het oppervlak van het apparaat beschadigen.

