

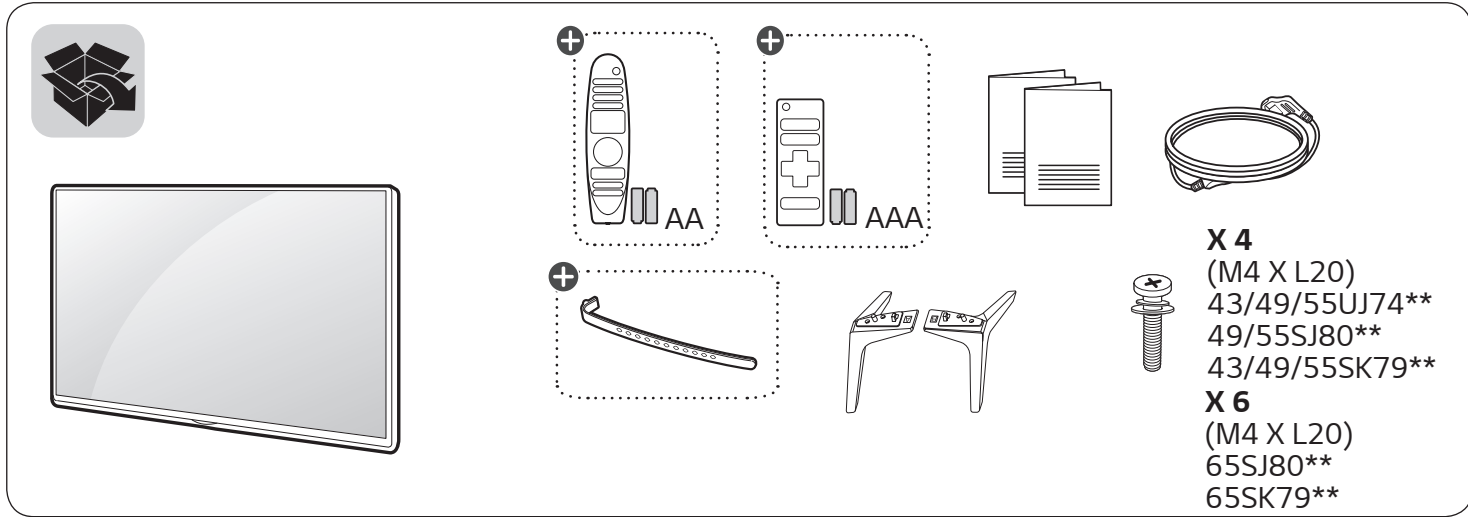


## LED TV

UJ74\*\*

SJ80\*\*

SK79\*\*



⊕: Depending on model / Modele baęlı olarak deęişkenlik gösterebilir



[www.lg.com](http://www.lg.com)

P/No: MFL69706134 (1802-REV01)

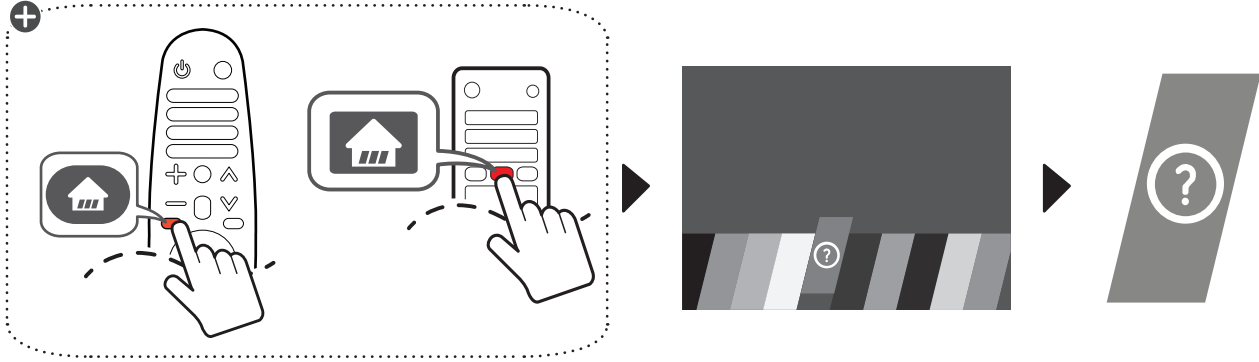


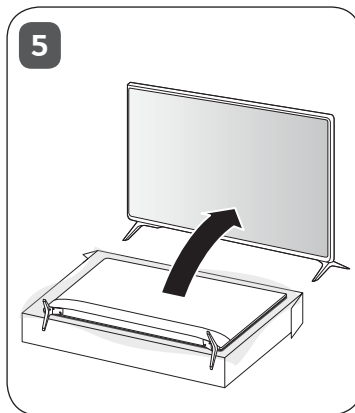
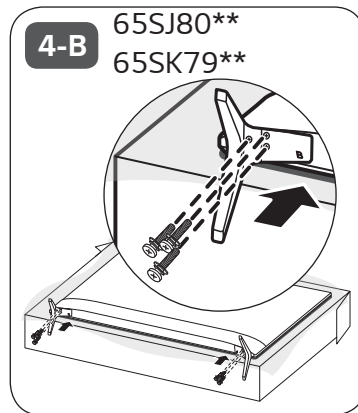
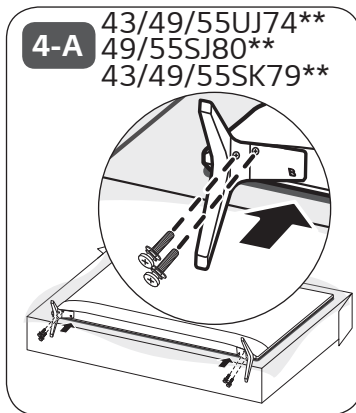
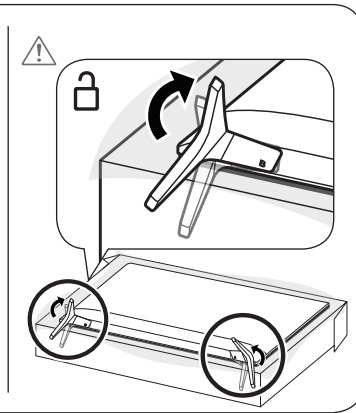
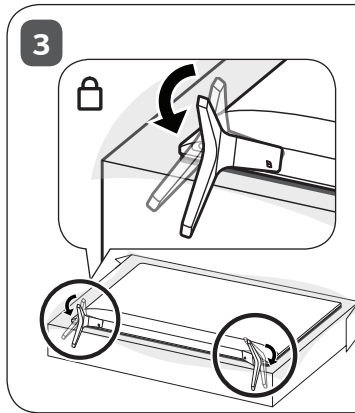
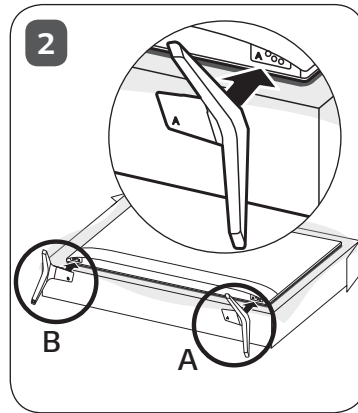
### English

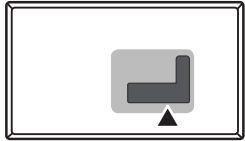
- Read **Safety and Reference**.
- For the power supply and power consumption, refer to the label attached to the product.

### Türkçe

- **Güvenlik ve Referans** bölümünü okuyun.
- Güç kaynağı ve güç tüketimi için ürüne yapıştırılmış olan etikete bakın.



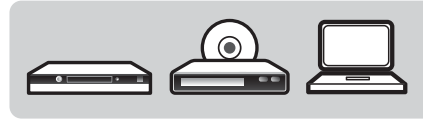




ANTENNA/  
CABLE IN



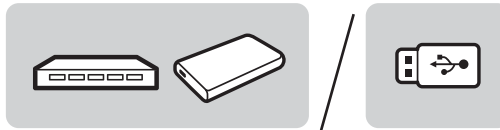
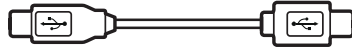
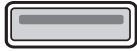
HDMI IN



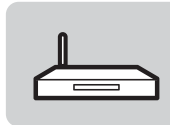
HDMI IN/ARC

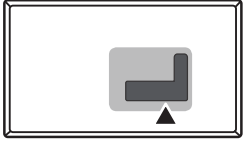


USB IN



LAN





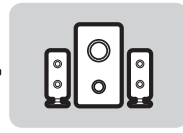
AUDIO OUT/  
H/P OUT



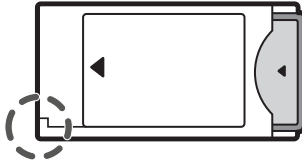
Satellite IN

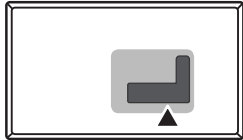


OPTICAL DIGITAL  
AUDIO OUT

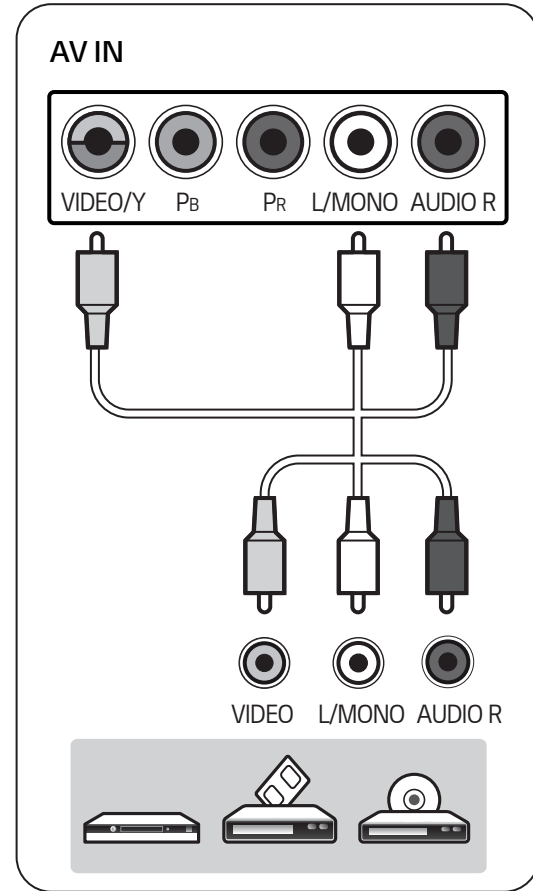
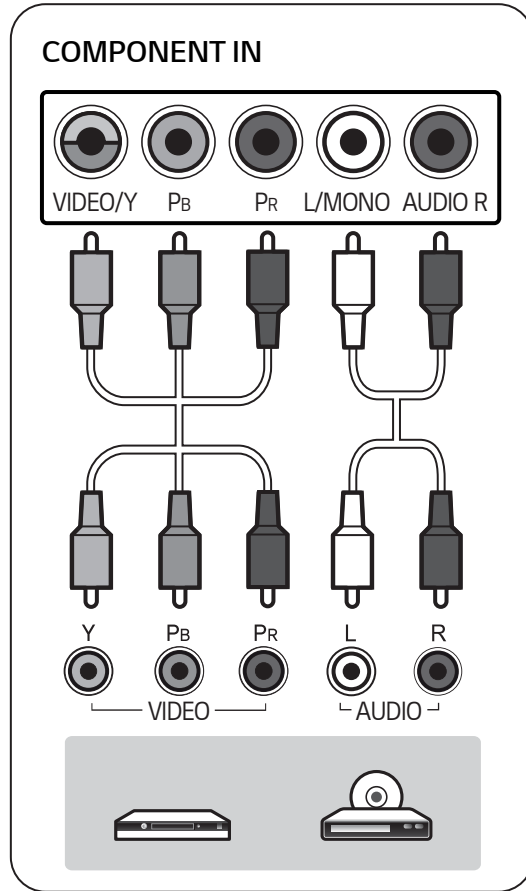


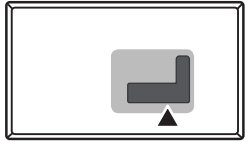
PCMCIA CARD SLOT



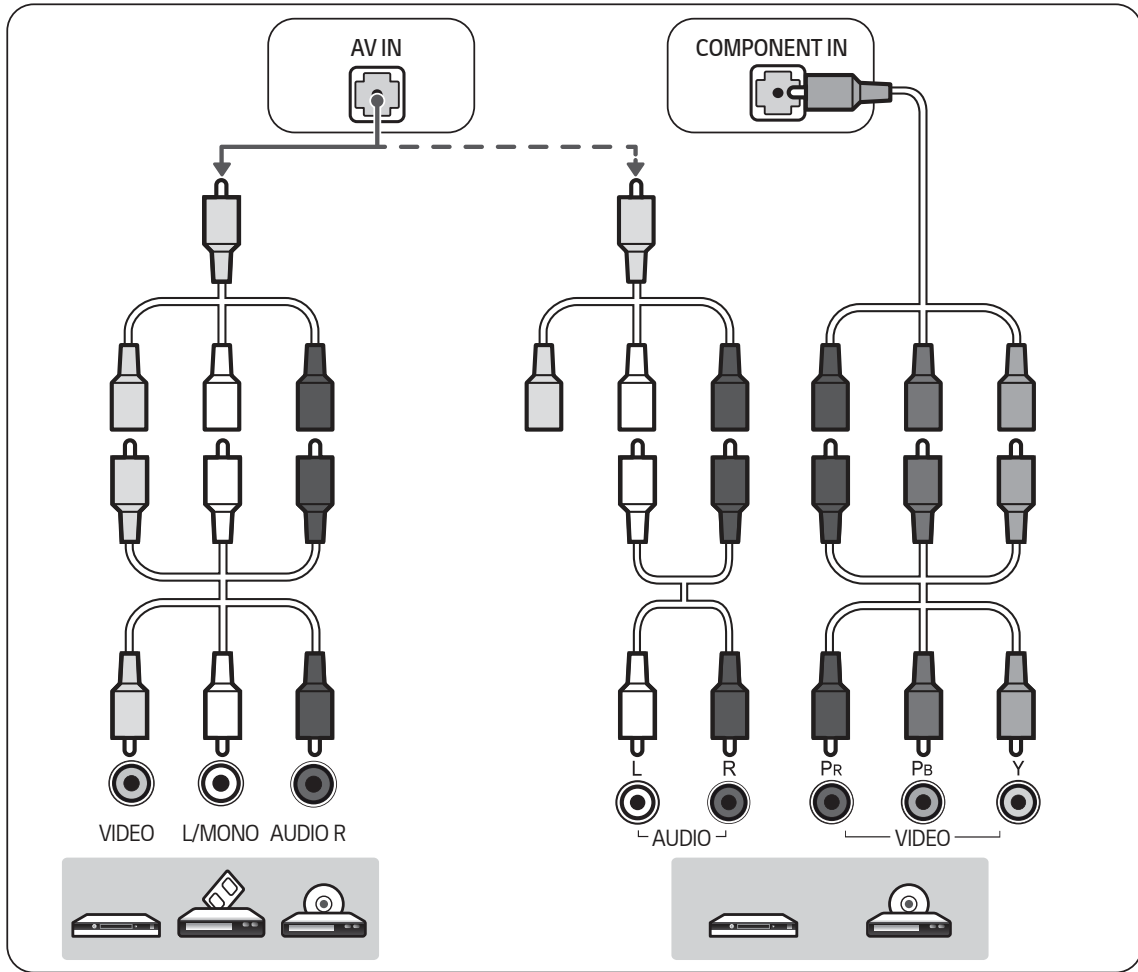


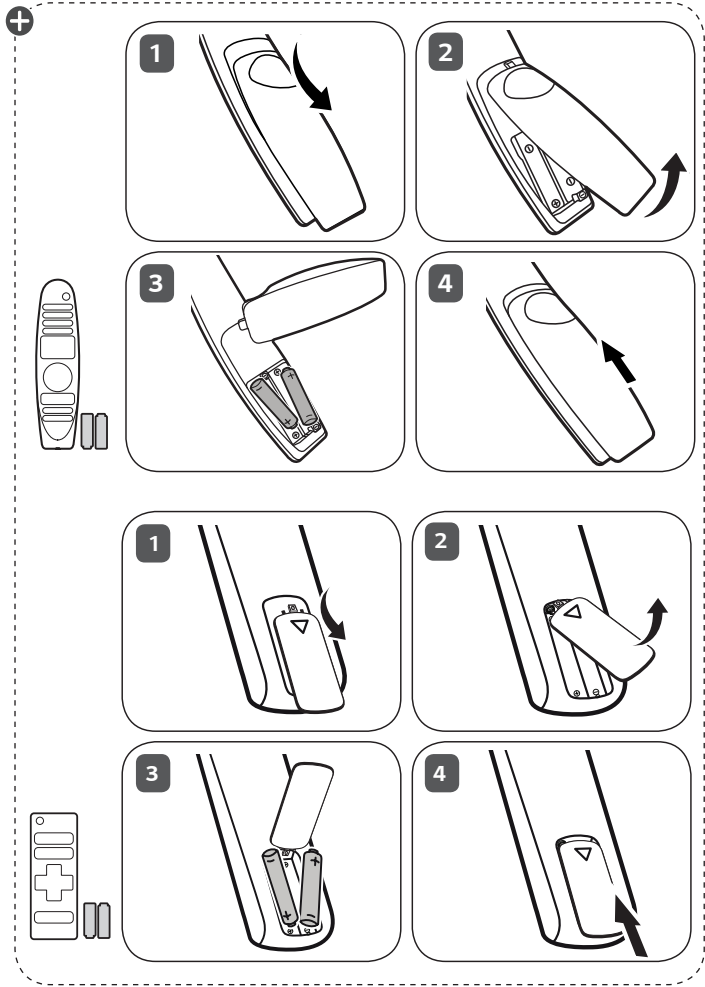
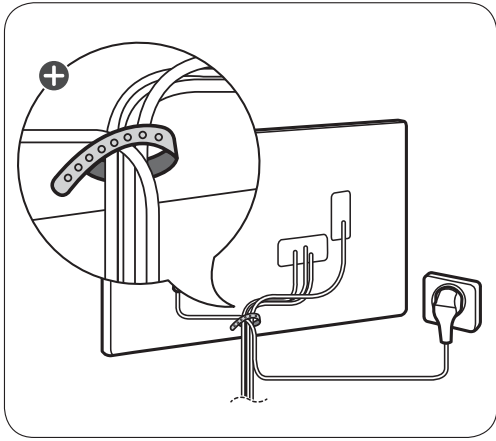
UJ74\*\*  
SK79\*\*

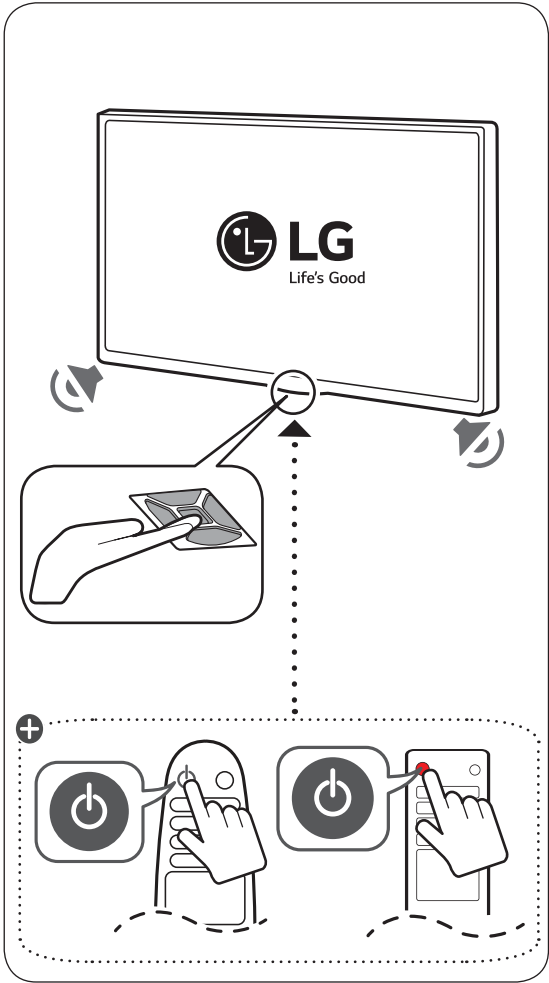


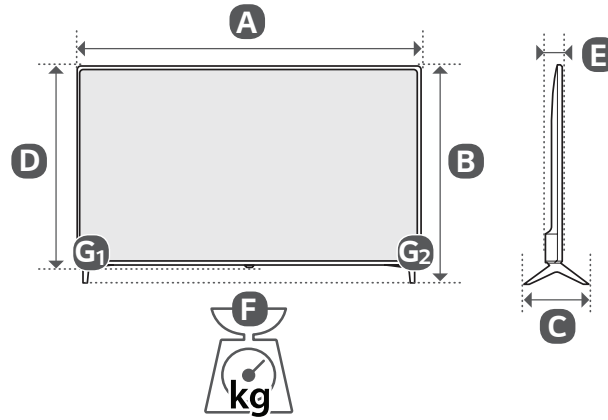


SJ80\*\*









	<b>A</b> (mm)	<b>B</b> (mm)	<b>C</b> (mm)	<b>D</b> (mm)	<b>E</b> (mm)	<b>F</b> (kg)	<b>F</b> - ( <b>G</b> <sub>1</sub> + <b>G</b> <sub>2</sub> )(kg)
43UJ740V-ZA 43UJ7409-ZA 43SK7900PLA	967.6	625.1	217.9	566.4	62.1	10.3	10.2
49UJ740V-ZA 49UJ7409-ZA 49SJ800V-ZB 49SJ8009-ZB 49SK7900PLA	1100.1	701.3	232.9	640.9	62.1	12.9	12.7
Power requirement (Güç gereksinimi)					AC 100 - 240 V ~ 50 / 60 Hz		



	<b>A</b> (mm)	<b>B</b> (mm)	<b>C</b> (mm)	<b>D</b> (mm)	<b>E</b> (mm)	<b>F</b> (kg)	<b>F</b> - ( <b>G</b> <sub>1</sub> + <b>G</b> <sub>2</sub> ) (kg)
55UJ740V-ZA 55UJ7409-ZA 55SJ800V-ZB 55SJ8009-ZB 55SK7900PLA	1236	777.9	232.9	717.6	62.1	15.5	15.3
65SJ800V-ZB 65SJ8009-ZB 65SK7900PLA	1455.2	908.5	271.3	840.9	63.5	24.4	24.0
Power requirement (Güç gereksinimi)					AC 100 - 240 V ~ 50 / 60 Hz		





KULLANIM KILAVUZU

## Güvenlik ve Referans

LED TV\*

\*LG LED TV, LED arka ışıkları olan LCD ekranına sahiptir.

Setinizi çalıştırmadan önce bu kılavuzu lütfen dikkatle okuyun ve ileride başvurmak için saklayın.

[www.lg.com](http://www.lg.com)

Telif Hakkı © 2018 LG Electronics Inc. Tüm Hakları Saklıdır.

# Uyarı! Güvenlik talimatları


TÜRKÇE




**DİKKAT**  
ELEKTRİK ÇARPMASI  
RİSKİ; AÇMAYIN



DİKKAT: ELEKTRİK ÇARPMASI RİSKİNİ AZALTMAK İÇİN KAPAĞI (VEYA ARKA KISMI) ÇIKARMAYIN. ÜRÜNÜN İÇİNDE KULLANICININ BAKIM YAPABİLECEĞİ PARÇALAR BULUNMAMAKTADIR. KALİFİYE SERVİS PERSONELİNE DANIŞIN.

 Bu simge, kullanıcıyı ürün muhafazasının içinde elektrik çarpması riskine neden olabilecek büyüklükte yalıtılmamış "tehlikeli voltaj" bulunduğu konusunda uyarma amacı taşır.

 Bu simge, kullanıcıyı aygıtla birlikte verilen belgelerde çalıştırmaya ve bakıma (servise) ilişkin önemli talimatlar bulunduğu konusunda uyarma amacı taşır.

UYARI: YANGIN VE ELEKTRİK ÇARPMASI RİSKİNİ AZALTMAK İÇİN BU ÜRÜNÜ YAĞMURA VEYA NEME MARUZ BIRAKMAYIN.



YANGIN ÇIKMASINI ÖNLEMELİK İÇİN MUMLARI VEYA AÇIK ATEŞE SAHİP DİĞER ÖĞELERİ BU ÜRÜNDE DAİMA UZAK TUTUN.

- TV'yi ve uzaktan kumandayı aşağıdaki ortamlara koymayın:
  - Doğrudan güneş ışığına maruz kalan bir yer
  - Banyo gibi yüksek oranda nem içeren bir alan
  - Fırın gibi herhangi bir ısı kaynağının ya da ısı üreten diğer aygıtların çevresi
  - Ürünün buhara ve yağa kolaylıkla maruz kalabileceği mutfak tezgahları veya hava nemlendiricilerin çevresi
  - Yağmura veya rüzgara maruz kalan bir alan
  - Vazo gibi su içeren kapların çevresi
- Aksi halde yangın, elektrik çarpması, arıza veya ürün bozulması gibi durumlar yaşanabilir.
- Ürünü toza maruz kalabileceği bir yere yerleştirmeyin. Bu durum yangın tehlikesi oluşturabilir.
- Şebeke fişi bağlantıyı kesen cihazdır. Fişin her zaman kullanıma hazır durumda olması gerekir.
- Islak elle fişe dokunmayın. Ayrıca kablo pimi ıslaksa ya da tozlanmışsa fişi iyice kurutun ya da üzerindeki tozu alın. Aşırı nem nedeniyle elektrik çarpılabiliyorsunuz.
- Güç kablosunu topraklanmış bir elektrik tesisatına bağladığınızdan emin olun. (Topraklama yapılmış aygıtlar hariç.) Elektrik çarpılabilir veya yaralanabilirsiniz.
- Güç kablosunu tam olarak takın. Güç kablosu tam olarak takılmazsa yangın çıkabilir.
- Güç kablosunu ısıtıcı gibi sıcak nesnelere temas ettirmeyin. Bu durum, yangına veya elektrik çarpmasına neden olabilir.

- Ürünün veya güç kablolarının üzerine ağır bir nesne koymayın. Aksi halde bu durum yangın veya elektrik çarpması ile sonuçlanabilir.
- Yağmur suyunun girmesini önlemek için binanın içi ile dışı arasındaki anten kablosunu bükün. Bu durum suyun ürünün iç kısmına zarar vermesine sebep olabilir ve elektrik çarpmasına yol açabilir.
- TV'yi duvara monte ederken, TV'yi güç ve sinyal kabloları TV'nin arkasından sarkacak şekilde kurmayın. Bu durum yangına ve elektrik çarpmasına yol açabilir.
- Tek bir çoklu elektrik prizine çok fazla elektrikli aygıt takmayın. Aksi halde bu durum aşırı ısınmaya bağlı olarak yangına yol açabilir.
- Ürünü düşürmeyin veya harici cihazlar bağlarken bu cihazların ürünün üzerine düşmemesine dikkat edin. Aksi halde bu durum yaralanmayla veya ürünün zarar görmesiyle sonuçlanabilir.
- Nem önleyici malzemeyi ya da vinil ambalajı çocukların erişemeyeceği yerde saklayın. Nem önleyici malzemenin yutulması zararlıdır. Kazara yutulursa hastanın kusmasını sağlayın ve en yakın hastaneye gidin. Ayrıca vinil ambalaj boğulmaya neden olabilir. Çocukların erişemeyeceği yerde saklayın.
- Çocuklarınızın TV üzerine çıkmasına veya TV'ye asılmasına izin vermeyin. Aksi halde TV düşebilir ve ciddi yaralanmalara yol açabilir.
- Çocukların yemesini önlemek için kullanılmış pilleri dikkatli bir şekilde atın. Çocukların pili yemesi halinde derhal bir doktora götürün.
- Elektrik fişi duvardaki prize takılıyken güç kablosu ucuna herhangi bir metal nesne/iletken (metal çubuk/çatal-bıçak/tornavida gibi) sokmayın. Ayrıca elektrik fişini duvardaki prizden çıkarır çıkarmaz fişe dokunmayın. Elektrik çarpılabilirsiniz.
- Ürünün yakınlarında yanıcı maddeler bulundurmeyin veya saklamayın. Alev alabilen maddelerin dikkatsiz kullanımı nedeniyle patlama veya yangın tehlikesi olabilir.
- Madeni para, metal toka, metal çubuk veya tel gibi metal nesnelere ya da kağıt veya kibrit gibi kolayca alev alabilen nesnelere ürünün içine düşürmeyin. Çocuklar özellikle dikkat etmelidir. Elektrik çarpması, yangın veya yaralanma gibi durumlar oluşabilir. Ürünün içine yabancı bir nesne düşerse güç kablosunu prizden çekin ve servis merkeziyle temas kurun.
- Ürünün üzerine su püskürtmeyin veya alev alabilir maddelerle (tiner veya benzen) silmeyin. Yangın veya elektrik çarpması kazaları olabilir.
- Ürüne çarpmayın ya da içine bir şey düşürmeyin ve ekrana bir cisimle vurmeyin. Aksi takdirde yaralanabilirsiniz veya ürün zarar görebilir.
- Şimşekli havalarda bu ürüne ya da antene kesinlikle dokunmayın. Elektrik çarpılabilirsiniz.
- Gaz kaçağı olduğu zaman duvar prizine kesinlikle dokunmayın ve camları açarak ortamı havalandırın. Aksi halde yangın çıkabilir veya kıvılcım sıçramasına bağlı yangınlar oluşabilir.

- Ürünü kendi başınıza sökmeyin, tamir veya tadil etmeyin. Yangın veya elektrik çarpması kazaları olabilir.  
Kontrol, kalibrasyon veya onarım için servis merkezi ile temasa geçin.
- Aşağıdaki durumlardan biri oluşursa derhal ürünün fişini çekin ve yerel servis merkezinizle temasa geçin.
  - Ürün zarar gördüyse
  - Ürünün içine yabancı nesnelere girdiyse
  - Üründen duman veya garip bir koku çıkıyorsaBu durum yangın veya elektrik çarpması ile sonuçlanabilir.
- Ürünü uzun süre kullanmayı düşünmüyorsanız güç kablosunu üründen çıkarın. Ürünün tozlanması yangına neden olabilir veya kabloların bozulması elektrik kaçağına, elektrik çarpmasına veya yangına neden olabilir.
- Bu cihaz su ile (damlama veya sıçrama yoluyla) temas etmemelidir ve vazo gibi içi su dolu nesnelere cihazın üzerine yerleştirilmemelidir.
- Yağ veya yağ buharına maruz kalma ihtimali bulunuyorsa bu ürünü duvara monte etmeyin. Bu, ürünün hasar görmesine ya da düşmesine neden olabilir.
- Su veya başka bir madde ürünün (AC adaptör, güç kablosu, TV) içine girerse güç kablosunu çıkarın ve hemen servis merkezi ile irtibata geçin. Aksi halde bu durum, yangın veya elektrik çarpması ile sonuçlanabilir.
- Yalnızca LG Electronics tarafından onaylanan ve izin verilen AC adaptör ve güç kablosu kullanın. Aksi halde yangın, elektrik çarpması, arıza veya ürün bozulması gibi durumlar yaşanabilir.
- AC adaptörü veya güç kablosunu asla parçalarına ayırmayın. Bu durum, yangın veya elektrik çarpması ile sonuçlanabilir.
- Adaptörün herhangi bir harici darbeye maruz kalmamasına dikkat edin. Harici bir darbe adaptörün hasar görmesine neden olabilir.
- Güç kablosunun TV'deki güç fişine güvenli bir şekilde bağlandığından emin olun.
- Ürünü radyo dalgasının bulunmadığı bir yere monte edin.
- Harici antenin düşmesi halinde elektrik hatlarına değmesini önlemek için harici antenle elektrik hatları arasında yeterli mesafe olmalıdır. Böyle bir durum elektrik çarpmasına yol açabilir.
- Ürünü dengesiz raf veya eğimli yüzeyler üzerine kurmayın. Ayrıca titreşimli olan ve ürünün tam olarak desteklenmeyeceği yerlere monte etmekten kaçının. Aksi halde ürün düşebilir veya devrilebilir ve yaralanmaya ya da ürünün zarar görmesine yol açabilir.
- TV'yi bir ayaklığa monte ederseniz ürünün aşırı dönmesini önlemek için gerekli önlemleri almanız gerekir. Aksi halde ürün düşebilir ve yaralanmalara yol açabilir.
- Ürünü duvara monte etmeyi düşünüyorsanız ürünün arkasına VESA standart montaj aparatı (isteğe bağlı parçalar) takın. Seti duvara montaj braketine (isteğe bağlı parçalar) takarken düşmeyecek şekilde dikkatlice sabitleyin.
- Yalnızca, üreticinin onayladığı bağlantıları / aksesuarları kullanın.

- Anteni kurarken kalifiye bir servis görevlisine danışın. Bu durum yangın tehlikesi veya elektrik çarpması tehlikesi oluşturabilir.
- TV izlerken en az ekranın çapraz boyutunun 2-7 katı kadar bir mesafe bırakmanızı öneririz. Uzun süre TV seyretmek görüşünüzün bulanıklaşmasına yol açabilir.
- Yalnızca belirtilen türde pil kullanın. Aksi halde uzaktan kumanda zarar görebilir.
- Yeni pillerle eski pilleri bir arada kullanmayın. Bu durum pillerin aşırı ısınmasına ve sızıntı yapmasına neden olabilir.
- Piller aşırı ısıya maruz bırakılmamalıdır. Örneğin, doğrudan güneş ışığına, açık şömineye ve elektrikli ısıtıcılara maruz bırakmayın.
- Uzaktan kumandanın sinyali güneş ışığından veya başka güçlü ışıklardan etkilenebilir. Bu durumda odadaki ışığı azaltın.
- Video oyun konsolu gibi harici aygıtlar bağlarken bağlantı kablolarının yeterli uzunlukta olmasına dikkat edin. Aksi halde ürün devrilebilir ve yaralanmaya ya da ürünün zarar görmesine yol açabilir.
- Ürünü elektrik fişini duvar prizine takarak veya prizden çıkartarak açıp kapatmayın. (Açıp kapatmak için fişi kullanmayın.) Bu durum mekanik arızaya veya elektrik çarpmasına yol açabilir.
- Ürünün aşırı ısınmasını önlemek için lütfen aşağıdaki kurulum talimatlarını izleyin.
  - Ürünle duvar arasındaki mesafe en az 10 cm olmalıdır.
  - Ürünü havalandırması olmayan bir yere kurmayın (örn., bir kitaplığa ya da dolaba).
  - Ürünü halı veya minder üzerine kurmayın.
  - Havalandırma kapağının bir masa örtüsü veya perdeyle kapanmamasına dikkat edin.

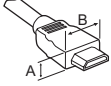
Bu durum, yangına neden olabilir.
- Uzun süre boyunca TV izleyeceğiniz zaman, havalandırma açıklıkları sıcak hale gelebileceğinden havalandırma açıklıklarına dokunmamaya özen gösterin. Bu durum ürünün işleyişini veya performansını etkilemez.
- Cihazınızın kablosunu düzenli aralıklarla inceleyin ve kablunun görünümü hasara veya bozulmaya işaret ediyorsa, fişi prizden çekin, cihazı kullanmayın ve kablunun bir yetkili servis personeli tarafından aynıysıyla değiştirilmesini sağlayın.
- Elektrik fişi pimlerinde veya prizde toz birikmesini önleyin. Bu durum yangın tehlikesi oluşturabilir.
- Elektrik kablosunu bükülme, dolanma, sıkışma, kapıya sıkışma veya üzerine basılma gibi fiziksel veya mekanik zararlardan koruyun. Özellikle fişlere, duvar prizlerine ve kablunun cihazdan çıktığı noktaya dikkat edin.
- Panele elinizle veya tırnak, kurşun kalem ya da tükenmez kalem gibi keskin bir nesne ile bastırmayın veya üzerini çizmeyin.

- Ekranı dokunmayın veya uzun süre parmaklarınızla bastırmayın. Aksi halde ekran üzerinde geçici şekil bozuklukları ortaya çıkabilir.
- Bu ünite AC duvar prizine bağlı olduğu sürece, üniteyi DÜĞMESİNDEN kapatsanız bile AC güç kaynağı ile bağlantısı kesilmez.
- Kabloyu fişinden tutarak prizden çekin. Güç kablosunun içindeki teller koparsa yangın çıkabilir.
- Ürünü taşıırken öncelikle kapattığınızdan emin olun. Ardından güç kablolarını, anten kablolarını ve tüm bağlantı kablolarını çıkarın. TV seti veya güç kablosu zarar göyerek yangın tehlikesine veya elektrik çarpmasına yol açabilir.
- Ürünü taşıırken veya paketini açarken, ürünün ağır olması sebebiyle bir kişiden daha yardım alın. Aksi halde yaralanabilirsiniz.
- Tüm servis işlemlerinin kalifiye servis personeli tarafından yapılmasını sağlayın. Elektrik kablosunun ya da fişinin hasar görmesi, üzerine sıvı dökülmesi ya da yabancı nesnelerin cihaza girmesi, cihazın yağmur ya da neme maruz kalması, normal çalışmaması veya bir yerden düşmesi gibi cihazın hasar gördüğü tüm durumlarda servis işlemi gereklidir.
- TV yakınında yüksek gerilimli elektrikli ürünler (örn. sıvrisinek öldürücü elektrikli raket) kullanmayın. Aksi takdirde ürün arızalanabilir.
- Ürünü ve bileşenlerini temizlerken öncelikle ürünü prizden çekin ve yumuşak bir bezle silin. Aşırı kuvvet uygulamak çizilmelere veya renk değişimine yol açabilir. Su püskürtmeyin veya ıslak bezle silmeyin. Ürünlere ve panellerine zarar verebilecek cam temizleyicisi, oda spreyi, böcek ilacı, yağ, cila (araba, endüstriyel), aşındırıcı, tiner, benzen, alkol ve benzeri maddeleri kesinlikle kullanmayın. Aksi halde yangın çıkabilir, elektrik çarpabilir veya ürün zarar görebilir (deformasyon, aşınma veya kırılma).

## Hazırlık

- TV'yi fabrikadan gönderildikten sonra ilk kez çalıştırdığınızda, açılması birkaç dakika sürebilir.
- Gösterilen resim sizin TV'nizden farklı olabilir.
- TV'nizin OSD'si (Ekran Üstü Gösterim) bu kılavuzda gösterilenlerden farklı olabilir.
- Mevcut menü ve opsiyonlar kullanmakta olduğunuz ürün modelinden veya giriş kaynağından farklı olabilir.
- Gelecekte bu TV'ye yeni özellikler eklenebilir.
- Ürününüzle birlikte verilen öğeler modele göre değişiklik gösterebilir.
- Ürün özellikleri veya bu kılavuzun içeriği, ürün fonksiyonlarının yükseltilmesine bağlı olarak önceden haber verilmeksizin değiştirilebilir.

- Optimum bağlantı için, HDMI kabloları ve USB aygıtları 10 mm kalınlıktan ve 18 mm genişlikten az çıkıntıya sahip olmalıdır. USB kablo veya USB taşınabilir bellek TV'nizin USB bağlantı noktasına uymazsa, USB 2.0'ı destekleyen bir uzatma kablosu kullanın.



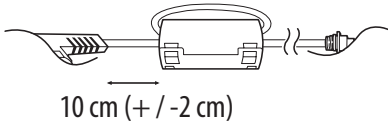
\*A ≤ 10 mm

\*B ≤ 18 mm

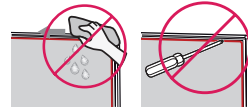
- HDMI logolu onaylı bir kablo kullanın.
- Onaylı bir HDMI kablosu kullanmazsanız ekrana görüntü gelmeyebilir veya bağlantı hataları oluşabilir. (Önerilen HDMI kablo tipleri)
  - Yüksek Hızlı HDMI®/TM kablosu (3 metre veya daha kısa)
  - Ethernet destekli Yüksek Hızlı HDMI®/TM kablosu (3 metre veya daha kısa)
- Demir çekirdeğin kullanılması (Modele bağlı olarak değişkenlik gösterebilir)
  - Güç kablosundaki elektromanyetik parazitlenmeyi azaltmak için demir çekirdeği kullanın. Güç kablosunu demir çekirdeğe bir kez dolayın.

[Duvar tarafı]

[TV tarafı]



- Ürün kullanım ömrü ve güvenliğinizi için onaylanmamış öğeler kullanmayın.
- Onaylanmamış öğelerin kullanılmasından kaynaklanan hasar ve yaralanmalar garanti kapsamına girmez.
- TV setine ayaklığı takarken ekranı çizilmelere karşı korumak için destekli bir masaya veya düz bir yüzeye önü aşağı bakacak şekilde yerleştirin.
- Vidaların doğru bir şekilde yerleştirildiğinden ve iyice sıkıldığından emin olun. (Vidalar yeterince sıkılmadığında kurulumun ardından TV öne doğru eğilebilir.) Vidaları çok fazla güç kullanarak sıkmayın; aksi takdirde vida hasar görebilir ve doğru şekilde sıkılmayabilir.
- Bezi sıkarak fazla temizleyici veya fazla su kalmadığından emin olun.
- Suyu veya temizleyiciyi TV ekranına doğrudan püskürtmeyin.
- Ekranı silmek için kuru bir bez sadece yeterli miktarda su veya temizleyici püskürtün.
- Ürünü temizlerken panelin üst, sol veya sağ tarafı ile kılavuz paneli arasındaki boşluğa sıvı veya yabancı nesne girmemesine dikkat edin. (Modele bağlı olarak değişkenlik gösterebilir)



## Ayrı satılan öğeler

Ayrı satılan öğeler haber verilmeksizin değiştirilebilir veya kalitesinin artırılması amacıyla üzerinde değişiklik yapılabilir. Bu öğeleri satın almak için satıcınızla temas kurun. Bu cihazlar yalnızca belirli modellerle birlikte çalışır.

Model adı veya tasarımı, ürün fonksiyonlarının yükseltilmesine, üreticinin koşullarına veya politikalarına bağlı olarak değiştirilebilir.

(Modele bağlı olarak değişiklik gösterebilir)

**AN-MR650A**

Sihirli Uzaktan  
Kumanda

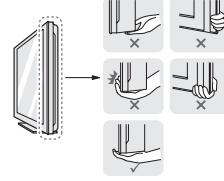
## TV'nin kaldırılması ve taşınması

TV'nin kaldırılırken veya taşınırken çizilmesini ya da hasar görmesini önlemek ve tipi ve boyutu ne olursa olsun emniyetli ve uygun şekilde taşınmasını sağlamak için aşağıdakileri okuyun.

- TV'nin kutuda ya da TV'nin orijinal ambalaj malzemesinde taşınması önerilir.
- TV kaldırılmadan ya da taşınmadan önce, güç kablosunu ve diğer tüm kabloları çıkarın.
- TV'yi tutarken hasar görmesini önlemek amacıyla ekran size doğru bakmamalıdır.



- TV çerçevesinin alt ve üst kısmını sıkıca tutun. Saydam kısım, hoparlör ve hoparlör izgarası alanından tutmadığınızdan emin olun.



- Büyük bir TV taşınırken, en az 2 kişi hazır bulunmalıdır.
- TV'yi elde taşırken aşağıdaki şekilde gösterildiği gibi tutun.



- Taşıma esnasında, TV'yi sarsmayın veya aşırı titreşime maruz bırakmayın.
- Taşıma esnasında, TV'yi dik tutun, kesinlikle yan döndürmeyin ya da sola veya sağa doğru yatırmayın.
- Aşırı basınç uygulanması gövde çerçevesinin katlanıp bükülmesine yol açabilir, bu durum ekrana hasar verebilir.
- TV'yi tutarken çıkıntılı düğmelere zarar vermemeye dikkat edin.

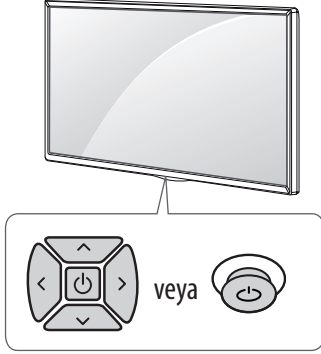


- Hasar görmesine yol açabileceğinden ekrana hiçbir koşulda dokunmayın.
- Kablo tutucuyu çekerek TV'yi hareket ettirmeyin. Kablo tutucu kopabileceği için bu durum yaralanmalara ve TV'nin hasar görmesine neden olabilir.

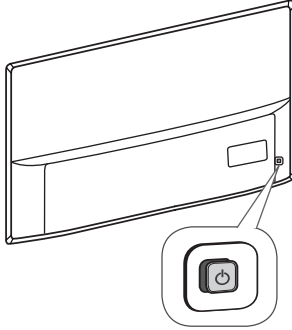
# Düğmeyi kullanma

(Modele bağlı olarak değişiklik gösterebilir)  
Düğmeyi kullanarak TV işlevlerinden kolaylıkla yararlanabilirsiniz.

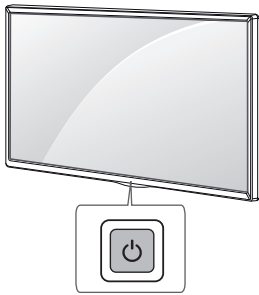
<A Tipi>



<B Tipi>



<C Tipi>



# Temel fonksiyonlar

<A / B Tipi>

			Gücü Açma (Basın) Gücü Kapatma <sup>1</sup> (Basılı tutun)
			Ses Seviyesi Kontrolü
			Program Kontrolü

<C Tipi>

	Gücü Açma (Basın) Gücü Kapatma <sup>1</sup> (Basılı tutun) Menü Kontrolü (Basın <sup>2</sup> ) Menü Seçimi (Basılı tutun <sup>3</sup> )
--	--

1 Çalışan tüm uygulamalar kapanır, ve sürmekte olan tüm kayıt işlemleri durur. (Ülkeye bağlı olarak)

2 Menüde gezinmek için TV açıkken düğmeye kısa bir süre basın.

3 İşlevi, menü kontrolünü açtığınızda kullanabilirsiniz.

# Menüyü Ayarlama

(Modele bağlı olarak değişiklik gösterebilir)

TV açıkken düğmesine bir kez basın. Düğmeyi kullanarak Menü öğelerini ayarlayabilirsiniz.

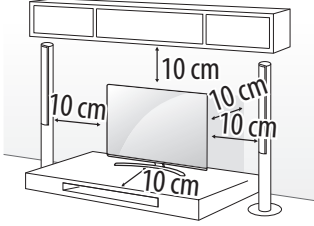
	Gücü kapatın.
	Ayarlar menüsüne erişim sağlar.
	Ekran üstünde görüntülenenleri silerek TV izleme moduna geri döner.
	Giriş kaynağını değiştirir.
	Kayıtlı programlar arasında gezinmenizi sağlar.
	Ses seviyesini ayarlar.

# Sehpa üzerine montaj

TÜRKÇE

1 TV'yi kaldırıp sehpa üzerinde dik konuma getirin.

- Uygun havalandırma için duvarla arasında 10 cm (minimum) boşluk bırakın.



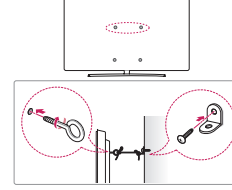
2 Güç kablosunu prize takın.



- Yangına ya da başka hasarlara neden olabileceğinden TV'yi ısı kaynaklarının üzerine veya yakınına kurmayın.
- Ürünü monte ederken vidaların üzerine yabancı madde (yağ, yağlayıcı vb.) uygulamayın. (Bu durum, ürüne zarar verebilir.)

# TV'nin duvara sabitlenmesi

(Bu özellik her modelde mevcut değildir.)



1 Delikli civataları ya da TV braketlerini ve civatalarını TV'nin arka tarafına takarak sıkın.

- Delikli civataların konumunda takılı civata varsa öncelikle bu civataları sökün.

2 Duvara montaj braketlerini civatalarla duvara monte edin.

Duvara montaj braketinin konumuyla TV'nin arkasındaki delikli civataları birbirine hizalayın.

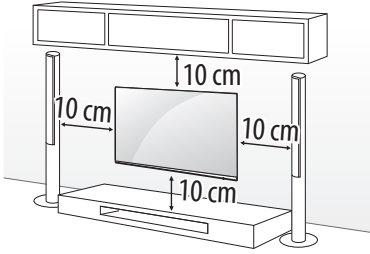
3 Delikli civatalarla duvara montaj braketlerini sağlam bir ipe sıkıca bağlayın. İpin Düz Yüzeyle Yatay Konumda Kalmasını Sağlayın.



- Çocukların TV üzerine çıkmamasına ve TV'ye asılmamasına dikkat edin.
- TV'yi emniyetli bir şekilde destekleyecek kadar büyük ve sağlam bir platform veya kabin kullanın.
- Braket, civata ve ipler ürünle birlikte verilmez. Yerel satıcınızdan ilave aksesuarlar alabilirsiniz.

## Duvara montaj

TV'nin arka tarafına dikkatli bir şekilde isteğe bağlı bir duvara montaj braketi bağlayın ve duvara montaj braketi zemine dik ve sağlam bir duvara takın. TV'yi başka yapı malzemelerine bağlamanız durumunda, lütfen yetkili personelle temas kurun. LG, duvar montajının kalifiye bir kurulum uzmanı tarafından yapılmasını önerir. LG duvar montaj braketi kullanmanızı öneriyoruz. LG'nin duvar montaj braketi kablolar bağlı halde kolayca taşınabilir. LG duvar montaj braketi kullanmadığınızda lütfen yeterince güvenli bir duvar montaj braketi kullandığınızdan ve arkasında harici aygıt bağlantıları için yeterince boşluk bıraktığınızdan emin olun. Sabit duvar montaj arabirimlerini takmadan önce tüm kabloları bağlamanız önerilir.

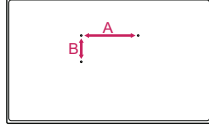


VESA standartlarını karşılayan duvara montaj braketi ve vidaları kullandığınızdan emin olun. Duvar montaj kitlerinin standart ölçüleri aşağıdaki tabloda belirtilmiştir.

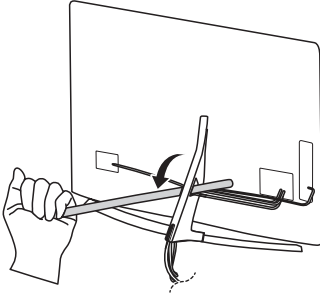
## Ayrı satılır (Duvara montaj braketi)

<b>Model</b>	43SK79** 43UJ75** 43UJ74** 43UJ70** 43UJ67** 43UJ65** 43UJ63**	55SJ93** 55SJ85** 49/55SJ81** 49/55SJ80** 49/55SK79** 49/55UJ75** 49/55UJ74** 49/55UJ70** 49/55UJ67** 49/55UJ65** 49/55UJ63** 55UK61**
<b>VESA (A x B) (mm)</b>	200 x 200	300 x 300
<b>Standart vida</b>	M6	M6
<b>Vida sayısı</b>	4	4
<b>Duvara montaj braketi</b>	LSW240B MSW240	LSW350B MSW240
<b>Model</b>	65SJ93** 60/65SJ85** 60/65SJ81** 65SJ80** 65SK79** 60/65UJ75** 65UJ70** 65UJ67** 60/65UJ65** 60/65UJ63** 65UK61**	75/86SJ95** 70/75UJ67** 75UJ65**
<b>VESA (A x B) (mm)</b>	300 x 300	600 x 400
<b>Standart vida</b>	M6	M8
<b>Vida sayısı</b>	4	4
<b>Duvara montaj braketi</b>	LSW350B	LSW640B

<b>Model</b>	55/65SJ95**
<b>VESA (A x B) (mm)</b>	300 x 200
<b>Standart vida</b>	M6
<b>Vida sayısı</b>	4
<b>Duvara montaj braketi</b>	OTW420B

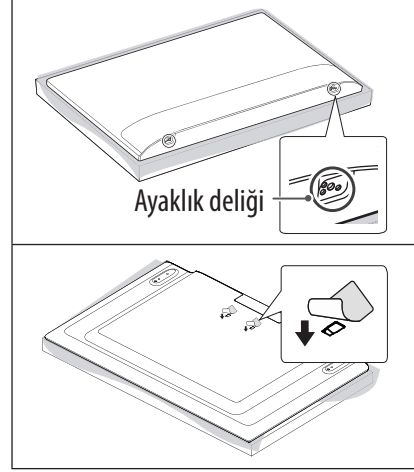


- TV'yi duvara monte etmeden önce, ayaklık takma işlemini tersine doğru gerçekleştirerek ayaklığı çıkarın.



- Kablo kapağını sökerken sivri bir nesne kullanmayın. Sivri bir nesnenin kullanılması, kabloya veya kabine hasar verebilir. Aynı zamanda kendinizi yaralamanıza yol açabilir. (Modele bağlı olarak değişiklik gösterebilir)

- Toz ve böceklerin girmesini önlemek için duvara montaj braketi monte ederken ayaklık deliğini bantla kapatmanız önerilir. (Modele bağlı olarak değişiklik gösterebilir)



## Bağlantılar (bildirimler)

TV'ye çeşitli harici cihazlar bağlayın ve bir harici cihaz seçmek için giriş modlarına geçin. Harici cihaz bağlantısı hakkında daha fazla bilgi için cihazlarla birlikte verilen kılavuza bakın.

Kullanılabilir harici cihazlar şunlardır: HD alıcılar, DVD oynatıcılar, VCR cihazları, ses sistemleri, USB depolama aygıtları, PC, oyun cihazları ve diğer harici cihazlar.

- Harici cihaz bağlantısı modele göre değişiklik gösterebilir.
- Harici cihazları TV'ye, TV bağlantı noktalarını dikkate almaksızın bağlayın.
- DVD kayıt cihazına ya da VCR cihazına bir TV programı kaydederken TV sinyal girişi kablosunun DVD kayıt cihazı ya da VCR üzerinden TV'ye bağlandığından emin olun. Kayıt hakkında daha fazla bilgi için, bağlanan cihazla birlikte verilen kılavuza bakın.
- Kullanım talimatları için harici cihazın kullanım kılavuzuna başvurun.
- TV'ye bir oyun cihazı bağlarsanız, oyun cihazıyla birlikte verilen kabloyu kullanın.
- PC modunda, çözünürlük, dikey desen, kontrast veya parlaklığa bağlı parazit görülebilir. Parazit varsa PC çıkışını başka bir çözünürlüğe ayarlayın, yenileme hızını değiştirin veya net bir görüntü elde edene kadar RESİM menüsünden parlaklık ve kontrast ayarlarını değiştirin.

- PC modunda bazı çözünürlük ayarları grafik kartına bağlı olarak çalışmayabilir.
- Bilgisayarınızda ULTRA HD içerik oynatılıyorsa bilgisayarınızın performansına göre video veya ses aralıklı olarak bozulabilir. (Modele bağlı olarak değişkenlik gösterebilir)
- Kablolu LAN aracılığıyla bağlantı kurarken CAT 7 kablosunu kullanmanız önerilir.

### Anten bağlantısı

TV'yi RF kablosu (75 Ω) ile duvar anten soketine bağlayın.

- İki'den fazla TV'de kullanmak için bir sinyal ayırıcısı kullanın.
- Görüntü kalitesinin kötü olması durumunda görüntü kalitesini artırmak üzere bir sinyal güçlendiricisi kullanın.
- Anten bağlıyken görüntü kalitesinin kötü olması durumunda anteni doğru yönde yeniden hizalamayı deneyin.
- Anten kablosu ve dönüştürücü ürünle birlikte verilmemektedir.
- Desteklenen DTV Ses : MPEG, Dolby Digital, Dolby Digital Plus, HE-AAC
- ULTRA HD yayınları desteklemeyen bir konumda bu TV ULTRA HD yayınları doğrudan alamaz. (Modele bağlı olarak değişkenlik gösterebilir)

### Çanak anten bağlantısı

(Sadece uydu modelleri)

TV'yi uydu RF kablosu (75 Ω) kullanarak çanak antene ve uydu soketine bağlayın.

## CI modülü bağlantısı

(Modele bağlı olarak değişkenlik gösterebilir)  
Dijital TV modunda şifreli (ücretli) servisleri görüntüler.




- CI modülünün PCMCIA kart yuvasına doğru yönde takıldığından emin olun. Modül doğru takılmadığında, TV'nin ve PCMCIA kart yuvasının zarar görmesine neden olabilir.
- CI+ CAM bağlandığında TV'de herhangi bir görüntü ve ses yoksa, lütfen Karasal/Kablo/ Uydu Servis Operatörü ile iletişime geçin.

## USB'ye Bağlama

Bazı USB Hubları çalışmayabilir. USB Hub'ı ile bağlanan bir USB aygıtı çalışmazsa, doğrudan TV üzerindeki USB bağlantı noktasına bağlayın.

## Diğer bağlantılar

TV'nizi harici cihazlara bağlayın. En iyi resim ve ses kalitesi için harici aygıtı ve TV'yi HDMI kablosuyla bağlayın. Ayrı bir kablo sağlanmaz.

-  →  →  → **Genel** → **HDMI ULTRA HD Deep Colour**
  - Açık : 50/60 Hz'de 4K Desteği (4:4:4, 4:2:2, 4:2:0)
  - Kapalı : 50/60 Hz'de 4K Desteği 8 bit (4:2:0)

Eğer Giriş portuna bağlı cihaz aynı zamanda ULTRA HD Deep Colour'u da destekliyorsa, görüntüler daha fazla netlik kazanır. Fakat cihaz bu özelliği desteklemiyorsa düzgün çalışmayabilir. Bu durumda cihazı farklı bir HDMI portuna bağlayın veya TV'nin **HDMI ULTRA HD Deep Colour** ayarını Kapalı konumuna getirin.

- Desteklenen HDMI Ses biçimi :  
Dolby Digital / Dolby Digital Plus (32 kHz, 44,1 kHz, 48 kHz),  
DTS (44,1 kHz, 48 kHz),  
PCM (32 kHz, 44,1 kHz, 48 kHz, 96 kHz, 192 kHz)  
(Modele bağlı olarak değişkenlik gösterebilir)

# Uzaktan Kumanda

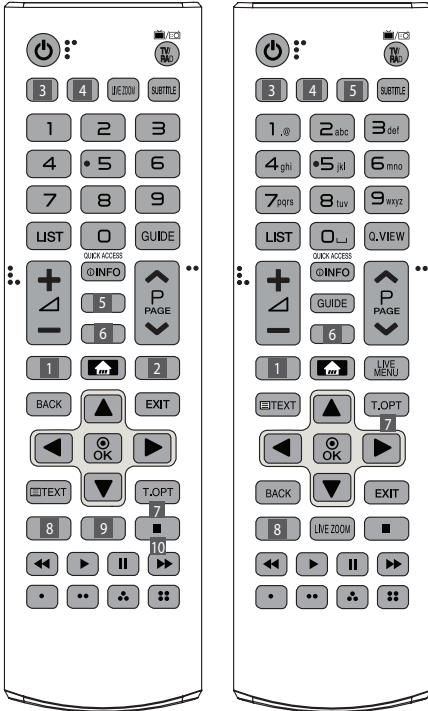
(Modellere veya bölgelere bağlı olarak bazı düğmeler ve hizmetler sağlanmayabilir.)

Bu kılavuzdaki açıklamalar uzaktan kumanda üzerinde bulunan düğmeler temel alınarak verilmiştir. Lütfen bu kılavuzu dikkatlice okuyun ve TV'yi doğru şekilde kullanın.

Pilleri değiştirmek için pil kapağını açın, pilleri (1,5 V AAA) ⊕ ve ⊖ uçları pil yuvasındaki etiketle eşleşecek şekilde değiştirin ve pil kapağını kapatın. Pilleri yerinden çıkarmak için pil takma işlemlerini ters sıra ile yapın.

Uzaktan kumandayı, TV üzerindeki uzaktan kumanda sensörüne doğru tuttuğunuzdan emin olun.

**\*Düğmeyi kullanmak için 3 saniyeden uzun süre basılı tutun.**



⏻ (GÜÇ) TV'yi açar ya da kapatır.

TV/RAD Radyo, TV ve DTV programını seçer.

3 (GİRİŞ) Giriş kaynağını değiştirir.

4 (Q. Ayarları) Hızlı Ayarlara erişim sağlar.

LIVE ZOOM Seçilen alanı yaklaştırarak ilgili alanı tam ekran olarak görüntüleyebilirsiniz.

SUBTITLE Dijital modda tercih ettiğiniz altyazıyı çağırır.

Rakam düğmeleri Numaraları girer.

Alfabe düğmeleri Harfleri girer. (Modele bağlı olarak değişkenlik gösterebilir)

LIST Kayıtlı program listesine erişim sağlar.

⏪ (Boşluk) Ekran klavyesinde bir boşluk açar. (Modele bağlı olarak değişkenlik gösterebilir)

GUIDE Program rehberini gösterir.

Q.VIEW İzlediğiniz bir önceki programa döner.

QUICK ACCESS\* Özelliklere karşılık gelen sayı tuşlarını kullanarak uygulamaya veya Live TV'ye erişebilirsiniz.

+/- Ses seviyesini ayarlar.

ⓘ INFO Mevcut program ve ekran bilgilerini görüntüler.

5 (ARAMA) TV programları, filmler ve diğer videolar gibi içerikleri arayın veya bir arama terimlerinizi arama kutusuna girerek internette arama yapın.

6 (SESSİZ) Tüm sesleri kapatır.

- veya düğmesine basılı tutarak


Erişilebilirlik menüsüne erişebilirsiniz.


^ P v Kayıtlı programlar arasında

gezinmenizi sağlar.

^ PAGE v Bir önceki veya bir sonraki ekrana geçer.

1, 2 Akış Hizmeti düğmeleri Video Akış Hizmetine bağlıdır.

 (EV) Ev menüsüne erişim sağlar.

-  düğmesini basılı tuttuğunuzda önceki geçmiş gösterilir.

**LIVE MENU** Kanallar ve Önerilen listesini gösterir.

**BACK** Önceki seviyeye döner.

**EXIT** Ekran üstünde görüntüleneni silerek TV izleme moduna geri döner.

**Gezinme düğmeleri (yukarı/aşağı/sol/sağ)** Menüler veya opsiyonlar arasında gezinmenizi sağlar.

**OK** Menüleri ve opsiyonları seçer ve girişinizi onaylar.


**Teletext düğmeleri (≡ TEXT, T.OPT)** Bu düğmeler teletext için kullanılır.

**7 MAGIC LINK\*** İzlemekte olduğunuz program hakkında içerik bilgisi sağlar.

**8 AD, AD/\*** Ses açıklamaları işlevi etkinleştirilir. (Modele bağlı olarak değişiklik gösterebilir)

**9 •REC/\*, REC/\*** Kaydetmeye ve kayıt menüsünü görüntülemeye başlayın. (Yalnızca Time Machine<sup>Ready</sup> destek modeli) (Modele bağlı olarak değişiklik gösterebilir)

**10 LIVE TV** Canlı TV'ye geri dönmenizi sağlar. **Kontrol düğmeleri (■, ►, ||, ◀, ▶)** Medya içeriğini kontrol eder.

 Bu düğmeler bazı menülerde bulunan özel fonksiyonlara erişim sağlar.

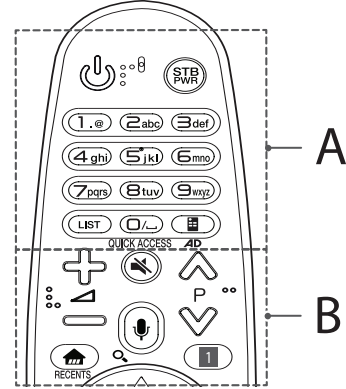
## Sihirli uzaktan kumanda fonksiyonları

(Modellere veya bölgelere bağlı olarak bazı düğmeler ve hizmetler sağlanmayabilir.)

“Sihirli Uzaktan Kumandanızın pili az. Pili değiştirin.” mesajı gösterildiğinde pili değiştirin.

Pilleri değiştirmek için pil kapağını açın, pilleri (1,5 V AA) ⊕ ve ⊖ uçları pil yuvasındaki etiketle eşleşecek şekilde değiştirin ve pil kapağını kapatın. Uzaktan kumandayı, TV üzerindeki uzaktan kumanda sensörüne doğru tuttuğunuzdan emin olun. Pilleri yerinden çıkarmak için pil takma işlemlerini ters sıra ile yapın.

**\*Düğmeyi kullanmak için 3 saniyeden uzun süre basılı tutun.**



## A

**(GÜÇ)** TV'yi açar ya da kapatır.  
**STBPWR** Set üstü kutuyu TV'nizin evrensel uzaktan kumandasına ekleyerek set üstü kutunuzu açıp kapatabilirsiniz.  
**Rakam düğmeleri** Numaraları girer.  
**Alfabe düğmeleri** Harfleri girer.  
**LIST** Kayıtlı program listesine erişim sağlar.  
**□ (Boşluk)** Ekran klavyesinde bir boşluk açar.

**(Ekran uzaktan kumandası)** Ekran Uzaktan Kumandasını görüntüler.

- Çok Amaçlı Kontrol Menüüne erişim sağlar.

**QUICK ACCESS\*** Özelliklere karşılık gelen sayı tuşlarını kullanarak uygulamaya veya Live TV'ye erişebilirsiniz.

**AD\*** Ses açıklamaları işlevi etkinleştirilir.

## B

**+** **↔** Ses seviyesini ayarlar.

**⏮ P ⏭** Kayıtlı programlar arasında gezinmenizi sağlar.

**🔇 (SESSİZ)** Tüm sesleri kapatır.  
- **🔇** düğmesini basılı tutarak **Erişilebilirlik** menüsüne erişebilirsiniz.

**🎤 (Ses Tanıma)**

Ses tanıma işlevini kullanmak için ağ bağlantısı gereklidir.

1 Ses tanıma düğmesine basın.

2 Ses göstergesi TV ekranında gözüktüğünde lütfen konuşmaya başlayın.

**🔍 (ARAMA)\*** TV programları, filmler ve diğer videolar gibi içerikleri arayın veya bir arama terimlerinizi arama kutusuna girerek internette arama yapın.

**🏠 (EV)** Ev menüsüne erişim sağlar.

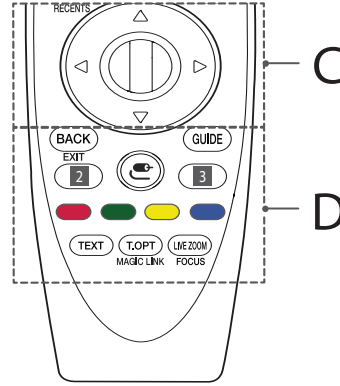
**RECENTS\*** Önceki geçmişi gösterir.

**1 ⚙️ (Q. Ayarları)** Hızlı Ayarlara erişim sağlar.

- **⚙️** tuşu basılı tutulduğunda **Tüm Ayarlar** menüsü görüntülenir.

**1 STB MENU** Set üstü kutu Ana menüsünü görüntüler.

- Set üstü kutuyu kullanarak izlemiyorsanız set üstü kutu ekranı görüntülenir.



## C

**⏸ (Hareket Tuşu (OK))** Bir menü seçmek için hareket tuşunun ortasına basın. Hareket Tuşu'nu kullanarak programlar arasında geçiş yapabilirsiniz.

**△ ▽ ◀ ▶ (yukarı/aşağı/sol/sağ)** Menüde gezinmek için yukarı, aşağı, sol veya sağ düğmeye basın. İmleç kullanımdayken △ ▽ ◀ ▶ düğmelerine basarsanız imleç ekrandan kaybolacak ve Sihirli Uzaktan Kumanda normal bir uzaktan kumanda gibi çalışacaktır. İmleci ekranda tekrar görüntülemek için Sihirli Uzaktan Kumandayı sola ve sağa doğru sallayın.

**D**

**BACK** Önceki seviyeye döner.

**EXIT\*** Tüm ekran görüntülerini silerek Son

Giriş'i görüntülemeye geri döner.

**GUIDE** Program rehberini gösterir.

**2, 3 Akış Hizmeti düğmeleri** Video Akış Hizmetine bağlanır.

**(GİRİŞ)** Giriş kaynağını değiştirir.

- **(GİRİŞ)** tuşu basılı tutulduğunda tüm harici girişlerin listeleri görüntülenir.

**3 \* (Q. Ayarları)** Hızlı Ayarlara erişim sağlar.

- **\* (Q. Ayarları)** tuşu basılı tutulduğunda **Tüm Ayarlar** menüsü görüntülenir.

**(RED, GREEN, YELLOW, BLUE)** Bu düğmeler bazı menülerde bulunan özel fonksiyonlara erişim sağlar.

**Teletext büğmeleri (TEXT, T.OPT)** Bu

düğmeler teletext için kullanılır.

**MAGIC LINK\*** İzlemekte olduğunuz program hakkında içerik bilgisi sağlar.

**LIVE ZOOM** Seçilen alanı yaklaştırarak ilgili alanı tam ekran olarak görüntüleyebilirsiniz.

**FOCUS\*** Uzaktan kumandanın

doğrultulduğu alanı yakınlaştırabilirsiniz.

## Sihirli Uzaktan Kumandanın Kaydettirilmesi

### Sihirli Uzaktan Kumandanın Kaydettirilmesi

Sihirli Uzaktan Kumandayı kullanmak için öncelikle kumandayı TV'nizle eşleştirin.

1 Sihirli Uzaktan Kumandaya pilleri yerleştirin ve TV'yi açın.

2 Sihirli Uzaktan Kumandayı TV'nize doğrultun ve uzaktan kumandanızda **(HAREKET TUŞU (OK))** düğmesine basın.

\*TV'niz Sihirli Uzaktan Kumandayı kaydedemezse TV'yi kapatıp açtıktan sonra tekrar deneyin.

### Sihirli Uzaktan Kumanda kaydının silinmesi

Sihirli Uzaktan Kumandanın TV'nizle eşleşmesini kaldırmak için **BACK** ve **(Ev)** düğmelerine beş saniye boyunca aynı anda basın.

\* **GUIDE** düğmesini basılı tutmak işlemi iptal etmenize ve Sihirli Uzaktan Kumandayı tek seferde tekrar kaydetmenize olanak tanır.

## Lisanslar

Desteklenen lisanslar modele göre değişiklik gösterebilir. Lisanslar hakkında daha fazla bilgi için [www.lg.com](http://www.lg.com) adresini ziyaret edin.

**DOLBY AUDIO™**

**dts-HD®**

**HDMI™**  
HIGH-DEFINITION MULTIMEDIA INTERFACE

**DOLBY VISION™**

(Yalnızca UJ74\*\*, UJ75\*\*, SK79\*\*, SJ80\*\*, SJ81\*\*, SJ85\*\*, SJ93\*\*, SJ95\*\*)

## Açık Kaynaklı Yazılım Bildirimi Bilgileri

GPL, LGPL, MPL ve bu ürünün içerdiği diğer açık kaynaklı lisanslar altında kaynak kodu elde etmek için lütfen <http://opensource.lge.com> adresini ziyaret edin.

Kaynak koduna ek olarak, adı geçen tüm lisans koşulları, garanti feragatnameleri ve telif hakkı bildirimleri indirilmek üzere mevcuttur.

Ayrıca LG Electronics, [opensource@lge.com](mailto:opensource@lge.com) adresine gönderilen e-posta taleplerinin üzerine bu tür bir hizmetin maliyetini (ortam, gönderi ve taşıma masrafı gibi) kapsayan bir ücret karşılığında açık kaynak kodunu CD-ROM ile de sağlar.

Bu teklif, bu ürünün son gönderiminden sonraki üç yıllık süre için geçerlidir. Bu teklif, bu bilgileri alan herkes için geçerlidir.

## Harici kontrol aygıtı kurulumu

Harici kontrol aygıtı kurulumu hakkında bilgi almak için lütfen [www.lg.com](http://www.lg.com) sayfasını ziyaret edin.

## Sorun giderme

TV uzaktan kumandayla kontrol edilemiyor.

- Ürün üzerindeki uzaktan kumanda sensörünü kontrol edin ve tekrar deneyin.
- Ürün ve uzaktan kumanda arasında engel olup olmadığını kontrol edin.
- Pillerin hala çalışır durumda olduğunu ve düzgün takılıp takılmadığını kontrol edin (pilin ⊕ ucu yuvanın ⊕ ucuna, ⊖ ucu yuvanın ⊖ ucuna gelmelidir).

Görüntü ve ses gelmiyor.

- Ürünün açık olup olmadığını kontrol edin.
- Güç kablosunun bir duvar prizine bağlı olup olmadığını kontrol edin.
- Başka ürünler bağlayarak prizde bir sorun olup olmadığını kontrol edin.

TV aniden kapanıyor.

- Güç kontrol ayarlarını gözden geçirin. Güç kaynağı kesintiye uğramış olabilir.
- **Zamanlayıcılar** ayarlarında **Uyuma Zamanlayıcısı / Kapama Zamanlayıcısı** özelliğinin etkinleştirilip etkinleştirilmediğini kontrol edin.

- **Genel** -> **Eco Modu** ayarlarına giderek **Otomatik Güç Kapama** 'nın etkin olup olmadığını kontrol edin. (Modele bağlı olarak değişkenlik gösterebilir)
- TV açıkken sinyal yoksa 15 dakika sonra TV otomatik olarak kapanacaktır.

PC'ye (HDMI) bağladığımda '**Sinyal yok**' veya '**Geçersiz Format**' mesajı görüntüleniyor.

- Uzaktan kumandayı kullanarak TV'yi açıp kapatın.
- HDMI kablosunu yeniden bağlayın.
- TV açıkken PC'yi yeniden başlatın.

## Anormal Görüntü

- Cihaz dokunduğunuzda soğuksa, açıldığında küçük bir "titreme" olabilir. Bu normal bir durumdur ve ürünle ilgili bir sorun yoktur.
- Bu panel, milyonlarca piksele sahip gelişmiş bir üründür. Panelin üzerinde 1 ppm boyutunda siyah ve/veya parlak renkli küçük noktalar görebilirsiniz. Bu noktalar ürünün arızalı olduğunu göstermez ve performansını ve güvenilirliğini etkilemez. Bu durum üçüncü taraf ürünlerde de oluşmaktadır ve ürün değişimi veya para iadesine tabi değildir.
- İzleme konumunuza (sol/sağ/yukarı/aşağı) bağlı olarak panelin parlaklığında ve renginde farklılıklar olduğunu görebilirsiniz. Bu durum panelin özelliğine bağlı olarak oluşur. Ürün performansı ile ilgisi yoktur ve arıza değildir.
- Hareketsiz bir görüntünün uzun süre boyunca görüntülenmesi görüntü yapışmasına neden olabilir. Sabit bir görüntüyü uzun süre boyunca TV ekranında görüntülemekten kaçının.

## Oluşan sesler

- "Çatlama" sesi: TV izlerken veya kapatıldığında oluşan çatlama sesi, sıcaklık ve neme bağlı olarak termal plastik kasılmasından kaynaklanır. Bu ses termal deformasyon gerektiren ürünlerde yaygın olarak görülür.
- Elektrik devresi uğultusu/panel cızırtısı: Ürünü çalıştırmak için yüksek miktarda akım sağlayan yüksek hızlı anahtar devresi düşük seviyeli bir gürültüye sebep olur. Bu ses ürüne bağlı olarak değişir. Oluşan ses ürünün performansını ve güvenilirliğini etkilemez.

## Teknik özellikler

### Kablosuz modül teknik özellikleri

- Bant kanalları ülkelere göre değişebilir bu nedenle kullanıcı çalışma frekansını değiştiremez ya da ayarlayamaz. Bu ürün bölgesel frekans tablosuna uygun olarak yapılandırılmıştır.
- Kullanıcının optimum rahatlığı için bu aygıt, aygıt ve beden arasında en az 20 cm mesafe olacak şekilde kurulmalı ve çalıştırılmalıdır.

Kablosuz modül (LGSBWAC72) teknik özellikleri	
Kablosuz LAN (IEEE 802.11a/b/g/n/ac)	
Frekans Aralığı	Çıkış Gücü (Maks.)
2.400 - 2.483,5 MHz	14 dBm
5.150 - 5.725 MHz	16,5 dBm
5.725 - 5.850 MHz (AB Dışındaki Ülkeler İçin)	11,5 dBm
Bluetooth	
Frekans Aralığı	Çıkış Gücü (Maks.)
2.400 - 2.483,5 MHz	8,5 dBm

\*"IEEE802.11ac" tüm ülkelerde mevcut değildir.

CI Modülü (G x Y x D)		100,0 mm x 55,0 mm x 5,0 mm
Çevresel koşullar	Çalışma Sıcaklığı	0 °C - 40 °C
	Çalışma Nemi	%80'den az
	Saklama Sıcaklığı	-20 °C - 60 °C
	Saklama Nemi	%85'ten az

(Ülkeye bağlı olarak)

	<b>Dijital TV</b>			<b>Analog TV</b>
<b>Televizyon sistemi</b>	DVB-T DVB-T2* DVB-C DVB-S/S2*			PAL/SECAM, B/G, D/K, I SECAM L
<b>Kanal kapsama alanı (Band)</b>	DVB-S/S2	DVB-C	DVB-T/T2	46 ~ 862 MHz
	950 ~ 2.150 MHz	46 ~ 890 MHz	VHF III : 174 ~ 230 MHz UHF IV : 470 ~ 606 MHz UHF V : 606 ~ 862 MHz S Band II : 230 ~ 300 MHz S Band III : 300 ~ 470 MHz	
<b>Saklanabilen maksimum program sayısı</b>	6.000	2.000		
<b>Harici anten empedansı</b>	75 Ω			

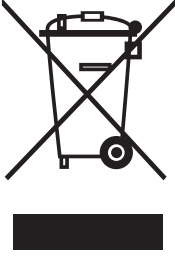
\* Ülkeye bağlı olarak

TÜRKÇE

# Çevresel bilgiler

## WEEE/RoHS

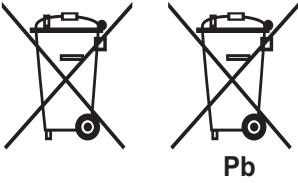
TÜRKÇE



### Eski cihazınızın atılması

1. Tüm elektrikli ve elektronik atıklar, devlet ya da yerel yetkililer tarafından belirlenen toplama merkezlerinde ayrı olarak imha edilmelidir. Atık elektrikli ve elektronik aletler belediyeler tarafından kurulan toplama noktalarına teslim edilmeli veya aldığınız yeni ürünü satıcınız adresinize teslim ederken, satıcınızdan atık elektrikli ve elektronik aletinizi teslim almasını istemelisiniz.
2. Atık ürünün doğru imhası çevre ve insan sağlığı üzerindeki potansiyel olumsuz sonuçların engellenmesine yardımcı olacaktır.
3. Eski ürününüzün imhası hakkında daha fazla bilgi için lütfen belediyeniz ya da ürünü aldığını mağaza ile iletişime geçiniz.
4. AEEE Yönetmeliğine Uygundur.
5. Bu işareti içeren ürünler tehlikeli madde içerebilir. Ürünler içerisindeki tehlikeli maddeler çevre kirlenmesine veya yaralanma/ölüme sebebiyet verebilir. ([www.lg.com/global/recycling](http://www.lg.com/global/recycling))

## Pil



1. Bu sembol pillerin %0,0005 oranında cıva, %0,002 oranında kadmiyum veya %0,004 oranında kurşun içermesi durumunda cıva (Hg), kadmiyum (Cd) veya kurşun (Pb) kimyasal sembolleri ile bir arada bulunabilir.
2. Tüm piller ve akümülatörler, normal atıl çöplerden ayrı olarak, hükümet veya yerel idareler tarafından belirlenmiş olan toplama merkezlerinde atılmalıdır.
3. Bu tip kullanılmış pil/akümülatörlerin doğru olarak atılması hem çevreye hem de hayvan ve insan sağlığına verilebilecek potansiyel olumsuz sonuçları önleyecektir.
4. Kullanılmış pillerinizi/akümülatörlerinizin atılması ile ilgili olarak, bulunduğunuz yerdeki belediye, çöp atım hizmeti veren kuruluşlara veya ürünü satın aldığınız yerlere başvurabilirsiniz. (<http://www.lg.com/global/sustainability/environment/take-back-recycling/global-network-europe>)

Kullanım süresi 10 yıldır. (Ürünün fonksiyonlarını yerine getirebilmesi için gerekli yedek parça temin süresi).

## **NAKLİYE VE TAŞIMA SIRASINDA DİKKAT EDİLMESİ GEREKENLER**

- 1- Cihazın fişini prizden çıkarınız
- 2- Taşıma sırasında ekranı düşürmeyin, sarsmayarak darbe görmesini önleyiniz.
- 3- Ürünü normal kullanma konumunda taşıyınız, mümkünse orjinal malzemesiyle paketleyerek taşıyın.
- 4- Taşıma sırasında cihazın üstüne ağır bir şey koymayınız.
- 5- Mümkünse iki kişi taşıyınız.
- 6- Kesinlikle cihazınızı panel üzerine yatırmayınız.

## **ENERJİ TASARRUF BİLGİLERİ**

- 1- Plazma veya LCD TV nizi kullanmadığınız sürede kapalı tutun
- 2- Uzun süre kullanmayacaksınız cihazın fişini muhakkak çıkarın
- 3- Kısa aralıklarda cihazınızı stand-by konumunda bırakabilirsiniz

## Yetkili Servisler

### Değerli Müşterimiz,

LG Çağrı Yönetim Merkezi 444 6 543 (LGE) no.lu telefon numarası ile, 7 gün / 24 saat hizmet vermektedir (Saat 20:00 ile 09:00 saatleri arasında otomatik kayıt sistemi ile). Bu saatler dışında aradığınızda adınızı, soyadınızı ve telefon numaranızı alan kodu ile bıraktığınızda ilk mesai saatinde sizinle irtibata geçilecektir. Doğrudan bu numarayı çevirerek size en yakın Yetkili Servis telefonunu alabilir veya arzu ettiğiniz hizmeti talep edebilirsiniz.

TÜRKÇE

## Çağrı Merkezi

**444 6 543 (LGE)**

**ÇAĞRI MERKEZİMİZİ SABİT TELEFONLARDAN  
VEYA CEP TELEFONLARINDAN ALAN KODU  
ÇEVİRMEKSİZİN ARAYABİLİRSİNİZ.**

## GARANTİ ŞARTLARI

1. Garanti süresi, malın teslim tarihinden itibaren başlar ve 2 Yıldır.
2. Malın bütün parçaları dahil olmak üzere tamamı firmamızın garantisi kapsamındadır.
3. Malın garanti süresi içerisinde arızalanması durumunda, tamirde geçen süre garanti süresine eklenir. Malın tamir süresi en fazla 20 iş günüdür. Bu süre, mala ilişkin arızanın servis istasyonuna, servis istasyonunun olmaması durumunda, malın satıcısı, bayii, acentası, temsilciliği, ithalatçısı veya imalatçısından- üreticisinden birisine bildirim tarihinden itibaren başlar. Sanayi malının arızasının 10 iş günü içerisinde giderilmemesi halinde, imalatçı-üretici veya ithalatçı; malın tamiri tamamlanincaya kadar, benzer özelliklere sahip başka bir malını tüketicinin kullanımına tahsis etmek zorundadır.
4. Malın garanti süresi içerisinde, gerek malzeme ve işçilik, gerekse montaj hatalarından dolayı arızalanması halinde, işçilik masrafı, değiştirilen parça bedeli ya da başka herhangi bir ad altında hiçbir ücret talep etmeksizin tamiri yapılacaktır.
5. Garanti belgesi ile ilgili olarak çıkabilecek sorunlar için T.C. Gümrük ve Ticaret Bakanlığı, Tüketicinin Korunması ve Piyasa Gözetim Genel Müdürlüğü'ne başvurulabilir.
6. Malın ayıplı olduğunun anlaşılması durumunda tüketici; Satılanı geri vermeye hazır olduğunu bildirerek sözleşmeden dönme;
  - Satılanı alıkoyup ayıp oranında satış bedelinden indirim isteme,
  - Aşırı bir masraf gerektirmediği takdirde, bütün masrafları satıcıya ait olmak üzere satılanın ücretsiz onarılmasını isteme,
  - İmkân varsa, satılanın ayıpsız bir misli ile değiştirilmesini isteme, seçimlik haklarından birini kullanabilir. Satıcı, tüketicinin tercih ettiği bu talebi yerine getirmekle yükümlüdür. Ücretsiz onarım veya malın ayıpsız misli ile değiştirilmesi hakları üretici veya ithalatçıya karşı da kullanılabilir. Bu hakların yerine getirilmesi konusunda satıcı, üretici ve ithalatçı müteselsilen sorumludur.

Üretici veya ithalatçı, malın kendisi tarafından piyasaya sürülmesinden sonra ayıbın doğduğunu ispat ettiği takdirde sorumlu tutulmaz. Ücretsiz onarım veya malın ayıpsız misli ile değiştirilmesinin satıcı için orantısız güçlükleri beraberinde getirecek olması hâlinde tüketici, sözleşmeden dönme veya ayıp oranında bedelden indirim haklarından birini kullanabilir. Orantısızlığın tayininde malın ayıpsız değeri, ayıbın önemi ve diğer seçimlik haklara başvurmanın tüketici açısından sorun teşkil edip etmeyeceği gibi hususlar dikkate alınır. Ücretsiz onarım veya malın ayıpsız misli ile değiştirilmesi haklarından birinin seçilmesi durumunda bu talebin satıcıya, üreticiye veya ithalatçıya yöneltilmesinden itibaren azami yirmi iş günü. Ancak, bu Kanunun 58 inci maddesi uyarınca çıkarılan yönetmelik eki listede yer alan mallara ilişkin, tüketicinin ücretsiz onarım talebi, yönetmelikte belirlenen azami tamir süresi içinde yerine getirilir. Aksi hâlde tüketici diğer seçimlik haklarını kullanmakta serbestir. Tüketicinin sözleşmeden dönme veya ayıp oranında bedelden indirim hakkını seçtiği durumlarda, ödemiş olduğu bedelin tümü veya bedelden yapılan indirim tutarı derhal tüketiciye iade edilir. Seçimlik hakların kullanılması nedeniyle ortaya çıkan tüm masraflar, tüketicinin seçtiği hakkı yerine getiren tarafça karşılanır. Tüketici bu seçimlik haklarından biri ile birlikte 11/1/2011 tarihli ve 6098 sayılı Türk Borçlar Kanunu hükümleri uyarınca tazminat da talep edebilir.



## 7. Kullanım hatalarına ilişkin bilgi.

- Tüketicinin malı tanıma ve kullanma kılavuzunda yer alan hususlara aykırı olarak kullanmasından kaynaklanan arızalar garanti kapsamı dışındadır. Arızalarda kullanım hatasının bulunup bulunmadığının, yetkili servis istasyonları, yetkili servis istasyonunun mevcut olmaması halinde sırasıyla; malın satıcısı, ithalatçısı veya üreticisinden birisi tarafından mala ilişkin azami tamir süresi ferisinde düzenlenen raporla belirlenmesi ve bu raporun bir nüshasının tüketiciye verilmesi zorunludur.

TÜRKÇE

8. Arızalarda kullanım hatasının bulunup bulunmadığının, yetkili servis istasyonları, yetkili servis istasyonunun mevcut olmaması halinde sırasıyla; malın satıcısı, ithalatçısı veya üreticisinden birisi tarafından mala ilişkin azami tamir süresi içerisinde düzenlenen rapora ilişkin olarak bilirkişi tarafından tespit yapılması talebiyle uyuşmazlığın parasal değerini dikkate alarak tüketici hakem heyetine veya tüketici mahkemesine başvurabilir.

Ürünün kurulumunun yetkili servis tarafından yapılması önerilir.



Servisler zaman zaman deęişebileceęi için Çaęrı Merkezi ile aradıęınız servisi teyid edebilirsiniz.

<b>SERVİS İSTASYONLARI GÖSTERİR LİSTE</b>				
<b>ŞEHİR</b>	<b>İLÇE</b>	<b>SERVİS İSMİ</b>	<b>TELEFON</b>	<b>ADRES</b>
İSTANBUL/Asya	KOZYATAęI	ECE ELEKTRONİK SAN.İÇ VE DIŞ TİC. LTD.ŞTİ.	0216 359 19 52-0 216 386 90 66-0216 385 75 63-0216 359 23 23	ATATÜRK CADDESİ N:55/5 ERENKÖY
İSTANBUL/Asya	ÜMRANİYE- ALTUNİZADE	MTV ELEKTRONİK SAN. VE TİC. LTD. ŞTİ.	"ümraniye:0 216 3655420 üşküdar:0 216 343 52 42"	Şerifali mah. Alptekin Cad N:73/a Ümraniye
BURSA		ULUDAę ELEKTRONİK ALİ ÖZDEMİR	0 224 224 06 68-0224 223 94 17	ŞEHREKÜSTÜ MAH. DEęİRMEN SOK. NO:7 HALICIOęLU İŞ HANI NO:46
İZMİR	KARŞIYAKA	MERKEZİ ELEKTRONİK	0 232 365 09 05	Üçok Mahallesi Zübeyde Hanım Caddesi No: 110/A Bahriye
İZMİR	BUCA	TEKNİK ELEKTRONİK - RAŞİT ŞEN	0 232 448 19 91-0 232 438 65 97	347 SOKAK NO:101-D ADNAN KAHVECI CD.BUCA-İZMİR
MANİSA	AKHİSAR	MEHMET BALABAN - BALABAN ELEKTRONİK	0236 232 11 89-0236 413 1363-0236	Kethuda mah. 22 sk no 20
KIRIKKALE	MERKEZ	KARDEŞLER ELEKTRONİK-ALİ ŞİH GAÇKA	0 318 224 47 42	GÜZELTEPE MAH. CELALATİK CAD. NO:4/B
ANTALYA	MANAVGAT	TEVFİK FİKRET OLCAY - OLCAY ELEKTRONİK	0 242 746 76 03	YUKARI PAZARCI MAH. MEHMET AKIF CAD. 4072 SK. NO:5
ANTALYA		VİZYON ELEKTRONİK- MEHMET ÖZDEMİR	0 242 316 51 61-0242 316 22 85	ŞİRINYALI MAH. 1486 SOK.MEHMET HAMURLU APT.NO. 16/1

TÜRKÇE

**SERVİS İSTASYONLARI GÖSTERİR LİSTE**

ŞEHİR	İLÇE	SERVİS İSMİ	TELEFON	ADRES
ANTALYA		YILDIRIM ELEKTRONİK TİCARET SANAYİ LTD.ŞTİ.	0 242 244 02 42	KIŞLA MAH. 35.SK. NO:24 (UYSAL İŞ MERKEZİ) ANTALYA
DENİZLİ		CEZAYİRLİ ELEKTRONİK-M.EROL CEZAYİRLİ	0 258 262 13 13- 0 258 261 83 83	HALK CD.NO 80-E KAYAN APT
ADANA		DATA ELEKTRONİK BİLGİSAYAR PAZARLAMA VE TİCARET - MURAT YEŞİLDAĞ	0 322 456 25 72 - 0 322 234 65 43	REŞATBEY MAH. CUMHURİYET CADDESİ NO:5/A
KOCAELİ	MERKEZ	ANIT ELEKTRONİK NAZMİ AYDOĞAN	"0 262 325 46 67-0262 321 90 90-0262 324 71 71-0 262 323 94 77-0 262 323 73 56-0 262 323 73 57"	KADIKÖY MAH. ATATÜRK BULVARI NO:29/A
ANKARA	KEÇİÖREN	GÜNEŞ ELEKTRONİK EMİN GENÇOĞLU	0 312 359 62 32	ANADOLU BLV 2 CD ATB İŞ MERKEZİ I BLK NO.240 MACUNKÖY / ANKARA
ANKARA	ÇANKAYA	ONUR ELEKTRONİK EŞYA SAN. TİC. LTD. ŞTİ.	0 312 442 04 42	HOŞDERE CD. HALİT ZİYA SK. NO:4/A
ANKARA	KEÇİÖREN	TÜDEŞ ELEKTRONİK TURİZM TİC. SAN. LTD.ŞTİ.	0 312 357 08 08- 0 312 357 36 26	BEŞİKTAŞ SK. NO:28/C
ANKARA	AKDERE-MAMAK	YİĞİTLER ELEKTRONİK - ALPER TÜRKAY	0 312 367 64 64-0312 367 67 66	MEHMET ALİ ALTUN CAD. NO: 13/B AKDERE

TÜRKÇE



SERVİS İSTASYONLARI GÖSTERİR LİSTE				
ŞEHİR	İLÇE	SERVİS İSMİ	TELEFON	ADRES
MERSİN		ÖZEMEK ELEKTRONİK TAAH. TİC.VE SAN.LTD.ŞTİ.	324 326 30 09/326 30 09/326 30 88	GÜVEN EVLER MAH.1937 SK.25/A FORUM İŞ MERKEZİ KUZEYİ MEDİ MARKT ARKASI OTOPARK ÇIKIŞ KARŞISI
GAZİANTEP		ÜNAL ŞENSÖYLER ELEKTRONİK SANAYİ VE TİCARET LİMİTED ŞİRKETİ	"0 342 215 15 78-0 342 215 75 79-0342 215 1222 0342 215 1223"	DEĞİRMİÇEM MAH. İMAM HÜSEYİN İNCİOĞLU CAD. NO;17/A
KAHRAMANMARAŞ		GÜNGÖR ELEKTRONİK-ERDAL GÜNGÖR	0 344 223 46 00	HAYRULLAH MAH. MALIK EJDER CAD. ARIKAN SİTESİ B BLOK NO 24/C
KAYSERİ	KOCASINAN	MIZRAK ELEKTRONİK- MEHMET MIZRAK	0 352 233 65 85	MİMAR SİNAN MAH SUSURLUK SOK N65/A KOCASINAN
DİYARBAKIR		MAHSUM US-TELEVİZYON HASTANESİ	0 412 224 39 79	KURT İSMAILPAŞA 7. SOK. GENÇKALAN APT. ALTI NO:9
ŞANLIURFA		CELAL BAYER-BAYER ELEKTRONİK	0 414 312 15 16	MARDİN YOLU CD. TİCARET LİSESİ KAR. ABUZEROĞULLARI APT.8/C
ADİYAMAN		RIFAT ERDİNÇ- TEKNİK ELEKTRONİK	0 416 216 12 62	GÖLEBATMAZ CD. NO:32/A
MALATYA		TAYFUN ALİ ÖZBEK- TAYFUN ELEKTRONİK	0 422 325 96 96	KANALBOYU KERNEK CAMII KARŞISI MİSTOĞLU APT ALTI NO.9 A-B

**SERVİS İSTASYONLARI GÖSTERİR LİSTE**

ŞEHİR	İLÇE	SERVİS İSMİ	TELEFON	ADRES
ELAZIĞ		SUAT HARDALAÇ GRUP ELEKTRONİK	0 424 237 27 80	İZZET PAŞA CAD HACİTEFİK EFENDİ SOK N:16
ERZURUM		ERZURUM ELEKTRONİK TİCARET SANAYİ LİMİTED ŞİRKETİ	0 442 214 05 82-0 442 213 83 81	ŞERİF EFENDİ CAD. ŞAIR NEFİ İLKÖĞRETİM OKULU KARŞISI NO.136 AŞAĞI YONCALIK
İSTANBUL/Asya	KAVACIK	EGE ELEKTRONİK	0 216 332 18 73 -0 216 413 45 57-0 216 413 57 80	ÇİFTLİK CAD. NO:21 KAVACIK
İSTANBUL/Avrupa	BAĞCILAR	RA - TEL ELEKTRONİK	0 212 434 43 23	SANCAKTEPE MAH. FATİH CAD. 8 / 4 SOK. NO:2
İSTANBUL/Avrupa	ŞİŞLİ	ULUDAĞ ELEKTRONİK-CEMİL ULUDAĞ	0 212 240 76 78-0 212 246 72 83	19. MAYIS MH. 19. MAYIS CD. NO:19
İSTANBUL/Asya	KARTAL	GÜVEN ELEKTRONİK	0 216 374 28 61-0 216 374 16 85	YUKARI MH KIZILAY BULVARI NO : 42 TOPRAKYOL KARTAL
BOLU		MURAT ELEKTRONİK	0 374 217 98 12-0 374 217 04 10	İZZET BAYSAL CAD. NO:201/A MERKEZ BOLU
ORDU	MERKEZ	JAPON ELEKTRONİK	0 452 225 38 88	YENİ MAH KAHRAMAN SAĞRA CAD NO:77/A ORDU
SAKARYA		ÖNER ELEK.	0 264 271 93 98	CUMHURİYET MAH. YAKIN SOK N:10/A
SİVAS	MERKEZ	CAN ELEKTRONİK	0 346 223 00 15	KAZANCILAR CD AKBULUT APT.NO:6/A



**SERVİS İSTASYONLARI GÖSTERİR LİSTE**

ŞEHİR	İLÇE	SERVİS İSMİ	TELEFON	ADRES
ADANA		ELEKTROTEKNİK	0322 352 08 10-0322 352 08 04	SUCUZADE MAH. SAYDAM CAD. NO:122
MUĞLA	BODRUM	SİNYAL ELEKTRONİK-EROL ÖNEL	0 252 358 69 06	CUMHURİYET CAD. NO:22 BODRUM
ANKARA	KIZILCAHAMAM	KONCA ELEKTRONİK	0312 736 11 03	AKÇAY MAH. GENÇLİK CAD ALİKELEŞ APT NO:22/A
ISPARTA		SET ELEKTRONİK	0 246 212 05 01	İSMETPAŞA CD.(ÇARŞI POLİS KARAKOLU ÜZERİ) NO:28
MUĞLA	BODRUM	SERİN ELEKTRONİK	0 252 313 48 12	UMURCA MAH. ÜÇKUYULAR CAD. NO:44/B BODRUM
BATMAN		PİLATİN ELEKTRONİK	0 488 214 13 65	MEYDAN MAH. GÜLİSTAN CADDESİ NO :69
ANKARA	ŞEREFLİKOÇHİSAR	BURAK ELEKTRONİK	0 312 687 79 79	SARIKAYA MH. ANKARA CD. ADALAR SK. No.5/A
KIRKLARELİ	MERKEZ	ULAŞIM ELEKTRONİK	0 288 212 69 92-0 288 212 69 93	KARACAİBRAHİM MAH. CUMHURİYET CAD. NO:97
İSTANBUL/Avrupa	4. LEVENT- ÇELİKTEPE	EVSER ELEKTRONİK	0 212 284 51 61-444 06 79	KUBİLAY CAD.NO.15 ÇELİKTEPE

**TÜRKÇE**

**SERVİS İSTASYONLARI GÖSTERİR LİSTE**

ŞEHİR	İLÇE	SERVİS İSMİ	TELEFON	ADRES
İSTANBUL/Avrupa	GAZİOSMANPAŞA	BAYGOP ELEKTRONİK	0 212 537 25 25- 0 212 537 26 66- 0212 649 56 56	YENİDOĞAN MH. GÖÇMENLER SK. NO:80 G.OSMANPAŞA
MANİSA	SALİHLİ	AR-GE ELEKTRONİK	0 236 714 50 54	CUMHURİYET MH. 339 SK. NO:25/A SALİHLİ
BURSA		PROSİM ELEKTRONİK SERVİS HİZMETLERİ LTD	0 224 221 57 83- 221 82 48	ŞEHREKÜSTÜ MAH. OKUL SK NO:8 OSMANGAZİ
UŞAK		NURSEY ELEKTRONİK	0 276 223 97 16-227 47 17	İSLİCE MH. AVCILAR SK NO:3/A
HATAY	KUMLU	BAŞKARLAR TEKNİK	0 326 461 25 28	GÖKÇEOĞLU MAH n:20
İSTANBUL/Avrupa	FATİH	PROTEL ELEKTRONİK	0 212 534 80 05	HOCA ÜVEYZ MH. KOCASINAN CD. NO:43/AFATİH
SAMSUN		SAMSUN ELEKTRONİK	0 362 231 03 13	BAHÇELİ EVLER MAH. YÜZYIL BULV. NO:273
NEVŞEHİR	MERKEZ	OZ PAL ELEKTRONİK	0 384 213 23 96	TEMMUZ MAH.M PARMAKSIZ CAD.
İSTANBUL/Avrupa	PERPA	PERPA MERKEZ SERVİS (DSC)	0 212 210 87 97	PERPA TİCARET MERKEZİ A BLOK KAT-2 No:9-0006 OKMEYDANI-ŞİŞLİ / İSTANBUL
ADANA		HAS ELEKTRONİK	0 322 458 15 24-0 322 454 13 97	KURTULUŞ MH.64010 SK. RUHİ ÇAMURDAN APT. NO:11 SEYHAN ADANA



**SERVİS İSTASYONLARI GÖSTERİR LİSTE**

ŞEHİR	İLÇE	SERVİS İSMİ	TELEFON	ADRES
MERSİN		LCD ELEKTRONİK	0 324 358 29 48-0 324 359 4533	FATİH MAH. GMK. BULV. ÖZKAN APT. ALTI 43/D (BORANLAR SERVİS KARŞISI)
İSTANBUL/Asya	PENDİK	MURAT ELEKTRONİK	0 216 396 04 20	FEVZİ ÇAKMAK CAD. BARBAROS SOK.NO:9 KAYNARCA / PENDİK
AĞRI	DOĞUBEYAZIT	ÖZKAN ELEKTRONİK	0 472 312 82 07	AĞRI CAD. NO: 73
AYDIN	MERKEZ	ALAÇAM ELEKTRONİK	0 256 226 12 11	7 EYLÜL MAH. MEHMET AKİF ERSOY CAD. NO : 48
KONYA	MERKEZ	KONTEK SOĞUTMA ISITMA	0 332 245 00 80	Kumköprü Mah fetih cad n299 A-B Karatay
RİZE	MERKEZ	VİZYON İLETİŞİM- MUSTAFA ÖZGÜN VE ORTAKLARI	0 464 225 0001	MAREŞAL FEVZİ ÇAKMAK CAD. NO . 9 / 6
MANİSA	ALAŞEHİR	YAŞAR MORAY - NET ELEKTRONİK	0 236 653 17 19	BEŞ EYLÜL MAH. KURTULUŞ CAD. NO . 75 ALAŞEHİR
ADİYAMAN	KAHTA	YASİN BOZAN - ELEKTRİKLİ EV ALETLERİ HASTANESİ	0 416 725 99 89	FATİH MAH. ZAFER CAD. NO: 20-B KAHTA
ISPARTA	YALVAÇ	SET ELEKTRONİK	0246 441 4787	Pazar Aşağı Mah Yeşil Çınar Bulvarı N84/B



KULLANICI KILAVUZU

# HARİCİ KONTROL CİHAZ KURULUMU

Lütfen seti çalıştırmadan önce bu kılavuzu dikkatle okuyun ve ileride başvurmak üzere saklayın.

# TUŞ KODLARI

- Bu özellik her modelde mevcut değildir.

Kod (Onaltılık)	Fonksiyon	Not	Kod (Onaltılık)	Fonksiyon	Not
00	CH +, PR + (Kanal +, Program +)	Uzaktan Kumanda Düğmesi	53	Liste	Uzaktan Kumanda Düğmesi
01	CH -, PR - (Kanal -, Program -)	Uzaktan Kumanda Düğmesi	5B	Çıkış	Uzaktan Kumanda Düğmesi
02	Ses +	Uzaktan Kumanda Düğmesi	60	PIP(AD)	Uzaktan Kumanda Düğmesi
03	Ses -	Uzaktan Kumanda Düğmesi	61	Mavi	Uzaktan Kumanda Düğmesi
06	> (Ok Tuşu / Sağ Tuş)	Uzaktan Kumanda Düğmesi	63	Sarı	Uzaktan Kumanda Düğmesi
07	< (Ok Tuşu / Sol Tuş)	Uzaktan Kumanda Düğmesi	71	Yeşil	Uzaktan Kumanda Düğmesi
08	Güç	Uzaktan Kumanda Düğmesi	72	Kırmızı	Uzaktan Kumanda Düğmesi
09	Sessiz	Uzaktan Kumanda Düğmesi	79	Oran / İzleme Oranı	Uzaktan Kumanda Düğmesi
0B	Giriş	Uzaktan Kumanda Düğmesi	91	AD (Ses Tanımı)	Uzaktan Kumanda Düğmesi
0E	SLEEP	Uzaktan Kumanda Düğmesi	7A	Kullanıcı Kılavuzu	Uzaktan Kumanda Düğmesi
0F	TV, TV/RAD	Uzaktan Kumanda Düğmesi	7C	Smart / Ev	Uzaktan Kumanda Düğmesi
10 - 19	* Sayı Tuşu 0 - 9	Uzaktan Kumanda Düğmesi	7E	SIMPLINK	Uzaktan Kumanda Düğmesi
1A	Q.View / Geriye Dönüş	Uzaktan Kumanda Düğmesi	8E	▶▶ (İleri)	Uzaktan Kumanda Düğmesi
1E	FAV (Favori Kanal)	Uzaktan Kumanda Düğmesi	8F	◀◀ (Geri Sar)	Uzaktan Kumanda Düğmesi
20	Text (Teletext)	Uzaktan Kumanda Düğmesi	AA	Bilgi	Uzaktan Kumanda Düğmesi
21	T. Opt (Teletext Opsiyonu)	Uzaktan Kumanda Düğmesi	AB	Program Rehberi	Uzaktan Kumanda Düğmesi
28	Geri Dön (GERI)	Uzaktan Kumanda Düğmesi	B0	▶ (Oynat)	Uzaktan Kumanda Düğmesi
30	AV (Ses / Video) Modu	Uzaktan Kumanda Düğmesi	B1	■ (Durdur / Dosya Listesi)	Uzaktan Kumanda Düğmesi
39	Altyazı	Uzaktan Kumanda Düğmesi	BA	(Dondur / Yavaş Oynat / Duraklat)	Uzaktan Kumanda Düğmesi
40	∧ (Ok Tuşu / İmleç Yukarı)	Uzaktan Kumanda Düğmesi	BB	Futbol	Uzaktan Kumanda Düğmesi
41	V (Ok Tuşu / İmleç Aşağı)	Uzaktan Kumanda Düğmesi	BD	● (KAYIT)	Uzaktan Kumanda Düğmesi
42	Uygulamalarım	Uzaktan Kumanda Düğmesi	DC	3D	Uzaktan Kumanda Düğmesi
43	Menü / Ayarlar	Uzaktan Kumanda Düğmesi	99	Otomatik Yapılandırma	Uzaktan Kumanda Düğmesi
44	OK / Enter	Uzaktan Kumanda Düğmesi	9F	Uygulama / *	Uzaktan Kumanda Düğmesi
45	Q.Menu	Uzaktan Kumanda Düğmesi	9B	TV/PC	Uzaktan Kumanda Düğmesi
4C	Liste, - (Sadece ATSC)	Uzaktan Kumanda Düğmesi			Uzaktan Kumanda Düğmesi

\* Büyük/küçük kanal kullanan ATSC/ISDB modellerde tuş kodu 4C (0x4C) mevcuttur.(Güney Kore, Japonya, Kuzey Amerika ve Kolombiya haricindeki Latin Amerika modelleri için)

# HARİCİ KONTROL CİHAZI KURULUMU

- Gösterilen resim sizin TV'nizden farklı olabilir.

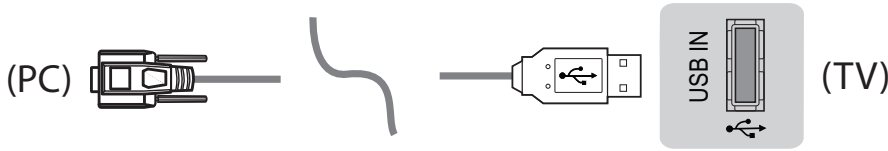
USB-Seri dönüştürücü/RS-232C giriş jakını harici bir kontrol cihazına (örneğin bir bilgisayara ya da A/V kontrol sistemine) bağlayarak ürün fonksiyonlarını dışarıdan kontrol edebilirsiniz.

Not: TV üzerindeki kontrol bağlantı noktası türü, model serisine bağlı olarak değişebilir.

- \* Lütfen tüm modellerin bu bağlantı türünü desteklemeyeceğini unutmayın.
- \* Kablo birlikte verilmez.

## USB-Seri Dönüştürücü ve USB Kablosu

USB Tipi



- LGTV, LG tarafından üretilmeyen ve sağlanmayan PL2303 çip tabanlı (Satıcı Kimliği: 0x0557, Ürün Kimliği: 0x2008) USB-Seri dönüştürücüyü destekler.
- Bu ürün, IT destek uzmanları için aksesuarlar satan bilgisayar mağazalarından satın alınabilir.

## RS-232C ve RS232C Kablosu

DE9 (D-Sub 9pin) Tipi

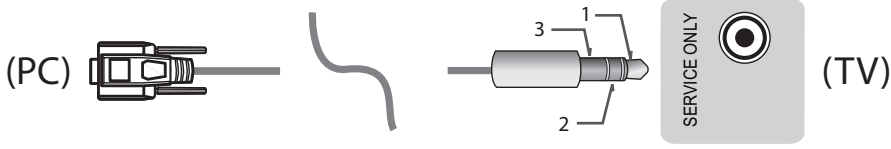
- PC ve TV arasındaki bağlantı için gerekli olan, kılavuzda belirtilen RS-232C (DE9, D-Sub 9pin dışıdan dışıye tipi) - RS-232C kablosunu satın almanız gerekir.



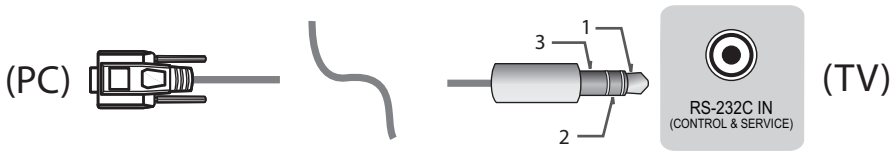
Bağlantı arayüzü TV'nizden farklı olabilir.

## Telefon Jak Tipi

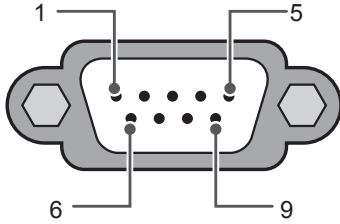
- PC ile TV arasındaki bağlantıyı sağlamak için telefon jakı - RS-232 kablosunu satın almanız gerekir.
- \* Diğer modelleri USB bağlantı noktasına bağlayın.
- \* Bağlantı arayüzü TV'nizden farklı olabilir.



- veya



## Müşteri Bilgisayarı



RS-232C  
(Seri bağlantı noktası)

## RS-232C yapılandırmaları

3 Kablolü Yapılandırmalar (Standart değil)

	PC	TV	
RXD	2	2	TXD
TXD	3	1	RXD
GND	5	3	GND

VEYA

RXD	3	2	TXD
TXD	2	1	RXD
GND	5	3	GND

D-Sub 9

Telefon

## Set ID

Set ID numarası için bkz. "Gerçek Veri Eşleme", sayfa 6.

1. Ana menülere erişmek için **AYARLAR** düğmesine basın.
2. Gezinme düğmelerine basarak (\*Genel → **Bu TV Hakkında veya OPSİYON**) ögesine gidin ve **OK** düğmesine basın.
3. Gezinme düğmelerine basarak **Kimliği Ayarla** ögesine gidin ve **OK** düğmesine basın.
4. Kimlik numarası ayarlamak için sola ya da sağa ilerleyin ve **KAPAT** ögesini seçin. Ayar aralığı 1-99 arasındadır.
5. İşleminiz sona erdiğinde **ÇIKIŞ** düğmesine basın.  
\* (Modele bağlı olarak değişkenlik gösterebilir)

## İletişim Parametreleri

- Baud hızı: 9600 bps (UART)
- Veri uzunluğu: 8 bit
- Eşlik: Yok
- Durdurma biti : 1 bit
- İletişim kodu : ASCII kodu
- Çapraz bağı (ters) kablo kullanın.

## Komut referans listesi

(Modele bağlı olarak değişkenlik gösterebilir)

	COMMAND1	COMMAND2	Veri (Onaltılık)		COMMAND1	COMMAND2	Veri (Onaltılık)
01. Güç*	k	a	00 ila 01	15. Denge	k	t	00 ila 64
02. İzleme Oranı	k	c	(s.7)	16. Renk (Renk) Sıcaklığı	x	u	00 ila 64
03. Ekran karartma	k	d	(s.7)	17. ISM Metodu (Yalnızca Plazma TV)	j	p	(s.8)
04. Sessiz	k	e	00 ila 01	18. Ekolayzır	j	v	(s.8)
05. Ses Seviyesi Kontrolü	k	f	00 ila 64	19. Enerji Tasarrufu	j	q	00 ila 05
06. Kontrast	k	g	00 ila 64	20. Ayar Komutu	m	a	(s.9)
07. Parlaklık	k	h	00 ila 64	21. Kanal (Program) Ekle/Sil (Atla)	m	b	00 ila 01
08. Renk/ Renk	k	i	00 ila 64	22. Tuş	m	c	TUŞ KODLARI
09. Ton	k	j	00 ila 64	23. Arka Işık Kontrolü, Kontrol Paneli Işığı	m	g	00 ila 64
10. Keskinlik	k	k	00 ila 32	24. Giriş seçimi (Ana)	x	b	(s.11)
11. OSD Seç	k	l	00 ila 01	25. 3D (Yalnızca 3D modeller)	x	t	(s.11)
12. Uzaktan Kumanda Kilit Modu	k	m	00 ila 01	26. Gelişmiş 3D (Yalnızca 3D modeller)	x	v	(s.11)
13. Tiz	k	r	00 ila 64	27. Otomatik Yapılandırma	j	u	(s.12)
14. Bass	k	s	00 ila 64				

\* Not: Medya oynatma veya medya kaydetme sırasında Güç (Komut: ka) ve Tuş (Komut: mc) dışındaki hiçbir komut çalıştırılmaz ve NG (İyi Değil) olarak kabul edilir. RS232C kablosu sayesinde TV, güç açık ve güç kapalı durumlarında "ka komutu" gönderebilir. Ancak USB'den Seri'ye dönüştürücü kabloyla komut yalnızca TV açıkken çalışır.

## İletim / Alım Protokolü

### Transmission

[Command1][Command2][ ][Set ID][ ][Data][Cr]

[Command 1] : TV'yi kontrol etmek için ilk komut. (j, k, m veya x)

[Command 2] : TV'yi kontrol etmek için ikinci komut.

[Set ID] : Seçim menüsünde, istenen monitör kimlik numarasını seçmek üzere [Set ID] komutunu ayarlayabilirsiniz. Ayar aralığı 1-99'dur. [Set ID] değeri '0' olarak seçilmişse tüm bağlı setler kontrol edilebilir.

\* [Set ID], menüde onluk sistemle (1 – 99), iletim/alım protokolünde ise onaltılık sistemle (0x00 – 0x63) gösterilir.

[DATA] : Komut verilerini göndermek içindir (onaltılık). Komut durumunu okumak için "FF" verisini gönderin.

[Cr] : Satırbaşı Yapma - ASCII kodu '0x0D'

[ ] : Boşluk – ASCII kodu '0x20'

### Tamam Alındı Bildirimi

[Command2][ ][Set ID][ ][OK][Data][x]

\* Set normal veri alırken bu formatta ACK (alındı bildirimi) gönderir. Bu sırada veri, veri okuma modundaydı mevcut durum verilerini gösterir. Veri, veri yazma modundaydı PC'nin verilerini geri döndürür.

### Hata Alındı Bildirimi

[Command2][ ][Set ID][ ][NG][Data][x]

\* Cihaz uygulanamaz fonksiyonlara veya iletişim hatalarına ilişkin olağandışı veriler alırken bu formatta ACK (alındı bildirimi) gönderir.

Data 00: Geçersiz Kod

### Gerçek veri eşleme (Onaltılık → Ondalık)

\* Onaltılıklı [data] (veri) girişi yaparken aşağıdaki dönüştürme tablosunu kullanın.

\* Kanal Ayar (ma) Komutu, kanal numarasını seçmek için iki bayt boyutunda onaltılık bir değer [data] (veri) kullanır.

00 : Adım 0	32 : Adım 50 (Set ID 50)	FE : Adım 254
01 : Adım 1 (Set ID 1)	33 : Adım 51 (Set ID 51)	FF : Adım 255
...	...	...
0A : Adım 10 (Set ID 10)	63 : Adım 99 (Set ID 99)	01 00 : Adım 256
...	...	...
0F : Adım 15 (Set ID 15)	C7 : Adım 199	27 0E : Adım 9998
10 : Adım 16 (Set ID 16)	C8 : Adım 200	27 0F : Adım 9999
...	...	...

\* Modele ve sinyale bağlı olarak komutlar farklı çalışabilir.

#### 01. Güç (Command: k a)

- Setin Güç \*Açık veya Kapalı konumunu kontrol etmek için.

Transmission[k][a][ ][Set ID][ ][Data][Cr]

Veri 00 : Güç Kapalı 01 : \*Güç Açık

Ack [a][ ][Set ID][ ][OK/NG][Data][x]

- TV'nin Güç Açık veya \*Kapalı konumunu göstermek için.

Transmission [k][a][ ][Set ID][ ][FF][Cr]

Ack [a][ ][Set ID][ ][OK][Data][x]

- \* Benzer şekilde diğer işlevler bu formatta 'FF' verisi gönderirse Alındı Bildirimi geri beslemesi, her bir işlevle ilgili durumu belirtir.

#### 02. İzleme Oranı (Command: k c) (Ana Resim Boyutu)

- Ekran formatını ayarlamak için. (Ana görüntü formatı)Ekran formatını Q.MENU veya PICTURE menüsündeki İzleme Oranı öğesini kullanarak da ayarlayabilirsiniz.

Transmission [k][c][ ][Set ID][ ][Data][Cr]

Veri 01 : Normal ekran 07 : 14:9  
(4:3) (Avrupa, Kolombiya, Orta Doğu,  
02 : Geniş ekran Güney Kore ve Japonya hariç  
(16:9) Asya)  
04 : Yakınlaştırma 09 : \* Sadece Tarayın  
05 : Yakınlaştırma 2 0B : Tam Geniş  
(Yalnızca Kolombiya (Avrupa, Kolombiya, Orta  
hariç Latin Amerika) Doğu, Güney Kore ve  
06 : Program Japonya hariç Asya)  
Tarafından 10 - 1F : Sinema  
Ayarlı/Orijinal Yakınlaştırma 1 - 16

Ack [c][ ][Set ID][ ][OK/NG][Data][x]

- \* PC girişini kullanarak 16:9 ya da 4:3 ekran izleme oranını seçebilirsiniz.
- \* Sadece Tara, DTV/HDMI/Komponent modunda (yüksek çözünürlüklü) kullanılabilir.
- \* Tam geniş modu modele bağlı olarak farklı şekilde çalışabilir ve DTV tarafından tamamen, ATV ve AV tarafından kısmen desteklenir.

#### 03. Screen Mute (Ekran Karartma) (Command: k d)

- Ekran karartmayı açık/kapalı olarak seçmek için.

Transmission [k][d][ ][Set ID][ ][Data][Cr]

Veri 00 : Ekran karartma kapalı (Resim açık)  
Video karartma kapalı  
01 : Ekran karartma açık (Resim kapalı)  
10 : Video karartma açık

Ack [d][ ][Set ID][ ][OK/NG][Data][x]

- \* Yalnızca video karartma açık durumdayken TV, Ekran Üstü Gösterim (OSD) menüsünü görüntüler. Ancak Ekran karartma açık durumdayken TV, OSD menüsünü görüntülemez.

#### 04. Volume Mute (Sessiz) (Command: k e)

- Ses kapatma özelliğinin açık/kapalı olmasını kontrol etmek için.Ses kapatma ayarını uzaktan kumandadaki MUTE düğmesiyle de yapabilirsiniz.

Transmission [k][e][ ][Set ID][ ][Data][Cr]

Veri 00 : Sessiz Açık (Ses kapalı)  
01 : Ses Kapalı (Ses açık)

Ack [e][ ][Set ID][ ][OK/NG][Data][x]

#### 05. Volume Control (Ses Seviyesi Kontrolü) (Command: k f)

- Ses seviyesini ayarlamak için.  
Ses seviyesini uzaktan kumandadaki ses düğmeleriyle de ayarlayabilirsiniz.

Transmission [k][f][ ][Set ID][ ][Data][Cr]

Veri Minimum : 00 - Maksimum : 64

Ack [f][ ][Set ID][ ][OK/NG][Data][x]

#### 06. Kontrast (Command: k g)

- Ekran kontrastını ayarlamak için.  
Kontrastı PICTURE menüsünden de ayarlayabilirsiniz.

Transmission [k][g][ ][Set ID][ ][Data][Cr]

Veri Minimum : 00 - Maksimum : 64

Ack [g][ ][Set ID][ ][OK/NG][Data][x]

#### 07. Parlaklık (Command: k h)

- Ekran parlaklığını ayarlamak için.  
Parlaklığı PICTURE menüsünden de ayarlayabilirsiniz.

Transmission [k][h][ ][Set ID][ ][Data][Cr]

Veri Minimum : 00 - Maksimum : 64

Ack [h][ ][Set ID][ ][OK/NG][Data][x]

#### 08. Renk (Command: k i)

- TEkran rengini ayarlamak için.  
Rengi RESİM menüsünden de ayarlayabilirsiniz.

Transmission [k][i][ ][Set ID][ ][Data][Cr]

Veri Minimum : 00 - Maksimum : 64

Ack [i][ ][Set ID][ ][OK/NG][Data][x]

09. Ton (Command: k j)

- Ekran tonunu ayarlamak için.  
Ekran tonunu PICTURE menüsünden de ayarlayabilirsiniz.

Transmission [k][j][ ][Set ID][ ][Data][Cr]

Veri Kırmızı : 00 - Yeşil : 64

Ack [j][ ][Set ID][ ][OK/NG][Data][x]

10. Keskinlik (Command: k k)

- Ekran keskinliğini ayarlamak için.  
Ekran keskinliğini PICTURE menüsünden de ayarlayabilirsiniz.

Transmission [k][k][ ][Set ID][ ][Data][Cr]

Veri Minimum : 00 - Maksimum : 32

Ack [k][ ][Set ID][ ][OK/NG][Data][x]

11. OSD Seçimi (Command: k l)

- Uzaktan kumanda ederken OSD (Ekran Üstü Gösterim) Açık/Kapalı seçimi için.

Transmission [k][l][ ][Set ID][ ][Data][Cr]

Veri 00 : OSD kapalı 01 : OSD açık

Ack [l][ ][Set ID][ ][OK/NG][Data][x]

12. Uzaktan kumanda kilit modu (Command: k m)

- Monitör ve uzaktan kumandadaki ön panel kontrollerini kilitlemek için.

Transmission [k][m][ ][Set ID][ ][Data][Cr]

Veri 00 : Kilit kapalı 01: Kilit açık

Ack [m][ ][Set ID][ ][OK/NG][Data][x]

- \* Uzaktan kumandayı kullanmıyorsanız bu modu kullanın. Ana güç açık/kapalı olarak ayarlandığında (fiş çıkarıldığında ve takıldığında, 20 - 30 saniye sonra) harici kontrol kilidi etkisiz hale gelir.

- \* Bekleme modunda (kapatma zamanlayıcısı veya 'ka', 'mc' komutu ile DC gücü kapatıldığında) tuş kilidi açaksa TV, IR ve Yerel Tuş'un açma tuşuyla açılmaz.

13. Treble (Tiz) (Command: k r)

- Tizi ayarlamak için.  
Tizi, SES menüsünden de ayarlayabilirsiniz.

Transmission [k][r][ ][Set ID][ ][Data][Cr]

Veri Minimum : 00 - Maksimum : 64

Ack [r][ ][Set ID][ ][OK/NG][Data][x]

\* (Modele bağlı olarak değişkenlik gösterebilir)

14. Bas (Command: k s)

- Bası ayarlamak için.  
Bası, SES menüsünden de ayarlayabilirsiniz.

Transmission [k][s][ ][Set ID][ ][Data][Cr]

Veri Minimum : 00 - Maksimum : 64

Ack [s][ ][Set ID][ ][OK/NG][Data][x]

\* (Modele bağlı olarak değişkenlik gösterebilir)

15. Denge (Command: : k t)

- Dengeyi ayarlamak için.  
Dengeyi, AUDIO menüsünden de ayarlayabilirsiniz.

Transmission [k][t][ ][Set ID][ ][Data][Cr]

Veri Minimum : 00 - Maksimum : 64

Ack [t][ ][Set ID][ ][OK/NG][Data][x]

16. Renk Sıcaklığı (Command: x u)

- Renk sıcaklığını ayarlamak için.  
Renk sıcaklığını PICTURE menüsünden de ayarlayabilirsiniz.

Transmission [x][u][ ][Set ID][ ][Data][Cr]

Veri Minimum : 00 - Maksimum : 64

Ack [u][ ][Set ID][ ][OK/NG][Data][x]

17. ISM Metodu (Command: j p) (Yalnızca Plazma TV)

- ISM metodunu kontrol etmek için. ISM Metodunu OPTION menüsünden de ayarlayabilirsiniz.

Transmission [j][p][ ][Set ID][ ][Data][Cr]

Veri Minimum : 02: Orbiter

08: Normal

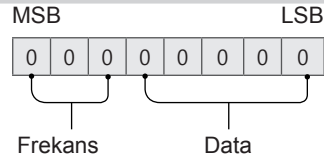
20: Renkli Yıkama

Ack [p][ ][Set ID][ ][OK/NG][Data][x]

18. Ekolayzır (Command : j v)

- Setin ekolayzırını ayarlamak için.

Transmission [j][v][ ][Set ID][ ][Data][Cr]



7	6	5	Frekans	4	3	2	1	0	Adım
0	0	0	1. Bant	0	0	0	0	0	0(ondalık)
0	0	1	2. Bant	0	0	0	0	1	1(ondalık)
0	1	0	3. Bant	...	...	...	...	...	...
0	1	1	4. Bant	1	0	0	1	1	19(ondalık)

1	0	0	5. Bant	1	0	1	0	0	20(ondalık)
---	---	---	---------	---	---	---	---	---	-------------

Acknowledgement [v][ ][Set ID][ ][OK/NG][Data][x]

- \* Modele bağlıdır, ses modu ayarlanabilir EQ değerindeyse ayarlama yapabilir.

#### 19. Enerji Tasarrufu (Command: j q)

- TV'nin güç tüketimini azaltmak içindir. Güç Tasarrufunu PICTURE menüsünden de ayarlayabilirsiniz.

Transmission [j][q][ ][Set ID][ ][Data][Cr]

#### Veri

- 00 : Kapalı
- 01 : Minimum
- 02 : Orta
- 03 : Maksimum
- 04 : Otomatik (LCD TV/LED TV için) / Akıllı sensör (PDP TV için)
- 05 : Ekran kapalı

- \* (Modele bağlı olarak değişkenlik gösterebilir)

Ack [q][ ][Set ID][ ][OK/NG][Data][x]

#### 20. Ayar Komutu (Command: m a)

- \* Bu komut modele ve sinyale bağlı olarak farklı çalışabilir.
- Avrupa, Orta Doğu, Kolombiya, Güney Kore ve Japonya hariç Asya Modeli için
- Kanalı aşağıdaki fiziksel numaralardan birine ayarlayın.

Transmission [m][a][ ][Set ID][ ][Data 00][ ][Data 01][ ][Data 02][Cr]

- \* Analog Anten/Kablo

[Data 00][Data 01] Kanal Verisi  
Veri 00 : Yüksek baytlı kanal verisi  
Veri 01 : Düşük baytlı kanal verisi  
- 00 00 ~ 00 C7 (Ondalık: 0 ~ 199)

Veri 02 : Giriş Kaynağı (Analog)  
- 00 : Anten TV (ATV)  
- 80 : Kablo TV (CATV)

- \* Dijital Anten/Kablo/Uydu

[Data 00][Data 01]: Kanal Verisi  
Veri 00 : Yüksek Kanal verisi  
Veri 01 : Düşük Kanal verisi  
- 00 00 ~ 27 0F (Ondalık: 0 ~ 9999)

Veri 02 : Giriş Kaynağı (Dijital)  
- 10 : Anten TV (DTV)  
- 20 : Anten Radyo (Radyo)  
- 40 : Uydu TV (SDTV)  
- 50 : Uydu Radyo (S-Radio)  
- 90 : Kablo TV (CADTV)  
- a0 : Kablo Radyo (CA-Radio)

- \* Ayar Komutu Örnekleri:

1. Analog anten (PAL) Kanal 10'a ayarlayın.

Set ID = Tümü = 00  
Veri 00 & 01 = Kanal Verisi 10 = 00 0a  
Veri 02 = Analog Anten TV = 00  
Sonuç = **ma 00 00 0a 00**

2. Dijital anten (DVB-T) Kanal 01'e ayarlayın.

Set ID = Tümü = 00  
Veri 00 & 01 = Kanal Verisi 1 = 00 01  
Veri 02 = Dijital Anten TV = 10  
Sonuç = **ma 00 00 01 10**

3. Uydu (DVB-S) Kanal 1000'e ayarlayın.

Set ID = Tümü = 00  
Veri 00 & 01 = Kanal Verisi 1000 = 03 E8  
Veri 02 = Dijital Uydu TV = 40  
Sonuç = **ma 00 03 E8 40**

Ack [a][ ][Set ID][ ][OK][Data 00][Data 01]

[Data 02][x][a][ ][Set ID][ ][NG][Data 00][x]

- Güney Kore, Kolombiya hariç Kuzey/Latin Amerika Modeli için
- Kanalı aşağıdaki fiziksel/büyük/küçük numaraya ayarlamak için.

Transmission [m][a][ ][0][ ][Data00][ ][Data01]

[ ][Data02][ ][Data03][ ][Data04][ ][Data05][Cr]

Dijital kanalların Fiziksel, Büyük ve Küçük kanal numaraları bulunur. Fiziksel numara dijital kanalın asıl numarasıdır, Büyük numara kanalın eşlenmesi gereken numaradır. Küçük numara ise alt kanal numarasıdır. ATSC tuner kanalı Büyük numaraya otomatik eşleştirdiği için komut gönderirken Fiziksel numara gerekmez.

- \* Analog Anten/Kablo

Veri 00 : Fiziksel Kanal Numarası  
- Anten (ATV): 02~45 (Ondalık: 2 ~ 69)  
- Kablo (CATV) : 01, 0E~7D (Ondalık: 1, 14~125)

[Data 01 ~ 04]: Büyük/Küçük Kanal Numarası

Veri 01 & 02: xx (Dikkate almayın)

Veri 03 & 04: xx (Dikkate almayın)

Veri 05: Giriş Kaynağı (Analog)

- 00 : Anten TV (ATV)

- 01 : Kablo TV (CATV)

- \* Dijital Anten/Kablo

Veri 00 : xx (Dikkate almayın)

[Data 01][Data 02]: Düşük baytlı Kanal Verisi

Veri 01 : Yüksek baytlı Kanal Verisi

Veri 02 : Düşük baytlı Kanal Verisi

- 00 01 ~ 27 0F (Ondalık: 1 ~ 9999)

[Data 03][Data 04]: Küçük Kanal Numarası

Veri 03 : Yüksek baytlı Kanal Verisi

Veri 04 : Düşük baytlı Kanal Verisi

Veri 05 : Giriş Kaynağı (Dijital)

- 02 : Anten TV (DTV) – Fiziksel Kanal Numarası kullanın

- 06 : Kablo TV (CADTV) – Fiziksel Kanal

Numarası kullanın

- 22 : Anten TV (DTV) – Fiziksel Kanal Numarası kullanmayın
- 26 : Kablo TV (CADTV) – Fiziksel Kanal Numarası kullanmayın
- 46 : Kablo TV (CADTV) – Sadece Büyük Kanal Numarasını Kullanın (Tek Parça Kanal)

Her büyük ve küçük kanal verisi için iki bayt bulunur, normalde yalnızca düşük olan bayt kullanılır (yüksek bayt 0'dır).

\* Ayar Komut Örnekleri:

1. Analog kablo (NTSC) kanal 35'e ayarlayın.

Set ID = Tümü = 00  
 Veri 00 = Kanal Verisi 35 = 23  
 Veri 01 & 02 = Büyük Yok = 00 00  
 Veri 03 & 04 = Küçük Yok = 00 00  
 Veri 05 = Analog Kablo TV = 01  
 Toplam = **ma 00 23 00 00 00 00 01**

2. Dijital anten (ATSC) kanal 30-3'e ayarlayın.

Set ID = Tümü = 00  
 Veri 00 = Fiziksel Bilinmiyor = 00  
 Veri 01 & 02 = Büyük 30 = 00 1E  
 Veri 03 & 04 = Küçük 3 = 00 03  
 Veri 05 = Dijital Anten TV = 22  
 Toplam = **ma 00 00 00 1E 00 03 22**

Ack [a][ ][Set ID][ ][OK][Data 00][Data 01]  
 [Data 02][Data 03][Data 04][Data 05]  
 [x][a][ ][Set ID][ ][NG][Data 00][x]

• Japon Modeli için

► Kanalı aşağıdaki fiziksel/büyük/küçük numaraya ayarlamak için.

Transmission [m][a][ ][0][ ][Data00][ ][Data01]  
 [ ][Data02][ ][Data03][ ][Data04][ ][Data05][Cr]

\* Dijital Anten/Uydu

Veri 00: xx (Dikkate almayın)

[Data 01][Data 02]: Büyük Kanal Numarası

Veri 01: Yüksek baytlı Kanal Verisi

Veri 02: Düşük baytlı Kanal Verisi

- 00 01 ~ 27 0F (Ondalık: 1 ~ 9999)

[Data 03][Data 04]: Küçük/Alt Kanal

Numarası(Uyduda dikkate almayın)

Data 03: Yüksek baytlı Kanal Verisi

Data 04: Düşük baytlı Kanal Verisi

Data 05 : Giriş Kaynağı (Japonya için Dijital/Uydu)

- 02 : Anten TV (DTV)
- 07 : BS (Yayın Uydusu)
- 08 : CS1 (İletişim Uydusu 1)
- 09 : CS2 (İletişim Uydusu 2)

\* Ayar Komutu Örnekleri:

1 Dijital anten (ISDB-T) kanal 17-1'e ayarlayın.

Set ID = Tümü = 00  
 Veri 00 = Fiziksel Bilinmiyor = 00  
 Veri 01 & 02 = Büyük 17 = 00 11  
 Veri 03 & 04 = Küçük/Alt 1 = 00 01

Veri 05 = Dijital Anten TV = 02

Toplam = **ma 00 00 00 11 00 01 02**

2. BS (ISDB-BS) kanal 30'a ayarlayın.

Set ID = Tümü = 00  
 Veri 00 = Fiziksel Bilinmiyor = 00  
 Veri 01 & 02 = Büyük 30 = 00 1E  
 Veri 03 & 04 = Dikkate Almayın = 00 00  
 Veri 05 = Dijital BS TV = 07  
 Toplam = **ma 00 00 00 1E 00 00 07**

\* Bu özellik modele göre değişiklik gösterir.

Ack [a][ ][Set ID][ ][OK][Data 00][Data 01]  
 [Data 02][Data 03][Data 04][Data 05]  
 [x][a][ ][Set ID][ ][NG][Data 00][x]

21. Kanal (Program) Ekle/Sil (Atla)

(Command: m b)

► Bir sonraki seferde mevcut kanalı (programı) atlamak için.

Transmission [m][b][ ][Set ID][ ][Data][Cr]

Veri 00 : Del (Sil) (ATSC,ISDB)/Skip (Atla) 01 : Ekle (DVB)

Ack [b][ ][Set ID][ ][OK/NG][Data][x]

\* Kaydedilen kanal durumunu sil (ATSC, ISDB) / atla (DVB) ya da ekle olarak ayarlayın.

22. Tuş (Command: m c)

► Kızılötesi uzaktan kumanda kodunu göndermek için.

Transmission [m][c][ ][Set ID][ ][Data][Cr]

Veri Tuş kodu - s.2.

Ack [c][ ][Set ID][ ][OK/NG][Data][x]

23. Control Back Light (Arka Işık Kontrolü)

(Command: m g)

• LCD TV/LED TV için

► To control the backlight.

Transmission [m][g][ ][Set ID][ ][Data][Cr]

Veri Min : 00 to Max : 64

Ack [g][ ][Set ID][ ][OK/NG][Data][x]

Control Panel Light (Kontrol Paneli Işığı)  
 (Command: m g)

• Plazma TV için

► Panel ışığını kontrol etmek için.

Transmission [m][g][ ][Set ID][ ][Data][Cr]

Veri Minimum : 00 - Maksimum : 64

Ack [g][ ][Set ID][ ][OK/NG][Data][x]

## 24. Giriş Seçimi (Command: x b) (Ana Resim Girişi)

► Ana resim için giriş kaynağını seçmek için.

Transmission [x][b][ ][Set ID][ ][Data][Cr]

Veri

00 : DTV	01 : CADTV
02 : Uydu DTV	10 : ATV
ISDB-BS (Japonya)	
03 : ISDB-CS1 (Japonya)	
04 : ISDB-CS2 (Japonya)	
11 : CATV	
20 : AV ya da AV1	21 : AV2
40 : Komponent 1	41 : Komponent 2
60 : RGB	
90 : HDMI1	91 : HDMI2
92 : HDMI3	93 : HDMI4

Ack [b][ ][Set ID][ ][OK/NG][Data][x]

\* Bu fonksiyon modele ve sinyale bağlıdır.

## 25. 3D (Command: x t) (yalnızca 3D modeller) (Modele bağlı olarak değişkenlik gösterebilir)

► TV'de 3D modunu değiştirmek için.

Transmission [x][t][ ][Set ID][ ][Data 00][ ][Data 01][ ][Data 02][ ][Data 03][Cr]

\* (Modele bağlı olarak değişkenlik gösterebilir)

Veri Yapı

[Data 00]	00 : 3D Açık
	01 : 3D Kapalı
	02 : 3D - 2D
	03 : 2D - 3D
[Data 01]	00 : Üst ve Alt
	01 : Yan Yana
	02 : Dama Tahtası
	03 : Kare Sıralı
	04 : Sütun karıştırma
	05 : Satır karıştırma
[Data 02]	00 : Sağdan Sola
	01 : Soldan Sağa
[Data 03]	3D Efekt (3D Derinliği): Minimum : 00 - Maksimum : 14 (*Onaltılık kodla gönder)

\* [Data 02], [Data 03] işlevleri modele ve sinyale bağlıdır.

\* [Data 00] 00 (3D Açık) ise [Data 03] ögesinin anlamı yoktur.

\* [Data 00] 01 (3D kapalı) veya 02 (3D - 2D) ise [Data 01], [Data 02] ve [Data 03] ögelerinin anlamı yoktur.

\* [Data 00] 03 (2D - 3D) ise [Data 01] ve [Data 02] ögelerinin anlamı yoktur.

\* [Data 00], 00 (3D Açık) veya 03 (2D - 3D) ise [Data 03], 3D Modu (Tür) yalnızca manuel olduğunda çalışır.

\* Tüm 3D düzeni seçenekleri ([Data 01]) yayın/video sinyaline göre kullanılamaz.

00	O	O	O
01	X	X	X
02	X	X	X
03	X	O	O

X : dikkate almayın

Ack [t][ ][Set ID][ ][OK][Data00][Data01][Data02][Data03][x]

[t][ ][Set ID][ ][NG][Data00][x]

## 26. Gelişmiş 3D (Command: x v) (sadece 3D modeller) (Modele bağlı olarak değişkenlik gösterebilir)

► TV için 3D opsiyonunu değiştirmek için.

Transmission [x][v][ ][Set ID][ ][Data 00][ ][Data 01][Cr]

[Data 00] 3D seçeneği

00 : 3D Görüntü Düzeltme
01 : 3D Derinliği (Yalnızca 3D Modu Manuel)
02 : 3D Bakış Açısı
06 : 3D Renk Düzeltme
07 : 3D Ses Yakınlaştırma
08 : Normal Resim Görünümü
09 : 3D Modu (Tür)

[Data 01] Her 3D seçeneği için [Data 00] tarafından belirlenen kendi aralığına sahiptir.

1) [Data 00] 00 olduğunda  
00 : Right to Left  
01 : Soldan Sağa

2) [Data 00] 01, 02 olduğunda

Veri Minimum: 0 - Maksimum: 14 (\*\*Onaltılık kodla gönder)

Veri değeri aralığı (0 - 20) otomatik olarak Bakış Açısı aralığına (-10 - +10) dönüştürülür (Modele bağlı olarak değişkenlik gösterebilir)

\* Bu seçenek, 3D Modu (Tür) yalnızca manuel olduğunda çalışır.

3) [Data 00] 06, 07 olduğunda

00 : Kapalı
01 : Açık

4) [Data 00] 08 olduğunda

00 : 3D videodan 2D'ye dönüştürülmüş 2D'yi 3D videoya geri döndür
01 : 2D'den 3D videoya dönüştürülmüş video dışındaki 3D videoyu 2D videoya değiştir

\* Dönüştürme gereksinimlerinin karşılanmadığı durumlarda komut NG (İyi Değil) olarak kabul edilir.

5) [Data 00] 09 olduğunda

00 : Standart	01 : Spor
02 : Sinema	03 : Ekstrem
04 : Manuel	05 : Otomatik

Ack [v][ ][Set ID][ ][OK][Data00][Data01][x][v][ ][Set ID][ ][NG][Data00][x]

[Data 00]	[Data 01]	[Data 02]	[Data 03]
-----------	-----------	-----------	-----------

27. Auto Configure (Oto. Yapılandırma)  
(Command: j u) (Modele bağlı olarak  
değişkenlik gösterebilir)

- Resim konumunu otomatik olarak ayarlamak ve görüntü titremesini otomatik olarak en aza indirmek için. Sadece RGB (PC) modunda çalışır.

Transmission [j][u][ ][Set ID][ ][Data][Cr]

Veri 01 : Otomatik Yapılandırmayı Çalıştır

Ack [u][ ][Set ID][ ][OK/NG][Data][x]