



ПОСІБНИК КОРИСТУВАЧА
LED LCD МОНІТОР
(МОНІТОР LED *)

* Монітори LG LED — це ПК-монітори зі світлодіодною підсвіткою.

Уважно прочитайте цей посібник, перш ніж вмикати пристрій, і збережіть посібник для довідки у майбутньому.

24MP500
27MP500

www.lg.com

Copyright © 2020 LG Electronics Inc. Усі права захищено.

ЗМІСТ

ЛІЦЕНЗІЯ.....	2
ПОВІДОМЛЕННЯ ЩОДО ПРОГРАМНОГО ЗАБЕЗПЕЧЕННЯ З ВІДКРИТИМ КОДОМ.....	3
ВСТАНОВЛЕННЯ ТА ПІДГОТОВКА	3
ЯК КОРИСТУВАТИСЯ МОНІТОРОМ	8
НАЛАШТУВАННЯ КОРИСТУВАЧА.....	10
УСУНЕННЯ НЕСПРАВНОСТЕЙ	18
ТЕХНІЧНІ ХАРАКТЕРИСТИКИ ВИРОБУ	20

ЛІЦЕНЗІЯ

У різних моделях використано різні ліцензії. Щоб отримати докладнішу інформацію щодо ліцензій, відвідайте веб-сайт www.lg.com.



HDMI, HDMI High-Definition Multimedia Interface та логотип HDMI є торговельними марками або зареєстрованими торговельними марками HDMI Licensing Administrator, Inc. в США та інших країнах.

ПОВІДОМЛЕННЯ ЩОДО ПРОГРАМНОГО ЗАБЕЗПЕЧЕННЯ З ВІДКРИТИМ КОДОМ

Щоб отримати вихідний код за ліцензією GPL, LGPL, MPL чи іншими відповідними ліцензіями, який міститься у цьому виробі, відвідайте сторінку <http://opensource.lge.com>.

На додаток до вихідного коду можна завантажити усі умови відповідних ліцензій, відмови від відповідальності і повідомлення про авторські права.

LG Electronics також надасть вам відкритий код на компакт-диску за плату, що покриває пов'язані з цим витрати (наприклад, вартість носія, перевезення і доставки), після отримання від вас запиту за адресою opensource@lge.com.

Ця пропозиція дійсна протягом трьох років після нашої останньої поставки цього виробу. Ця пропозиція діє для кожного, хто одержав цю інформацію.

ВСТАНОВЛЕННЯ ТА ПІДГОТОВКА

УВАГА

- Для гарантії безпеки та належного функціонування виробу використовуйте лише оригінальні компоненти.
- Гарантія не поширюється на будь-які пошкодження або травми, спричинені використанням неліцензійних виробів.
- Рекомендується використовувати компоненти, що входять до комплекту поставки.
- Якщо використовуються універсальні кабелі, не сертифіковані компанією LG, зображення може бути відсутнє або відобразитися з перешкодами.
- Зображення в цьому документі стосуються типових операцій, а тому можуть відрізнятися від фактичного вигляду виробу.
- Не застосовуйте сторонні речовини (олійки, зволожувачі тощо) до гвинтів, монтуючи виріб. (Інакше можна пошкодити виріб.)
- Не застосовуйте надмірну силу, закручуючи гвинти, щоб не пошкодити монітор. Такі пошкодження не підлягають під дію гарантії.

- Не переносьте монітор догори низом, тримаючи лише за основу підставки. Унаслідок цього монітор може випасти з підставки і травмувати користувача.
- Піднімаючи або переносючи монітор, не торкайтеся екрана. Застосовуючи силу до екрана монітора, можна його пошкодити.

ПРИМІТКА

- Зображення у цьому посібнику можуть відрізнятися від дійсного вигляду виробів.
- Технічні характеристики виробу або зміст цього посібника може бути змінено без повідомлення у зв'язку із вдосконаленням виробу.
- Щоб придбати додаткове приладдя, відвідайте магазин електротехніки або інтернет-магазин чи зверніться до продавця, у якого Ви придбали виріб.
- Залежно від регіону кабель живлення, який додається, може бути дещо іншим.

Підтримувані драйвери і програмне забезпечення

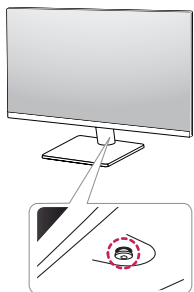
Ви можете завантажити та встановити останню версію з веб-сайту LGE (www.lge.com).

Драйвери і програмне забезпечення	Важливість встановлення
Драйвер монітора	Рекомендовано
OnScreen Control	Рекомендовано

ПРИМІТКА

- Low Blue Light (Режим Низького Синього Світла) знижує вміст шкідливого для очей синього світла.
- Перерви через певні проміжки часу, спостереження за предметами на відстані і вправи для очей довели свою ефективність в зниженні навантаження на очі.

Опис виробу і кнопок



Кнопка джойстика

Як користуватися кнопкою джойстика

Для керування функціями монітора пальцем натискайте кнопку джойстика посередині або натискайте кнопку джойстика ліворуч/праворуч/вгору/вниз.

Базові функції

		Вімкнути живлення	Щоб увімкнути монітор, натисніть кнопку джойстика пальцем один раз.
		Вимкнути живлення	Щоб вимкнути монітор, натисніть і утримуйте кнопку джойстика пальцем понад 3 секунд.
		Регулювання гучності	Для регулювання гучності натискайте кнопку джойстика ліворуч/праворуч.

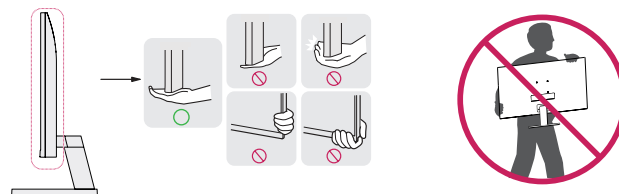
❗ ПРИМІТКА

- Кнопка джойстика розташована внизу монітора.

Переміщення та піднімання монітора

Переміщуючи або піднімаючи монітор, дотримуйтесь цих вказівок, щоб запобігти появі подряпин чи пошкодженню монітора та гарантувати безпечне транспортування незалежно від форми та розміру монітора.

- Радимо транспортувати монітор в його оригінальній коробці та пакувальному матеріалі.
- Перш ніж переносити чи підняти монітор, від'єднайте кабель живлення та всі інші кабелі.
- Надійно тримайте монітор за рамку знизу та збоку. Не тримайте безпосередньо за екран.
- Тримайте монітор екраном від себе, щоб не подряпати екран.
- Переносьте монітор обережно, без різких струсів і сильних вібрацій.
- Переносьте монітор, тримайте його вертикально, не повертайте його на бік і не нахилийте.

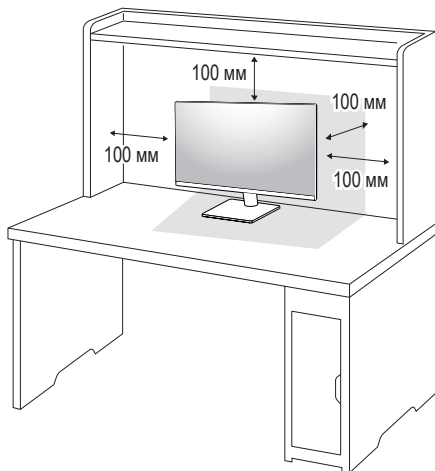


⚠ УВАГА

- Насільки це можливо, намагайтеся не торкатися екрана монітора.
 - Нехтування цією вимогою може призвести до пошкодження екрана або окремих пікселів, що формують зображення.
- Якщо використовувати монітор без підставки, кнопка джойстика може заважати його надійному розташуванню, через що монітор може впасти і пошкодитися або травмувати користувача. Окрім цього, кнопка джойстика може некоректно працювати в такій ситуації.

Встановлення монітора на столі

- Підніміть монітор і встановіть його на столі у вертикальному положенні. Залиште відстань до стіни не менше 100 мм для забезпечення належної вентиляції.



УВАГА

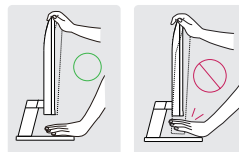
- Перед тим як переносити або встановлювати монітор, від'єднуйте кабель живлення. Недотримання цієї вимоги може призвести до ураження електричним струмом.
- Використовуйте лише кабель живлення, який постачається в комплекті з виробом, і під'єднуйте його до заземленої електричної розетки.
- Якщо у вас виникне потреба замінити кабель живлення, зверніться до місцевого дилера або найближчого магазину роздрібної торгівлі.

Регулювання кута нахилу

- 1 Розташуйте встановлений на підставку монітор вертикально.
 - 2 Відрегулюйте кут нахилу екрана.
- Для зручності огляду нахил екрана можна регулювати вперед та назад у межах від -5° до 15° .

ПОПЕРЕДЖЕННЯ

- Щоб уникнути травмування пальців під час регулювання нахилу екрана, не тримайте виріб за нижню частину рамки монітора, як зображено на малюнку нижче.
- Регулюючи кут нахилу монітора, не торкайтеся екрана та не тисніть на нього.

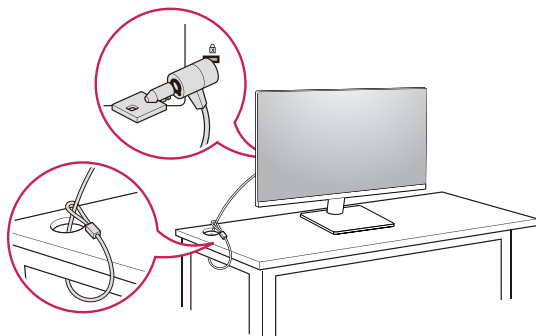


Використання замка Кенсінгтон

Роз'єм для Кенсінгтонського замка розташований на нижній стороні монітора.

Докладніше про встановлення та використання читайте в посібнику користувача замка "Кенсінгтон" або на веб-сторінці <http://www.kensington.com>.

Зафіксуйте монітор до столу за допомогою замка Кенсінгтон.



! ПРИМІТКА

- Систему безпеки Кенсінгтон можна придбати окремо. Додаткове приладдя продається в більшості магазинів електроніки.

Встановлення пластини для настінного кріплення

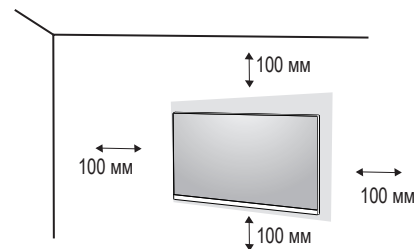
Цей монітор відповідає характеристикам пластини для настінного кріплення чи інших сумісних пристроїв.

! ПРИМІТКА

- Пластина для настінного кріплення продається окремо.
- Докладніше про кріплення монітора на кронштейні читайте в посібнику зі встановлення пластини для настінного кріплення.
- Не застосовуйте надмірну силу, встановлюючи пластину для настінного кріплення, оскільки вона може пошкодити екран.
- Перед встановленням монітора на стіні від'єднайте підставку, виконавши дії із її приєднання у зворотному порядку.

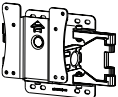
Кріплення на стіні

Для забезпечення належної вентиляції встановлюйте монітор на відстані не менше 100 мм від стіни і залиште вільними по 100 мм з усіх боків. Докладні відомості щодо встановлення можна отримати за місцем придбання монітора. Або ж встановлюйте регульований настінний кронштейн відповідно до інструкції, що до нього додається.



Щоб встановити монітор на стіні, закріпіть настінний кронштейн (продається окремо) на задній панелі корпусу монітора.

Щоб монітор не впав, надійно фіксуйте настінний кронштейн.

Кріплення на стіну (мм)	75 x 75
Стандартний гвинт	M4 x L10
Кількість гвинтів	4
Пластина для настінного кріплення (продається окремо)	LSW 149 

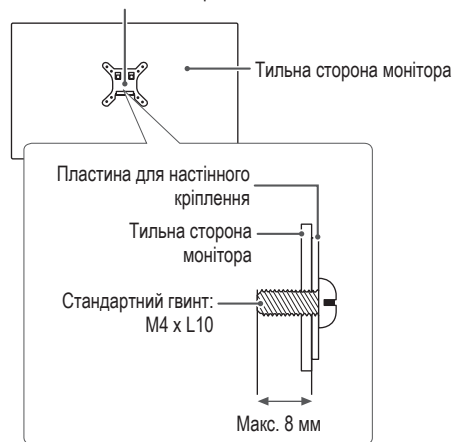
! ПРИМІТКА

- Гвинти, які не відповідають стандарту VESA, можуть пошкодити виріб і призвести до падіння монітора. Компанія LG Electronics не несе відповідальності за нещасні випадки, спричинені використанням невідповідних гвинтів.
- Настінний кронштейн постачається разом із посібником користувача та всіма необхідними деталями.
- Настінний кронштейн продається окремо. Додаткове приладдя можна придбати в місцевого дилера.
- Довжина гвинтів може бути різною залежно від кронштейна. Не використовуйте гвинти, довші за стандартні, оскільки можна пошкодити внутрішні деталі виробу.
- Докладніше читайте в посібнику користувача настінного кронштейна.

⚠ УВАГА

- Перед перенесенням чи кріпленням монітора від'єднайте кабель живлення від електромережі, щоб запобігти ураженню струмом.
- Монітор, встановлений на стелі чи похилій стіні, може впасти і призвести до травмування користувача. Використовуйте лише настінне кріплення, рекомендоване компанією LG. Із питаннями щодо встановлення звертайтеся за місцем придбання виробу або до кваліфікованого спеціаліста.
- Не застосовуйте надмірну силу, закручуючи гвинти, щоб не пошкодити монітор. Такі пошкодження не підлягають під дію гарантії.
- Використовуйте настінний кронштейн і гвинти, які відповідають стандарту VESA. На пошкодження, спричинені застосуванням невідповідних компонентів, гарантія не поширюється.
- Довжина кожного встановлюваного гвинта має бути не більше 8 мм, якщо вимірювати від тильної сторони монітора.

Пластина для настінного кріплення



ЯК КОРИСТУВАТИСЯ МОНІТОРОМ

- Малюнки у цьому посібнику можуть відрізнятися від дійсної моделі. Натисніть кнопку джойстика, тоді перейдіть до пункту **Налаштування** → **Вхід** і виберіть параметр вхідного сигналу.

УВАГА

- Не натискайте пальцями на екран. Це може спричинити спотворення зображення.
- Не залишайте на екрані нерухоме зображення впродовж тривалого часу. Це може спричинити ефект залишкового зображення. Якщо можливо, використовуйте екранну заставку ПК.
- Під'єднайте кабель живлення до заземленої настінної розетки або подовжувача із контактом заземлення (з 3 отворами).
- В умовах низької температури увімкнений монітор може миготіти. Це нормальне явище.
- На екрані можуть з'являтися червоні, зелені або сині цятки. Це нормальне явище.

Під'єднання до комп'ютера

- Цей монітор підтримує функцію Plug and Play*.
- * Plug and Play: Функція, яка дає змогу під'єднувати пристрій до комп'ютера без виконання будь-яких налаштувань чи встановлення драйверів.

З'єднання HDMI

Дозволяє передавати цифрові відео- та аудіосигнали з комп'ютера на монітор.

УВАГА

- У разі використання кабелю DVI-HDMI чи DP(DisplayPort)-HDMI можуть виникати проблеми із сумісністю.
- Використовуйте сертифікований кабель із логотипом HDMI. Нехтування цією вимогою може призвести до помилок з'єднання або може не відтворювати зображення.
- Рекомендовані типи кабелів HDMI
 - Високошвидкісний кабель HDMI®/TM
 - Високошвидкісний кабель HDMI®/TM з підтримкою Ethernet

Підключення AV-пристроїв

З'єднання HDMI

З'єднання HDMI дає змогу передавати цифрові відео- та аудіосигнали з аудіо-відеопристрою на монітор.

ПРИМІТКА

- У разі використання кабелю DVI-HDMI чи DP(DisplayPort)-HDMI можуть виникати проблеми із сумісністю.
- Використовуйте сертифікований кабель із логотипом HDMI. Нехтування цією вимогою може призвести до помилок з'єднання або може не відтворювати зображення.
- Рекомендовані типи кабелів HDMI
 - Високошвидкісний кабель HDMI®/TM
 - Високошвидкісний кабель HDMI®/TM з підтримкою Ethernet

Під'єднання периферійного обладнання

Підключення навушників

Під'єднайте периферійне обладнання до монітора через роз'єм для навушників.

! ПРИМІТКА

- Периферійне обладнання продається окремо.
- Залежно від налаштувань звуку на ПК та периферійному обладнанні деякі функції навушників та динаміка можуть бути недоступними.
- Якщо використовуються навушники кутового типу, це може спричинити проблеми з підключенням до монітора іншого зовнішнього обладнання. Тому рекомендовано використовувати навушники прямого типу.



Кутовий тип



Прямий тип
(рекомендується)

НАЛАШТУВАННЯ КОРИСТУВАЧА

! ПРИМІТКА

- Екранне меню монітора може дещо відрізнятись від зображеного у цьому посібнику.

Увімкнення головного меню



- 1 Натисніть кнопку джойстика знизу монітора.
- 2 Щоб встановити параметри, натискайте кнопку джойстика вгору/вниз або ліворуч/праворуч.
- 3 Натисніть кнопку джойстика ще раз, щоб вийти з головного меню.

Кнопка	Стан меню	Опис
	Головне меню вимкнено	Увімкнення головного меню.
	Головне меню увімкнено	Вихід із головного меню. (Утримуйте кнопку понад 3 секунд, щоб вимкнути монітор: Таким чином монітор можна вимкнути у будь-який час, зокрема коли увімкнено екранне меню.)
	◀ Головне меню вимкнено	Регулювання рівня гучності монітора.
	◀ Головне меню увімкнено	Функція Вхід.
	▶ Головне меню вимкнено	Регулювання рівня гучності монітора.
	▶ Головне меню увімкнено	Функція Налаштування.
	▲ Головне меню вимкнено	Відображення інформації про поточний вхідний сигнал.
	▲ Головне меню увімкнено	Вимкнення монітора.
	▼ Головне меню вимкнено	Відображення інформації про поточний вхідний сигнал.
	▼ Головне меню увімкнено	Перехід до функції Тип Зображення.

Функції головного меню



Головне меню	Опис
Вхід	Установлення режиму введення.
Вимкнення живлення	Вимкнення монітора.
Налаштування	Налаштування параметрів екрана.
Тип Зображення	Налаштування режиму зображення.
Вийти	Вихід із головного меню.

Параметри меню

- 1 Щоб переглянути екранне меню, натисніть кнопку джойстика знизу монітора і увійдіть у **Налаштування**.
- 2 Щоб встановити параметри, натискайте кнопку джойстика вгору/вниз або ліворуч/праворуч.
- 3 Щоб повернутися до попереднього меню або встановити інші параметри меню, натисніть кнопку джойстика у напрямку ◀ або просто натисніть на неї (⏻).
- 4 Щоб вийти з екранного меню, натисніть кнопку джойстика у напрямку ◀.



Швидке
налаштування



Вхід



Зображення



Налаштування

Налаштування параметрів

Налаштування > Швидке налаштування	Опис
Яскравість	Регулювання налаштувань контрасту та яскравості екрана.
Контрастність	
Гучність	Регулювання гучності.
	<p>! ПРИМІТКА</p> <ul style="list-style-type: none"> Вимкнути/увімкнути звук можна натисненням кнопки джойстика у напрямку ▼ у меню регулювання гучності.


Налаштування > Вхід	Опис	
Список введення	Вибір режиму вхідного сигналу.	
Співвідношення сторін	Налаштування формату зображення.	
	Повна ширина	Відтворення відео в широкоекранному режимі незалежно від вхідного відеосигналу.
	Оригінальн.	Відтворення відео відповідно до формату вхідного відеосигналу.
	<p>! ПРИМІТКА</p> <ul style="list-style-type: none"> Опції можуть бути неактивні при рекомендованій роздільній здатності (1920 x 1080). 	

Налаштування параметрів

Налаштування >Зображення		Опис		
Тип Зображення	Персональний	Користувач може налаштувати кожен елемент. Можна відрегулювати колірний режим головного меню.		
	Читач	Оптимізує параметри екрану для перегляду документів. Користувач може збільшити яскравість екрану в екранному меню.		
	Фото	Оптимізація екрану для перегляду фотографій.		
	Кіно	Оптимізація екрану для покращення візуальних ефектів відео.		
	Кольорова сліпота	Цей режим призначений для користувачів, що страждають на дальтонізм, та забезпечує їм можливість з легкістю розрізняти червоний та зелений кольори.		
	Гра	Оптимізація екрану для комп'ютерних ігор.		
Регулювання зображення	Яскравість	Регулювання налаштувань контрасту та яскравості екрана.		
	Контрастність			
	Чіткість	Регулювання чіткості зображення.		
	SUPER RESOLUTION+	Вимк	Дану опцію слід використовувати для перегляду відео та зображень у щоденному режимі. В цьому режимі функції SUPER RESOLUTION+ відключені.	
		Високий	Якість зображення оптимізується для відображення кришталево чистих зображень. Ця функція ефективна під час відтворення високоякісного відео або ігор.	
		Середній	Якість зображення оптимізується для комфортного перегляду зображення в діапазоні між високим та низьким режимами. Цей режим ефективний для відео в форматі UCC або SD.	
		Низький	Якість зображення оптимізується для перегляду більш гладких та природних зображень. Цей режим ефективний під час перегляду малодинамічних відео або нерухомих зображень.	
	Рівень чорного	Налаштування рівня зміщення.		
		Високий	Збереження поточного рівня контрастності зображення.	
		Низький	Зниження рівнів чорного та підвищення рівнів білого порівняно з поточним рівнем контрастності зображення.	
	DFC	Увімк	Автоматичне налаштування яскравості відповідно до зображення.	
Вимк		Вимкнення функції DFC.		

! ПРИМІТКА

- Цей допоміжний колір для користувачів які не мають можливості розрізняти кольори. тому, якщо сприйняття з екрану є для вас некомфортним, Будь ласка, вимкніть цю функцію.
- Ця функція не здатна розпізнавати деякі кольори у певних зображеннях.

Регулювання режиму Гра	Час Відгуку	Налаштування часу реагування зображення відповідно до швидкості екрана. За звичайних параметрів зображення радимо вибирати пункт Швидко . Для зображення, що швидко рухається, радимо вибирати пункт Швидше . Якщо встановити значення Швидше , можуть виникати залишкові зображення.	
		Швидше	Встановлення для часу відповіді значення Швидше.
		Швидко	Встановлення для часу відповіді значення Швидко.
		Звичайно	Встановлення для часу відповіді значення Звичайно.
		Вимк	Функція покращання часу відповіді не використовується.
	FreeSync	Ця опція забезпечує ідеальне та природне зображення на екрані завдяки синхронізації вертикальної частоти вхідного сигналу із аналогічним параметром вихідного сигналу.  УВАГА <ul style="list-style-type: none"> • Інтерфейс, що підтримується: HDMI. • Графічна карта, що підтримується: потрібна графічна карта із підтримкою FreeSync від AMD. • Версія, що підтримується: обов'язково оновіть драйвер графічної карти. • Додаткову інформацію та детальні вимоги можна дізнатися на веб-сайті AMD http://www.amd.com/FreeSync 	
		Увімк	Функція FreeSync увімкнена.
		Вимк	Функція FreeSync вимкнена.
		Стабілізатор чорного	Black Stabilizer (Стабілізатор чорного) : Ви можете контролювати чорний контраст, щоб мати кращу видимість при темних сценах. Збільшення значення стабілізатора чорного (Black Stabilizer) дає можливість зробити яскравішою область нижнього рівня сірого на екрані. (На темному екрані гри можна легко розрізнати об'єкти.) Зменшення значення параметра Black Stabilizer (Стабілізатор чорного) зменшує яскравість області з низьким рівнем сірого та підвищує динамічну контрастність екрана.
	Cross Hair	Функція «Візирна лінія» забезпечує наявність позначки в центрі екрану для ігор-шутерів від першої особи (First Person Shooter (FPS)). Користувачі можуть обрати одну з чотирьох доступних cross hair , що найбільш відповідає їхньому ігровому середовищу. <ul style="list-style-type: none"> • Під час вимикнення монітора або при переході у режим енергозбереження функція Cross Hair автоматично переходить у положення Вимк. 	

Регулювання кольору	Гамма	Режим 1, Режим 2, Режим 3	Що вище значення гамми, то темніше зображення. І що нижче значення гамми, то світліше зображення.
		Режим 4	Якщо коригувати налаштування гами не потрібно, оберіть Режим 4.
	Темп-ра кольору	Вибір стандартної колірності зображення. Персональний: Користувач може коригувати цей параметр у червоному, зеленому або синьому відтінку. Теплий: кольори на екрані матимуть червонуватий відтінок. Середній: кольори на екрані матимуть відтінок, середній між червоним та синім. Холодний: кольори на екрані матимуть синюватий відтінок.	
	Червоний/ Зелений/Синій	Можна встановити власні налаштування кольорів зображення за допомогою параметрів "Червоний", "Зелений" і "Синій".	
Скидання налаштувань зображ.	Скинути налаштування?		
	Ні	Скасування вибору.	
	Так	Відновлення заводських налаштувань.	

Налаштування параметрів

Налаштування > Налаштування	Опис	
Мова	Вибір мови відображення найменувань кольорів.	
SMART ENERGY SAVING	Високий	Заощадження електроенергії шляхом використання високого рівня заощадження в SMART ENERGY SAVING-режимі.
	Низький	Заощадження електроенергії шляхом використання низького рівня заощадження в SMART ENERGY SAVING-режимі.
	Вимк	Вимкнення SMART ENERGY SAVING-режиму.
Таймер сну	Через певний час монітор автоматично перейде у режим очікування.	
Заблокувати екранне меню	Запобігає випадковому натисненню клавіш.	
	Увімк	Клавіші деактивовано.
	<p>! ПРИМІТКА</p> <ul style="list-style-type: none"> Всі функції, крім режиму Заблокувати екранне меню Режим, Яскравість, Контрастність, Вхід, Інформація та Звук ПК, вимкнено. 	
Вимк	Клавіші активовано.	
Інформація	На дисплеї відобразиться наступна інформація: Модель, Загал. час под. Живлення, Серійний номер, Розділ. здатність..	
Завод. уст-ки	Скинути налаштування?	
	Ні	Скасування вибору.
	Так	Відновлення заводських налаштувань.

! ПРИМІТКА

- Значення даних енергозбереження можуть відрізнятись залежно від панелі та її виробника.
- Якщо для параметра SMART ENERGY SAVING вибрано значення Високий або Низький, яскравість монітора стає нижче або вище відповідно.

УСУНЕННЯ НЕСПРАВНОСТЕЙ

Відсутнє зображення на екрані.	
Перевірте, чи під'єднано кабель живлення.	<ul style="list-style-type: none">• Перевірте, чи кабель живлення належним чином під'єднано до електромережі.
Перевірте, чи відображається повідомлення Відсутність сигналу?	<ul style="list-style-type: none">• Це повідомлення з'являється, якщо кабель передачі сигналу, який з'єднує комп'ютер і монітор, відсутній або від'єднаний. Перевірте кабель і під'єднайте його ще раз.
Чи відображається повідомлення Поза діапазоном ?	<ul style="list-style-type: none">• Це повідомлення з'являється, якщо сигнал ПК (графічної карти) є поза межами діапазону можливих значень горизонтальної або вертикальної частоти монітора. Щоб налаштувати відповідну частоту, дивіться розділ Технічні характеристики у цьому посібнику.
Зображення на екрані тремтить. / Зображення, які відображаються на екрані, залишають тіні.	
Перевірте, чи вибрано відповідну роздільну здатність.	<ul style="list-style-type: none">• Якщо при підключенні через HDMI 1080i 60/50 Гц (черезрядкова розгортка), екран може блимати. Змініть роздільну здатність на 1080p або рекомендовану роздільну здатність.• Якщо не встановити для графічної карти рекомендовану (оптимальну) роздільну здатність, літери на екрані можуть розпливатися, а зображення буде нечітким, спотвореним або зміщеним.• Спосіб налаштування може бути дещо іншим залежно від комп'ютера чи операційної системи, а окремі значення роздільної здатності можуть бути недоступними залежно від ефективності графічної карти. У такому разі зверніться до виробника комп'ютера чи відеокарти по допомогу.
Перевірте, чи наявне залишкове зображення після вимкнення монітора.	<ul style="list-style-type: none">• Тривале відтворення статичного зображення на екрані може пошкодити екран, спричинивши появу залишкового зображення.• Щоб продовжити тривалість роботи монітора, використовуйте екранну заставку.
На екрані відображаються цятки?	<ul style="list-style-type: none">• Під час користування монітором на екрані можуть з'являтися цятки (червоні, зелені, сині, білі та чорні). Це звичне явище для рідкокристалічних дисплеїв. Це не вважається помилкою в роботі монітора.
Окремі функції вимкнено.	
Перевірте, чи у разі натиснення кнопки Меню окремі функції не є доступними.	<ul style="list-style-type: none">• Екранне меню заблоковано. Вимкніть параметр Заблокувати екранне меню у меню Налаштування.

На екрані відображається повідомлення "Монітор не розпізнано; виявлено монітор Plug and Play (VESA DDC)"?	
Чи встановлено драйвер дисплея?	<ul style="list-style-type: none">• Обов'язково встановіть драйвер дисплею з нашого веб-сайту: http://www.lg.com.• Перевірте, чи відеокарта підтримує функцію Plug and Play.
Немає звуку з роз'єму для навушників.	
Зображення відображається без звуку.	<ul style="list-style-type: none">• Переконайтеся, що навушники підключено до роз'єму належним чином.• Спробуйте підвищити гучність за допомогою джойстика.• Встановіть вихідний аудіосигнал ПК на використовуваний монітор. (Ці налаштування можуть відрізнятись залежно від використовуваної операційної системи).

ТЕХНІЧНІ ХАРАКТЕРИСТИКИ ВИРОБУ

24MP500

Глибина кольору	Підтримується 8-бітний колір.	
Роздільна здатність	Максимальна роздільна здатність	1920 x 1080 із частотою 75 Гц (HDMI)
	Рекомендована роздільна здатність	1920 x 1080 із частотою 60 Гц
Джерела живлення	Напруга	19 В --- 1,3 А
	Споживання енергії	Робочий режим: 17,5 Вт Тур. (Умови випуску з виробництва)* Режим очікування (Режим очікування) ≤ 0,3 Вт *** Вимкнено: ≤ 0,3 Вт
Адаптер змінного/постійного струму	<p>Типу ADS-40SG-19-3 19025G (виробник SHENZHEN HONOR ELECTRONIC), або типу ADS-40FSG-19 19025GPG-1 (виробник SHENZHEN HONOR ELECTRONIC), або типу ADS-40FSG-19 19025GPBR-1 (виробник SHENZHEN HONOR ELECTRONIC), або типу ADS-40FSG-19 19025GPI-1 (виробник SHENZHEN HONOR ELECTRONIC), або типу ADS-40FSG-19 19025GPCU-1 (виробник SHENZHEN HONOR ELECTRONIC), або типу ADS-40FSG-19 19025GPB-2 (виробник SHENZHEN HONOR ELECTRONIC), або типу ADS-25SFA-19-3 19025E (виробник SHENZHEN HONOR ELECTRONIC), або типу ADS-25FSF-19 19025EPCU-1 (виробник SHENZHEN HONOR ELECTRONIC), або типу ADS-25FSF-19 19025EPBR-1 (виробник SHENZHEN HONOR ELECTRONIC), або типу ADS-25FSF-19 19025EPI-1 (виробник SHENZHEN HONOR ELECTRONIC), або типу ADS-25FSF-19 19025EPG-1 (виробник SHENZHEN HONOR ELECTRONIC), або типу ADS-25FSF-19 19025EPB-1 (виробник SHENZHEN HONOR ELECTRONIC), або типу LCAP21 (виробник LIEN CHANG ELECTRONIC ENTERPRISE), або типу LCAP26-A (виробник LIEN CHANG ELECTRONIC ENTERPRISE), або типу LCAP26-E (виробник LIEN CHANG ELECTRONIC ENTERPRISE), або типу LCAP26-I (виробник LIEN CHANG ELECTRONIC ENTERPRISE), або типу LCAP26-B (виробник LIEN CHANG ELECTRONIC ENTERPRISE), або типу WA-24C19FS (виробник Asian Power Devices Inc.), або типу WA-24C19FN (виробник Asian Power Devices Inc), або типу DA-24B19 (виробник Asian Power Devices Inc.), або типу AD10560LF (виробник PI Electronics (H.K.) Ltd.), або типу AD2139S20 (виробник PI Electronics (H.K.) Ltd.), або типу AD2139620 (виробник PI Electronics (H.K.) Ltd.), Вихід: 19 В --- 1,3 А</p>	

Умови зовнішнього середовища	Робочі умови	Температура	від 0 °C до 40 °C
		Вологість	Менше 80%
	Умови зберігання	Температура	від -20 °C до 60 °C
		Вологість	Менше 85 %
Розміри	Розмір монітора (ширина x висота x глибина)		
	Разом із підставкою	539,1 x 414 x 214,9 (мм)	
	Без підставки	539,1 x 321,5 x 39,1 (мм)	
Маса (без пакування)	Разом із підставкою	3,3 кг	
	Без підставки	2,7 кг	

Технічні характеристики виробу може бути змінено без попередження.

* Рівень споживання електроенергії може відрізнятись залежно від умов експлуатації та налаштувань монітора.

* Споживання електроенергії в режимі «On» (Ввімк.) вимірюється за допомогою стандартного тесту LGE (режим зображення - Full White (повністю білий), роздільна здатність – Maximum (максимальна)).

*** Монітор перейде в Сплячий Режим через пару хвилин (максимум 5 хвилин).

ТЕХНІЧНІ ХАРАКТЕРИСТИКИ ВИРОБУ

27MP500

Глибина кольору	Підтримується 8-бітний колір.	
Роздільна здатність	Максимальна роздільна здатність	1920 x 1080 із частотою 75 Гц (HDMI)
	Рекомендована роздільна здатність	1920 x 1080 із частотою 60 Гц
Джерела живлення	Напруга	19 В --- 1,3 А
	Споживання енергії	Робочий режим: 25,5 Вт Тур. (Умови випуску з виробництва)* Режим очікування (Режим очікування) ≤ 0,3 Вт *** Вимкнено: ≤ 0,3 Вт
Адаптер змінного/постійного струму	<p>Типу ADS-40SG-19-3 19025G (виробник SHENZHEN HONOR ELECTRONIC), або типу ADS-40FSG-19 19025GPG-1 (виробник SHENZHEN HONOR ELECTRONIC), або типу ADS-40FSG-19 19025GPBR-1 (виробник SHENZHEN HONOR ELECTRONIC), або типу ADS-40FSG-19 19025GPI-1 (виробник SHENZHEN HONOR ELECTRONIC), або типу ADS-40FSG-19 19025GPCU-1 (виробник SHENZHEN HONOR ELECTRONIC), або типу ADS-40FSG-19 19025GPB-2 (виробник SHENZHEN HONOR ELECTRONIC), або типу ADS-25SFA-19-3 19025E (виробник SHENZHEN HONOR ELECTRONIC), або типу ADS-25FSF-19 19025EPCU-1 (виробник SHENZHEN HONOR ELECTRONIC), або типу ADS-25FSF-19 19025EPBR-1 (виробник SHENZHEN HONOR ELECTRONIC), або типу ADS-25FSF-19 19025EPI-1 (виробник SHENZHEN HONOR ELECTRONIC), або типу ADS-25FSF-19 19025EPG-1 (виробник SHENZHEN HONOR ELECTRONIC), або типу ADS-25FSF-19 19025EPB-1 (виробник SHENZHEN HONOR ELECTRONIC), або типу LCAP21 (виробник LIEN CHANG ELECTRONIC ENTERPRISE), або типу LCAP26-A (виробник LIEN CHANG ELECTRONIC ENTERPRISE), або типу LCAP26-E (виробник LIEN CHANG ELECTRONIC ENTERPRISE), або типу LCAP26-I (виробник LIEN CHANG ELECTRONIC ENTERPRISE), або типу LCAP26-B (виробник LIEN CHANG ELECTRONIC ENTERPRISE), або типу WA-24C19FS (виробник Asian Power Devices Inc.), або типу WA-24C19FN (виробник Asian Power Devices Inc), або типу DA-24B19 (виробник Asian Power Devices Inc.), або типу AD10560LF (виробник PI Electronics (H.K.) Ltd.), або типу AD2139S20 (виробник PI Electronics (H.K.) Ltd.), або типу AD2139620 (виробник PI Electronics (H.K.) Ltd.), Вихід: 19 В --- 1,3 А</p>	

Умови зовнішнього середовища	Робочі умови	Температура	від 0 °C до 40 °C
		Вологість	Менше 80%
	Умови зберігання	Температура	від -20 °C до 60 °C
		Вологість	Менше 85 %
Розміри	Розмір монітора (ширина x висота x глибина)		
	Разом із підставкою	611,1 x 455,1 x 214,9 (мм)	
	Без підставки	611,1 x 362,6 x 39,5 (мм)	
Маса (без пакування)	Разом із підставкою	4,4 кг	
	Без підставки	3,8 кг	

Технічні характеристики виробу може бути змінено без попередження.

* Рівень споживання електроенергії може відрізнитися залежно від умов експлуатації та налаштувань монітора.

* Споживання електроенергії в режимі «On» (Ввімк.) вимірюється за допомогою стандартного тесту LGE (режим зображення - Full White (повністю білий), роздільна здатність – Maximum (максимальна)).

*** Монітор перейде в Сплячий Режим через пару хвилин (максимум 5 хвилин).

Режим заводської підтримки (Стандартні режими, РС)

HDMI

Режими дисплея (роздільна здатність)	Горизонтальна частота (кГц)	Вертикальна частота (Гц)	Полярність (Г/В)	
720 x 400	31.468	70.08	-/+	
640 x 480	31.469	59.94	-/-	
640 x 480	37.5	75	-/-	
800 x 600	37.879	60.317	+/+	
800 x 600	46.875	75	+/+	
1024 x 768	48.363	60	-/-	
1024 x 768	60.023	75.029	+/+	
1152 x 864	67.500	75	+/+	
1280 x 1024	63.981	60.023	+/+	
1280 x 1024	79.976	75.035	+/+	
1680 x 1050	65.290	59.954	-/+	
1920 x 1080	67.500	60	+/+	Рекомендований режим
1920 x 1080	83.89	74.97	+/+	

Параметри HDMI (відео)

Режим заводської підтримки (Стандартні режими)	Горизонтальна частота (кГц)	Вертикальна частота (Гц)	Нотатки
480p	31,5	60	
576p	31,25	50	
720p	37,5	50	
720p	45	60	
1080p	56,25	50	
1080p	67,5	60	Рекомендований режим



Модель і серійний номер продукту розташовані на задньому боці та на одному з бокових сторін продукту. Запишіть їх нижче на той випадок, якщо вам коли-небудь знадобиться технічне обслуговування.

Модель _____

Серійний номер _____