

# MANUAL DE INSTRUÇÕES MONITOR DE IPS LED (MONITOR DE LED\*)

\*Os Monitores LED LG são Monitores LCD com retroiluminação LED.

Leia este manual com atenção antes de utilizar o dispositivo e guarde-o para futuras consultas.

## MODELO DE MONITOR DE IPS LED

24BK550Y

27BK550Y

# ÍNDICE

## LICENÇA ----- 3

## MONTAR E PREPARAR ----- 4

- Componentes do produto ----- 4
- Drivers e software suportados ----- 5
- Descrição dos componentes e botões ----- 6
- Mover e levantar o monitor ----- 7
- Configurar o monitor ----- 8
- Instalar a base do suporte
- Montar em uma mesa
- Usando o suporte do cabo
- Ajustar a altura do suporte
- Ajuste do ângulo
- Suporte giratório
- Funcionalidade de pivot
- Desmontar o corpo do suporte
- Instalar a placa de montagem na parede
- Instalação na parede

## UTILIZAR O MONITOR----- 16

- Ligação a um PC ----- 16
- Ligação a dispositivos AV ----- 18
- Ligar periféricos ----- 18

## CONFIGURAÇÃO DO USUÁRIO 20

## RESOLUÇÃO DE PROBLEMAS-- 25

## ESPECIFICAÇÕES ----- 26

- Modos predefinidos (Resolução) ----- 28
- Indicador ----- 28

# LICENÇA

As licenças variam de acordo com o modelo. Visite [www.lg.com](http://www.lg.com) para obter mais informações sobre a licença.



Os termos HDMI e HDMI High-Definition Multimedia Interface, e o logotipo HDMI são marcas ou marcas registradas da HDMI Licensing Administrator, Inc. nos Estados Unidos e em outros países.

O seguinte conteúdo é unicamente aplicado ao monitor que é vendido no mercado europeu e necessita cumprir com a Directiva ErP:

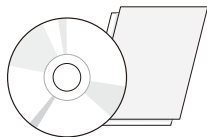
\* Este monitor está definido para se desligar automaticamente 4 horas após o ter ligado e se não existir nenhum ajuste no mesmo.

\* Para desativar esta definição, altere a opção para "Off" em "Automatic Standby (Standby Automático)" no menu OSD.

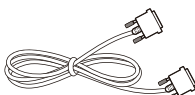
# MONTAR E PREPARAR

## Componentes do produto

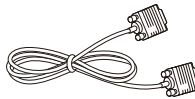
Antes de utilizar o produto, verifique se todos os componentes estão incluídos na embalagem. Se houver componentes em falta, entre em contato com a loja onde adquiriu o produto. Tenha em atenção que os produtos e componentes podem ter um aspecto diferente do aqui apresentado.



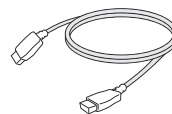
**CD / cartão**



**Cabo de DVI-D**  
(Este cabo não está incluído em todos os países.)



**Cabo de D-SUB**  
(Este cabo não está incluído em todos os países.)



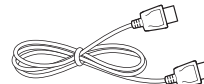
**Cabo de HDMI**  
(Este cabo não está incluído em todos os países.)



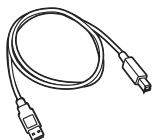
**Cabo de alimentação**  
(Dependendo do País )



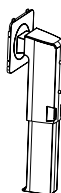
**Cabo de Áudio**  
(Este cabo não está incluído em todos os países.)



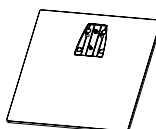
**Cabo DisplayPort**  
(Este cabo não está incluído em todos os países.)



**Cabo de USB**  
(Este cabo não está incluído em todos os países.)



**Corpo do suporte**



**Base do Suporte**



**Suporte do cabo**



### ATENÇÃO

- Utilize sempre componentes originais para garantir a segurança e o bom desempenho do produto.
- Quaisquer danos decorrentes da utilização de itens pirateados não estão abrangidos pela garantia.
- Recomenda-se a utilização dos componentes fornecidos.
- Se utilizar cabos genéricos não certificados pela LG, a tela poderá não apresentar imagem ou apresentar ruídos de imagem.



### NOTA

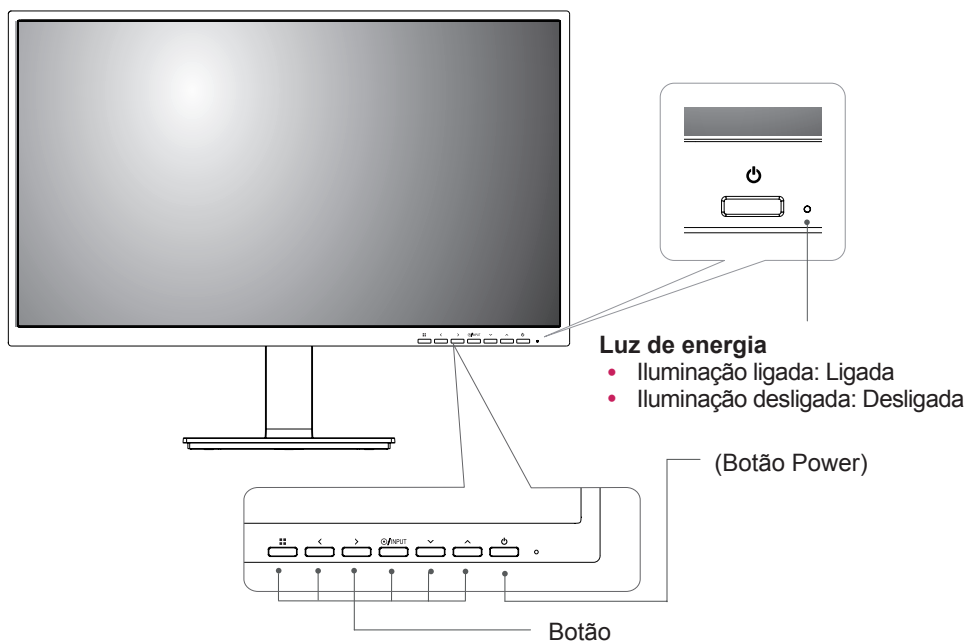
- os componentes podem ter um aspecto diferente do aqui apresentado.
- Todas as informações e especificações indicadas neste manual estão sujeitas a alterações destinadas a melhorar o desempenho do produto.
- Para adquirir acessórios opcionais, visite uma loja de produtos eletrônicos ou um site de compras online ou entre em contato com a loja onde adquiriu o produto.

## **Drivers e software suportados**

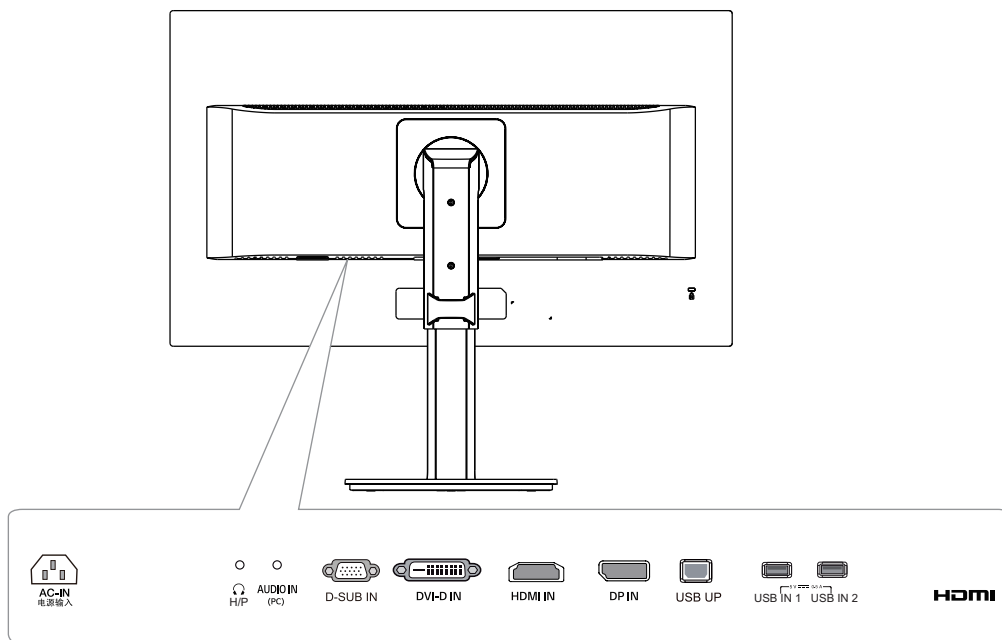
Você pode baixar e instalar a versão mais recente no site da LGE ([www.lg.com](http://www.lg.com)).

<b>Drivers e software</b>	<b>Prioridade de instalação</b>	<b>24BK550Y 27BK550Y</b>
<b>Driver do monitor</b>	Recomendado	O
<b>OnScreen Control</b>	Recomendado	O
<b>Dual Controller</b>	Opcional	O

## Descrição dos componentes e botões



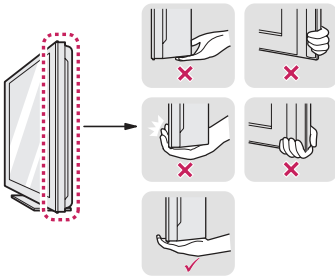
## Conector de entrada



## Mover e levantar o monitor

Ao mover ou levantar o monitor, siga as seguintes instruções para evitar arranhar ou danificar o monitor e garantir o transporte seguro, independentemente da sua forma ou tamanho.

- Aconselha-se a colocação do monitor na caixa ou embalagem original antes de tentar movê-lo.
- Antes de mover ou levantar o monitor, desligue o cabo de alimentação bem como os restantes cabos.
- Segure com firmeza as partes superior e inferior do monitor. Não segure diretamente no painel.



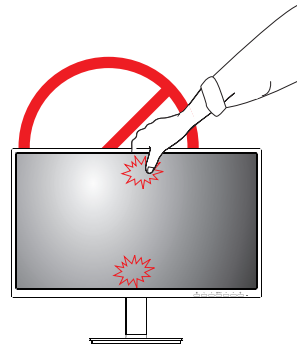
- Ao segurar o monitor, a tela não deverá estar voltada para você, para evitar arranhá-la.



- Ao mover o monitor, evite quaisquer choques ou agitações fortes do produto.
- Ao mover o monitor, mantenha-o em posição vertical e nunca o vire de lado nem o incline para o lado.

### ATENÇÃO

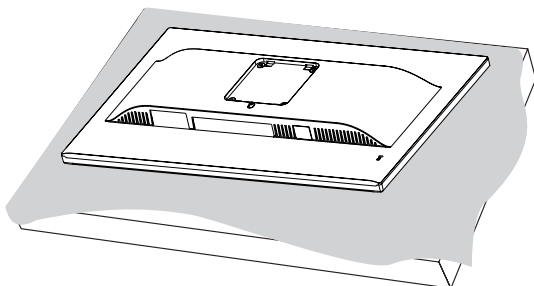
- Evite, dentro do possível, tocar na tela do monitor. Isso poderá resultar em danos a tela ou em alguns dos pixels utilizados para criar imagens.



## Configurar o monitor

### Instalar a base do suporte

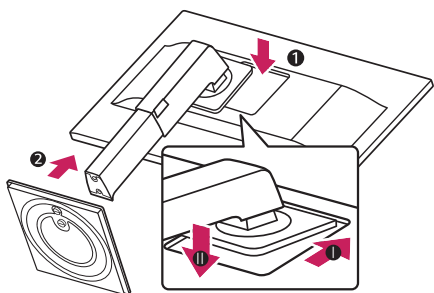
1



#### ATENÇÃO

- Para evitar que a tela fique riscada, cubra a superfície com um pano macio.

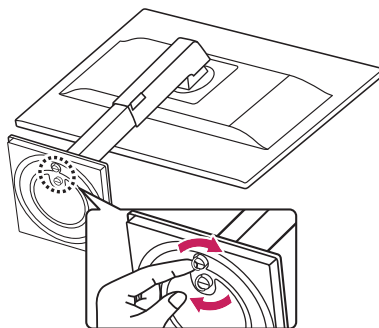
2



#### ATENÇÃO

- Para evitar ferir os dedos e os pés, ao montar o Corpo do Suporte e a Base, você deve segurar a Base do Suporte.

3



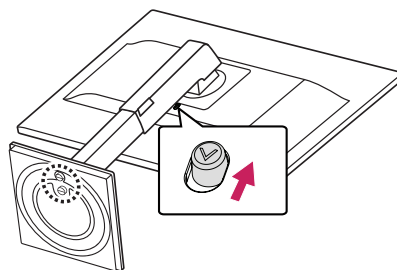
#### AVISO

- Para evitar ferimentos nos dedos e no pé quando a montar o Corpo do Suporte e a Base, devem segurar a Base quando montar o corpo do suporte e a base.



#### NOTA

- Pressione o suporte até o botão alcançar o topo.





## ATENÇÃO

- As ilustrações neste documento representam os procedimentos normais, por isso podem parecer diferentes do produto real.
- Não transporte o monitor com a parte superior voltada para baixo segurando apenas a base do suporte. Isto pode fazer com que o monitor caia do suporte e pode provocar acidentes.
- Ao levantar ou mover o monitor, não toque na tela. A força aplicada na tela do monitor pode danificá-la.
- Não aplique substâncias estranhas (óleos, lubrificantes, etc.) às peças com parafuso quando for montar o produto. (Isso pode danificar o produto.)
- Se aplicar força excessiva ao apertar os parafusos, pode danificar o monitor. Os danos causados desta forma não serão cobertos pela garantia do produto.

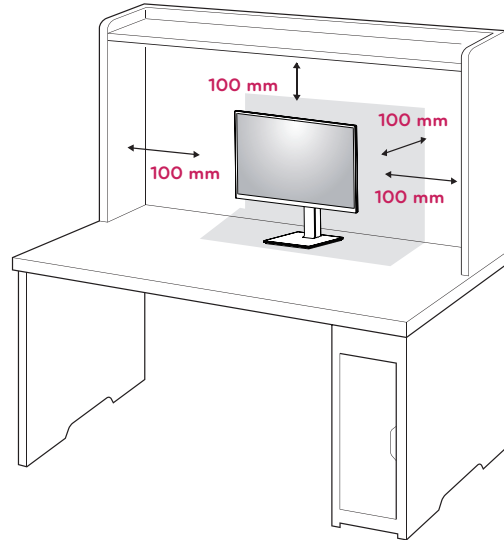


## NOTA

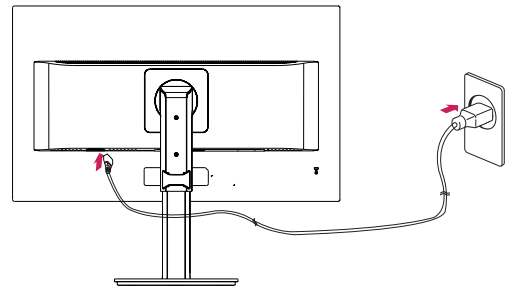
- Para desmontar o suporte, siga a ordem inversa da montagem.

## Montar em uma mesa

- 1 Levante e incline o monitor até esta ficar na posição vertical na mesa.  
Deixe um espaço livre de 100 mm (no mínimo) em relação à parede para a ventilação adequada.



- 2 Conecte o Cabo de alimentação ao monitor, em seguida, conecte o cabo de alimentação na tomada da parede.



- 3 Prima o botão (Power) na parte frontal do monitor para ligá-lo.

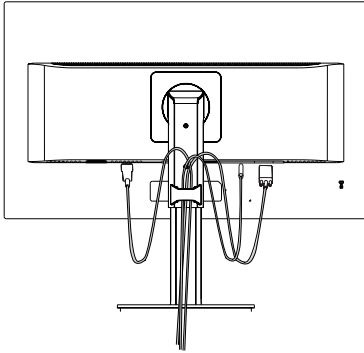


## ATENÇÃO

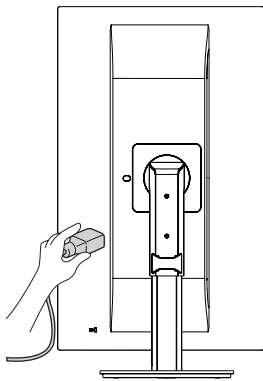
- Desligue o cabo de alimentação antes de deslocar ou instalar o monitor. Existe risco de choque elétrico.

## Usando o suporte do cabo

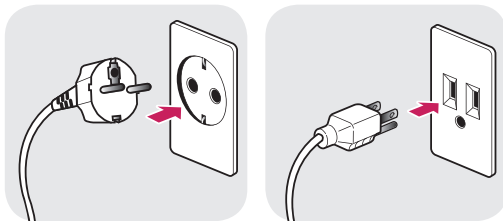
Junte os cabos utilizando o suporte de cabos, conforme apresentado na ilustração.



Gire o Conjunto (Pivô) e coloque os conectores. É fácil para colocar conectores e gerenciar cabos usando suporte de cabo.



### Cuidados ao ligar o cabo de alimentação

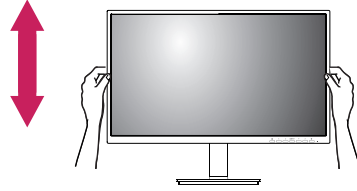


100-240 V ~

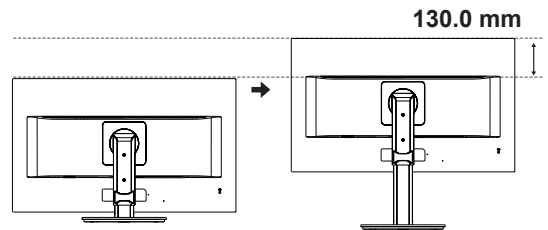
- Certifique-se de que utiliza o cabo de alimentação fornecido na embalagem do produto e ligue-o a uma tomada de parede com terra.
- Se precisar de outro cabo de alimentação, entre em contato com o representante local ou o revendedor mais próximo.

## Ajustar a altura do suporte

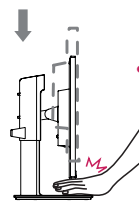
- 1 Segure bem no monitor com ambas as mãos e ajuste-o.



- 2 A altura pode ser ajustada para um valor máximo de 130.0 mm.



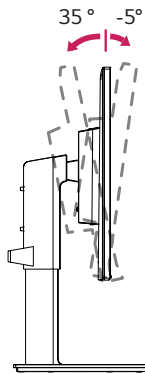
### ⚠ AVISO



- Quando ajustar a altura da tela, não coloque os dedos ou a mão entre a tela e a base (chassis).

## Ajuste do ângulo

- 1 Coloque o monitor em posição vertical, montado na base do suporte.
- 2 Ajustar o ângulo da tela. O ângulo da tela pode ser ajustado para frente ou para trás, para uma experiência de visualização confortável.

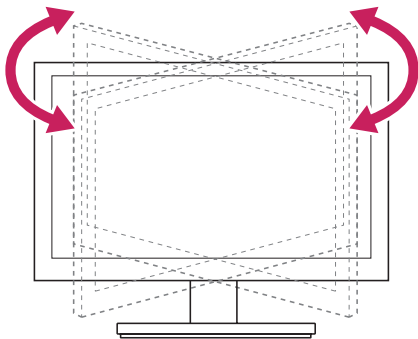


Lado posterior

Lado frontal

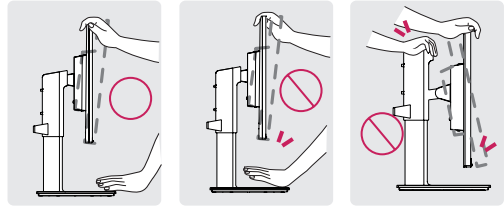
## Suporte giratório

- A imagem indicada pode diferir do seu monitor.
- 1 Rode a tela 355 graus e ajuste o ângulo do monitor de acordo com a sua preferência.

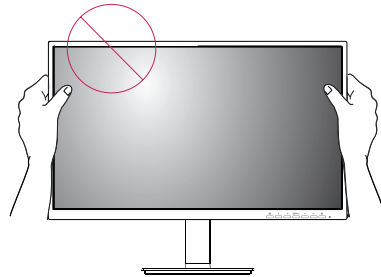


## ! AVISO

- Para evitar ferir os dedos ao ajustar a tela, não segure a parte inferior da moldura do monitor como ilustrado abaixo.



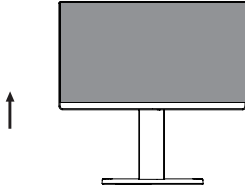
- Tenha cuidado para não tocar ou pressionar a área da tela quando ajustar o ângulo do monitor.



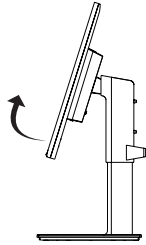
## Funcionalidade de pivot

A função de pivô permite que o monitor gire 90° no sentido horário e -90° no sentido anti-horário.

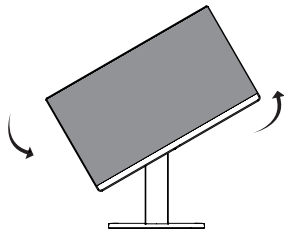
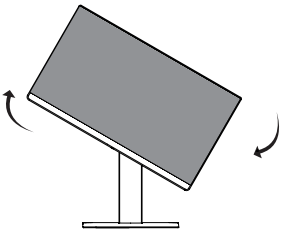
- 1 Levante o monitor até à altura máxima.



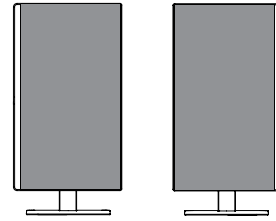
- 2 Ajuste o ângulo do monitor na direção da seta, conforme ilustrado na figura.



- 3 Gire o monitor 90° no sentido horário e -90° no sentido anti-horário como mostrado na figura.

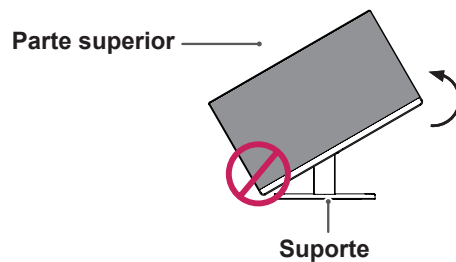
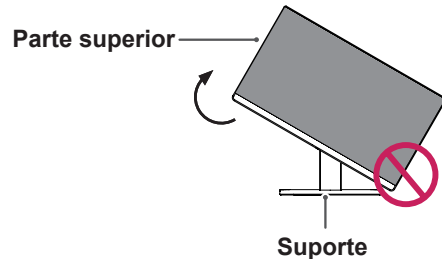


- 4 Para completar a instalação, girando o monitor 90° no sentido horário e -90° no sentido anti-horário como mostrado abaixo.



### ! NOTA

- A função de pivot automático da tela não é suportada.
- Pode rodar a tela facilmente utilizando a tecla de atalho do pivot da tela fornecida com o sistema operacional Windows. Tenha em atenção que algumas versões do Windows e alguns drivers de placas gráficas poderão utilizar definições diferentes para a tecla de pivot da tela ou poderão não suportar a tecla de pivot.
- Teclas de atalho de pivot da tela do Windows
  - 0°: Ctrl + Alt + seta para cima (↑)
  - 90°: Ctrl + Alt + seta para a esquerda (←)
  - 180°: Ctrl + Alt + seta para baixo (↓)
  - 270°: Ctrl + Alt + seta para a direita (→)

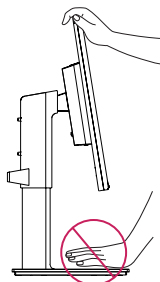


### ! AVISO

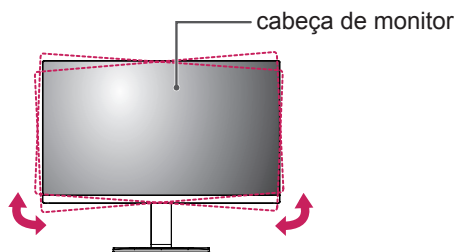
- Para evitar riscar a base do suporte, certifique-se de que, ao rodar o monitor com a funcionalidade de pivot, o suporte não entra em contato com o monitor.

**!** AVISO

- Tenha cuidado ao rodar o monitor se o cabo estiver ligado.
- Para evitar ferimentos ao rodar a tela, não coloque os dedos entre a tela e a base do suporte.

**!** NOTA

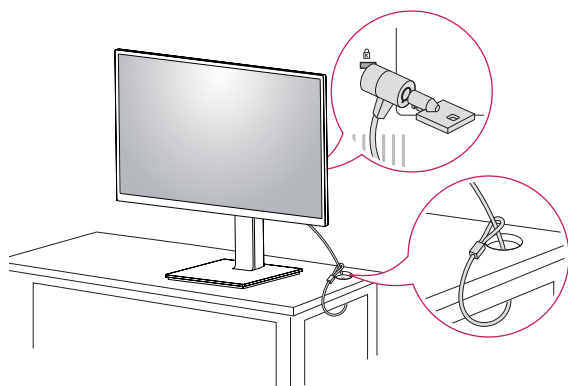
- O lado esquerdo ou direito da cabeça de monitor pode ser rodado ligeiramente para cima ou para baixo (até 3°). Ajuste o nível horizontal da cabeça de monitor.



### Utilizar o sistema de segurança Kensington

O conector do sistema de segurança Kensington está localizado na parte posterior do monitor. Para mais informações sobre a sua instalação e utilização, consulte o manual fornecido com o sistema de segurança Kensington ou visite <http://www.kensington.com>.

Ligue o cabo do sistema de segurança Kensington entre o monitor e uma mesa.

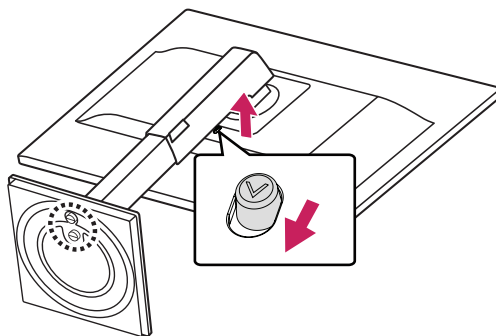


#### ! NOTA

- A utilização do bloqueio Kensington é opcional. Os acessórios podem ser adquiridos na sua loja de produtos eletrônicos local.

### Desmontar o corpo do suporte

- 1 Coloque a tela do monitor virada para baixo. Para evitar que a tela fique riscada, cubra a superfície com um pano macio.
- 2 Retire o suporte do monitor pressionando o botão inferior central da parte posterior do monitor.



### Instalar a placa de montagem na parede

Este monitor suporta a especificação da placa de montagem na parede standard ou dispositivo compatível.

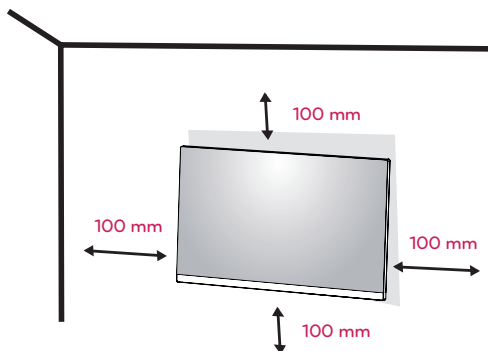
- 1 Coloque a tela voltada para baixo. Para evitar que a tela fique riscada, cubra a superfície com um pano macio.
- 2 Desmontar o corpo do suporte.
- 3 Coloque a placa de montagem na parede sobre o monitor e alinhe-a com os orifícios para os parafusos.
- 4 Aperte os quatro parafusos para fixar a placa ao monitor utilizando uma chave de fendas.

#### ! NOTA

- A placa de montagem na parede é vendida separadamente.
- Para obter mais informações sobre a instalação, consulte o guia de instalação da placa de montagem na parede.
- Tenha cuidado para não aplicar demasiada força ao montar a placa de montagem na parede, pois pode danificar a tela.

## Instalação na parede

Instale o monitor com uma distância de pelo menos 100 mm da parede e um espaço de cerca de 100 mm de cada lado do monitor para assegurar uma ventilação suficiente. Consulte o manual para instalar e configurar um suporte de parede inclinado.

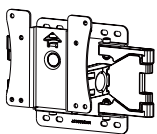


Para instalar o monitor em uma parede, fixe o suporte de montagem na parede (opcional) a parte posterior do monitor.

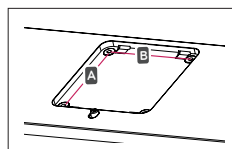
Certifique-se de que o suporte de montagem na parede está fixo de forma segura no monitor e na parede.

- 1 Se você usar o parafuso maior do que o padrão, o monitor pode ser danificado internamente.
- 2 Se você não usar o parafuso apropriado e o produto for danificado ou cair da posição montada, LG não é considerada responsável.

Montagem na Parede (A x B)	100 x 100
Parafuso padrão	M4 x L10
Número de parafusos	4
Placa de montagem na parede (opcional)	LSW 149

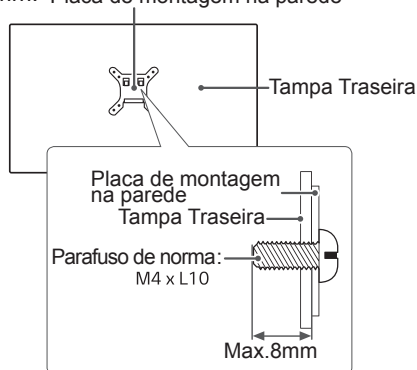


- Montagem na Parede (A x B)



### ATENÇÃO

- Desligue o cabo de alimentação antes de mover ou instalar o monitor para evitar choques elétricos.
- Se instalar o monitor no teto ou em uma parede inclinada, este poderá cair ou provocar ferimentos. Utilize o suporte original de montagem na parede da LG. Para obter mais informações, contate o seu revendedor local ou um técnico de instalação qualificado.
- Se aplicar força excessiva ao apertar os parafusos, pode danificar o monitor. Os danos causados desta forma não serão cobertos pela garantia do produto.
- Utilize o suporte de montagem na parede e os parafusos em conformidade com a norma VESA. Os danos causados pelo uso indevido de componentes inadequados não estão abrangidos pela garantia do produto.
- O comprimento do parafuso a partir da superfície externa da tampa traseira deve ser inferior a 8 mm. Placa de montagem na parede



### NOTA

- Utilize os parafusos especificados na norma VESA.
- O kit de montagem na parede inclui o guia de instalação e todas as peças necessárias.
- O suporte de montagem na parede é opcional. Os acessórios podem ser adquiridos no seu fornecedor técnico local.
- O comprimento do parafuso pode ser diferente de acordo com o suporte de montagem na parede. Certifique-se de que utiliza um parafuso de comprimento adequado.
- Para obter mais informações, consulte o manual do usuário do suporte de montagem na parede.

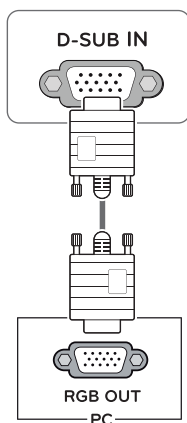
# UTILIZAR O MONITOR

## Ligação a um PC

- O seu monitor suporta a função Plug & Play\*.  
\*Plug & Play: um PC reconhece um dispositivo logo que o utilizador o liga, sem necessidade de configuração do dispositivo ou de intervenção por parte do utilizador.

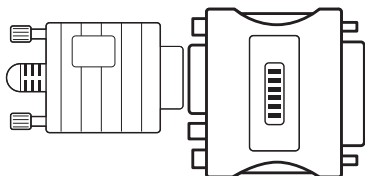
## Ligação D-SUB

Transmite vídeo analógico do PC para o monitor. Ligue o PC ao monitor com o cabo de sinais D-sub de 15 pinos, conforme demonstrado nas seguintes ilustrações.



### ! NOTA

- Quando utilizar um conector de cabo de entrada de sinal D-Sub para Macintosh

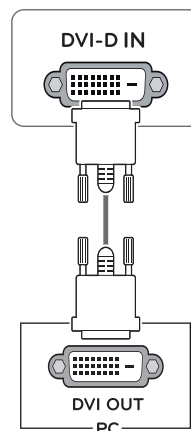


- **Adaptador para Mac**

Para ser utilizado com Macintosh da Apple, é necessária uma ficha adaptadora independente para alterar a densidade do conector D-SUB VGA de 15 pinos (3 filas) do cabo fornecido para um conector de 15 pinos e 2 filas.

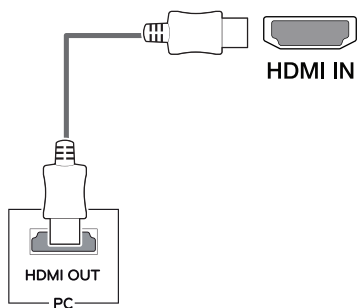
## Ligação DVI-D

Transmite um sinal digital de vídeo e áudio do PC para o Monitor. Ligue o PC ao Monitor com um cabo DVI, conforme demonstrado nas seguintes ilustrações.



## Ligação HDMI

Transmite os sinais de áudio e vídeo digital do PC para o conjunto do Monitor. Conecte o PC ao conjunto do monitor com o cabo HDMI, conforme mostrado nas ilustrações seguintes.

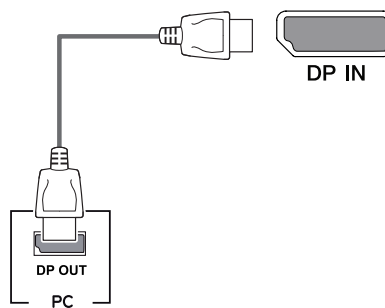


### ! NOTA

- A utilização do modo HDMI PC pode provocar problemas de compatibilidade.
- Utilize um cabo certificado com o logotipo HDMI incluído. Se não utilizar um cabo HDMI certificado, a imagem pode não aparecer ou pode ocorrer um erro de ligação.
- Tipos de cabo HDMI recomendados
  - Cabo HDMI<sup>®/TM</sup> de alta velocidade
  - Cabo HDMI<sup>®/TM</sup> de alta velocidade com Ethernet

## Ligação DisplayPort

Transmite os sinais digitais de vídeo e áudio do seu PC para o monitor. Ligue o PC ao monitor utilizando o cabo DisplayPort conforme ilustrado abaixo.



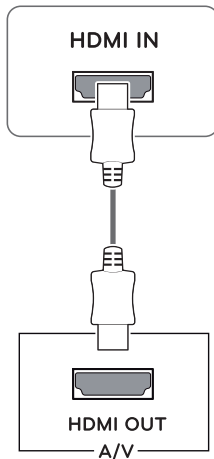
### ! NOTA

- Pode não existir qualquer saída de vídeo ou de áudio de acordo com a versão do DP do PC.
- Se utilizar cabos genéricos não certificados pela LG, a tela poderá não apresentar imagem ou apresentar ruídos de imagem.

## Ligação a dispositivos AV

### Ligação HDMI

Transmite os sinais de áudio e vídeo digital desde seus dispositivos AV ao monitor. Conecte o dispositivo AV para o monitor com o cabo HDMI conforme ilustrado abaixo.



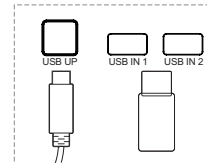
#### ! NOTA

- Utilize um cabo certificado com o logotipo HDMI incluído. Se não utilizar um cabo HDMI certificado, a imagem pode não aparecer ou pode ocorrer um erro de ligação.
- Tipos de cabo HDMI recomendados
  - Cabo HDMI<sup>®</sup>/TM de alta velocidade
  - Cabo HDMI<sup>®</sup>/TM de alta velocidade com Ethernet
- Quando conectar ao dispositivo externo, pode ser a diferença de volume de som. (Por exemplo: player de DVD).
- Sugerir ligar HDMI para PC play media.

## Ligar periféricos

### Ligação por cabo USB - PC

A porta USB do produto funciona como hub USB.



**Uma porta de USB Upstream**  
Conecte esta porta à porta de downstream de um computador, computador portátil ou monitor USB ( seu computador ou USB monitor devem suportar USB e têm portas USB).

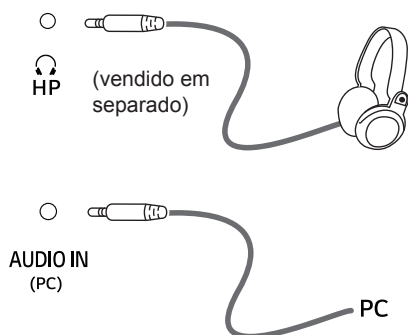
**Duas portas de USB downstream**  
Conecte essas portas para um mouse, teclado USB, cartão de memória com especificação atual em 100mA.

#### ! NOTA

- O terminal USB de monitor suporta USB 2.0 e cabos de alta velocidade.

## Ligar fones de ouvido

Ligue dispositivos periféricos ao monitor através da porta para fones de ouvido. Ligue conforme ilustrado.

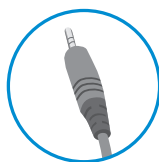


### ! NOTA

- Os dispositivos periféricos são vendidos em separado.
- Se você usar fones de ouvido em ângulo, pode causar um problema com a conexão de outro dispositivo externo ao monitor. Portanto, é recomendado o uso de fones de ouvido em linha reta.



Tipo de ângulo



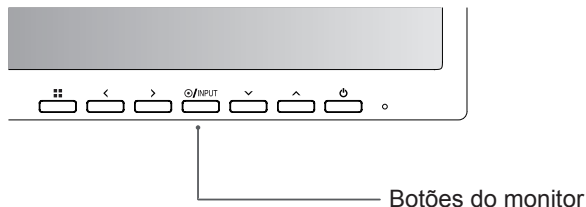
Tipo direito

- As funções dos fones de ouvido e auto-falantes poderão ser limitadas de acordo com as definições de áudio do PC e do dispositivo externo.

# CONFIGURAÇÃO DO USUÁRIO

## Ativar o menu principal

- 1 Pressione o botão **Menu** (■).
- 2 Utilize os botões <, >, v, ^ para ajustar as opções.
- 3 Pressione e mantenha pressionando o botão **Menu** (■) para sair do menu OSD.



Botão	Descrição	
Menu (■)	<b>Se o menu estiver inativo</b>	Ativa o menu principal.
	<b>Se o menu estiver ativo</b>	Sai do menu OSD quando o botão é pressionado.
<	<b>Se o menu estiver inativo</b>	Ajusta o nível do volume do monitor.
	<b>Se o menu estiver ativo</b>	Botão direcional esquerdo.
>	<b>Se o menu estiver inativo</b>	Ajusta o nível do volume do monitor.
	<b>Se o menu estiver ativo</b>	Botão direcional direito.
<b>Entrada</b>	Define o modo de entrada. Você pode operar a mudança de sinais de entrada. <ul style="list-style-type: none"> <li>• Quando dois sinais de entrada são ligados e pressione a tecla de entrada, o sinal de entrada (D-SUB/DVI/HDMI/DP) será alterado seqüencialmente.</li> <li>• Quando está ligado apenas um sinal, este é detectado automaticamente. A predefinição é D-SUB.</li> </ul>	
⏻ (Botão Ligar / Desligar)	Liga e desliga.	
	<b>Luz de energia</b>	Quando o monitor estiver no modo de funcionamento, o indicador de potência ficará branco (no modo ligado).

## Personalizar as definições

Menu > Configurações Rápidas	Descrição	
<b>Brilho</b>	Ajuda o contraste de cores e o brilho da tela.	
<b>Contraste</b>		
<b>Relação</b>	Ajuda a proporção da tela.	
	<b>Wide</b>	Apresenta o vídeo em tela grande, independentemente da entrada do sinal de vídeo.
	<b>Original</b>	Apresenta um vídeo de acordo com o ratio de aspecto do sinal de vídeo de entrada.
<b>SMART ENERGY SAVING</b>	<b>Alto</b>	SMART ENERGY SAVING permite que você pode poupar energia com esta função de alta energia eficiente.
	<b>Baixo</b>	SMART ENERGY SAVING permite que você pode poupar energia com esta função de baixa energia eficiente.
	<b>Desligado</b>	Desativa a SMART ENERGY SAVING.

\* **SMART ENERGY SAVING** : Economize energia utilizando o algoritmo de compensação de luminosidade.

### **NOTA**

- A proporção é desativada com o sinal entrelaçado.
- Os dados de poupança dependem do painel. Por isso, estes valores devem variar por cada painel e por fabricante do painel. Se selecionar como valor para a opção **SMART ENERGY SAVING Elevado** ou **Baixo**, a luminância do monitor se tornará mais baixa ou mais alta, dependendo da fonte.

## Personalizar as definições

Menu > Imagem	Descrição		
<b>Modo de Imagem</b>	<b>Personalizado</b>	Permite que o usuário ajuste cada um dos elementos. É possível ajustar o modo cor do menu principal.	
	<b>Leitura 1</b>	É um modo que a tela é ajustada para leitura de jornais online. Se você quiser tela mais brilhante, você pode controlar o brilho no Menu OSD.	
	<b>Leitura 2</b>	É um modo que a tela é ajustada para assistir a desenhos animados. Se você quiser tela mais brilhante, você pode controlar o brilho no Menu OSD.	
	<b>Foto</b>	Otimiza a tela para visualizar fotografias.	
	<b>Cinema</b>	Otimiza a tela para melhorar os efeitos visuais de um vídeo.	
	<b>Deficiência de Cor</b>	Este modo é para os usuários que não conseguem distinguir entre o vermelho e o verde, e permite aos usuários com deficiência de cores para distinguir facilmente entre as duas cores.	
	<b>Jogos</b>	Otimiza a tela para jogos.	
<b>Ajuste de Imagem</b>	<b>SUPER RESOLUTION+</b>	<b>Alto</b>	Qualidade de imagem otimizada é exibida quando um usuário quer imagens nítidas. É eficaz para vídeo ou jogo de alta qualidade .
		<b>Médio</b>	A qualidade de imagem otimizada é exibida quando um usuário quer imagens entre os modos de baixo e alto para visualização confortável. É eficaz para vídeo de UCC ou SD.
		<b>Baixo</b>	A qualidade de imagem otimizada é exibida quando um usuário quer imagens suaves e naturais. É eficaz para lentas fotos ou imagens fixas.
		<b>Desligado</b>	Selecione esta opção para exibição diária. SUPER RESOLUTION+ está desativado neste modo.
	<b>Nitidez</b>	Ajusta a nitidez da tela.	
	<b>Nível de Preto</b>	Define o nível offset (apenas para HDMI). <ul style="list-style-type: none"> <li>Offset: enquanto referência para um sinal de vídeo, esta é a cor mais escura que o monitor pode apresentar.</li> </ul>	
		<b>Alto</b>	Mantém a relação de contraste atual da tela.
		<b>Baixo</b>	Reduz os níveis de tons escuros e aumenta os níveis de brancos da relação de contraste atual da tela.
	<b>Tempo de Resposta</b>	Define um tempo de resposta para as imagens apresentadas com base na velocidade da tela. Para um ambiente normal, recomenda-se que utilize Normal. Para uma imagem em movimento rápido, recomenda-se que utilize Alto. Definir para Alto pode causar fixação de imagem.	
		<b>Alto</b>	Define o tempo de resposta para Alto.
		<b>Médio</b>	Define o tempo de resposta para Médio.
		<b>Baixo</b>	Define o tempo de resposta para Baixo.
		<b>Desligado</b>	Define o tempo de resposta para Desligado.
	<b>DFC</b>	<b>Ligado</b>	Ajusta automaticamente o brilho de acordo com a tela.
		<b>Desligado</b>	Desativa a função DFC.
<b>Estabilizador de preto</b>	Estabilizador de preto Pode controlar o contraste de tons escuros para melhorar a visibilidade nas cenas escuras. Aumentar o valor do Black Stabilizer (Estabilizador de preto) clareando a área inferior do nível de cinzento na tela. (Pode distinguir facilmente objetos em telas de jogos escuras.) Reduzir o valor do Estabilizador de preto escurece a área inferior do nível de cinzento e aumenta o contraste dinâmico na tela.		



<b>Ajuste de Cor</b>	<b>Gama</b>	Quanto mais alto o valor de gama, mais escura será a imagem. Do mesmo modo, quanto mais baixo o valor de gama, o mais leve será a imagem. Se você não precisa de ajustar as configurações de gama, selecione Desligar.
	<b>Temp. de Cor</b>	Seleciona a cor de imagem predefinida de fábrica. Quente: Define a cor da tela para um tom avermelhado. Médio: Define a cor da tela entre tons vermelho e azul. Frio: Define a cor da tela para um tom azulado. Usuário: O usuário pode ajustá-lo para o vermelho, verde ou azul por personalização.
	<b>Vermelho/Verde/Azul</b>	Pode personalizar a cor da imagem com as cores vermelho, verde e azul.
	<b>Seis Cores</b>	Corresponde aos requisitos de cor do utilizador ajustando a cor e a saturação das seis cores ( <b>Vermelho_Matiz, Vermelho_Saturação, Verde_Matiz, Verde_Saturação, Azul_Matiz, Azul_Saturação, Ciano_Matiz, Ciano_Saturação, Magenta_Matiz, Magenta_Saturação, Amarelo_Matiz, Amarelo_Saturação</b> ) e guardando as definições.  *Matiz: Ajusta o tom da tela. *Saturação: Ajusta a saturação das cores da tela. Quanto menor for o valor, menos saturadas e brilhantes serão as cores. Quanto mais elevado for o valor, mais saturadas e escuras serão as cores.
	<b>Conf. de Fábrica</b>	Repõe as predefinições das cores.
<b>Visor</b>	<b>Horizontal</b>	para mover imagens a esquerda e a direita.
	<b>Vertical</b>	para mover imagens para cima e para baixo.
	<b>Sincronismo</b>	para minimizar as barras verticais ou listras visíveis no fundo de tela. O tamanho da tela horizontal também será alterado.
	<b>Fase</b>	para ajustar o foco da exibição. Este item permite remover qualquer ruído horizontal e limpar ou aguçar a imagem de característica.

 **NOTA**

- Este é um dispositivo para usuários com deficiência de cor. Portanto, se você se sentir desconfortável com a tela, por favor, desligue essa função.
- Esta função não pode distinguir algumas cores em algumas imagens.

## Personalizar as definições

Menu > Som	Descrição
<b>Volume</b>	Para ajustar o Volume de fone de ouvido ou alto-falante.
<b>Áudio principal</b>	Para escolher a entrada da fonte de áudio.

Menu > Geral	Descrição	
<b>Idioma</b>	Para escolher a linguagem em que os nomes de controle serão exibidos.	
<b>LED de energia</b>	Liga/desliga a luz de energia da parte frontal do monitor.	
	<b>Ligado</b>	A luz de energia liga-se automaticamente.
	<b>Desligado</b>	A luz de energia desliga-se.
<b>Standby Autom.</b>	O monitor mudará automaticamente para o modo de espera após um certo período.	
<b>Resolução</b>	Usuário pode definir a resolução desejada. Essa opção é ativada apenas quando a resolução de tela do seu computador está definida como o seguinte (apenas para D-SUB).	
	 <b>NOTA</b>	
	<ul style="list-style-type: none"> <li>A função é ativada apenas quando a resolução de tela no seu computador está definida para o seguinte, exceto que a resolução errada de saída do PC.</li> </ul>	
	1024x768, 1280x768, 1360x768, 1366x768, Desligar	
	1280x960, 1600x900, Desligar	
1440x900, 1600x900, Desligar		
<b>Bloquear OSD</b>	Impede a entrada de botões incorreta.	
	<b>Ligado</b>	Entrada de botões desativada.
	 <b>NOTA</b>	
	<ul style="list-style-type: none"> <li>Todas as funcionalidade ficam desativadas à exceção do Brilho, do Contraste, do Volume e da Configurações Rápidas nas Entrada, bem como a funcionalidade Bloquear OSD em Geral.</li> </ul>	
<b>Desligado</b>	Entrada de botões ativada.	

Menu > Configuração Automática	Descrição
<b>Deseja realizar uma Configuração automática?</b>	
<b>Sim</b>	Opere a Auto configuração para uma exibição ideal em D-SUB.
<b>Cancelar</b>	Cancelar a escolha.

### **NOTA**

- Esta função será permitida apenas em entrada analógica.

Menu > Conf. de Fábrica	Descrição
<b>Você quer reiniciar as configurações?</b>	
<b>Conf. de Fábrica</b>	Reinicia as predefinições de fábrica.
<b>Cancelar</b>	Cancelar a escolha.

# RESOLUÇÃO DE PROBLEMAS

Verifique o seguinte antes de entrar em contato com a assistência.

A imagem não aparece	
O cabo de alimentação do monitor está ligado?	<ul style="list-style-type: none"> <li>Verifique se o cabo de alimentação do monitor está corretamente ligado a uma tomada de alimentação.</li> </ul>
A luz do indicador de power (alimentação) está ligada?	<ul style="list-style-type: none"> <li>Pressione o botão Power (alimentação).</li> </ul>
Vê uma mensagem "Out of Range" na tela?	<ul style="list-style-type: none"> <li>Esta mensagem aparece quando o sinal do PC (placa gráfica) está fora do limite horizontal ou vertical do monitor. Consulte a seção "Especificações" deste manual e configure novamente o seu monitor.</li> </ul>
Vê uma mensagem "SEM SINAL" na tela?	<ul style="list-style-type: none"> <li>Depois que o monitor está ligado "SEM SINAL", o monitor vai para o modo DPM.</li> <li>Esta mensagem é apresentada quando não existe cabo de sinal entre o PC e o monitor ou quando o mesmo se encontra desligado. Verifique o cabo e ligue-o novamente.</li> <li>Se o monitor é DPM com a condição de energia desligada de LED, o usuário deve pressionar o botão DC duas vezes para despertar a tela de monitor.</li> </ul>

Você não pode controlar algumas funções em OSD?	
Você não pode selecionar algum menu em OSD?	<ul style="list-style-type: none"> <li>Você pode desbloquear os controles de OSD a qualquer momento, entrando no menu de OSD de bloqueio e alterar itens para fora.</li> </ul>



## ATENÇÃO

- Vá a **Painel de Controle ► Monitor ► Definições** e verifique se a frequência ou resolução foram alteradas. Caso tenham sido, volte a ajustar a placa de vídeo para a resolução recomendada.
- Se não estiver selecionado a resolução recomendada (resolução ideal), as letras podem ficar desfocadas e a imagem pode ficar escura, truncada ou polarizada. Certifique-se de que seleciona a resolução recomendada.
- O método de definição pode ser diferente de acordo com o computador e SO (Sistema Operacional) e o desempenho da placa gráfica pode não suportar a resolução mencionada acima. Neste caso, entre em contato com o fabricante do computador ou da placa de vídeo.

A imagem apresentada está incorreta	
A cor da tela é monocromática ou anormal.	<ul style="list-style-type: none"> <li>Verifique se o cabo de sinal está corretamente ligado e utilize uma chave de parafusos para o apertar se necessário.</li> <li>Certifique-se de que a placa de vídeo está corretamente inserida na ranhura.</li> <li>Defina a resolução de cores para mais de 24 bits (True Color) em <b>Painel de Controle ► Definições</b>.</li> </ul>
A imagem está intermitente.	<ul style="list-style-type: none"> <li>Verifique se a tela está no Modo Linha interlaçada, e caso esteja, altere-o para a resolução recomendada.</li> </ul>

Vê uma mensagem "Unrecognized monitor, Plug&Play (VESA DDC) monitor found"?	
Instalou o driver do monitor?	<ul style="list-style-type: none"> <li>Certifique-se de instalar o driver de exibição do nosso site: <a href="http://www.lg.com">http://www.lg.com</a>.</li> <li>Certifique-se de que verifica se a placa de vídeo suporta a função Plug&amp;Play.</li> </ul>

Mostrar pisca	
Se você não definir o tempo recomendado?	<ul style="list-style-type: none"> <li>Ele irá exibir flicker se você usar o tempo de HDMI <b>1080i</b> Hz 60/50, Então por favor, defina o momento a <b>1080p</b>, que é o modo recomendado.</li> </ul>

# ESPECIFICAÇÕES

24BK550Y

Tela LCD	Tipo	TFT (Transístor de película fina) de Tela LCD (tela de cristais líquidos)
	Dimensão dos pixels	0,2745 mm x 0,2745 mm
Resolução	Resolução máxima	1920 x 1080 a 60 Hz
	Resolução recomendada	1920 x 1080 a 60 Hz
Sinal de vídeo	Frequência horizontal	30 KHz a 83 KHz
	Frequência vertical	56 Hz a 75 Hz
	Sincronização	Sincronização separada
Conector de entrada	D-SUB IN, DVI-D IN, HDMI IN, DP(DisplayPort) IN, AUDIO IN(PC), H/P, USB UP, USB IN1, USB IN2	
Consumo de energia	Modo ligado: 23,6 W Típ. (Condições de entrega) * Modo de espera ≤ 0,5 W (Condições de entrega) ** Desligado ≤ 0,3 W	
Potência de alimentação	AC 100-240V ~ 50/60Hz 1,2 A	
Condições ambientais	Temperatura de funcionamento Humidade de funcionamento	0 °C a 40 °C Menos de 80 %
	Temperatura de armazenamento Humidade de armazenamento	-20 °C a 60 °C Menos de 85 %
Dimensões	Tamanho do monitor (Largura x Altura x Profundidade)	
	Incluindo suporte	553,8 mm x 512,9 mm x 240 mm
	Excluindo suporte	553,8 mm x 333,1 mm x 58,4 mm
Peso (sem a embalagem)	5,7 kg	

As especificações do produto acima indicadas podem ser alteradas sem aviso prévio devido à atualização das funções do produto.

O nível de consumo de energia pode ser diferente por condição de operação e configuração de monitor.

\* O consumo de energia do modo On é medido com padrão de teste LGE (Padrão Branco Completo, a resolução máxima).

\*\* O monitor vai para o Modo de Sono em alguns minutos (Máximo de 5 minutos).

# ESPECIFICAÇÕES

27BK550Y

Tela LCD	Tipo	TFT (Transistor de película fina) de Tela LCD (tela de cristais líquidos)
	Dimensão dos pixels	0,3114 mm x 0,3114 mm
Resolução	Resolução máxima	1920 x 1080 a 60 Hz
	Resolução recomendada	1920 x 1080 a 60 Hz
Sinal de vídeo	Frequência horizontal	30 KHz a 83 KHz
	Frequência vertical	56 Hz a 75 Hz
	Sincronização	Sincronização separada
Conector de entrada	D-SUB IN, DVI-D IN, HDMI IN, DP(DisplayPort) IN, AUDIO IN(PC), H/P, USB UP, USB IN1, USB IN2	
Consumo de energia	Modo ligado: 27,4 W Típ. (Condições de entrega) * Modo de espera ≤ 0,5 W (Condições de entrega) ** Desligado ≤ 0,3 W	
Potência de alimentação	AC 100-240V ~ 50/60Hz 1,5 A	
Condições ambientais	Temperatura de funcionamento Humidade de funcionamento	0 °C a 40 °C Menos de 80 %
	Temperatura de armazenamento Humidade de armazenamento	-20 °C a 60 °C Menos de 85 %
Dimensões	Tamanho do monitor (Largura x Altura x Profundidade)	
	Incluindo suporte	622,2 mm x 531,6 mm x 240 mm
	Excluindo suporte	622,2 mm x 371,5 mm x 58,4 mm
Peso (sem a embalagem)	7,2 kg	

As especificações do produto acima indicadas podem ser alteradas sem aviso prévio devido à atualização das funções do produto.

O nível de consumo de energia pode ser diferente por condição de operação e configuração de monitor.

\* O consumo de energia do modo On é medido com padrão de teste LGE (Padrão Branco Completo, a resolução máxima).

\*\* O monitor vai para o Modo de Sono em alguns minutos (Máximo de 5 minutos).

## Modos predefinidos (Resolução)

### Temporização de D-SUB / DVI-D / HDMI / DP PC

Modos de visualização (Resolução)	Frequência horizontal (kHz)	Frequência vertical (Hz)	Polaridade (H/V)	
720 x 400	31,468	70	-/+	
640 x 480	31,469	60	-/-	
640 x 480	37,500	75	-/-	
800 x 600	37,879	60	+/+	
800 x 600	46,875	75	+/+	
1024 x 768	48,363	60	-/-	
1024 x 768	60,023	75	+/+	
1152 x 864	67,500	75	+/+	
1280 x 1024	63,981	60	+/+	
1280 x 1024	79,976	75	+/+	
1680 x 1050	65,290	60	-/+	
1920 x 1080	67,500	60	+/+	Modo recomendado

### Temporização de HDMI AV

Modo de apoio de fábrica (Modo Predefinido)	Frequência horizontal (kHz)	Frequência vertical (Hz)	HDMI
480P	31,50	60	○
576P	31,25	50	○
720P	37,50	50	○
720P	45,00	60	○
1080P	56,25	50	○
1080P	67,50	60	○ Modo recomendado

## Indicador

Modo	Cor do LED
Ligado	Branco
Modo em espera	LED desligado
Desligado	Desligado



Certifique-se de que lê as Precauções de segurança antes de utilizar o equipamento.

O modelo e o número de série do produto estão localizados na parte traseira e num lado do produto.

Registre-os abaixo caso você precise de serviço.

MODELO \_\_\_\_\_

SÉRIE \_\_\_\_\_