



# KORISNIČKI PRIRUČNIK

# LED LCD MONITOR

(LED Monitor\*)

\* LG LED monitori su LCD monitori sa LED pozadinskim osvetljenjem.

Pažljivo pročitajte ovo uputstvo pre nego što počnete da koristite uređaj i sačuvajte ga za buduću upotrebu.

32UL950      32UL950P  
32BL95U

[www.lg.com](http://www.lg.com)

Autorska prava © 2019. LG Electronics Inc. Sva prava zadržana.

# SADRŽAJ

LICENCA.....	2
NAPOMENA O SOFTVERU SA OTVORENIM KODOM .....	3
MONTIRANJE I PRIPREMA.....	3
KORIŠĆENJE MONITORA .....	8
KORISNIČKA PODEŠAVANJA .....	11
REŠAVANJE PROBLEMA .....	23
SPECIFIKACIJE PROIZVODA .....	25

# LICENCA

Svaki model ima drugačiju licencu. Više informacija o licenci potražite na lokaciji [www.lg.com](http://www.lg.com).



The terms HDMI and HDMI High-Definition Multimedia Interface, and the HDMI Logo are trademarks or registered trademarks of HDMI Licensing Administrator, Inc. in the United States and other countries.



The SuperSpeed USB Trident logo is a registered trademark of USB Implementers Forum, Inc.



**THUNDERBOLT™**

Thunderbolt and the Thunderbolt logo are trademarks of Intel Corporation or its subsidiaries in the U.S. and/or other countries.



\* USB Type-C™ and USB-C™ are trademarks of USB Implementers Forum.

# NAPOMENA O SOFTVERU SA OTVORENIM KODOM

Da biste dobili izvorni kod pod GPL, LGPL, MPL i drugim licencama otvorenog izvornog koda koje su sadržane u ovom proizvodu, posetite <http://opensource.lge.com>.

Pored izvornog koda, možete da preuzmete i sve navedene uslove licence, odricanja od garancije i obaveštenja za autorskim pravima.

Kompanija LG Electronics takođe pruža mogućnost slanja izvornog koda na CD-ROM-u, pod uslovom da pokrijete te troškove (koji obuhvataju cenu medija i troškove slanja i isporuke), za šta je neophodno da pošaljete zahtev kompaniji LG Electronics na e-adresu: [opensource@lge.com](mailto:opensource@lge.com).

Ova ponuda važi tri godine od naše poslednje isporuke ovog proizvoda. Ova poruka važi za sve koji su upoznati sa ovom informacijom.

## MONTIRANJE I PRIPREMA

### OPREZ

- Uvek koristite originalne komponente da biste obezbedili bezbednost i performanse proizvoda.
- Sva oštećenja i povrede koji nastanu zbog upotrebe falsifikovanih proizvoda nisu pokriveni garancijom.
- Preporučuje se korišćenje priloženih komponenti.
- Ako koristite kablove drugih proizvođača koje nije sertifikovala kompanija LG, slika se možda neće prikazivati ili se na ekranu može javiti šum.
- Slike u ovom dokumentu predstavljaju tipične procedure i mogu izgledati drugačije od stvarnog proizvoda.
- Nemojte da nanosite nikakva sredstva (ulja, sredstva za podmazivanje itd.) na delove zavrtnja prilikom sklapanja proizvoda. (U suprotnom, možete oštetiti uređaj.)
- Nemojte jako pritiskati kada pričvršćujete zavrtnje da ne biste oštetili monitor. Oštećenja nastala na ovaj način nisu pokrivena garancijom proizvoda.
- Ne nosite monitor okrenut naopako držeći ga samo za postolje. To može dovesti do pada monitora sa postolja, što može izazvati telesnu povredu.
- Kada pomerate ili premeštate monitor, ne dodirujte ekran monitora. Snažan pritisak može da ošteti ekran monitora.

### NAPOMENA

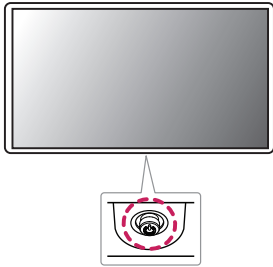
- Komponente se mogu razlikovati od slika u ovom priručniku.
- Sve informacije o proizvodu i specifikacije iz ovog priručnika mogu biti promenjene bez prethodnog obaveštenja da bi se poboljšale performanse proizvoda.
- Da biste kupili opcionu dodatni pribor, posetite prodavnicu elektronske opreme ili prodavnicu na mreži, odnosno pozovite prodavnicu u kojoj ste kupili proizvod.
- Kabl za napajanje koji ste dobili uz uređaj može se razlikovati u zavisnosti od regiona.

## Podržani upravljački programi i softver

Možete da preuzmete i instalirate najnoviju verziju sa LGE Veb Lokacije ([www.lg.com](http://www.lg.com)).

Upravljački programi i softver	Prioritet instalacije
Upravljački program monitora	Preporučeno
OnScreen Control	Preporučeno
Dual Controller	Opcionalno
LG Calibration Studio	Opcionalno

## Opis proizvoda i dugmadi



### Korišćenje upravljačkog dugmeta

Da biste na jednostavan način upravljali funkcijama monitora, pritisakajte upravljačko dugme ili ga pomerajte prstom nalevo/nadesno/nagore/nadole.

#### Osnovne funkcije

		<b>Napajanje je uključeno</b>	Prstom jedanput pritisnite upravljačko dugme da biste uključili monitor.
		<b>Napajanje je isključeno</b>	Pritisnite i zadržite prstom upravljačko dugme najmanje 5 sekundi da biste isključili monitor.
		<b>Podšavanje jačine zvuka</b>	Pomerajte upravljačko dugme nalevo/nadesno da biste podesili jačinu zvuka.

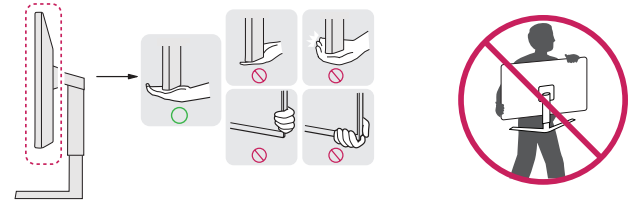
#### ! NAPOMENA

- Upravljačko dugme nalazi se na dnu monitora.

## Premeštanje i podizanje monitora

Kada premeštate ili podižete monitor, pratite ova uputstva da biste sprečili da se monitor ogrebe ili ošteti i da biste obezbedili bezbedan transport bez obzira na oblik ili veličinu.

- Preporučuje se da stavite monitor u originalnu kutiju ili materijal za pakovanje pre premeštanja.
- Pre premeštanja ili podizanja monitora isključite kabl za napajanje i sve ostale kablove.
- Čvrsto držite donji deo i stranice okvira monitora. Nemojte držati sam panel.
- Dok držite monitor, ekran treba da bude okrenut od vas da biste sprečili da se ogrebe.
- Prilikom transporta monitor nemojte da izlažete udarcima ili prejakim vibracijama.
- Kada premeštate monitor, držite ga u uspravnom položaju, nikada nemojte okretati monitor na stranu, niti ga naginjati bočno.

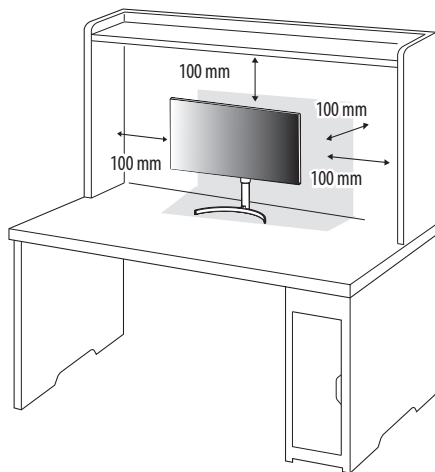


#### ! OPREZ

- Koliko je to moguće, izbegavajte da dodirujete ekran monitora.
  - Ovo može oštetiti ekran ili neke piksele koji se koriste za stvaranje slika.
- Ako koristite monitor bez osnove postolja, upravljačko dugme može izazvati da monitor postane nestabilan i padne, što može da dovede do oštećenja monitora ili telesne povrede. Pored toga, ovo može da izazove kvar upravljačkog dugmeta.

## Postavljanje na sto

- Podignite monitor i uspravno ga postavite na sto. Postavite ga bar 100 mm od zida da biste obezbedili dovoljnu ventilaciju.

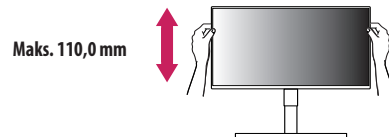


### **OPREZ**

- Pre premeštanja ili montiranja monitora, isključite kabl za napajanje iz utičnice. Postoji opasnost od strujnog udara.
- Uverite se da koristite kabl za napajanje koji je isporučen u pakovanju proizvoda i povežite ga sa uzemljenom utičnicom.
- Ako vam je potreban drugi kabl za napajanje, obratite se lokalnom distributeru ili najbližjoj prodavnici.

## Podešavanje visine postolja

- 1 Uspravite monitor koji je montiran na osnovu postolja.
- 2 Čvrsto uhvatite monitor obema rukama i kontrolišite ga.



### **UPOZORENJE**

- Kada podešavate visinu ekrana, nemojte stavljati ruku na telo postolja kako ne biste povredili prste.

## Podešavanje ugla

- 1 Uspravite monitor koji je montiran na osnovu postolja.
- 2 Podesite ugao ekrana.

Ekran možete nagnuti unapred ili unazad u rasponu od -5° do 20° radi prijatnijeg gledanja.

### **UPOZORENJE**

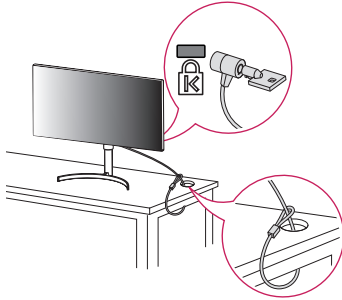
- Nemojte držati monitor za donji deo okvira, kao što je prikazano na slici u nastavku, da ne biste povredili prste prilikom podešavanja ekrana.
- Prilikom podešavanja ugla monitora vodite računa da ne dodirnete, odnosno pritisnete površinu ekrana.



## Korišćenje Kensington brave

Više informacija o postavljanju i korišćenju potražite u korisničkom priručniku za Kensington bravu ili posetite veb-lokaciju <http://www.kensington.com>.

Pričvrstite monitor za sto pomoću kablja Kensington sistema bezbednosti.



### ! NAPOMENA

- Kensington sistem bezbednosti je opcioni pribor. Opcioni dodatni pribor možete nabaviti u većini prodavnica elektronske opreme.

## Instaliranje ploče za montiranje na zid

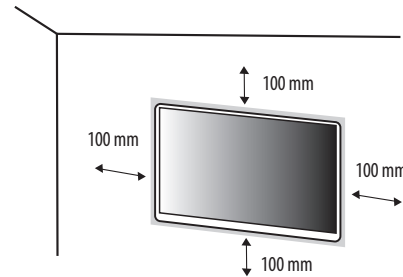
Ovaj monitor odgovara specifikacijama ploče za montiranje na zid ili drugih kompatibilnih uređaja.

### ! NAPOMENA

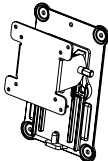
- Ploča za montiranje na zid prodaje se odvojeno.
- Više informacija o postavljanju potražite u uputstvima za postavljanje ploče za montiranje na zid.
- Vodite računa da ne pritisnete prejako ploču za montiranje na zid dok je pričvršćujete da ne bi došlo do oštećenja ekrana.
- Uklonite postolje pre montiranja monitora na zidni nosač obavljanjem postavljanja postolja u suprotnom smeru.

## Postavljanje na zid

Da bi postojala odgovarajuća ventilacija, monitor montirajte tako da bude najmanje 100 mm udaljen od zida i ostavite oko 100 mm prostora sa svake strane monitora. Detaljna uputstva za montiranje možete dobiti u lokalnoj prodavnici. Uputstva za instalaciju i podešavanje nosača za montiranje na zid sa mogućnošću naginjanja možete naći i u priručniku nosača.



Da biste postavili monitor na zid, pričvrstite (opciono) nosač za montiranje na zid na zadnju stranu monitora. Vodite računa da nosač za montiranje na zid bude dobro pričvršćen za monitor i za zid.

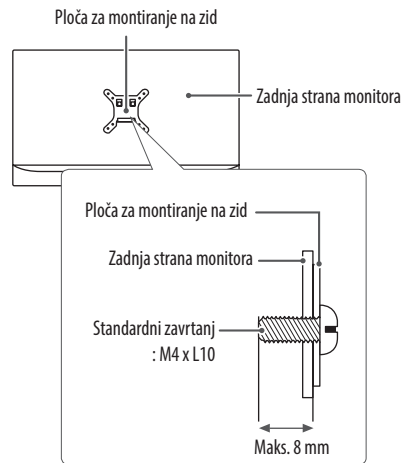
<b>Montiranje na zid (mm)</b>	100 x 100
<b>Standardni zavrtnj</b>	M4 x L10
<b>Broj zavrtnja</b>	4
<b>Ploča za montiranje na zid (opciono)</b>	RW120 

#### ! NAPOMENA

- Zavrtnji koji nisu usaglašeni sa VESA standardom mogu oštetiti proizvod i dovesti do pada monitora. Kompanija LG Electronics nije odgovorna za nezgode do kojih dođe usled korišćenja nestandardnih zavrtnja.
- Komplet za montiranje na zid sadrži uputstvo za montažu i sve neophodne delove.
- Nosač za montiranje na zid je opciono pribor. Opcioni dodatni pribor možete nabaviti kod lokalnog distributera.
- Dužina zavrtnja se razlikuje u zavisnosti od nosača za montiranje na zid. Ako koristite zavrtnje koji su duži od standardnih, može doći do unutrašnjeg oštećenja proizvoda.
- Više informacija potražite u korisničkom priručniku za nosač za montiranje na zid.

#### ⚠ OPREZ

- Pre premeštanja ili montiranja monitora, kabl za napajanje obavezno isključite iz utičnice da ne bi došlo do strujnog udara.
- U slučaju montiranja monitora na plafon ili kosi zid, može doći do pada monitora, što može dovesti do povreda. Koristite nosač za zid koji je odobrila kompanija LG i obratite se distributeru ili kvalifikovanom osoblju.
- Da biste sprečili povrede, ovaj uređaj mora čvrsto da se prikači na zid u skladu sa uputstvima za postavljanje.
- Nemojte jako pritiskati kada pričvršćujete zavrtnje da ne biste oštetili monitor. Oštećenja nastala na ovaj način nisu pokrivena garancijom proizvođa.
- Koristite nosač za montiranje na zid i zavrtnje koji su usklađeni sa VESA standardom. Oštećenja do kojih dođe usled korišćenja ili nepravilnog korišćenja neodgovarajućih delova nisu pokrivena garancijom proizvođa.
- Mereno od zadnje strane monitora, dužina upotrebljenih zavrtnja ne sme biti veća od 8 mm.



# KORIŠĆENJE MONITORA

- Slike u ovom priručniku mogu se razlikovati od stvarnog proizvođača.
- Pritisnite upravljačko dugme, izaberite [Settings] → [Input], zatim izaberite opciju ulaza.

## OPREZ

- Nemojte dugo pritisnuti ekran. To može dovesti do izobličenja slike.
- Nemojte dugo prikazivati nepokretnu sliku na ekranu. To može dovesti do zadržavanja slike. Koristite čuvar ekrana računara ako je moguće.
- Kada priključujete kabl za napajanje u utičnicu, koristite uzemljeni produžni kabl (sa 3 otvora) ili zidnu utičnicu sa uzemljenjem.
- Slika na monitoru može da treperi ako se uključi u oblasti sa niskom temperaturom. To je normalno.
- Na ekranu se ponekad mogu pojaviti crvene, zelene ili plave tačke. To je normalno.

## Povezivanje sa računarnom

- Ovaj monitor podržava funkciju „Plug and Play“.
- \* Plug and Play: Funkcija koja vam omogućava da dodate uređaj na računar bez potrebe za konfigurisanjem ili ručnom instalacijom upravljačkih programa.

## HDMI veza

Prenos digitalnih video i audio-signalata sa računara do monitora.

## OPREZ

- Korišćenje DVI-HDMI ili DP (DisplayPort) na HDMI kabla može da izazove probleme sa kompatibilnošću.
- Koristite certifikovani kabl sa HDMI logotipom. Ako ne koristite certifikovani kabl, slika se možda neće prikazivati na ekranu ili može doći do greške u vezi.
- Preporučene vrste HDMI kablova
  - High-Speed HDMI™/TM kabl
  - High-Speed HDMI™/TM kabl sa Ethernetom

## DisplayPort veza

Prenos digitalnih video i audio-signalata sa računara do monitora.

## NAPOMENA

- U zavisnosti od verzije DisplayPort interfejsa na računaru, slika ili zvuk se možda neće reprodukovati.
- Obavezno koristite DisplayPort kabl koji je priložen uz proizvod. U suprotnom, to može dovesti do pogrešnog rada uređaja.
- Ako koristite grafičku karticu koja podržava izlazni priključak Mini DisplayPort, koristite Mini DP na DP (Mini DisplayPort na DisplayPort) kabl ili adapterski kabl koji podržava DisplayPort1.4. (Prodaje se odvojeno)

## Thunderbolt™3 (⚡) veza

Možete da povežete ekran visoke rezolucije ili uređaj za podatke sa velikim performansama na monitor putem Thunderbolt™3 (⚡) priključka.

## NAPOMENA

- Maksimalna brzina prenosa podataka svakog priključka je 40 Gb/s.
- Obavezno koristite certifikovani Thunderbolt™3 (⚡) kabl. U suprotnom, to može dovesti do pogrešnog rada uređaja.
- Thunderbolt™3 (⚡) veza podržana je na računarnima s operativnim sistemima Windows 10 i na Mac proizvodima.
- Mac računari možda ne podržavaju preporučenu rezoluciju ili neke funkcije.
- Mogućnost podešavanja dva monitora korišćenjem Thunderbolt™3 (⚡) priključka i tehnologije lančanog povezivanja zavisi od performansi vaše grafičke kartice.

## Povezivanje AV uređaja

### HDMI veza

HDMI veza služi za prenos digitalnih video i audio signala sa AV uređaja do monitora.

#### ! NAPOMENA

- Korišćenje DVI-HDMI ili DP (DisplayPort) na HDMI kabla može da izazove probleme sa kompatibilnošću.
- Koristite certifikovani kabl sa HDMI logotipom. Ako ne koristite certifikovani kabl, slika se možda neće prikazivati na ekranu ili može doći do greške u vezi.
- Preporučene vrste HDMI kablova
  - High-Speed HDMI™ kabl
  - High-Speed HDMI™ kabl sa Ethernetom

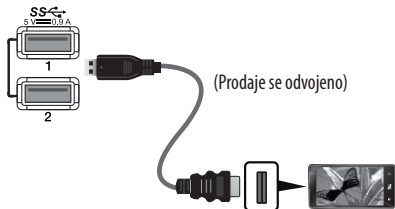
## Povezivanje perifernih uređaja

### Povezivanje USB uređaja

USB priključak na proizvodu funkcioniše kao USB čvorište.

#### ! NAPOMENA

- Preporučuje se da instalirate sve Windows ispravke kako bi Windows bio ažuran pre povezivanja uređaja koji nameravate da koristite.
- Spoljni uređaji se prodaju odvojeno.
- Tastatura, miš ili USB uređaj mogu da se povežu na USB priključak.
- Brzina punjenja se razlikuje u zavisnosti od uređaja.



#### ⚠ OPREZ

Mere opreza prilikom upotrebe USB uređaja

- USB uređaj s instaliranim programom za automatsko prepoznavanje ili onaj koji koristi svoj upravljački program možda neće biti prepoznat.
- Pojedini USB uređaji možda neće biti podržani ili neće pravilno funkcionisati.
- Preporučuje se korišćenje USB razvodnika ili čvrstog diska sa napajanjem. (Ako napajanje nije adekvatno, USB uređaj možda neće biti ispravno prepoznat.)

#### Slučaj 1: Ulaz Thunderbolt™ 3 (⚡)

Periferni uređaji povezani sa USB IN priključkom mogu da se kontrolišu pomoću računara.

Ako promenite ulaz u meniju dok je uređaj povezan preko priključka Thunderbolt™ 3 (⚡), uređaj koji je povezan preko USB priključka možda neće funkcionisati ispravno.

#### [Za korišćenje Thunderbolt kablova]

Povežite Thunderbolt kabl sa računarom.

Da biste koristili USB 3.0 sistem, povežite Thunderbolt kabl proizvođa sa računarom.



#### [Za korišćenje USB-C kablova]

Povežite USB-C kabl sa računarom.

Da biste koristili USB 2.0 sistem, povežite USB-C kabl proizvođa sa računarom.



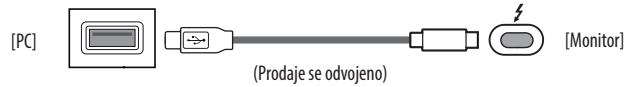
**Slučaj 2: HDMI/DP (DisplayPort) ulaz**

Periferni uređaji povezani sa USB IN priključkom mogu da se kontrolišu pomoću računara.

**[Za korišćenje USB C-A kablja]**

Povežite USB C-A kabl sa računarom.

Da biste koristili USB 3.0 sistem, povežite USB C-A kabl proizvoda sa računarom.

**Priključak za slušalice**

Za povezivanje perifernih uređaja na monitor upotrebite priključak za slušalice.

**! NAPOMENA**

- Spoljni uređaji se prodaju odvojeno.
- U zavisnosti od postavki zvuka na računaru i spoljnom uređaju, funkcije slušalica i zvučnika mogu biti ograničene.
- Ako upotrebite slušalice sa priključkom pod uglom, može doći do problema prilikom povezivanja drugih spoljnih uređaja sa monitorom. Zato se preporučuje korišćenje slušalica sa pravim priključkom.



Pod uglom



Prav  
(Preporuka)

# KORISNIČKA PODEŠAVANJA

## ! NAPOMENA

- OSD meni na monitoru može se neznatno razlikovati od onog koji je prikazan u ovom priručniku.

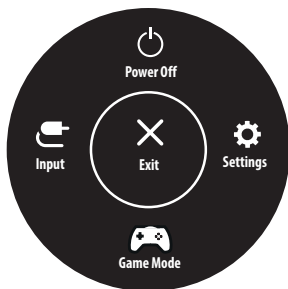
## Otvaranje glavnog menija



- 1 Pritisnite upravljačko dugme na dnu monitora.
- 2 Pomerajte upravljačko dugme nagore/nadole i nalevo/nadesno da biste podesili opcije.
- 3 Pritisnite upravljačko dugme još jednom da biste izašli iz glavnog menija.

Dugme	Status menija	Opis
	<b>Glavni meni je onemogućen</b>	Omogućava glavni meni.
	<b>Glavni meni je omogućen</b>	Izlaz iz glavnog menija. (Pritisnite i držite dugme više od 5 sekundi da bi se monitor isključio. Na ovaj način uvek možete isključiti monitor, čak i dok se na ekranu prikazuje meni.)
	<b>Glavni meni je onemogućen</b>	Podešavanje jačine zvuka na monitoru.
	<b>Glavni meni je omogućen</b>	Pristupanje funkciji [Input].
	<b>Glavni meni je onemogućen</b>	Podešavanje jačine zvuka na monitoru.
	<b>Glavni meni je omogućen</b>	Pristupanje funkcijama u opciji [Settings].
	<b>Glavni meni je onemogućen</b>	Prikaz informacija o trenutnom ulazu.
	<b>Glavni meni je omogućen</b>	Isključivanje monitora.
	<b>Glavni meni je onemogućen</b>	Prikaz informacija o trenutnom ulazu.
	<b>Glavni meni je omogućen</b>	Pristupanje funkciji [Game Mode].

## Funkcije u okviru glavnog menija



Glavni meni	Opis
[Input]	Podešavanje ulaznog režima.
[Power Off]	Isključivanje monitora.
[Settings]	Podešavanje postavki monitora.
[Game Mode]	Podešavanje režima za igranje igara.
[Exit]	Izlaz iz glavnog menija.

## Postavke menija

- 1 Da biste otvorili OSD meni, pritisnite upravljačko dugme na dnu monitora, zatim izaberite [Settings].
- 2 Pomerajte upravljačko dugme nagore/nadole i nalevo/nadesno da biste podesili opcije.
- 3 Da biste se vratili u prethodni meni ili podesili neku drugu stavku menija, pomerite upravljačko dugme u smeru ◀ ili ga pritisnite (⏏).
- 4 Da biste izašli iz OSD menija, pomerajte upravljačko dugme u smeru ◀ sve dok ne izađete.



[Quick Settings]



[Input]



[Picture]



[General]

### ! NAPOMENA

- : Uključeno
- : Isključeno

## Quick Settings

[Settings] > [Quick Settings]	Opis
[Brightness]	Podešavanje kontrasta i osvetljenja ekrana.
[Contrast]	
[Volume]	<p>Podešavanje jačine zvuka.</p> <p><b>! NAPOMENA</b></p> <ul style="list-style-type: none"> <li>Zvuk možete podesiti na [Mute]/ [Unmute] tako što ćete u meniju [Volume] pomeriti upravljačko dugme u smeru ▼.</li> </ul>

## Input

[Settings] > [Input]	Opis	
[Input List]	Izbor ulaznog režima.	
[Aspect Ratio]	Podešavanje formata ekrana.	
	[Full Wide]	Prikazuje video zapis u režimu širokog ekrana bez obzira na ulazni video signal.
	[Original]	Prikazuje video zapis u skladu sa formatom slike ulaznog video signala.
	<p><b>! NAPOMENA</b></p> <ul style="list-style-type: none"> <li>Ekran može da izgleda isto kada se koristi opcija [Full Wide] i [Original] ako koristite preporučenu rezoluciju (3840 x 2160).</li> </ul>	
[PBP]	Prikazivanje slike iz dva ulazna režima na jednom monitoru.	
[Main/Sub Screen Change]	Biranje glavnog ekrana ili podekrana u režimu [PBP].	
[Main/Sub Sound Change]	Biranje zvuka sa glavnog ekrana ili podekrana u režimu [PBP].	

[PBP]

[Settings] > [Input]	Opis			
[Input List]	Prikazivanje slike iz dva ulazna režima na jednom monitoru.			
[Main Input List]	Pogledajte tabelu ispod za moguće kombinacije opcije PBP (Slika pored slike).			
[Sub Input List]				
	PBP veza	Podekran (Desno)		
		HDMI	DP	USB-C / Thunderbolt™ 3 (⚡)
Glavni ekran (Levo)	HDMI	-	0	0
	DP	0	-	0
	USB-C / Thunderbolt™ 3 (⚡)	0	0	-
[Aspect Ratio]	Podešavanje formata ekrana.			
[Main Aspect Ratio]	[Full Wide]	Prikazuje video zapis tako da se uklopi u ekran PBP, bez obzira na ulaz video signala.		
	[Original]	Prikazuje video zapis u formatu ulaznog video signala na PBP ekranu.		
[Sub Aspect Ratio]	[Full Wide]	Prikazuje video zapis tako da se uklopi u ekran PBP, bez obzira na ulaz video signala.		
	[Original]	Prikazuje video zapis u formatu ulaznog video signala na PBP ekranu.		
[PBP]	Možete da isključite funkciju koja služi za istovremeno prikazivanje slika iz dva ulazna režima na jednom monitoru.			
[Main/Sub Screen Change]	Biranje glavnog ekrana ili podekрана u režimu [PBP].			
[Main/Sub Sound Change]	Biranje zvuka sa glavnog ekrana ili podekрана u režimu [PBP].			

## Picture

### ! NAPOMENA

- [Picture Mode] koji se može podesiti zavisi od ulaznog signala.


#### [[Picture Mode] na SDR (Non HDR) signalu]

[Settings] > [Picture]	Opis	
[Picture Mode]	[Custom]	Omogućava korisniku da prilagodi svaki element.
	[Vivid]	Povećava kontrast, osvetljenje i oštrinu u cilju prikaza živopisnih slika.
	[HDR Effect]	Optimizuje ekran za visoki dinamički opseg.
	[Reader]	Optimizovanje ekrana za čitanje dokumenata. Osvetljenje ekrana možete podesiti u OSD meniju.
	[Cinema]	Optimizuje ekran za unapređenje vizuelnih efekata video snimka.
	[sRGB]	Standardni RGB prostor boje za monitor i štampač.
	[DCI-P3]	Pogodan za gledanje digitalnih video snimaka.
	[FPS]	Ovaj režim je optimizovan za FPS igre.
	[RTS]	Ovaj režim je optimizovan za RTS igre.
	[EBU]	Standardni TV PAL prostor boje za emitovanje.
	[REC709]	Standardni HDTV prostor boje za emitovanje.
	[SMPT-E-C]	Standardni TV NTSC prostor boje za emitovanje.
	[Color Weakness]	Ovaj režim je za korisnike koji ne razlikuju crvenu i zelenu boju. On omogućava korisnicima sa ovim problemom da lako razlikuju te dve boje.
	[Calibration 1]	Podšavanje u skladu sa poslednjom kalibracijom ekrana.
	[Calibration 2]	Podšavanje u skladu sa prethodnom kalibracijom ekrana.
<b>! NAPOMENA</b>		
<ul style="list-style-type: none"><li>• Ako je [Picture Mode] promenjen preko DP (DisplayPort) ulaza, može doći do treperenja slike ili to može uticati na rezoluciju ekrana računara.</li><li>• [Calibration 2] : Kada instalirate aplikaciju LG Calibration Studio, ovaj meni će biti omogućen.</li></ul>		

## [[Picture Mode] HDR signalu]

[Settings] > [Picture]	Opis	
[Picture Mode]	[Custom]	Omogućava korisniku da prilagodi svaki element.
	[Vivid]	Optimizovanje ekrana za jasne HDR boje.
	[Standard]	Optimizovanje ekrana za HDR standard.
	[Cinema]	Optimizovanje ekrana za HDR video zapise.
	[FPS]	Ovaj HDR režim je optimizovan za FPS igre.
	[RTS]	Ovaj HDR režim je optimizovan za RTS igre.
<p><b>! NAPOMENA</b></p> <ul style="list-style-type: none"> <li>• HDR sadržaj se možda neće prikazati ispravno u zavisnosti od podešavanja operativnog sistema Windows 10; proverite da li je funkcija HDR uključena ili isključena u sistemu Windows.</li> <li>• Kada je funkcija HDR uključena, kvalitet prikaza znakova ili slike može da bude loš zbog performanse grafičke kartice.</li> <li>• Dok je funkcija HDR uključena, može doći do treperenja ili pucketanja na ekranu prilikom menjanja ulaza monitora ili uključivanja/isključivanja napajanja monitora zbog performanse grafičke kartice.</li> </ul>		

[Settings] > [Picture]	Opis		
[Picture Adjust]	[Brightness]	Podešavanje kontrasta boje i osvetljenja ekrana.	
	[Contrast]		
	[Sharpness]	Podešava oštrinu ekrana.	
	[SUPER RESOLUTION+]	[High]	Optimizovanje ekrana za kristalno jasne slike. Najbolje rešenje za video zapise ili igre visoke rezolucije.
		[Middle]	Optimizovanje ekrana za prijatno gledanje, sa slikama srednje rezolucije (između niske i visoke rezolucije). Najbolja za gledanje UCC i SD video zapisa.
		[Low]	Optimizovanje ekrana za ujednačen prikaz prirodnih slika. Najbolje za gledanje statične slike ili slika sa malo kretanja.
		[Off]	Izabrane su uobičajene postavke za prikaz slike na ekranu. Onemogućavanje opcije [SUPER RESOLUTION+].
		<p><b>! NAPOMENA</b></p> <ul style="list-style-type: none"> <li>Pošto ova funkcija služi za povećavanje oštine slika niske rezolucije, ne preporučuje se za običan tekst ili ikone radne površine. U suprotnom, slika može biti previše izoštrana.</li> </ul>	
	[Black Level]	Podešava nivo odstupanja (samo za HDMI). <ul style="list-style-type: none"> <li>Odstupanje: kao referenca za video signal, ovo je najtamnija boja koju monitor može da prikaže.</li> </ul>	
		[High]	Održava trenutni odnos kontrasta ekrana.
[Low]		Smanjuje nivo crne boje i povećava nivo bele boje trenutnog odnosa kontrasta ekrana.	
[DFC]	Automatsko podešavanje osvetljenosti u zavisnosti od slike na ekranu.		
[Uniformity]	Podešava ujednačenost slike. <p><b>! NAPOMENA</b></p> <ul style="list-style-type: none"> <li>Meni Ujednačenost aktiviran je samo u režimu Prilagođeno. Omogućavanje ujednačenosti može da smanji ukupnu osvetljenost slike.</li> </ul>		

[Settings] > [Picture]	Opis		
[Game Adjust]	[Response Time]	Podešava vreme odziva za prikazane slike na osnovu kretanja slike na ekranu. U normalnom okruženju preporučuje se da se koristi opcija [Fast]. Kada ima dosta kretanja, preporučuje se da se koristi opcija [Faster]. Izbor opcije [Faster] može dovesti do zadržavanja slike.	
		[Faster]	Podešavanje vremena odziva na Brže.
		[Fast]	Podešavanje vremena odziva na vrednost Brzo.
		[Normal]	Podešavanje vremena odziva na vrednost Normalno.
		[Off]	Funkcija za poboljšavanje vremena odziva se ne koristi.
	[FreeSync]	Pruža besprekorne i prirodne slike tako što sinhronizuje vertikalnu frekvenciju ulaznog signala sa frekvencijom izlaznog signala.   <b>OPREZ</b> <ul style="list-style-type: none"> <li>• Podržani interfejs: DisplayPort, HDMI</li> <li>• Podržana grafička kartica: Neophodna je grafička kartica koja podržava opciju FreeSync kompanije AMD.</li> <li>• Podržana verzija: Proverite da li je instaliran najnoviji upravljački program za grafičku karticu.</li> <li>• Posetite AMD veb-lokaciju na <a href="http://www.amd.com/FreeSync">http://www.amd.com/FreeSync</a> za više informacija ili zahteva.</li> </ul>	
		[Extended]	Omogućavanje šireg opsega frekvencije funkcije FreeSync u odnosu na osnovni režim. Ekran može da treperi tokom igranje igrice.
		[Basic]	Omogućavanje osnovnog opsega frekvencije funkcije FreeSync.
		[Off]	Funkcija [FreeSync] isključena.
	[Black Stabilizer]	Možete da podesite kontrast crne boje kako bi se postigla bolja vidljivost u tamnim scenama. Ako povećate vrednost postavke [Black Stabilizer], tamnosive oblasti na ekranu izgledaće svetlije. (To će vam pomoći da lakše razaznate objekte u tamnim okruženjima u igri.) Ako smanjite vrednost postavke [Black Stabilizer], tamnosive oblasti biće zatamnjene, a dinamički kontrast na ekranu biće povećan.	

[Settings] > [Picture]	Opis			
[Color Adjust]	[Gamma]	[Mode 1], [Mode 2], [Mode 3]	Što je vrednost veća, slika će biti tamnija. Isto tako, što je vrednost niža, slika će biti svetlija.	
		[Mode 4]	Ako ne morate da podešavate gama vrednosti, izaberite opciju [Mode 4].	
	[Color Temp]	Podesite sopstvenu temperaturu boje.		
		[Custom]	Korisnik može da prilagodi crvenu, zelenu i plavu boju.	
		[6500K]	Podešavanje boje slike na crvenkastu temperaturu boje od 6500 K.	
		[7500K]	Podešavanje boje slike na temperature boje od 7500K, između crvene i plave.	
		[9300K]	Podešavanje boje slike na plavičastu temperaturu boje od 9300 K.	
	[Manual]	Podešavanje temperature boje u koracima od 500 K. (Imajte u vidu da je podržana opcija 9300 K umesto opcije 9500 K.)		
	[Red], [Green], [Blue]	Možete da podesite boju slike koristeći boje [Red], [Green] i [Blue].		
	[Six Color]	Zadovoljava korisničke potrebe u vezi sa bojama podešavanjem boje i zasićenosti šest boja (crvene, zelene, plave, cijan, magente, žute) i čuvanjem postavki.		
[Hue]		Podešava ton ekrana.		
[Saturation]		Podešava zasićenost boja na ekranu. Što je vrednost manja, boje će biti manje zasićene i jarke. Što je vrednost veća, boje će biti zasićenije i tamnije.		
[Picture Reset]	[Do you want to reset your picture settings?]		[Yes]	Vraća na podrazumevane postavke.
			[No]	Otkazite da izaberete.

## General

[Settings] > [General]	Opis
[Language]	Podešava meni na željeni jezik.
[SMART ENERGY SAVING]	Štedite energiju tako što ćete koristiti algoritam za kompenzaciju jačine osvetljenja.
[High]	Štednja energije pomoću funkcije [SMART ENERGY SAVING] visoke efikasnosti.
[Low]	Štednja energije pomoću funkcije [SMART ENERGY SAVING] niske efikasnosti.
[Off]	Isključivanje funkcije
	<p><b>! NAPOMENA</b></p> <ul style="list-style-type: none"> <li>Vrednost podataka za uštedu energije može da se razlikuje u zavisnosti od panela i dobavljača panela.</li> <li>Ako za opciju [SMART ENERGY SAVING] izaberete postavku [High] ili [Low], osvetljenje monitora će postati veće ili manje u zavisnosti od izvora.</li> </ul>
[Power LED]	<p>Kada se LED lampica za napajanje uključi, ona radi na sledeći način:</p> <ul style="list-style-type: none"> <li>- Režim rada: Bela</li> <li>- Režim mirovanja (Režim pripravnosti): Belo trepćuće</li> <li>- Isključeno: Isključeno</li> </ul>
[Automatic Standby]	Funkcija koja automatski isključuje monitor kada nema kretanja na ekranu određeni period. Možete da podesite tajmer za funkciju automatskog isključivanja. ([Off], [4H], [6H], i [8H])
[DisplayPort Version]	<p>Podesite opciju DisplayPort Version (Verzija DisplayPort-a) na istu verziju kao povezani spoljašnji uređaj. ([1.4], [1.2] i [1.1])</p> <p>Da biste koristili funkciju HDR, podesite na [1.4].</p>

[Settings] > [General]	Opis			
[HDMI ULTRA HD Deep Color]	Prikaz jasnijih slika kada se uređaj poveže sa uređajem koji podržava opciju ULTRA HD Deep Color.			
	<b>Podržani format 4K na 60 Hz</b>			
	<b>Rezolucija</b>	<b>Brzina kadrova (Hz)</b>	<b>Dubina boje/uzorkovanje boje</b>	
			<b>8-bitna</b>	<b>10-bitna</b>
	3840 x 2160	59,94 60,00	YCbCr 4:2:0	
			YCbCr 4:2:2	
			YCbCr 4:4:4	-
RGB 4:4:4			-	
<p><b>! NAPOMENA</b></p> <ul style="list-style-type: none"> <li>• Da biste koristili funkciju [HDMI ULTRA HD Deep Color], podesite funkciju na uključeno.</li> <li>• Ako povezani uređaj ne podržava Deep Color, ekran ili zvuk možda neće da funkcionišu pravilno. U ovom slučaju podesite ovu funkciju na Isključeno.</li> </ul>				
[Local Dimming]	Pojačava nivo kontrasta tako što svetla područja ekrana čini svetlijim a tamna područja tamnijim.			
	<p><b>! NAPOMENA</b></p> <ul style="list-style-type: none"> <li>• Postavljanje ove opcije na [Off] može da poveća potrošnju energije.</li> </ul>			
	[Off]	Isključivanje funkcije		
	[On]	Omogućava opciju [Local Dimming].		
[Auto]	Automatski podešava odnos kontrasta u zavisnosti od slike na ekranu za postizanje visokog dinamičkog opsega.			

[Settings] > [General]	Opis		
[Buzzer]	Ova funkcija omogućava podešavanje zvuka koji stvara Zujalica kada je monitor uključen.		
[OSD Lock]	Ova funkcija onemogućava konfiguraciju i podešavanje menija.		
[Information]	Prikazane su sledeće informacije o monitoru; [Serial Number], [Total Power On Time], [Resolution].		
[Reset to Initial Settings]	[Do you want to reset your settings?]	[Yes]	Vraća na podrazumevane postavke.
		[No]	Otkazivanje vraćanja originalnih podešavanja.

# REŠAVANJE PROBLEMA

<b>Na ekranu se ništa ne prikazuje.</b>	
Da li je kabl za napajanje monitora uključen u struju?	<ul style="list-style-type: none"><li>• Proverite da li je kabl za napajanje ispravno uključen u zidnu utičnicu.</li></ul>
Da li LED lampica napajanja svetli?	<ul style="list-style-type: none"><li>• Proverite vezu kabla za napajanje i pritisnite dugme za uključivanje/isključivanje.</li></ul>
Da li je napajanje uključeno i LED lampica napajanja svetli belom bojom?	<ul style="list-style-type: none"><li>• Proverite da li je povezani ulaz omogućen ([Settings] &gt; [Input]).</li></ul>
Da li se prikazuje poruka [No signal]?	<ul style="list-style-type: none"><li>• Ova poruka se prikazuje kada kabl za prenos signala između računara i monitora nije povezan ili je prekinuta veza. Proverite kabl i ponovo ga povežite.</li></ul>
Da li se na ekranu prikazuje poruka [Out of Range]?	<ul style="list-style-type: none"><li>• To se dešava kada su signali koji se šalju sa računara (grafičke kartice) van opsega horizontalne i vertikalne frekvencije monitora. Pogledajte odeljak „Specifikacije proizvoda“ u ovom priručniku da biste podesili odgovarajuću frekvenciju.</li></ul>
<b>Slika na ekranu je nestabilna i podrhtava. / Za slikama na ekranu ostaju tragovi.</b>	
Da li ste izabrali preporučenu rezoluciju?	<ul style="list-style-type: none"><li>• Ako je izabrana rezolucija HDMI 1080i 60/50 Hz (prepletano), ekran može da treperi. Pređite na rezoluciju 1080p ili preporučenu rezoluciju.</li><li>• Ako grafička kartica nije podešena na preporučenu (optimalnu) rezoluciju, tekst može biti zamućen, ekran zatamnjen, slika na ekranu isečena ili pogrešno postavljena.</li><li>• Način podešavanja može se razlikovati u zavisnosti od računara ili operativnog sistema, a neke rezolucije možda neće biti dostupne, u zavisnosti od performansi grafičke kartice. Ako je to slučaj, za pomoć se obratite proizvođaču računara ili grafičke kartice.</li></ul>
Da li je zadržavanje slike primetno i kada je monitor isključen?	<ul style="list-style-type: none"><li>• Dugotrajno prikazivanje statične slike može dovesti do oštećenja ekrana koje se manifestuje zadržavanjem slike.</li><li>• Da biste produžili radni vek monitora, koristite čuvar ekrana.</li></ul>
Da li se na ekranu pojavljuju tačke?	<ul style="list-style-type: none"><li>• Prilikom korišćenja monitora, na ekranu se mogu pojaviti pikselizovane tačke (crvene, zelene, plave, bele ili crne). To je normalna pojava kod LCD ekrana. Nije u pitanju greška, a ova pojava ne utiče na performanse ekrana.</li></ul>
<b>Neke funkcije su onemogućene.</b>	
Da li neke funkcije nisu dostupne kada pritisnete dugme Meni?	<ul style="list-style-type: none"><li>• OSD meni je zaključan. Onemogućite funkciju [OSD Lock] pod [General].</li></ul>

<b>Da li je prikazana poruka „Monitor nije prepoznat. Pronađen je Plug and Play (VESA DDC) monitor“?</b>	
Da li ste instalirali upravljački program monitora?	<ul style="list-style-type: none"> <li>• Obavezno instalirajte drajver ekrana sa našeg veb-sajta: <a href="http://www.lg.com">http://www.lg.com</a>.</li> <li>• Obavezno proverite da li grafička kartica podržava funkciju Plug and Play.</li> </ul>
<b>Ne čuje se zvuk sa priključka za slušalice.</b>	
Da li se slike prikazuju bez zvuka?	<ul style="list-style-type: none"> <li>• Proverite da li ste pravilno priključili slušalice u priključak za slušalice.</li> <li>• Pokušajte da pojačate zvuk pomoću upravljačkog dugmeta.</li> <li>• Podesite audio izlaz računara na monitor koji koristite. (Podešavanja mogu da se razlikuju u zavisnosti od operativnog sistema koji koristite.)</li> </ul>
<b>Rezolucija 4K nije dostupna.</b>	
Da li ste proverili kablovski priključak?	<ul style="list-style-type: none"> <li>• Proverite da li je kabl ispravno povezan.</li> <li>• Preporučuje se korišćenje pribora koji se isporučuje uz proizvod.</li> </ul>
Da li su rezolucija i brzina osvežavanja ispravno podešeni?	<ul style="list-style-type: none"> <li>• Podesite odgovarajuću rezoluciju i brzinu osvežavanja u podešavanjima rezolucije PC ekrana ili u meniju sa opcijama za igrača.</li> </ul>
Da li povezani spoljašnji uređaj podržava 4K rezoluciju?	<ul style="list-style-type: none"> <li>• Dostupno je samo na spoljašnjim uređajima koji podržavaju rezoluciju 4K.</li> <li>• Proverite da li spoljašnji uređaj podržava rezoluciju 4K.</li> </ul>
Da li je funkcija Kada je opcija [HDMI ULTRA HD Deep Color] omogućena?	<ul style="list-style-type: none"> <li>• Idite u [Settings] &gt; [General] &gt; [HDMI ULTRA HD Deep Color] da biste omogućili funkciju.</li> </ul>

# SPECIFIKACIJE PROIZVODA

<b>Dubina boje</b>	Podržana je 8-bitna/10-bitna boja.		
<b>Rezolucija</b>	Maksimalna rezolucija	3840 x 2160 pri 60 Hz	
	Preporučena rezolucija	3840 x 2160 pri 60 Hz	
<b>Izvori napajanja</b>	Deklarirano napajanje	19,5 V --- 9,0 A	
	Potrošnja energije (Tipična)	Režim rada: 70 W (Tipično)* Isključeno: ≤ 0,3 W	
<b>AC/DC adapter</b>	Tip ACC-LATP1, proizvođač SHENZHEN HONOR ELECTRONIC CO., LTD Ulaz: 100–240 V – 50/60 Hz 3,0A Izlaz: 19,5V --- 10,8 A		
<b>Uslovi okruženja</b>	Radno okruženje	Temperatura	od 0 °C do 40 °C
		Vlažnost vazduha	Manje od 80 %
	Uslovi za skladištenje	Temperatura	od -20 °C do 60 °C
		Vlažnost vazduha	Manje od 85 %
<b>Dimenzije</b>	Dimenzije monitora (širina x visina x dubina)		
	Sa postoljem (mm)	718,2 x 598,0 x 231,2	
	Bez postolja (mm)	718,2 x 414,3 x 45,1	
<b>Težina (bez pakovanja)</b>	Sa postoljem (kg)	7,3	
	Bez postolja (kg)	5,9	

Specifikacije podležu promeni bez prethodnog obaveštenja.

Simbol ~ označava naizmjeničnu struju, a simbol --- označava dvosmernu struju.

\* Opcija Režim rada funkcije Potrošnja energije meri se u skladu sa standardom za testiranje LGÉ. (Potpuno beli obrazac, maksimalna rezolucija)

\* Nivo funkcije Potrošnja energije može da se razlikuje u zavisnosti od uslova rada i podešavanja monitora.

## Režim fabričke podrške (Unapred podešeni režim, računar)

DisplayPort/Thunderbolt™ 3/ USB-C

Unapred podešeni režim	Horizontalna frekvencija (kHz)	Vertikalna frekvencija (Hz)	Polaritet (H/V)	Napomene
640 x 480	31,469	59,94	-/-	
800 x 600	37,879	60,317	+/+	
1024 x 768	48,363	60	-/-	
1280 x 720	45,00	60,00	+/+	
1920 x 1080	66,59	59,93	+/-	
1920 x 2160	133,29	59,99	+/-	Samo PBP
2560 x 1440	88,79	59,95	+/-	
3840 x 2160	65,69	29,98	+/-	
3840 x 2160	133,31	60	+/-	Preporučeno usklađivanje vremena za DP/ USB-C/Thunderbolt™ 3(⚡)

## HDMI

Unapred podešeni režim	Horizontalna frekvencija (kHz)	Vertikalna frekvencija (Hz)	Polaritet (H/V)	Napomene
640 x 480	31,469	59,94	-/-	
800 x 600	37,879	60,317	+/+	
1024 x 768	48,363	60	-/-	
1280 x 720	45,00	60,00	+/+	
1920 x 1080	66,59	59,93	+/-	
1920 x 2160	133,29	59,99	+/-	Samo PBP
2560 x 1440	88,79	59,95	+/-	
3840 x 2160	65,69	29,98	+/-	Preporučeno usklađivanje vremena za HDMI1.4, [HDMI ULTRA HD Deep Color] : Isključeno
3840 x 2160	135	60	+/-	Preporučeno usklađivanje vremena za HDMI2.0, [HDMI ULTRA HD Deep Color] : Uključeno

## HDMI usklađivanje vremena (Video)

Unapred podešeni režim	Horizontalna frekvencija (kHz)	Vertikalna frekvencija (Hz)
480P	31,5	60
720P	45	60
1080P	67,5	60
2160P	135	60



Model i serijski broj proizvoda nalaze se na poleđini i jednoj strani proizvoda.

Navedite ih u nastavku u slučaju da vam nekada zatreba servisiranje.

Model

---

Serijski br.

---