

KORISNIČKI PRIRUČNIK  
**LED LCD MONITOR**  
(LED Monitor\*)

\* LG LED monitori su LCD monitori sa LED pozadinskim osvetljenjem.

Pažljivo pročitajte ovo uputstvo pre nego što počnete da koristite uređaj i sačuvajte ga za buduću upotrebu.

27UN880  
27BN88U  
27UN880P

[www.lg.com](http://www.lg.com)

Autorska prava © 2020. LG Electronics Inc. Sva prava zadržana.

# SADRŽAJ

LICENCA.....	2
NAPOMENA O SOFTVERU SA OTVORENIM KODOM .....	3
MONTIRANJE I PRIPREMA.....	3
KORIŠĆENJE MONITORA .....	15
KORISNIČKA PODEŠAVANJA .....	17
REŠAVANJE PROBLEMA .....	31
SPECIFIKACIJE PROIZVODA .....	33

## LICENCA

Svaki model ima drugačiju licencu. Više informacija o licenci potražite na lokaciji [www.lg.com](http://www.lg.com).



The terms HDMI, HDMI High-Definition Multimedia Interface, and the HDMI Logo are trademarks or registered trademarks of HDMI Licensing Administrator, Inc.



The SuperSpeed USB Trident logo is a registered trademark of USB Implementers Forum, Inc.



VESA, VESA logotip, logotip usklađenosti za DisplayPort i logotip usklađenostiza DisplayPort za uređaje sa dvostrukim izvorom predstavljaju registrovanezaštitne žigove organizacije Video Electronics Standards Association.



MaxxAudio i drugi MAXX žigovi predstavljaju žigove i/ili registrovane žigove kompanije Waves Audio Ltd.

\* USB Type-C™ and USB-C™ are trademarks of USB Implementers Forum.

# NAPOMENA O SOFTVERU SA OTVORENIM KODOM

Da biste dobili izvorni kod pod GPL, LGPL, MPL i drugim licencama otvorenog izvornog koda koje su sadržane u ovom proizvodu, posetite <http://opensource.lge.com>.

Pored izvornog koda, možete da preuzmete i sve navedene uslove licence, odricanja od garancije i obaveštenja za autorskim pravima.

Kompanija LG Electronics takođe pruža mogućnost slanja izvornog koda na CD-ROM-u, pod uslovom da pokrijete te troškove (koji obuhvataju cenu medija i troškove slanja i isporuke), za šta je neophodno da pošaljete zahtev kompaniji LG Electronics na e-adresu: [opensource@lge.com](mailto:opensource@lge.com).

Ova ponuda važi tri godine od naše poslednje isporuke ovog proizvoda. Ova poruka važi za sve koji su upoznati sa ovom informacijom.

## MONTIRANJE I PRIPREMA



### OPREZ

- Uvek koristite originalne komponente da biste obezbedili bezbednost i performanse proizvoda.
- Sva oštećenja i povrede koji nastanu zbog upotrebe falsifikovanih proizvoda nisu pokriveni garancijom.
- Preporučuje se korišćenje priloženih komponenti.
- Ako koristite kablove drugih proizvođača koje nije sertifikovala kompanija LG, slika se možda neće prikazivati ili se na ekranu može javiti šum.
- Slike u ovom dokumentu predstavljaju tipične procedure i mogu izgledati drugačije od stvarnog proizvoda.
- Nemojte da nanosite nikakva sredstva (ulja, sredstva za podmazivanje itd.) na delove zavrtnja prilikom sklapanja proizvoda. (U suprotnom, možete oštetiti uređaj.)
- Nemojte jako pritiskati kada pričvršćujete zavrtnje da ne biste oštetili monitor. Oštećenja nastala na ovaj način nisu pokrivena garancijom proizvoda.
- Ne nosite monitor okrenut naopako držeći ga samo za postolje. To može dovesti do pada monitora sa postolja, što može izazvati telesnu povredu.
- Kada pomerate ili premeštate monitor, ne dodirujte ekran monitora. Snažan pritisak može da ošteti ekran monitora.

### ! NAPOMENA

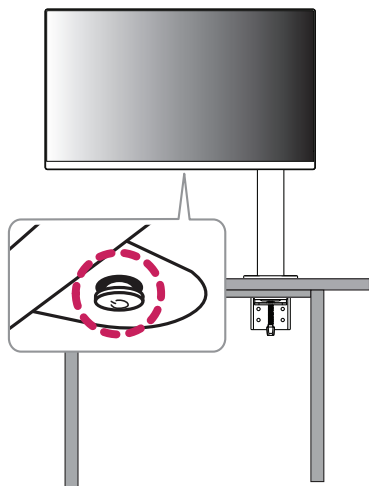
- Komponente se mogu razlikovati od slika u ovom priručniku.
- Sve informacije o proizvodu i specifikacije iz ovog priručnika mogu biti promenjene bez prethodnog obaveštenja da bi se poboljšale performanse proizvoda.
- Da biste kupili opciono dodatni pribor, posetite prodavnicu elektronske opreme ili prodavnicu na mreži, odnosno pozovite prodavnicu u kojoj ste kupili proizvod.
- Kabl za napajanje koji ste dobili uz uređaj može se razlikovati u zavisnosti od regiona.

## Podržani upravljački programi i softver

Možete da preuzmete i instalirate najnoviju verziju sa internet stranice LGE ([www.lg.com](http://www.lg.com)).

Upravljački programi i softver	Prioritet instalacije
Upravljački program monitora	Preporučeno
OnScreen Control	Preporučeno
Dual Controller	Opcionalno
True Color Pro	Opcionalno

## Opis proizvoda i dugmadi



SRPSKI

## Korišćenje upravljačkog dugmeta

Da biste lako upravljali funkcijama monitora, pritisnite upravljačko dugme ili ga prstom pomerajte nalevo/nadesno.

### Osnovne funkcije

		<b>Napajanje je uključeno</b>	Prstom jedanput pritisnite upravljačko dugme da biste uključili monitor.
		<b>Napajanje je isključeno</b>	Prstom jedanput pritisnite i zadržite upravljačko dugme da biste isključili monitor.
		<b>Podešavanje jačine zvuka</b>	Pomerajte upravljačko dugme nalevo/nadesno da biste podesili jačinu zvuka.

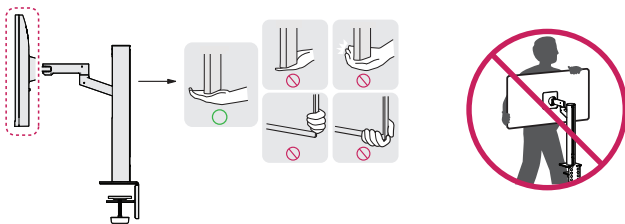
### ! NAPOMENA

- Upravljačko dugme nalazi se na dnu monitora.

## Premeštanje i podizanje monitora

Kada premeštate ili podižete monitor, pratite ova uputstva da biste sprečili da se monitor ogrebe ili ošteti i da biste obezbedili bezbedan transport bez obzira na oblik ili veličinu.

- Preporučuje se da stavite monitor u originalnu kutiju ili materijal za pakovanje pre premeštanja.
- Pre premeštanja ili podizanja monitora isključite kabl za napajanje i sve ostale kablove.
- Čvrsto držite donji deo i stranice okvira monitora. Nemojte držati sam panel.
- Dok držite monitor, ekran treba da bude okrenut od vas da biste sprečili da se ogrebe.
- Prilikom transporta monitor nemojte da izlažete udarcima ili prejakim vibracijama.
- Kada premeštate monitor, držite ga u uspravnom položaju, nikada nemojte okretati monitor na stranu, niti ga naginjati bočno.
- Rastavite i premestite glavu i postolje zasebno kada premeštate monitor.

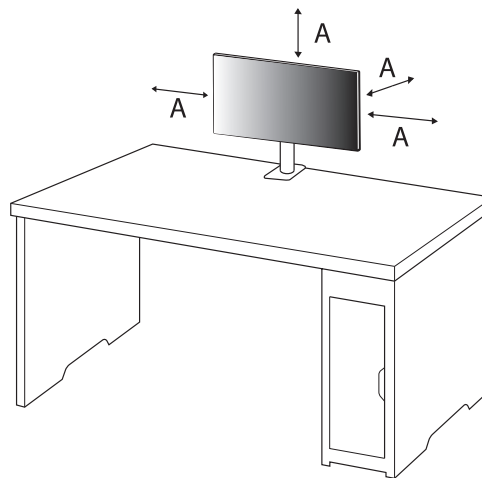


### OPREZ

- Koliko je to moguće, izbegavajte da dodirujete ekran monitora.
  - Ovo može oštetiti ekran ili neke piksele koji se koriste za stvaranje slika.
- Postavljanje panela monitora u vertikalni položaj može da dovede do pada monitora zbog upravljačkog dugmeta i da dovede do oštećenja ili povrede. Pored toga, ovo može da izazove kvar upravljačkog dugmeta.

## Postavljanje na sto

- Podignite monitor i uspravno ga postavite na sto. Postavite ga bar 100 mm od zida da biste obezbedili dovoljnu ventilaciju.



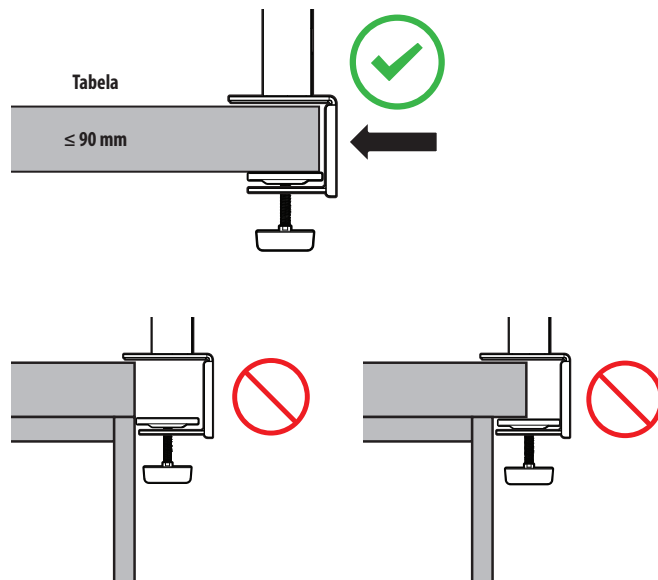
A: 100 mm

### ⚠ OPREZ

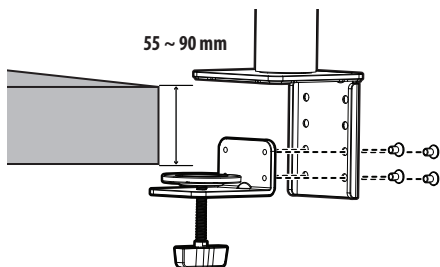
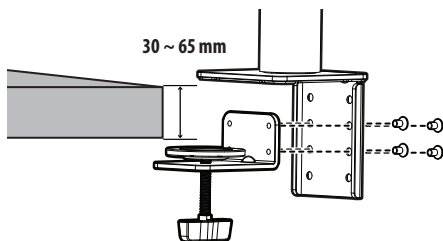
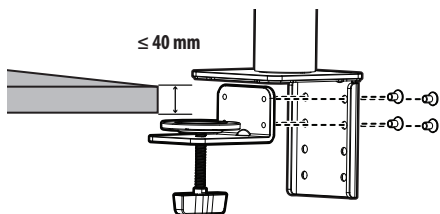
- Pre premeštanja ili montiranja monitora, isključite kabl za napajanje iz utičnice. Postoji opasnost od strujnog udara.
- Uverite se da koristite kabl za napajanje koji je isporučen u pakovanju proizvoda i povežite ga sa uzemljenom utičnicom.
- Ako vam je potreban drugi kabl za napajanje, obratite se lokalnom distributeru ili najbližoj prodavnici.
- Postarajte se da sto na koji je proizvod postavljen bude stabilan i čvrst. Sto napravljen od lomljivih materijala kao što je staklo može da se ošteti.
- Monitor se može naginjati na neravnim stolovima ili stolovima pod nagibom.
- Postavljanje postolja može da ostavi tragove na stolu.
- Nemojte da kačite teške predmete kao što su torbe ili odeća na postolje.
- Izbegnite padove tako što ćete proveriti da li je sto dovoljno veliki da podrži monitor.
- Postarajte se da pričvrstite postolje na sto.
- Prilikom postavljanja postolja na sto proverite da li je postolje maksimalno pričvršćeno za sto tako da ne možete da udarite glavom kada ustajete.
- Nemojte da primenjujete prekomernu silu kada rotirate monitor. Ako dopustite da monitor dođe u kontakt sa zidom, možete da povredite lica koja se nalaze u blizini ili da oštetite monitor.

### Kako da fiksirate sponu

- 1 Nakon što postavite postolje na sto, pričvrstite ga okretanjem ručke.
  - Za stolove bez izbočina
    - Debljina stola ne sme da bude veća od 90 mm.

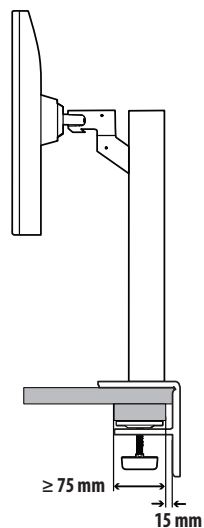
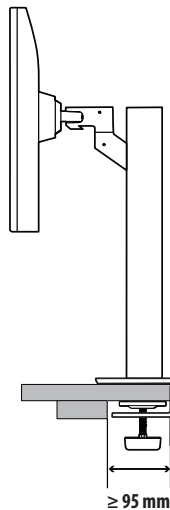


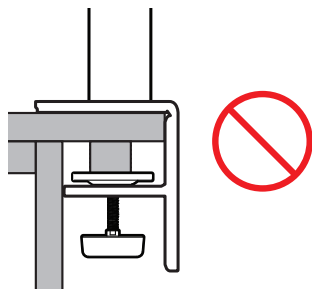
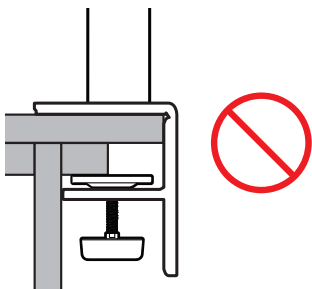
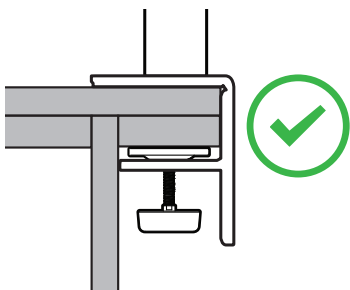
## Način postavljanja na stolove sa drugačijim nivoima debljine



## ⚠ OPREZ

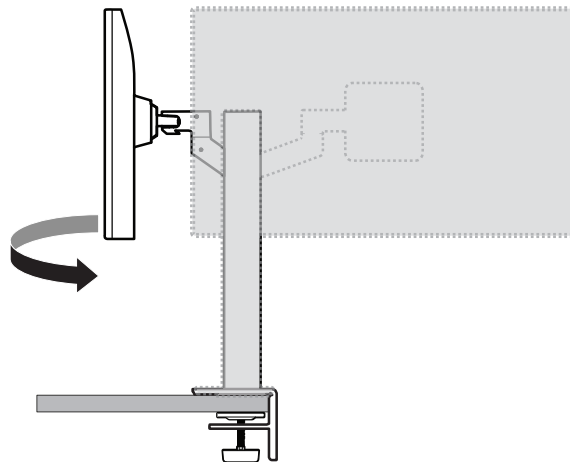
- Postolja koja nisu maksimalno pričvršćena za sto mogu da dovedu do toga da se monitor klima ili da se prevrne.
- Postarajte se da sto bude dovoljno čvrst i stabilan da u potpunosti podrži postavljanje monitora. Stolovi koji su napravljeni od osetljivih materijala kao što je staklo mogu da se slome.
- Za stolove sa izbočinom
  - Ako se izbočina nalazi na udaljenosti većoj od 95 mm od ivice stola, postavite monitor samo kada se ravna izbočina nalazi između 15 mm i 90 mm od ivice stola.





## Rotirajuće postolje

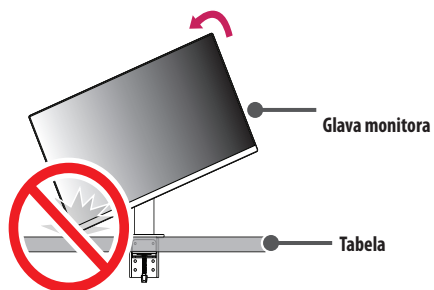
Okrenite monitor nalevo i nadesno u opsegu od 280 stepeni za odgovarajući prikaz.





## Funkcija okretanja

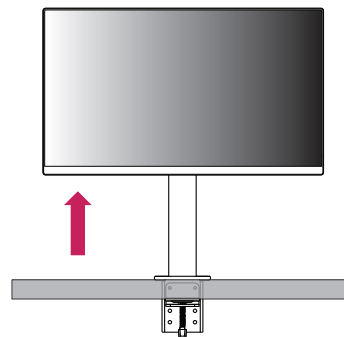
Funkcija okretanja omogućava rotiranje monitora za 90° u smeru suprotno kretanju kazaljki na satu.



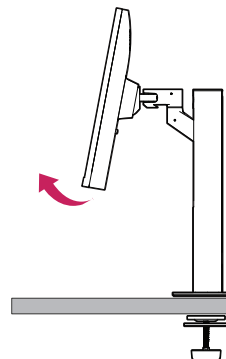
### ⚠ UPOZORENJE

- Kada koristite funkciju okretanja, nemojte da rotirate monitor previše brzo ili primenom prekomerne sile. Na stolu se mogu javiti ogrebotine usled kontakta sa glavom monitora.

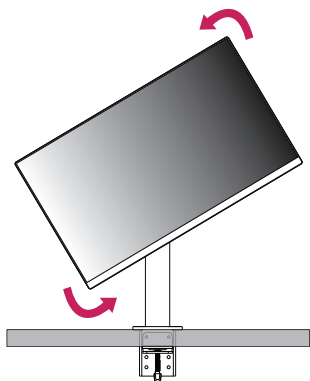
- 1 Podignite monitor na maksimalnu visinu.



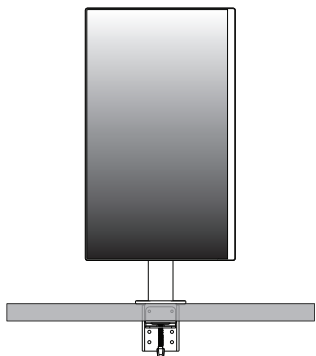
- 2 Podesite ugao monitora u smeru strelice kao što je prikazano na slici.



- 3 Rotirajte monitor suprotno kretanju kazaljki na satu kao što je prikazano na slici.

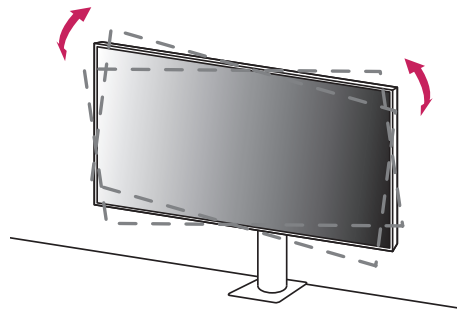


- 4 Instalaciju završite tako što ćete rotirati monitor za 90°, kao što je prikazano na slici.



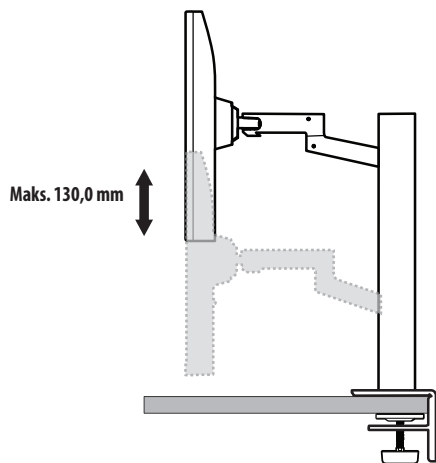
## Levelisanje ekrana

Ako se čini da je ekran nagnut na jednu stranu nakon što se proizvod postavi, ispravite ugao horizontalno na sledeći način.



## Podešavanje visine postolja

- 1 Obavezno monitor držite i pomerajte koristeći obe ruke.



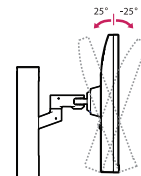
### ⚠ UPOZORENJE

- Da biste izbegli povredu prilikom podešavanja visine, nemojte da stavljate ruke na postolje.

## Podešavanje ugla

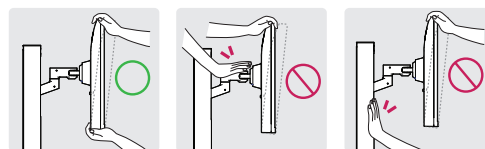
Podesite ugao ekrana.

Ekran možete nagnuti unapred ili unazad u rasponu od  $-25^\circ$  do  $25^\circ$  radi prijatnijeg gledanja.



### ⚠ UPOZORENJE

- Nemojte držati monitor za donji deo okvira, kao što je prikazano na slici u nastavku, da ne biste povredili prste prilikom podešavanja ekrana.
- Prilikom podešavanja ugla monitora vodite računa da ne dodirnete, odnosno pritisnete površinu ekrana.

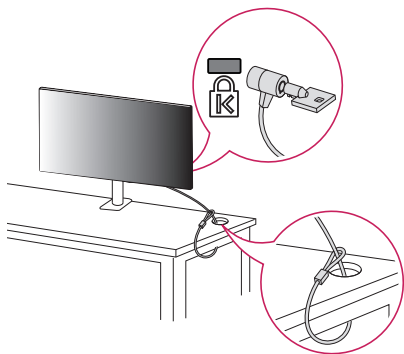


- Vodite računa o kablovima koji su povezani sa monitorom kada ga rotirate.

## Korišćenje Kensington brave

Više informacija o postavljanju i korišćenju potražite u korisničkom priručniku za Kensington bravu ili posetite veb-lokaciju <http://www.kensington.com>.

Pričvrstite monitor za sto pomoću kabla Kensington sistema bezbednosti.



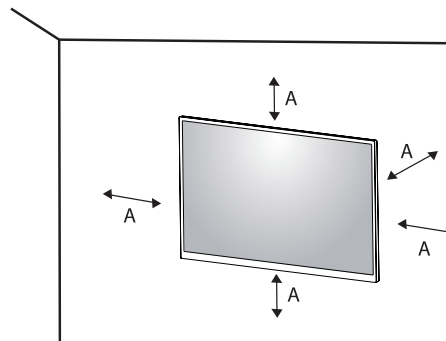
### ! NAPOMENA

- Kensington sistem bezbednosti je opcioni pribor. Opcioni dodatni pribor možete nabaviti u većini prodavnica elektronske opreme.

## Postavljanje na zid

Ovaj monitor odgovara specifikacijama ploče za montiranje na zid ili drugih kompatibilnih uređaja.

Da bi postojala odgovarajuća ventilacija, monitor montirajte tako da bude najmanje 100 mm udaljen od zida i ostavite oko 100 mm prostora sa svake strane monitora. Detaljna uputstva za montiranje možete dobiti u lokalnoj prodavnici. Uputstva za instalaciju i podešavanje nosača za montiranje na zid sa mogućnošću naginjanja možete naći i u priručniku nosača.



A: 100 mm

### Instaliranje ploče za montiranje na zid

Da biste postavili monitor na zid, pričvrstite (opciono) nosač za montiranje na zid na zadnju stranu monitora.

Vodite računa da nosač za montiranje na zid bude dobro pričvršćen za monitor i za zid.

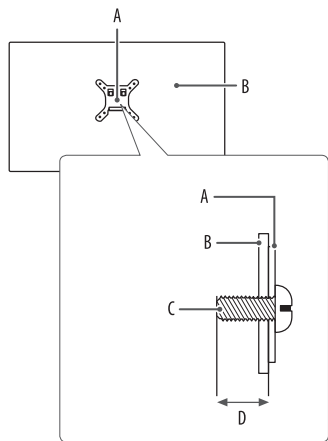
- Montiranje na zid (mm): 100 x 100
- Standardni zavrtnaj: M4 x L10
- Broj zavrtnja: 4
- Ploča za montiranje na zid (opciono): LSW149

### ! NAPOMENA

- Zavrtnji koji nisu usaglašeni sa VESA standardom mogu oštetiti proizvod i dovesti do pada monitora. Kompanija LG Electronics nije odgovorna za nezgode do kojih dođe usled korišćenja nestandardnih zavrtnja.
- Komplet za montiranje na zid sadrži uputstvo za montažu i sve neophodne delove.
- Nosač za montiranje na zid je opciono pribor. Opcioni dodatni pribor možete nabaviti kod lokalnog distributera.
- Dužina zavrtnja se razlikuje u zavisnosti od nosača za montiranje na zid. Ako koristite zavrtnje koji su duži od standardnih, može doći do unutrašnjeg oštećenja proizvoda.
- Više informacija potražite u korisničkom priručniku za nosač za montiranje na zid.
- Vodite računa da ne pritiskate prejako ploču za montiranje na zid dok je pričvršćujete da ne bi došlo do oštećenja ekrana.
- Uklonite postolje pre montiranja monitora na zidni nosač obavljanjem postavljanja postolja u suprotnom smeru.

### ⚠ OPREZ

- Pre premeštanja ili montiranja monitora, kabl za napajanje obavezno isključite iz utičnice da ne bi došlo do strujnog udara.
- U slučaju montiranja monitora na plafon ili kosi zid, može doći do pada monitora, što može dovesti do povreda. Koristite nosač za zid koji je odobrila kompanija LG i obratite se distributeru ili kvalifikovanom osoblju.
- Da biste sprečili povrede, ovaj uređaj mora čvrsto da se prikači na zid u skladu sa uputstvima za postavljanje.
- Nemojte jako pritiskati kada pričvršćujete zavrtnje da ne biste oštetili monitor. Oštećenja nastala na ovaj način nisu pokrivena garancijom proizvoda.
- Koristite nosač za montiranje na zid i zavrtnje koji su usklađeni sa VESA standardom. Oštećenja do kojih dođe usled korišćenja ili nepravilnog korišćenja neodgovarajućih delova nisu pokrivena garancijom proizvoda.
- Mereno od zadnje strane monitora, dužina upotrebljenih zavrtnja ne sme biti veća od 8 mm.



A: Ploča za montiranje na zid

B: Zadnja strana monitora

C: Standardni zavrtanj

D: Maks. 8 mm

# KORIŠĆENJE MONITORA

- Slike u ovom priručniku mogu se razlikovati od stvarnog proizvoda.
- Pritisnite upravljačko dugme, izaberite **Settings (Postavke)** → **Input (Ulaz)**, pa izaberite neku od opcija ulaza.

## OPREZ

- Nemojte dugo pritisnuti ekran. To može dovesti do izobličenja slike.
- Nemojte dugo prikazivati nepokretnu sliku na ekranu. To može dovesti do zadržavanja slike. Koristite čuvar ekrana računara ako je moguće.
- Kada priključujete kabl za napajanje u utičnicu, koristite uzemljeni produžni kabl (sa 3 otvora) ili zidnu utičnicu sa uzemljenjem.
- Slika na monitoru može da treperi ako se uključi u oblasti sa niskom temperaturom. To je normalno.
- Na ekranu se ponekad mogu pojaviti crvene, zelene ili plave tačke. To je normalno.

## Povezivanje sa računarom

- Ovaj monitor podržava funkciju „Plug and Play“.

\* Plug and Play: Funkcija koja vam omogućava da dodate uređaj na računar bez potrebe za konfigurisanjem ili ručnom instalacijom upravljačkih programa.

## HDMI veza

Prenos digitalnih video i audio-signala sa računara do monitora.

## OPREZ

- Korišćenje DVI-HDMI ili DP (DisplayPort) na HDMI kabla može da izazove probleme sa kompatibilnošću.
- Koristite certifikovani kabl sa HDMI logotipom. Ako ne koristite certifikovani kabl, slika se možda neće prikazivati na ekranu ili može doći do greške u vezi.
- Preporučene vrste HDMI kablova
  - High-Speed HDMI™ kabl
  - High-Speed HDMI™ kabl sa Ethernetom

## DisplayPort veza

Prenos digitalnih video i audio-signala sa računara do monitora.

## NAPOMENA

- U zavisnosti od verzije DisplayPort interfejsa na računaru, slika ili zvuk se možda neće reprodukovati.
- Ako koristite grafičku karticu koja podržava izlazni priključak Mini DisplayPort, koristite Mini DP na DP (Mini DisplayPort na DisplayPort) kabl ili adapterski kabl koji podržava DisplayPort1.2 ili 1.4. (Prodaje se odvojeno)

## USB-C veza

Prenosi digitalne video i audio signale iz kompjutera na monitor.

## NAPOMENA

- PD (Power Delivery - napajanje) i DP Alternativni način rada (DP preko USB-C) su podržani preko USB-C ulaza.
  - Osobine možda neće ispravno raditi, ovisno o specifikacijama povezanog uređaja i okoline.
  - USB-C ulaz nije za izvor napajanja monitora nego za izvor napajanja kompjutera.
- Spojite adapter za napajanje na monitor.

## Povezivanje AV uređaja

### HDMI veza

HDMI veza služi za prenos digitalnih video i audio signala sa AV uređaja do monitora.

#### ! NAPOMENA

- Korišćenje DVI-HDMI ili DP (DisplayPort) na HDMI kabla može da izazove probleme sa kompatibilnošću.
- Koristite certifikovani kabl sa HDMI logotipom. Ako ne koristite certifikovani kabl, slika se možda neće prikazivati na ekranu ili može doći do greške u vezi.
- Preporučene vrste HDMI kablova
  - High-Speed HDMI™ kabl
  - High-Speed HDMI™ kabl sa Ethernetom

## Povezivanje perifernih uređaja

### Povezivanje USB uređaja

USB priključak na proizvodu funkcioniše kao USB čvorište.

#### ! NAPOMENA

- Preporučuje se da instalirate sve Windows ispravke kako bi Windows bio ažuran pre povezivanja uređaja koji nameravate da koristite.
- Spoljni uređaji se prodaju odvojeno.
- Tastatura, miš ili USB uređaj mogu da se povežu na USB priključak.
- Brzina punjenja se razlikuje u zavisnosti od uređaja.
- Za korišćenje odlaznog USB priključka monitora korisnik mora da poveže dolazni priključak na monitor na kompjuter domaćin koristeći USB C-C ili USB C-A kabl.
- Kada je USB C-C kabl povezan između izlaznog priključka monitora i kompjutera domaćina, odlazni priključak monitora podržava USB 2.0 uređaj.
- Kada je USB C-A kabl povezan između izlaznog priključka monitora i kompjutera domaćina, odlazni priključak monitora podržava USB 3.0 uređaj. Ipak, kompjuter domaćin mora podržavati funkciju USB 3.0.

#### ! OPREZ

- Mere opreza prilikom upotrebe USB uređaja
  - USB uređaj s instaliranim programom za automatsko prepoznavanje ili onaj koji koristi svoj upravljački program možda neće biti prepoznat.
  - Pojedini USB uređaji možda neće biti podržani ili neće pravilno funkcionisati.
  - Preporučuje se korišćenje USB razvodnika ili čvrstog diska sa napajanjem. (Ako napajanje nije adekvatno, USB uređaj možda neće biti ispravno prepoznat.)

### Priključak za slušalice

Za povezivanje perifernih uređaja na monitor upotrebite priključak za slušalice.

#### ! NAPOMENA

- Spoljni uređaji se prodaju odvojeno.
- U zavisnosti od postavki zvuka na računaru i spoljnom uređaju, funkcije slušalica i zvučnika mogu biti ograničene.
- Ako upotrebite slušalice sa priključkom pod uglom, može doći do problema prilikom povezivanja drugih spoljnih uređaja sa monitorom. Zato se preporučuje korišćenje slušalica sa pravim priključkom.



Pod uglom



Pravi  
(preporučeno)



# KORISNIČKA PODEŠAVANJA

## ! NAPOMENA

- OSD meni na monitoru može se neznatno razlikovati od onog koji je prikazan u ovom priručniku.

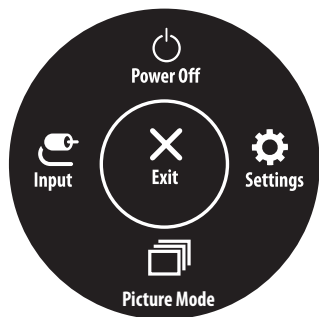
## Otvaranje glavnog menija



- 1 Pritisnite upravljačko dugme na dnu monitora.
- 2 Pomerajte upravljačko dugme nagore/nadole i nalevo/nadesno da biste podesili opcije.
- 3 Pritisnite upravljačko dugme još jednom da biste izašli iz glavnog menija.

Dugme	Status menija	Opis
	<b>Glavni meni je onemogućen</b>	Omogućava glavni meni.
	<b>Glavni meni je omogućen</b>	Izlaz iz glavnog menija. (Pritisnite i držite dugme više od 3 sekundi da bi se monitor isključio. Na ovaj način uvek možete isključiti monitor, čak i dok se na ekranu prikazuje meni.)
	<b>Glavni meni je onemogućen</b>	Podešavanje jačine zvuka na monitoru.
	<b>Glavni meni je omogućen</b>	Pristupanje funkciji <b>Input (Ulaz)</b> .
	<b>Glavni meni je onemogućen</b>	Podešavanje jačine zvuka na monitoru.
	<b>Glavni meni je omogućen</b>	Pristupanje funkcijama u opciji <b>Settings (Postavke)</b> .
	<b>Glavni meni je onemogućen</b>	Prikaz informacija o trenutnom ulazu.
	<b>Glavni meni je omogućen</b>	Isključivanje monitora.
	<b>Glavni meni je onemogućen</b>	Prikaz informacija o trenutnom ulazu.
	<b>Glavni meni je omogućen</b>	Pristupa funkciji <b>Picture Mode (Režim slike)</b> .

## Funkcije u okviru glavnog menija



Glavni meni	Opis
<b>Input (Ulaz)</b>	Podешavanje ulaznog režima.
<b>Power Off (Napajanje je isključeno)</b>	Isključivanje monitora.
<b>Settings (Postavke)</b>	Podешavanje postavki monitora.
<b>Picture Mode (Režim slike)</b>	Podешavanje režima slike.
<b>Exit (Izlaz)</b>	Izlaz iz glavnog menija.

## Postavke menija

- 1 Da biste prikazali OSD meni, pritisnite upravljačko dugme na dnu monitora, pa izaberite **Settings (Postavke)**.
- 2 Pomerajte upravljačko dugme nagore/nadole i nalevo/nadesno da biste podesili opcije.
- 3 Da biste se vratili u prethodni meni ili podesili neku drugu stavku menija, pomerite upravljačko dugme u smeru ◀ ili ga pritisnite (⏏).
- 4 Da biste izašli iz OSD menija, pomerajte upravljačko dugme u smeru ◀ sve dok ne izađete.



Quick Settings



Input



Picture



Sound



General

## Quick Settings (Brze postavke)

Settings (Postavke) > Quick Settings (Brze postavke)	Opis	
Brightness (Osvetljenje)	Podešavanje kontrasta i osvetljenja ekrana.	
Contrast (Kontrast)		
Volume (Jačina zvuka)	Podešavanje jačine zvuka.	
	<p><b>! NAPOMENA</b></p> <ul style="list-style-type: none"> <li>Zvuk možete da podesite na <b>Mute (Bez zvuka) /Unmute (Sa zvukom)</b> tako što ćete pomeriti upravljačko dugme u smeru ▼ u meniju Volume (Jačina zvuka).</li> </ul>	
Waves MaxxAudio®	<b>On (Uključeno)</b>	MaxxAudio® by Waves, dobitnik tehničke GRAMMY Nagrade® je paket alatki za zvuk studio-kvaliteta za izuzetno iskustvo slušanja.
	<b>Off (Isključeno)</b>	Onemogućava MaxxAudio funkciju.
Color temp (Temperatura boje)	<b>Custom (Prilagođeno)</b>	Može se podesiti pomoću crvene, zelene i plave boje.
	<b>Warm</b>	Podešava boju ekrana na crvenkaste tonove.
	<b>Medium</b>	Podešava boju ekrana između crvenog i plavog tona.
	<b>Cool</b>	Podešava boju ekrana na plavkaste tonove.
	<b>Manual</b>	Korisnik može podesiti temperaturu boje.

## Input (Ulaz)

Settings (Postavke) > Input (Ulaz)	Opis	
Input List (Lista umetanja)	Izbor ulaznog režima.	
Aspect Ratio (Format slike)	Podešavanje formata ekrana.	
	<b>Full Wide (Puno proširenje)</b>	Prikazuje video zapis u režimu širokog ekrana bez obzira na ulazni video signal.
	<b>Original (Originalna)</b>	Prikazuje video zapis u skladu sa formatom slike ulaznog video signala.
	<p><b>! NAPOMENA</b></p> <ul style="list-style-type: none"> <li>Ekran može da izgleda isto kada se koristi format <b>Full Wide (Puno proširenje)</b>, <b>Original (Originalna)</b> ukoliko koristite preporučenu rezoluciju (3840 x 2160).</li> </ul>	

## Picture (Slika)

### ! NAPOMENA

- **Picture Mode (Režim slike)** koji se može podesiti zavisi od ulaznog signala.

### [Picture Mode (Režim slike) na SDR (Non HDR) signalu]

Settings (Postavke) > Picture (Slika)	Opis	
Picture Mode (Režim slike)	<b>Custom (Prilagođeno)</b>	Omogućava korisniku da prilagodi svaki element.
	<b>Vivid (Živopisno)</b>	Povećava kontrast, osvetljenost i oštrinu kako bi se prikazala živa slika.
	<b>HDR Effect (HDR efekat)</b>	Optimizuje ekran za visoki dinamički opseg.
	<b>Reader (Čitanje)</b>	Optimizira ekran za pregled datoteka. Ekran možete prosvetliti u meniju OSD načina rada.
	<b>Cinema (Bioskop)</b>	Optimizuje ekran za video zapise.
	<b>sRGB</b>	Standardni RGB prostor boje za monitor i štampač.
	<b>DCI-P3</b>	Pogodno za gledanje digitalnih video snimaka.
	<b>FPS</b>	Ovaj način je optimiziran za FPS igre.
	<b>RTS</b>	Ovaj način je optimiziran za RTS Game (RTS Igru).
	<b>Color Weakness (Nemogućnost raspoznavanja boja)</b>	Ovaj način rada je za korisnike koji ne mogu razlikovati između crvene i zelene. Daltonistima omogućava lako razlikovanje ove dve boje.
	<b>Calibration 1 (Kalibracija 1)</b>	Podešavanje u skladu sa poslednjom kalibracijom ekrana.
	<b>Calibration 2 (Kalibracija 2)</b>	Podešavanje u skladu sa prethodnom kalibracijom ekrana.
<b>! NAPOMENA</b> <ul style="list-style-type: none"><li>• Ako je <b>Picture Mode (Režim slike)</b> promenjen preko DP (DisplayPort) ulaza, može doći do treperenja slike ili to može uticati na rezoluciju ekrana računara.</li><li>• <b>Calibration 2 (Kalibracija 2)</b>: Instalacija programa TRUE COLOR PRO i nastavak <b>Calibration (Kalibracije)</b> će omogućiti ovaj meni.</li></ul>		


[Picture Mode on HDR signal]

Settings (Postavke) > Picture (Slika)	Opis	
<b>Picture Mode</b> (Režim slike)	<b>Custom (Prilagođeno)</b>	Omogućava korisniku da prilagodi svaki element.
	<b>Vivid (Živopisno)</b>	Optimizovanje ekrana za jasne HDR boje.
	<b>Cinema (Bioskop)</b>	Optimizovanje ekrana za HDR video zapise.
	<b>FPS</b>	Ovaj režim je optimizovan za FPS igre. Ova postavka je prikladna za veoma mračne FPS igre.
	<b>RTS</b>	Ovaj režim je optimizovan za RTS igre.
<p><b>! NAPOMENA</b></p> <ul style="list-style-type: none"> <li>• HDR sadržaj se možda neće prikazati ispravno u zavisnosti od podešavanja operativnog sistema Windows 10; proverite da li je funkcija HDR uključena ili isključena u sistemu Windows.</li> <li>• Kada je funkcija HDR uključena, kvalitet prikaza znakova ili slike može da bude loš zbog performanse grafičke kartice.</li> <li>• Dok je funkcija HDR uključena, može doći do treperenja ili pucketanja na ekranu prilikom menjanja ulaza monitora ili uključivanja/isključivanja napajanja monitora zbog performanse grafičke kartice.</li> </ul>		

Settings (Postavke) > Picture (Slika)	Opis		
<b>Picture Adjust</b> (Podešavanje slike)	<b>Brightness (Osvetljenje)</b>	Podešavanje kontrasta i osvetljenja ekrana.	
	<b>Contrast (Kontrast)</b>		
	<b>Sharpness (Oštrina)</b>	Podešava oštrinu ekrana.	
	<b>SUPER RESOLUTION+</b>	<b>High (Visoko)</b>	Optimizovanje ekrana za kristalno jasne slike. Najbolje rešenje za video zapise ili igre visoke rezolucije.
		<b>Middle (Srednje)</b>	Optimizovanje ekrana za prijatno gledanje, sa slikama srednje rezolucije (između niske i visoke rezolucije). Najbolja za gledanje UCC i SD video zapisa.
		<b>Low (Nisko)</b>	Optimizovanje ekrana za ujednačen prikaz prirodnih slika. Najbolje za gledanje statične slike ili slika sa malo kretanja.
		<b>Off (Isključeno)</b>	Izabrane su uobičajene postavke za prikaz slike na ekranu. Onemogućavanje opcije <b>SUPER RESOLUTION+</b> .
		<b>! NAPOMENA</b> <ul style="list-style-type: none"> <li>Pošto ova funkcija služi za povećavanje oštine slika niske rezolucije, ne preporučuje se za običan tekst ili ikone radne površine. U suprotnom, slika može biti previše izoštrena.</li> </ul>	
	<b>Black Level</b> (Nivo crne)	Podešava nivo odstupanja (samo za HDMI). <ul style="list-style-type: none"> <li>Odstupanje: kao referenca za video signal, ovo je najtamnija boja koju monitor može da prikaže.</li> </ul>	
		<b>High (Visoko)</b>	Održava trenutni odnos kontrasta ekrana.
<b>Low (Nisko)</b>		Smanjuje nivoe crne boje i povećava nivoe bele boje trenutnog odnosa kontrasta ekrana.	


Settings (Postavke) > Picture (Slika)	Opis		
<b>Picture Adjust</b> <b>(Podešavanje slike)</b>	<b>Variable Backlight</b> <b>(U zavisnosti od modela, možda neće biti podržano)</b>	Pruža opšte efekte zatamnjenja zavisno od sadržaja video zapisa ili igre.	
		<b>Faster (Brže)</b>	Preporučuje se za iskustvo igranja na kompjuteru.
		<b>Fast (Brzo)</b>	Preporučuje se za iskustvo igranja na konzoli.
		<b>Normal (Normalno)</b>	Preporučuje se za pokretanje video sadržaja i interneta ili za obradu teksta.
		<b>Off (Isključeno)</b>	Onemogućava osobinu Promenjivo pozadinsko svetlo.
	<p><b>! NAPOMENA</b></p> <ul style="list-style-type: none"> <li>• Kad je ova osobina omogućena, lagani halo učinak može da se pokaže na tamnim podlogama. Ovo je normalno i nije kvar.</li> <li>• Funkcija se može koristiti samo na HDR sadržaju.</li> <li>• Preporučuje se da je isključite kada ne koristite funkciju za igre.</li> </ul>		
	<b>DFC</b>	<b>On (Uključeno)</b>	Automatsko podešavanje osvetljenosti u zavisnosti od slike na ekranu.
<b>Off (Isključeno)</b>		Onemogućavanje funkcije <b>DFC</b> .	



Settings (Postavke) > Picture (Slika)	Opis		
Game Adjust	<b>Response Time (Vreme odziva)</b>	<p>Podešava vreme odziva za prikazane slike na osnovu kretanja slike na ekranu.</p> <p>U normalnom okruženju preporučuje se da se koristi opcija <b>Fast</b>. Kada ima dosta kretanja, preporučuje se da se koristi opcija <b>Faster</b>. Izbor opcije <b>Faster</b> može dovesti do zadržavanja slike.</p>	
		<b>Faster (Brže)</b>	Podešavanje vremena odziva na vrednost Faster (Brže).
		<b>Fast (Brzo)</b>	Podešavanje vremena odziva na vrednost Fast (Brzo).
		<b>Normal (Normalno)</b>	Podešavanje vremena odziva na vrednost Normal (Normalno).
		<b>Off (Isključeno)</b>	Funkcija za poboljšavanje vremena odziva se ne koristi.
	<b>FreeSync</b>	Omogućava čiste i prirodne slike sinhronizacijom vertikalne frekvencije ulaznog signala sa frekvencijom izlaznog signala.	
		<p> <b>OPREZ</b></p> <ul style="list-style-type: none"> <li>• Podržani interfejsi: DisplayPort, HDMI.</li> <li>• Podržana grafička kartica: grafička kartica koja podržava AMD FreeSync je neophodna.</li> <li>• Podržana Verzija: Svakako ažurirajte grafičku karticu na najnovijeg vozača.</li> <li>• Za više informacija i zahteva, pogledajte internet stranicu AMD-a <a href="http://www.amd.com/FreeSync">http://www.amd.com/FreeSync</a>.</li> </ul>	
		<b>Extended (Produljeno)</b>	Omogućite širi raspon frekvencije funkcije FreeSync nego što je osnovni način. Ekran će možda titrati tokom igre.
		<b>Basic (Osnovno)</b>	Omogućite raspon osnovne frekvencije funkcije FreeSync.
		<b>Off (Isključeno)</b>	Ispada FreeSync
	<b>Black Stabilizer (Stabilizator crne)</b>	<p>Možete da podesite kontrast crne boje kako bi se postigla bolja vidljivost u tamnim scenama.</p> <p>Ako povećate vrednost postavke <b>Black Stabilizer (Stabilizator crne)</b>, tamnosive oblasti na ekranu izgledaće svetlije. (To će vam pomoći da lakše razaznate objekte u tamnim okruženjima u igri.)</p> <p>Ako smanjite vrednost postavke <b>Black Stabilizer (Stabilizator crne)</b>, tamnosive oblasti biće zatamnjene, a dinamički kontrast na ekranu biće povećan.</p>	

Settings (Postavke) > Picture (Slika)	Opis			
Color Adjust (Podešavanje boje)	Gamma (Gama)	<b>Mode 1 (Režim 1), Mode 2 (Režim 2), Mode 3 (Režim 3)</b>	Što je vrednost veća, slika će biti tamnija. Isto tako, što je vrednost niža, slika će biti svetlija.	
		<b>Mode 4 (Režim 4)</b>	Ako ne morate da podešavate gama vrednosti, izaberite opciju <b>Mode 4 (Režim 4)</b> .	
	Color Temp (Temperatura boje)	Podesite sopstvenu temperaturu boje.		
		<b>Custom (Prilagođeno)</b>	Može se podesiti pomoću crvene, zelene i plave boje.	
		<b>Warm</b>	Podešava boju ekrana na crvenkaste tonove.	
		<b>Medium</b>	Podešava boju ekrana između crvenog i plavog tona.	
		<b>Cool</b>	Podešava boju ekrana na plavkaste tonove.	
	<b>Manual</b>	Korisnik može podesiti temperaturu boje.		
	<b>Red/Green/Blue (Crvena/zelena/plava)</b>	Možete da podesite sliku koristeći crvenu, zelenu i plavu boju.		
	<b>Six Color (Šest boja)</b>	Zadovoljava korisničke potrebe u vezi sa bojama podešavanjem boje i zasićenosti šest boja (crvene, zelene, plave, cijan, magente, žute) i čuvanjem postavki.		
<b>Hue (Nijansa)</b>		Podešava ton ekrana.		
<b>Saturation (Zasićenje)</b>		Podešava zasićenost boja na ekranu. Što je vrednost manja, boje će biti manje zasićene i jarke. Što je vrednost veća, boje će biti zasićenije i tamnije.		
<b>Picture Reset (Resetovanje slike)</b>	<b>Do you want to reset your picture settings? (Želite da resetujete podešavanja slike?)</b>	<b>No (Ne)</b>	Otkazite da izaberete.	
		<b>Yes (Da)</b>	Vraća na podrazumevane postavke.	

## Sound

Settings (Postavke) >Sound	Opis	
Volume (Jačina zvuka)	Podešavanje jačine zvuka.	
	 <b>NAPOMENA</b> <ul style="list-style-type: none"><li>Zvuk možete da podesite na <b>Mute (Bez zvuka) / Unmute (Sa zvukom)</b> tako što ćete pomeriti upravljačko dugme u smeru ▼ u meniju <b>Volume (Jačina zvuka)</b>.</li></ul>	
MaxxAudio	<b>On (Uključeno)</b>	MaxxAudio® by Waves, dobitnik tehničke GRAMMY Nagrade® je paket alati za zvuk studio-kvaliteta za izuzetno iskustvo slušanja.
	<b>Off (Isključeno)</b>	Onemogućava MaxxAudio funkciju.

## General (Opšte)

Settings (Postavke) > General (Opšte)	Opis	
Language (Jezik)	Podešava meni na željeni jezik.	
SMART ENERGY SAVING	Štedite energiju tako što ćete koristiti algoritam za kompenzaciju jačine osvetljenja.	
	High (Visoko)	Štednja energije pomoću funkcije <b>SMART ENERGY SAVING</b> visoke efikasnosti.
	Low (Nisko)	Štednja energije pomoću funkcije <b>SMART ENERGY SAVING</b> niske efikasnosti.
	Off (Isključeno)	Onemogućavanje funkcije.
<p><b>! NAPOMENA</b></p> <ul style="list-style-type: none"> <li>Vrednost podataka za uštedu energije može da se razlikuje u zavisnosti od panela i dobavljača panela.</li> <li>Ako za opciju <b>SMART ENERGY SAVING</b> izaberete postavku <b>High (Visoko)</b> ili <b>Low (Nisko)</b>, osvetljenost monitora postaje niža ili viša, u zavisnosti od izvora.</li> </ul>		
Deep Sleep mode (Duboki san)	Kada je omogućen način rada Deep Sleep mode (Duboki san), potrošnja energije je minimizirana dok je monitor u načinu rada mirovanje.	
	On (Uključeno)	Omogućava funkciju <b>Deep Sleep mode (Duboki san)</b> .
	Off (Isključeno)	Onemogućava funkciju <b>Deep Sleep mode (Duboki san)</b> .
<p><b>! NAPOMENA</b></p> <ul style="list-style-type: none"> <li>Funkcije USB HUB neće raditi u načinu mirovanja dok je Deep sleep Mode omogućen u načinu mirovanja.</li> </ul>		
Power LED (LED lampica napajanja)	On (Uključeno)	Power LED (LED lampica napajanja) se automatski uključuje.
	Off (Isključeno)	Power LED (LED lampica napajanja) se isključuje.
	<p><b>! NAPOMENA</b></p> <ul style="list-style-type: none"> <li>Kada se LED lampica za napajanje uključuje, ona radi na sledeći način: <ul style="list-style-type: none"> <li>Režim rada: Belo</li> <li>Režim mirovanja (Režim pripravnosti): Belo trepćuće</li> <li>Isključeno: Isključeno</li> </ul> </li> </ul>	
Automatic Standby (Automatski režim pripravnosti)	Funkcija koja automatski isključuje monitor kada nema kretanja na ekranu određeni period. Možete da podesite tajmer za funkciju automatskog isključivanja. <b>(8 H (8 sati), 6 H (6 sati), 4 H (4 sati) ili Off (Isključeno))</b>	
DisplayPort Version	Podesite opciju DisplayPort Version (Verzija DisplayPort-a) na istu verziju kao povezani spoljašnji uređaj. <b>(1.4, 1.2)</b> Da biste koristili funkciju HDR, podesite na <b>1.4</b> .	

Settings (Postavke) > General (Opšte)	Opis			
HDMI ULTRA HD Deep Color	Prikaz jasnijih slika kada se uređaj poveže sa uređajem koji podržava opciju ULTRA HD Deep Color.			
	<b>Podržani format 4K na 60 Hz</b>			
	<b>Rezolucija</b>	<b>Brzina kadrova (Hz)</b>	<b>Dubina boje/uzorkovanje boje</b>	
			<b>8-bitna</b>	<b>10-bitna</b>
	3840 x 2160	59,94	YCbCr 4:2:0	
			YCbCr 4:2:2	
		60,00	YCbCr 4:4:4	-
RGB 4:4:4			-	
<p><b>! NAPOMENA</b></p> <ul style="list-style-type: none"> <li>• Da biste koristili funkciju HDMI ULTRA HD Deep Color, podesite funkciju na On.</li> <li>• Ako povezani uređaj ne podržava Deep Color, ekran ili zvuk možda neće da funkcionišu pravilno. U ovom slučaju podesite ovu funkciju na Off.</li> <li>• Funkcija HDMI ULTRA HD Deep Color može se postaviti pojedinačno za svaki HDMI port.</li> <li>• Za upotrebu HDR funkcije, postavite HDMI ULTRA HD Deep Color na "On".</li> </ul>				
Buzzer (Zujalica)	Ova vam funkcija omogućuje postavljanje zvuka generisanog iz Buzzer (Zujalica) kada se monitor uključi.			
	<b>On (Uključeno)</b>	Omogućavanje funkcije monitora <b>Buzzer (Zujalica)</b> .		
	<b>Off (Isključeno)</b>	Onemogućavanje funkcije monitora <b>Buzzer (Zujalica)</b> .		
OSD Lock (Zaključavanje OSD-a)	Ova funkcija onemogućuje konfiguraciju i podešavanje menija.			
	<b>On (Uključeno)</b>	Omogućava <b>OSD Lock (Zaključavanje OSD-a)</b> .		
	<b>Off (Isključeno)</b>	Onemogućava <b>OSD Lock (Zaključavanje OSD-a)</b> .		
	<p><b>! NAPOMENA</b></p> <ul style="list-style-type: none"> <li>• Sve osobine su onemogućene osim Brightness (Osvetljenje), Contrast (kontrast), Volume (Jačina zvuka), Input List (Lista umetanja), Aspect Ratio (Format slike), OSD Lock (Zaključavanje OSD-a) i Information (Informacije).</li> </ul>			

Settings (Postavke) > General (Opšte)	Opis	
<b>OSD Size</b>	Korisnik može odabrati OSD Size (OSD veličinu) između Large (Velika) ili Small (Mala)	
<b>Information (Informacije)</b>	Prikazane su sledeće informacije o monitoru: <b>Serial Number (Serijski broj)</b> , <b>Total Power On Time (Ukupno vreme rada)</b> , <b>Resolution (Rezolucija)</b> .	
<b>Reset to Initial Settings</b>	Do you want to reset your settings?	
	<b>No (Ne)</b>	Otkazivanje vraćanja originalnih podešavanja.
	<b>Yes (Da)</b>	Vraća na podrazumevane postavke.

# REŠAVANJE PROBLEMA

<b>Na ekranu se ništa ne prikazuje.</b>	
Da li je kabl za napajanje monitora uključen u struju?	<ul style="list-style-type: none"><li>• Proverite da li je kabl za napajanje ispravno uključen u zidnu utičnicu.</li></ul>
Da li LED lampica napajanja svetli?	<ul style="list-style-type: none"><li>• Proverite vezu kabla za napajanje i pritisnite dugme za uključivanje/isključivanje.</li></ul>
Da li je napajanje uključeno i LED lampica napajanja svetli belom bojom?	<ul style="list-style-type: none"><li>• Proverite da li je povezani ulaz omogućen (<b>Settings &gt; Input</b>).</li></ul>
Da li se prikazuje poruka <b>No signal</b> ?	<ul style="list-style-type: none"><li>• Ova poruka se prikazuje kada kabl za prenos signala između računara i monitora nije povezan ili je prekinuta veza. Proverite kabl i ponovo ga povežite.</li></ul>
Da li se na ekranu prikazuje poruka <b>Out of Range</b> ?	<ul style="list-style-type: none"><li>• To se dešava kada su signali koji se šalju sa računara (grafičke kartice) van opsega horizontalne i vertikalne frekvencije monitora. Pogledajte odeljak „Specifikacije proizvoda“ u ovom priručniku da biste podesili odgovarajuću frekvenciju.</li></ul>
<b>Slika na ekranu je nestabilna i podrhtava. / Za slikama na ekranu ostaju tragovi.</b>	
Da li ste izabrali preporučenu rezoluciju?	<ul style="list-style-type: none"><li>• Ako je izabrana rezolucija HDMI 1080i 60/50 Hz (prepletano), ekran može da treperi. Pređite na rezoluciju 1080p ili preporučenu rezoluciju.</li><li>• Ako grafička kartica nije podešena na preporučenu (optimalnu) rezoluciju, tekst može biti zamućen, ekran zatamnjen, slika na ekranu isečena ili pogrešno postavljena.</li><li>• Način podešavanja može se razlikovati u zavisnosti od računara ili operativnog sistema, a neke rezolucije možda neće biti dostupne, u zavisnosti od performansi grafičke kartice. Ako je to slučaj, za pomoć se obratite proizvođaču računara ili grafičke kartice.</li></ul>
Da li je zadržavanje slike primetno i kada je monitor isključen?	<ul style="list-style-type: none"><li>• Dugotrajno prikazivanje statične slike može dovesti do oštećenja ekrana koje se manifestuje zadržavanjem slike.</li><li>• Da biste produžili radni vek monitora, koristite čuvar ekrana.</li></ul>
Da li se na ekranu pojavljuju tačke?	<ul style="list-style-type: none"><li>• Prilikom korišćenja monitora, na ekranu se mogu pojaviti pikselizovane tačke (crvene, zelene, plave, bele ili crne). To je normalna pojava kod LCD ekrana. Nije u pitanju greška, a ova pojava ne utiče na performanse ekrana.</li></ul>
<b>Neke funkcije su onemogućene.</b>	
Da li neke funkcije nisu dostupne kada pritisnete dugme Meni?	<ul style="list-style-type: none"><li>• OSD meni je zaključan. Onemogućite funkciju <b>OSD Lock</b> pod <b>General</b>.</li></ul>

<b>Da li je prikazana poruka „Monitor nije prepoznat. Pronađen je Plug and Play (VESA DDC) monitor“?</b>	
Da li ste instalirali upravljački program monitora?	<ul style="list-style-type: none"> <li>• Obavezno instalirajte pokretač prikaza sa naše internet stranice: <a href="http://www.lg.com">http://www.lg.com</a>.</li> <li>• Obavezno proverite da li grafička kartica podržava funkciju Plug and Play.</li> </ul>
<b>Ne čuje se zvuk sa priključka za slušalice.</b>	
Da li se slike prikazuju bez zvuka?	<ul style="list-style-type: none"> <li>• Proverite da li ste pravilno priključili slušalice u priključak za slušalice.</li> <li>• Pokušajte da pojačate zvuk pomoću upravljačkog dugmeta.</li> <li>• Podesite audio izlaz računara na monitor koji koristite. (Podešavanja mogu da se razlikuju u zavisnosti od operativnog sistema koji koristite.)</li> </ul>

**! NAPOMENA**

- LED se može da osvetli sa Postavi OSD meni.  
Settings (Postavke) – General – Power LED – On



# SPECIFIKACIJE PROIZVODA

<b>Dubina boje</b>	Podržana je 8-bitna/10-bitna boja.		
<b>Rezolucija</b>	Maksimalna rezolucija	3840 x 2160 pri 60 Hz	
	Preporučena rezolucija	3840 x 2160 pri 60 Hz	
<b>Izvori napajanja</b>	Deklarisano napajanje	19 V $\overline{\text{---}}$ 7,0 A	
	Potrošnja energije	Uključeni režim: 25 W tipično (ENERGY STAR® standard) * Režim mirovanja (Režim pripravnosti) $\leq$ 0,5 W (Uslov umetanja (HDMI / DP) ** Isključeni režim $\leq$ 0,3 W	
<b>AC/DC adapter</b>	Tip A16-140P1A, CHICONY POWER TECHNOLOGY(SUZHOU)CO.,LTD. I tip ADS-150KL-19N-3 190140E, SHENZHEN HONOR ELECTRONIC Izlaz: 19 V $\overline{\text{---}}$ 7,37 A		
<b>Uslovi okruženja</b>	Radno okruženje	Temperatura	od 0 °C do 40 °C
		Vlažnost vazduha	Manje od 80 %
	Uslovi za skladištenje	Temperatura	od -20 °C do 60 °C
		Vlažnost vazduha	Manje od 85 %
<b>Dimenzije</b>	Dimenzije monitora (širina x visina x dubina)		
	Sa postoljem	613,1 x 726 x 400,2 (mm)	
	Bez postolja	613,1 x 364,4 x 44,6 (mm)	
<b>Težina (bez pakovanja)</b>	Sa postoljem	7,8 kg	
	Bez postolja	4,0 kg	

Specifikacije podležu promeni bez prethodnog upozorenja.

Simbol ~ označava naizmjeničnu struju, a simbol  $\overline{\text{---}}$  označava dvosmernu struju.

Nivo potrošnje energije se može razlikovati od uslova rada i postavke monitora.

\* Potrošnja energije u režimu rada Uključen meri se sa test standardom ENERGY STAR®.

\*\* U slučaju USB-C ulaza, potrošnja električne energije u Načinu mirovanja može varirati zavisno od povezanog uređaja.

\*\* Monitor ide u Način spavanja za nekoliko minuta (maksimalno pet minuta).

## Režim fabričke podrške (Unapred podešeni režim, računar)

DisplayPort/ USB-C

Unapred podešeni režim	Horizontalna frekvencija (kHz)	Vertikalna frekvencija (Hz)	Polaritet (H/V)	Napomene
640 x 480	31,469	59,94	-/-	
800 x 600	37,879	60,317	+/+	
1024 x 768	48,363	60	-/-	
1152 x 864	54,347	60,05	+/+	
1280 x 720	45,00	60,00	+/+	
1280 x 800	49,702	59,810	-/+	
1280 x 1024	63,981	60,02	+/+	
1600 x 900	60,00	60,00	+/+	
1920 x 1080	67,5	60	+/-	
2560 x 1440	88,79	59,95	+/-	
3840 x 2160	66,66	30	+/-	
3840 x 2160	133,32	60	+/-	Preporučeno usklađivanje vremena za DP/USB-C

## HDMI

Unapred podešeni režim	Horizontalna frekvencija (kHz)	Vertikalna frekvencija (Hz)	Polaritet (H/V)	Napomene
640 x 480	31,469	59,94	-/-	
800 x 600	37,879	60,317	+/+	
1024 x 768	48,363	60	-/-	
1152 x 864	54,347	60,05	+/+	
1280 x 720	45,00	60,00	+/+	
1280 x 800	49,702	59,810	-/+	
1280 x 1024	63,981	60,02	+/+	
1600 x 900	60,00	60,00	+/+	
1920 x 1080	67,5	60	+/-	
2560 x 1440	88,79	59,95	+/-	
3840 x 2160	67,5	30	+/-	Preporučeno usklađivanje vremena za HDMI, <b>HDMI ULTRA HD Deep Color: Off</b>
3840 x 2160	135	60	+/-	Preporučeno usklađivanje vremena za HDMI, <b>HDMI ULTRA HD Deep Color: On</b>

## HDMI usklađivanje vremena (Video)

Režim fabričke podrške (Unapred postavljen režim)	Vodoravna frekvencija (kHz)	Okomita frekvencija (Hz)	Napomene
480p	31,5	60	
720p	45,0	60	
1080p	67,5	60	
2160p	135	60	Kada je HDMI ULTRA HD Deep Color (HDMI ULTRA HD duboka boja) postavljeno na ON (Uključeno)



Model i serijski broj proizvoda nalaze se na poleđini i jednoj strani proizvoda.

Zapišite ih ispod za slučaj da zatrebate neku uslugu.

Model \_\_\_\_\_

Serijski br. \_\_\_\_\_



This Product qualifies for ENERGY STAR®

Changing the factory default configuration and settings or enabling certain optional features and functionalities may increase energy consumption beyond the limits required for ENERGY STAR® certification.

Refer to [ENERGYSTAR.gov](http://ENERGYSTAR.gov) for more information on the ENERGY STAR® program.