

Οδηγός γρήγορης εκκίνησης

LG G3 S

LG-D722

Για να κάνετε λήψη της τελευταίας πλήρους έκδοσης του οδηγού χρήσης, μεταβείτε στη διεύθυνση www.lg.com από τον υπολογιστή ή το φορητό υπολογιστή σας.

MBM64636509 (1.0)



Οδηγίες για ασφαλή και αποτελεσματική χρήση

Διαβάστε τις παρακάτω απλές οδηγίες. Η μη τήρηση αυτών των οδηγιών μπορεί να αποβεί επικίνδυνη ή παράνομη. Σε περίπτωση σφάλματος, η συσκευή σας διαθέτει ένα εργαλείο λογισμικού που θα δημιουργήσει ένα αρχείο καταγραφής σφάλματος. Το εργαλείο συλλέγει δεδομένα ειδικά για το συγκεκριμένο σφάλμα όπως τα εξής: ισχύς σήματος, cell ID position σε περίπτωση απρόσμενης απόρριψης κλήσης και εφαρμογές που υπάρχουν στη συσκευή. Το αρχείο καταγραφής χρησιμοποιείται αποκλειστικά για τον προσδιορισμό της αιτίας του σφάλματος. Αυτά τα αρχεία καταγραφής είναι κρυπτογραφημένα και η πρόσβαση σε αυτά είναι εφικτή μόνο από εξουσιοδοτημένα κέντρα επισκευής της LG, σε περίπτωση που χρειαστεί να επιστρέψετε τη συσκευή σας για επισκευή.

Έκθεση σε ενέργεια ραδιοσυνοτήτων

Πληροφορίες σχετικά με την έκθεση σε ραδιοκύματα και το συντελεστή ειδικής απορρόφησης (ΣΕΑ). Το μοντέλο κινητού τηλεφώνου LG-D722 έχει σχεδιαστεί ώστε να συμμορφώνεται με τις ισχύουσες απαιτήσεις

Οδηγίες για ασφαλή και αποτελεσματική χρήση (συνέχεια)

Οδική ασφάλεια

- Ελέγξτε τους νόμους και τους κανονισμούς για τη χρήση των κινητών τηλεφώνων στις περιοχές όπου οδηγείτε.
- Μην χρησιμοποιείτε ποτέ τηλέφωνο χειρός όταν οδηγείτε.
- Εοσιάστε όλη σας την προσοχή στην οδήγηση.
- Σταματήστε στην άκρη του δρόμου και σταθμίστε το όχημά σας πριν πραγματοποιήσετε ή απαντήσετε σε μια κλήση, εάν το απαιτούν οι συνθήκες οδήγησης.
- Η ενέργεια ραδιοσυνοτήτων ενδέχεται να επηρεάσει ορισμένα ηλεκτρονικά συστήματα στο όχημά σας, όπως το ραδιόφωνο του αυτοκινήτου και τον εξοπλισμό ασφαλείας.
- Εάν το όχημά σας είναι εξοπλισμένο με έναν ή περισσότερους αερόσακους, μην εγκαθιστάτε και μην τοποθετείτε ασύρματα εξοπλισμό σε σημεία όπου θα εμποδίζεται η λειτουργία του αερόσακου. Ενδέχεται να προκληθεί δυσλειτουργία του αερόσακου ή σοβαρός τραυματισμός λόγω ακατάλληλης απόδοσης.

Οδηγίες για ασφαλή και αποτελεσματική χρήση (συνέχεια)

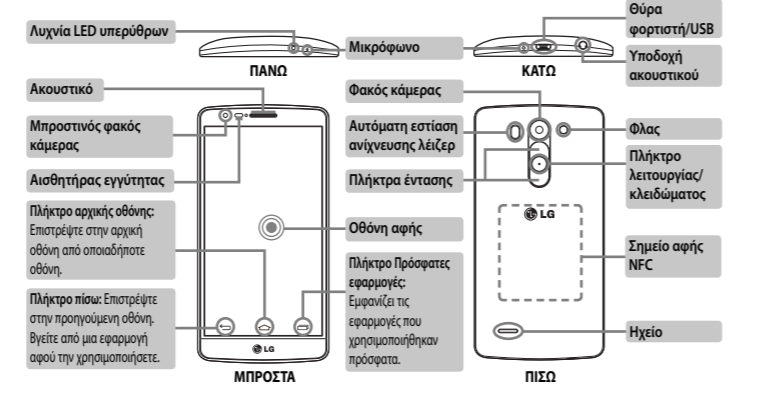
ΔΗΛΩΣΗ ΣΥΜΜΟΡΦΩΣΗΣ

Με το παρόν, η **LG Electronics** δηλώνει ότι το προϊόν **LG-D722** συμμορφώνεται με τις βασικές απαιτήσεις και με τις υπόλοιπες σχετικές διατάξεις της Οδηγίας **1999/5/EC**. Ένα αντίγραφο της Δήλωσης Συμμόρφωσης διατίθεται στη διεύθυνση **http://www.lg.com/global/declaration**

Ειδοποίηση: Λογισμικό ανοικτού κώδικα
Για να αποκτήσετε τον αντίστοιχο κώδικα προέλευσης για τις άδειες GPL, LGPL, MPL και λοιπές άδειες ανοικτού κώδικα, επισκεφθείτε τη διεύθυνση <http://opensource.lge.com/>
Όλοι οι όροι άδειας, οι αποποιήσεις ευθυνών και οι ειδοποιήσεις που αναφέρονται διατίθενται για λήψη με τον κώδικα προέλευσης.



Επισκόπηση



Οδηγίες για ασφαλή και αποτελεσματική χρήση (συνέχεια)

- σωματικού ιστού.
- Η υψηλότερη τιμή του ΣΕΑ για αυτό το μοντέλο τηλεφώνου, όπως έχει ελεγχθεί για χρήση στο αυτί, είναι 0,506 W/kg (10g) και για χρήση στο σώμα είναι 0,415 W/Kg (10g).
- Αυτή η συσκευή πληροί τις προϋποθέσεις για την έκθεση σε ραδιοσυχνότητες είτε όταν χρησιμοποιείται στην κανονική θέση χρήσης δίπλα στο αυτί είτε όταν βρίσκεται σε απόσταση τουλάχιστον 1,5 cm από το σώμα. Όταν χρησιμοποιείται θήκη μεταφοράς, κλιπ ζώνης ή θήκη για χρήση στο σώμα, δεν πρέπει να περιλαμβάνει μεταλλικά στοιχεία και πρέπει να συγκρατεί το προϊόν σε απόσταση τουλάχιστον 1,5 cm από το σώμα σας. Για τη μετάδοση αρχείων δεδομένων ή μηνυμάτων, η συσκευή απαιτεί την ύπαρξη ποιοτικής σύνδεσης στο δίκτυο. Σε ορισμένες περιπτώσεις, η μετάδοση αρχείων δεδομένων ή μηνυμάτων μπορεί να καθυστερήσει έως ότου είναι διαθέσιμη μια τέτοια σύνδεση. Βεβαιωθείτε ότι τηρούνται οι παραπάνω οδηγίες σχετικά με την απόσταση από το σώμα μέχρι

να ολοκληρωθεί η μετάδοση.

Φροντίδα και συντήρηση του προϊόντος

⚠ ΠΡΟΕΙΔΟΠΟΙΗΣΗ
Χρησιμοποιείτε μόνο τις μπαταρίες, τους φορτιστές και τα αξεσουάρ που έχουν εγκριθεί για χρήση με το συγκεκριμένο μοντέλο τηλεφώνου. Η χρήση διαφορετικών τύπων ενδέχεται να καταστήσει άκυρη κάθε έγκριση ή εγγύηση που ισχύει για το τηλέφωνο και μπορεί να αποβεί επικίνδυνη.

- Μην απουναρμολογείτε τη μονάδα. Όταν απαιτούνται εργασίες επισκευής, παραδώστε την σε εξειδικευμένο τεχνικό.
- Κατά τη διακριτική ευχέρεια της LG, οι επισκευές που καλύπτονται από την εγγύηση ενδέχεται να περιλαμβάνουν την τοποθέτηση ανταλλακτικών μερών ή πινάκων (είτε καινούριων είτε επισκευασμένων), με την προϋπόθεση ότι η λειτουργικότητά τους είναι

Οδηγίες για ασφαλή και αποτελεσματική χρήση (συνέχεια)

σας ή αν το άτομο που κάθεται δίπλα σας μπορεί να ακούσει αυτό που ακούτε.

ΣΗΜΕΙΩΣΗ: Η υπερβολική ηχητική πίεση από τα ακουστικά μπορεί να προκαλέσει απώλεια της ακοής.

Γυάλινα εξαρτήματα

Ορισμένα εξαρτήματα της κινητής συσκευής είναι από γυαλί. Το γυαλί αυτό ενδέχεται να σπάσει σε περίπτωση πτώσης της κινητής συσκευής σε σκληρή επιφάνεια ή έντονου χτυπήματος. Εάν σπάσει κάποιο γυάλινο εξάρτημα, μην το αγγίζετε και μην επιχειρήσετε να το αφαιρέσετε. Μην ναυαχρησιμοποιήσετε την κινητή συσκευή, μέχρι να αντικατασταθεί το γυαλί από εξουσιοδοτημένο πάροχο υπηρεσιών.

Πεδία ανατινάξεων

Μην χρησιμοποιείτε το τηλέφωνο σε περιοχές όπου γίνονται ανατινάξεις. Να ακολουθείτε τους περιορισμούς και όποιους κανονισμούς ή κανόνες ισχύουν.

Οδηγίες για ασφαλή και αποτελεσματική χρήση (συνέχεια)

ΣΗΜΕΙΩΣΗ:

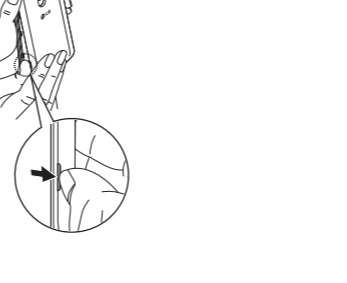
- Οι εικόνες ενδέχεται να διαφέρουν από εκείνες που βλέπετε στο τηλέφωνό σας.
- Να χρησιμοποιείτε πάντοτε γνήσια αξεσουάρ LG. Σε αντίθετη περίπτωση, ενδέχεται να ακυρωθεί η εγγύηση.
- Τα διαθέσιμα αξεσουάρ ενδέχεται να διαφέρουν ανάλογα με την περιοχή, τη χώρα η τον πάροχο υπηρεσιών.
- Ορισμένες λειτουργίες και υπηρεσίες ενδέχεται να διαφέρουν ανά περιοχή, τηλέφωνο, πάροχο υπηρεσιών και έκδοση λογισμικού.
- Όλες οι πληροφορίες σε αυτό το έγγραφο ενδέχεται να αλλάζουν χωρίς προειδοποίηση.

Ρύθμιση

Πριν αρχίσετε να χρησιμοποιείτε το τηλέφωνο, πρέπει να τοποθετήσετε την κάρτα SIM και την μπαταρία.

Εγκατάσταση της κάρτας SIM και της μπαταρίας

- Αφαιρέστε το κάλυμμα της μπαταρίας.



- Βεβαιωθείτε ότι η χρυσή επαφή της κάρτας είναι στραμμένη προς τα κάτω.
- Τοποθετήστε την μπαταρία.
- Τοποθετήστε το κάλυμμα της μπαταρίας.

Οδηγίες για ασφαλή και αποτελεσματική χρήση (συνέχεια)

ισοδύναμη με τη λειτουργικότητα των μερών που αντικαταστάθηκαν.

- Κρατάτε τη συσκευή μακριά από ηλεκτρικές συσκευές όπως τηλεοράσεις, ραδιόφωνα και υπολογιστές.
- Η συσκευή πρέπει να φυλάσσεται μακριά από πηγές θερμότητας, όπως calorifέρ ή ηλεκτρικές κουζίνες.
- Προσέξτε να μην πέσει.
- Η συσκευή δεν πρέπει να υπόκειται σε μηχανικές δονήσεις ή κραδασμούς.
- Απενεργοποιείτε το τηλέφωνο στις περιοχές όπου αυτό απαιτείται σύμφωνα με ειδικούς κανονισμούς. Για παράδειγμα, μην χρησιμοποιείτε το τηλέφωνο σε νοσοκομεία, καθώς η χρήση του μπορεί να επηρεάσει ευαίσθητο ιατρικό εξοπλισμό.
- Μην πιάνετε το τηλέφωνο με βρεγμένα χέρια, όταν φορτίζει. Μπορεί να υποστείτε ηλεκτροπληξία και να προκληθεί σοβαρή βλάβη στο τηλέφωνο.
- Μην φορτίζετε το τηλέφωνο κοντά σε εύφλεκτα υλικά, καθώς ενδέχεται να θερμανθεί και να δημιουργηθεί

Οδηγίες για ασφαλή και αποτελεσματική χρήση (συνέχεια)

Παιδιά

Φυλάξτε το τηλέφωνο σε ασφαλές μέρος, μακριά από παιδιά. Περιλαμβάνει εξαρτήματα μικρού μεγέθους που ενδέχεται να προκαλέσουν κίνδυνο πνιγμού εάν αποσπαστούν από το τηλέφωνο.

Επείγουσες κλήσεις

Οι επείγουσες κλήσεις ενδέχεται να μην είναι διαθέσιμες σε όλα τα δίκτυα κινητής τηλεφωνίας. Για το λόγο αυτό, δεν πρέπει να βασίζεστε αποκλειστικά σε αυτό το τηλέφωνο για επείγουσες κλήσεις. Επικοινωνήστε με τον τοπικό πάρογο υπηρεσιών για να ενημερωθείτε σχετικά με αυτό το θέμα.

Πληροφορίες και φροντίδα μπαταριών

- Δεν είναι απαραίτητο να αποφορτιστεί πλήρως η μπαταρία για να την επαναφορτίσετε. Σε αντίθεση με άλλα συστήματα μπαταριών, δεν εμφανίζεται το φαινόμενο μνήμης που μπορεί να επηρεάσει την απόδοση της μπαταρίας.

Δήλωση ασφαλείας λέιζερ

Προσοχή!

Αυτό το προϊόν χρησιμοποιεί σύστημα λέιζερ. Για να βεβαιωθείτε πως χρησιμοποιείτε κατάλληλα αυτό το προϊόν, διαβάστε προσεκτικά το εγχειρίδιο χρήστη και φυλάξτε το για μελλοντική αναφορά. Σε περίπτωση που η μονάδα χρειαστεί συντήρηση, επικοινωνήστε με εξουσιοδοτημένο κέντρο επισκευών.

Η χρήση στοιχείων ελέγχου, ρυθμίσεων ή η εκτέλεση διαδικασιών που δεν περιγράφονται στο παρόν ενδέχεται να επιφέρουν επικίνδυνη έκθεση σε ραδιενέργεια.

Για να αποφύγετε την άμεση έκθεση στην ακτίνα λέιζερ, μην προσπαθήσετε να ανοίξετε το περίβλημα ή να έχετε άμεση επαφή με το λέιζερ.



Ρύθμιση (συνέχεια)

Όταν ενεργοποιήσετε για πρώτη φορά το τηλέφωνο, θα εμφανιστεί μια σειρά από απαραίτητα βήματα που θα σας καθοδηγήσουν ώστε να διαμορφώσετε τις ρυθμίσεις του τηλεφώνου.

Ενεργοποίηση του τηλεφώνου



Πατήστε και κρατήστε πατημένο το πλήκτρο **λειτουργίας/κλειδώματος** για μερικά δευτερόλεπτα.

Φόρτιση του τηλεφώνου



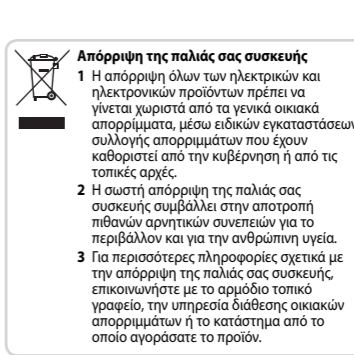
⚠ ΠΡΟΕΙΔΟΠΟΙΗΣΗ! Χρησιμοποιείτε μόνο εγκεκριμένη από την LG μπαταρία, φορτιστή και καλώδιο. Όταν χρησιμοποιείτε μη εγκεκριμένους φορτιστές ή καλώδια, ενδέχεται να υπάρξει καθυστέρηση στη φόρτιση της μπαταρίας ή να εμφανιστεί το αναδυόμενο μήνυμα καθυστέρησης φόρτισης. Επίσης, μη εγκεκριμένοι φορτιστές ή καλώδια μπορούν να προκαλέσουν έκρηξη της μπαταρίας ή βλάβη στη συσκευή, που δεν καλύπτεται από την εγγύηση.

Οδηγίες για ασφαλή και αποτελεσματική χρήση (συνέχεια)

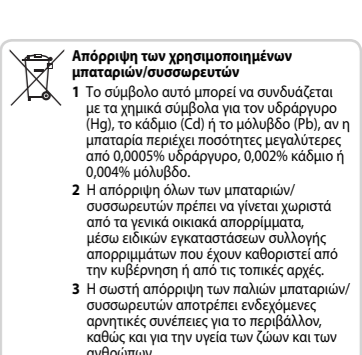
- Μην χρησιμοποιείτε, μην αγγίζετε και μην προσπαθείτε να αφαιρέσετε ή να επιδιορθώσετε σπασμένο, κομμένο ή ραγισμένο γυαλί. Η εγγύηση δεν καλύπτει βλάβες που οφείλονται σε κακή χρήση της γυάλινης οθόνης.
- Το τηλέφωνό σας είναι ηλεκτρονική συσκευή που παράγει θερμότητα κατά την κανονική λειτουργία. Η παρατεταμένη, άμεση επαφή με το δέρμα σας υπό συνθήκες ανεπαρκούς εξαερισμού ενδέχεται να επιφέρει δυσφορία ή μικρά εγκαύματα. Συνεπώς, χειριστείτε με προσοχή το τηλέφωνό σας κατά τη λειτουργία ή αμέσως μετά.
- Αν βραχεί το τηλέφωνό σας, απουσνδέστε το αμέσως και στεγνώστε το καλά. Μην επιχειρήσετε να επισπεύσετε το στέγνωμμα με μια εξωτερική πηγή θερμότητας, όπως είναι οι φούρνοι, οι φούρνοι μικροκυμάτων ή οι στεγνωτήρες μαλλιών.
- Το υγρό στο βρεγμένο τηλέφωνο αλλάζει το χρώμα της ετικέτας του προϊόντος στο εσωτερικό του τηλεφώνου. Η εγγύηση δεν καλύπτει βλάβες της συσκευής που οφείλονται στην έκθεσή της σε υγρά.

Οδηγίες για ασφαλή και αποτελεσματική χρήση (συνέχεια)


- Απορρίψτε τις χρησιμοποιημένες μπαταρίες σύμφωνα με τις οδηγίες του κατασκευαστή. Ανακυκλώστε, εάν είναι εφικτό. Μην τις απορρίπτετε ως οικιακά απορρίμματα.
- Εάν χρειαστεί να αντικαταστήσετε την μπαταρία, μεταβείτε στο πλησιέστερο εξουσιοδοτημένο σημείο εξυπηρέτησής ή στον μεταπωλητή της LG Electronics για βοήθεια.
- Για να μην αποφύγετε την άσκοπη κατανάλωση ενέργειας από το φορτιστή, απουσνδέετε πάντοτε το φορτιστή από την πρίζα μετά την πλήρη φόρτιση του τηλεφώνου.
- Η πραγματική διάρκεια ζωής της μπαταρίας εξαρτάται από τη διαμόρφωση του δικτύου, τις ρυθμίσεις των προϊόντων, τις συνθήκες χρήσης, την μπαταρία και τις περιβαλλοντικές συνθήκες.
- Βεβαιωθείτε πως η μπαταρία δεν έρχεται σε επαφή με αιχμηρά αντικείμενα, όπως δόντια ζώων ή καρφιά. Υπάρχει κίνδυνος ανάφλεξης.



Για περισσότερες πληροφορίες τηλεφωνήστε στο: 801 11 200 900 ή από κινητό στο: 210 4800564



4 Για πιο αναλυτικές πληροφορίες σχετικά με την απόρριψη των παλιών μπαταριών/συσσωρευτών, επικοινωνήστε με το τοπικό γραφείο, την αρμόδια υπηρεσία διάθεσης οικιακών απορριμμάτων ή το κατάστημα από το οποίο αγοράσατε το προϊόν.



Life's Good

Quick start guide

LG G3 S

LG-D722

PRINTED WITH SOY INK

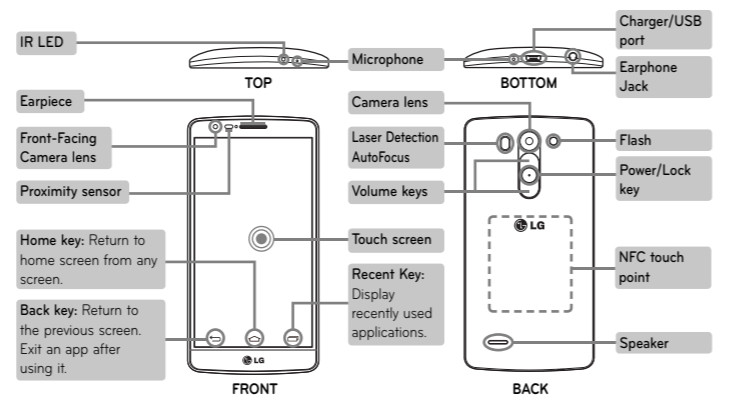
CE0168

www.lg.com

To download the latest full version of the user guide, go to www.lg.com on your PC or laptop.

ENGLISH

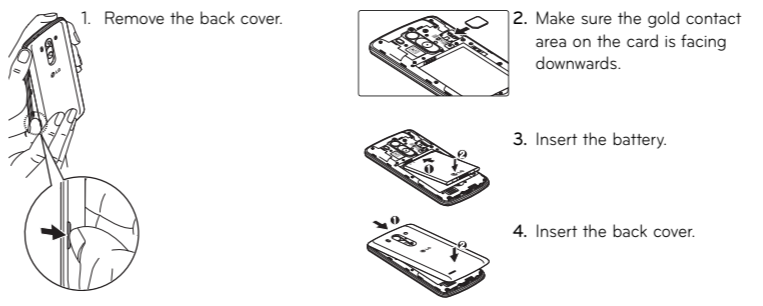
Overview



Setup

Before you start using the phone, you need to insert the SIM card and battery.

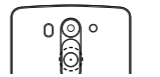
Installing the SIM card and battery



Setup (continued)

When you first turn on the phone, you will be guided through a series of essential steps to configure the phone settings.

Turning on the phone



Press and hold the **Power/Lock** key for a couple of seconds.

Charging the phone



- The charging port is at the bottom of the phone.
- Insert one end of the charging cable into the phone and the other end into the charger, then plug the charger into an electrical socket.
- To maximize the battery lifetime, ensure that the battery is fully charged before you use it for the first time.

WARNING! Use only LG-approved chargers, batteries, and cables. When using unapproved chargers or cables, it may cause battery charging slowly or pop up the message regarding slow charging. Or, unapproved chargers or cables can cause the battery to explode or damage the device, which are not covered by the warranty.

Guidelines for safe and efficient use

Please read these simple guidelines. Not following these guidelines may be dangerous or illegal. Should a fault occur, a software tool is built into your device that will gather a fault log. This tool gathers only data specific to the fault, such as signal strength, cell ID position in sudden call drop and applications loaded. The log is used only to help determine the cause of the fault. These logs are encrypted and can only be accessed by an authorized LG Repair centre should you need to return your device for repair.

Exposure to radio frequency energy

Radio wave exposure and Specific Absorption Rate (SAR) information. This mobile phone model LG-D722 has been designed to comply with applicable safety requirements for exposure to radio waves. These requirements are based on scientific guidelines that include safety margins designed to assure the safety of all persons, regardless of age and health.

- The radio wave exposure guidelines employ a unit of measurement known as the Specific Absorption Rate, or SAR. Tests for SAR are conducted using standardised methods with the phone transmitting at its highest certified power level in all used frequency bands.
- While there may be differences between the SAR levels of various LG phone models, they are all designed to meet the relevant guidelines for exposure to radio waves.
- The SAR limit recommended by the International Commission on Non-Ionizing Radiation Protection (ICNIRP) is 2 W/kg averaged over 10g of tissue.
- The highest SAR value for this model phone tested for use at the ear is 0.506 W/kg (10g) and when worn on the body is 0.415 W/kg (10g).
- This device meets RF exposure guidelines when used either in the normal use position against the ear or when positioned at least 1.5 cm away from the body.

Guidelines for safe and efficient use (continued)

When a carry case, belt clip or holder is used for body-worn operation, it should not contain metal and should position the product at least 1.5 cm away from your body. In order to transmit data files or messages, this device requires a quality connection to the network. In some cases, transmission of data files or messages may be delayed until such a connection is available. Ensure the above separation distance instructions are followed until the transmission is completed.

Product care and maintenance

WARNING
Only use batteries, chargers and accessories approved for use with this particular phone model. The use of any other types may void any approval or warranty applying to the phone and may be dangerous.

- Repairs under warranty, at LG's discretion, may include replacement parts or boards that are either new or reconditioned, provided that they have functionality equal to that of the parts being replaced.
- Keep away from electrical appliances such as TVs, radios and personal computers.
- The unit should be kept away from heat sources such as radiators or cookers.
- Do not drop.
- Do not subject this unit to mechanical vibration or shock.
- Switch off the phone in any area where you are required to by special regulations. For example, do not use your phone in hospitals as it may affect sensitive medical equipment.
- Do not handle the phone with wet hands while it is being charged. It may cause an electric shock and can seriously damage your phone.
- Do not charge a handset near flammable material as

Guidelines for safe and efficient use (continued)

- the handset can become hot and create a fire hazard.
- Use a dry cloth to clean the exterior of the unit (do not use solvents such as benzene, thinner or alcohol).
- Do not charge the phone when it is on soft furnishings.
- The phone should be charged in a well ventilated area.
- Do not subject this unit to excessive smoke or dust.
- Do not keep the phone next to credit cards or transport tickets; it can affect the information on the magnetic strips.
- Do not tap the screen with a sharp object as it may damage the phone.
- Do not expose the phone to liquid or moisture.
- Use accessories like earphones cautiously. Do not touch the antenna unnecessarily.
- Do not use, touch or attempt to remove or fix broken, chipped or cracked glass. Damage to the glass display due to abuse or misuse is not covered under the warranty.
- Your phone is an electronic device that generates heat

- during normal operation. Extremely prolonged, direct skin contact in the absence of adequate ventilation may result in discomfort or minor burns. Therefore, use care when handling your phone during or immediately after operation.
 - If your phone gets wet, immediately unplug it to dry off completely. Do not attempt to accelerate the drying process with an external heating source, such as an oven, microwave or hair dryer.
 - The liquid in your wet phone, changes the color of the product label inside your phone. Damage to your device as a result of exposure to liquid is not covered under your warranty.
- Efficient phone operation**
- Electronics devices**
- All mobile phones may receive interference, which could affect performance.
- Do not use your mobile phone near medical equipment without requesting permission. Avoid placing the phone

Guidelines for safe and efficient use (continued)

listening to.

NOTE: Excessive sound pressure from earphones and headphones can cause hearing loss.

Glass Parts

Some parts of your mobile device are made of glass. This glass could break if your mobile device is dropped on a hard surface or receives a substantial impact. If the glass breaks, do not touch or attempt to remove it. Stop using your mobile device until the glass is replaced by an authorised service provider.

Blasting area

Do not use the phone where blasting is in progress. Observe restrictions and follow any regulations or rules.

Potentially explosive atmospheres

- Do not use your phone at a refueling point.
- Do not use near fuel or chemicals.

- Do not transport or store flammable gas, liquid or explosives in the same compartment of your vehicle as your mobile phone or accessories.
- In aircraft**
- Wireless devices can cause interference in aircraft.
- Turn your mobile phone off before boarding any aircraft.
 - Do not use it on the ground without permission from the crew.
- Children**
- Keep the phone in a safe place out of the reach of small children. It includes small parts which may cause a choking hazard if detached.

Emergency calls

Emergency calls may not be available on all mobile networks. Therefore you should never depend solely on your phone for emergency calls. Check with your local service provider.

Guidelines for safe and efficient use (continued)

Battery information and care

- You do not need to completely discharge the battery before recharging. Unlike other battery systems, there is no memory effect that could compromise the battery's performance.
- Use only LG batteries and chargers. LG chargers are designed to maximise the battery life.
- Turn your mobile phone off before boarding any aircraft.
- Do not disassemble or short-circuit the battery.
- Keep the metal contacts of the battery clean.
- Replace the battery when it no longer provides acceptable performance. The battery pack may be recharged hundreds of times before it needs replacing.
- Recharge the battery if it has not been used for a long time to maximise usability.
- Do not expose the battery charger to direct sunlight or use it in high humidity, such as in the bathroom.
- Do not leave the battery in hot or cold places, as this may deteriorate battery performance.

- There is risk of explosion if the battery is replaced with an incorrect type.
- Dispose of used batteries according to the manufacturer's instructions. Please recycle when possible. Do not dispose as household waste.
- If you need to replace the battery, take it to the nearest authorised LG Electronics service point or dealer for assistance.
- Always unplug the charger from the wall socket after the phone is fully charged to save unnecessary power consumption of the charger.
- Actual battery life will depend on network configuration, product settings, usage patterns, battery and environmental conditions.
- Make sure that no sharp-edged items such as animal's teeth or nails, come into contact with the battery. This could cause a fire.

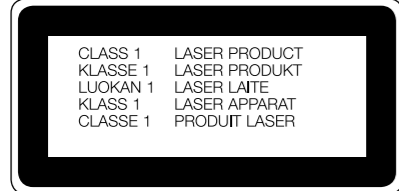
Laser safety statement

Caution!

This product employs a Laser system. To ensure proper use of this product, please read this owner's manual carefully and retain for future reference. Should the unit require maintenance, contact an authorised service center.

Use of controls, adjustments, or the performance of procedures other than those specified herein may result in hazardous radiation exposure.

To prevent direct exposure to laser beam, do not try to open the enclosure or make direct contact with the laser.



Disposal of your old appliance

1 All electrical and electronic products should be disposed of separately from the municipal waste stream via designated collection facilities appointed by the government or the local authorities.

2 The correct disposal of your old appliance will help prevent potential negative consequences for the environment and human health.

3 For more detailed information about disposal of your old appliance, please contact your city office, waste disposal service or the shop where you purchased the product.

Disposal of waste batteries/accumulators

1 This symbol may be combined with chemical symbols for mercury (Hg), cadmium (Cd) or lead (Pb) if the battery contains more than 0.0005% of mercury, 0.002% of cadmium or 0.004% of lead.

2 All batteries/accumulators should be disposed separately from the municipal waste stream via designated collection facilities appointed by the government or the local authorities.

3 The correct disposal of your old batteries/accumulators will help to prevent potential negative consequences for the environment, animal and human health.

4 For more detailed information about disposal of your old batteries/accumulators, please contact your city office, waste disposal service or the shop where you purchased the product.

Guidelines for safe and efficient use (continued)

Contact office for compliance of this product:
 LG Electronics Inc.
 EU Representative, Krijgsman 1,
 1186 DM Amstelveen, The Netherlands

NOTE:

- Illustrations may differ from those you see on actual phone.
- Always use genuine LG accessories. Failure to do this may void your warranty.
- Available accessories may vary depending on your region, country or service provider.
- Some features and service may vary by region, phone, service provider and software version.
- All information in this document is subject to change without notice.