



www.lg.com

Copyright © 2025 LG Electronics Inc.

Todos los derechos reservados.

LED TV*

MANUAL DEL USUARIO

Seguridad y Referencias

* Los TV LED de LG disponen de una pantalla LCD con iluminación posterior LED.

Antes de utilizar el equipo, lea este manual con atención y consérvelo para consultarlo cuando lo necesite.

El número de serie y el modelo del producto están situados en la parte posterior y en un lateral del mismo. Anótelos por si alguna vez necesita asistencia.

Modelo

N.º de serie

Antes de leer este manual

- Lea este manual atentamente antes de utilizar la TV y consérvelo por si necesita consultarlo posteriormente.
- En el sitio web puede descargar el manual que incluye la instalación, el uso, la resolución de problemas, las especificaciones, la licencia, etc. y ver su contenido en su PC o dispositivo móvil.
- **Guía del usuario:** Para obtener más información sobre esta TV, consulte la GUÍA DEL USUARIO integrada en el producto. (En función del modelo)
 - Para abrir la GUÍA DEL USUARIO (Ⓢ) → (Ⓢ) → [Soporte] → [Guía del usuario]

Compra por separado

- Los artículos que se compran por separado pueden cambiarse o modificarse sin notificación alguna para mejorar la calidad. Póngase en contacto con el distribuidor para comprar estos artículos. Estos dispositivos solo funcionan en ciertos modelos.
- El nombre de modelo o su diseño pueden cambiar en función de la actualización de las funciones del producto, las circunstancias o las políticas del fabricante.
- El cable para conectar antenas y dispositivos externos se debe comprar por separado.

✓ Nota

- Las especificaciones del producto o el contenido de este manual pueden cambiar sin previo aviso debido a la actualización de las funciones del producto.
- Los elementos proporcionados con el producto pueden variar en función del modelo.
- La imagen que se muestra puede diferir de la de su TV.

¡Advertencia! Instrucciones de seguridad



PRECAUCIÓN : PARA REDUCIR EL RIESGO DE DESCARGA ELÉCTRICA, NO quite la tapa (ni la parte posterior). En el interior no hay piezas utilizables para el usuario. Póngase en contacto con personal de servicio cualificado.



Este símbolo tiene como objetivo alertar al usuario de la presencia de un "voltaje peligroso" sin aislamiento dentro de la carcasa del producto, que puede tener la suficiente potencia como para constituir un riesgo de descarga eléctrica para las personas.



Este símbolo tiene como objetivo alertar al usuario de la presencia de importantes instrucciones de mantenimiento y funcionamiento en la documentación que acompaña al producto.

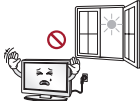
ADVERTENCIA : PARA REDUCIR EL RIESGO DE INCENDIO Y DESCARGA ELÉCTRICA, NO exponga el producto a la lluvia o a la humedad.

- PARA EVITAR INCENDIOS, MANTENGA LAS VELAS U OTROS OBJETOS CON LLAMA EXPUESTA ALEJADOS DE ESTE PRODUCTO EN TODO MOMENTO.

• Instalación

- No coloque el dispositivo y/o el mando a distancia en los siguientes entornos:

* Una zona expuesta a la luz solar directa.



* Una zona con mucha humedad, como un cuarto de baño.



- * Cerca de cualquier fuente de calor, como estufas y otros aparatos que produzcan calor.



- * Cerca de encimeras de cocina o humidificadores, donde puede exponerse fácilmente al vapor o al aceite.



- * Cerca de objetos inflamables como gasolina o velas.



- * Una zona expuesta a la lluvia o al viento.



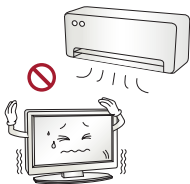
- * Una zona que pueda estar expuesta a gotas o salpicaduras de agua.



- * No coloque objetos que contengan líquido — como jarrones, tazas, etc. — encima del dispositivo o de su unidad principal (por ejemplo, los estantes encima de la unidad).



- * Una zona que pueda estar expuesta directamente al flujo de aire del aire acondicionado.



- * Una zona con exceso de polvo.



Si lo hace, podría producirse un incendio, una descarga eléctrica, combustión/explosión, mal funcionamiento o deformación del producto.

• Ventilación

- Instale el dispositivo donde haya una ventilación adecuada.
- No lo instale en un espacio cerrado, como una balda de un mueble de estanterías.



- No instale el dispositivo sobre una alfombra o un cojín.



- No bloquee o cubra el dispositivo con un paño u otro material mientras la unidad está enchufada.



- Tenga cuidado de no tocar las aberturas de ventilación. Si el televisor está encendido durante un período de tiempo prolongado, las aberturas de ventilación pueden calentarse.
- Proteja el cable de alimentación de un mal uso físico o mecánico: no lo retuerza, doble, ni camine sobre él y evite que se quede atascado en una puerta. Preste especial atención a los enchufes, las tomas de pared y el punto de salida del cable en el dispositivo.
- No cambie de lugar el televisor mientras el cable de alimentación se encuentra conectado.
- No utilice un cable de alimentación suelto o dañado.
- No tire directamente del cable de alimentación para desconectar la pantalla. Asegure de tirar del enchufe y no del cable al desenchufar el cable de alimentación.
- No conecte demasiados dispositivos a la misma toma de alimentación de CA, ya que esto podría dar lugar a un incendio o una descarga eléctrica.
- **Desconexión del dispositivo de la alimentación principal**
 - El enchufe de alimentación es el dispositivo de desconexión.
 - En caso de emergencia, el enchufe de alimentación debe permanecer fácilmente accesible.
- No permita que los niños se suban ni se agarren a la TV. De lo contrario, la TV podría caerse y ocasionarse daños personales.
- **Conexión a tierra de la antena exterior** (esto puede variar según el país):
 - Si se encuentra instalada una antena exterior, respete las indicaciones que aparecen a continuación.
 - El sistema de antena exterior no debe estar ubicado cerca de un tendido eléctrico u otros circuitos de alimentación o de luz eléctrica ya que si entran en contacto se puede producir la muerte o lesiones severas.
- No toque este aparato o la antena durante una tormenta eléctrica. Podría electrocutarse.

- Asegúrese de que el cable de alimentación esté conectado de forma segura al televisor y al enchufe de pared o, de lo contrario, el enchufe y la toma de corriente pueden resultar dañados y, en casos extremos, se puede producir un incendio.
- No inserte objetos metálicos o inflamables dentro del producto. Si se cae un objeto extraño dentro del producto, desconecte el cable de alimentación y comuníquese con el departamento de atención al cliente.
- No toque el extremo del cable de alimentación mientras se encuentra conectado. Podría electrocutarse.

• **En cualquiera de las siguientes circunstancias, desconecte el producto de inmediato y comuníquese con el servicio de atención al cliente correspondiente.**

- Se ha dañado el producto.
- Si se introduce agua u otra sustancia dentro del producto (como un adaptador de CA, cable de alimentación o el televisor).
- Si huele humo o algún otro olor que provenga del televisor.
- Cuando haya tormentas eléctricas o no se utilice por periodos de tiempo prolongados.

Aun cuando el televisor se apague mediante el control remoto o el botón, la fuente de alimentación de CA está conectada a la unidad si no está desconectada del enchufe.

• **Ahorro de energía**

- Apague el dispositivo después de utilizarlo y desenchufe el cable de alimentación si no va a utilizarlo durante un periodo de tiempo prolongado (solo para dispositivos que no sean OLED).



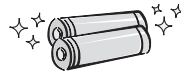
- En el caso de los dispositivos OLED, déjalos en modo de espera para que el refresco automático de píxeles mantenga un rendimiento óptimo de la pantalla.
- No utilice equipos eléctricos de alto voltaje cerca del televisor (por ejemplo, un sistema de control eléctrico de insectos). Esto podría provocar un funcionamiento incorrecto.
- No intente modificar este producto de ninguna manera sin la autorización escrita de LG Electronics. Podría producirse un incendio accidental o una descarga eléctrica. Comuníquese con el servicio de atención al cliente correspondiente si necesita repararlo o necesita soporte técnico. La modificación no autorizada podría anular el derecho del usuario a operar este producto.
- Utilice solo anexos/accesorios aprobados por LG Electronics. De lo contrario, podría producirse un incendio, una descarga eléctrica, mal funcionamiento o daño al producto.
- No desmonte nunca el adaptador de CA ni el cable de alimentación. Esto podría provocar incendios o descargas eléctricas.
- Manipule el adaptador con cuidado para evitar que se caiga o se golpee. Cualquier impacto podría dañar el adaptador.
- Para reducir el riesgo de incendio o descarga eléctrica, no toque el televisor con las manos húmedas. Si las clavijas del cable de alimentación están húmedas o cubiertas de polvo, séquelas por completo o quíteles el polvo.

• **Baterías**

- Almacene los accesorios (batería, etc.) en un lugar seguro fuera del alcance de los niños.
- No provoque un cortocircuito, desmonte o permita que las baterías se recalienten. No arroje las baterías en el fuego. Evite exponer las pilas a altas temperaturas.
- Precaución: Riesgo de incendio o explosión si la batería se cambia por otra de un tipo incorrecto.

• **Mando a distancia**

- Compruebe regularmente el estado de las pilas del mando a distancia para evitar la corrosión de los contactos.



• **Traslados**

- Cuando lo traslade, compruebe que el producto está apagado y que ha desconectado todos los cables. Debido a su tamaño, podrían ser necesarias 2 o más personas para transportar el televisor. No presione ni coloque objetos pesados en el panel frontal del televisor. Si lo hace, esto podría dañar el producto, provocar un incendio o una lesión.
- Mantenga el material antihumedad del paquete y el embalaje de vinilo fuera del alcance de los niños.
- No deje que el producto sufra impactos o que caigan objetos dentro de él y no deje caer nada sobre la pantalla.
- No presione con fuerza en el panel con la mano o con un objeto afilado, como una uña, un lápiz o un bolígrafo, ni haga rayas sobre él. Esto puede dañar la pantalla.

• **Limpieza**

- Cuando limpie el dispositivo, desenchufe el cable de alimentación y límpielo suavemente con un paño suave y seco.



- No rocíe agua u otros líquidos directamente sobre el dispositivo.
- No limpie el dispositivo con productos químicos como limpiacristales, ambientadores, insecticidas, lubricantes, ceras (de coche, industriales), abrasivos, diluyentes, benceno, alcohol, etc., que pueden dañar el dispositivo y/o su panel. Si lo hace, esto podría producir una descarga eléctrica o dañar el dispositivo.



Elevación y desplazamiento de la TV

Antes de levantar o mover la TV, lea la información siguiente para evitar arañar o dañar la TV y transportarla de manera segura, independientemente del tipo y tamaño de que se trate.

- Se recomienda mover la TV en el interior de la caja o envuelta en su material de embalaje original.
- Antes de levantar o mover la TV, desenchufe el cable de alimentación y los demás cables.
- Al sostener la TV, la pantalla debería orientarse hacia el lado contrario al que se encuentra usted para evitar dañarla.
- Sujete con firmeza la parte superior e inferior del marco de la TV. Asegúrese de no sujetar la TV por la zona transparente, la zona del altavoz o la zona de la rejilla del altavoz.
- Para transportar una TV grande, se necesitan como mínimo dos personas.
- Al transportar la TV, no la exponga a sacudidas ni a vibraciones excesivas.
- Cuando transporte la TV, manténgala en vertical, nunca la gire hacia uno de sus lados ni la incline hacia la izquierda o la derecha.
- No aplique demasiada presión sobre la sobre la estructura del marco porque podría doblarse o deformarse y dañar la pantalla.
- Al manipular la TV, asegúrese de no dañar los botones que sobresalen.



- Procure en todo momento no tocar la pantalla, ya que podría dañarla.
- Para instalar el soporte en la TV, coloque la pantalla mirando hacia abajo sobre una mesa o una superficie plana amortiguadas para evitar que se raye la pantalla.

Montaje en la mesa

- 1 Levante la TV e inclínela hasta la posición vertical sobre una mesa.
 - Deje un espacio de 10 cm (como mínimo) con respecto a la pared para permitir una ventilación adecuada.
- 2 Enchufe el cable de alimentación a una toma de pared.



- No aplique sustancias extrañas (aceites, lubricantes, etc.) en las piezas con tornillos al montar el producto. (Si lo hace, puede dañar el producto.)
- Para garantizar la seguridad y la vida útil del producto, no utilice elementos no aprobados.
- Los daños o lesiones causados por el uso de elementos no aprobados no están cubiertos por la garantía.
- Si instala la TV en un soporte, es necesario que tome medidas para evitar que el producto vuelque. De lo contrario, el producto podría darse la vuelta, lo cual podría producir daños personales.
- Al montar el soporte, asegúrese de fijar todos los tornillos suministrados. Si los tornillos no están apretados por completo, el producto podría inclinarse o caerse, provocando daños. Apretar los tornillos con excesiva fuerza puede hacer que se salgan debido a la abrasión de la junta del tornillo.

Sujeción del televisor a la pared

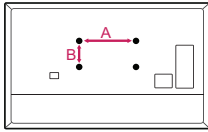
- 1 Inserte y apriete los cáncamos o los soportes y los pernos de la TV en la parte posterior de esta.
 - Si hay pernos insertados en la posición de los cáncamos, quite primero los pernos.
- 2 Monte las abrazaderas de pared junto con los pernos en la pared. Haga coincidir la ubicación del soporte de pared y los cáncamos en la parte posterior de la TV.
- 3 Conecte los cáncamos y las abrazaderas de pared firmemente con una cuerda resistente. Asegúrese de mantener la cuerda horizontal con respecto a la superficie plana.
 - Utilice una plataforma o una carcasa que sea lo suficientemente resistente y grande como para soportar la TV de forma segura.
 - Los soportes, pernos y cuerdas no se suministran. Puede solicitar accesorios adicionales a su distribuidor local.

Montaje en la pared

Monte un soporte de montaje en pared opcional en la parte posterior de la TV con cuidado e instale el soporte de montaje en una pared robusta y perpendicular con respecto al suelo. Si desea fijar la TV sobre otros materiales del edificio, póngase en contacto con personal cualificado. LG recomienda que un profesional cualificado instale el soporte de pared. Use uno en el que se pueda asegurar adecuadamente el dispositivo a la pared, con espacio suficiente para poder conectar otros dispositivos externos. Se recomienda conectar todos los cables antes de instalar los soportes de montaje en pared.



- Retire el soporte antes de instalar la TV en una pared realizando el procedimiento inverso del montaje.
- Para más información sobre los tornillos y el soporte de pared, consulte el manual incluido en el soporte de pared adquirido por separado.
- Si tiene intención de montar el producto en la pared, fije la interfaz de montaje estándar VESA (piezas opcionales) a la parte posterior del producto. Cuando instale el equipo de forma que vaya a utilizar el soporte de pared (piezas opcionales), fjelo cuidadosamente para que no se caiga.
- Cuando monte un televisor en la pared, asegúrese de que no instale el televisor colgándolo de los cables de señal y de alimentación de la parte trasera del televisor.
- No instale este producto en una pared si puede quedar expuesto al aceite o al vapor de aceite. Esto podría dañar el producto y provocar que se caiga.
- Cuando instale el soporte de montaje en pared, se recomienda tapar con cinta el orificio del soporte para evitar la entrada de polvo e insectos. (En función del modelo)



Modelo	75UA75*	86UA75*
VEESA (A x B) (mm)	300 x 300	400 x 400
Tornillo estándar	M6	M8
Número de tornillos	4	4
Montaje de soporte de pared (opcional)	Compre un kit de montaje en pared adecuado en el mercado consultando cada modelo en esta tabla.	

Antena/Cable

Conecte la TV a una toma de pared de antena con un cable RF (75 Ω).

- Emplee un divisor de señal cuando desee utilizar más de dos TV.
- Si la imagen es de poca calidad, instale un amplificador de señal correctamente para mejorar la calidad de imagen.
- Si la imagen es de poca calidad con una antena conectada, intente volver a orientar la antena en la dirección adecuada.
- No se suministran el cable de antena ni el convertor.
- En una ubicación que no sea compatible con la emisión ULTRA HD, esta TV no puede recibir emisiones ULTRA HD directamente. (En función del modelo)

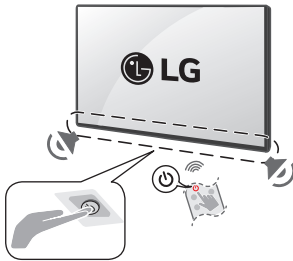
Antena parabólica

Para conectar la TV a una antena parabólica, enchufe un cable de RF de satélite a una toma de satélite (75 Ω). (En función del modelo)

Inicio de la TV

Encendido de la TV

Puede utilizar las funciones de la TV fácilmente usando el botón.



- Encendido (Pulsar)
- Apagado¹⁾ (Mantener pulsado)
- Control de menú (Pulsar²⁾)
- Selección de menú (Mantener pulsado³⁾)

- 1) Todas las aplicaciones en ejecución se cerrarán, y las grabaciones en curso se detendrán. (En función del país)
- 2) Pulse brevemente el botón mientras la TV esté encendida para navegar por el menú.
- 3) Puede utilizar la función cuando acceda al control de menú.

Nota



- La primera vez que se encienda la TV tras su envío, puede tardar unos minutos en iniciarse.
- Es posible que el menú en pantalla (OSD) de la TV no coincida exactamente con el de las imágenes incluidas en este manual.
- El objeto debe estar cerca de una toma de alimentación de fácil acceso. Algunos dispositivos no se fabrican mediante botón de encendido / apagado, apagado del dispositivo y desconexión del cable de alimentación.

Puede conectar varios dispositivos externos a la TV y cambiar entre los modos de entrada para seleccionar un dispositivo externo. Para obtener más información sobre la conexión de dispositivos externos, consulte el manual que se incluye con cada dispositivo.

HDMI

- Al conectar el cable HDMI, el producto y los dispositivos externos deben estar apagados y desenchufados.

✔ Nota

- Si el dispositivo conectado al puerto Entrada también es compatible con HDMI Deep Colour, la imagen será más clara. Sin embargo, si el dispositivo no es compatible, es posible que no funcione correctamente. En este caso, deberá desactivar la opción [HDMI Deep Colour]. (En función del modelo)
-  →  → [General] → [Dispositivos externos] → [Configuración de HDMI] → [HDMI Deep Colour] (En función del modelo)
- Utilice un cable certificado con el logotipo HDMI.
- Si no utiliza un cable HDMI certificado, es posible que la pantalla no se muestre o que se produzca un error de conexión.
- Tipos de cable HDMI recomendados
 - Cable HDMI[®]™ de velocidad ultra alta (3 m o menos)

USB

Es posible que algunos concentradores USB no funcionen. Si no se detecta un dispositivo USB conectado mediante un concentrador USB, conéctelo directamente al puerto USB de la TV. (En función del modelo)

✔ Nota

- Para obtener una conexión óptima, los cables HDMI y los dispositivos USB deberían tener bisel de menos de 10 mm de grosor y 18 mm de ancho. Utilice un cable de extensión compatible con USB 2.0 si el cable USB o la memoria USB no son válidos para el puerto USB de su TV. (En función del modelo)

Dispositivos externos

Los dispositivos externos disponibles son: Reproductores de Blu-ray, receptores de HD, reproductores de DVD, video, sistemas de audio, dispositivos de almacenamiento por USB, ordenador portátil, dispositivos para juegos y otros dispositivos externos.

✔ Nota

- La conexión de dispositivos externos puede variar entre distintos modelos.
- En el modo PC, puede que se genere ruido asociado a la resolución, al patrón vertical, al contraste o a la luminosidad. Si se produce ruido, cambie la salida PC a otra resolución, cambie la frecuencia de actualización o ajuste la luminosidad y el contraste del menú [Imagen] hasta que la imagen se muestre más clara.
- En el modo PC, puede que algunos ajustes de la resolución no funcionen correctamente en función de la tarjeta gráfica.
- Si se reproduce contenido Ultra HD en el PC, la imagen o el sonido puede interrumpirse de forma intermitente, dependiendo del rendimiento del PC. (En función del modelo)
- Al conectar a una LAN cableada, utilice un cable CAT 7 con transmisión de Internet de alta velocidad. (Únicamente cuando se incluye el puerto LAN)

Especificaciones

Requisitos de alimentación

CA 100-240 V~ 50/60 Hz

(En función del país)

Especificaciones de transmisión

Sistema de televisión	TV digital Terrestre / Cable / Satélite
Impedancia de antena externa	75 Ω

- Algunos estándares de entrada/decodificación de 8K podrían no ser compatibles. Podría ser necesario un dispositivo adicional para que determinados estándares de 8K sean compatibles. Las imágenes exclusivas y mejoradas en 8K variarán en función del contenido de origen. (En función del modelo)

Condiciones del entorno

Temperatura de funcionamiento	De 0 °C a 40 °C	Temperatura de almacenamiento	De -20 °C a 60 °C
Humedad de funcionamiento	Menos del 80 %	Humedad de almacenamiento	Menos del 85 %

Condiciones para la instalación del montaje en pared

Ángulo de inclinación	De 0° a 15°
-----------------------	-------------

* Estas especificaciones se aplican únicamente a los productos con un ángulo de montaje en pared ajustable.

- Para obtener información acerca de la fuente de alimentación y el consumo de energía, consulte la etiqueta del producto.
 - El consumo energético típico se mide de acuerdo con IEC 62087 o con las normativas energéticas de cada país.
 - * En algunos modelos, la etiqueta se encuentra dentro de la cubierta del terminal de conexión del dispositivo externo.
 - * En función del modelo o del país, el consumo energético típico podría no aparecer en la etiqueta.

Información del producto

Información del aviso de software de código abierto

Para obtener el código fuente bajo GPL, LGPL, MPL y otras licencias de fuentes abiertas que tengan las obligaciones de revelar un código fuente, que esté contenido en este producto, y para acceder a todos los términos sobre licencia referidos, así como a los avisos sobre copyright y otros documentos relevantes, por favor, visite <https://opensource.lge.com>.

LG Electronics también le proporcionará código abierto en CD-ROM por un importe que cubre los gastos de su distribución (como el soporte, el envío y la manipulación) previa solicitud por correo electrónico a opensource@lge.com.

Esta oferta es válida para cualquier persona en posesión de esta información durante un periodo de tres años después del último envío de este producto.

Licencias

HDMI™


HIGH-DEFINITION MULTIMEDIA INTERFACE

QUICK SET®

(Solo en los modelos compatibles con Magic Remote)

HEVC Advance™
Covered by patents at patentlist.accessadvance.com

Solución de problemas

En la entrada de TV / HDMI, pulse el botón  del mando a distancia tres veces para mostrar el nombre del modelo y el número de serie en la pantalla.

No se puede controlar la TV con el mando a distancia.	<ul style="list-style-type: none">• Compruebe el sensor para el mando a distancia del producto e inténtelo de nuevo.• Compruebe si hay algún obstáculo entre el producto y el sensor para el mando a distancia.• Compruebe si las pilas aún funcionan y si están bien colocadas (+ a ⊕, - a ⊖).
No se muestra ninguna imagen ni se produce ningún sonido.	<ul style="list-style-type: none">• Compruebe si el producto está encendido.• Compruebe si el cable de alimentación está conectado a una toma de pared.• Compruebe si hay algún problema con la toma de pared. Para ello, conecte otros productos.
La TV se apaga repentinamente.	<ul style="list-style-type: none">• Compruebe los ajustes de control de alimentación. Puede que se haya cortado el suministro eléctrico.• Verifique si la función de apagado automático está activada en la configuración de hora.• La función de apagado automático puede haber funcionado. Este producto está equipado con una función de apagado automático que apaga automáticamente el equipo si el mando a distancia no se utiliza durante 15 minutos sin señal de entrada.
Cuando se conecta a la PC (HDMI), no se detecta ninguna señal.	<ul style="list-style-type: none">• Encienda y apague la TV con el mando a distancia.• Vuelva a conectar el cable HDMI.• Reinicie el PC con la TV encendida.
Visualización anómala	<ul style="list-style-type: none">• Si toca el producto y está frío, podría producirse un pequeño «parpadeo» al encenderlo. Esto es normal; el producto no tiene ningún problema.• Este panel es un producto avanzado que contiene millones de píxeles. Puede que vea pequeños puntos negros o puntos de colores brillantes (rojo, azul o verde) de 1 ppm en el panel. Esto no significa que haya una avería y no afecta al rendimiento ni a la fiabilidad del producto. Este fenómeno también ocurre en productos de otros fabricantes y no está sujeto a cambios ni reembolsos.• Podría ver una luminosidad y un color diferentes en el panel según su posición de visualización (izquierda/derecha/arriba/abajo). Este fenómeno ocurre debido a las propias características del panel. No está relacionado con el rendimiento del producto y no es una avería.• Evite tocar la pantalla o colocar los dedos sobre ella durante un tiempo prolongado. Esto podría producir algún efecto de distorsión temporal en la pantalla.• Mostrar una imagen fija durante un período de tiempo prolongado puede provocar el marcado de imágenes. Impida que se quede una imagen fija en la pantalla del TV durante un periodo de tiempo prolongado.
Sonido generado	<ul style="list-style-type: none">• “Crujido”: El sonido que se produce cuando se ve o cuando se apaga la TV está generado por la contracción térmica del plástico debido a la temperatura y a la humedad. Este ruido es común en los productos para los que se requiere deformación térmica.• Zumbido del circuito eléctrico/panel: Un ruido de nivel bajo se genera por un circuito de conmutación de alta velocidad, el cual suministra una gran cantidad de corriente para hacer funcionar el producto. Varía según el producto. Este sonido generado no afecta al rendimiento ni a la fiabilidad del producto.



- Cuando limpie el producto, tenga cuidado de no permitir que ningún líquido ni objetos extraños se introduzcan en el hueco entre la parte superior, derecha o izquierda del panel y el panel de la guía. (En función del modelo)
- Asegúrese de escurrir cualquier exceso de agua o limpiador del paño.
- No pulverice agua ni limpiador directamente sobre la pantalla de TV.
- Compruebe que pulveriza suficiente agua o limpiador sobre el paño seco para limpiar la pantalla.

Uso del mando a distancia



Encendido/Apagado Permite encender y apagar la TV.



Botones del teletexto Estos botones se usan para el teletexto.



Permite acceder a [Guía].



Permite el acceso a la lista de programas almacenados.



Permite acceder a [Editar Acceso rápido].

- [Editar Acceso rápido] es una función que permite entrar en una app o en Live TV directamente manteniendo pulsados los botones numéricos.



Botones de volumen Permite ajustar el nivel de volumen.



Botones de programa Permite desplazarse por los programas almacenados.



Botones de navegación (arriba/abajo/izquierda/derecha) Permiten desplazarse por los menús y las opciones.



OK Permite seleccionar menús u opciones y confirmar las entradas.



Atrás Permite volver al nivel anterior.



Atrás La pantalla que se muestra en la TV se cierra y aparece el menú de inicio.



Permite el acceso a la lista de programas almacenados.



Permite acceder a [Guía].



Comienza a grabar y muestra el menú de grabación. (Solo modelo compatible con Time Machine^{Ready})



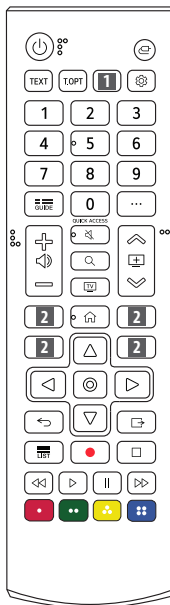
Botones de control Botones para controlar el contenido multimedia.



Permiten acceder a funciones especiales de algunos menús.



Botón rojo Permite ejecutar la función de grabación.



Entrada Permite cambiar la fuente de entrada.



Entrada Permite acceder a [Centro de hogar].



Recupera la opción de subtítulos preferida en modo digital.



Se activará la función de descripción de audio.



Ajustes rápidos Permite acceder a los Ajustes rápidos.



Ajustes rápidos Muestra el menú de Toda la configuración.



Botones numéricos Permite introducir números.



Permite acceder a [Ayuda rápida].



Más acciones Muestra más funciones de control remoto.



Más acciones Se activará la función de descripción de audio.



Silencio Permite silenciar el sonido completamente.



Silencio Permite acceder a [Accesos directos de accesibilidad].



Buscar Consulte el contenido recomendado. (Algunos servicios recomendados podrían no estar disponibles en algunos países).

Permite buscar contenidos como programas de TV, películas y otros vídeos, o realizar una búsqueda en la web introduciendo los términos de búsqueda en el cuadro de búsqueda.



Puede mirar TV o LG Channels.



Botón de varios servicios Se conecta a varios servicios, como el de retransmisión.



Centro de hogar Permite acceder a [Centro de hogar].



Guía del usuario Permite acceder a [Guía del usuario].



Permite acceder a la lista de programas favoritos.



Inicio Permite acceder al menú de inicio.



Inicio Se activa la función de zoom de la pantalla.



Permite acceder al menú de inicio.



**** Para utilizar el botón, manténgalo pulsado durante más de 1 segundo.**

Las descripciones que aparecen en este manual se basan en los botones del mando a distancia. Lea este manual con detenimiento y utilice la TV correctamente. (Es posible que algunos botones y servicios no estén disponibles en función del modelo o las regiones.)

(En función del modelo)