

## 제품 사용설명서

# 일반 청소기

**제품을 안전하고 편리하게 사용하기 위해 반드시 제품을 사용하기 전에 사용설명서를 읽어주세요.**

본 설명서는 제품을 사용하는 사람이 언제든지 볼 수 있는 장소에 보관하십시오.

제품 보증서도 함께 들어있으니 잘 보관하세요.

본 제품은 가정에서만 사용하는 실내용 기기입니다. 상업용, 실험용, 산업용으로 사용하지 마세요.

모델명 : K83\*G / K85\*G / K83\*GY / K85\*GY



MFL68700206  
Rev.05\_011722



모바일 앱으로도 사용설명서를 볼 수 있습니다.  
구글플레이스토어 또는 앱스토어에서 "LG전자  
제품 사용설명서"를 검색하세요. 스마트 기기로  
QR코드를 인식하면 사용설명서를 빠르게 확인  
할 수 있습니다. (Android, iOS 통합 QR code)



자세한 사용 방법은 LG전자 홈페이지를  
참조하세요. 스마트 기기로 QR코드를 인식하면  
자세한 내용을 빠르게 찾을 수 있습니다.

# 목차

## 안전을 위한 주의 사항

- 3 제품을 사용하기 전에 읽어주세요.
- 3 경고
- 6 주의

## 사용하기

- 7 준비하기
- 9 흡입구로 청소하기

## 관리하기

- 12 제품 청소하기
- 15 흡입구 청소하기

## 고장 신고 전 확인하기

- 18 문제 해결하기

## 제품 보증서 보기

- 19 제품 보증서 보기
- 19 소비자 분쟁 해결 기준
- 21 고객이 비용을 내야 하는 유상 서비스에 대한 책임

## 부록

- 22 제품 규격
- 22 폐가전제품 처리 절차
- 22 생활 속 전기안전 캠페인

## 안전을 위한 주의 사항

### 제품을 사용하기 전에 읽어주세요.

다음의 ‘안전을 위해 주의하기’는 예상하지 못한 위험이나 손해를 방지하기 위한 것이니 반드시 확인해 주세요.

‘안전을 위해 주의하기’는 ‘경고’와 ‘주의’, 두 가지로 구분되어 있습니다.

### 안전 기호와 의미

⚠	이 안전 기호는 위험을 야기할 우려가 있는 사항과 조작에 대하여 주의를 환기시키기 위한 기호입니다. 위험을 피하기 위하여 이 기호가 있는 부분을 주의 깊게 읽고 지시에 따르십시오.
⚠	<b>경고</b>
	지시사항을 위반하면 심각한 상해나 사망에 이를 수 있습니다.
⚠	<b>주의</b>
	지시 사항을 위반하면 경미한 상해가 발생하거나 제품이 손상될 수 있습니다.

## 경고

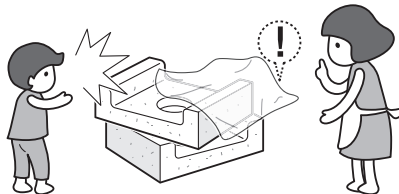
### ⚠ 경고

- 아래 사항을 준수하지 않으면 화재나 감전 등으로 심각한 상해나 사망의 원인이 됩니다.

## 제품을 설치할 때

### ○ 준수 사항

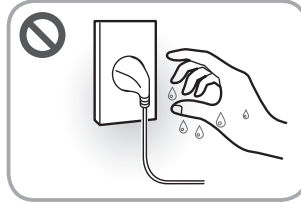
- 제품 포장재(비닐, 스티로폼 등)는 설치 후 어린이의 손이 닿지 않는 곳에 보관하세요. 어린이가 포장재를 가지고 놀다가 포장재에 질식될 수 있습니다.



## 전원 플러그나 전원선을 다룰 때

### ⊘ 금지 사항

- 전원 플러그를 젖은 손으로 만지지 마세요.



- 전원 플러그나 전원선을 파손하지 마세요. 연장하거나, 고온부에 가까이하거나, 무리하게 구부리거나, 비틀거나, 무거운 것을 올리거나, 묶는 등의 행위로 전원 플러그나 전원선을 상하게 하지 마세요.
- 전원 플러그를 전원선이 없는 멀티 콘센트(부착형), 플러그 어댑터, 기타 액세서리 등에 연결하지 마세요.

### ○ 준수 사항

- 본 제품은 220V 전용입니다. 전원 플러그는 반드시 접지 단자가 있는 220V 전용 콘센트를 사용하세요.
- 멀티 콘센트를 사용하려면, 전류 용량이 16A 이상이며 접지 단자가 있는 멀티 콘센트(이동형)를 사용하세요. 멀티 콘센트에는 하나의 제품만 연결하세요.
- 신제품 설치 시 가능하면 새로 구입한 멀티 콘센트를 사용하고, 주기적으로 전선 피복 상태 및 플러그 연결 상태를 점검하세요.
- 전원 플러그에 물기나 먼지가 묻어 있으면 완전히 제거한 후 콘센트에 단단히 꽂으세요.
- 전원 플러그를 뺄 때는 전원선을 당기지 말고 전원 플러그를 잡고 빼세요. 특히, 손가락이 핀에 접촉되지 않도록 하세요.
- 제품을 사용하지 않을 경우에는 전원 플러그를 빼고 보관하세요.
- 제품 내의 전기 부품에 물이 들어간 경우 전원 플러그를 콘센트에 꽂지 말고 LG전자 서비스 센터로 연락하세요.
- 전원선 또는 전원 플러그가 손상되었거나, 전원 콘센트의 구멍이 헐거울 때는 사용을 중단하고 LG전자 서비스 센터로 연락하세요.
- 전원선을 뽑을 때는 선에 표시된 빨간색 이상 빼지 말고 감아들일 때는 전원 플러그를 잡고 감으세요.

## 제품을 사용할 때

### ⊘ 금지 사항

- 청소기의 호스 내부에는 전기 접속부가 내장되어 있으므로 아래 사항들은 하지 마세요.

- 액체(엷질러진 물, 음료수, 가연성 물질, 계면 활성제 등)를 흡입하는 행위
- 제품 청소를 위해 청소기를 물에 담그는 행위
- 호스가 손상되었는데 사용하는 행위(청소기를 사용하다보면 호스가 찢어질 수 있으므로 정기적으로 점검하세요.)
- 흡입구 또는 배기구를 막은 상태로 사용하거나 압축팩(의류, 이불 등)의 공기를 뽑는 용도로 사용하지 마세요.
- 호스, 제품의 본체 또는 연장관의 연결부에 송곳과 같은 금속물을 넣지 마세요.
- 아래 물건들은 청소하지 마세요. 상해, 제품 고장 또는 바닥이 손상될 수 있습니다.
  - 액체 (엷질러진 물, 음료수, 가연성 물질, 계면 활성제 등)
  - 금속 (칼날, 압정 등) 및 유리 조각
  - 냄새가 나는 물질 (반려동물 배설물, 사탕, 초콜릿 등)
  - 시멘트, 밀가루, 불씨 등
  - 바닥재가 들떠 있는 곳
  - 바닥 청소 이외의 용도 (자동차 광택, 유리창 청소 등)
- 화기(양초, 램프, 전열기구 등), 인화성 물질(LP가스, 가연성 스프레이, 살충제, 방향제 등의 가연성 가스 및 에틸에테르, 벤젠, 알코올, 휘발유, 경유, 화장품 등)을 제품 근처에서 사용하거나 보관하지 마세요.
- 가연성 물질(가솔린, 시너 등), 유기 용제(시너, 솔벤트, 아세톤 등) 또는 계면 활성제(세제, 목욕 용품 등)를 제품에 뿌려 청소하지 마세요. 부드러운 천에 물을 묻혀 닦으세요.
- LG전자 서비스 센터의 수리기사 이외에는 제품을 분해·수리·개조하지 마세요.
- 제품 본체에는 모터가 내장되어 있으므로 물 또는 세제로 씻지 마세요.

## ○ 준수 사항

- 신체, 감각, 정신 능력이 결여된 사람 또는 경험과 지식이 부족한 사람(어린이 포함)은 보호자의 감독이나 지시 없이 본 제품을 안전하게 사용할 수 없습니다. 안전한 사용을 위하여 보호자가 감독하세요.
- 어린이 또는 반려동물이 제품에 올라타거나 연장관 등을 가지고 놀지 않도록 주의하세요.



## 6 안전을 위한 주의 사항

---

- 제품 사용 또는 제품 청소 시 바퀴에 손, 발, 머리카락, 옷자락 등이 끼이지 않도록 주의하세요.
- 제품 내부에 물, 음료수 및 세제 등이 들어가지 않도록 주의하세요.
- 가스(프로판, 도시가스 등)가 썰 때는 제품이나 전원 플러그를 건드리지 말고 즉시 환기시키세요.

## 주의

### 주의

- 아래 사항을 준수하지 않으면 제품 손상 및 경미한 상해의 원인이 됩니다.
- 

## 제품을 사용할 때

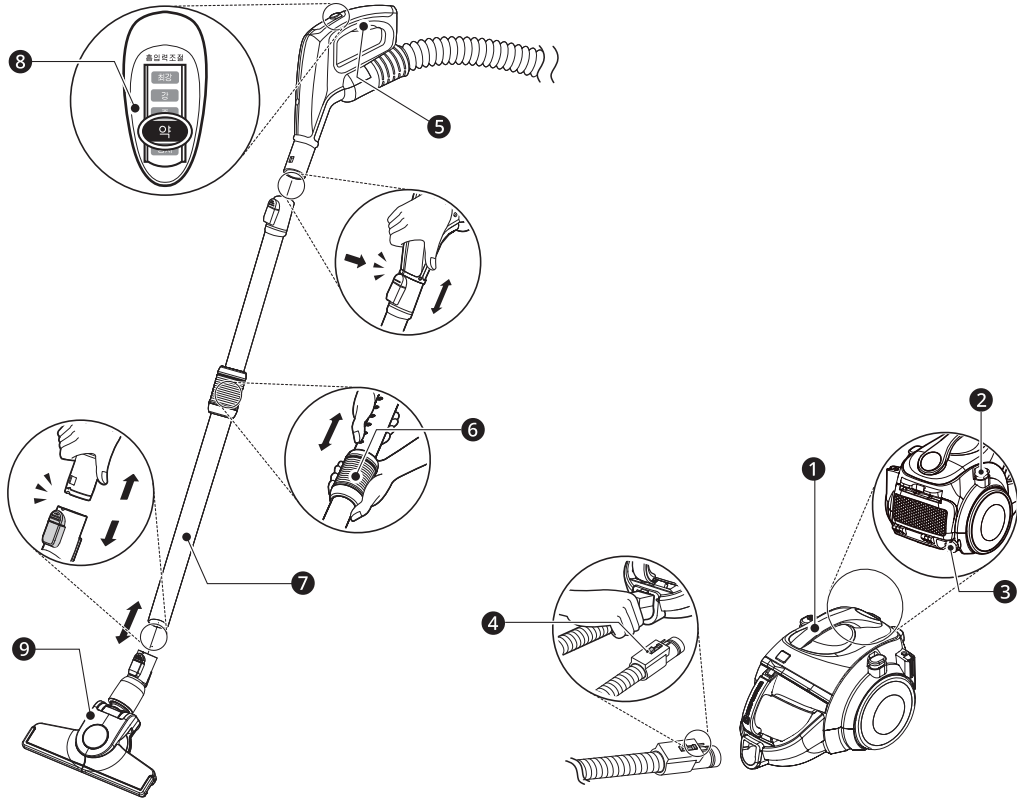
### ○ 준수 사항

- 제품을 조립할 때는 손가락이 끼이지 않도록 주의하세요.
- 청소 중에 길이 조절 파이프나 본체에 정전기가 발생하면 전원 플러그를 뽑은 후 다시 꽂으세요.
- 햇빛이 들어오지 않는 그늘에 보관하세요. 햇빛으로 인해 제품이 변형되거나 변색할 수 있습니다.

# 사용하기

## 준비하기

### 제품 구성



**1 운반용 손잡이**

청소 중이거나 청소 후에 청소기를 옮길 때는 본체의 손잡이를 잡고 이동하세요.

**2 전원선 감기 버튼**

전원 플러그를 뽑고 전원선 감기 버튼을 눌러 전원선을 감으세요.

**알아두기**

- 전원선을 감을 때 전원 플러그가 튀어 몸에 맞을 수 있으니 조심하세요.

**3 전원선**

전원선을 뽑을 때는 선에 표시된 빨간색까지만 빼고 콘센트에 연결하여 사용하세요.

**4 호스 분리 버튼**

제품 본체에서 호스를 분리할 때 호스 분리 버튼을 누른 후 잡아당기세요.

**5 손잡이**

손잡이를 잡고 청소하세요.

**6 길이 조절 손잡이**

청소기 파이프를 잡고 길이 조절 손잡이를 당기거나 밀어 간편하게 길이를 조절할 수 있습니다.

**7 길이 조절 파이프**

길이 조절 손잡이를 이용하여 파이프 길이를 조절할 수 있습니다.

**8 흡입력 조절스위치**

청소기의 흡입력을 조절하고 정지시킬 수 있는 스위치입니다.

**9 코너딱딱 흡입구**

길이 조절 파이프에 흡입구를 연결하여 사용하세요.

**알아두기**

- LG전자의 청소기에는 모터의 과열을 방지하기 위하여 자동으로 청소기의 운전을 정지시키는 모터 보호 장치가 있으며, 다음과 같은 경우에 작동됩니다.

## 8 사용하기

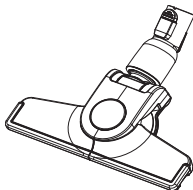


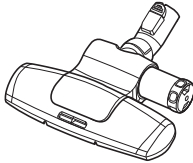
### 알아두기

- 먼지통 내에 먼지가 가득 찼거나 호스 또는 길이 조절 파이프가 막힌 상태로 계속 운전할 때
  - 모터 보호 필터를 세척하지 않은 상태로 계속 운전할 때
  - 칼형 흡입구를 장착한 채 연속하여 장시간 사용할 때
- 모터 보호 장치가 작동되면 아래 방법으로 조치하고 약 30분 후에 다시 사용할 수 있습니다. 주위 온도에 따라 기

다리는 시간이 달라집니다. 조치 후에도 동일 현상이 나타날 경우 LG전자 서비스센터로 전화주세요.

- 먼지통을 비우고 호스나 길이 조절 파이프 내에 막힌 이물질을 제거하세요.
  - 먼지 분리기 또는 모터 보호필터를 세척하세요.
- 제품이나 구성품의 형상은 구매하신 모델과 다를 수 있습니다.

### 구성품

흡입구		K83*GY / K85*GY	K83*G / K85*G
코너딱딱 흡입구		●	●
솔형 흡입구		●	●
칼형 흡입구		●	●
침구 흡입구		●	X

### 알아두기

- 구성품의 형상은 구매하신 모델과 다를 수 있습니다.
  - ●: 청소기를 구매할 때 포함되는 구성품입니다.
  - X: 청소기를 구매할 때 포함되지 않지만 LG전자 서비스 센터에서 구매할 수 있는 구성품입니다.

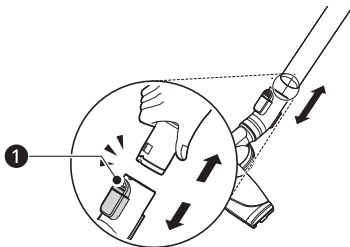
## 흡입구로 청소하기

### 알아두면 좋은 정보

- 사용 전 배기 필터가 제대로 조립되어 있는지 확인하세요.
- 사용 전 먼지통 덮개가 제대로 닫혀 있는지 확인하세요. 먼지통 덮개가 열려있으면 흡입력이 감소하여 청소 성능에 영향을 줍니다.
- 청소 중 흡입구, 길이 조절 파이프 등이 이물질로 막히면 제품이 제대로 작동하지 않을 수 있습니다. 청소 전 아래의 이물을 제거한 후 사용하세요.
  - 흡입부를 막을 수 있는 이물: 휴지, 스타킹, 비닐봉지 등
  - 청소 성능을 떨어뜨릴 수 있는 이물: 작은 장난감, 이쑤시개, 면봉
- 온도, 습도 등 환경적인 요인으로 제품 본체에서 정전기가 발생할 수 있습니다. 동일한 문제가 지속적으로 발생할 경우 LG전자 서비스 센터로 연락하세요.
- 코팅된 마룻바닥에 흠집이 생기지 않도록 흡입구의 브러시에 작은 돌, 모래, 미세 먼지 등을 제거 후 사용하세요.
- 마룻바닥, 카펫, 러그 등을 청소할 때 제조업체의 권장 사항을 따르세요.
- 표면에 흠집이 생길 수 있는 TV, LCD, 모니터 제품을 흡입구로 청소하지 마세요.
- 무게가 가벼운 과자, 견과류 껍질 등은 다량을 한꺼번에 흡입하지 마세요.

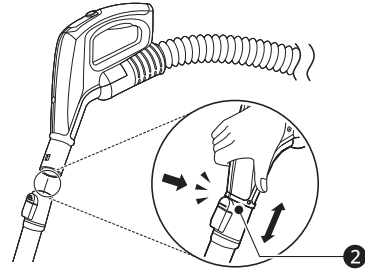
### 흡입구, 길이 조절 파이프, 호스 조립 또는 분리하기

- 1 흡입구를 길이 조절 파이프에 밀어 넣어 조립하세요.
  - 흡입구를 길이 조절 파이프에서 분리하려면, 흡입구에 있는 분리 버튼 ①을 누르면서 아래로 당기세요.



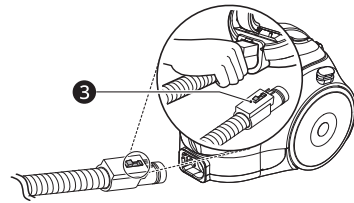
- 2 길이 조절 파이프를 호스에 밀어 넣어 조립하세요.

- 길이 조절 파이프를 호스에서 분리하려면, 길이 조절 파이프에 있는 분리 버튼 ②을 누르면서 아래로 당기세요.



- 3 호스를 본체의 홈에 밀어 넣어 조립하세요.

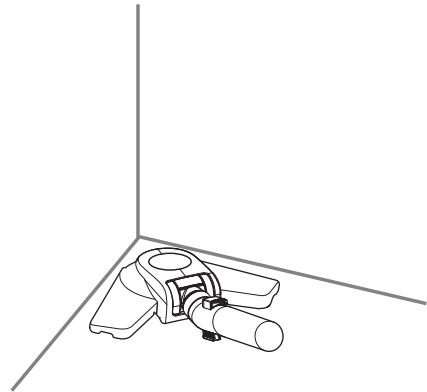
- 호스를 본체에서 분리하려면, 호스에 있는 분리 버튼 ③을 누르면서 당기세요.



### 바닥 청소하기

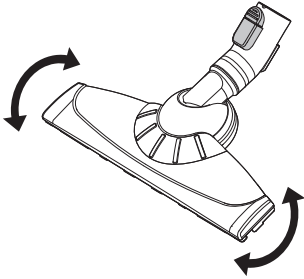
#### 코너팍팍 흡입구

일반 마룻바닥은 물론 벽 모서리를 청소할 때 양쪽 날개가 접혀 벽 모서리 청소가 잘 되는 흡입구입니다.



**가구보호 흡입구**

마룻바닥을 청소할 때 흡입구가 가구에 부딪힐 때 가구가 손상되지 않도록 앞면, 측면, 뒷면을 부드러운 재질로 감싸서 가구의 손상을 최소화할 수 있는 흡입구입니다.

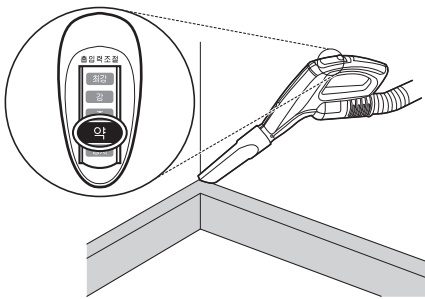


**커튼, 벽면, 천장, 소파 등을 청소하기**

**칼형 흡입구**

구석이나 틈새에 쌓인 먼지나 반려동물의 엉클어진 털이나 매트 위의 머리카락 등을 청소할 때 사용하세요.

- 흡입력 조절스위치를 **약**으로 놓은 후 사용하세요.

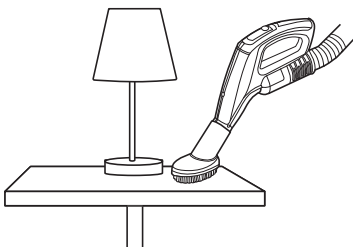


**알아두기**

- 파이프를 연결하면 손이 닿지 않는 천장이나 전등, 벽면 모서리의 먼지도 쉽게 청소할 수 있습니다.
- 본 흡입구를 결합하여 장시간 사용하면 모터 보호 장치가 작동할 수 있습니다. 모터 보호 장치가 작동되면 약 30분 후에 다시 청소하세요.

**솔형 흡입구**

브러시로 카펫이나 러그에 엉겨 붙은 털을 청소할 때 사용하세요.

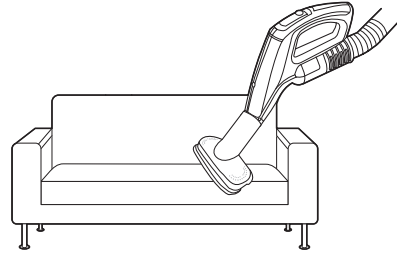


**알아두기**

- 솔형 흡입구를 TV, LCD, 모니터 제품에 사용하면 작은 흠집이 생길 수 있으니 사용에 주의하세요.

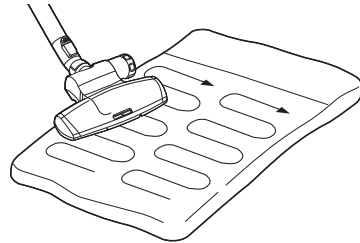
**소파 청소 흡입구**

부드러운 브러시로 소파 등을 청소할 때 사용하세요.

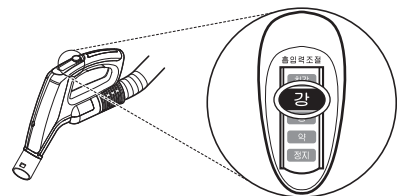


**이불, 침대 등 침구류 청소하기**

침구 흡입구를 길이 조절 파이프에 장착하거나 호스 손잡이에 연결하여 침구류 등을 청소할 수 있습니다.



- 1 침구 흡입구를 호스 손잡이 또는 길이 조절 파이프에 연결하세요.
- 2 흡입력 조절스위치를 **강**으로 놓은 후 사용하세요.



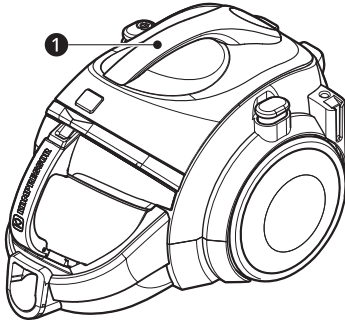
**알아두기**

- 얇은 이불은 두꺼운 이불 위에 겹쳐 놓은 후 청소하면 더욱 손쉽게 청소할 수 있습니다.
- 진동판이 작동하지 않으면 흡입구를 바닥에서 살짝 떼었다 놓으면서 사용하세요. 카펫, 소파 또는 매트리스 등에서는 진동판이 작동되지 않을 수 있습니다.
- 먼지통에 먼지가 있으면 구매 초기보다 진동이 약해질 수 있습니다. 이때는 먼지통을 비우고 사용하시면 됩니다.

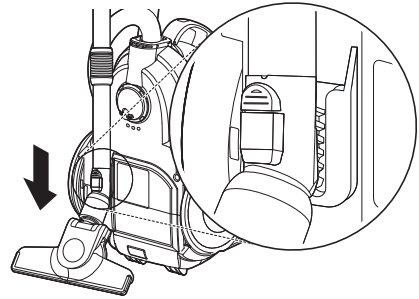
## 청소 후 청소기 이동 및 보관하기

### 청소기 이동하기

청소 중이거나 청소 후에 청소기를 옮길 때는 본체의 손잡이 ❶을 잡고 이동하세요.



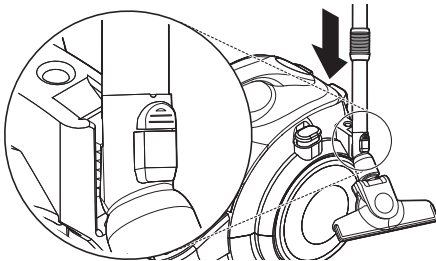
- 2 청소기를 세우고 흡입구의 돌기를 본체 바닥에 있는 홈에 끼워 보관하세요.



### 청소기 보관하기

#### 사용 후 잠시 보관하기

- 1 전원 플러그를 뽑고 전원선 감기 버튼을 눌러 전원선을 감으세요.
- 2 흡입구의 돌기를 본체 옆에 있는 홈에 끼워 보관하세요.



#### 장기간 보관하기

- 1 전원 플러그를 뽑고 전원선 감기 버튼을 눌러 전원선을 감으세요.

# 관리하기

## 제품 청소하기

### 알아두면 좋은 정보

먼지 분리기, 배기 필터 또는 흡입구는 정기적으로 청소하고, 최소 월 1회 이상은 청소하세요.

- 제품을 청소하기 전에 전원을 꺼세요.
- 청소 주기는 사용 환경과 사용 시간에 따라 달라지므로 먼지가 많은 환경에서는 자주 청소하세요.

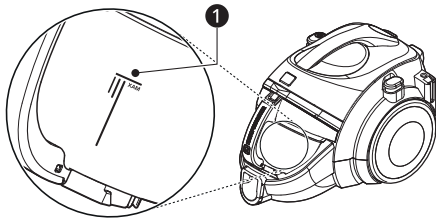
### ⚠ 경고

- 제품 본체에는 모터, 호스에는 전기 접속부가 있으므로 물로 세척하지 마세요. 물이 들어가면 감전 또는 화재가 발생할 수 있습니다.
- 모터에 이물질이 들어가게 하지 마세요. 폭발 또는 화재가 발생할 수 있고 제품이 고장 날 수 있습니다.

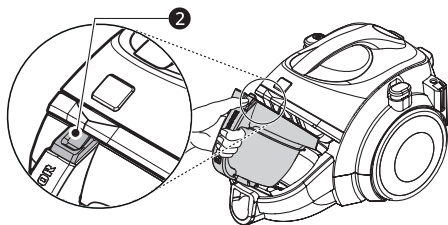
## 먼지통 비우고 먼지 분리기 청소하기

### 먼지통 비우기

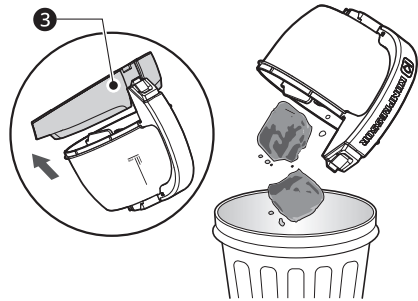
흡입력이 약해지거나 먼지가 먼지통의 Max 선<sup>①</sup>까지 차면 먼지통을 비우세요.



- 1 먼지통 분리 버튼<sup>②</sup>을 누른 상태에서 먼지통을 잡아당겨 본체에서 빼세요.

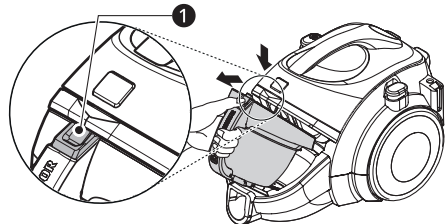


- 2 먼지통 뚜껑<sup>③</sup>을 열고 먼지를 버리세요.

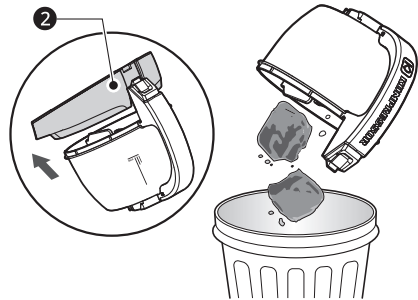


### 먼지통 씻고 조립하기

- 1 먼지통 분리 버튼<sup>①</sup>을 누른 상태에서 먼지통을 잡아당겨 본체에서 빼세요.



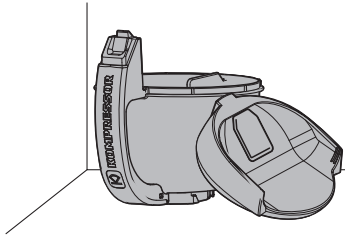
- 2 먼지통 뚜껑<sup>②</sup>을 열고 먼지를 버리세요.



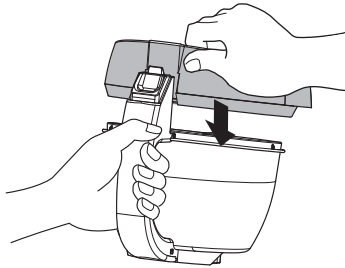
- 3 먼지통과 먼지통 뚜껑을 흐르는 물에 깨끗이 씻으세요.



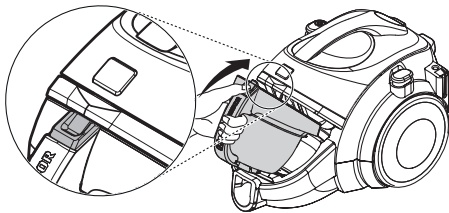
4 통풍이 잘 되는 그늘에서 하루정도 완전히 말린 뒤에 사용하세요.



5 먼지통 뚜껑을 먼지통에 끼우세요.



6 먼지통 손잡이를 잡고 딸깍 소리가 날때까지 미세요.



알아두기

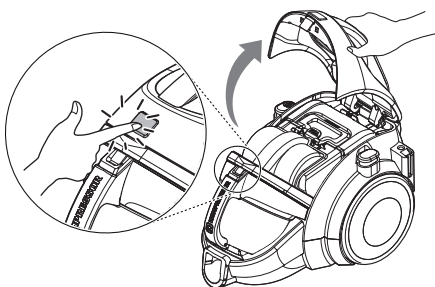
• 먼지통을 완전히 조립하지 않으면 흡입이 약해집니다.

먼지 분리기 씻고 조립하기

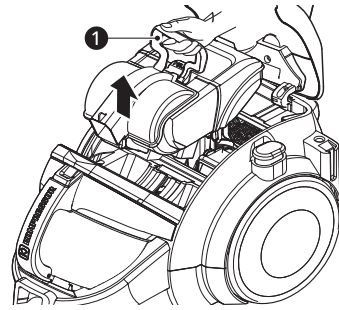
먼지통을 비운 후에도 흡입력이 약하다면 먼지 분리기를 세척하세요.

먼지 분리기 씻기

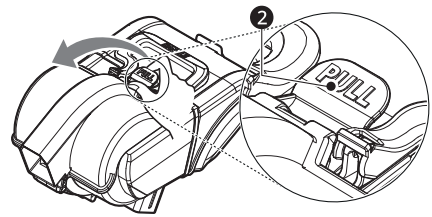
1 청소기 덮개 버튼을 누르고 본체 덮개를 여세요.



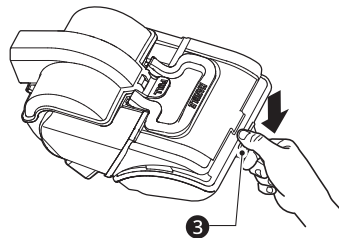
2 먼지 분리기 핸들①을 잡고 위로 당기세요.



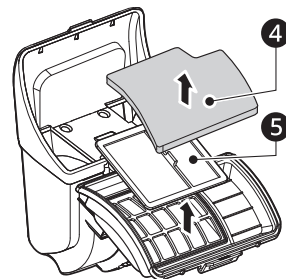
3 PULL을 당겨 필터 덮개②를 여세요.



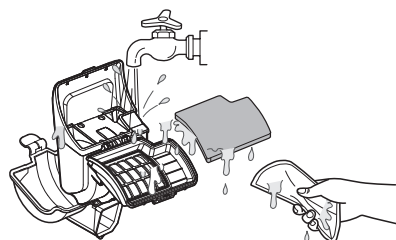
4 먼지 분리기 덮개③를 열어 먼지를 제거하세요.



5 에어 필터④ 및 모터 보호 필터⑤를 꺼내세요.

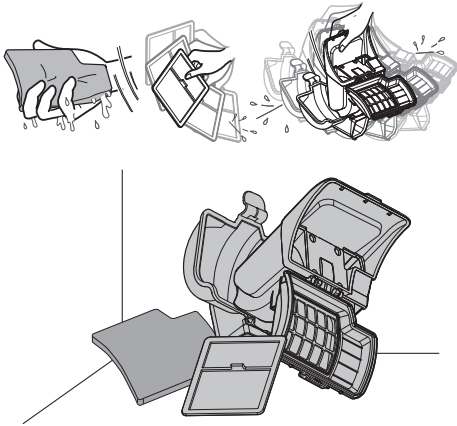


6 흐르는 물에 깨끗이 씻으세요.



## 14 관리하기

- 7 물기를 충분히 제거하고 통풍이 잘 되는 그늘에서 하루 정도 완전히 말린 뒤에 사용하세요.

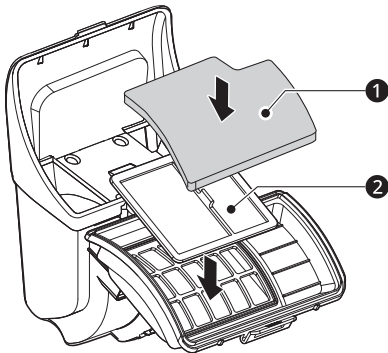


### 알아두기

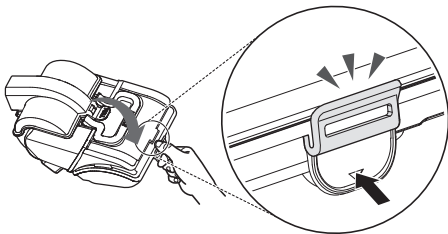
- 필터를 장기간 청소하지 않거나 물로 씻은 뒤 말리지 않고 사용하면 제품에서 냄새가 납니다. 필터는 월 1회 이상 청소하고 물로 씻은 필터는 완전히 말린 뒤 사용하세요.

### 먼지 분리기 조립하기

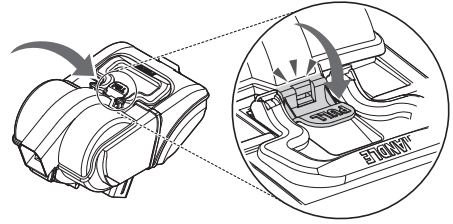
- 1 모터 보호 필터<sup>2</sup>를 먼저 넣고 에어 필터<sup>1</sup>를 넣으세요



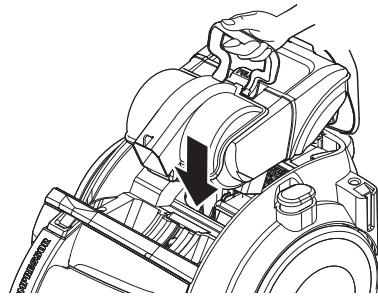
- 2 필터 덮개를 닫으세요.



- 3 먼지 분리기 덮개를 닫으세요.



- 4 먼지 분리기 핸들을 잡고 아래로 내려 확실하게 결합하세요.



- 5 청소기 덮개를 닫으세요.

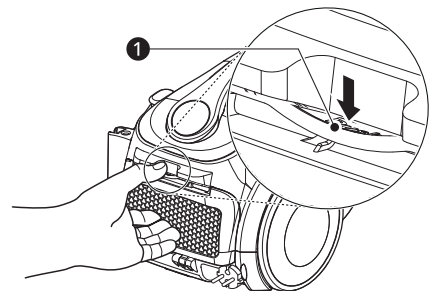
### 알아두기

- 먼지 분리기가 제대로 장착이 안되었을 경우 먼지 분리를 뺏다가 다시 조립하세요.
- 본체 덮개가 닫히지 않은 상태에서는 청소기를 작동하지 마세요. 이물질이 들어가서 청소기 고장의 원인이 될 수 있습니다.

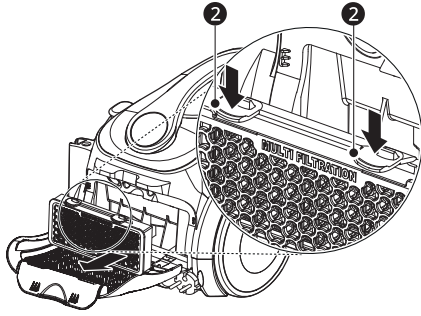
### 배기 필터 분리하고 청소하기

배기 필터는 한 달에 한 번씩 털어서 사용하세요. 물로 세척하지 마세요.

- 1 버튼<sup>1</sup>을 눌러 배기 필터 덮개를 여세요.



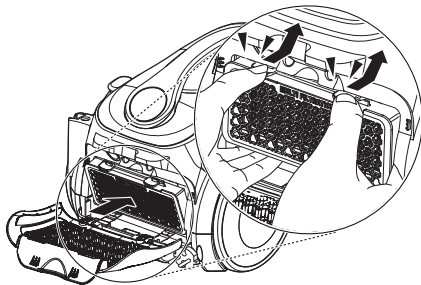
2 버튼 ②을 눌러 배기 필터를 분리하세요.



3 배기 필터를 털어서 먼지를 제거하세요.



4 배기 필터 아래 결합 돌기를 홈에 끼운 후에 버튼을 밀어 올려 딸깍 소리가 날 때까지 결합한 후 배기 필터 덮개를 닫으세요.



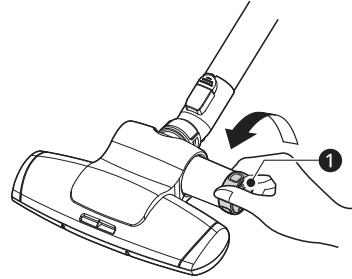
## 흡입구 청소하기

침구 흡입구 청소하기

간단하게 청소하기

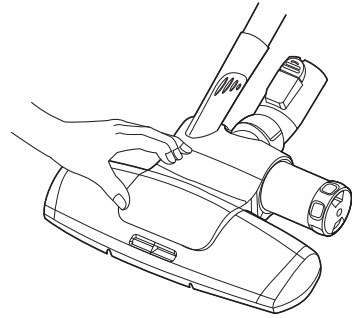
먼지통 비우기

청소할 때 작은 먼지통 안에 먼지가 많으면 다이얼 ①을 반시계 방향으로 1~2번 돌리면 먼지통의 먼지가 청소기로 빨려 들어가 쉽게 청소할 수 있습니다.



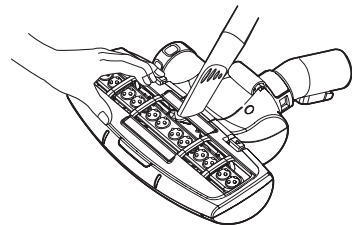
위

칼형 흡입구를 이용하여 흡입구 외부에 있는 이물질을 제거하세요.



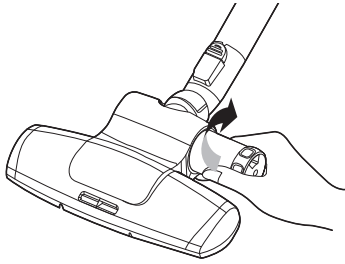
바닥

칼형 흡입구를 이용하거나 손으로 흡입구 바닥에 있는 이물질을 제거하세요.



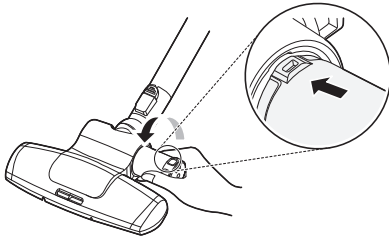
**흡입구의 먼지통 비우기**

1 청소가 끝난 후 통 안에 먼지가 많으면 통을 잡고 시계 방향으로 돌려 분리하세요.



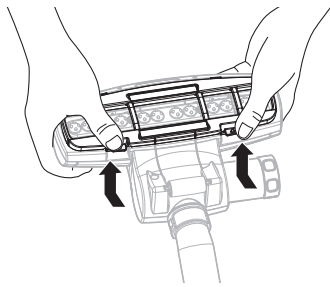
2 흡입구의 먼지통 안의 먼지를 버리세요.

3 통을 잡고 측면 홈 부분을 맞춘 후 반시계 방향으로 돌려 결합하세요.

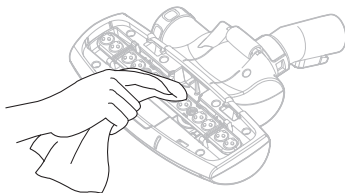


**진동판을 분리하여 청소하기**

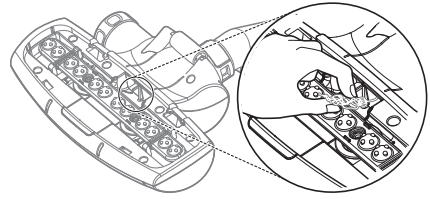
1 흡입구 뒤쪽의 누름 버튼을 눌러 바닥판을 분리하세요.



2 흡입구 본체의 더러운 면을 걸레로 구석구석 닦으세요.



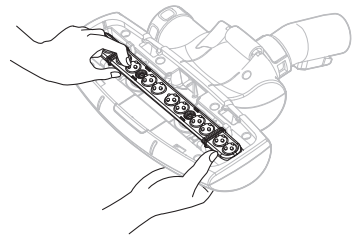
3 흡입구의 입구에 이물이 걸려 있으면 손으로 제거하세요.



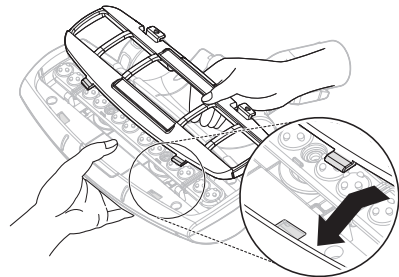
4 분리된 바닥판을 물로 씻은 후 그늘에서 말리세요.



5 바닥의 진동판을 가지런히 놓으세요.



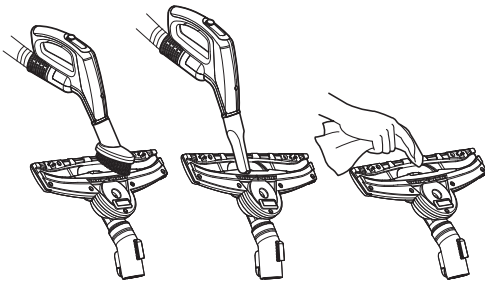
6 바닥판 결합 돌기를 홈에 끼워 넣고 위에서 바닥판을 눌러 확실하게 결합하세요.



## 길이 조절 파이프, 흡입구 또는 호스 청소하기

### 청소 후 바닥이 더러울 때

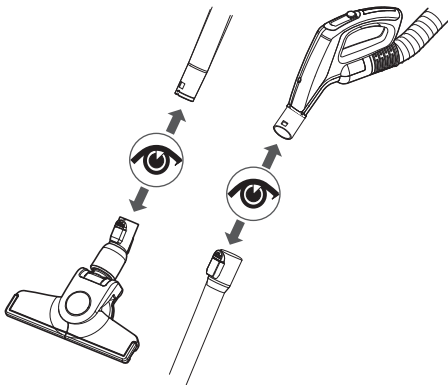
청소 후 바닥이 더러워지면 솔형 흡입구나 칼형 흡입구로 청소하거나 부드러운 면 걸레로 닦으세요.



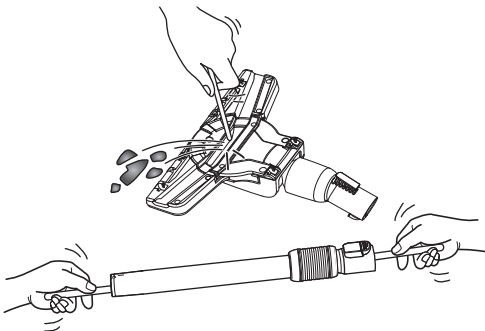
### 호스가 오므라들고 소음이 심할 때

호스가 오므라들고 소음이 심하면 길이 조절 파이프, 흡입구 또는 호스를 청소하세요.

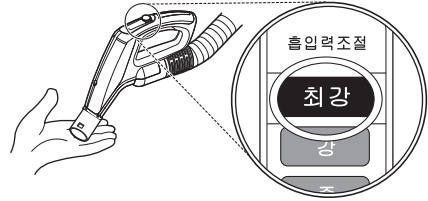
- 1 길이 조절 파이프, 흡입구 또는 호스 손잡이에 이물이 막혀 있는지 확인하세요.



- 2 이물로 막혀 있다면 막대기로 이물질을 제거하세요.



- 3 흡입력 조절스위치를 최강에 설정하고 호스 입구를 손 바닥으로 막았다 놓기를 몇 번 반복하여 호스 내부에 있는 이물질을 제거하세요.



## 고장 신고 전 확인하기

### 문제 해결하기

제품 사용 중 아래의 증상이 나타나면 다시 한번 확인해 주세요. 고장이 아닐 수 있습니다.

#### 사용 관련

증상	원인 및 해결책
흡입력이 약하고 떨리는 소리가 납니다.	<b>먼지통이 가득 차 있습니다.</b> <ul style="list-style-type: none"> <li>• 먼지통을 비우세요.</li> </ul>
	<b>필터가 막혀 있습니다.</b> <ul style="list-style-type: none"> <li>• 배기 필터를 청소하세요.</li> </ul>
	<b>흡입구가 이물질로 막혀 있습니다.</b> <ul style="list-style-type: none"> <li>• 제품 본체나 길이 조절 파이프에 막혀 있는 이물질을 제거하세요.</li> </ul>
	<b>흡입구가 이물질로 막혀 있습니다.</b> <ul style="list-style-type: none"> <li>• 흡입구에 막혀 있는 머리카락이나 실과 같은 이물질을 제거하세요.</li> </ul>
먼지통을 비웠는데도 흡입이 안 되고 소리가 많이 납니다.	<b>먼지통이 본체에 제대로 조립되지 않았습니다.</b> <ul style="list-style-type: none"> <li>• 먼지통을 분리하고 다시 본체에 제대로 조립하고 작동시키세요.</li> </ul>
	<b>모터 보호 필터가 먼지 등 이물질에 막혀있을 수 있습니다.</b> <ul style="list-style-type: none"> <li>• 모터 보호 필터를 분리하여 물로 세척하고 통풍이 잘되는 그늘에서 최소 24시간 이상 그늘에서 건조시킨 후 사용하세요.</li> </ul>
제품이 작동하지 않습니다.	<b>전원 플러그가 콘센트에 꽂혀 있지 않습니다.</b> <ul style="list-style-type: none"> <li>• 전원 플러그를 콘센트에 꽂으세요.</li> </ul>
	<b>청소기 호스가 본체에 제대로 연결되지 않았습니다.</b> <ul style="list-style-type: none"> <li>• 호스를 본체에서 분리하고 딸깍 소리가 날 때까지 호스를 다시 연결하세요.</li> </ul>
전원선이 끝까지 안 감기거나 뽑히지 않습니다.	<b>전원선이 엉켰습니다.</b> <ul style="list-style-type: none"> <li>• 전원선을 잡아당겼다가 다시 전원선 감기 버튼을 누르세요.</li> </ul>
제품에서 뜨거운 바람이 나옵니다.	<b>제품이 작동 중입니다.</b> <ul style="list-style-type: none"> <li>• 제품이 정상적으로 작동하는 경우, 모터를 냉각시킨 후에 바람이 배기구를 통해 나오는 것으로 고장이 아닙니다.</li> </ul>
제품에서 냄새가 납니다.	<b>3개월 이내에 제품을 구매하였습니다.</b> <ul style="list-style-type: none"> <li>• 제품 구매 초기 3개월 정도는 고무 냄새가 날 수 있습니다.</li> </ul>
	<b>먼지통이 가득 차 있습니다.</b> <ul style="list-style-type: none"> <li>• 먼지통을 비우세요. 먼지통 내의 이물질에서 냄새가 날 수 있습니다.</li> </ul>
	<b>필터에 이물질이 묻어 있습니다.</b> <ul style="list-style-type: none"> <li>• 장기간 청소하지 않은 필터에서 냄새가 날 수 있습니다. 배기 필터를 정기적으로 청소하세요.</li> </ul>
소음이 심합니다.	<b>제품을 사용하고 있습니다.</b> <ul style="list-style-type: none"> <li>• 흡입력을 높여 사용하면 모터가 고속으로 회전할 때 소음이 발생할 수 있습니다.</li> </ul>

## 제품 보증서 보기

### 제품 보증서 보기

#### 품질 보증 기간

- 고객에게는 제품 사용 중 발생한 고장에 대하여 1년 동안 무상 서비스를 받을 수 있는 소중한 권리가 있습니다. 본 제품은 대한민국에서만 품질 보증 기간 내 무상 서비스가 가능합니다.

모델명:	품질 보증 기간 : 1년
구입일:	부품 보유 기간 : 7년(제조 일자를 기준으로 기산합니다.)

수리를 의뢰할 때는 구입일자가 기재된 본 보증서를 제시해야 충분한 서비스를 받을 수 있으므로 잘 보관하세요.

- 본 제품에 대한 품질 보증은 보증서에 기재된 내용으로 보증 혜택을 받습니다.
- 품질 보증 기간은 구입일로부터 산정되므로 구입 일자를 기재 받으시기 바랍니다. (구입 일자 확인이 안 될 경우 제조 연월일 또는 수입 통관 일자를 기준으로 3개월이 지난 날로부터 품질 보증 기간을 적용합니다.)
- 가정용 제품을 영업을 위한 목적 또는 수단으로 사용하거나 비정상적인 환경에서 사용할 경우에는 품질 보증 기간을 50% 단축하여 적용합니다.
- 이 보증서는 재발행되지 않습니다.
- 별도 계약에 의한 공급(조달, HOST, 단일용품 등)일 경우에는 주계약에 따라 보증 내용을 적용합니다.

# LG전자(주)

## 소비자 분쟁 해결 기준

### 소비자 분쟁 해결 기준

#### 정상적인 사용 상태에서 자연 발생한 성능상, 기능상 고장

소비자 피해 유형	보상 내역	
	품질보증 기간 이내	보증 기간 경과 후
구입 10일 이내에 중요한 수리를 요하는 경우	제품 교환 또는 구입가 환불	유상 수리
구입 1개월 이내에 중요 부품에 수리를 요하는 경우	제품 교환 또는 무상 수리	
교환된 제품이 1개월 이내에 중요한 수리를 요하는 경우	구입가 환불	
교환 불가능한 경우		
하자가 발생한 경우	무상 수리	

## 20 제품 보증서 보기

소비자 피해 유형	보상 내역		
	품질보증 기간 이내	보증 기간 경과 후	
동일하자에 대하여 수리했으나 고장이 재발한 경우 (3회째)	제품 교환 또는 구입가 환불	유상 수리	
여러 부위의 고장으로 총 4회 수리 받았으나 고장이 재발한 경우 (5회째)		정액 감가상각 금액에 구입가 10% 가산하여 환불	
수리가 불가능한 경우			정액 감가상각 금액에 10%를 가산하여 환불
수리용 부품을 보유하고 있지 않아 수리가 불가능한 경우			
소비자가 수리 의뢰한 제품을 사업자가 분실한 경우		제품 교환	-

### 소비자의 고의, 과실에 의한 성능, 기능상 고장

소비자 피해 유형	보상 내역	
	품질보증 기간 이내	보증 기간 경과 후
수리가 가능한 경우	유상 수리	유상 수리
수리가 불가능한 경우	유상 수리에 해당하는 금액 징수 후 제품 교환	-

### 기타

소비자 피해 유형	보상 내역	
	품질보증 기간 이내	보증 기간 경과 후
<ul style="list-style-type: none"> <li>천재지변(화재, 염해, 가스, 지진, 풍수해 등)에 의해 고장이 발생한 경우</li> <li>사용전원의 이상 및 접속기기의 불량으로 인하여 고장이 발생한 경우</li> <li>LG전자 서비스 센터 또는 인가된 서비스 지정점이 아닌 곳에서 수리 또는 개조하여 고장이 발생한 경우</li> <li>사용상 정상 마모되는 소모성 부품을 교환하는 경우</li> <li>기타 제품 자체의 하자가 아니라 외부 원인으로 고장이 발생한 경우</li> </ul>	유상 수리	유상 수리

- 상기 품질보증 기간 및 보상 기준은 공정거래위원회 고시 소비자분쟁 해결기준에 의거합니다.
- 명시되지 않은 사항은 소비자 분쟁 해결기준에 따릅니다.
- 제품 고장이 아닌 경우 서비스 비용이 부과될 수 있으므로 반드시 사용설명서를 읽어주세요.
- 수리 시 교체하는 부품은 기존 부품과 다른 원산지나 제조사의 부품이 적용될 수 있고, 새로운 부품이 아닐 수도 있으나 정상적으로 작동되며 기능상으로 동등한 부품이 사용됩니다. 제품에 사용되는 부품 중 일부는 제조한 국가와는 다른 국가에서 생산된 제품이 사용될 수 있습니다.

## 고객이 비용을 내야 하는 유상 서비스에 대한 책임

### 유상 서비스 책임 안내

LG전자에 서비스를 신청할 때 아래와 같은 경우에는 품질 보증 기간이라도 소비자가 따로 비용을 내야 합니다.

- 장난감, 석회 가루와 같은 미세 가루, 공사장 흙먼지, 액체 등과 같은 이물질이 제품 내부에 넣어서 고장이 발생한 경우
- 제품을 떨어뜨리는 등 충격으로 인한 제품 파손 또는 기능상 고장이 발생한 경우
- 고객의 부주의 또는 시너(신나), 벤젠 등과 같은 유기 용제에 의해 제품 외관이 손상되거나 변형된 경우
- LG전자 정품이 아닌 부품 및 액세서리를 사용하여 제품 고장이 발생한 경우 (LG전자 정품은 가까운 LG전자 서비스 센터에서 구입하세요.)
- 사용상 정상 마모되는 소모성 부품을 교환하는 경우
- 사용 전압을 잘못 선택하여 제품 고장이 발생한 경우
- 고객이 제품을 임의로 분해하여 부속품이 분실되거나 파손된 경우
- 제품 기능 설명 또는 분해 없이 간단히 조정만 하는 경우
- LG전자 제품 설명서 내에 ‘안전을 위한 주의 사항’을 지키지 않아 고장이 발생한 경우 (‘안전을 위한 주의 사항’을 잘 지키면 제품을 오래 사용할 수 있습니다.)
- 낙뢰, 화재, 풍수해, 염해, 가스, 지진 등과 같은 천재지변에 의해 고장이 발생한 경우
- 고객의 기타 과실에 의하여 고장이 발생한 경우
- 전원 차단기가 내려감으로 서비스를 요청하였으나, 제품에 이상이 없는 경우
- 전원 콘센트 자체 결함 또는 전원 플러그 연결이 안 된 경우, 전원 플러그가 충전대 뒤편 전원 단자에 연결되지 않은 경우 등과 같이 제품 자체의 하자가 아닌 외부 원인으로 인한 경우
- 사용 전원의 이상 또는 접속기기의 불량으로 인하여 고장이 발생한 경우
- 자사 제품으로 서비스를 요청하였으나, 타사 제품 또는 타제품 불량으로 서비스가 접수된 경우
- LG전자 제품 판매점이나 LG전자 서비스 센터의 수리기사가 아닌 사람이 제품을 수리 또는 개조하여 고장이 발생한 경우
- 진열 제품 구입 시 외관의 불량을 충분히 인지하지 못하고 구입 후 서비스를 요청한 경우
- 구입 1개월 경과 제품의 부속품 외관 불량으로 서비스를 요청한 경우
- 먼지 봉투, 먼지통, 먼지통 필터 없이 제품을 사용하다 고장이 발생한 경우
- 단순 유지보수 사항(먼지통, 먼지통 필터, 부속품 청소 등)인 경우

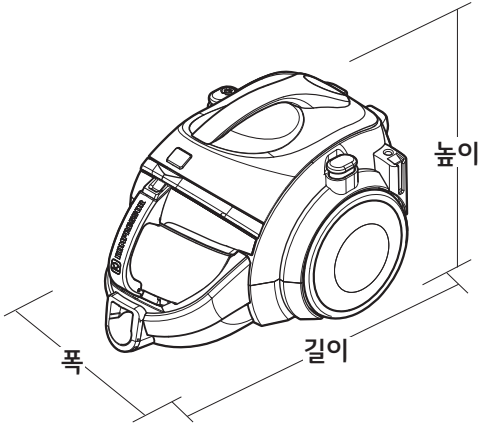
**궁금한 내용은 LG전자 서비스 센터(1544-7777)로 문의하세요.**

**제안하고 싶은 내용이나 불만 사항을 접수할 때는 고객 상담실(080-023-7777)로 문의하세요.**

## 부록

### 제품 규격

#### 제품 규격 정보



모델명	K83*GY / K85*GY / K83*G / K85*G
전원	220 V~, 60 Hz
정격 소비전력	1100 W
코드 길이	6 m
제품 크기 (폭 X 길이 X 높이)	285 mm X 445 mm X 305 mm

### 폐가전제품 처리 절차

#### 신제품을 구입했을 때

LG전자 제품 판매점에서 신제품을 구입한 경우, 신제품 배달 시 기존 제품을 무상으로 처리해 드립니다.

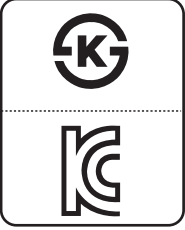
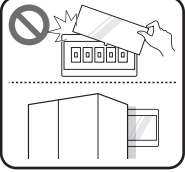

#### 사용하던 제품을 버릴 때

가전제품을 버릴 때는 관할 주민센터 또는 폐가전제품 배출예약시스템으로 연락하여 폐기해야 합니다.  
(전화번호: 1599-0903, 인터넷주소: <http://www.15990903.or.kr>)


### 생활 속 전기안전 캠페인

#### 우리 집 전기시설 안전사용 요령

	<p><b>멀티탭, 콘센트 안전하게 사용하기</b></p> <ul style="list-style-type: none"> <li>• 플러그 접속상태 및 콘센트에 먼지가 있는지 확인합니다.             <ul style="list-style-type: none"> <li>- 플러그가 느슨하게 접속되면 먼지 등 인화성 물질이 불꽃을 일으킬 수 있습니다.</li> </ul> </li> <li>• 멀티탭을 문어발식으로 연결하여 사용하지 않습니다.</li> <li>• 전기사용량이 많은 전열기, 에어컨, 인덕션 등은 한 콘센트에 하나만 사용합니다.</li> <li>• 멀티탭, 콘센트, 플러그의 변색 또는 변형 여부를 확인합니다.</li> <li>• 욕실에서는 방수커버가 있는 콘센트를 사용합니다.</li> </ul>
--	---

	<p><b>가전제품 안전하게 사용하기</b></p> <ul style="list-style-type: none"> <li>가전제품에 묻어있거나 제품 주변의 먼지를 주기적으로 제거합니다.</li> <li>전원선은 가구 등에 눌리지 않게 사용합니다.</li> <li>인증마크가 표시된 가전제품을 사용합니다.</li> <li>권장 사용기간이 지난 노후된 가전제품은 전문가에게 점검을 받습니다.</li> </ul>
	<p><b>분전함(차단기) 안전하게 관리하기</b></p> <ul style="list-style-type: none"> <li>분전함 앞을 가구, 가전, 생활용품 등으로 가리지 않습니다.</li> <li>분전함 내에 물건 등을 넣지 않습니다.</li> <li>분전함 커버를 임의적으로 탈착하지 않습니다.</li> </ul>
 <p><b>1588-7500</b></p>	<p><b>비상시 전기 전문가에게 도움 요청하기</b></p> <ul style="list-style-type: none"> <li>전기시설은 자가 점검 시, 감전의 우려가 있으니 절대 스스로 점검하지 않습니다.</li> <li>차단기가 내려가거나 전선 타는 냄새, 소음 등 비상시에는 반드시 전기 전문가에게 도움을 요청합니다.</li> </ul>

**우리 집 전기안전을 위한 기본 수칙(동영상)**

<p>주방용 가전제품 편</p>	<p><a href="https://www.youtube.com/watch?v=cfl17N84huE&amp;t=2s">https://www.youtube.com/watch?v=cfl17N84huE&amp;t=2s</a></p>	
<p>생활용 가전제품 편</p>	<p><a href="https://www.youtube.com/watch?v=M77ShAt_yGY&amp;t=2s">https://www.youtube.com/watch?v=M77ShAt_yGY&amp;t=2s</a></p>	
<p>계절용 가전제품 편</p>	<p><a href="https://www.youtube.com/watch?v=x6seDQ9vsHs&amp;t=2s">https://www.youtube.com/watch?v=x6seDQ9vsHs&amp;t=2s</a></p>	<p>QR을 통해 KESCO를 만나보세요.</p>



이 제품은 대한민국 전용입니다. 전압, 주파수, 전원이 다른 해외에서는 사용할 수 없습니다.

### LG전자 서비스 센터 대표 전화번호

사용불편 및 고장접수는 (전국 어디서나)  
**1544-7777**

#### 전화를 하기 전

제품 모델명과 고장 상태, 전화번호, 주소를 정확히 알고 있으면 더욱 빠르게 서비스를 받을 수 있습니다.

#### 전화가 연결되었을 때

ARS 안내에 따라 제품의 상태를 정확하게 선택하면 전문 상담원에게 최고의 서비스를 받을 수 있습니다.

제안하고 싶은 내용이나 불만 사항을 접수할 때는 고객 상담실(080-023-7777)로 문의하세요.

### 편리한 제품 사용을 위한 안내

[www.lge.com](http://www.lge.com)

제품 사용 시 불편사항을 자가 진단을 통해 원인 파악과 해결이 가능하며, 고객센터와 통화 없이 직접 서비스를 접수할 수 있습니다.

앱 다운로드로 편리하게 LG전자의 혜택을 누리보세요. 아래 QR을 스캔하시면 쉽게 다운로드할 수 있습니다.



고객을 위해 우수한 품질의 서비스를 제공하는  
기업에게 사단법인 한국서비스진흥협회에서  
서비스 품질을 인증하는 마크로 LG전자는 서비스  
품질 우수기업입니다.