

Ръководство На Притежателя
МОНИТОР IPS LED
МОНИТОР LED LCD
(МОНИТОР LED*)

*LG LED мониторите са LCD монитори с LED подсветка.

Прочетете това ръководство внимателно, преди да използвате вашия апарат, и го запазете за бъдещи справки.

МОДЕЛ МОНИТОР IPS LED(LED LCD)

19M38A	20M38A	22M38A	24M38A	27MP38VQ
19M38D	20M38D	22M38D	24M38D	27MP38HQ
19M38H	20M38H	22M38H	24M38H	

СЪДЪРЖАНИЕ

3 ЛИЦЕНЗ

- 25 - Picture Mode
- 26 - Color Weakness

4 АСЕМБЛИРАНЕ И ПОДГОТОВКА

- 4 Разопаковане
- 6 Части и бутони
- 7 Преместване и повдигане на монитора
- 8 Настройване на монитора
- 8 - Монтиране на стойката
- 9 - Отделяне на поставката
- 10 - Монтаж на маса
- 10 - Използване на държача за кабели
- 12 - Монтаж на стена

13 ИЗПОЛЗВАНЕ НА МОНИТОРА

- 13 Свързване с компютър
- 13 - D-SUB свързване
- 13 - DVI-D свързване
- 14 - HDMI свързване
- 14 Свързване с AV устройства
- 14 - HDMI връзка
- 15 Свързване с външни устройства
- 15 - Свързване на периферни устройства

16 ПЕРСОНАЛИЗИРАНЕ НА НАСТРОЙКИ

- 17 Персонализиране на настройки
- 17 - Настройки на меню
- 19 - Picture
- 20 - Color
- 21 - Display
- 21 - Audio
- 22 - Others
- 23 Настройки на READER
- 24 Настройки на FUNC.
- 24 - SMART ENERGY SAVING

27 ОТСТРАНЯВАНЕ НА НЕИЗПРАВНОСТИ

29 СПЕЦИФИКАЦИИ

- 39 Предварително настроени режими (резолюция)
- 40 Индикатор

41 ПРАВИЛНА ПОЗА

- 41 Правилна поза при използване на монитора

19M38H 20M38H 22M38H 24M38H 27MP38VQ 27MP38HQ

ЛИЦЕНЗ

Всеки модел разполага с различни лицензи. За повече информация относно лиценза, посетете www.lg.com.



Термините HDMI и Интерфейс за мултимедия с висока разделителна способност HDMI (HDMI - High-Definition Multimedia Interface), както и логото HDMI са запазени марки на HDMI Licensing Administrator, Inc. в Съединените щати и други държави.

Следните указания се отнасят само за монитори, предназначени за европейския пазар и които отговарят на директивата ErP:

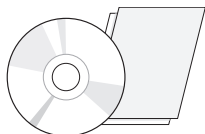
*Мониторът е програмиран така, че при липса на активност да се изключи автоматично 4 часа след като е бил включен.

*За да деактивирате тази настройка, от менюто за управление сменете статуса на "Automatic Standby (Автоматичен режим на готовност)" в позиция „изключено“.

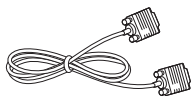
АСЕМБЛИРАНЕ И ПОДГОТОВКА

Разопаковане

Проверете дали в комплекта са включени следните елементи. Ако някои от аксесоарите липсват, се свържете с местния представител на мястото, откъдето сте закупили телевизора. Илюстрациите в това ръководство може да се различават от действителния продукт и аксесоарите към него.



Компакт-диск (ръководство на притежателя)/карта



D-SUB кабел
(Тази функция не се предлага във всички държави.)



Захранващ кабел
(В зависимост от държавата)

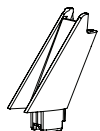


AC-DC адаптер

или



AC-DC адаптер
(В зависимост от държавата)

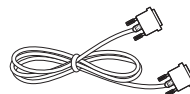


Корпус на стойката



Основа на стойката

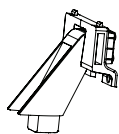
19M38A	20M38A	22M38A	24M38A
19M38D	20M38D	22M38D	24M38D
19M38H	20M38H	22M38H	24M38H



DVI-D кабел

19M38D	20M38D	22M38D
24M38D	27MP38VQ	

(Тази функция не се предлага във всички държави.)



Корпус на стойката



Две отвертки



Основа на стойката

27MP38VQ	27MP38HQ
----------	----------



HDMI кабел

19M38H	20M38H	22M38H
24M38H	27MP38VQ	27MP38HQ

(Тази функция не се предлага във всички държави.)

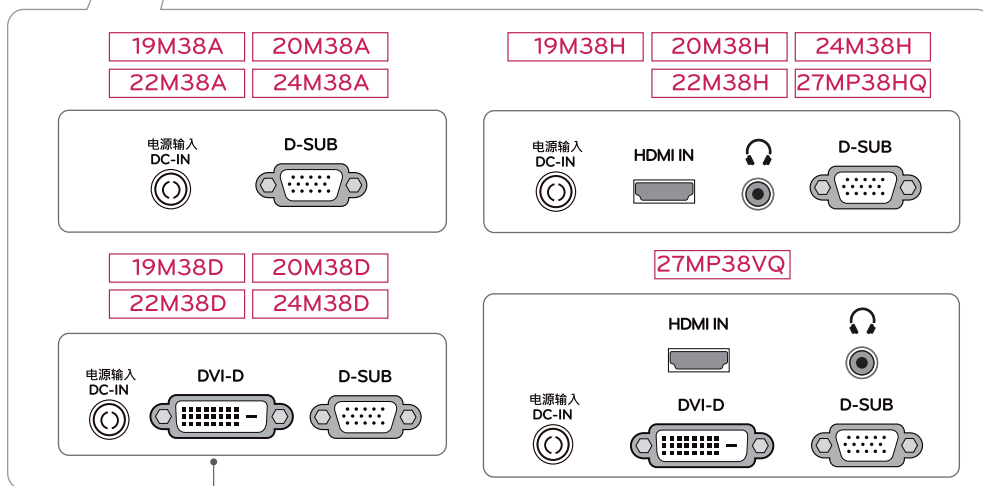
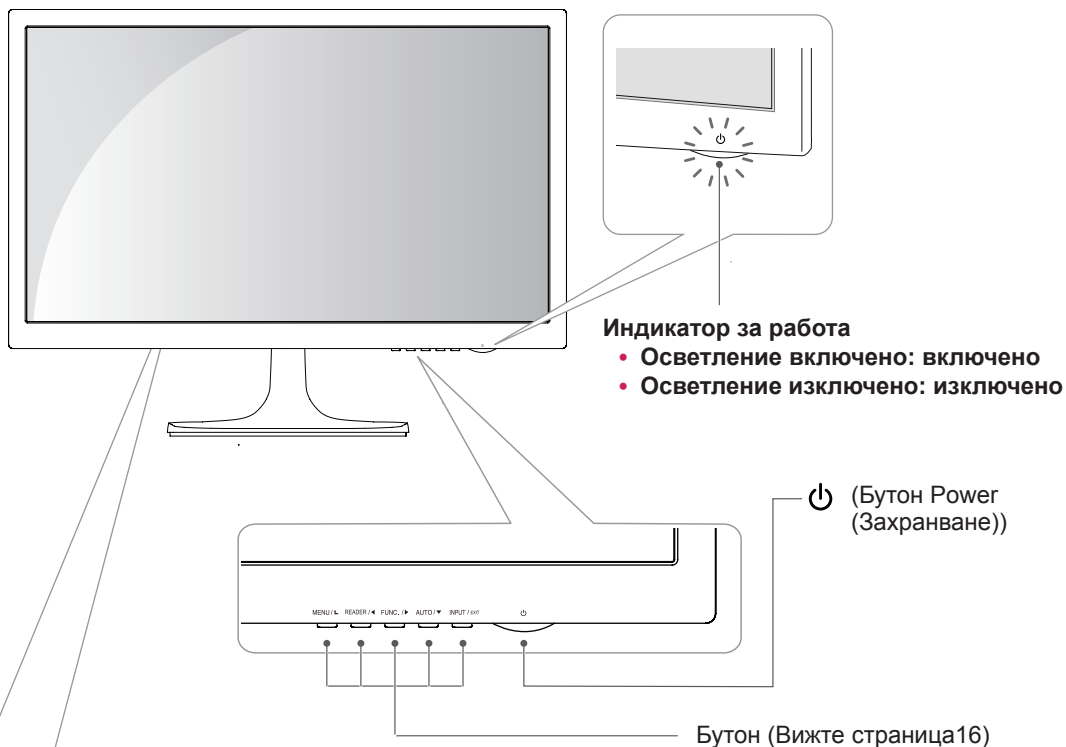
**ВНИМАНИЕ**

- За да осигурите безопасността и продължителната експлоатация на продукта, не използвайте никакви неодобрени елементи.
- Всяка повреда или щети, нанесени вследствие използването на неодобрени елементи, не се обхващат от гаранцията.

**ЗАБЕЛЕЖКА**

- Аксесоарите, предоставени заедно с устройството, може да са различни в зависимост от модела.
- Продуктовите спецификации или съдържанието на това ръководство може да се променят без предизвестие поради актуализиране на функции на устройството.

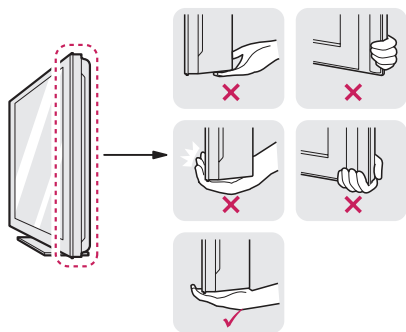
Части и бутони



Преместване и повдигане на монитора

Когато премествате или повдигате монитора, следвайте предоставените инструкции, за да предотвратите надраскване или повреда на монитора, както и да гарантирате безопасното транспортиране, независимо от формата или размера му.

- Препоръчително е когато искате да преместите монитора, да го поставите в оригиналната му кутия или опаковка.
- Преди да местите или повдигате монитора, изключете захранващия и всички останали кабели.
- Придържайте добре горната и долната страна на рамката на монитора. Не хващайте самия панел.



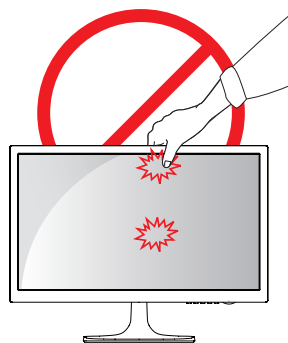
- Когато държите монитора, екранът трябва да стои с лице настрани от вас, за да не го надраскате.



- Когато премествате монитора, избягвайте всякакви силни удари или вибрации върху продукта.
- Когато премествате монитора, го дръжте изправен, никога не завъртайте монитора настрани и не го навеждайте на една страна.

⚠ ВНИМАНИЕ

- Доколкото е възможно, избягвайте да докосвате екрана на монитора. Това може да причини повреда на екрана или на някои от използваните за създаване на изображения пиксели.



Настройване на монитора

Монтиране на стойката

- 1 Поставете монитора върху хоризонтална повърхност с екрана, сочещ с лице надолу.

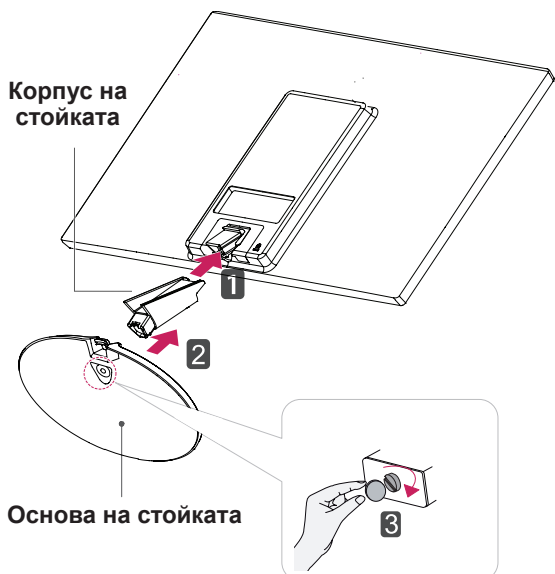


ВНИМАНИЕ

Поставете пенеста подложка или мека предпазна кърпа върху повърхността, за да защитите екрана от повреда.

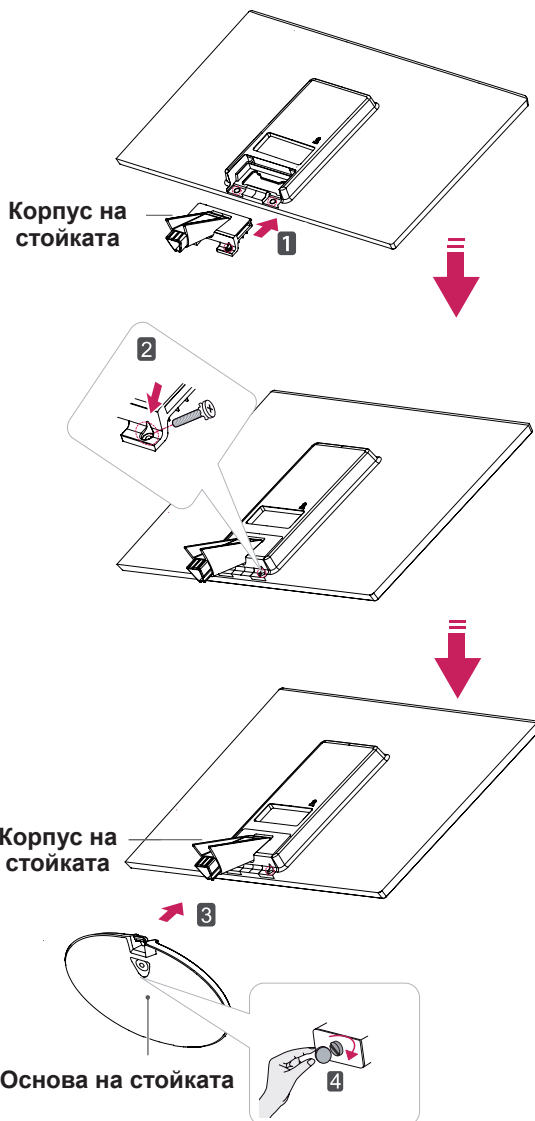
2	19M38A	20M38A	22M38A	24M38A
	19M38D	20M38D	22M38D	24M38D
	19M38H	20M38H	22M38H	24M38H

- 1 Закрепете **Корпус на стойката** към монитора.
- 2 Прикачете **Основа на стойката**.
- 3 Натегнете отвертката надясно с помощта на монета.



27MP38VQ | 27MP38HQ

- 1 Закрепете **Корпус на стойката** към монитора.
- 2 Използвайте две отвертки, за да закрепите **Корпус на стойката** и монитора.
- 3 Прикачете **Основа на стойката**.
- 4 Натегнете отвертката надясно с помощта на монета.



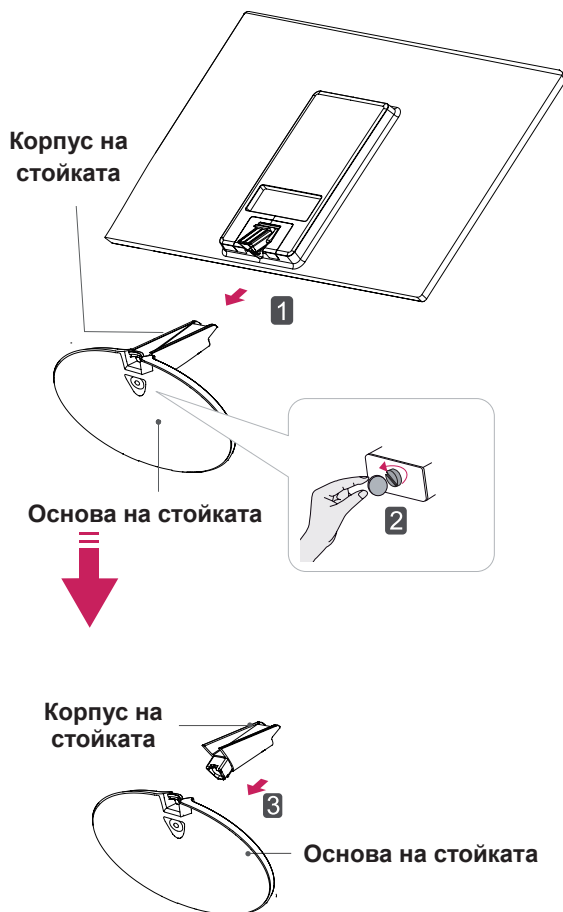
Отделяне на поставката

1 Поставете монитора върху хоризонтална повърхност с екрана, сочещ с лице надолу.

2

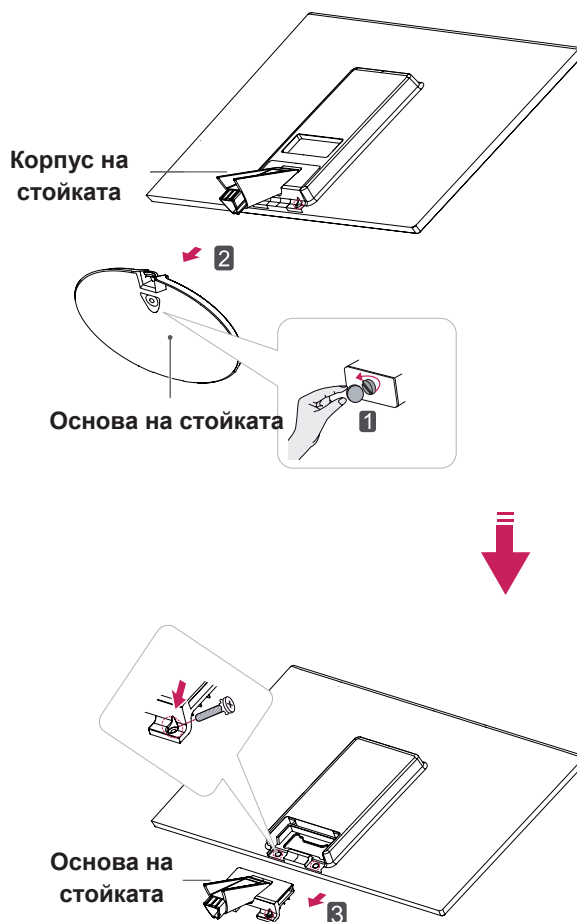
19M38A	20M38A	22M38A	24M38A
19M38D	20M38D	22M38D	24M38D
19M38H	20M38H	22M38H	24M38H

- 1 Изтеглете **Корпус на стойката** и **Основа на стойката** от монитора.
- 2 Натегнете отвертката наляво с помощта на монета.
- 3 Изтеглете **Основа на стойката**.



27MP38VQ 27MP38HQ

- 1 Натегнете отвертката наляво с помощта на монета.
- 2 Изтеглете **Основа на стойката** от **Корпус на стойката**.
- 3 Извадете двете отвертки и изтеглете **Корпус на стойката** от монитора.



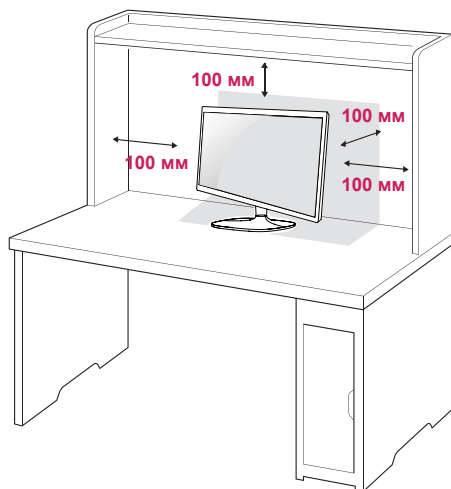
ВНИМАНИЕ

- Тази илюстрация описва стандартния модел на свързване. Възможно е вашият монитор да е различен от представените на снимката компоненти.
- Не обръщайте устройството наобратно, държейки го само за стойката. Това устройство може да падне и да нанесе повреди или да нарани краката ви.

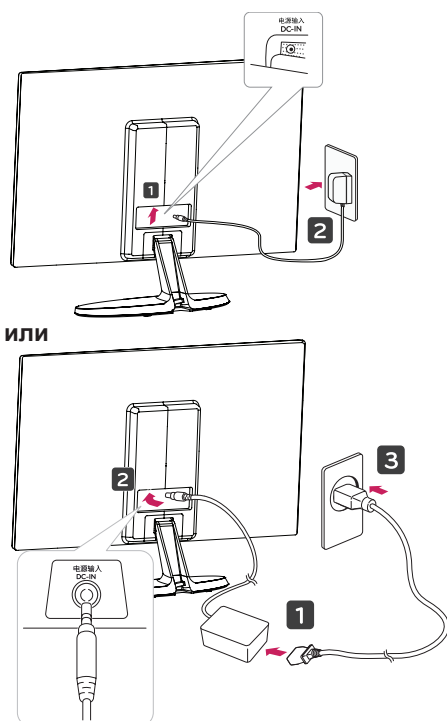
Монтаж на маса

- 1 Повдигнете и завъртете монитора в изправена позиция върху маса.

Оставете разстояние от 100 мм (минимум) от стената, за да осигурите необходимата вентилация.



- 2 Включете AC-DC адаптера и захранващия кабел в контакт.



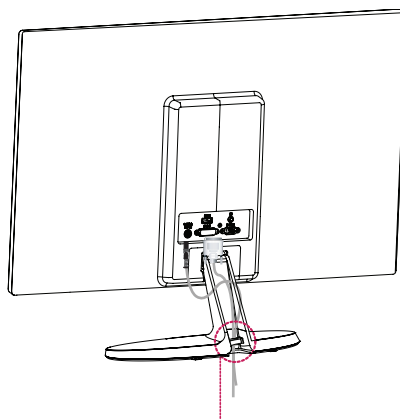
- 3 Натиснете бутонът ⏻ (Power) в долната част на превключвателния панел, за да включите монитора.



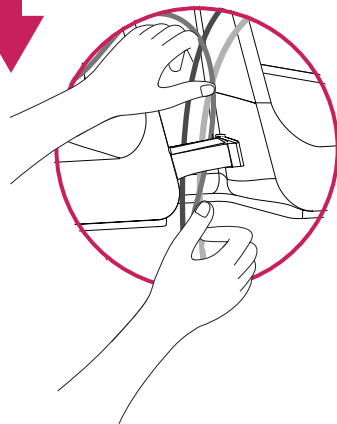
ВНИМАНИЕ

Преди да местите монитора на друго място, изключвайте захранващия му контакт. В противен случай може да възникне ток удар.

Използване на държача за кабели

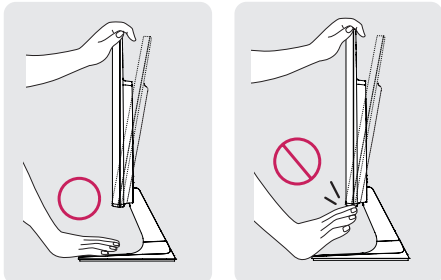


Държач за кабели

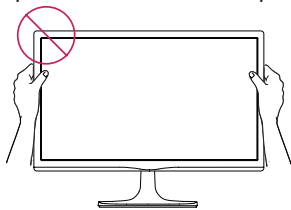


! ПРЕДУПРЕЖДЕНИЕ

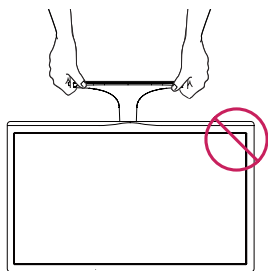
Когато регулирате ъгъла, не хващайте монитора за долната му рамка, както е показано на следната илюстрация, защото може да нараните пръстите си.



Не докосвайте и не натискайте екрана, докато регулирате ъгъла на монитора.

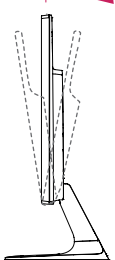


Избягвайте да държите сета, както е посочено на картинката по-долу. Има опасност екранът на монитора да се разкачи от стойката и да нарани тялото Ви.

**! ЗАБЕЛЕЖКА**

Наклонете от +20 до -5 градуса нагоре или надолу, за да регулирате ъгъла на монитора така, че да ви е подходящо за гледане.

- 5° 20°



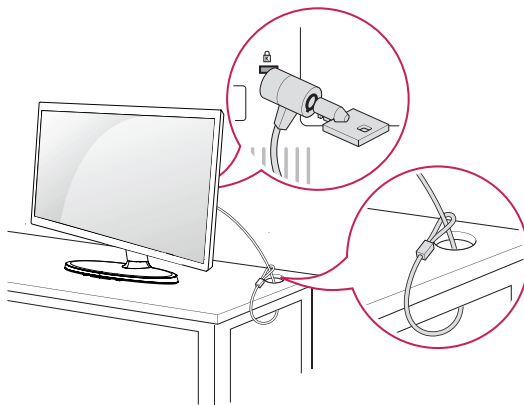
Отпред

Отзад

Използване на защитната система Кенсингтън

Конекторът на защитната система Кенсингтън се намира на гърба на монитора. За допълнителна информация относно монтажа и използването разгледайте ръководството към защитната система Кенсингтън или посетете уеб сайта <http://www.kensington.com>.

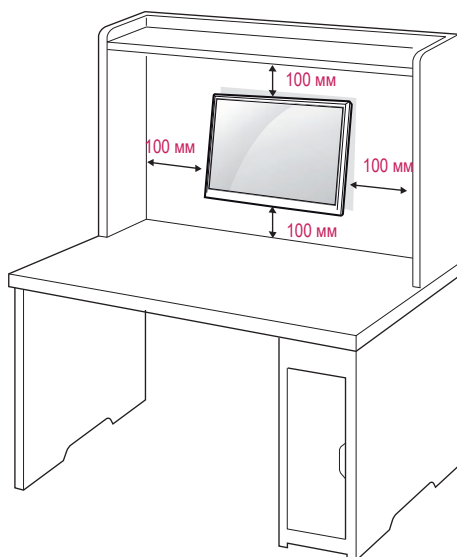
Включете кабела на защитната система Кенсингтън между монитора и масата.

**! ЗАБЕЛЕЖКА**

Защитната система Кенсингтън е допълнителна принадлежност по избор. Можете да получите допълнителни аксесоари от повечето магазини за електроника.

Монтаж на стена

За да позволите достатъчна вентилация, оставете 100 мм отстояние на монитора от всички страни. Подробно Можете да вземете подробни инструкции за инсталация от своя дилър, разгледайте допълнителното ръководство за монтаж на конзола за поставяне на стена под наклон и ръководството за настройка.



Ако искате да поставите монитора на стена, прикрепете стойката за стена (допълнителни части) към гърба на апарата.

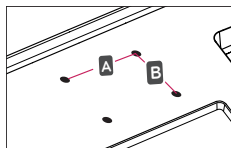
Когато монтирате монитора с помощта на конзола за поставяне на стена (допълнителни части), поставяйте го внимателно, за да не го изпуснете.

- 1 Използването на болт по-дълъг от стандартните може да доведе до вътрешна повреда на монитора.
- 2 Използването на неподходящ болт може да доведе до повреда на продукта, както и падането му от стойката. В този случай, LG не носи отговорност за това.

Модел	19M38A	20M38A	22M38A
	19M38D	20M38D	22M38D
	19M38H	20M38H	22M38H
Стойка за стена (A x B)	75 x 75		
Стандартен винт	M4		
Брой винтове	4		

Модел	24M38A	27MP38VQ	24M38H
	24M38D	27MP38HQ	
Стойка за стена (A x B)	100 x 100		
Стандартен винт	M4		
Брой винтове	4		

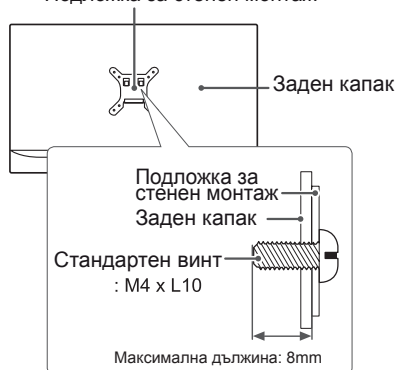
- Стойка за стена (A x B)



ВНИМАНИЕ

- Най-напред изключете захранването и след това преместете или монтирайте монитора. В противен случай може да възникне токов удар.
- Ако монтирате монитора на тавана или на стена под наклон, може да падне и да причини сериозно нараняване.
- Използвайте одобрени от LG конзоли за монтаж на стена и се обръщайте към местния представител или квалифициран специалист.
- Не пренатягайте винтовете, тъй като това може да причини повреда на монитора и да доведе до отпадане на гаранцията ви.
- Използвайте винтове и конзоли за стена, които отговарят на стандарта VESA. Всяка повреда или нараняване поради неправилна употреба или използване на неподходящ аксесоар не се обхващат от гаранцията.
- Дължината на винта откъм външната страна на задния капак не трябва да надвишава 8mm.

Подложка за стенов монтаж



ЗАБЕЛЕЖКА

- Използвайте винтовете, които са посочени в спецификацията на винтовете на стандарта VESA.
- Комплектът за монтаж на стена съдържа ръководство за инсталация и необходимите за целта части.
- Конзолата за монтаж на стена е допълнително оборудване. Можете да получите допълнителни аксесоари от местния дилър.
- Дължината на винтовете може да е различна в зависимост от конзолата за стена. Уверете се, че използвате подходящата дължина.
- Допълнителна информация ще откриете в ръководството към стойката за стена.

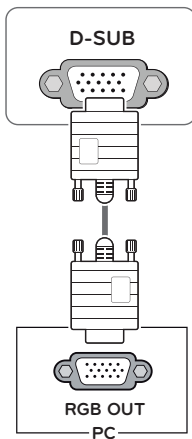
ИЗПОЛЗВАНЕ НА МОНИТОРА

Свързване с компютър

- Този монитор поддържа функцията "Plug & Play*" (Постави и изпълни).
- * Plug & Play (Постави и изпълни): тази функция се активира, когато компютърът разпознае включено в компютъра устройство от потребителя и го включва, без това устройство да трябва да се конфигурира или настройва от потребителя.

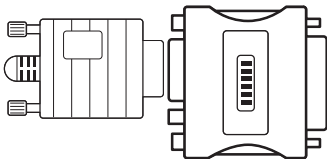
D-SUB свързване

Предава се аналогов видео сигнал от компютъра ви към монитора. Свържете компютъра и монитора настроено с предоставения D-sub 15-цифтов сигнален кабел, както е показано на следните илюстрации.



ЗАБЕЛЕЖКА

- При използване на D-Sub сигнален входен конектор на кабела за Macintosh



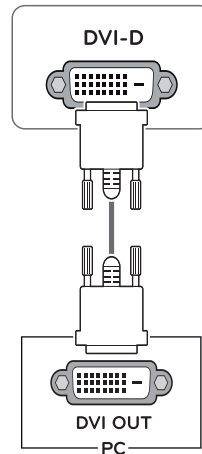
• Адаптер за Mac

Ако използвате Apple Macintosh, ви е необходим отделен щепсел, за да промените 15-цифтовия плътен (3-редов) D-SUB VGA конектор на предоставения кабел с 15-цифтов 2-редов конектор.

DVI-D свързване

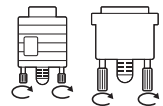
Предава цифровите видео сигнали от компютъра ви на монитора. Свържете компютъра с монитора чрез DVI кабела, както е показано на следните илюстрации.

19M38D 20M38D 22M38D
24M38D 27MP38VQ



ВНИМАНИЕ

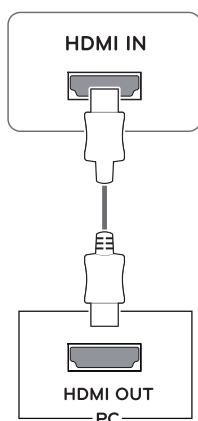
- Включете сигналния входящ кабел и го затегнете, като завиеете винтовете по часовниковата стрелка.
- Не натискайте екрана с пръст продължително време, тъй като това може да предизвика последващо изкривяване на екрана.
- Избягвайте на екрана на монитора ви да стои неподвижно изображение продължително време, за да предотвратите появата на ефекта на прогаряне на матрицата на екрана. По възможност използвайте скрийсейвър.



HDMI свързване

Предава цифровите видео и аудио сигнали от Вашето PC към Монитора. Свържете PC-то и Монитора посредством HDMI кабел, както е показано на съответните илюстрации.

19M38H	20M38H	22M38H
24M38H	27MP38VQ	27MP38HQ



ЗАБЕЛЕЖКА

- Ако използвате компютър с HDMI, това може да причини проблеми със съвместимостта.
- Използвайте сертифициран кабел, с логото на HDMI върху него. Ако не използвате сертифициран HDMI кабел, е възможно екранът да не се показва или да възникне грешка при свързване.
- Препоръчани типове HDMI кабел
 - Високоскоростен HDMI®/™ кабел
 - Високоскоростен HDMI®/™ кабел с Ethernet

ЗАБЕЛЕЖКА

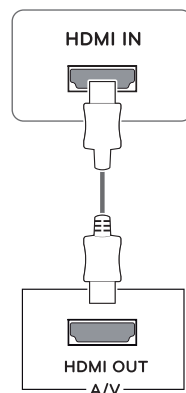
- Когато искате да използвате два компютъра с този монитор, включете сигналния кабел (D-SUB/DVI-D/HDMI) в него.
- Ако включите монитора, докато е охладен, екранът може да трепти. Това е нормално.
- Някои дефектни точки могат да се превърнат в червени, зелени или сини точки по екрана. Това е нормално.

Свързване с AV устройства

HDMI връзка

Предава цифровите видео и аудио сигнали от Вашето AV устройство към Монитора. Свържете AV устройството към монитора посредством HDMI кабел, както е показано по-долу.

19M38H	20M38H	22M38H
24M38H	27MP38VQ	27MP38HQ



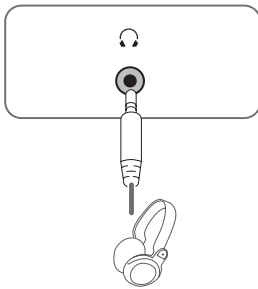
ЗАБЕЛЕЖКА

- Ако използвате компютър с HDMI, това може да причини проблеми със съвместимостта.
- Използвайте сертифициран кабел, с логото на HDMI върху него. Ако не използвате сертифициран HDMI кабел, е възможно екранът да не се показва или да възникне грешка при свързване.
- Препоръчани типове HDMI кабел
 - Високоскоростен HDMI®/™ кабел
 - Високоскоростен HDMI®/™ кабел с Ethernet

Свързване с външни устройства

Свързване на периферни устройства

Включете периферните устройства към монитора, като използвате портовете за слушалки.

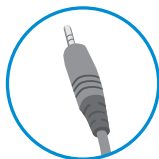


! ЗАБЕЛЕЖКА

- Периферните устройства се продават самостоятелно.
- Възможно е кабелите със заоблени щепсели да изпитват проблеми с яснотата на сигнала, затова по възможност винаги използвайте прави щепсели.



Тип ъгъл



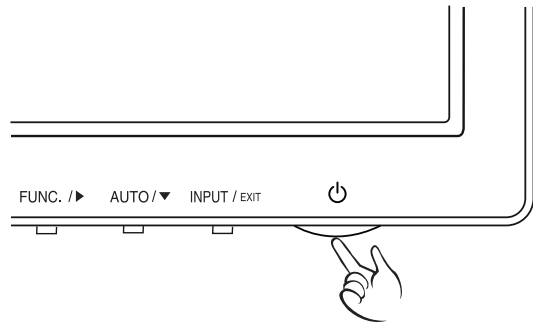
Прав тип

! ЗАБЕЛЕЖКА

- Слушалките или говорителите може да не работят нормално, в зависимост от настройките на PC сървъра.

Функция "Self Image Setting" (самостоятелна настройка на изображение)

Натиснете бутона „Power“, намиращ се в долната част на панела, за да включите монитора. Когато мониторът е включен, функцията **"Self Image Setting" (самостоятелна настройка на изображение)** се изпълнява автоматично. (Поддържа се само в аналогов режим)

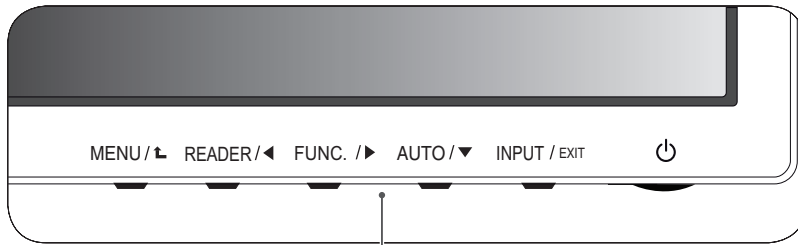


! ЗАБЕЛЕЖКА

- **Функция "Self Image Setting" (самостоятелна настройка на изображение)**
Тази функция осигурява оптимални настройки на дисплея. Когато потребителят включи монитора за първи път, тази функция автоматично настройва дисплея на оптималните настройки за входящите сигнали. (поддържа се само в аналогов режим)
- **Функция "AUTO" (Автоматично).**
Ако срещнете проблеми като размазан екран, неясни букви, трептене или изкривен образ на екран, докато използвате устройството или след като промените резолюцията на екрана, натиснете бутона на функция AUTO (Автоматично), за да подобрите резолюцията. (поддържа се само в аналогов режим)

ПЕРСОНАЛИЗИРАНЕ НА НАСТРОЙКИ

- 1 Натиснете желания бутон, намиращ се в долната част на Монитора.
- 2 Променете настройките на менюто чрез бутоните, разположени в долната част на монитора. За да се върнете на по-горно ниво в менюто или да настроите други опции в менюто, използвайте бутона със стрелка нагоре (↑).
- 3 За да излезете от OSD менюто, натиснете **EXIT (ИЗХОД)**.



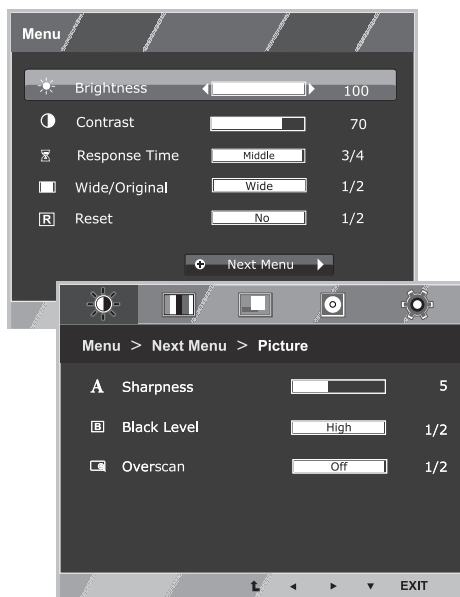
Бутони за настройка на монитора

Бутон	Описание
MENU / ↑ (МЕНЮ)	<p>Влизате в главните менюта. (Вижте страница 17)</p> <p>OSD Locked/ OSD Unlocked (OSD ЗАКЛЮЧЕНИ/ОТКЛЮЧЕНИ)</p> <p>Тази функция Ви позволява да заключите контролните настройки, за да не могат да бъдат променени по невнимание. Натиснете и задръжте бутона MENU за няколко секунди. След това ще видите надпис OSD "OSD Lock". След това, можете да изберете дали да заключите или отключите настройките чрез левия и десния бутон. Ако изберете иконата "Lock" чрез натискане на бутона "OK", ще се появи съобщение "OSD Locked". В противен случай, ще видите "OSD Unlocked". След като изберете "Lock", ако желаете да отключите настройките, натиснете бутона "MENU" за няколко секунди. Тогава ще излезе съобщението "OSD Unlocked".</p>
READER / ◀	Използвайте този бутон, за да достъпите менюто Reader Mode. Тази опция показва на екрана изображение, подобно на хартиена страница за удобство на зрението. (Вижте страница 23)
FUNC. / ▶	Използвайте този бутон, за да влезете в менютата SMART ENERGY SAVING, Picture Mode, Color Weakness. (Вижте страница 24~26)
AUTO / ▼ (АВТОМАТИЧНО)	<p>Когато регулирате настройките на дисплея, винаги натискайте бутона AUTO (ABTO), преди да влезете в MONITOR SETUP OSD (МЕНЮ ЗА НАСТРОЙКА НА OSD НА МОНИТОРА). (Поддържа се само в аналогов режим)</p> <p>Най-добрият режим на дисплей</p> <p>19M38A/19M38D/19M38H: 1366 x 768 20M38A/20M38D/20M38H: 1600 x 900 22M38A/22M38D/22M38H/24M38A/24M38D/24M38H/27MP38H Q/27MP38VQ: 1920 x 1080</p>
INPUT / EXIT (ВХОД / ИЗХОД)	<p>Можете да изберете входящия сигнал.</p> <ul style="list-style-type: none"> • Когато се свържат поне два входящи сигнала, може да изберете сигнала (D-SUB/DVI-D/HDMI), който искате. • Когато се свърже само един сигнал, той се открива автоматично. Настройката по подразбиране на телефона е D-Sub. <p>EXIT(ИЗХОД)</p> <p>Изход от OSD (екранното меню).</p>
⏻ (Бутон Power (Захранване))	<p>Включва или изключва захранването.</p> <p>Индикатор за работа</p> <p>Индикаторът на захранването свети в бяло ако дисплеят работи в нормално режим (Режим на Работа). Ако екранът е в Икономичен режим, индикаторът мига с бяла светлина.</p>

Персонализиране на настройки

Настройки на меню

- 1 Натиснете бутона **MENU**, разположен в долната част на Монитора, за да изведете софтуера на **Menu**.
- 2 Настройте опциите чрез бутоните ◀ или ▶ или ▼.
- 3 Изберете бутона **"Next Menu"**, за да видите повече настройки за опции.
- 4 За да излезете от OSD менюто, натиснете **EXIT (ИЗХОД)**.
За да се върнете на по-горно ниво в менюто или да настроите други опции в менюто, използвайте бутон с със стрелка нагоре (↑).



Всяка от опциите е обяснена по-долу.

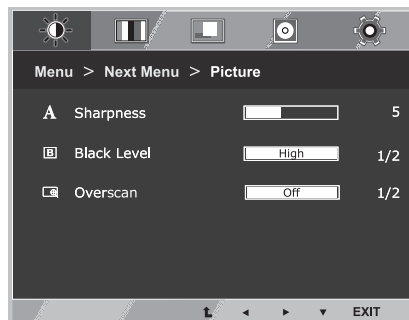
Menu	Аналогов	Цифров	HDMI	Описание
Brightness	•	•	•	Настройване на яркостта на екрана
Contrast	•	•	•	
Response Time 27MP38VQ 27MP38HQ	•	•	•	Можете да настроите времето за отговор на показаната картина на базата на скоростта на екрана. За нормални условия препоръчваме да използвате 'Off'. За бързо движещи се картини, съветваме да преминете на 'High'.
Wide/Original	•	•	•	Wide (ШИРОК)
				Превключете на режим на цял екран според входящия сигнал.
Reset	•	•	•	Original (ОРИГИНАЛНО)
				Сменете съотношението на изображението на входящия сигнал на оригиналното. * Тази функция работи само ако входящата разделителна способност е по-ниска от съотношението на монитора (16:9).
Reset	•	•	•	Възстановяване на фабрични настройки. Натиснете бутоните ◀ и ▶ за незабавно възстановяване.

Menu > Next Menu		Аналогов	Цифров	HDMI	Описание
Picture	Sharpness	•	•	•	Настройване на яснотата на изображението.
	Black Level 19M38H 20M38H 22M38H 24M38H 27MP38VQ 27MP38HQ			•	Задаване на начални стойности на черното
	Overscan 19M38H 20M38H 22M38H 24M38H 27MP38VQ 27MP38HQ			•	Увеличаване на яснотата и стабилността на изображението
Color	Gamma	•	•	•	Регулиране на цвета на екрана
	Color Temp				
	Six Color 27MP38VQ 27MP38HQ				
	Color Reset 27MP38VQ 27MP38HQ				
Display	Horizontal	•			Настройване на положението на екрана
	Vertical				
	Clock	•			Увеличаване на яснотата и стабилността на изображението
	Phase				
Audio	Volume 19M38H 20M38H 22M38H 24M38H 27MP38VQ 27MP38HQ			•	Настройване на звука
Others	Language	•	•	•	Регулиране на състоянието на изображението според потребителската операционна среда.
	Power Indicator				
	Automatic Standby 19M38H 20M38H 22M38H 24M38H 27MP38VQ 27MP38HQ	•	•	•	
	Resolution	•			

- **Аналогов:** D-SUB (аналогов сигнал) вход.
- **Цифров:** DVI-D (цифров сигнал) вход.
- **HDMI:** HDMI (цифров сигнал) вход.

Picture

- 1 Натиснете бутона **MENU**, разположен в долната част на Монитора, за да изведете софтуера на **Menu**.
- 2 Изберете бутона **"Next Menu"**, за да видите повече настройки за опции.
- 3 Влезте в менюто **Picture** чрез натискане на бутона **▼**.
- 4 Настройте опциите чрез бутоните **◀** или **▶** или **▼**.
- 5 За да излезете от OSD менюто, натиснете **EXIT (ИЗХОД)**. За да се върнете на по-горно ниво в менюто или да настроите други опции в менюто, използвайте бутона със стрелка нагоре (**↑**).

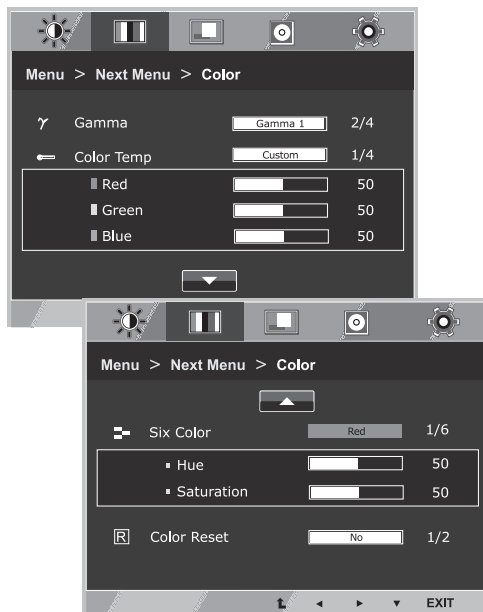


Всяка от опциите е обяснена по-долу.

Menu > Next Menu > Picture	описание
Sharpness	настройване на яснотата на изображението.
Black Level 19M38H 20M38H 22M38H 24M38H 27MP38VQ 27MP38HQ	Настройвате степента на отместване (само за HDMI). <ul style="list-style-type: none"> • Offset (Отместване): в качеството си на критерий за видео сигнала това е възможно най-тъмният екран, който мониторът може да покаже.
	High (Високо) Запазва текущото съотношение на контраста на екрана. Low (Ниско) Намалява нивата на черното и повишава нивата на бялото от текущото съотношение на контраста на екрана.
Overscan 19M38H 20M38H 22M38H 24M38H 27MP38VQ 27MP38HQ	Определя обхвата на изходната картина за DTV(дигитална телевизия) синхронизиране през HDMI вход (само за HDMI вход). Препоръчва се да се включи функцията Overscan при свързването на AV оборудването.

Color

- 1 Натиснете бутона **MENU**, разположен в долната част на Монитора, за да изведете софтуера на **Menu**.
- 2 Изберете бутона "**Next Menu**", за да видите повече настройки за опции.
- 3 Изберете **Color** като натиснете бутона ►.
- 4 Влезте в менюто **Color** чрез натискане на бутона ▼.
- 5 Настройте опциите чрез бутоните ◀ или ▶ или ▼.
- 6 За да излезете от OSD менюто, натиснете **EXIT (ИЗХОД)**.
За да се върнете на по-горно ниво в менюто или да настроите други опции в менюто, използвайте бутона със стрелка нагоре (▲).

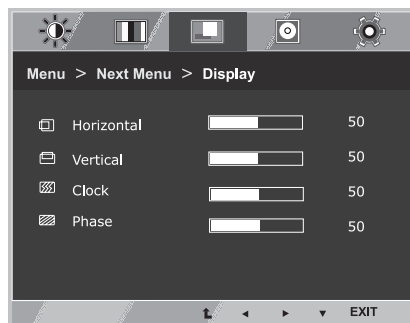


Всяка от опциите е обяснена по-долу.

Menu > Next Menu > Color	описание				
Gamma	Настройте ваша собствена гама стойност: Gamma 0(Гама 0), Gamma 1(Гама 1), Gamma 2(Гама 2), Off(Изключено)на монитора; високите гама стойности показват на дисплея тъмни образи, а ниските гама стойности показват светли образи. В случай че потребителят не желае да променя гама стойностите, може да изключи гама настройките.				
Color Temp	Custom <ul style="list-style-type: none"> • Red(ЧЕРВЕН):настройвате желаното от вас ниво на червеното. • Green(ЗЕЛЕН): настройвате желаното от вас ниво на зеленото. • Blue(СИН):настройвате желаното от вас ниво на синьото. Избирате цвета на екрана. Warm (ВИСОКА) : настройвате висока топлина на цветовете на екрана (с повече червено). Medium (СРЕДНА) : настройвате средна топлина на цветовете на екрана. Cool (СЛАБА) : настройвате слаба топлина на цветовете на екрана (с повече синьо).				
Six Color 27MP38VQ 27MP38HQ	Задава и запамятава нюанса и сатурацията за 6 цвята (Red/Green/Blue/Cyan/Magenta/Yellow) за да отговори на потребителските изисквания. <table border="1"> <tr> <td>Hue</td> <td>Регулира нюанса на изображението.</td> </tr> <tr> <td>Saturation</td> <td>Регулира рязкостта на изображението. По-ниските стойности отслабват рязкостта и цветовете стават по-бледи, докато по-високите я усилват и цветовете стават по-тъмни.</td> </tr> </table>	Hue	Регулира нюанса на изображението.	Saturation	Регулира рязкостта на изображението. По-ниските стойности отслабват рязкостта и цветовете стават по-бледи, докато по-високите я усилват и цветовете стават по-тъмни.
Hue	Регулира нюанса на изображението.				
Saturation	Регулира рязкостта на изображението. По-ниските стойности отслабват рязкостта и цветовете стават по-бледи, докато по-високите я усилват и цветовете стават по-тъмни.				
Color Reset 27MP38VQ 27MP38HQ	Връща настройките на цветовете към фабричните настройки по подразбиране за съответното входящо устройство.				

Display

- 1 Натиснете бутона **MENU**, разположен в долната част на Монитора, за да изведете софтуера на **Menu**.
- 2 Изберете бутона **"Next Menu"**, за да видите повече настройки за опции.
- 3 Изберете **Display** като натиснете бутона ►.
- 4 Влезте в менюто **Display** чрез натискане на бутона ▼.
- 5 Настройте опциите чрез бутоните ◀ или ▶ или ▼.
- 6 За да излезете от OSD менюто, натиснете **EXIT (ИЗХОД)**. За да се върнете на по-горно ниво в менюто или да настроите други опции в менюто, използвайте бутона със стрелка нагоре (⬆).



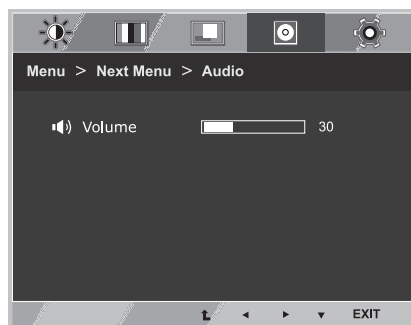
Всяка от опциите е обяснена по-долу.

Menu > Next Menu > Display	Описание
Horizontal	Движи картината наляво и надясно.
Vertical	Движи картината нагоре и надолу.
Clock	Намалява всякакви видими вертикални ленти или черти по фона на екрана. Хоризонталният размер на екрана също ще се промени.
Phase	Настройва фокуса на дисплея. Това позволява отстраняването на всякакъв хоризонтален шум, като увеличава яснотата и рязкостта на изображението.

Audio

- 19M38H
- 20M38H 22M38H 24M38H
- 27MP38VQ 27MP38HQ

- 1 Натиснете бутона **MENU**, разположен в долната част на Монитора, за да изведете софтуера на **Menu**.
- 2 Изберете бутона **"Next Menu"**, за да видите повече настройки за опции.
- 3 Изберете **Audio** като натиснете бутона ►.
- 4 Влезте в менюто **Volume** чрез натискане на бутона ▼.
- 5 Настройте опциите чрез натискане на бутоните ◀ или ▶.
- 6 За да излезете от OSD менюто, натиснете **EXIT (ИЗХОД)**. За да се върнете на по-горно ниво в менюто или да настроите други опции в менюто, използвайте бутона със стрелка нагоре (⬆).

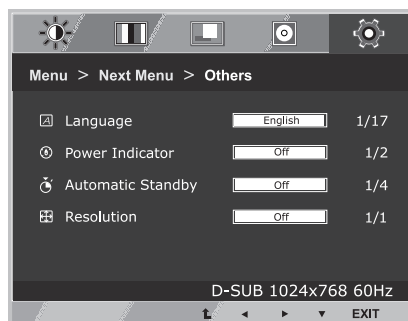


Всяка от опциите е обяснена по-долу.

Menu > Next Menu > Audio	Описание
Volume	Настройва звука на слушалките. (Само за HDMI вход)

Others

- 1 Натиснете бутона **MENU**, разположен в долната част на Монитора, за да изведете софтуера на **Menu**.
- 2 Изберете бутона "**Next Menu**", за да видите повече настройки за опции.
- 3 Изберете **Others** като натиснете бутона ►.
- 4 Влезте в менюто **Others** чрез натискане на бутона ▼.
- 5 Настройте опциите чрез бутоните ◀ или ▶ или ▼.
- 6 За да излезете от OSD менюто, натиснете **EXIT (ИЗХОД)**. За да се върнете на по-горно ниво в менюто или да настроите други опции в менюто, използвайте бутона със стрелка нагоре (⬆).

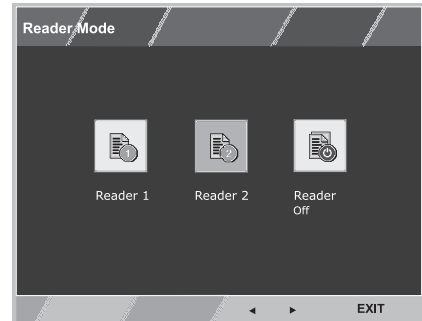


Всяка от опциите е обяснена по-долу.

Menu > Next Menu > Others	Описание
Language	Избиране на езика на контролните имена.
Power Indicator	Използвайте тази функция, за да настроите индикатора, разположен в долната част на монитора, който показва състоянието на монитора (On или Off). Превключването на On автоматично ще включи индикатора на захранването.
Automatic Standby 19M38H 20M38H 22M38H 24M38H 27MP38VQ 27MP38HQ	След определено време мониторът автоматично ще премине в режим на готовност.
Resolution	Потребителят може да зададе желаната разделителна способност. Тази функция е активна, само когато същата разделителната способност е зададена и на компютъра Ви, с изключение на случаите, когато компютърът не подава към монитора правилна информация за разделителна способност.
19M38A 19M38D 19M38H	Off, 1024x768, 1280x768, 1360x768, 1366x768
20M38A 22M38A 24M38A 27MP38VQ 20M38D 22M38D 24M38D 27MP38HQ	Off, 1024x768, 1280x768, 1360x768, 1366x768
20M38H 22M38H 24M38H	Off, 1280x960, 1600x900
	Off, 1440x900, 1600x900

Настройки на READER

- 1 Натиснете бутона **READER** , разположен в долната част на Монитора, за да извикате функцията **Reader Mode** .
- 2 Настройте опциите чрез натискане на бутоните ◀ или ▶ .
- 3 За да излезете от OSD менюто, натиснете **EXIT (ИЗХОД)**.



Всяка от опциите е обяснена по-долу.

Reader Mode	Описание
Reader 1	В този режим екранът наподобява страниците на вестник. Ако искате да увеличите яркостта на екрана, можете да регулирате контраста от Менюто „Настройка на екрана“.
Reader 2	В този режим изображението на екрана наподобява анимация. Ако искате да увеличите яркостта на екрана, можете да регулирате контраста от Менюто „Настройка на екрана“.
Reader Off	С тази настройка режимът за четене е деактивиран.



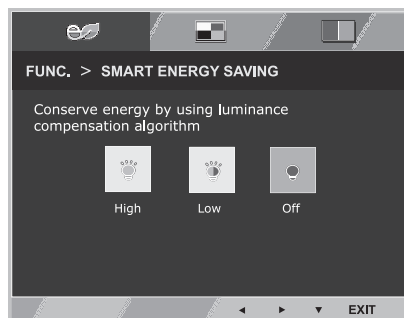
ЗАБЕЛЕЖКА

Ако режим Reader Mode е Reader 1 или Reader 2, Picture Mode автоматично ще превключи на Custom , като SMART ENERGY SAVING и Color Weakness автоматично ще превключи на Off.

Настройки на FUNC.

SMART ENERGY SAVING

- 1 Натиснете бутона **FUNC.**, разположен в долната част на Монитора, за да изведете софтуера на **FUNC.**.
- 2 Влезте в менюто **SMART ENERGY SAVING** чрез натискане на бутона **▼**.
- 3 Настройте опциите чрез натискане на бутоните **◀** или **▶**.
- 4 За да излезете от OSD менюто, натиснете **EXIT (ИЗХОД)**. За да се върнете на по-горно ниво в менюто или да настроите други опции в менюто, използвайте бутона със стрелка нагоре (**▲**).



Всяка от опциите е обяснена по-долу.

SMART ENERGY SAVING	Описание
High	Активира SMART ENERGY SAVING: тази високо-енергийна функция Ви позволява да пестите енергия.
Low	Активира SMART ENERGY SAVING: тази ниско-енергийна функция Ви позволява да пестите енергия.
Off (ИЗКЛ.)	Деактивира режима SMART ENERGY SAVING.

* **SMART ENERGY SAVING (УМЕН ИКОНОМИЯ НА ЕНЕРГИЯ):** Пести енергия благодарение на алгоритъм за компенсация на осветеността.



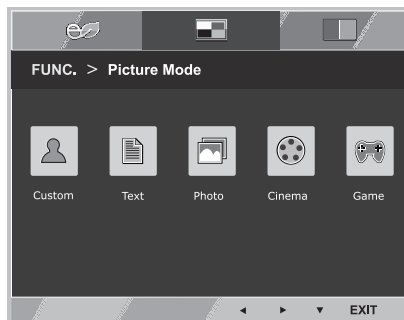
ЗАБЕЛЕЖКА

- Запазването на информация зависи от конзолата. Ето защо тези стойности варират спрямо различните видове конзоли, както и спрямо производителя. Ако функцията SMART ENERGY SAVING (ИНТЕЛИГЕНТНО ПЕСТЕНЕ НА ЕНЕРГИЯ) е настроена на High (Високо ниво) или Low (Ниско Ниво), яркостта ще се увеличи или намали в зависимост от източника.
- Ако SMART ENERGY SAVING е на High или Low, Picture Mode автоматично ще се промени на Custom, Reader Mode и Color Weakness автоматично ще превключи на Off.

Picture Mode

- 1 Натиснете бутона **FUNC.**, разположен в долната част на Монитора, за да изведете софтуера на **FUNC.**.
- 2 Изберете **Picture Mode** като натиснете бутона ►.
- 3 Влезте в менюто **Picture Mode** чрез натискане на бутона ▼.
- 4 Настройте опциите чрез натискане на бутоните ◀ или ▶.
- 5 За да излезете от OSD менюто, натиснете **EXIT (ИЗХОД)**. За да се върнете на по-горно ниво в менюто или да настроите други опции в менюто, използвайте бутона със стрелка нагоре (⬆).

PC Mode



AV Mode

19M38H 20M38H 22M38H
24M38H 27MP38VQ 27MP38HQ



Всяка от опциите е обяснена по-долу.

Picture Mode	Описание
Custom	Режим, при който потребителят може да настрои всеки елемент, включително цветовия режим на Главното меню.
Text	Текстови режим с настройки на екрана за оптимално качество.
Photo	Фото режим с настройки на екрана за оптимално качество.
Cinema	Видео режим с настройки на екрана за оптимално качество.
Game	Това е режим, при който екранът е настроен на оптимално качество за игри.

19M38H 20M38H 22M38H
24M38H 27MP38VQ 27MP38HQ

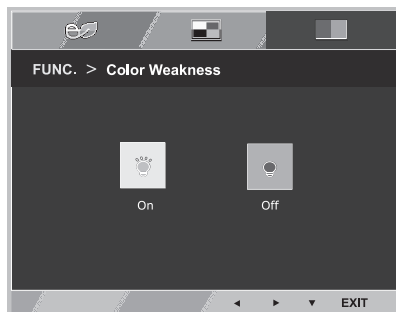
Picture Mode	описание
Custom	режим, при който потребителят може да настрои всеки елемент, включително цветовия режим на Главното меню.
Vivid 1	настройва видео образа за крайния потребител чрез подобряване на контраста, яркостта, цветовете и резкостта.
Vivid 2	
Standard	настройва образа за нормална обстановка.
Cinema	видео режим с настройки на екрана за оптимално качество.

! ЗАБЕЛЕЖКА

Освен ако Picture Mode е Custom или Reader Mode, SMART ENERGY SAVING и Color Weakness автоматично ще превключат на Off.

Color Weakness

- 1 Натиснете бутона **FUNC.**, разположен в долната част на Монитора, за да изведете софтуера на **FUNC.**.
- 2 Изберете **Color Weakness** като натиснете бутона ►.
- 3 Влезте в менюто **Color Weakness** чрез натискане на бутона ▼.
- 4 Настройте опциите чрез натискане на бутоните ◀ или ▶.
- 5 За да излезете от OSD менюто, натиснете **EXIT (ИЗХОД)**. За да се върнете на по-горно ниво в менюто или да настроите други опции в менюто, използвайте бутона със стрелка нагоре (⬆).



Наличните настройки за програми са описани, както следва:

Color Weakness	Описание
On	Този режим е за потребители, които не различават червено и зелено. Той позволява на потребителите с цветна слепота да различават двата цвята.
Off	Режим, при който Color Weakness е изключен.



ЗАБЕЛЕЖКА

- Това е спомагателна функция за далтонисти. Изключете я, ако ви създава дискомфорт.
- Тази функция не може да различи определени цветове в някои изображения.
- Ако функцията Color Weakness не е Off, Reader Mode и SMART ENERGY SAVING ще превключат на Off, а Picture Mode ще се промени на Custom.

ОТСТРАНЯВАНЕ НА НЕИЗПРАВНОСТИ

Преди да се свържете с отдела по поддръжка, прочетете следното.

Няма образ.	
Правилно ли е включен захранващият кабел на монитора?	<ul style="list-style-type: none"> Проверете и вижте дали захранващият кабел е включен правилно в контакта.
Свети ли индикаторът на захранването?	<ul style="list-style-type: none"> Натиснете бутона Power (Захранване)
Трепти ли индикаторът на захранването?	<ul style="list-style-type: none"> Ако монитърът е в енергоспестяващ режим, опитайте да събудите екрана с размърдане на мишката или натискане на произволен клавиш от клавиатурата. Опитайте с включване на компютъра.
Виждате ли съобщението "OUT OF RANGE" (ИЗВЪН ОБХВАТ) на екрана?	<ul style="list-style-type: none"> Това съобщение се показва когато сигналът на компютъра (видео картата) се намира извън вертикалния и хоризонталния честотен обхват на монитора. Разгледайте раздела "Спецификации" в това ръководство и конфигурирайте монитора отново.
Виждате ли съобщението "NO SIGNAL" на екрана?	<ul style="list-style-type: none"> Това се показва, когато кабелът за сигнал между компютъра и монитора липсва или е изключен. Проверете кабела и го свържете отново.

Виждате ли съобщението "OSD LOCKED" (OSD ЗАКЛЮЧЕН) на екрана?	
Виждате ли съобщението "OSD LOCKED" (OSD ЗАКЛЮЧЕН), когато натиснете бутона MENU (МЕНЮ)?	<ul style="list-style-type: none"> Можете да защитите текущите настройки за управление, така че да не могат да се променят с неволни движения. Можете да отключите бутоните за OSD управление по всяко време, като натиснете бутона MENU (МЕНЮ) за няколко секунди: ще се появи съобщението "OSD UNLOCKED" (OSD ОТКЛЮЧЕН).

Показаният образ е неправилен.	
Положението на дисплея е неправилно.	<ul style="list-style-type: none"> Натиснете бутона AUTO (АВТОМАТИЧНО), за да регулирате автоматично образа на дисплея до най-добрите му настройки.
Във фона на екрана се виждат вертикални линии или ивици.	<ul style="list-style-type: none"> Натиснете бутона AUTO (АВТОМАТИЧНО), за да регулирате автоматично образа на дисплея до най-добрите му настройки.
Всякакъв хоризонтален шум, появяващ се в произволно изображение или знаци, не се изобразява правилно.	<ul style="list-style-type: none"> Натиснете бутона AUTO (АВТОМАТИЧНО), за да регулирате автоматично образа на дисплея до най-добрите му настройки. Отидете на Control Panel ► Display ► Settings (Контролен панел > Дисплей > Настройки) и настройте дисплея на препоръчителната резолюция или коригирайте изображението на дисплея на възможно най-добрите му настройки. Задайте настройката на цветовете да е по-висока от 24 бита (реалистичен цвят).

**ВНИМАНИЕ**

- Отидете в **Control Panel ► Display ► Settings** (Контролен панел > Дисплей > Настройки) и проверете дали честотата на резолюцията е променена. Ако това е така, променете резолюцията на видео картата на препоръчителната стойност.
- Ако не е избрана препоръчителната резолюция (оптималната резолюция), буквите може да са размазани, а екранът да е затъмнен, отрязан или неясен. Уверете се, че използвате препоръчителната резолюция.
- Методът за настройка може да е различен в зависимост от компютъра и O/S (операционната система), а посочената по-горе резолюция да не се поддържа от използваната видео карта. Ако това е така, се обърнете към производителя на компютъра или видео картата.

Показаният образ е неправилен.

Образът е едноцветен или необичаен.	<ul style="list-style-type: none"> • Проверете дали сигналният кабел е правилно включен и ако е необходимо, го затегнете с помощта на отвертка. • Уверете се, че видео картата е поставена правилно в слота. • Задайте настройката на цветовете да е по-висока от 24 бита (реалистичен цвят) от Control Panel ► Settings (Контролен панел > Настройки).
Екранът премигва.	<ul style="list-style-type: none"> • Проверете дали екранът е настроен на режим "interlace" (смесени редове) и ако това е така, го променете на препоръчителната резолюция.

Виждате ли съобщението "Unrecognized monitor, Plug&Play (VESA DDC) monitor found" (Непознат монитор, открит е монитор Plug&Play (VESA DDC))?

Инсталирали ли сте драйвера на монитора?	<ul style="list-style-type: none"> • Уверете се, че сте инсталирали драйвера за изобразяване от нашия уебсайт: http://www.lg.com. • Непременно проверете дали видео картата поддържа функцията "Plug&Play" (Постави и изпълни).
--	---

СПЕЦИФИКАЦИИ

19M38A

19M38D

19M38H

Дисплей	Тип екран	LCD монитор с плосък екран и активна TFT матрица Незаслепяващо покритие
	Пикселна стъпка	0,3 мм x 0,3 мм (пикселна стъпка)
Резолюция	Макс.	1366 x 768 @ 60 Hz
	Препоръчително	VESA 1366 x 768 @ 60 Hz
Консумирана мощност (Обикн.)	Когато е включен: 19,8 W Обикн. (Външно условие) * В спящ режим ≤ 0,3 W В изкл. режим ≤ 0,3 W	
Консумирана мощност	19 V --- 0,8 A	
AC-DC адаптер	Тип ADS-18SG-19-3 19016G, произведен от SHENZHEN HONOR ELECTRONIC или Тип ADS-18FSG-19 19016GPG, произведен от SHENZHEN HONOR ELECTRONIC или Тип ADS-18FSG-19 19016GPI, произведен от SHENZHEN HONOR ELECTRONIC или Тип ADS-18FSG-19 19016GPCU, произведен от SHENZHEN HONOR ELECTRONIC или Тип ADS-18FSG-19 19016GPB, произведен от SHENZHEN HONOR ELECTRONIC или Тип ADS-18FSG-19 19016EPCU-L, произведен от SHENZHEN HONOR ELECTRONIC или Тип LCAP42, произведен от LIEN CHANG ELECTRONIC ENTERPRISE или Тип LCAP36-A, произведен от LIEN CHANG ELECTRONIC ENTERPRISE или Тип LCAP36-E, произведен от LIEN CHANG ELECTRONIC ENTERPRISE или Тип LCAP36-I, произведен от LIEN CHANG ELECTRONIC ENTERPRISE или Тип LCAP36-U, произведен от LIEN CHANG ELECTRONIC ENTERPRISE или Тип LCAP60-A, произведен от LIEN CHANG ELECTRONIC ENTERPRISE	
	Изходно напрежение : 19 V --- 0,84 A	
Размери (Ширина x Височина x Дължина)	Със стойка	441,3 мм x 350,2 мм x 167,8 мм
	Без стойка	441,3 мм x 278,1 мм x 57,3 мм
Тегло	1,9 кг	
Обхват на наклон	от -5° до 20°	
Условия на околната среда	Работна температура	от 0°C до 40 °C
	Влажност	≤ 80%
	Температура на съхранение	от -20°C до 60°C
	Влажност при съхранение	≤ 85%

Поради надграждането на някои функции на устройството показаните по-горе спецификации може да се променят без предизвестие.

*Нивото на консумация може да варира спрямо различните условия на експлоатация и настройките на монитора.

*Консумацията на енергия в режим на работа се измерва чрез тестовия стандарт LGE (Пълен бял фон, максимална резолюция)

			19M38A	19M38D	19M38H
Видео сигнал	Хоризонтална честота	от 30 kHz до 83 kHz (автоматично)			
		от 30 kHz до 61 kHz (автоматично)	•	•	•
	Вертикална честота	от 56 Hz до 75 Hz (D-SUB)	•	•	•
		от 56 Hz до 75 Hz (DVI-D)		•	
		от 56 Hz до 75 Hz (HDMI)			•
	Синхронизиране	Самостоятелно синхронизиране	•	•	•
		цифров		•	•
Входен конектор	15-щифтов D-SUB конектор		•	•	•
	DVI-D конектор (цифров)			•	
	HDMI конектор				•

СПЕЦИФИКАЦИИ

20M38A

20M38D

20M38H

Дисплей	Тип екран	LCD монитор с плосък екран и активна TFT матрица Незаслепяващо покритие
	Пикселна стъпка	0,271 мм x 0,262 мм (пикселна стъпка)
Резолюция	Макс.	1600 x 900 @ 60 Hz
	Препоръчително	VESA 1600 x 900 @ 60 Hz
Консумирана мощност (Обикн.)	Когато е включен: 22 W Обикн. (Външно условие) * В спящ режим ≤ 0,3 W В изкл. режим ≤ 0,3 W	
Консумирана мощност	19 V --- 0,8 A	
AC-DC адаптер	Тип ADS-18SG-19-3 19016G, произведен от SHENZHEN HONOR ELECTRONIC или Тип ADS-18FSG-19 19016GPG, произведен от SHENZHEN HONOR ELECTRONIC или Тип ADS-18FSG-19 19016GPI, произведен от SHENZHEN HONOR ELECTRONIC или Тип ADS-18FSG-19 19016GPCU, произведен от SHENZHEN HONOR ELECTRONIC или Тип ADS-18FSG-19 19016GPB, произведен от SHENZHEN HONOR ELECTRONIC или Тип ADS-18FSG-19 19016EPCU-L, произведен от SHENZHEN HONOR ELECTRONIC или Тип LCAP42, произведен от LIEN CHANG ELECTRONIC ENTERPRISE или Тип LCAP36-A, произведен от LIEN CHANG ELECTRONIC ENTERPRISE или Тип LCAP36-E, произведен от LIEN CHANG ELECTRONIC ENTERPRISE или Тип LCAP36-I, произведен от LIEN CHANG ELECTRONIC ENTERPRISE или Тип LCAP36-U, произведен от LIEN CHANG ELECTRONIC ENTERPRISE или Тип LCAP60-A, произведен от LIEN CHANG ELECTRONIC ENTERPRISE	
	Исходно напрежение : 19 V --- 0,84 A	
Размери (Ширина x Височина x Дължина)	Със стойка	463,0 мм x 358,8 мм x 167,8 мм
	Без стойка	463,0 мм x 286,5 мм x 57,4 мм
Тегло	2,0 кг	
Обхват на наклон	от -5° до 20°	
Условия на околната среда	Работна температура	от 0°C до 40 °C
	Влажност	≤ 80%
	Температура на съхранение	от -20°C до 60°C
	Влажност при съхранение	≤ 85%

Поради надграждането на някои функции на устройството показаните по-горе спецификации може да се променят без предизвестие.

*Нивото на консумация може да варира спрямо различните условия на експлоатация и настройките на монитора.

*Консумацията на енергия в режим на работа се измерва чрез тестовия стандарт LGE (Пълен бял фон, максимална резолюция)

			20M38A	20M38D	20M38H
Видео сигнал	Хоризонтална честота	от 30 kHz до 83 kHz (автоматично)	•	•	•
		от 30 kHz до 61 kHz (автоматично)			
	Вертикална честота	от 56 Hz до 75 Hz (D-SUB)	•	•	•
		от 56 Hz до 75 Hz (DVI-D)		•	
		от 56 Hz до 75 Hz (HDMI)			•
	Синхронизиране	Самостоятелно синхронизиране	•	•	•
цифров			•	•	
Входен конектор	15-щифтов D-SUB конектор		•	•	•
	DVI-D конектор (цифров)			•	
	HDMI конектор				•

СПЕЦИФИКАЦИИ

22M38A

22M38D

22M38H

Дисплей	Тип екран	LCD монитор с плосък екран и активна TFT матрица Незаслепяващо покритие
	Пикселна стъпка	0,248 мм x 0,248 мм (пикселна стъпка)
Резолюция	Макс.	1920 x 1080 @ 60 Hz
	Препоръчително	VESA 1920 x 1080 @ 60 Hz
Консумирана мощност (Обикн.)	Когато е включен: 25,3 W Обикн. (Външно условие) * В спящ режим ≤ 0,3 W В изкл. режим ≤ 0,3 W	
Консумирана мощност	19 V --- 1,2 A	
AC-DC адаптер	Тип ADS-40SG-19-3 19025G, произведен от SHENZHEN HONOR ELECTRONIC или Тип ADS-40FSG-19 19025GPG-1, произведен от SHENZHEN HONOR ELECTRONIC или Тип AADS-40FSG-19 19025GPBR-1, произведен от SHENZHEN HONOR ELECTRONIC или Тип ADS-40FSG-19 19025GPI-1, произведен от SHENZHEN HONOR ELECTRONIC или Тип ADS-40FSG-19 19025GPCU-1, произведен от SHENZHEN HONOR ELECTRONIC или Тип ADS-40FSG-19 19025GPB-2, произведен от SHENZHEN HONOR ELECTRONIC или Тип ADS-25FSG-19 19025EPCU-1L, произведен от SHENZHEN HONOR ELECTRONIC или Тип LCAP21, произведен от LIEN CHANG ELECTRONIC ENTERPRISE или Тип LCAP26-A, произведен от LIEN CHANG ELECTRONIC ENTERPRISE или Тип LCAP26-E, произведен от LIEN CHANG ELECTRONIC ENTERPRISE или Тип LCAP26-I, произведен от LIEN CHANG ELECTRONIC ENTERPRISE или Тип LCAP26-B, произведен от LIEN CHANG ELECTRONIC ENTERPRISE или Тип LCAP51, произведен от LIEN CHANG ELECTRONIC ENTERPRISE или Тип PA-1021-23, произведен от Lite-On Technology Corporation Исходно напрежение : 19 V --- 1,3 A	
Размери (Ширина x Височина x Дължина)	Със стойка	508,5 мм x 386,5 мм x 186,7 мм
	Без стойка	508,5 мм x 315,7 мм x 56,8 мм
Тегло	2,4 кг	
Обхват на наклон	от -5° до 20°	
Условия на околната среда	Работна температура Влажност	от 0°C до 40 °C ≤ 80%
	Температура на съхранение Влажност при съхранение	от -20°C до 60°C ≤ 85%

Поради надграждането на някои функции на устройството показаните по-горе спецификации може да се променят без предизвестие.

*Нивото на консумация може да варира спрямо различните условия на експлоатация и настройките на монитора.

*Консумацията на енергия в режим на работа се измерва чрез тестовия стандарт LGE (Пълен бял фон, максимална резолюция)

			22M38A	22M38D	22M38H
Видео сигнал	Хоризонтална честота	от 30 kHz до 83 kHz (автоматично)	•	•	•
		от 30 kHz до 61 kHz (автоматично)			
	Вертикална честота	от 56 Hz до 75 Hz (D-SUB)	•	•	•
		от 56 Hz до 75 Hz (DVI-D)		•	
		от 56 Hz до 75 Hz (HDMI)			•
	Синхронизиране	Самостоятелно синхронизиране	•	•	•
цифров			•	•	
Входен конектор	15-цифтов D-SUB конектор		•	•	•
	DVI-D конектор (цифров)			•	
	HDMI конектор				•

СПЕЦИФИКАЦИИ

24M38A

24M38D

24M38H

Дисплей	Тип екран	LCD монитор с плосък екран и активна TFT матрица Незаслепяващо покритие
	Пикселна стъпка	0,272 мм x 0,272 мм (пикселна стъпка)
Резолюция	Макс.	1920 x 1080 @ 60 Hz
	Препоръчително	VESA 1920 x 1080 @ 60 Hz
Консумирана мощност (Обикн.)	Когато е включен: 27,5 W Обикн. (Външно условие) * В спящ режим ≤ 0,3 W В изкл. режим ≤ 0,3 W	
Консумирана мощност	19 V --- 1,2 A	
AC-DC адаптер	Тип ADS-40SG-19-3 19025G, произведен от SHENZHEN HONOR ELECTRONIC или Тип ADS-40FSG-19 19025GPG-1, произведен от SHENZHEN HONOR ELECTRONIC или Тип AADS-40FSG-19 19025GPBR-1, произведен от SHENZHEN HONOR ELECTRONIC или Тип ADS-40FSG-19 19025GPI-1, произведен от SHENZHEN HONOR ELECTRONIC или Тип ADS-40FSG-19 19025GPCU-1, произведен от SHENZHEN HONOR ELECTRONIC или Тип ADS-40FSG-19 19025GPB-2, произведен от SHENZHEN HONOR ELECTRONIC или Тип ADS-25FSG-19 19025EPCU-1L, произведен от SHENZHEN HONOR ELECTRONIC или Тип LCAP21, произведен от LIEN CHANG ELECTRONIC ENTERPRISE или Тип LCAP26-A, произведен от LIEN CHANG ELECTRONIC ENTERPRISE или Тип LCAP26-E, произведен от LIEN CHANG ELECTRONIC ENTERPRISE или Тип LCAP26-I, произведен от LIEN CHANG ELECTRONIC ENTERPRISE или Тип LCAP26-B, произведен от LIEN CHANG ELECTRONIC ENTERPRISE или Тип LCAP51, произведен от LIEN CHANG ELECTRONIC ENTERPRISE или Тип PA-1021-23, произведен от Lite-On Technology Corporation	
	Измодно напрежение : 19 V --- 1,3 A	
Размери (Ширина x Височина x Дължина)	Със стойка	556,2 мм x 415,1 мм x 186,7 мм
	Без стойка	556,2 мм x 344,0 мм x 56,8 мм
Тегло	2,8 кг	
Обхват на наклон	от -5° до 20°	
Условия на околната среда	Работна температура	от 0°C до 40 °C
	Влажност	≤ 80%
	Температура на съхранение	от -20°C до 60°C
	Влажност при съхранение	≤ 85%

Поради надграждането на някои функции на устройството показаните по-горе спецификации може да се променят без предизвестие.

*Нивото на консумация може да варира спрямо различните условия на експлоатация и настройките на монитора.

*Консумацията на енергия в режим на работа се измерва чрез тестовия стандарт LGE (Пълен бял фон, максимална резолюция)

			24M38A	24M38D	24M38H
Видео сигнал	Хоризонтална честота	от 30 kHz до 83 kHz (автоматично)	•	•	•
		от 30 kHz до 61 kHz (автоматично)			
	Вертикална честота	от 56 Hz до 75 Hz (D-SUB)	•	•	•
		от 56 Hz до 75 Hz (DVI-D)		•	
		от 56 Hz до 75 Hz (HDMI)			•
	Синхронизиране	Самостоятелно синхронизиране	•	•	•
цифров			•	•	
Входен конектор	15-цифтов D-SUB конектор		•	•	•
	DVI-D конектор (цифров)			•	
	HDMI конектор				•

СПЕЦИФИКАЦИИ

27MP38HQ 27MP38VQ

Дисплей	Тип екран	LCD монитор с плосък екран и активна TFT матрица Незаслепяващо покритие
	Пикселна стъпка	0,311 мм x 0,311 мм (пикселна стъпка)
Резолюция	Макс.	1920 x 1080 @ 60 Hz
	Препоръчително	VESA 1920 x 1080 @ 60 Hz
Консумирана мощност (Обикн.)	Когато е включен: 28,93 W Обикн. (Външно условие) * В спящ режим ≤ 0,3 W В изкл. режим ≤ 0,3 W	
Консумирана мощност	19 V --- 1,6 A или 19 V --- 1,3 A	
AC-DC адаптер	Тип ADS-40SG-19-3 19032G, произведен от SHENZHEN HONOR ELECTRONIC или Тип ADS-40FSG-19 19032GPG-1, произведен от SHENZHEN HONOR ELECTRONIC или Тип ADS-40FSG-19 19032GPBR-1, произведен от SHENZHEN HONOR ELECTRONIC или Тип ADS-40FSG-19 19032GPI-1, произведен от SHENZHEN HONOR ELECTRONIC или Тип ADS-40FSG-19 19032GPCU-1, произведен от SHENZHEN HONOR ELECTRONIC или Тип ADS-32FSG-19 19032EPCU-1L, произведен от SHENZHEN HONOR ELECTRONIC или Тип LCAP21A, произведен от LIEN CHANG ELECTRONIC ENTERPRISE или Тип LCAP26A-A, произведен от LIEN CHANG ELECTRONIC ENTERPRISE или Тип LCAP26A-E, произведен от LIEN CHANG ELECTRONIC ENTERPRISE или Тип LCAP26A-I, произведен от LIEN CHANG ELECTRONIC ENTERPRISE или Тип LCAP26A-B, произведен от LIEN CHANG ELECTRONIC ENTERPRISE или Тип LCAP51A, произведен от LIEN CHANG ELECTRONIC ENTERPRISE или Тип PA-1031-23, произведен от Lite-On Technology Corporation	
	Изходно напрежение : 19 V --- 1,7 A	
	Тип ADS-40SG-19-3 19025G, произведен от SHENZHEN HONOR ELECTRONIC или Тип ADS-40FSG-19 19025GPG-1, произведен от SHENZHEN HONOR ELECTRONIC или Тип ADS-40FSG-19 19025GPBR-1, произведен от SHENZHEN HONOR ELECTRONIC или Тип ADS-40FSG-19 19025GPI-1, произведен от SHENZHEN HONOR ELECTRONIC или Тип ADS-40FSG-19 19025GPCU-1, произведен от SHENZHEN HONOR ELECTRONIC или Тип ADS-40FSG-19 19025GPB-2, произведен от SHENZHEN HONOR ELECTRONIC или Тип ADS-25FSG-19 19025EPCU-1L, произведен от SHENZHEN HONOR ELECTRONIC или Тип LCAP21, произведен от LIEN CHANG ELECTRONIC ENTERPRISE или Тип LCAP26-A, произведен от LIEN CHANG ELECTRONIC ENTERPRISE или Тип LCAP26-E, произведен от LIEN CHANG ELECTRONIC ENTERPRISE или Тип LCAP26-I, произведен от LIEN CHANG ELECTRONIC ENTERPRISE или Тип LCAP26-B, произведен от LIEN CHANG ELECTRONIC ENTERPRISE или Тип LCAP51, произведен от LIEN CHANG ELECTRONIC ENTERPRISE	
Изходно напрежение : 19 V --- 1,3 A		
Размери (Ширина x Височина x Дължина)	Със стойка	641,4 мм x 459,7 мм x 203,0 мм
	Без стойка	641,4 мм x 393,0 мм x 48,2 мм
Тегло	4,4 кг	
Обхват на наклон	от -5° до 20°	
Условия на околната среда	Работна температура	от 0°C до 40 °C
	Влажност	≤ 80%
	Температура на съхранение	от -20°C до 60°C
	Влажност при съхранение	≤ 85%

Поради надграждането на някои функции на устройството показаните по-горе спецификации може да се променят без предизвестие.

*Нивото на консумация може да варира спрямо различните условия на експлоатация и настройките на монитора.

*Консумацията на енергия в режим на работа се измерва чрез тестовия стандарт LGE (Пълен бял фон, максимална резолюция)

			27MP38HQ	27MP38VQ
Видео сигнал	Хоризонтална честота	от 30 kHz до 83 kHz (автоматично)	•	•
		от 30 kHz до 61 kHz (автоматично)		
	Вертикална честота	от 56 Hz до 75 Hz (D-SUB)	•	•
		от 56 Hz до 75 Hz (DVI-D)		•
		от 56 Hz до 75 Hz (HDMI)	•	•
	Синхронизиране	Самостоятелно синхронизиране	•	•
цифров		•	•	
Входен конектор	15-цифтов D-SUB конектор		•	•
	DVI-D конектор (цифров)			•
	HDMI конектор		•	•

Предварително настроени режими (резолюция)

D-SUB/DVI-D синхронизиране

19M38A 19M38D 19M38H

Режими на дисплея (резолюция)	Хоризонтална честота (kHz)	Вертикална честота (Hz)	Поляритет (H/V)	
720 x 400	31,468	70	-/+	
640 x 480	31,469	60	-/-	
640 x 480	37,500	75	-/-	
800 x 600	37,879	60	+/+	
800 x 600	46,875	75	+/+	
832 x 624	49,725	75	-/-	
1024 x 768	48,363	60	-/-	
1366 x 768	47,712	60	+/+	Препоръчителен режим

20M38A 20M38D 20M38H

Режими на дисплея (резолюция)	Хоризонтална честота (kHz)	Вертикална честота (Hz)	Поляритет (H/V)	
720 x 400	31,468	70	-/+	
640 x 480	31,469	60	-/-	
640 x 480	37,500	75	-/-	
800 x 600	37,879	60	+/+	
800 x 600	46,875	75	+/+	
1024 x 768	48,363	60	-/-	
1024 x 768	60,023	75	+/+	
1152 x 864	67,500	75	+/+	
1600 x 900	60,000	60	+/+	Препоръчителен режим

22M38A 22M38D 22M38H 24M38A 24M38D 24M38H 27MP38HQ 27MP38VQ

Режими на дисплея (резолюция)	Хоризонтална честота (kHz)	Вертикална честота (Hz)	Поляритет (H/V)	
720 x 400	31,468	70	-/+	
640 x 480	31,469	60	-/-	
640 x 480	37,500	75	-/-	
800 x 600	37,879	60	+/+	
800 x 600	46,875	75	+/+	
1024 x 768	48,363	60	-/-	
1024 x 768	60,023	75	+/+	
1152 x 864	67,500	75	+/+	
1280 x 1024	63,981	60	+/+	
1280 x 1024	79,976	75	+/+	
1680 x 1050	65,290	60	-/+	
1920 x 1080	67,500	60	+/+	Препоръчителен режим

HDMI синхронизиране

19M38H

20M38H

Модел, поддържан от производителя (Режим на Запазване)	Хоризонтална честота (kHz)	Вертикална честота (Hz)	HDMI
480P	31,50	60	○
576P	31,25	50	○
720P	37,50	50	○
720P	45,00	60	○

22M38H

24M38H

27MP38VQ

27MP38HQ

Модел, поддържан от производителя (Режим на Запазване)	Хоризонтална честота (kHz)	Вертикална честота (Hz)	HDMI
480P	31,50	60	○
576P	31,25	50	○
720P	37,50	50	○
720P	45,00	60	○
1080P	56,25	50	○
1080P	67,50	60	○ Препоръчителен режим

Индикатор

Режим	LED цветност
В режим "On" (Вкл.)	Бяло
В режим "Sleep" (Спящ)	Мигащо бяло
Режим "Off" (Изкл.)	Изкл.

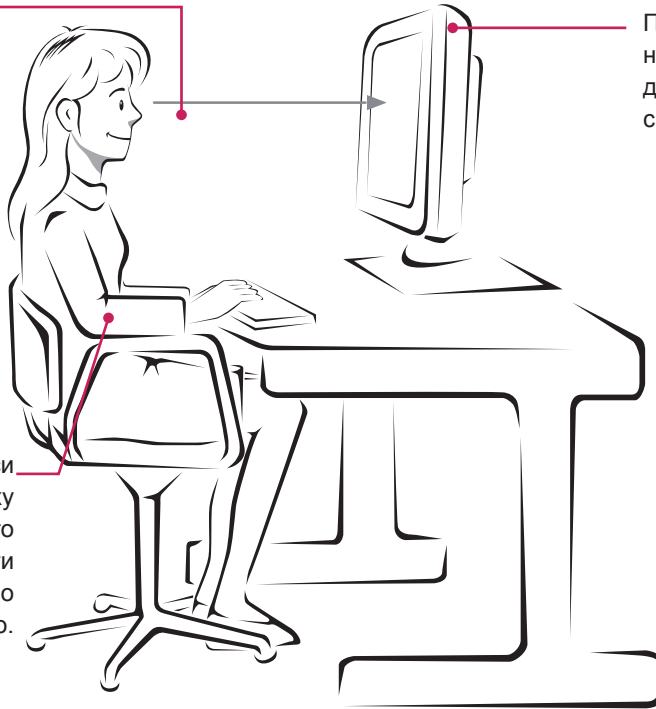
ПРАВИЛНА ПОЗА

Правилна поза при използване на монитора

Настройте монитора и променете позата си така, че да можете да гледате телевизия при оптимален зрителен ъгъл.

Позиционирайте монитора така, че да не допускате да отразява светлина.

Поставете ръцете си внимателно върху клавиатурата, като ги държите сгънати в лактите и изцяло хоризонтално.





Непременно прочетете тези предпазни мерки за безопасност, преди да използвате продукта.

Моделът и серийният номер на продукта се намират на гърба му и отстрани.

Запишете си ги в случай, че имате нужда от услуга.

МОДЕЛ _____

СЕРИЕН НОМЕР _____

ENERGY STAR® is a set of power-saving guidelines issued by the U.S.Environmental Protection Agency(EPA).



As an ENERGY STAR® Partner LGE U. S. A.,Inc. has determined that this product meets the ENERGY STAR® guidelines for energy efficiency.

Refer to ENERGY STAR.gov for more information on the ENERGY STAR® program.