

使用说明书 液晶显示器

使用前请阅读使用说明。
保留备用。

液晶显示器型号列表

32GK850F

LG售后
官方微信平台



详细使用说明书、驱动程序和关联软件
请前往www.lg.com下载。

目录

重要预防措施.....3

- 关于安全..... 3
 - 请勿打开显示器：
 - 为避免人身伤害：
 - 为避免火灾或危险：
- 关于安装..... 4
- 电源适配器与电源注意事项..... 6
- 关于清洁..... 7
- 关于重新包装..... 7
- 关于处置（仅带Hg灯的液晶显示器）..... 7

许可证.....8

组装和准备工作.....9

- 包装清单..... 9
- 支持的驱动和软件..... 10
- 部件及按钮..... 11
 - 如何使用操纵杆按钮
 - 输入连接
- 移动和抬起显示器..... 13

- 安装显示器 15

- 安装底座
- 安装到桌面上
- 调整支架高度
- 调节角度
- 旋转功能
- 整理缆线
- 使用Kensington锁定
- 拆卸支架
- 安装壁挂板
- 壁挂

使用本产品.....26

- 连接到 PC 26
 - HDMI 连接
 - DisplayPort 连接
- 连接到 AV 设备 28
 - HDMI 连接
- 连接外围设备..... 28

- USB线连接
- 耳机端口连接

用户设置.....31

- 激活主菜单 31
 - 主菜单
- 用户设置..... 33
 - 菜单设置

故障排除.....44

规格参数.....47

- 出厂支持模式..... 49
- HDMI时序（视频）..... 50

重要预防措施

设计和制造本设备旨在确保您的个人安全，但使用不当可能造成潜在的触电或火灾危险。为了使本显示器中包含的所有防护措施都能正确运行，请遵守以下有关其安装、使用和维修的基本规则。

关于安全

仅使用随本设备提供的电源线。如果您使用其他电源线，且如果不是由供应商提供，请确保其经过适用国家标准的认证。如果电源线在任何情况下发生故障，请联系制造商或最近的授权维修服务提供商，以进行更换。产品耦合器用作断开连接设备。

请确保设备安装在其连接的墙上插座附近并可轻松使用墙上插座。

只能根据本手册规格中指明的或显示器上列出的电源运行显示器。如果不确定您家里的电源类型，请咨询您的经销商。

交流电源插座过载和延长线都会产生危险。电源线磨损和插头破损也是如此。它们可能会造成触电或火灾危险。请联系维修技术人员进行更换。

只要此设备连接到交流电墙上插座，则即使设备关闭，与交流电源的连接也不会断开。

请勿打开显示器：

- 设备内无用户可维修的组件。
- 即使电源关闭时，设备内也有非常危险的高压。
- 如果显示器无法正常运行，请联系您的经销商。

为避免人身伤害：

- 不要将显示器放置在倾斜的支架上，除非已正确固定。
- 仅使用制造商推荐的支架。
- 不要让物体落到产品上，也不要撞击产品。不要将任何玩具或物体扔到产品屏幕上。这可能导致人员受伤、产品故障和损坏显示器。

为避免火灾或危险：

- 如果您不只是短时间离开房间，请务必关闭显示器。离开家时，切勿让显示器保持在开启状态。
- 避免儿童将物体投入或推入显示器的机壳开口。某些内部部件带有危险电压。
- 切勿添加不是专门设计用于本显示器的配件。
- 显示器要在较长时期内无人看管时，请拔出其与墙上插座的连接。
- 打雷和闪电时，切勿接触电源线和信号电缆，这可能极其危险。这可能导致触电。

关于安装

不要让任何物体搁置在电源线上或在电源线上翻滚，而且不要将显示器放置在电源线易于受损的地方。请勿在近水地方（例如浴缸、洗脸盆、厨房洗碗池、洗衣盆、潮湿的地下室或泳池附近）使用显示器。显示器的机壳中提供有通风口，以释放运行期间产生的热量。如果这些开口阻塞，积累的热量可能会导致故障，进而造成火灾危险。因此，切勿：

- 将显示器放置在床、沙发、软垫等物品上，因为这样会阻塞底部通风槽。
- 将显示器放置在内置外壳中，除非可提供适当通风。
- 用布或其他材料覆盖开口。

- 将显示器放置在散热器或热源附近或上方。

切勿使用任何坚硬物质摩擦或击打有源矩阵 **LCD**，因为这可能永久性地刮坏、损毁或损坏有源矩阵 **LCD**。

不要用手指长时间按压 **LCD** 屏幕，因为这可能会引起一些后像。

一些坏点可能在屏幕上显示为红点、绿点或蓝点。

但是，这不会对显示器性能产生冲击或影响。

如果可能的话，请使用推荐分辨率，以获得 **LCD** 显示器的最佳图像质量。如果在除推荐分辨率之外的任何模式下使用，则屏幕上可能出现一些压缩或处理过的图像。但是，这是固定分辨率 **LCD** 面板的特性。

显示器上长时间显示静止图像可能会在显示器屏幕上留下残影或色斑。为避免出现这种问题，请使用屏幕保护程序，并在不使用产品时关机。因长时间使用而产生的残影或色斑不在本产品的保修范围内。

不要用金属物体震动或刮坏屏幕的前端和侧面。

否则，这可能导致屏幕损坏。

确保面板正面向前，并用双手抱住产品移动。如果跌落产品，则损坏的产品会导致触电或起火。请联系经授权的服务中心进行维修。

避免高温度和高湿度。

请勿将产品安装在靠近油品或油雾来源的墙壁上。

- 否则这可能导致产品损坏并造成产品掉落。

高光前框的显示器，用户应该考虑它的摆放位置，因为高光前框会受环境光线影响而造成反光，影响正常使用。

请勿将产品安装在使用高电压产品的附近。

(例如：电蚊拍)

- 产品可能因为受到电击而发生故障。

电源适配器与电源注意事项

如果水分或任何外来物质进入产品 (电视、显示器、电源线或电源适配器), 请立即拔除电源线并联络服务中心。

- 此外, 这可能会使产品损坏, 进而导致火灾或触电。

请勿以湿手触摸电源插头或电源适配器。如果插头插脚受潮或有灰尘, 请先擦拭使其干燥后使用。

- 否则可能会导致火灾或触电。

请务必将电源线完全插入电源适配器中。

- 若未牢固连接, 连接不良可能会造成火灾或触电。

请务必使用 **LG ELECTRONICS, INC.** 提供或核准的电源线和电源适配器。

- 使用未经核准的产品可能会造成火灾或触电。

拔除电源线时, 请始终从插头拔下。请勿过度用力弯曲电源线。

- 电源线可能会被损坏, 这可能导致触电或火灾。

请小心不要踩到电源线或电源适配器, 或将重物 (电器用品、衣物等) 置于其上。请小心不要用尖锐物品损坏电源线或电源适配器。

- 受损的电源线可能会造成火灾或触电。

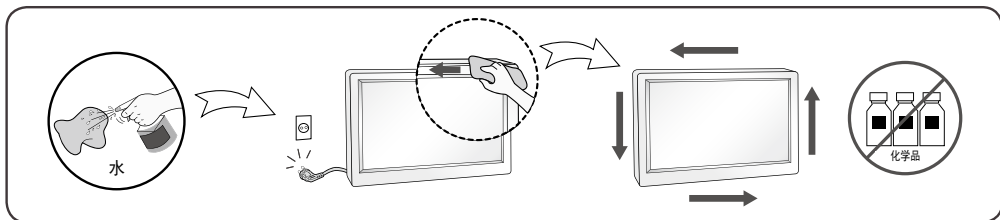
切勿拆解、维修或修改电源线或电源适配器。

- 这可能会导致火灾或触电。

请保持插座、电源适配器以及电源插头的插脚干净无灰尘或其它异物。

关于清洁

- 先拔掉显示器电源，然后再清洁显示器屏幕表面。
- 使用微湿（不湿）的布。不要直接在显示器屏幕上使用气雾剂，因为过多喷雾可能导致触电。
- 清洁产品时，拔出电源线，并使用柔软的布轻轻擦拭以防止刮坏。不要用湿布清洁，也不要将水或其它液体直接喷到产品上。可能引发静电。（不要使用象苯、涂料稀释剂或酒精等化学品）
- 将水喷到柔软的布上 **2 到 4 次**，然后用它清洁前框；只在一个方向上擦拭。布太湿时会导致染色。



关于重新包装

- 不要扔掉纸箱和包装材料。他们是运输本设备的理想容器。将本设备装运到其他位置时，可使用原来的材料将其重新包装。

关于处置（仅带Hg灯的液晶显示器）

- 此产品中使用的荧光灯含有少量的水银。
- 不要将此产品和普通生活垃圾一起处理。
- 必须根据您当地机构的法规处理此产品。

许可证

每个型号都有不同的许可证。有关许可证的更多信息，请访问 www.lg.com。



HDMI、HDMI高清晰度多媒体接口以及HDMI标志是HDMI Licensing Administrator, Inc.在美国和其他国家的商标或注册商标。



SuperSpeed USB Trident 徽标是 USB Implementers Forum, Inc. 注册商标。

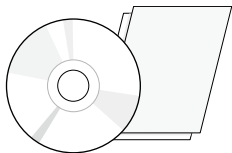
组装和准备工作

包装清单

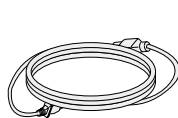
使用产品之前，请检查所有组件是否都包含在包装箱内。如果缺少组件，请与您购买本产品的零售店联系。请注意，产品和组件可能与下列显示图有所不同。



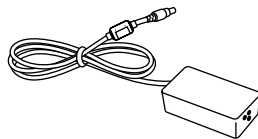
显示器



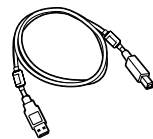
光盘（说明书）/
卡片
（可选件）



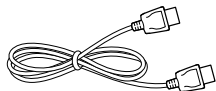
电源线



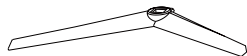
适配器
（可选件）



USB 3.0线
（可选件）



DP 线缆
（可选件）



底座



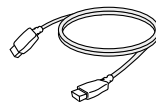
理线器



支架



鼠标线卡钩



HDMI线
（可选件）

警告

- 请勿使用非标准的配件，以确保安全性与产品的使用寿命。
- 使用非标准的配件所造成的任何损坏或伤害不在保修范围内。
- 建议您使用随附的附件。
- 如果使用未经LG认证的线缆，屏幕可能不会显示画面或者影像可能会有杂讯。

注意

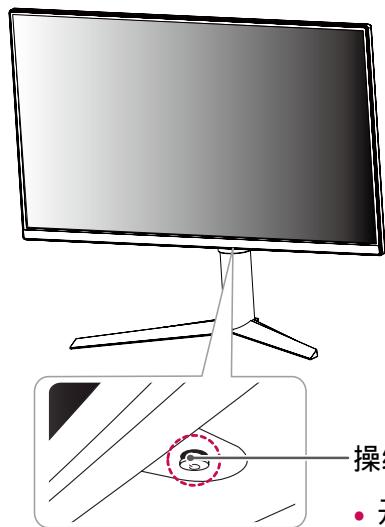
- 上图中的附件可能与您的实物有所差别，以最终实物为准。
- 产品规格或使用手册内容可能因产品功能的升级而有所改变，恕不另行通知。
- 如需购买可选附件，请浏览电子用品商店或线上购物网站，或联系您当初购买产品的零售商店。
- 随附的电源线可能因地区而异。

支持的驱动和软件

您可以从LGE 网站（www.lg.com）下载并安装最新版本。

驱动和软件	安装优先等级	32GK850F
Monitor Driver	推荐	0
OnScreen Control	推荐	0

部件及按钮



操纵杆按钮 / 电源指示灯

- 开：电源打开
- 关：电源关闭

如何使用操纵杆按钮

您可以通过按压或左右轻推操纵杆来便捷的控制显示器。

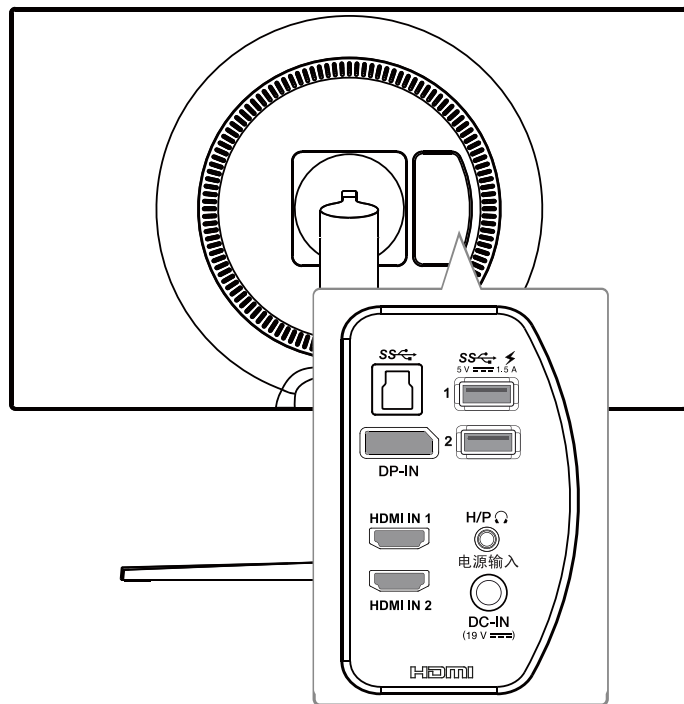
基本功能

		打开电源	按压操纵杆按钮打开显示器。
		关闭电源	长按操纵杆按钮关闭显示器。
		控制声音	左右轻推操纵杆按钮控制声音。

! 注意

- 操纵杆按钮位于显示器底部。

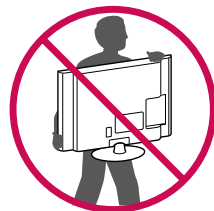
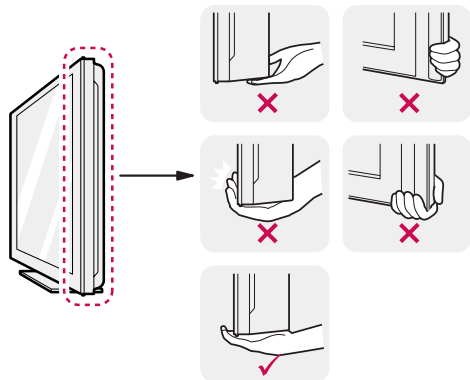
输入连接



移动和抬起显示器

为防止显示器被划伤或损坏并确保安全搬运，当要移动或抬起显示器时，请按照以下说明进行操作（无论您的显示器是何种形状或尺寸）。

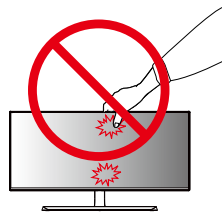
- 最明智的做法是，先将显示器置于原装箱子或包装材料中，然后再尝试移动显示器。
- 在移动或抬起显示器之前，请断开电源线和所有电缆。
- 请牢牢扶住显示器机架的顶部和底部。请勿抓住面板本身。



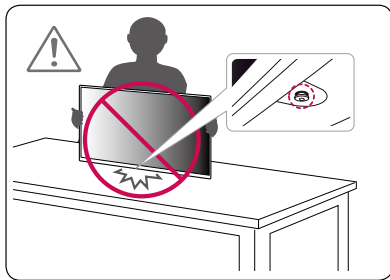
- 抱住显示器时，屏幕应背对您，以防止刮花屏幕。
- 移动显示器时，避免对产品造成任何强烈撞击或震动。
- 移动显示器时，请勿将其倒置，也不要将显示器转到侧面或向侧面倾斜。

警告

- 尽量避免触摸显示器屏幕。
 - 这可能会损坏屏幕或一些用于创建图像的像素。



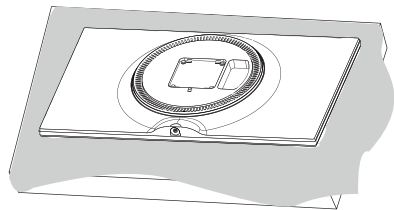
- 如果您未搭配底座底板使用显示器面板，显示器面板的摇杆按钮可能会导致显示器摇晃并掉落，因而造成显示器损坏或人身伤害。此外，这也可能会导致摇杆按钮故障。



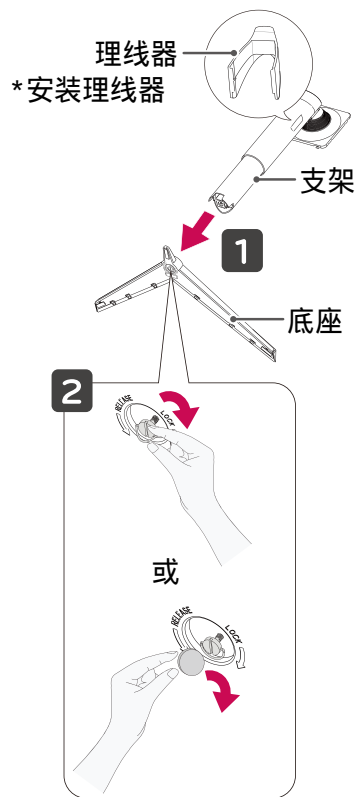
安装显示器

安装底座

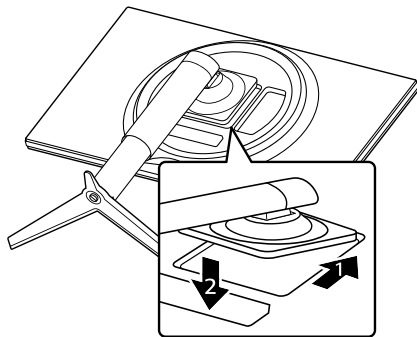
1



2

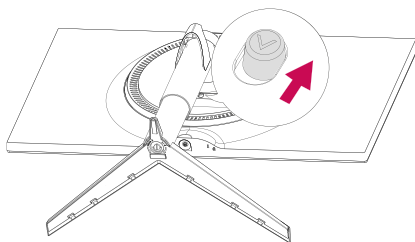


3



! 注意

- 按住支架直到按钮到达顶部。



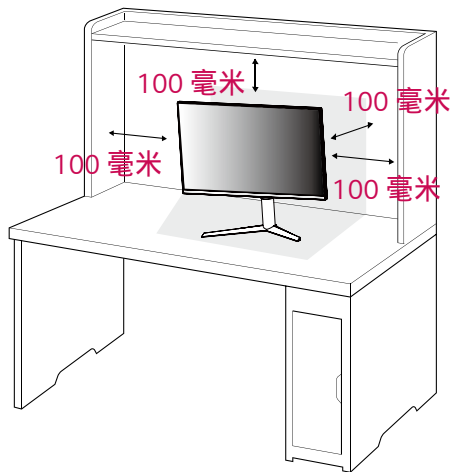
! 警告

- 这个图示描绘的是一般机型的连接，您的显示器可能与图中显示的机型不同。
- 若在固定螺钉时过度用力，可能会导致显示器受损。这么做造成的损坏不在保修范围之内。
- 请勿在只抓住底座时，将显示器上下颠倒，因为这样可能会使显示器摔落及损坏，或者弄伤您的脚。
- 如果将底座移除仅使用显示器面板，操纵杆按钮可能会使面板不稳定使其倒下，导致产品损坏及人员受

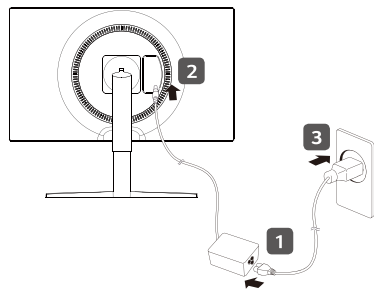
伤。此外操纵杆按钮可能会发生故障。

安装到桌面上

- 1 将产品垂直放置在桌子上。请将产品保持距离墙壁至少100 毫米的空间，以便通风散热。



- 2 将适配器连接到显示器，然后将电源线插入电源插座。

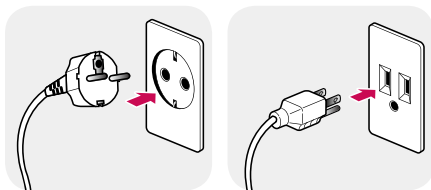


- 3 按显示器底部的操纵杆按钮打开显示器。

警告

- 请在移动产品前拔掉电源线，防止危险发生。

连接电源线的注意事项

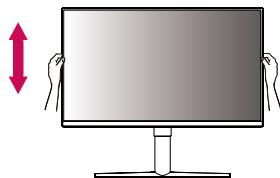


100-240 V ~

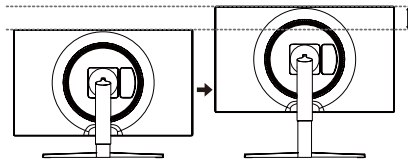
- 请务必使用产品包装中随附的电源线，并将其连接至接地电源插座。
- 如果您需要其他电源线，请联络您当地的经销商或最近的零售商店。

调整支架高度

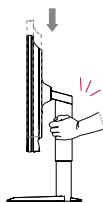
- 1 将显示器面朝前放置好。
- 2 为了安全，请用双手握显示器。



最大110.0毫米



警告



- 调整屏幕高度时，请不要将手放置在支架上，以免弄伤手指。

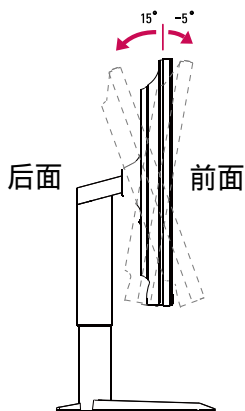
调节角度

1 将安装好底座的显示器以直立方式放置。

2 调整屏幕角度。

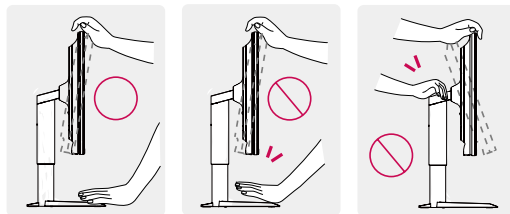
您可以向前或向后 -5° 至 15°

调整屏幕角度，以获得舒适的欣赏体验。

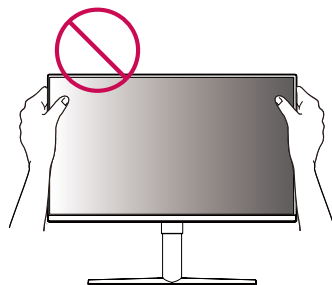


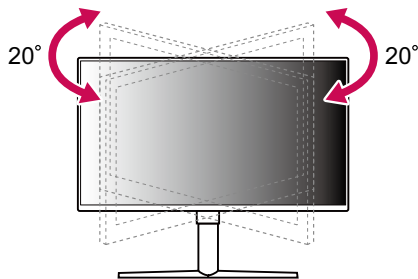
警告

- 为避免调节屏幕时手指受伤，请勿抓住显示器框架的下部分，如下图所示。



- 调节显示器角度时，注意不要触摸或按压屏幕区域。



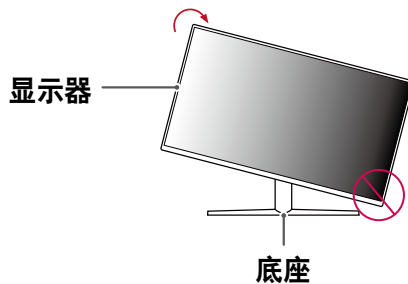
! 注意

回转(顺时针20°)

回转(逆时针20°)

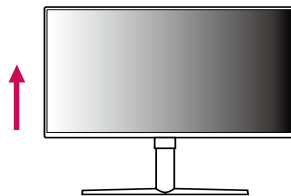
旋转功能

旋转功能可以让显示器顺时针方向旋转90度。

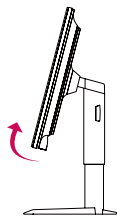
**! 警告**

- 为避免碰撞到底座，请确保用旋转功能旋转显示器时，底座和显示器之间没有连接。

1 将显示器向上提起到最大高度。



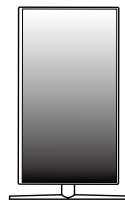
2 依照图中所示箭头方向调整显示器的角度。



3 顺时针方向旋转显示器，如图所示。



4 旋转90度后，完成旋转功能的使用。

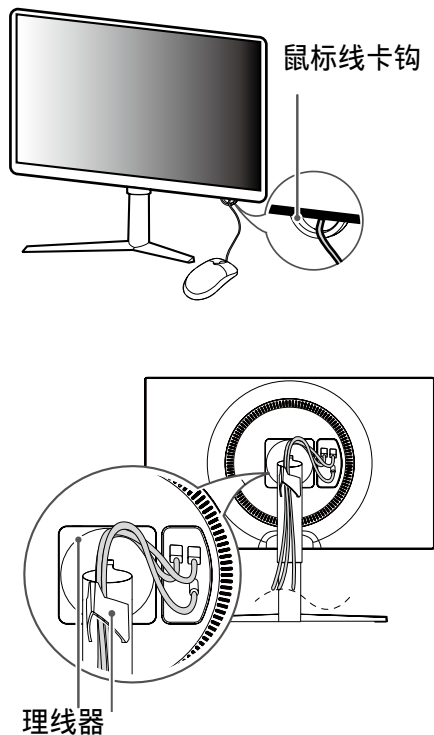


! 注意

- 不支持显示器自动旋转功能。
- 使用操作系统屏幕旋转快捷方式可以方便实现屏幕旋转。注意，操作系统不同和显卡不同可能快捷方式不一样或者不支持快捷方式。

整理缆线

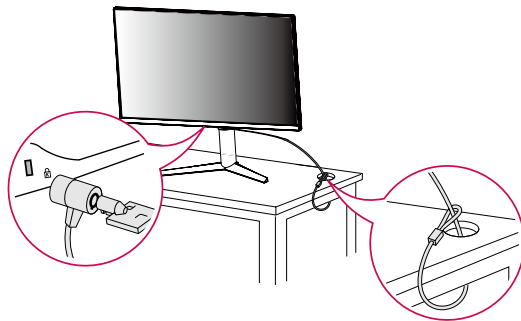
如图所示，用理线器和鼠标线卡钩布置电缆。



使用Kensington锁定

本产品配备了 Kensington 防盗系统接头。更多有关使用的详细信息，请参阅Kensington 防盗系统使用手册或者登陆Kensington 公司的网站主页<http://www.kensington.com>。

用 Kensington 防盗系统缆绳连接产品和桌子。

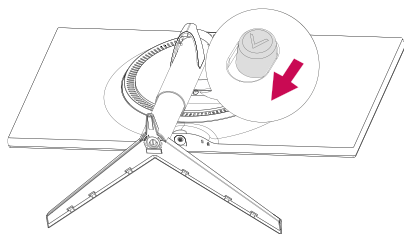


! 注意

- Kensington防盗系统为可选。您可以在大多数计算机用品店买到。

拆卸支架

- 1 将显示器面朝下放置。为保护屏幕不被刮伤，在屏幕上垫一块软布。
- 2 按住显示器后面底部的按钮，将支架从显示器上移除。



安装壁挂板

该显示器支持标准壁挂板或兼容设备的规格。

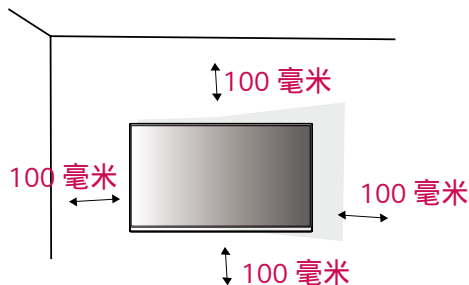
- 1 将屏幕正面朝下放置。为防止刮花屏幕，请用软布覆盖表面。
- 2 将壁挂板放置到显示器上，并将其与螺孔对准。
- 3 使用螺丝刀拧紧四颗螺钉，将安装板固定到显示器上。

! 注意

- 壁挂板可单独出售。
- 有关安装的更多信息，请参见壁挂板安装指南。
- 安装壁挂板时，注意不要过度用力，因为这可能损坏显示器屏幕。

壁挂

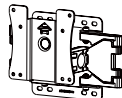
为保持通风散热，请与墙壁和四周保持100 毫米距离。
更详尽的内容请咨询经销商。



如果您想将显示器安装到墙上，请在显示器的背面加上墙式安装支架（可选）。

当您使用壁挂功能（可选功能）时，请小心安装以防掉落损伤。

- 1 如果您使用了超出标准长度的螺钉，显示器的内部可能会受到损坏。
- 2 如果您使用非标准的螺钉，而导致产品损坏和从安装位置掉落，对此LG Electronics不负任何责任。

壁挂（毫米）	100 x 100
底座螺钉	M4 x L10
所需螺钉	4
壁挂板（可选）	LSW 149 

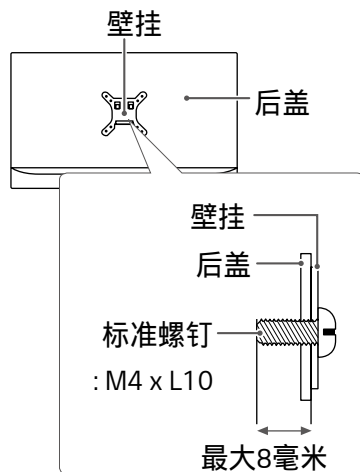
! 注意

- 必须使用VESA标准的螺钉。
- 壁挂工具包括安装手册和必备的配件。
- 壁挂的支架为可选配件。您可以从经销商处购买。
- 螺钉长短根据壁挂尺寸有所不同。请保证使用合适长度的螺钉。
- 如需详情，请参阅购买壁挂支架时所提供的安装指南。

! 警告

- 请先切断电源，再移动或安装产品，防止危险发生。
- 如果您在天花板或者倾斜的墙上安装产品，可能会掉落或引起严重损伤。
- 请使用经过LG授权的壁挂，请联系当地经销商或者工作人员。
- 拧螺钉时用力过大可能会损坏显示器。这样造成的损坏不在保修范围内。
- 必须使用VESA标准的螺钉和壁挂装置。任何不遵守说明而造成的任何损坏，不在保修范围内。

- 螺钉进入后盖的长度不可以超出8毫米。



使用本产品

- 此部分说明是以32GK850F型号为基准。说明书中的图片可能与实际不同。

按下操纵杆按钮，选择[设置] [输入]，然后选择输入选项。

警告

- 请勿长时间按压屏幕。可能会导致影像扭曲。
- 请勿长时间显示静态影像。否则可能会产生残影。如果可以的话，请使用屏幕保护程序。

注意

- 将电源线连接至插座时，请使用接地（3孔）的多孔插座或接地的电源插座。
- 在低温地区开启显示器时，显示器可能会闪烁。这是正常现象。
- 画面上有时会出现一些红点、绿点或蓝点。这是正常现象。

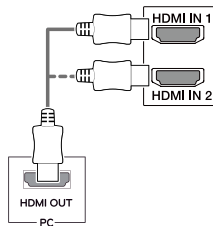
连接到 PC

- 该显示器支持*即插即用功能。

*即插即用：使您可以向计算机添加设备而无需重新配置任何设备或安装任何手动驱动程序的一种功能。

HDMI 连接

从您的PC上传输数字视频和音频信号到本产品。请用户使用如下所示的HDMI线连接PC。



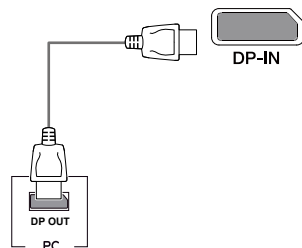


注意

- 使用DVI转HDMI或DP(DisplayPort)转HDMI线缆可能会导致兼容性问题。
- 请使用经过认证的带有 HDMI 徽标的线缆。如果您使用未经认证的 HDMI 线缆，屏幕可能没有显示或可能发生连接错误。
- 推荐的 HDMI 线缆类型
 - 高速 HDMI®/™ 线缆
 - 高速以太网HDMI®/™线

DisplayPort 连接

从您的PC上传输数字视频和音频信号到本产品。请用户使用如下所示的DisplayPort线连接PC。



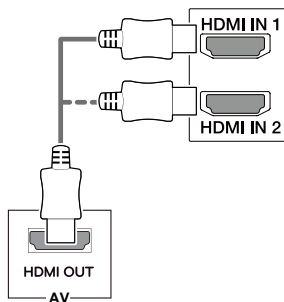
注意

- 请先确认PC的DP(DisplayPort)版本，可能会没有视频或音频输出插孔。
- 请务必使用产品随附的DisplayPort线。否则可能导致设备故障。

连接到 AV 设备

HDMI 连接

从您的AV上传输数字视频和音频信号到本产品。请用户使用如下所示的HDMI线连接AV。



- 推荐的 HDMI 线缆类型
 - 高速 HDMI®/™ 线缆
 - 高速以太网HDMI®/™线

连接外围设备

USB线连接

本产品的USB连接端口功能如同USB集线器。

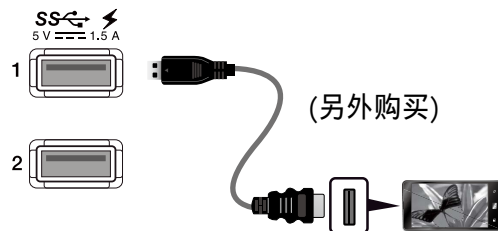
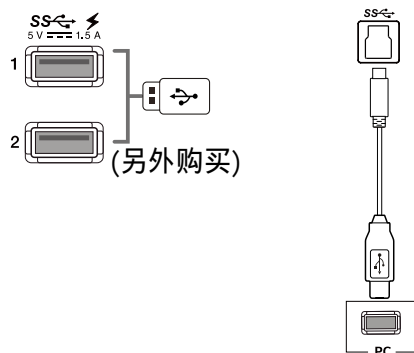
如需使用USB 3.0，请将A-B型USB 3.0线连接至PC。

可以通过PC控制连接至USB IN集线器的外围设备。

欲使用USB下游端口，请连接A/B USB电缆（如图所示）。

! 注意

- 使用DVI转HDMI或DP(DisplayPort)转HDMI线缆可能会导致兼容性问题。
- 请使用经过认证的带有 HDMI 徽标的线缆。如果您使用未经认证的 HDMI 线缆，屏幕可能没有显示或可能发生连接错误。



! 备注

- 使用本产品前，请务必安装最新版本的Windows OS Service Pack。
- 外围设备需另购买。
- USB集线器可以连接键盘、鼠标或USB设备。
- USB1和USB2 端口可进行USB快速充电。
- 显示器关闭后，USB快速充电即不可用。
- 充电速度取决于不同设备。

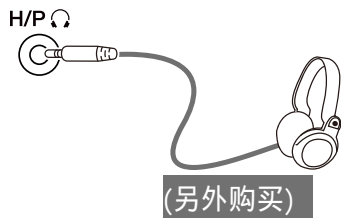
! 警告

USB设备时的注意事项：

- 可能无法识别已安装自动识别程序或需使用其本身驱动程序USB设备。
- 部分USB设备可能不支持或无法正常运行。
- 建议在供电状态下使用USB集线器或硬盘。（如果供电不足，可能无法正确识别USB设备。）

耳机端口连接

使用耳机端口将外围设备连接到显示器。按图所示进行连接。



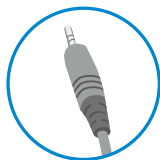
- 耳机和扬声器功能可能受到限制，取决于 PC 和外部设备的音频设置。

! 注意

- 外围设备单独出售。
- 对于弯插头耳机，很难将其与外围设备连接，所以使用直插型。



弯头型

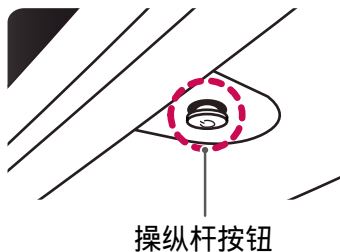





直插型

用户设置

激活主菜单

- 1 按显示器底部的操纵杆按钮。
- 2 向上/下 (/▼) 或左/右 (◀ / ▶) 轻推操纵杆按钮设置选项。
- 3 再按一次操纵杆按钮退出主菜单。



按钮	菜单状态	描述
	主菜单未激活时	激活主菜单
	主菜单激活时	退出主菜单。 (长按此按钮，显示器将关闭。该功能任何条件下都可以使用，包括OSD关闭时)
	◀	主菜单未激活时 调节显示器的音量级别。
		主菜单激活时 进入“输入”选项。
	▶	主菜单未激活时 调节显示器的音量级别。
		主菜单激活时 进入“设置”选项。
	▲	主菜单未激活时 显示当前输入界面上的信息。
		主菜单激活时 关闭显示器。
	▼	主菜单未激活时 显示当前输入界面上的信息。
		进入游戏模式功能。

主菜单



主菜单	描述
输入	设置输入模式。
电源关闭	关闭显示器。
设置	配置屏幕设置。
游戏 模式	设置游戏的画面模式。
退出	退出主菜单。

用户设置

菜单设置

- 1 若要查看导航设置菜单，请按显示器底部的操纵杆按钮进入“设置”OSD。
- 2 向上/下/左/右轻推操纵杆设置选项。
- 3 若要返回上层设置或设置其他设置项，向左轻推操纵杆按钮或按(/确定)。
- 4 退出OSD设置时轻推操纵杆按钮直至退出。



游戏 模式



游戏调节



画面调节



输入



通用

设置		描述
游戏 模式		通过设置游戏模式功能可以获得最佳体验。
游戏调节		调节1ms Motion Blur Reduction, FreeSync, 黑色稳定器, 响应时间, 十字线和游戏初始化。
画面调节		调节亮度, 对比度, 锐利度, 亮度色标, 色温, R/G/B, 亮度基准, DFC和画面重置。
输入	输入列表	选择输入模式。
	纵横比	调节屏幕比率。
通用		设置语言, SMART ENERGY SAVING, LED 电源, 自动待机, HDMI兼容模式, DisplayPort 1.2, USB快速充电, OSD 锁定, 信息和初始化。
◀	退出	退出菜单。


**警告**

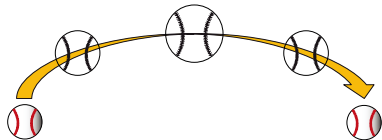
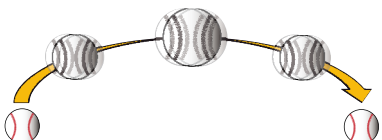
- 说明书中的OSD图片可能与实际有所不同。


SDR (非高动态范围) 信号上的游戏模式。

设置 > 游戏 模式		描述
游戏 模式	玩家 1	在这种模式下，用户可以定制包括游戏相关选项。
	玩家 2	玩家 1和玩家 2 图片模式允许您保存两套定制的显示设置，包括游戏设置选项。
	FPS	为FPS游戏优化游戏模式功能。适合更黑的FPS游戏。
	RTS	为RTS游戏优化游戏模式功能。
	生动	将屏幕优化成适合生动色彩。
	阅读	此模式用于在浏览文件时调整到最佳效果。如果您希望画面更亮，可以通过设置OSD控制亮度。
	HDR 效果	将屏幕优化成适合高动态范围。
	sRGB	适合显示器与打印机的标准色彩空间。

HDR 信号上的游戏模式。


设置 > HDR 游戏 模式		描述
HDR 游戏 模式	玩家 1	在这种模式下，用户可以定制包括游戏相关选项。
	玩家 2	玩家 1和玩家 2 图片模式允许您保存两套定制的显示设置，包括游戏设置选项。
	FPS	为FPS游戏优化游戏模式功能。适合更黑的FPS游戏。
	RTS	为RTS游戏优化游戏模式功能。
	生动	将屏幕优化成适合生动色彩。
	标准	将屏幕优化成适合HDR（高动态范围）。
	<p> 注意</p> <ul style="list-style-type: none"> • HDR内容可能无法正确地操作，这取决于Windows10操作系统的设置。请检查Windows的 HDR On / Off（开/关）设置。 • HDR功能处于开启状态时，文字或图像质量可能不佳，这取决于显卡的性能。 • HDR功能处于开启状态时，在更改显示器输入或on / off（开机/关机）时，可能会出现画面闪烁或撕裂，这取决于显卡的性能。 	



设置 > 游戏调节		描述	
游戏调节	1ms Motion Blur Reduction	开	<p>这种模式最大限度地减少了快速移动的视频的动态模糊。为了充分利用该功能，在启用1ms Motion Blur Reduction前选择2560 x 1440 @ 120Hz/144Hz。</p>  <p>此功能可用于如下垂直频率。(120Hz,144Hz)</p>
		关	<p>将1ms Motion Blur Reduction模式关闭。</p> 
		<p>! 注意</p> <ul style="list-style-type: none"> 为减少动态模糊，用背光亮度调整来降低亮度。 1ms Motion Blur Reduction和FreeSync特征不能同时使用。 该功能为游戏优化型功能。 建议您在不使用游戏功能时关闭该功能。 	




游戏调节	FreeSync	可消除游戏画面撕裂问题，不会出现通常的停滞和延迟。	
		 警告 <ul style="list-style-type: none"> • 需要使用具有FreeSync功能的显卡。 • 建议使用DisplayPort，HDMI 接口。 • 如需更多信息，请访问AMD网站http://www.amd.com/FreeSync。 • FreeSync 和 1ms Motion Blur Reduction不能同时启用。 	
		扩展	启动FreeSync 功能的较宽频率范围（与基本模式相比）。 屏幕在玩游戏过程中可能会闪烁。
		基本	启动FreeSync 功能的基本频率范围。
		关	FreeSync 功能关。
	黑色稳定器	您可以控制黑色对比度，从而在昏暗场景中拥有更好的能见度。 你可以很容易地分辨黑暗游戏屏幕上的对象。	

游戏调节	响应时间	根据屏幕速度设置显示画面的响应时间。对于正常环境，建议您使用“快速”。对于更快移动的画面，建议您使用“更快”。设置为“更快”可能会造成残影。	
		更快	将响应时间设置为“更快”。
		快速	将响应时间设置为“快速”。
		正常	将响应时间设置为“正常”。
		关	将响应时间设置为“关”。
	十字线	十字线在第一人称射击(FPS)游戏屏幕的中心位置处提供了一个标记。用户可以选择适合其游戏环境的十字线。 <ul style="list-style-type: none"> 当显示器关闭或进入节能模式时，十字线功能自动关闭。 	
	游戏初始化	初始化游戏设定	

设置 > 画面调节		描述	
画面调节	亮度	调整屏幕的亮度。	
	对比度	调整屏幕的对比度。	
	锐利度	调节屏幕的锐利度。	
	亮度色标	模式 1 , 模式 2 , 模式 3	显示器设置时, 亮度色标设置越高意味着显示的图像越暗, 反之亦然。
		模式 4	如果您不需要调整伽马设置, 请选择 模式 4。
	色温	用户	用户可以调整红色, 绿色或蓝色的定制。
		暖色	将屏幕颜色设置为浅红色调。
		自然色	将屏幕颜色设置为红色与蓝色色调之间。
		冷色	将屏幕颜色设置为浅蓝色调。
		手动	手动调节色温 (注意: 支持9300K 而不是9500K)。
	R/G/B	您可以使用红色、绿色和蓝色色彩自定义画面色彩。	
	亮度基准	设置补偿水平 (仅适用于 HDMI) * 补偿: 作为视频信号的参考, 这是显示器能够显示的最暗的色彩。	
		高	保持当前画面的对比度。
		低	在当前对比度的画面下降低黑色部分增亮白色部分。
	DFC	开	根据屏幕自动调节亮度。
		关	停用DFC功能。
	画面重置	画面和颜色初始化。	

设置 > 输入		描述	
输入	输入列表	选择输入模式。	
	纵横比	调节屏幕的纵横比。	
		全宽	不考虑视频信号输入，以宽屏显示视频。
		自动	根据输入视频信号画面比率显示视频。
		1:1	画面比率不进行调整，为原始比率。
		 注意 <ul style="list-style-type: none"> • 设置为推荐分辨率时(2560 x 1440)，宽屏、自动、1:1选项画面将看起来相似。 • FreeSync模式没有1:1菜单。（进入画面 游戏调节 FreeSync, 将FreeSync设置成开或关） 	

设置 > 通用		描述	
通用	语言	将菜单屏幕设置为所需语言。	
	SMART ENERGY SAVING	高	启用SMART ENERGY SAVING 功能，您可用较高效率节约能源。
		低	启用SMART ENERGY SAVING 功能，您可以较低效率节约能源。
		关	禁用SMART ENERGY SAVING 功能。
	LED 电源	打开/关闭显示器底部的电源指示灯。	
		开	电源指示灯自动打开。
		关	电源指示灯已关闭。
	自动待机	显示器画面在一段时间内无动作时，将自动关闭显示器。您可以设定自动关闭功能。（关，4小时，6小时，8小时）	
	HDMI兼容模式	HDMI兼容模式功能可识别不支持HDMI 2.0的传统设备。	
		开	启用HDMI兼容模式。
		关	禁用HDMI兼容模式。
		 注意 <ul style="list-style-type: none"> 如果连接设备不支持HDMI兼容模式，屏幕或声卡可能无法正常工作。 当 HDMI兼容模式开启时，不支持2560 x 1440 @ 120/144Hz 分辨率。 一些老显卡不支持 HDMI 2.0，但您可以在窗口的控制面板上选择 HDMI 2.0 分辨率。 这可能会导致屏幕出现异常。	
	DisplayPort 1.2	启用或关闭DisplayPort 1.2。  注意 <ul style="list-style-type: none"> 请根据您显卡支持DisplayPort版本设置此选项。如果显卡不支持DisplayPort 1.2版本，请设置此选项为关闭。 	

通用	USB快速充电	USB快速充电是设备连接到USB 3.0端口快速充电。	
		开	打开USB快速充电。
		关	关闭USB快速充电。
		 注意 <ul style="list-style-type: none"> • 充电速度取决于不同设备。 	
	OSD锁定	防止错按按钮。	
		开	OSD调整禁用。
		关	OSD调整启用。
		 注意 <ul style="list-style-type: none"> • 除了画面调节里面的亮度，对比度，输入，OSD锁定和信息之外，所有功能均将禁用 	
	信息	显示信息将显示为型号、序列号、总开机时间、分辨率、FreeSync认证标志。	
		 注意 <ul style="list-style-type: none"> • FreeSync认证标志仅在FreeSync选项设置为扩展时显示。 	
	初始化	恢复默认设置。	

故障排除

屏幕无显示。	
显示器的电源线是否已插入？	<ul style="list-style-type: none"> 检查电源线是否正确插入到电源插座。
电源指示灯是否打开？	<ul style="list-style-type: none"> 检查电源线连接，然后按电源按钮。
电源打开了吗，电源指示灯显示红色吗？	<ul style="list-style-type: none"> 检查已连接的输入是否启用（设置 > 输入）。
电源指示灯是否闪烁？	<ul style="list-style-type: none"> 如果显示器处于节能模式，则移动鼠标或按键盘上的任意键即可开启显示器。 检查计算机是否已打开。
是否显示“超出工作频率范围”消息？	<ul style="list-style-type: none"> 从 PC（视频卡）传输的信号超出显示器的水平或垂直频率范围时，会显示此消息。请参阅本手册的“产品规格”部分，以设置适当的频率。
是否显示“无信号”消息？	<ul style="list-style-type: none"> PC 与显示器之间缺少信号线或信号线连接断开时，会显示此消息。检查电缆并重新连接。

显示“OSD 锁定”信息。	
按菜单按钮时有些功能不可使用。	<ul style="list-style-type: none"> OSD 处于锁定状态。进入设置 > 通用，“OSD 锁定”设置为“关”。

屏幕滞留图像。

即使显示器已关闭，是否会出现残影？

- 长时间显示静止图像可能会对屏幕造成损坏，从而导致图像停滞。
- 如果使用显示器的时间较长，请使用屏幕保护程序保护屏幕。

屏幕闪烁。

是否选择了推荐分辨率？

- 如果您选择的分辨率预设模式为 HDMI 1080i 60/50 Hz，屏幕可能会闪烁。请将分辨率更改为1080P或者推荐分辨率。

！ 注意





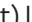
- 垂直频率：为了显示图像，屏幕必须像荧光灯一样每秒刷新几十次。屏幕每秒刷新的次数被称为垂直频率或刷新率，用 Hz 表示。
- 水平频率：显示一个水平行所花费的时间被称为水平周期。一秒内显示的水平行的数量可以用 1 除以水平周期计算出来。这就称为水平频率，用 kHz 表示。
- 检查“控制面板”►“显示”►“设置”，看看频率或分辨率是否变更。如果是的
- 话重新调整显卡至建议的分辨率。
- 未能将视频卡设置为推荐（最佳）分辨率可能造成文本模糊、屏幕变暗、显示区域被截断或显示不一致。
- 配置步骤可能因计算机和 / 或操作系统的不同而有所不同。另外，部分视频卡可能不支持某些分辨率。如果出现这种情况，请联系计算机或视频卡制造商，以寻求帮助。
- 部分视频卡可能不支持 2560 x 1440 分辨率。
- 如果分辨率无法显示，请联系您的视频卡制造商。

显示颜色异常。	
显示器是否出现变色（16 色）？	<ul style="list-style-type: none"> 将颜色设置为 24 位（真彩色）或更高。在 Windows 中，转到“控制面板”>“显示”>“设置”>“颜色质量”。（视您所使用的操作系统而定，设定可能会有所不同。）
显示颜色是否不稳定或为单色？	<ul style="list-style-type: none"> 检查信号线是否正确连接。重新连接电缆或重新插入 PC 的视频卡。
屏幕上是否有斑点？	<ul style="list-style-type: none"> 使用显示器时，屏幕上可能会出现像素化斑点（红色、绿色、蓝色、白色或黑色）。对于 LCD 屏幕而言，这是正常现象。这既不是错误，也与显示器性能无关。

您安装了显示器的驱动程序吗？	
您安装了显示器的驱动程序吗？	<ul style="list-style-type: none"> 请务必从我们的网站安装显示驱动程序：http://www.lg.com。 请务必检查显卡是否支持随插即用功能。

耳机或扬声器没有声音。	
图片显示是否使用了 DisplayPort 或 HDMI 无声输入方式？	<ul style="list-style-type: none"> 检查耳机端口是否正确连接。 适用操纵杆增加音量。 设置 PC 与显示器的音频输出。Microsoft Windows 系统中设置：在“控制面板”▶“硬件和声音”▶“声音”中将显示器设为默认值。（视您所使用的操作系统而定，设定可能会有所不同。）

规格参数

显示器	屏类型		平面有源矩阵TFT LCD	
	色彩深度		HDMI	支持8位色彩。
			DP (DisplayPort)	支持8位色彩。
	点距		0.2724 毫米 x 0.2724 毫米	
分辨率	最大值		2560 x 1440 @ 144Hz	
	推荐		2560 x 1440 @ 60Hz	
视频信号	HDMI	行频	30 kHz 至 230 kHz	
		场频	50 Hz 至 144 Hz	
	DP	行频	30 kHz 至 230 kHz	
		场频	50 Hz 至 144 Hz	
输入连接	H/P  ，DP (DisplayPort) IN，USB ( ) 1/2，HDMI IN 1/2，USB UP ( )			
电源	电源输入		19 V --- 5.0 A 或 19 V --- 3.3 A	
	电源消耗 (典型值)		开启状态: 44 W (典型值)*	
			休眠模式(待机模式): ≤ 0.5 W	
AC/DC 适配器	关闭模式: ≤ 0.3 W			
	ADS-110CL-19-3 190110G，Honor 制造 输出: 19 V --- 5.79 A			

	DA-65G19, Asian Power Devices Inc. 制造 LCAP39, LIEN CHANG ELECTRONIC ENTERPRISE 制造 ADS-65FAI-19 19065EPG-1, SHENZHEN HONOR ELECTRONIC 制造 ADS-65FAI-19 19065EPK-1, SHENZHEN HONOR ELECTRONIC 制造 ADS-65FAI-19 19065EPCU-1, SHENZHEN HONOR ELECTRONIC 制造 输出: 19 V --- 3.42 A		
环境条件	作业条件	温度	0 °C 至 40 °C
		湿度	< 80 %
	存储条件	温度	-20 °C 至 60 °C
		湿度	< 85 %
尺寸	显示器大小(宽 x 高 x 厚)		
	含底座	715.2 x 493.9 x 272.2 (毫米)	
	不含底座	715.2 x 423.9 x 57.1 (毫米)	
质量 (不含包装)	含底座	8.3 公斤	
	不含底座	6.5 公斤	

本手册内容如有改动，恕不另行通知。

* 开机模式的功耗根据LGE测试标准测试（全白模式，最大分辨率）。

* 电源消耗水平可能由于操作条件和显示器设定而不同。

出厂支持模式

(预设模式，HDMI/ DisplayPort PC)

预设模式	行频 (kHz)	场频 (Hz)	极性 (H/V)	备注
640 x 480	31.469	59.94	-/-	
800 x 600	37.879	60.317	+/+	
1024 x 768	48.363	60.0	-/-	
1152 x 864	54.347	60.05	+/+	
1280 x 720	45	60	+/+	
1280 x 1024	63.981	60.02	+/+	
1600 x 900	60.00	60.00	+/+	
1680 x 1050	65.29	59.954	-/+	
1920 x 1080	67.50	60	+/-	
1920 x 1080	83.894	74.973	+/-	
2560 x 1440	88.79	59.95	+/-	
2560 x 1440	111.86	74.97	+/-	
2560 x 1440	183.0	120.0	+/-	*
2560 x 1440	222.19	144.0	+/-	*

* 当 HDMI兼容模式开启时，不支持2560 x 1440 @ 120/144Hz 分辨率。

HDMI时序（视频）

显示模式 (分辨率)	行频 (kHz)	场频 (Hz)	备注
480p	31.5	60	
720p	45.0	60	
1080p	67.5	60	
2160p	135	60	HDMI兼容模式设置为关闭时。

Environment recycling Information

环境保护信息

LG 电子在 1994 年公布了 “ LG Declaration for a Cleaner Environment ” 从此成为管理标准指南。此公告综合考虑了经济，环境和社会方面因素，是促进我们采取有利环境措施的基础。我们发展了环境保护措施，明确发展符合环境保护理念的产品。我们减少了产品中有害物质，例如显示器中不含镉。

循环使用信息

显示器中含有有害环境物质，能够再生使用很重要。LG 电子通过合适的循环使用方法处理废弃显示器，目前全球有几个回收再生使用系统。有害物质和重金属经环境保护措施处理，大部分元件可重新使用和再生使用。如果您想知道更多的循环使用信息，请与当地的 LG 销售商或是 LG 法人代表联系。把全球环境事宜做为公司发展的目标，我们制定了净化世界的政策和措施。关于更多我们的 “ 绿色 ” 政策，请访问我们的网站。

<http://www.lg.com/global/sustainability/environment/take-back-recycling.jsp>

Information for Environmental Preservation

LGE. announced the 'LG Declaration for a Cleaner Environment' in 1994, and this ideal has served as a guiding managerial principle ever since. The Declaration is a foundation that has allowed us to undertake environmentally friendly activities in careful consideration of economic, environmental, and social aspects.

We promote activities for environmental preservation, and we specifically develop our products to embrace the concepts of environment-friendly.

We minimize the hazardous materials contained in our products.

For example, there is no cadmium to be found in our monitors.

Information for recycling

This monitor may contain parts which could be hazardous to the environment. It is important that this monitor be recycled after use.

LGE. handles all waste monitors through an environmentally acceptable recycling method. There are several take-back and recycling system currently in operation worldwide. Many parts will be reused and recycled, while harmful substances and heavy metals are treated by an environmentally friendly method.

If you want to find out more information about our recycling program, please contact your local LG vendor or a corporate representative of LG.

We set our vision and policies on a cleaner world by selecting the issue of the global environment as a task for corporate improvement. Please visit our website for more information about our 'green' policies.

<http://www.lg.com/global/sustainability/environment/take-back-recycling.jsp>



开源软件提示信息

为取得本产品内搭载的 GPL、LGPL、MPL 及其他开源证书下的源代码，请您访问 <http://opensource.lge.com>。

除源代码以外，所有相关的许可条款、免责声明和版权通知均可供下载。

LG Electronics 在收到发送至 opensource@lge.com 的电子邮件请求后，也可以 CD-ROM 的形式为您提供开源代码，仅收取执行配送的费用（如介质费用、运输费和手续费）。此报价从您购买该产品之日起，三年内有效。

产品的型号和序列号位于产品的背面和其中一侧。如果您需要维修，请将其记下。

型号 _____
序列号 _____



南京 LG 新港新技术有限公司

地址：南京经济技术开发区尧新大道 346 号

邮编：210038