



MANUALE RAPIDO

# Wireless Sound Bar

---

ITALIANO

Leggere attentamente il presente manuale prima di azionare l'unità e conservarlo per riferimenti futuri.

Per visualizzare le istruzioni delle funzioni avanzate, visitare il sito <http://www.lg.com> e quindi scaricare il Manuale Utente.

Alcuni dei contenuti del presente manuale possono differire da quelli del vostro dispositivo.

MODELLO

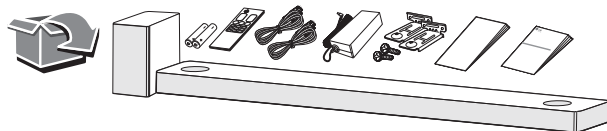
SN7Y



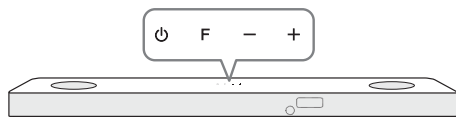
MFL71672212  
2003\_Rev01

[www.lg.com](http://www.lg.com)

Copyright © 2020 LG Electronics Inc. Tutti i diritti riservati.

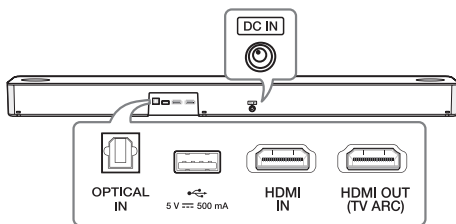


## Pannello anteriore



- ⏻ (Standby) ..... Accende o spegne l'unità.
- F (Funzione) ..... consente di selezionare la funzione.
- /+ (Volume) ..... consentono di regolare il volume.

## Pannello posteriore



- DC IN ..... Connettere all'adattatore AC.
- OPTICAL IN ..... Collegamento a un dispositivo ottico.
- Porta USB ..... Connessione a un dispositivo USB.
- HDMI IN ..... Collegamento a un dispositivo con HDMI OUT.
- HDMI OUT (TV ARC) ..... Collegamento a un televisore.

! Si consiglia di acquistare un tipo di USB separatamente per la praticità dell'inserimento e dell'estrazione dell'USB stessa. (Tipo di USB consigliato: cavo di prolunga dell'USB 2.0)

• Se il cavo ottico non è connesso nella direzione giusta, può causare danni al connettore ottico.

## Collegamento subwoofer

Posizionare il subwoofer wireless vicino alla soundbar e seguire i passi indicati.

- 1 Collegare il cavo di alimentazione della soundbar e il subwoofer wireless alla presa.
- 2 Accendere la soundbar.
  - La sound bar e il subwoofer wireless si conatteranno **automaticamente**. Il LED a luce verde del subwoofer si accende.

## Collegamento Manuale del Subwoofer

Se il subwoofer non emette suoni cercare di collegarlo manualmente.

- 1 Premere **PAIRING** sul retro del subwoofer wireless.
  - Il LED verde sul retro del subwoofer wireless lampeggia rapidamente. (Se il LED verde non lampeggia, tenere premuto **PAIRING**.)
- 2 Accendere la soundbar.
  - L'accoppiamento è completo. Si è acceso il LED verde sul retro del subwoofer wireless.

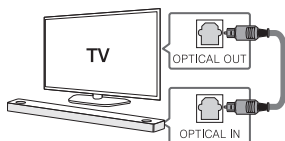
! Per prevenire interferenze, tenere la Soundbar e il subwoofer a una distanza superiore a 1 metro da altri dispositivi (ad es., router wireless, forno a microonde, ecc.).

## Collegamento TV

Collegare la soundbar e la TV via Optical (A) o HDMI ARC (B).

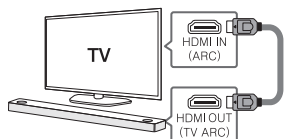
### A Collegamento ottico

- 1 Collegare la soundbar e la TV utilizzando il cavo ottico.
- 2 Configurare l'[Altoparlante esterno (Optical)] sul menu di impostazione del televisore.



### B Connessione HDMI(ARC)

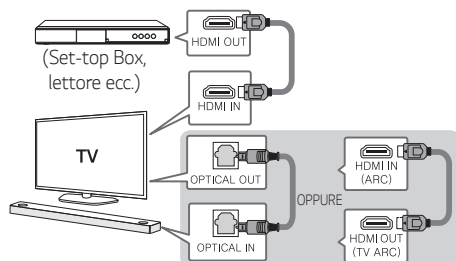
- 1 Collegare la soundbar e la TV utilizzando il cavo HDMI.
- 2 Configurazione dell'[Altoparlante esterno (HDMI ARC)] dal menu di configurazione del televisore.



- Il collegamento HDMI non è disponibile se il televisore non supporta la funzione HDMI ARC.
- Se l'unità è collegata contemporaneamente via OPTICAL e via ARC, il segnale ARC ha la priorità assoluta.

## Collegamento di un Dispositivo Aggiuntivo

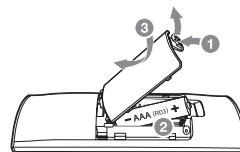
- 1 Collegare al dispositivo esterno, come mostrato di seguito.



- 2 Impostare la sorgente di ingresso premendo F ripetutamente.

## Telecomando

### Sostituzione della batteria



⏪/⏩: Skip/Search (Salta/Cerca)

⏸: Play/Pause

- **Blocco della connessione Bluetooth (BT LOCK):** Selezionare la funzione **Bluetooth** premendo ripetutamente **F**. Premere a lungo **⏸** e premerlo nuovamente per limitare la connessione Bluetooth solo a BT e LG TV.

**SOUND EFFECT:** Seleziona una modalità di effetto sonoro.

- **Funzione Telecomando TV:** premere a lungo **SOUND EFFECT** e premerlo nuovamente per utilizzare il telecomando TV.

**FOLDER** ^/∨: Cerca una cartella.

**ⓘ:** Visualizza le informazioni di un file, una sorgente di ingresso o il nome del dispositivo **Bluetooth** connesso.

- **Accensione automatica ON/OFF:** premere a lungo **ⓘ** e premerlo di nuovo.



**⏮/⏭:** Regola il livello del suono di ciascun altoparlante.

- **Funziona Suono Surround:** premere a lungo **⏮/⏭** e premerlo nuovamente.

**REPEAT:** Ascolta i tuoi file ripetutamente o in modo casuale.

## Maggiori informazioni

### Specifiche Tecniche

Consumo energetico	Vedere l'etichetta principale.
	Collegato alla rete in stand-by : 1,0 W (Se sono attivate tutte le porte di rete.)
Adattatore CA	<ul style="list-style-type: none"><li>• Modello : DA-50F25</li><li>• Produttore : Asian Power Devices Inc.</li><li>• Ingresso : 100 - 240 V - 50 - 60 Hz</li><li>• Uscita : 25 V  2 A</li></ul>
Dimensioni (L x A x P)	Appross. 890,0 mm x 65,0 mm x 119,0 mm Con piedino
Alimentazione energia Bus (USB)	5 V  500 mA
Amplificatore (potenza in uscita RMS totale)	380 W RMS

Il design e le specifiche tecniche sono soggette a modifica senza preavviso.



#### Altoparlanti posteriori predisposti

Predisposto per il suono surround con il Rear Speakers Kit venduto separatamente. (SPK8-S).

### Come scollegare il collegamento di rete wireless o il dispositivo wireless.

Impostare la funzione ALIMENTAZIONE AUTOMATICA ACCESA/SPENTA per disattivare e spegnere l'unità.

### Informazioni avviso software Open Source

Per ottenere il codice sorgente contenuto in questo prodotto secondo quanto consentito dalle licenze GPL, LGPL, MPL e altre licenze Open Source, visitare <http://opensource.lge.com>.

In aggiunta al codice sorgente, sono disponibili per il download tutti i termini di licenza, le esclusioni di responsabilità e le relative note di copyright.

LG Electronics fornirà anche il codice open source su CD-ROM su richiesta tramite e-mail all'indirizzo [opensource@lge.com](mailto:opensource@lge.com) addebitando il costo delle spese di distribuzione (ad esempio il costo di supporti, spedizione e gestione).

L'offerta è valida per un periodo di tre anni a partire dalla nostra ultima spedizione di questo prodotto. L'offerta è valida per gli utenti che avranno ricevuto queste informazioni.

### Dichiarazione di Conformità



Con la presente, LG Electronics dichiara che questo apparecchio radio di tipo diffusore audio Soundbar Wireless è conforme alla Direttiva 2014/53/UE. Il testo completo della Dichiarazione di Conformità UE è disponibile al seguente indirizzo internet:

<http://www.lg.com/global/support/cedoc/cedoc#>

In considerazione dell'utente, l'apparecchio deve essere installato e utilizzato rispettando una distanza minima di 20 cm tra il corpo e il dispositivo.

Intervallo di frequenza	Potenza in uscita (massima)
2402 - 2480 MHz	10 dBm
5730 - 5821 MHz	13 dBm

**HDMI**<sup>TM</sup>  
HIGH-DEFINITION MULTIMEDIA INTERFACE