

LG Home Theater Soundbar

사운드바

사용설명서

제품의 안전하고 편리한 사용을
위해 반드시 제품을 사용하기 전에
사용설명서를 읽어주세요.

**S95AR (S95AR, SPA8-W, SPT9-SL,
SPT9-SR)**

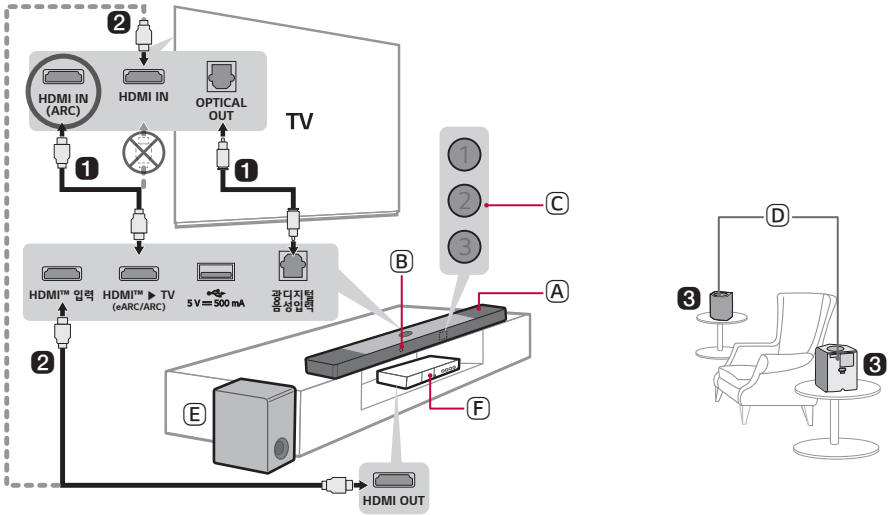


자세한 사용 방법은 LG전자
홈페이지를 참조하세요.
스마트 기기로 QR 코드를
인식하면 빠르게 찾을 수
있습니다.

사운드바 퀵 가이드

순서대로 쉽게 설치하고 사용하기

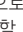

1 TV와 본 기기를 광케이블 또는 HDMI 케이블로 연결하세요.



- (A) 본 기기
- (B) 리모컨 수신부
- (C) 상태 LED (①②③)
- (D) 무선 후면 스피커
- (E) 무선 서브우퍼 - 본 기기와 가까이 설치하세요.
- (F) 외부 기기 - (블루레이 디스크 플레이어, 게임기 등)

- ② 외부 기기가 있다면, 외부 기기 (셋탑 박스, 블루레이 디스크 플레이어, 게임기 등)를 본 기기 또는 TV에 HDMI 케이블로 연결하세요.
- ③ 무선 서브우퍼 → 무선 후면 스피커 → 본 기기 순서로 전원을 연결한 후, 본 기기의 전원을 켜세요. 무선 서브우퍼 또는 무선 후면 스피커와 본 기기 간의 자동 연결이 완료되면 무선 서브우퍼와 무선 후면 스피커의 LED에 초록색 불빛이 켜집니다. (→ 11페이지 “기기 연결하기”를 보세요)





④ TV 소리를 본 기기로 듣기 (→ 38, 40, 42, 43페이지 “광케이블로 연결하기”, “HDMI 케이블로 연결하기”, “블루투스로 연결하기”, “HDMI 케이블로 연결해 외부 기기 감상하기 A”를 보세요)

- ① LED1이 흰색으로 켜질 때까지 **기능**  버튼을 반복해서 누르세요. 외부 기기를 사운드바의 HDMI™ 입력 단자에 연결하여 사용할 경우 LED1이 황색으로 켜질 때까지 **기능**  버튼을 반복해서 누르세요.
- ② TV의 설정 메뉴에서 출력 스피커를 [HDMI ARC] 또는 [광디지털], [LG WOWCAST], [외부 스피커] 중에 하나로 선택하세요.

⑤ 스마트폰과 Wi-Fi로 연결하기 (→ 21페이지 “LG ThinQ 앱으로 사운드바 연결하기”를 보세요)

- ① 스마트폰을 Wi-Fi로 연결하세요.
- ② Google Play 또는 App Store에서 **LG ThinQ** 앱을 설치하세요.
- ③ 앱을 실행한 다음 **LG ThinQ** 앱의 안내대로 진행하세요.
- ④ 본 기기와 스마트폰이 연결되면 **LG ThinQ** 앱을 사용하여 본 기기를 조작할 수 있습니다.

⑥ 스마트폰과 본 기기를 블루투스로 연결하기 (→ 47페이지 “블루투스로 연결하기”를 보세요)

- ① 스마트폰에서 **설정**  버튼을 찾아 누른 다음 **블루투스**를 선택하세요. **블루투스** 기능을 켜세요. ( **끄기** >  **켜기**)
- ② 본 기기의 **블루투스 페어링 (연결)**  버튼을 누르세요. 잠시 뒤에 LED1과 LED2가 흰색으로 깜박입니다.
- ③ “LG_Speaker_S95AR_XXXX”를 찾아 누르세요.
- ④ 본 기기와 스마트폰이 **블루투스로** 연결되면 LED1과 LED2가 흰색으로 켜집니다.

무선 서브우퍼 또는 무선 후면 스피커와 본 기기를 수동으로 연결하기 (→ 13페이지 “무선 서브우퍼와 무선 후면 스피커 수동으로 연결하기”를 보세요)

무선 서브우퍼 또는 무선 후면 스피커의 LED에 빨간색 불빛이 켜진다면 본 기기와 스피커가 연결이 안 된 상태입니다. 이때는 아래 순서대로 연결하세요.

- ① 본 기기의 **전원** (⏻) 버튼을 눌러서 기기를 끄세요.
- ② 연결되지 않은 무선 서브우퍼 또는 무선 후면 스피커 뒷면의 **PAIRING** 버튼을 누르세요. 각 LED가 초록색으로 깜빡이는지 확인하세요.
 - 여전히 무선 서브우퍼 또는 무선 후면 스피커의 LED에 빨간색 불빛이 켜진다면 무선 서브우퍼 또는 무선 후면 스피커 뒷면의 버튼을 다시 한번 길게 누르세요.
- ③ 본 기기의 **전원** (⏻) 버튼을 눌러서 기기를 켜세요.
- ④ 연결을 완료하면 무선 서브우퍼 또는 무선 후면 스피커의 LED 불빛이 초록색으로 켜집니다.

사운드바 퀵 가이드

- 2 순서대로 쉽게 설치하고 사용하기

벽걸이로 설치하기

- 6 벽걸이 설치 전 확인하기
- 8 본 기기를 벽걸이로 설치하기
- 10 무선 후면 스피커를 벽걸이로 설치하기

설치하기

- 11 기기 연결하기
- 15 서라운드 사운드 설정하기
- 21 LG ThinQ 앱으로 사운드바 연결하기
- 22 앱 설치 및 제품 등록하기
- 24 기기 초기화하기

제품 들여다보기

- 25 앞면
- 30 뒷면
- 31 리모컨 알아보기

편의를 위한 다양한 설정

- 34 편리한 기능
- 35 설정을 바꾸는 방법
- 36 음량 조절
- 37 음성 안내 기능

TV와 연결하여 사용하기

- 38 광케이블로 연결하기
- 40 HDMI 케이블로 연결하기
- 42 블루투스로 연결하기

외부 기기와 연결하여 사용하기

- 43 HDMI 케이블로 연결하기
- 46 광케이블로 연결하기

오디오로 사용하기

- 47 블루투스로 연결하기
- 50 USB 저장 장치 연결하기
- 52 LG ThinQ 앱 사용하기
- 53 Google 어시스턴트와 호환
- 54 Apple AirPlay로 동작하기
- 55 Spotify Connect

안전을 위해 주의하기

- 56 안전을 위한 주의 및 경고 안내
- 56 설치할 때 알아두기
- 56 사용할 때 알아두기
- 57 보관과 유지하기

제품 오사용 방지를 위해 주의하기

- 58 설치할 때 알아두기
- 59 사용할 때 알아두기
- 61 제품을 청소할 때 알아두기

고장 신고 전 확인하기

- 62 문제 해결하기

부록

- 67 제품 규격
- 70 등록 상표와 라이선스
- 71 네트워크 서비스에 관한 중요한 정보
- 71 오픈 소스 안내 정보

벽걸이로 설치하기

벽걸이 설치 전 확인하기

본 기기와 무선 후면 스피커는 벽에 설치할 수 있습니다.

본 기기와 무선 후면 스피커를 직접 벽에 설치할 때에는 아래 안내를 따르세요.

먼저 확인하세요!

- 벽걸이형으로 설치한 뒤에는 외부 기기와 케이블을 연결하기가 어려울 수 있습니다. 먼저 외부 기기와 연결 케이블을 본 기기에 꽂고 나서 설치하세요.
- 벽걸이형으로 설치하고 사용할 때는 아래의 내용에 주의하세요. 본 기기가 파손되거나 상해를 입을 수 있습니다.
 - 벽걸이로 설치된 기기 위에 물건을 올려놓지 마세요.
 - 벽걸이로 설치된 기기가 떨어지지 않도록 고정용 나사로 단단히 고정하세요.
 - 설치된 기기를 아이들이 당기거나 흔들어서 떨어뜨리지 않도록 하세요.
- 본 기기의 뒷면에도 스피커가 있습니다. TV 아래에 설치할 때는 TV 밑면과 10 cm 정도 떨어져 설치하세요.
- 조립할 때, 나사가 끝까지 고정되어 있는지 확인하세요. 끝까지 고정되지 않았을 경우 제품 설치 후 앞으로 기울어질 수 있습니다. 과도한 힘으로 나사를 조이면 나사 체결부의 마모로 나사가 이탈될 수 있으니 주의하세요.
- 전동 드라이버 사용 시 나사가 마모되지 않도록 적절한 강도로 설정하여 사용하세요.
- 브라켓을 설치하려면 벽면이 콘크리트, 자연석, 조적 벽돌과 같이 사운드바의 무게와 진동을 충분히 견딜 수 있는 재질인지 확인하세요.

본 기기 벽걸이 구성품

본 기기



벽걸이용 거치대



기기 고정용 나사



벽걸이 설치 가이드



거치대 고정용 나사

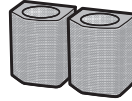


칼블럭



무선 후면 스피커 벽걸이 구성품

무선 후면 스피커



벽걸이용 거치대



기기 고정용 나사



거치대 고정용 나사

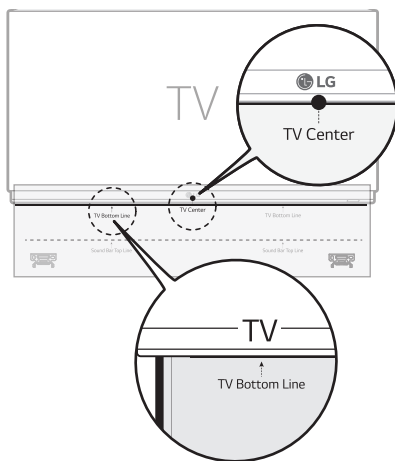


칼블럭

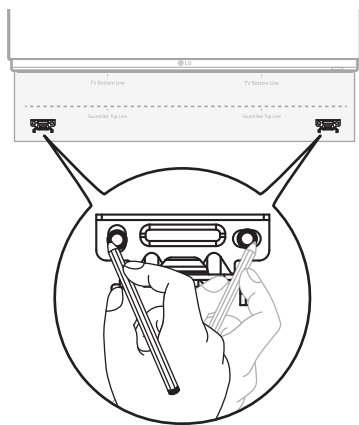


본 기기를 벽걸이로 설치하기

- 1 구성품 중에서 종이로 된 벽걸이 설치 가이드를 찾으세요.
- 2 설치 가이드에 표시된 'TV Bottom Line'을 TV 밑면에 맞춰서 벽에 붙이세요. 벽걸이로 설치된 TV의 가운데와 설치 가이드의 'TV Center'라고 표시된 부분을 잘 맞춰주세요.

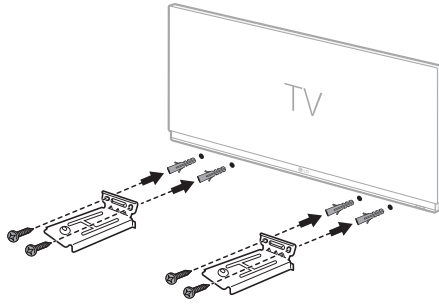


- 3 설치 가이드 위에 벽걸이용 거치대를 붙일 나사 구멍을 펜으로 표시하세요.

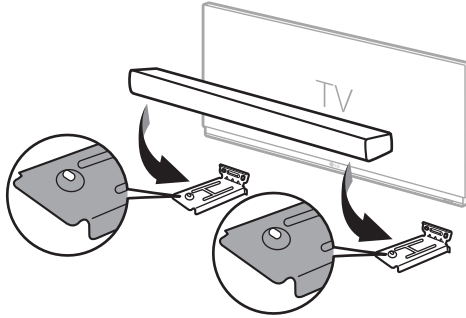


- 4 설치 가이드 위의 표시한 위치에 드릴로 나사 구멍을 뚫으세요.
- 5 벽걸이 설치 가이드를 벽에서 떼어내세요.

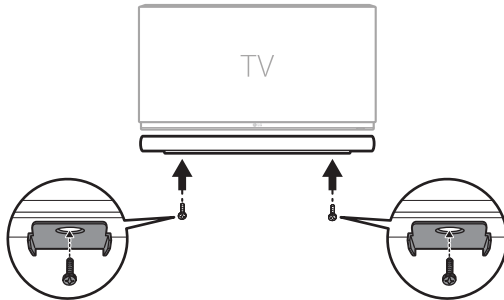
6 구성품 중에서 칼블럭과 거치대 고정용 나사를 사용하여 벽걸이용 거치대를 벽에 단단히 고정하세요.



7 본 기기를 거치대 위에 올려놓으세요. 본 기기 밑면의 나사 구멍과 벽걸이용 거치대의 나사 구멍이 잘 들어맞도록 놓으세요.

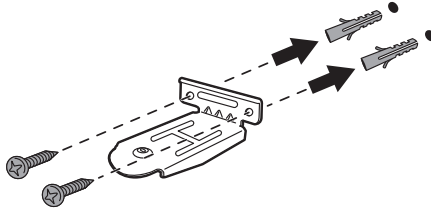


8 기기 고정용 나사를 이용하여 본 기기를 벽걸이용 거치대에 단단히 고정하세요.

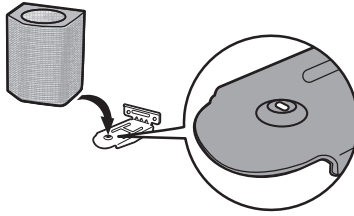


무선 후면 스피커를 벽걸이로 설치하기

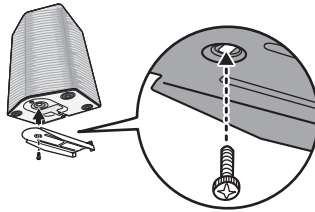
- 1 무선 후면 스피커를 설치하려는 위치부터 확인하세요.
- 2 구성품 중에서 칼블럭과 거치대 고정용 나사를 이용하여 벽걸이용 거치대를 벽에 단단히 고정하세요.



- 3 무선 후면 스피커를 거치대 위에 올려놓으세요. 스피커 밑면의 나사 구멍과 벽걸이용 거치대의 나사 구멍이 잘 들어맞도록 놓아주세요.



- 4 무선 후면 스피커를 기기 고정용 나사를 이용하여 벽걸이용 거치대에 단단히 고정하세요.



설치하기

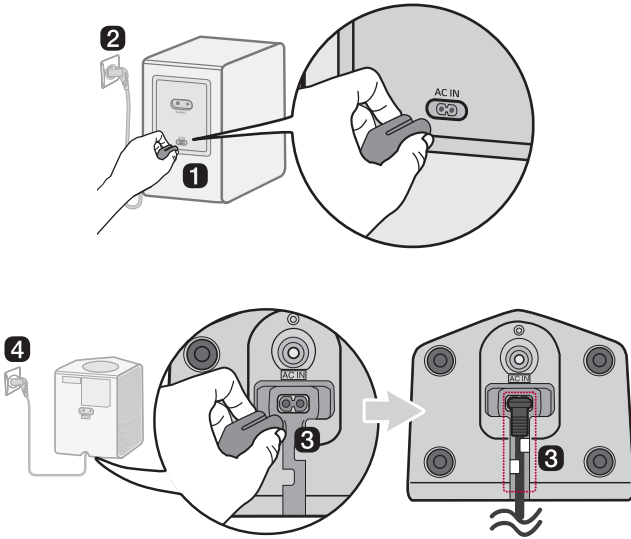
I 기기 연결하기

본 기기에 무선 서브우퍼와 무선 후면 스피커를 연결하면 더 풍부한 사운드로 들을 수 있습니다.

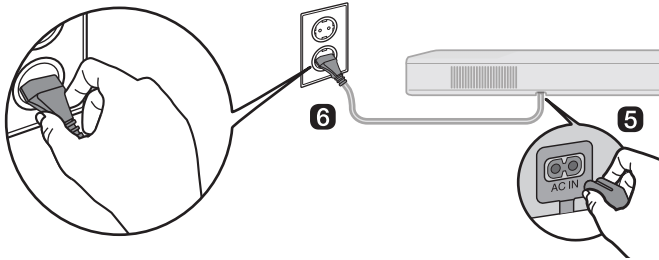
무선 서브우퍼와 무선 후면 스피커 자동으로 연결하기

정상적인 상태에서는 설치를 마치면 자동으로 기기가 연결됩니다. 아래 순서대로 본 기기와 스피커를 연결하세요.

- 1 무선 서브우퍼에 전원 케이블을 꽂으세요.
- 2 무선 서브우퍼에 연결된 전원 케이블을 콘센트에 꽂으세요.
- 3 무선 후면 스피커에 전원 케이블을 꽂은 다음 전원 케이블을 정리하세요.
- 4 무선 후면 스피커에 연결된 전원 케이블을 콘센트에 꽂으세요.



- 5 사운드바에 전원 케이블을 꽂으세요.
- 6 사운드바에 연결된 전원 케이블을 콘센트에 꽂으세요.
- 7 본 기기의 전원 (⏻) 버튼을 눌러서 기기를 켜세요.



- 8 자동 연결이 완료되면 무선 서브우퍼와 무선 후면 스피커 뒷면의 LED에 초록색 불빛이 켜집니다.

무선 서브우퍼와 무선 후면 스피커 뒷면의 LED 색으로 연결 상태 알아보기

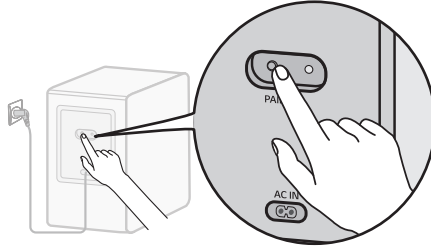
무선 서브우퍼와 무선 후면 스피커 뒷면의 LED 색을 통해 연결 상태를 확인할 수 있습니다.

LED 색	상태
초록색 깜빡임	연결하고 있습니다.
초록색	정상적으로 연결됐습니다.
빨간색	연결이 제대로 안 됐거나 대기 상태입니다.
꺼짐	전원 케이블이 빠져 있습니다.

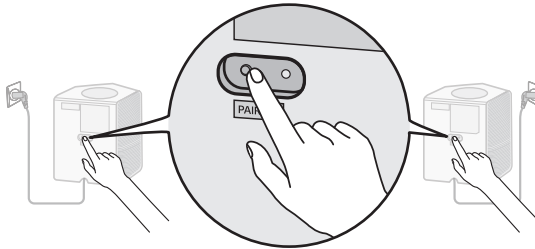
무선 서브우퍼와 무선 후면 스피커 수동으로 연결하기

무선 서브우퍼 또는 무선 후면 스피커 뒷면의 LED에 빨간색 불빛이 켜진다면 본 기기와 스피커가 연결이 안 된 상태입니다. 이때는 아래 순서대로 연결하세요.

- 1 본 기기의 **전원** () 버튼을 눌러서 기기를 끄세요.
- 2 무선 서브우퍼 또는 무선 후면 스피커 뒷면의 **PAIRING** 버튼을 누르세요. 서브우퍼 또는 무선 후면 스피커 뒷면의 LED가 초록색으로 깜빡이는지 확인하세요. 여전히 LED에 빨간색 불빛이 켜진다면 서브우퍼 또는 무선 후면 스피커 뒷면의 버튼을 다시 한번 길게 누르세요.



무선 서브우퍼를 수동으로 연결

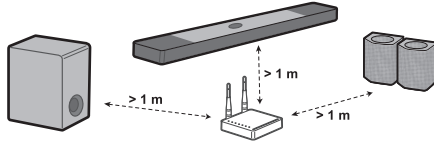


무선 후면 스피커를 수동으로 연결

- 3 본 기기의 **전원** () 버튼을 눌러서 기기를 켜세요.
- 4 연결을 완료하면 무선 서브우퍼 또는 무선 후면 스피커 뒷면의 LED 불빛이 초록색으로 켜집니다.

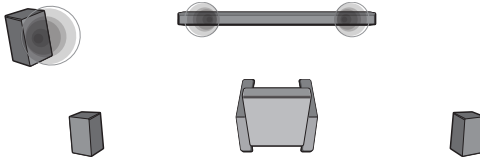
✔ 알아두기

- 본 기기와 무선 서브우퍼를 설치할 때에는 되도록 가깝게 설치하세요. 본 기기와 무선 서브우퍼의 거리가 가까울수록 음질이 좋아집니다.
- 본 기기와 무선 서브우퍼 사이에 장애물이 없도록 하세요.
- 후면 스피커는 TV나 모니터로부터 약 30 cm 이상 거리를 두고 사용하세요.
- 무선 혼선을 막기 위해 본 기기 및 무선 서브우퍼, 무선 후면 스피커와 강한 전자파를 발생하는 주변 기기 (무선 공유기, 전자레인지 등) 사이의 거리를 1 m 이상 두세요.

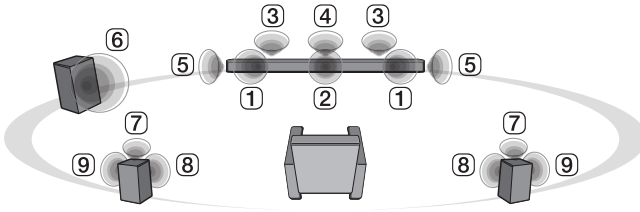


| 서라운드 사운드 설정하기

서라운드 사운드 기능을 켜면 콘텐츠의 원래 녹음된 채널과 관계없이 전체 스피커로 입체적인 소리를 들을 수 있습니다. 예를 들어 무선 후면 스피커가 연결된 상태에서 2.0채널로 녹음된 음악을 STANDARD 사운드 효과로 들으면 아래와 같이 차이가 납니다.



서라운드 사운드 기능을 켜지 않을 때



서라운드 사운드 기능을 켜었을 때

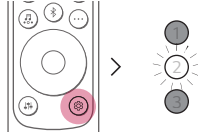
✔ 알아두기

• 스피커 위치는 아래와 같습니다.

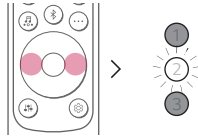
- ① 전면 스피커
- ② 중앙 스피커
- ③ 상방향 스피커
- ④ 상방향 중앙 스피커
- ⑤ 서라운드 (측면) 스피커
- ⑥ 서브우퍼
- ⑦ 후면 상방향 스피커
- ⑧ 후면 스피커
- ⑨ 후면 서라운드 (측면) 스피커

서라운드 사운드 기능 켜고 끄기

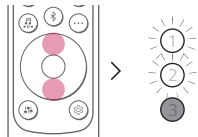
1 본 기기 리모컨의 **설정** (Ⓢ) 버튼을 누르세요. LED2가 흰색으로 깜박입니다.



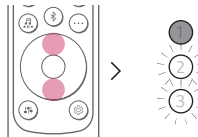
2 LED2가 흰색으로 깜박이는 동안 **왼쪽/오른쪽** 버튼을 눌러 서라운드 사운드 설정을 선택하세요.



3 LED2가 흰색으로 깜박이는 동안 **위쪽/아래쪽** 버튼을 누르세요. 만약 서라운드 사운드가 켜지면 LED1이 흰색으로 깜박입니다. 만약 서라운드 사운드가 꺼지면 LED3이 흰색으로 깜박입니다.




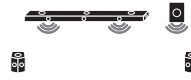



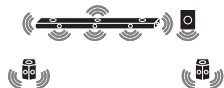




(켜짐)



(꺼짐)

입력된 콘텐츠에 따른 스피커 소리 안내



사운드 효과		
입력	출력	
	후면 스피커가 연결 안 됨	후면 스피커가 연결됨
AI SOUND PRO		
시청하는 콘텐츠에 따라 실시간으로 최적화된 음향을 자동 설정합니다.		
2.0 채널		
5.1 채널		
7.1 채널 이상		
7.1.4 채널		
STANDARD		
일반적으로 가장 좋은 소리를 들을 수 있도록 설정되어 있습니다.		
2.0 채널		
5.1 채널	DTS	
	그 외	
7.1 채널 이상		
7.1.4 채널		

사운드 효과

입력	출력	
	후면 스피커가 연결 안 됨	후면 스피커가 연결됨


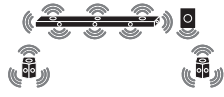
CINEMA

보다 웅장하고 입체적인 소리와 함께 영화를 감상할 수 있습니다.

입력	후면 스피커가 연결 안 됨	후면 스피커가 연결됨
2.0 채널		
5.1 채널		
7.1 채널 이상		
7.1.4 채널		

CLEAR VOICE PRO

목소리를 보다 선명하고 또렷하게 들을 수 있습니다.



입력	후면 스피커가 연결 안 됨	후면 스피커가 연결됨
2.0 채널		
5.1 채널		
7.1 채널 이상		
7.1.4 채널		

사운드 효과

입력	출력	
	후면 스피커가 연결 안 됨	후면 스피커가 연결됨



SPORTS

스포츠 경기에 최적화된 음향으로 현장감을 높여줍니다.

2.0 채널		
5.1 채널		
7.1 채널 이상		
7.1.4 채널		

MUSIC

음악 감상에 최적화된 소리를 들려줍니다.



2.0 채널			
5.1 채널		DTS	
		그 외	
7.1 채널 이상			
7.1.4 채널			

사운드 효과

입력	출력	
	후면 스피커가 연결 안 됨	후면 스피커가 연결됨


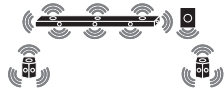
GAME

게임의 효과 사운드를 생생하게 들을 수 있어 훨씬 더 몰입할 수 있습니다.

2.0 채널		
5.1 채널		
7.1 채널 이상		
7.1.4 채널		

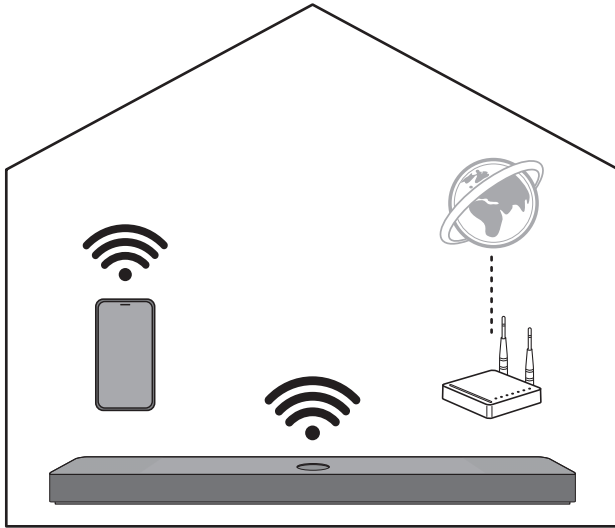
BASS BLAST

저음을 강화하여 보다 깊은 울림을 줍니다.

2.0 채널		
5.1 채널		
7.1 채널 이상		
7.1.4 채널		

LG ThinQ 앱으로 사운드바 연결하기

LG ThinQ 앱은 다양한 스마트 기기를 등록하여 편리하게 이용하는 앱 서비스입니다.



먼저 확인하세요!

- 무선 공유기가 있나요?
 - 스마트폰과 본 기기를 Wi-Fi로 연결하려면 인터넷에 연결된 무선 공유기가 반드시 있어야 합니다.
 - 스마트폰과 본 기기가 같은 Wi-Fi로 연결되어야 합니다.
 - 무선 공유기의 신호가 약할 경우 연결되지 않을 수 있습니다. 공유기를 사운드바와 가까운 곳으로 옮기거나 장애물이 없는 곳에 설치하세요.
- 연결하려는 스마트폰의 **블루투스** 설정이 켜져있나요?
 - 스마트폰의 **블루투스** 설정을 켜세요.
 - **블루투스** 설정을 켜면 Wi-Fi 연결이 쉬워집니다. **블루투스** 설정이 꺼져 있으면 **LG ThinQ** 앱에 본 기기가 등록되지 않을 수 있습니다.
- **LG ThinQ** 앱은 아래 버전에서 이용할 수 있습니다.
 - 안드로이드 운영 체제: 버전 9.0 이상
 - iOS 운영 체제: 버전 15.0 이상
 - 각 OS 마다 최소 지원 버전은 추후 바뀔 수 있습니다.

| 앱 설치 및 제품 등록하기

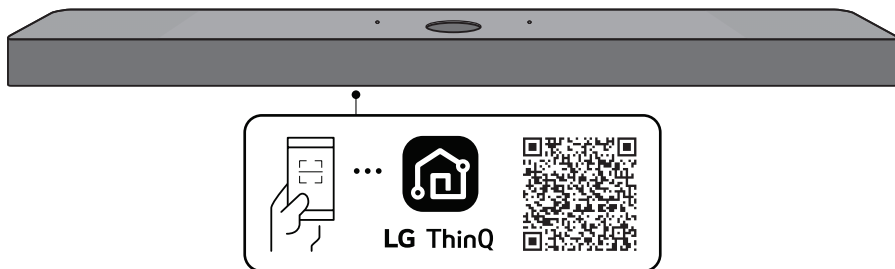
LG ThinQ 앱을 설치하면 언제 어디서나 편리하게 우리집 LG 가전을 관리할 수 있습니다.

QR 코드가 부착되지 않은 제품

- 1 스마트폰의 Google Play 또는 App Store 에서 **LG ThinQ** 앱을 찾은 후 설치하세요.
- 2 설치된 **LG ThinQ** 앱을 실행한 후 로그인하세요. 사용 중인 계정을 이용하여 로그인하거나 LG 계정을 만들어 로그인할 수 있습니다.
- 3 제품 **추가 (+)** 버튼을 누른 다음 **LG ThinQ** 앱의 안내에 따라 제품을 등록하세요.

QR 코드가 부착된 제품

스마트폰의 카메라 또는 QR 코드 리더 앱을 사용하여 제품의 바닥에 부착된 QR 코드를 스캔하세요.




✔ 알아두기

- 구매 시 QR코드가 제공되지 않을 수 있습니다.
 - **LG ThinQ** 앱 설치 QR 코드가 부착된 위치는 제품에 따라 다를 수 있습니다.
 - 메뉴로 들어가는 단계는 스마트폰 제조사와 스마트폰 OS 버전에 따라 다를 수 있습니다.
 - Google, Android, Google Paly, Google Home과 Google Cast는 Google LLC의 상표입니다.
 - 무선공유기 비밀번호에 일부 특수문자(` ` " + / \ ; : - _ ^ & () < >) 또는 이모티콘이 포함되어 있으면 사운드바가 무선공유기에 연결되지 않을 수 있습니다. 비밀번호는 영문이나 숫자 조합으로 설정하는 것을 권장합니다.
 - 무선 공유기의 암호화 유형은 WPA2를 권장합니다.
-

기기 초기화하기

네트워크 연결이 안정적이지 못할 경우 기기를 초기화해야 합니다. 연결된 Wi-Fi가 바뀌었을 경우 역시 본 기기를 초기화하고 나서 다시 스마트폰과 연결하세요.

초기화 이용하기

- 1 본 기기 뒷면의 **Wi-Fi**  버튼을 신호음이 들릴 때까지 길게 누르세요.
- 2 모든 LED가 흰색으로 깜박이고 본 기기에 설정된 모든 무선 네트워크 연결 정보가 지워집니다.

알아두기

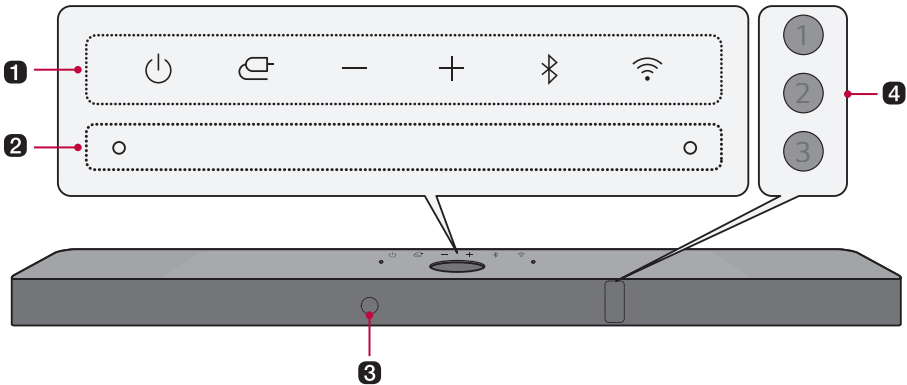
- 본 기기를 초기화하면 Wi-Fi로 연결된 스마트폰에서도 기기를 다시 연결해야 합니다. 스마트폰으로 **LG ThinQ** 앱에 접속한 다음 다시 연결하세요.
-

무선 연결 비활성화 하기

전원  버튼을 3초 이상 길게 눌러 본 기기의 전원을 끕니다.

제품 들여다보기

I 앞면



1 전원 (🔌)

본 기기를 켜고 끕니다.

- **전원 (🔌)** 버튼을 3초 이상 누르면 연결되어 있는 Wi-Fi가 끊어지면서 본 기기에서 소리가 나오지 않습니다. Wi-Fi 연결을 유지하려면 **전원 (🔌)** 버튼을 짧게 눌러주세요.

기능 (📶)

버튼을 반복해서 눌러 원하는 기능이나 입력 모드를 선택합니다.

- Optical/ARC: 광케이블, ARC, E-ARC 또는 LG 사운드 싱크 지원 TV와 연결합니다.
- **Bluetooth: 블루투스로** 연결합니다.
- Wi-Fi: Wi-Fi로 연결합니다.
- HDMI: HDMI 입력 단자에 연결합니다.
- USB: USB 저장 장치로 연결합니다.

소리(크기) (🔊)

소리의 크기를 조절합니다.

블루투스 페어링 (연결) (📶)

3분 동안 본 기기와 스마트폰과 같은 블루투스 기기를 페어링(연결) 할 수 있습니다. (→ 47페이지 "블루투스로 연결하기"를 보세요)

Wi-Fi (📶)

Wi-Fi 기능으로 바로 이동합니다.

2 내장 마이크

LG ThinQ 앱에서 공간인식 사운드를 동작할 때에 사용됩니다.

3 리모컨 수신 장치

리모컨에서 내보내는 무선 신호를 받습니다.

4 상태 LED

입력 모드와 소리(크기) 설정에 맞게 LED가 켜집니다. (→ 27페이지 “상태 LED”를 보세요)

- 상태 LED는 자동, 꺼짐, 켜짐으로 설정할 수 있습니다. (→ 34페이지 “상태 LED 설정하기”를 보세요)
-

✓ 알아두기

- 본 기기는 소비 전력 절감을 위해 15분 동안 외부 기기의 입력 신호가 없는 경우 자동으로 전원이 꺼집니다.
-

상태 LED



켜짐 (흰색, 주황색, 파란색, 보라색, 초록색, 노란색, 빨간색, 황색)

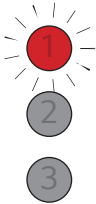


꺼짐



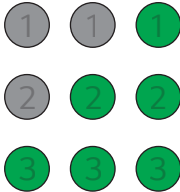
깜박임

전원 켜짐 / 전원 꺼짐



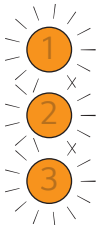
LED1이 빨간색으로 깜박입니다.

소리 (크기) 조절



- 소리(크기) 높이기: LED가 점점 밝아지며 하나씩 켜집니다.
- 소리(크기) 낮추기: LED가 점점 어두워지면서 하나씩 꺼집니다.
- 소리(크기)이 최대에 도달하면 모든 LED가 빨간색으로 깜박입니다.
- 소리(크기)이 최소에 도달하고 모든 LED가 꺼집니다.
- 단계가 최대 또는 최소에 도달한 후에도 **소리(크기)** 버튼을 누르면 현재 기능 LED가 3번 깜박입니다.
- 소리(크기) 단계에 따라 LED 색상이 변경됩니다.
 - 1-33: 초록색
 - 34-66: 노란색
 - 67-99: 빨간색

음소거



모든 LED가 주황색으로 깜박입니다.

1

2

3

OPTICAL/HDMI ARC

LED1이 흰색으로 켜집니다.



블루투스 대기

LED1과 LED2가 흰색으로 깜박입니다.

1

2

3

블루투스

LED1과 LED2가 흰색으로 켜집니다.



Wi-Fi 대기

모든 LED가 흰색으로 깜박입니다.

1

2

3

Wi-Fi

모든 LED가 흰색으로 켜집니다.

기능



Spotify

Spotify로 음악을 재생하면 모든 LED가 초록색으로 켜집니다.



HDMI IN

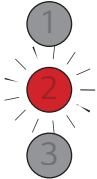
LED1이 황색으로 켜집니다.



USB

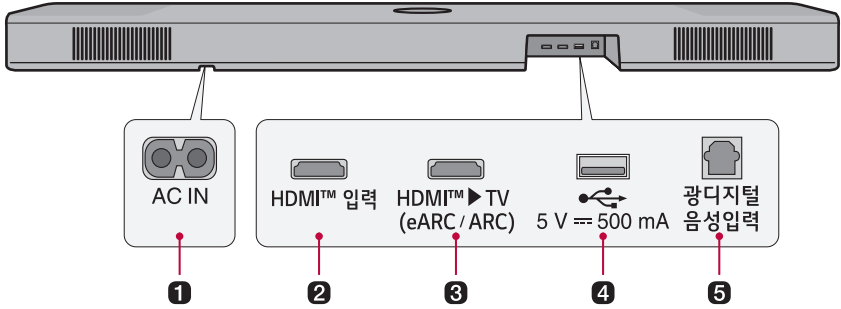
LED1이 보라색으로 켜집니다.

그 외 버튼 입력



사운드 효과 정보 위쪽/아래쪽 / 왼쪽/오른쪽 재생/일시정지 버튼을 누르면 LED2가 빨간색으로 한 번 깜박입니다.

뒷면

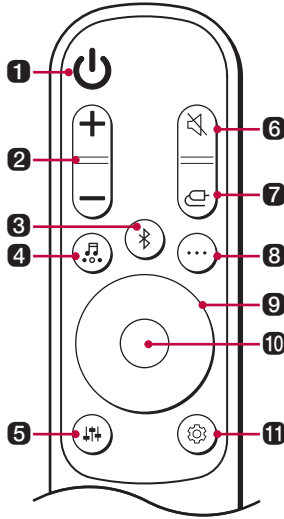


- 1 AC IN**
전원 코드를 연결하세요.
- 2 HDMI™ 입력**
HDMI 케이블을 꽂아서 외부 기기와 본 기기를 연결합니다.
- 3 HDMI™ ▶ TV (eARC / ARC)**
HDMI 케이블을 꽂아서 TV와 본 기기를 연결합니다.
- 4 USB 단자**
USB 저장 장치를 꽂아서 본 기기로 음악을 감상합니다.
- 5 광디지털 음성입력**
광케이블을 꽂아서 TV와 본 기기를 연결합니다.

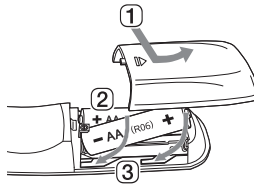
리모컨 알아보기

리모컨으로 본 기기의 모든 기능을 쉽고 편하게 사용하세요.

전원을 켜고 끄는 것부터 영화관 같은 입체적인 소리 효과까지 리모컨 하나로 조절할 수 있습니다.



리모컨 건전지 끼우기



알카라인 건전지 1.5 V, AA형을 사용하세요. 건전지는 2개를 똑같이 새것으로 갈아 끼우고, 리모컨 안쪽에 방향 표시대로 넣어주세요.

- ① 리모컨 뒷면의 건전지 덮개를 여세요.
- ② 건전지를 +, - 극성에 맞게 넣어주세요.
- ③ 건전지 덮개를 닫으세요.

규격에 맞지 않는 건전지로 교환할 경우 화재나 폭발의 위험이 있습니다.

-
- ① 전원**

본 기기를 켜고 끕니다.

 - ② 소리(크기)**

소리의 크기를 조절합니다.

 - ③ 블루투스 페어링 (연결)**


3분 동안 본 기기와 스마트폰과 같은 블루투스 기기를 페어링(연결) 할 수 있습니다. (→ 47페이지 “블루투스로 연결하기”를 보세요)
-

4 사운드 효과

버튼을 눌러 원하는 음장 효과를 선택합니다.

- AI SOUND PRO: 시청하는 콘텐츠에 따라 실시간으로 최적화된 음향을 자동 설정합니다.
- STANDARD: 일반적으로 가장 좋은 소리를 들을 수 있도록 설정되어 있습니다.
- CINEMA: 보다 웅장하고 입체적인 소리와 함께 영화를 감상할 수 있습니다.
- CLEAR VOICE PRO: 목소리를 보다 선명하고 또렷하게 들을 수 있습니다.
- SPORTS: 스포츠 경기에 최적화된 음향으로 현장감을 높여줍니다.
- MUSIC: 음악 감상에 최적화된 소리를 들려줍니다.
- GAME: 게임의 효과 사운드를 생생하게 들을 수 있어 훨씬 더 몰입할 수 있습니다.
- BASS BLAST: 저음을 강화하여 보다 깊은 울림을 줍니다.

5 음량 조절

연결된 스피커의 사운드 레벨을 조절합니다. **음량 조절**  버튼을 누른 다음, **왼쪽/오른쪽** 버튼을 눌러 원하는 스피커를 선택한 뒤에 **위쪽/아래쪽** 버튼을 눌러 소리의 높낮이를 높이거나 낮추세요. 조절 가능한 스피커와 조절 범위는 아래와 같습니다.

- 우퍼 레벨: -15 ~ 6
- 중앙 스피커 레벨: -6 ~ 6
- 상방향 스피커 레벨: -6 ~ 6
- 측면 스피커 레벨: -6 ~ 6
- 후면 스피커 레벨: -6 ~ 6
- 후면 상방향 스피커 레벨: -6 ~ 6
- 후면 좌우방향 스피커 레벨: -6 ~ 6
- 고음부: -6 ~ 6
- 중음부: -6 ~ 6
- 저음부: -6 ~ 6
- 후면 스피커가 연결되어 있어야 후면 스피커의 사운드 레벨을 조절할 수 있습니다.

6 음소거

본 기기에서 소리가 나오지 않게 합니다.

7 기능

버튼을 반복해서 눌러 원하는 입력 모드나 기능을 선택합니다.

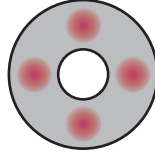
8 정보

연결된 입력 소스, Wi-Fi 네트워크 또는 **Bluetooth** 정보를 들을 수 있습니다.

- Optical/ARC/HDMI: 재생 중인 음원의 종류를 들을 수 있습니다.
- **블루투스: 블루투스** 기기가 연결되어 있으면 "Paired"(페어드)라는 음성을 들을 수 있습니다.
- Wi-Fi: Wi-Fi 연결 상태 또는 연결된 서비스 이름을 들을 수 있습니다.
- USB: USB가 연결되어 있지 않으면 "No USB"(USB 없음)라는 음성을 들을 수 있습니다.
- 버튼을 5초 이상 길게 누르면 음성 안내 기능을 켜거나 끌 수 있습니다. (영어 음성만 가능) (→ 37페이지 "음성 안내 기능"을 보세요)

9 위쪽/아래쪽/왼쪽/오른쪽

본 기기에서 제공하는 편리한 기능을 조절하는데 사용합니다.



위쪽/아래쪽: USB 저장 장치 안의 폴더를 검색합니다. **위쪽/아래쪽** 버튼을 눌러서 원하는 폴더를 선택할 수 있습니다.

왼쪽/오른쪽: 음악을 감상할 때에 **왼쪽** 버튼을 누르면 이전 곡으로 이동합니다. **오른쪽**을 누르면 다음 곡으로 이동합니다.

10 재생/일시정지

감상 중에 일시정지를 하거나 재생할 수 있습니다.

11 설정

자동 전원, 서라운드 사운드, 야간 모드, 디스플레이 기능을 조절할 수 있습니다. **설정** 버튼을 누르고 **왼쪽/오른쪽** 버튼을 눌러 기능을 선택한 후 **위쪽/아래쪽** 버튼을 눌러 기능을 켜거나 끕니다.

- 자동 전원: TV나 외부 기기를 켜거나 끌 때 본 기기도 함께 자동으로 켜지거나 꺼집니다. 본 기기가 TV와 광케이블 또는 블루투스로 연결된 상태에서만 사용 가능합니다. (→ 34페이지 “자동 전원 기능 사용하기”를 보세요)
- 서라운드 사운드: 서라운드 사운드 기능을 켜면 콘텐츠의 원래 녹음된 채널과 관계없이 전체 스피커로 입체적인 소리를 들을 수 있습니다. (→ 16페이지 “서라운드 사운드 기능 켜고 끄기”를 보세요)
- 야간 모드: 소리의 세기는 줄이고 부드럽고 섬세한 소리는 키웁니다. 늦은 밤에 영화나 음악 감상할 때 사용해 보세요. (→ 34페이지 “야간 모드 사용하기”를 보세요)
- 디스플레이: 상태 LED를 자동, 꺼짐, 켜짐으로 설정할 수 있는 편리한 기능입니다. (→ 34페이지 “상태 LED 설정하기”를 보세요)

편의를 위한 다양한 설정

| 편리한 기능

자동 전원 기능 사용하기

TV나 외부 기기를 켜거나 끌 때 본 기기를 자동으로 함께 켜고 끌 수 있습니다.
연결된 기기가 켜지면 본 기기도 자동으로 켜지고 입력 신호에 맞는 기능을 선택합니다.

야간 모드 사용하기

소리의 세기는 줄이고 부드럽고 섬세한 소리는 키웁니다. 늦은 밤에 영화나 음악 감상할 때 사용해 보세요.

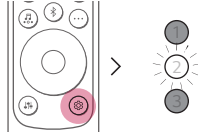
상태 LED 설정하기

상태 LED는 자동, 꺼짐, 켜짐으로 설정할 수 있습니다.

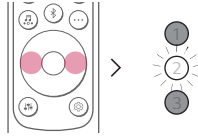
선택 항목	LED 상태
자동	버튼을 누른 뒤 20초 후 어두워집니다.
꺼짐	버튼을 누른 뒤 20초 후 꺼집니다.
켜짐	항상 켜져있습니다.

설정을 바꾸는 방법

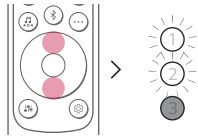
1 본 기기 리모컨의 **설정** (⊗) 버튼을 누르세요. 본 기기가 설정 메뉴로 진입하면 LED2가 흰색으로 깜박입니다.



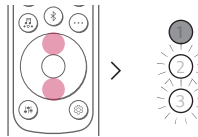
2 LED2가 흰색으로 깜박이는 동안 **왼쪽/오른쪽** 버튼을 눌러 원하는 설정 메뉴를 선택하세요.



3 LED2가 흰색으로 깜박이는 동안 **위쪽/아래쪽** 버튼을 누르세요. 만약 켜짐이나 자동으로 설정하면 LED1이 흰색으로 깜박입니다. 만약 꺼짐으로 설정하면 LED3이 흰색으로 깜박입니다.



(켜짐/자동)



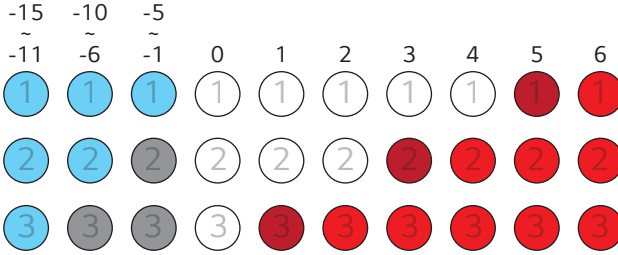
(꺼짐)

음량 조절

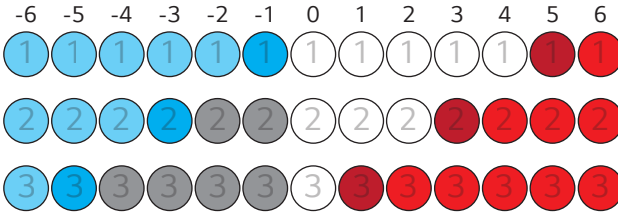
각 스피커의 소리 단계와 소리의 톤을 조절할 수 있습니다.

- ❶ **음량 조절** (🔊) 버튼을 누르세요. 본 기기가 설정 메뉴로 진입하고 현재의 소리 단계를 표시합니다.
- ❷ **왼쪽/오른쪽** 버튼을 눌러 조절하려는 스피커를 선택하세요.
- ❸ **위쪽/아래쪽** 버튼을 눌러 소리 단계를 조절하세요.

우퍼 (-15 ~ 6)



중앙, 상방향, 측면, 후면, 후면 상방향, 후면 좌우방향, 고음, 중음, 저음 스피커 (-6 ~ 6)



알아두기

- 단계가 최대 또는 최소에 도달한 후에도 **위쪽/아래쪽** 버튼을 누르면 현재 기능 LED가 3번 깜박입니다.

| 음성 안내 기능

기능이나 사운드를 선택하면, 기기의 현재 상태를 음성으로 안내합니다. (영어 음성만 가능)
본 기기 리모콘의 **정보** (ⓘ) 버튼을 5초 이상 길게 눌러 이 기능을 켜거나 끌 수 있습니다.

✔ 알아두기

- 음성 안내 기능의 소리(크기)는 5 ~ 13 단계까지 본 기기의 소리(크기)와 연동하여 조절할 수 있습니다. 하지만 5 이하로 줄이거나 13 이상으로 크게 조절할 수 없습니다.
 - 본 기기가 음성 안내 중일 때는 음성 안내를 제외한 모든 소리가 일시적으로 작아집니다.
 - 이 기능의 설정과 상관없이 설정, 음량 조절, 정보의 음성 안내를 들을 수 있습니다.
-

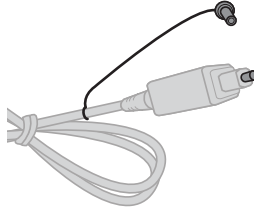
TV와 연결하여 사용하기

광케이블로 연결하기

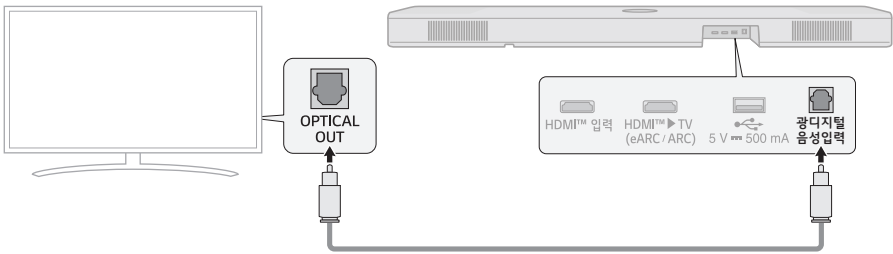
광케이블로 연결하여 TV 소리를 본 기기로 전송할 수 있습니다. 기존 소리에 깊고 풍부함을 더하는 다양한 입체 효과를 추가하여 실감나게 감상하세요.

광케이블로 연결해 TV 시청하기

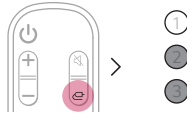
- 1 광디지털 케이블 단자에 덮개가 있을 때는 먼저 양쪽 끝의 덮개를 벗기세요.



- 2 광디지털 케이블로 본 기기 뒷면의 **광디지털 음성입력** 단자와 TV의 **광디지털 출력 (OPTICAL OUT)** 단자를 그림을 참고하여 연결하세요.



- 3 LED1이 흰색으로 켜질 때까지 **기능** (e) 버튼을 반복해서 누르세요.



- 4 TV 리모컨의 **설정** 버튼을 누르고 [스피커] 메뉴로 들어가서 출력 스피커 목록 중에서 [광디지털] 또는 [외부 스피커]를 선택하세요. TV 제조사마다 설정 방법과 메뉴 이름이 다를 수 있습니다.

알아두기

- 광 입력 신호와 ARC 신호가 동시에 연결을 시도하면 ARC 신호가 우선으로 연결됩니다.

LG TV를 사용하는 경우

광케이블로 연결된 상태에서 LG TV 리모컨으로 소리(크기)를 조절할 수 있습니다. LG TV 사운드 싱크 기능을 지원하는 TV만 이용할 수 있습니다. 지원 여부는 TV 사용설명서를 확인하세요.

LG TV 리모컨으로 작동할 수 있는 기능

소리(크기) 조절, 음소거

알아두기

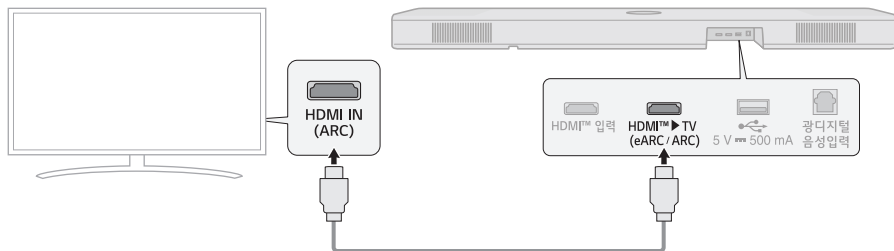
- LG TV 리모컨으로 본 기기를 이용할 때에는 TV에 설정한 소리 크기와 음소거 상태가 자동으로 본 기기에 적용됩니다.
- LG TV와 연결한 뒤에도 본 기기의 리모컨을 사용할 수 있습니다.
- LG 사운드 싱크 기능을 사용하려면 TV의 설정 메뉴에서 출력 스피커를 바꿔야 할 수도 있습니다. TV에 따라 다를 수 있습니다.

HDMI 케이블로 연결하기

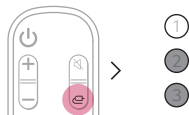
HDMI 케이블로 연결하여 TV 소리를 본 기기로 전송할 수 있습니다. 기존 소리에 깊고 풍부함을 더하는 다양한 입체 효과를 추가하여 실감나게 감상하세요.

HDMI 케이블로 연결해 TV 시청하기

- 1 HDMI 케이블로 본 기기 뒷면의 **HDMI™ ▶ TV (eARC / ARC)** 단자와 TV의 **HDMI IN (ARC)** 단자를 그림을 참고하여 연결하세요.



- 2 LED1이 흰색으로 켜질 때까지 **기능** (e) 버튼을 반복해서 누르세요.



- 3 TV 리모컨의 **설정** 버튼을 누르고 [스피커] 메뉴로 들어가서 출력 스피커 목록 중에 [HDMI ARC]를 선택하세요. TV 제조사마다 설정 방법과 메뉴 이름이 다를 수 있습니다.

알아두기

- E-ARC는 DTS-HD Master Audio™, DTS:X®, Dolby TrueHD, Dolby Atmos® 같은 고품질의 오디오를 지원합니다.
- Dolby Atmos®, DTS:X®를 사용하려면 연결된 기기와 콘텐츠가 Dolby Atmos®, DTS:X®를 지원해야 합니다.
- TV에서 eARC 기능을 지원해야 하며 TV 리모컨으로 **설정** 버튼을 눌러 메뉴에서 eARC 기능을 켜야 사용 가능합니다. 자세한 설정 방법은 사용하는 TV에 따라 다르니 TV 사용설명서를 확인하세요.
- HDMI 로고가 있는 인증 케이블을 사용하세요.

SIMPLINK

- SIMPLINK는 LG TV와 HDMI로 연결된 오디오 기기, 플레이어를 TV 리모컨 하나로 간편하게 조작하는 HDMI-CEC 기능을 가리킵니다.
 - SIMPLINK를 지원하는 LG TV 리모컨으로 사용할 수 있는 기능: 전원 켜고 끄기, 소리(크기) 조절, 음소거 등
- SIMPLINK의 자세한 설정 방법은 LG TV 사용설명서에서 확인하세요.



✔ 알아두기

- 본 기기의 상태나 연결된 다른 기기에 따라 SIMPLINK 기능이 정상적으로 실행되지 않을 수 있습니다.
 - TV 회사별 HDMI-CEC 이름: LG 심플링크(SIMPLINK), 소니 BRAVIA Sync/Link, 필립스 EasyLink, 삼성 Anynet+ 등

LG TV와 WOW 오케스트라 기능 사용하기

와우 오케스트라(WOW Orchestra) 기능은 WOW 오케스트라 기능을 지원하는 LG 사운드바와 LG TV가 연동하여 사운드바와 TV 스피커에서 동시에 소리를 출력해 더 풍부한 음향을 즐길 수 있습니다.

WOW 오케스트라는 사운드바가 TV에 연결되면 자동으로 활성화되며 TV의 소리 듣기 메뉴에서 선택할 수 있습니다.

✔ 알아두기

- 일부 LG TV와 사운드바 모델에서 사용할 수 있습니다.
- TV에서 지원하는 오디오 코덱에 한하여 작동합니다.
- 이 기능은 HDMI 케이블 연결로 연결하거나 LG WOWCAST 빌트인 기능을 지원하는 TV와 연결한 경우 작동합니다.
- TV에서 e-ARC 기능을 활성화해야 합니다.
- TV에 표시되는 메시지는 모델에 따라 다를 수 있습니다.
- 설정에 대한 자세한 내용은 TV의 사용 설명서를 참고하세요.

PSW 모드 사용하기

PSW 모드는 LG TV에서 제공하는 개인 맞춤 음향 모드로 와우 오케스트라(WOW Orchestra) 기능에서 즐길 수 있습니다.

LG TV에서 제공하는 개인 맞춤 음향 모드로 사용자가 선택한 음원을 인공지능 딥 러닝 기술로 분석하여 선호하는 최적의 음향으로 설정합니다.

✔ 알아두기

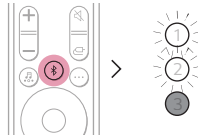
- 설정에 대한 자세한 내용은 TV의 사용 설명서를 참고하세요.
-

블루투스로 연결하기

블루투스는 가까이 있는 전자제품을 무선으로 연결해 주는 기술입니다.
본 기기를 TV와 블루투스로 연결하여 TV 소리를 고음질로 즐기세요.

무선으로 연결해 TV 시청하기

❶ 본 기기의 **블루투스 페어링 (연결)**  버튼을 누르세요. 잠시 뒤에 LED1과 LED2가 흰색으로 깜박입니다.



- ❷ TV 리모컨의 **설정** 버튼을 누르고 [스피커] 메뉴로 들어가서 출력 스피커 목록 중에 [블루투스]를 선택하세요.
❸ "LG_Speaker_S95AR_XXXX"를 찾아 누르세요.
❹ 본 기기와 TV가 블루투스로 연결되면 LED1과 LED2가 흰색으로 켜집니다.

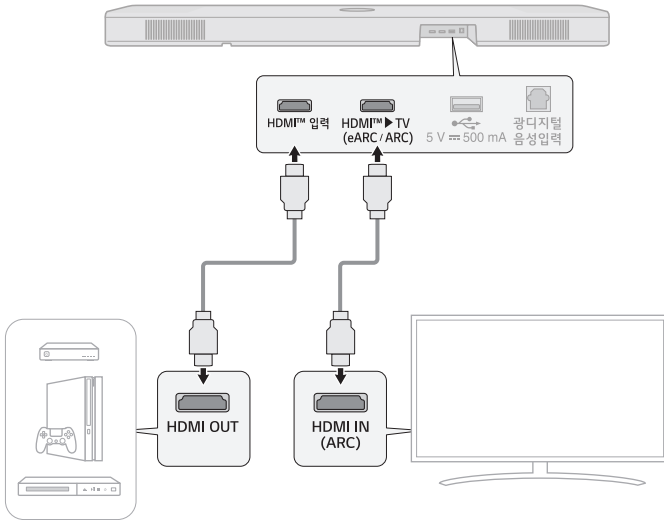
외부 기기와 연결하여 사용하기

HDMI 케이블로 연결하기

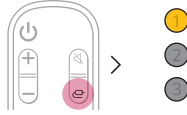
본 기기에 TV와 외부 기기(게임기, DVD 플레이어 등)를 HDMI 케이블로 연결해 깊고 웅장한 사운드를 즐길 수 있습니다.

HDMI 케이블로 연결해 외부 기기 감상하기 **(A)**

- 1 셋탑 박스, 블루레이 디스크 플레이어, DVD 플레이어 같은 외부 기기를 연결하세요. 아래 그림을 참고하여 연결하려는 기기의 **HDMI 출력 (HDMI OUT)** 단자와 본 기기 뒷면의 **HDMI™ 입력** 단자를 연결하세요.
- 2 HDMI 케이블로 본 기기 뒷면의 **HDMI™ ▶ TV (eARC / ARC)** 단자와 TV의 **HDMI IN (ARC)** 단자를 연결하세요.



3 LED1이 황색으로 켜질 때까지 기능 (e) 버튼을 반복해서 누르세요.



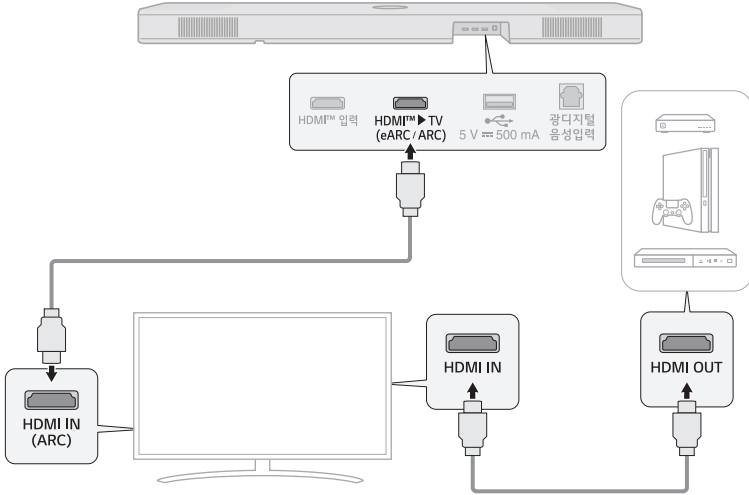
4 외부 기기와 본 기기가 정상적으로 연결되면 본 기기에서 소리를 들을 수 있습니다.

알아두기

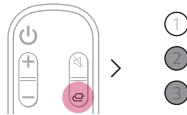
- Dolby Atmos®와 DTS:X®가 적용된 음향은 5.1.3채널을 지원합니다. 후면 스피커가 연결되어 있을 때에는 9.1.5 채널을 지원합니다.
- 블루레이 디스크 플레이어나 TV 같은 외부 기기의 설정 메뉴에서 음성 출력 설정을 확인하세요. 음성 출력은 [No encoding], [Bitstream], [Auto] 또는 [Pass through]로 설정해야 합니다. 자세한 설정 방법은 연결하려는 외부 기기의 사용설명서를 확인하세요.
- HDMI 로고가 있는 인증 케이블을 사용하세요.

HDMI 케이블로 연결해 외부 기기 감상하기 ㉔

- 1 셋탑 박스, 블루레이 디스크 플레이어, DVD 플레이어 같은 외부 기기를 연결하세요. 아래 그림을 참고하여 연결하려는 기기의 **HDMI 출력** (HDMI OUT) 단자와 TV의 **HDMI IN** 단자를 연결하세요.
- 2 HDMI 케이블로 본 기기 뒷면의 **HDMI™ ▶ TV (eARC / ARC)** 단자와 TV의 **HDMI IN (ARC)** 단자를 연결하세요.



- 3 LED1이 흰색으로 켜질 때까지 **기능** (Ⓜ) 버튼을 반복해서 누르세요.



- 4 외부 기기와 본 기기가 정상적으로 연결되면 본 기기에서 소리를 들을 수 있습니다.

알아두기

- 연결된 TV의 사양에 따라 사운드바에서 소리가 나오지 않을 수 있습니다. 외부기기를 사운드바에 직접 연결하는 것을 권장합니다. (→ 43페이지 “HDMI 케이블로 연결해 외부 기기 감상하기 A”를 보세요)

광케이블로 연결하기

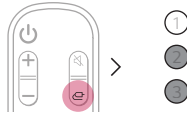
본 기기에 TV와 외부 기기(게임기, DVD 플레이어 등)를 광케이블로 연결해 깊고 웅장한 사운드를 즐길 수 있습니다.

광케이블로 연결해 외부 기기 감상하기

- 1 광디지털 케이블로 본 기기 뒷면의 **광디지털 음성입력** 단자와 TV나 DVD 플레이어 같은 디지털 기기의 **광디지털 출력 (OPTICAL OUT)** 단자를 그림을 참고하여 연결하세요.



- 2 LED1이 흰색으로 켜질 때까지 **기능** (Fn) 버튼을 반복해서 누르세요.



오디오로 사용하기

블루투스로 연결하기

블루투스 기기에 저장된 음악 파일을 재생하거나 음악 관련 앱을 실행해서 본 기기로 감상할 수 있습니다.

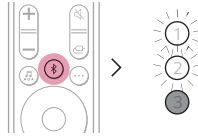
먼저 확인하세요!

블루투스 기기의 종류와 모델에 따라 본 기기와 연결하는 방법이 다를 수 있습니다. 자세한 연결 방법은 블루투스 기기의 사용설명서를 확인하세요.

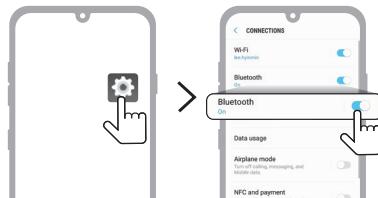
스마트폰의 블루투스 기능 켜기

스마트폰의 **설정** 화면에서 **[블루투스]** 메뉴를 선택하세요. 메뉴로 들어가는 단계는 스마트폰 제조사와 모델에 따라 다를 수 있습니다.

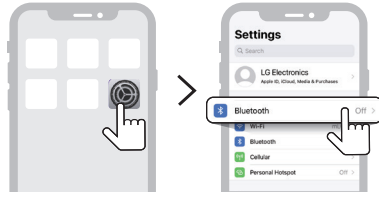
- 1 본 기기를 켜세요.
- 2 본 기기의 **블루투스 페어링 (연결)** (📶) 버튼을 누르세요. 잠시 뒤에 LED1과 LED2가 흰색으로 깜박입니다.



- 3 스마트폰의 바탕화면에서 **설정** (⚙️) / (⚙️) 버튼을 찾아 누른 다음 **블루투스**를 선택하세요.



(안드로이드 폰)

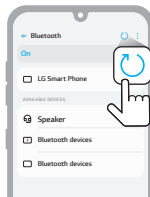


(아이폰)

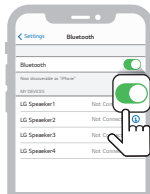
- 4 블루투스 기능을 켜세요. (☐ 끄기 > ○ 켜기)
- 5 스마트폰 화면에 연결 가능한 기기 목록이 나타납니다. "LG_Speaker_S95AR_XXXX"를 찾아 누르세요.



- 6 본 기기와 스마트폰이 블루투스로 연결되면 LED1과 LED2가 흰색으로 켜집니다.
- 7 "LG_Speaker_S95AR_XXXX"가 검색이 안 될 때, 안드로이드 폰은 오른쪽 위의 새로 고침 (🔄)을 누르고 아이폰은 블루투스를 껐다가 다시 켜보세요.



(안드로이드 폰)



(아이폰)

8 스마트폰의 음악 앱을 선택하여 음악을 재생하세요.



✔ 알아두기

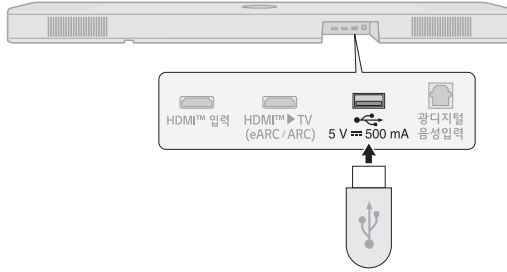
- 블루투스 기기가 본 기기와 가까이 있을수록 연결 상태가 좋습니다.
 - 본 기기의 **블루투스 페어링 (연결)** (🔗) 버튼을 눌러서 블루투스 기능을 선택했지만 블루투스 기기와 연결되지 않았을 때에는 LED1과 LED2가 3분 동안 흰색으로 깜박입니다. 블루투스 기기의 상태를 확인하세요.
 - 블루투스 기능을 사용할 때 소리(크기)를 적절히 조절하세요.
 - 블루투스 기기를 검색할 때에 본 기기의 이름 "LG_Speaker_S95AR_XXXX"에서 "XXXX"는 네 자리의 숫자와 알파벳으로 임의로 생성됩니다.
-

USB 저장 장치 연결하기

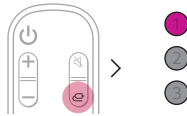
음악 파일이 저장된 USB 저장 장치를 본 기기와 연결해 고음질로 즐길 수 있습니다.

본 기기와 USB 저장 장치 연결하기

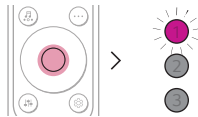
- 본 기기 뒷면의 **USB** 단자에 USB 저장 장치를 꽂으세요.
 - USB 저장 장치 허브나 USB 저장 장치 케이블로 연결한 기기는 본 기기로 재생할 수 없습니다.
 - 별도의 드라이브를 설치해야 하는 USB 저장 장치 또는 저장 장치형 MP3 플레이어, 카드 리더기는 연결할 수 없습니다.



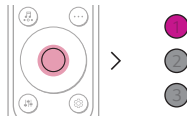
- LED1이 보라색으로 켜질 때까지 **기능** (Fn) 버튼을 반복해서 누르세요.



- 리모컨의 **재생/일시정지** (Play/Pause) 버튼을 눌러 음악을 감상하세요.



(일시정지)



(재생)

✔ 알아두기

- USB 저장 장치를 좀 더 쉽게 꽂고 빼기 위해서 USB 연장 케이블을 따로 구매하면 좋습니다.
- USB 저장 장치의 용량이 클 경우에는 파일을 탐색하는 데 몇 분 이상이 걸릴 수 있습니다.
- 데이터 유실은 LG전자에서 책임지지 않습니다. 데이터 유실로 인한 피해를 최소화하기 위하여 항상 백업하세요.
- FAT16/FAT32/NTFS 형식만 지원합니다. exFAT 형식은 지원하지 않습니다.
- 제품의 USB 단자를 통해 외부 기기 충전을 지원하지 않는 모델의 경우, 본 제품의 USB 단자는 미디어 파일을 재생하는 목적으로만 사용하세요.

지원 가능한 USB 저장 장치

- MP3 플레이어
- 플래시 타입 MP3 플레이어
- USB 플래시 기기
- USB 2.0

일부 USB 저장 장치는 본 기기에서 인식되지 않을 수 있습니다.

재생 가능 파일 규격

파일 확장자	샘플링 주파수 / 비트레이트
MP3	32 kHz - 48 kHz / 8 kbps - 320 kbps
AAC	32 kHz - 48 kHz / 8 kbps - 320 kbps
OGG	32 kHz - 48 kHz / 64 kbps - 320 kbps


파일 확장자	샘플링 주파수
FLAC (16 bit/24 bit)	32 kHz, 44.1 kHz, 48 kHz, 88.2 kHz, 96 kHz, 176.4 kHz, 192 kHz
WAV (16 bit/24 bit)	32 kHz, 44.1 kHz, 48 kHz, 88.2 kHz, 96 kHz, 176.4 kHz, 192 kHz

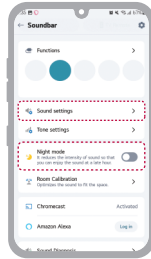
- 재생 가능한 파일 수: 2,000개 이하
- 최대 디렉토리 수: 200개 이하
- DRM (디지털 저작권 관리)으로 보호된 파일은 본 기기에서 재생할 수 없습니다.
- USB 저장 장치 안의 동영상 파일은 재생되지 않습니다.

LG ThinQ 앱 사용하기

기기의 기능 제어하기

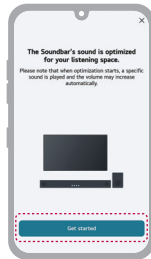
LG ThinQ 앱을 실행하세요. 리모컨 없이 간편하게 [사운드 효과]와 [나이트 모드]를 설정하고 각 스피커 레벨의 높낮이도 쉽게 조절할 수 있습니다.

더 다양한 기능들을 설정하려면, 첫 화면에서 **설정**  버튼을 누르세요.



공간인식 사운드 사용하기

본 기기에서 나온 음향을 분석해 오디오 설정을 세밀하게 조절하는 기술입니다. 공간인식 사운드를 시작하면 본 기기에서 생각보다 큰 소리가 나올 수 있으니 주의하세요.



✔ 알아두기

- 일부 메뉴를 홈카드에 추가하여 더욱 편리하게 이용할 수 있습니다.

먼저 확인하세요!

- 일부 기능, 사양, 애플리케이션, 서비스 및/또는 콘텐츠(“기능”)는 일부 국가에서 사용하지 못할 수 있습니다. 기능은 국가마다 다를 수 있으며 예고 없이 변경될 수 있습니다. 기능은 일부 언어로 제공되지 않을 수 있습니다. 국가 별 서비스 현황은 lg.com을 참고하세요.

| Google 어시스턴트와 호환

Google의 도움을 받아 음성만으로 기기를 제어하세요.

Google 어시스턴트 지원 스피커가 있는 경우 Google Home 앱에 이 기기를 추가하기만 하면 됩니다. Google 어시스턴트에게 음악을 재생, 일시 중지하거나 소리(크기)를 조절하도록 시키세요.

먼저 확인하세요!

- Google 어시스턴트 지원 기기 (별도로 구매)
- 본 기기가 반드시 인터넷에 연결되어 있어야 합니다.
- 본 기기가 반드시 **Google Home** 앱에 등록되어 있어야 합니다.



Google Cast 기능 사용하기

스마트폰, 태블릿, 노트북 컴퓨터에서 수많은 Google Cast 지원 앱을 사용하여 본 기기로 좋아하는 음악을 들을 수 있습니다.



간편하게 **전송** 버튼을 탭하면 됩니다. 로그인하거나 새로운 프로그램을 다운로드 할 필요가 없습니다. 스마트폰을 사용하여 집안 어디에서나 검색, 재생, 일시 중지하거나 소리(크기)를 조절할 수 있습니다.

전송할 수 있는 Google Cast 지원 앱 목록을 포함하여 Google Cast에 대한 자세한 내용은 g.co/cast/audio를 참조하세요.

다른 Google Cast 지원 스피커들과 멀티룸을 설정하려면 **Google Home** 앱을 다운로드하세요.


Apple AirPlay로 동작하기

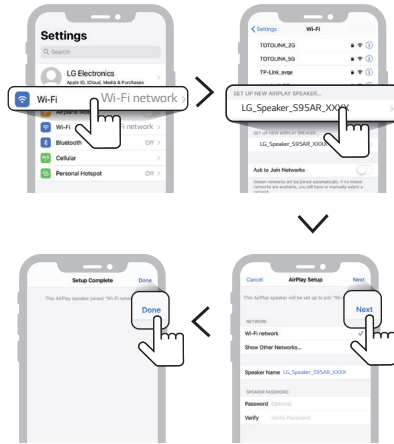
Apple 기기의 AirPlay를 사용하여 본 기기로 음악을 들을 수 있습니다.

알아두기

- 본 기기와 Apple 기기가 같은 Wi-Fi로 연결되어야 합니다.
- iOS 11.4 및 이후 버전이 설치된 Apple 기기가 필요합니다.
- 여러 스피커로 스트리밍 하려면 여러 대의 AirPlay 2 호환 스피커가 필요합니다.

iOS 기기에서 Wi-Fi 네트워크 설정하기

- 1 전원  버튼을 눌러 본 기기를 켜세요.
- 2 iOS 기기에서 **설정**, **Wi-Fi**를 선택하세요.
- 3 새로운 **AIRPLAY 스피커 설정**에서 “LG_Speaker_S95AR_XXXX”를 선택하세요.
- 4 **네트워크**에 원하는 공유기가 선택되어 있는지 확인하세요. 이 단계에서 제품의 이름을 바꾸고 비밀번호를 설정할 수 있습니다. 설정을 완료한 후 **다음**을 누르세요.
- 5 **완료**를 누르세요.



AirPlay를 사용하여 오디오 스트리밍하기

제어 센터에서

- 1 iOS 기기에서 제어 센터를 여세요.
- 2 AirPlay(📶) 버튼을 탭하세요.
- 3 음악을 들으려는 기기를 선택하세요. 한 대 또는 여러 대의 AirPlay 2 호환 스피커를 선택할 수 있습니다.

음악 앱에서

- 1 음악 재생 앱을 여세요.
- 2 AirPlay(📶) 버튼을 탭하세요.
- 3 음악을 들으려는 기기를 선택하세요. 한 대 또는 여러 대의 AirPlay 2 호환 스피커를 선택할 수 있습니다.



Apple®, AirPlay®, iPad®, iPad Air®, iPad Pro® and iPhone® are trademarks of Apple Inc., registered in the U.S. and other countries.

Use of the Works with Apple badge means that an accessory has been designed to work specifically with the technology identified in the badge and has been certified by the developer to meet Apple performance standards.

To control this AirPlay 2-enabled speaker, iOS 11.4 or later is required.

Apple®, AirPlay®, iPad®, iPad Air®, iPad Pro® 및 iPhone®은 미국 및 기타 국가에 등록된 Apple Inc.의 상표입니다.

Works with Apple 배지를 사용한다는 것은 액세서리가 배지에서 식별된 기술과 특별히 작동하도록 설계되었으며 Apple 성능 표준을 충족하도록 개발자로부터 인증을 받았음을 의미합니다.

이 AirPlay 2 지원 스피커를 제어하려면 iOS 11.4 이상이 필요합니다.

| Spotify Connect

스마트폰, 태블릿, 컴퓨터를 Spotify 리모컨으로 사용하세요. 사용 방법을 알아보려면 [spotify.com/connect](https://www.spotify.com/connect) 로 이동하세요.



The Spotify Software is subject to third party licenses found here: <https://www.spotify.com/connect/third-party-licenses>.

안전을 위해 주의하기

안전을 위한 주의 및 경고 안내

다음의 '안전을 위해 주의하기'는 예상하지 못한 위험이나 손해를 미리 방지하기 위한 것이니 반드시 확인해 주세요. '안전을 위해 주의하기'는 '경고'와 '주의' 두 가지로 구분되어 있습니다.

▲ **경고:** 지시사항을 위반하면 심각한 상해나 사망에 이를 수 있습니다.

⚠ **주의:** 지시사항을 위반하면 경미한 상해가 발생하거나 제품이 손상될 수 있습니다.

설치할 때 알아두기

▲ 경고

- 하나의 콘센트에 여러 기기를 동시에 연결해 사용하지 마세요. 지나치게 뜨거워져 본 기기에 화재가 날 수 있습니다.
- 전원 플러그를 쉽게 빼고 꽂을 수 있는 곳에 본 기기를 설치하세요. 본 기기에 화재가 발생하거나 문제가 있을 때 재빨리 전원 플러그를 뽑아야 합니다.

⚠ 주의

- 전자파의 방해나 간섭이 없는 곳에 설치하세요. 본 기기가 제대로 작동하지 않을 수 있습니다.
- 본 기기를 집이나 사무실이 아닌 행사장 같은 곳에 설치할 때에는 꼭 LG전자 서비스 센터로 문의한 후 설치하세요. 본 기기의 품질에 문제가 생길 수 있습니다.

사용할 때 알아두기

▲ 경고

- 수리 기술자가 아니면 본 기기를 분해하거나 수리, 개조하지 마세요. 본 기기가 잘못 작동되어 불이 나거나 감전되어 다칠 수 있습니다. 고장이 의심된다면 바로 전원을 끄고 전원 플러그를 뽑은 후 LG전자 서비스 센터로 문의하세요.
- 본 기기에서 연기와 냄새가 난다면 사용을 멈추세요. 곧바로 전원을 끄고 콘센트에서 플러그를 뽑은 후 LG전자 서비스 센터로 문의하세요. 그대로 사용하면 화재가 발생하거나 감전이 될 수 있습니다.
- 본 기기에 어린이가 매달리거나 올라가지 않도록 하세요. 본 기기가 넘어지거나 어린이가 떨어지면서 다칠 수 있습니다.
- 어린이가 혼자 리모컨을 쓰지 못하도록 조심하세요.
- 어린이가 리모컨을 입에 넣지 못하게 하세요. 어린이가 리모컨 건전지와 건전지 덮개를 삼키지 않도록 조심하세요. 만약 삼켰을 때는 곧바로 의사와 상담하세요. 어린이가 리모컨의 건전지 덮개를 씌어 다칠 수 있으니 조심하세요.
- 본 기기 위에 화병, 화분, 컵, 화장품, 약품, 물과 같이 액체가 담긴 물건이나 깨지기 쉬운 물건을 올려놓지 마세요. 물건이 떨어지면 감전될 수 있고, 제품이 고장 나 화재가 발생할 수 있습니다.

⚠ 주의

- 본 기기를 전원이 켜진 상태에서 들거나 옮기지 마세요. 고장이 날 수 있습니다.
 - 전기 모기채 같은 고압의 전기 제품을 본 기기 주변에서 사용하지 마세요. 본 기기가 전기 충격으로 고장 날 수 있습니다.
 - 본 기기를 청소할 때는 반드시 전원 케이블을 뽑은 다음 부드러운 천으로 가볍게 닦으세요. 벤젠, 알코올 같은 화학 약품이나 세척제는 본 기기의 표면을 변질시키고 칠을 벗겨지게 하므로 절대로 사용하지 마세요.
-

■ 보관과 유지하기

제품을 운반할 때

- 제품의 선적용 상자 또는 포장 상자를 버리지 말고 보관하세요. 제품의 운반이 필요하다면 본 기기를 다시 상자에 넣어 포장한 뒤 옮기세요.

제품을 깨끗하게 유지하기

- 살충제 같은 휘발성 액체를 본 기기 주변에 놓지 마세요.
- 제품 표면을 세게 닦으면 제품에 손상을 줄 수 있습니다.
- 본 기기를 플라스틱이나 고무 제품과 오랫동안 닿게 하지 마세요.

제품을 청소할 때

- 본 기기를 청소할 때 부드럽고 마른 천을 사용하세요. 너무 더럽다면 약간의 세제나 물기가 있는 부드러운 천을 사용하세요.
 - 알코올, 벤젠, 시너 같은 강한 화학 제품은 본 기기의 바깥쪽을 변하게 만들 수 있으므로 사용하지 마세요.
-

제품 오사용 방지를 위해 주의하기

설치할 때 알아두기

- 흔들리는 선반 위나 경사진 장소 등 불안정한 장소 및 진동이 심한 곳에는 설치하지 마세요. 바닥이 튼튼하고 수평인 곳에 설치하세요.
 - 제품이 떨어지거나, 뒤집혀서 다칠 수 있습니다.
 - 불안정한 곳에 설치하면 동작이 되지 않을 수도 있습니다.
- 장식장 또는 선반 위에 설치할 때는 제품 밑면의 끝부분이 앞으로 돌출되지 않도록 하세요. 필히, 장식장 또는 선반은 제품 크기에 알맞은 것을 사용하세요.
 - 무게중심 불균형으로 제품이 떨어져 신체 상해나 제품 파손의 원인이 됩니다.
- 제품을 안전한 곳에 설치해 주세요. 제품의 모서리에 어린이 등이 부딪혀 다칠 수 있습니다.
- 제품의 원활한 작동을 위해 전자파 장애가 없는 곳에 설치하세요.
- 일반 사용 조건이 아닌 특수한 장소에 설치 시에는 품질 문제가 발생할 수 있으므로 설치 전 반드시 서비스센터에 문의 후 설치하세요.
- 제품을 온도가 너무 높은 곳 (40 ℃이상) 이나 낮은 곳 (5 ℃ 이하), 습기가 많은 곳에 놓지 마세요.
- 직사광선이 들어오는 곳이나 난방기구 등 열이 나는 곳을 피하고 가연성 스프레이, 인화성 물질 등을 제품과 가까운 곳에서 사용하거나 보관하지 마세요.
 - 폭발, 화재의 위험이 있습니다.
- 습기, 먼지나 그을음 등이 많은 장소에 설치하지 마세요.
 - 화재, 감전의 원인이 됩니다.
- 책장 등 통풍이 나쁜 협소한 장소에 제품을 설치하지 마세요. 테이블보나 커튼 등으로 제품을 덮지 마세요.
 - 내부온도 상승으로 인한 고장 및 화재의 원인이 될 수 있습니다.
- 전원 플러그를 조작하기 쉬운 곳에 제품을 설치하세요.
 - 제품의 화재 및 이상 발생 시 신속히 전원 플러그를 분리해야 합니다.
- 하나의 콘센트에 여러 제품의 전원 코드를 동시에 연결하지 마세요.
 - 과열로 인해 화재가 발생할 수 있습니다.

| 사용할 때 알아두기

- 제품이 작동 중일 때는 들거나 옮기지 마세요.
 - 고장의 원인이 됩니다.
- 제품을 이동하는 경우에는 전원 코드 및 제품에 연결된 모든 선을 뽑아주세요.
 - 화재, 감전의 원인이 됩니다.
- 연기가 나거나 이상한 냄새가 날 때는 사용을 중단하세요. 이 때는 곧바로 전원을 끄고 플러그를 콘센트에서 뺀 후 서비스센터에 연락해 주세요.
 - 그대로 계속 사용하면 화재, 감전의 원인이 됩니다.
- 동전, 머리핀, 쇠붙이 등의 금속류나 종이, 성냥 등 불에 타기 쉬운 물건을 집어 넣지 마세요. 특히, 어린이들에게 주의시켜 주세요.
 - 화재, 감전의 원인이 됩니다.
- 이물질이 들어 갔을 경우 전원 코드를 빼고 서비스센터로 연락하세요.
- 무거운 물건을 올리지 마세요.
 - 넘어지거나 떨어져 상해의 원인이 됩니다.
- 설치된 제품에 절대 어린이가 매달리거나 올라타지 않도록 하세요.
 - 넘어지거나 떨어져서 상해의 원인이 될 수 있으니 어린이들에게 주의시켜 주세요.
- 천둥, 번개가 칠 때는 전원 플러그를 빼 주세요.
 - 화재의 원인이 될 수 있습니다.
- 제품 위에 화병, 화분, 컵, 화장품, 약품, 물 등이 차있는 용기를 놓지 마세요.
 - 화재 감전의 원인이거나 낙하로 인한 부상의 원인이 됩니다.
- 전원 플러그가 흔들리지 않도록 확실히 꽂아 주세요. 표시된 전원, 전압 이외의 전압으로 사용하지 마세요.
 - 접촉이 불안정한 경우는 화재의 원인이 됩니다.
- 전원케이블이 콘센트에 연결된 상태에서 다른 한쪽의 홈에 젓가락 등 전도체를 넣지 마세요. 또한, 콘센트에서 전원 플러그를 뺀 후 바로 만지지 마세요.
 - 감전의 원인이 됩니다.
- 전원 플러그는 물기가 없는 손으로 잡고 취급하세요.
 - 감전의 원인이 됩니다.
- 전원 코드나 연결된 선들만 잡은 채로 제품을 이동하거나 전후좌우로 움직이지 마세요.
 - 선 손상으로 고장 또는 감전, 화재의 원인이 됩니다.
- 본체에 꽂혀 있는 케이블을 뺄 때는 케이블 선을 잡지 말고 반드시 케이블의 끝단을 잡고 빼 주세요.
 - 케이블에 의해 다치거나, 본체가 떨어져서 고장이 날 수 있습니다.
- 전열기 등 열이 발생하는 장소에 보관하지 마세요.
 - 화재 및 고장의 원인이 됩니다.
- 본 제품을 분해, 수리, 개조하지 마세요.
 - 오동작으로 화재, 감전, 부상의 우려가 있습니다.
- 비닐 포장지는 어린이들의 손이 닿지 않도록 처리하세요.
 - 어린이가 잘못 사용할 경우엔 질식할 우려가 있습니다.
- 제품에 물건을 떨어뜨리거나 충격을 주지 마세요. 진동이 심한 곳이나 자석 종류가 있는 곳으로부터 멀리해 주세요.
- 전원코드를 손상시키거나 가공하거나 구부리거나 비틀거나 가열시키지 마세요.
 - 코드가 손상되어 화재, 감전의 원인이 됩니다.
- 집을 비우는 등 제품을 오랜 시간 사용하지 않을 때에는 전원 코드를 콘센트에서 분리하세요.
 - 먼지가 쌓이면 열이 나서 감전, 누전으로 인한 화재의 원인이 됩니다.

- 폐건전지는 일반 쓰레기와 분리 배출하세요.
 - 폭발, 화재의 위험이 있습니다.
- 고압의 전기를 사용하는 제품을 본 제품 주변에서 사용하지 마세요. (예 : 전기 모기채)
 - 전기적 충격에 의해 본 제품에 고장이 발생할 수 있습니다.
- 콘센트에서 전원 플러그를 뺀 후 바로 만지지 마세요.
 - 감전의 원인이 됩니다.
- 접지된 콘센트 또는 멀티탭에 전원 플러그를 연결하세요. (접지가 없는 기기는 제외)
 - 고장, 누전 시 감전될 수도 있습니다.
- 통풍구가 있는 제품의 경우, 제품을 오래 켜두면 통풍구가 뜨거워지니 닿지 않도록 주의하세요. 열이 발생하는 것은 제품의 결함이나 동작 시 문제가 되는 것이 아니므로 안심하고 사용하세요.
- 전원코드 및 AC어댑터와 전원 플러그를 손상시키거나 전원코드 및 AC어댑터 위에 무거운 물건을 올려놓지 마세요.
 - 화재, 감전의 원인이 됩니다.
- 전원 플러그 핀 부위와 AC어댑터 또는 콘센트에 먼지 등이 묻어 있을 때에는 깨끗이 닦아 주세요.
 - 화재의 원인이 될 수 있습니다.
- 전원 코드 또는 AC어댑터가 있는 제품의 경우 전원코드와 AC어댑터는 LG전자에서 공급하는 정품만 사용하세요.
 - 화재, 감전의 원인이 됩니다.
- 헤드폰(이어폰) 연결이 가능한 제품의 경우 헤드폰(이어폰)을 사용할 경우에는 소리를 크게 듣거나, 장시간 사용하지 마세요. [헤드폰(이어폰) 지원 모델에만 적용됩니다.]
 - 청력에 나쁜 영향을 끼치는 원인이 됩니다.
- 본 제품은 소프트웨어 업데이트가 가능합니다. 업데이트 되는 동안 제품의 전원을 끄지 마세요. 업데이트가 완료되면 제품의 전원이 자동으로 꺼집니다.
 - 소프트웨어 업데이트 중 제품 전원을 임의로 끄는 경우 제품 고장을 발생시킬 수 있습니다.

리모컨 사용 모델의 경우에 한함

- 리모컨을 어린이에게 사용하게 하거나, 어린이의 손이 닿는 곳에서 사용하지 마세요.
- 리모컨을 입에 넣지 못하게 하세요. 리모컨 건전지 뚜껑이나 건전지 등을 삼키지 않도록 하세요. 만일 어린이가 삼킨 경우에는 즉시 의사와 상담하세요.
- 리모컨의 건전지 뚜껑을 밝아 다칠 수 있으니 주의하세요.
- 리모컨의 원활한 사용을 위해 제품과 리모컨 사이의 장애물을 치워 주세요.

디스크 적용 모델의 경우에 한함

- 디스크 넣는 곳에 무리하게 손을 밀어 넣거나 잡아당기지 마세요.
- 디스크 넣는 곳에 어린이가 손을 넣지 않도록 하세요.

영상을 시청할 수 있는 모델의 경우에 한함

- 수면 부족일 경우 또는 음주 후에는 3D영상의 시청을 삼가세요.
 - 일부 3D영상은 사람을 놀라게 하거나 흥분이 유발될 수 있습니다.
- 영상 시청 중 아래와 같은 증상이 나타나면 즉시 시청을 중지하고 휴식을 취하세요.
 - 해당 증상이 지속적으로 나타나면 전문의와 상담하세요. (어지러움, 눈 또는 얼굴의 화끈거림, 무의식적 동작, 경련, 의식장애, 혼란, 방향감각상실, 구역질)
- 영상이나 게임의 특정 이미지나 번쩍이는 빛 또는 특정 패턴의 영상을 시청할 경우 발작과 같은 현상이 올 수 있습니다. 만약 본인 또는 친인척 중 간질 혹은 발작 이력이 있다면 전문의와 상담 후 시청하세요.
- 3D 영상을 시청할 때는 깨지거나 다치기 쉬운 물건을 주변에서 치우세요.
 - 3D영상을 현실로 착각하거나 놀라서 몸을 움직이면 주변 물건이 손상되거나 사용자가 부상을 당할 수도 있습니다.

제품을 청소할 때 알아두기

- 청소 시 제품 각 부분에 직접 물을 뿌리지 마세요.
 - 화재, 감전의 원인이 됩니다.
- 청소할 때에는 반드시 전원 코드를 뽑고 제품 표면은 마른 수건으로 가볍게 닦아 주세요. 화학약품이나 세척제 등은 표면을 변질시키고 칩을 벗겨지게 하므로 절대 사용하지 마세요. (벤젠, 알코올 등)

고장 신고 전 확인하기

문제 해결하기

제품을 사용하다가 아래의 증상이 나타나면 다시 한번 확인해 주세요. 고장이 아닐 수 있습니다.

일반 오류

증상	원인 및 해결책
기기가 정상적으로 작동하지 않아요.	<ul style="list-style-type: none"> 본 기기와 본 기기에 연결된 TV, 서브우퍼, 앰프 같은 외부 기기의 전원 케이블을 모두 뽑았다가 다시 꽂으세요. 본 기기를 초기화하고 나서 다시 스마트폰과 Wi-Fi로 연결하세요. (→ 21페이지 “LG ThinQ 앱으로 사운드바 연결하기”를 보세요) (본 기기의 이전 설정은 저장되지 않을 수 있습니다.)
전원이 안 켜져요.	<ul style="list-style-type: none"> 전원 케이블이 잘못 꽂혀 있지 않나요? <ul style="list-style-type: none"> - 콘센트에 전원 케이블을 정확히 꽂으세요.
소리가 안 나요.	<ul style="list-style-type: none"> 소리(크기)가 최소로 설정되어 있지 않나요? <ul style="list-style-type: none"> - 리모컨의 소리(크기) 버튼을 눌러서 소리 크기를 키우세요. - 셋톱박스, 휴대용 기기, 블루투스 같은 외부 기기를 연결해 사용 중인 경우 외부 기기의 소리(크기)를 조절하세요. 음소거 기능이 설정되어 있지 않나요? <ul style="list-style-type: none"> - 모든 LED가 주황색으로 깜박이면 음소거 기능이 설정된 것입니다. 리모컨의 음소거 버튼을 눌러 기능을 해제하세요. 외부 기기와 연결한 방식대로 기능이 선택되어 있나요? <ul style="list-style-type: none"> - 기능 버튼을 눌러서 올바른 기능을 선택했는지 확인하세요.
무선 서브우퍼에서 소리가 안 나요.	<ul style="list-style-type: none"> 본 기기와 무선 서브우퍼가 제대로 연결되어 있나요? <ul style="list-style-type: none"> - 무선 서브우퍼의 LED에 초록색 불빛이 깜박이거나 빨간색 불빛이 켜졌다면 연결되지 않은 상태입니다. 정상적으로 연결되었다면 초록색 불빛이 나타납니다. 본 기기와 무선 서브우퍼를 다시 연결하세요. (→ 11페이지 “기기 연결하기”를 보세요)
리모컨이 제대로 작동하지 않아요.	<ul style="list-style-type: none"> 리모컨을 본 기기의 앞면을 향해 사용하세요. 본 기기의 7 m 안에서 리모컨을 사용하세요. 건전지를 새것으로 바꿔주세요.
자동 전원 기능이 작동하지 않아요.	<ul style="list-style-type: none"> 셋톱박스, 휴대용 기기, 블루투스 같은 외부 기기와의 연결 상태를 확인하세요.
LG 사운드 싱크 기능이 작동하지 않아요.	<ul style="list-style-type: none"> 사용하는 TV가 LG 사운드 싱크 기능을 지원하는지 TV 사용설명서에서 확인하세요. TV와 본 기기가 광케이블로 제대로 연결되어 있는지 확인하세요. <ul style="list-style-type: none"> - LG TV 리모컨의 설정 버튼을 누른 뒤에 [LG 사운드 싱크]에서 기능이 켜져 있는지 확인하세요.

본 기기의 소리가 작게 들려요.

- 아래 내용을 확인하고 설정을 바꾸세요.
 - **LG ThinQ** 앱에 접속하여 첫 화면에서 [사운드 설정]을 누르고 다음 화면에서 [사운드 출력]을 누른 다음 [DRC] 기능을 [꺼짐]으로 바꾸세요.
 - 본 기기가 TV와 연결되어 있을 때는 TV 리모컨의 **설정** 버튼을 누르고 [스피커] 메뉴에서 [디지털 음향 출력] 설정을 기존 [PCM]에서 [AUTO] 또는 [BITSTREAM]으로 바꾸세요.
 - 본 기기가 DVD 플레이어나 블루레이 디스크 플레이어 같은 재생 기기와 연결되어 있을 경우에는 연결된 기기의 설정 메뉴로 들어가세요. [디지털 음향 출력] 설정을 [PCM]에서 [PRIMARY PASS-THROUGH] 또는 [BITSTREAM]으로 바꾸세요. 연결된 기기의 [DRC] 기능을 [OFF]로 설정하세요.
 - 본 기기의 야간 모드가 켜져 있다면 **설정** (⊗) 버튼을 누르고 **왼쪽/오른쪽/위쪽/아래쪽** 버튼을 눌러 기능을 끄세요.

USB 저장 장치가 인식이 안 돼요.

- USB 저장 장치의 파일 시스템을 본 기기에서 지원하지 않을 수 있습니다. USB 저장 장치를 포맷하여 다시 연결하세요. 포맷할 때에는 본 기기에서 사용 가능한 USB 저장 장치 지원 형식을 확인하고 적절한 파일 시스템을 선택하세요. (→ 50페이지 “USB 저장 장치 연결하기”를 보세요)

블루투스가 페어링(연결)이 안 돼요.

- **블루투스** 기기의 설정 버튼을 눌러 **블루투스** 설정이 켜져 있는지 확인하세요. **블루투스** 설정이 켜져 있다면 설정을 꺾다가 켜 후 다시 시도하세요.
 - 본 기기와 **블루투스** 기기 사이에 놓여 있는 장애물을 치우세요.
 - **블루투스** 기기의 종류나 주변의 환경에 따라 **블루투스** 페어링(연결)이 잘 안 될 수 있습니다.
-

네트워크 연결 오류

증상	원인 및 해결책
LG ThinQ 앱에 기기를 연결할 수 없어요.	<ul style="list-style-type: none"> 전자레인지, 의료 기기와 같이 전파를 이용하는 다른 가전제품의 방해를 받을 때는 연결이 잘 안 될 수 있습니다. 본 기기를 다른 가전제품에서 1 m 떨어진 곳에 설치하세요. 무선 공유기의 전원을 껐다가 다시 켜보세요. 스마트폰의 Wi-Fi 기능이 켜져 있는지 확인하세요. 스마트폰의 설정에서 Wi-Fi 연결 상태를 확인할 수 있습니다. 본 기기와 스마트폰이 같은 Wi-Fi에 연결되어 있는지 확인하세요.
Wi-Fi에 연결이 안 돼요.	<ul style="list-style-type: none"> 무선 공유기를 껐다 다시 켜나요? <ul style="list-style-type: none"> - 본 기기의 전원을 껐다가 다시 켜세요. 새로운 무선 공유기를 설치했나요? <ul style="list-style-type: none"> - 본 기기의 네트워크 설정을 다시 해야 합니다. (→ 21페이지 “LG ThinQ 앱으로 사운드바 연결하기” 를 보세요) 무선 공유기의 설정을 변경했나요? <ul style="list-style-type: none"> - 공유기 비밀번호에 특수문자(` ` + / \ ; : - _ ^ & () < > 등)나 이모티콘이 포함된 경우 사운드바 연결이 되지 않을 수 있습니다. 비밀번호는 영문이나 숫자 조합으로 설정하는 것을 권장합니다. - 무선 공유기의 암호화 유형은 WPA2를 권장합니다. 무선 공유기의 플러그를 뽑았다가 10초 후에 다시 꽂습니다. 그런 다음 네트워크 복구 후 연결을 시도하세요. 무선 공유기에서 무선 채널을 변경하면 무선 간섭을 줄이는 데 도움이 될 수 있습니다. (가장 일반적인 공유기의 무선 채널을 변경하는 방법은 다음과 같습니다. 정확한 내용은 공유기의 사용 설명서를 참조하세요.) <ol style="list-style-type: none"> 스마트폰, PC 또는 MAC에 IP 주소를 입력하거나 설정 마법사 CD를 사용하여 공유기 설정 홈페이지에 로그인합니다. 공유기가 Wi-Fi 또는 이더넷 케이블을 통해 네트워크에 연결된 경우에만 작동할 수 있습니다. 무선 설정 페이지를 찾아 2.4 GHz / 5 GHz 네트워크의 무선 채널을 변경합니다. “자동” 채널이 활성화되어 있으면 비활성화하고 특정 채널을 설정하세요. <ul style="list-style-type: none"> - 공유기 채널이 2.4 GHz인 경우 6 ch / 11 ch - 공유기 채널이 5 GHz인 경우 48 ch / 149 ch 설정을 저장하고 무선 공유기를 다시 시작하세요. <ul style="list-style-type: none"> - 공유기에서 전원 케이블을 제거하고 5초 동안 기다린 후 전원 케이블을 다시 연결합니다. 공유기의 전원이 완전히 켜진 후 다시 연결을 시도하세요.



앱 오류

증상	원인 및 해결책
앱이 제대로 작동을 안 해요.	<ul style="list-style-type: none">• 앱을 실행할 때 오류가 발생하나요?<ul style="list-style-type: none">- 본 기기의 전원이 켜졌는지 확인하세요.- 스마트폰에서 실행하려는 앱을 사용할 수 있는지 확인하세요. 앱 제작사 홈페이지에 접속하면 해당 앱을 지원하는 운영 체제를 확인할 수 있습니다.- 앱이 최신 버전인지 확인하세요. Google Play 또는 App Store에서 사용하려는 앱을 검색한 후 옆에 업데이트 버튼이 나오는지 확인하세요. 최신 버전이 아니라면 업데이트 버튼을 누르세요.• 그래도 오류가 해결되지 않으면 LG ThinQ 앱이 설치된 다른 스마트폰으로 연결을 시도하세요.
Google Cast가 제대로 작동을 안 해요.	<ul style="list-style-type: none">• 사운드바 설치 후 Google Cast가 정상적으로 작동하지 않는 경우에는 LG ThinQ 앱에서 해결할 수 있습니다.<ol style="list-style-type: none">① 스마트폰과 TV가 같은 네트워크에 연결되어 있는지 확인합니다.② LG ThinQ 앱을 설치한 다음 실행합니다.③ LG ThinQ 앱을 실행한 다음 아래 절차에 따라 Google Cast의 동의를 진행하세요.<ul style="list-style-type: none">- 홈 화면에서 설정 (⚙️) 버튼을 누르고 → 'Google Cast 설정' 선택 → '활성화' 선택 → '동의하기' 버튼을 누르세요.
알렉사 로그인이 제대로 작동을 안 해요.	<ul style="list-style-type: none">• LG ThinQ 앱에서 Amazon Alexa 로그인을 선택하면 오류가 발생하나요?<ul style="list-style-type: none">- Google Play 또는 App Store에서 LG Soundbar AlexaLoginManager 앱을 다운로드한 후 설치되어 있는지 확인하세요.- 휴대폰의 인터넷이 제대로 작동하는지 확인하세요.- Amazon Alexa에 유효한 계정과 비밀번호를 입력했는지 확인하세요.★ Amazon 서비스 지원 정책에 따라 일부 국가에서는 이 기능이 제한될 수 있습니다.

무선 사용을 위한 주의 사항


증상	원인 및 해결책
무선 혼선이 생겨요.	<ul style="list-style-type: none"> • 본 기기와 무선 서브우퍼를 되도록 가깝게 설치하세요. • 본 기기를 금속으로 만든 가구 위에 설치하지 마세요. • 수신 감도가 좋지 않은 지역에서는 무선 통신이 정상적으로 작동하지 않을 수 있습니다.
블루투스로 연결하면 잡음이 들리거나 오작동해요.	<ul style="list-style-type: none"> • 블루투스를 연결할 때 잡음이 들리거나 오작동하나요? <ul style="list-style-type: none"> - 블루투스 기기나 본 기기의 송수신부에 몸의 일부가 닿지 않도록 주의하세요. - 블루투스 기기를 벽이나 구석진 곳에 두지 마세요. - 본 기기와 블루투스 기기 사이의 장애물을 치우세요. - 본 기기와 가까운 곳에 블루투스 기기를 설치하세요. • 본 기기와 블루투스 사이가 멀어질수록 잘못 작동하거나 연결이 끊어질 수 있습니다. <ul style="list-style-type: none"> - 블루투스 기기는 무선 공유기, 의료 기기, 전자레인지와 같이 본 기기와 같은 주파수를 이용하는 제품과 1 m 떨어진 곳에 설치하세요.

데모 모드 해제를 위한 참고 사항

증상	원인 및 해결책
리모컨 작동이 안 돼요.	<ul style="list-style-type: none"> • 기능  버튼을 여러 번 눌러도 기능이 바뀌지 않나요? • 흰색, 빨간색, 초록색 LED만 반복적으로 표시되나요? <ul style="list-style-type: none"> - 본 기기에 데모 모드가 적용된 상태일 수 있습니다. 본 기기의 전원 케이블을 뽑은 후 다시 꽂으세요. - 그래도 리모컨이 작동하지 않으면 본 기기의 기능  버튼을 5초 정도 길게 누르세요. 본 기기가 정상적으로 작동하면 데모 모드가 해제된 상태입니다.

부록

제품 규격

일반 사항	
정격 전압	200 - 240 V ~ 50 / 60 Hz
소비 전력	65 W
크기(길이 × 높이 × 너비)	약 1250.0 mm × 63.0 mm × 135.0 mm (받침 포함)
온도	5 °C - 40 °C
습도	5 % - 80 % RH
USB	5 V  500 mA
입력 가능한 디지털 오디오 샘플링 주파수	32 kHz, 44.1 kHz, 48 kHz, 88.2 kHz, 96 kHz, 176.4 kHz, 192 kHz
입력 가능한 디지털 오디오 형식	Dolby Digital, Dobby Digital Plus, Dolby TrueHD, Dolby Atmos, DTS Digital Surround, DTS-HD HRA, DTS-HD MA, DTS:X, PCM

입력/출력	
광디지털 음성입력	3.0 V (p-p), (광디지털 음성 연결 단자) × 1
HDMI™ 입력	19 핀(타입 A, HDMI™ 연결 단자) × 1
HDMI™ ▶ TV (eARC / ARC)	19 핀(타입 A, HDMI™ 연결 단자) × 1 HDCP 2.3이 적용된 4K 콘텐츠는 4K@120 Hz (YCbCr 4:2:0)를 지원합니다.

앰프 (RMS 출력)	
전체	810 W RMS
전면	(35 W + 35 W) RMS×2 (임피던스: 6 Ω, THD 10 %)
중앙	35 W RMS (임피던스: 6 Ω, THD 10 %)
서라운드 (측면)	35 W RMS×2 (임피던스: 6 Ω, THD 10 %)
상방향	35 W RMS×2 (임피던스: 6 Ω, THD 10 %)
상방향 중앙	35 W RMS (임피던스: 6 Ω, THD 10 %)
후면	40 W RMS×2 (임피던스: 4 Ω, THD 10 %)
후면 서라운드 (측면)	40 W RMS×2 (임피던스: 4 Ω, THD 10 %)
후면 상방향	40 W RMS×2 (임피던스: 4 Ω, THD 10 %)
서브우퍼	220 W RMS (임피던스: 3 Ω, THD 10 %)

무선 서브우퍼	
정격 전압	200 - 240 V ~ 50 / 60 Hz
소비 전력	40 W
타입	1웨이 1스피커
임피던스	3 Ω
정격 출력	220 W RMS
최대 출력	440 W RMS
크기(길이 × 높이 × 너비)	약 201.7 mm x 407.0 mm x 403.0 mm (받침 포함)

시스템	
무선 랜(인터넷 안테나)	802.11a/b/g/n 와이파이 네트워크 호환

무선 후면 스피커	
정격 전압	200 - 240 V ~ 50 / 60 Hz
소비 전력	33 W
타입	<ul style="list-style-type: none"> • 후면 스피커: 1웨이 1스피커 • 후면 서라운드 (측면) 스피커: 1웨이 1스피커 • 후면 상방향 스피커: 1웨이 1스피커
임피던스	<ul style="list-style-type: none"> • 후면 스피커: 4 Ω • 후면 서라운드 (측면) 스피커: 4 Ω • 후면 상방향 스피커: 4 Ω
정격 출력	<ul style="list-style-type: none"> • 후면 스피커: 40 W RMS • 후면 서라운드 (측면) 스피커: 40 W RMS • 후면 상방향 스피커: 40 W RMS
최대 출력	<ul style="list-style-type: none"> • 후면 스피커: 80 W RMS • 후면 서라운드 (측면) 스피커: 80 W RMS • 후면 상방향 스피커: 80 W RMS
크기(길이 × 높이 × 너비)	약 159.0 mm x 223.0 mm x 142.0 mm

- 본 사용설명서의 제품 이미지는 이해를 돕기 위한 것으로 실물과 다를 수 있습니다. 본 사용설명서에 표시된 내용은 제품의 품질 향상을 위해 예고 없이 변경될 수 있습니다.
- 제품의 명칭 및 전원 공급을 포함한 안전 표시 사항은 제품의 겉이나 아래에 부착된 라벨을 참조하세요.
- 본 제품은 LG전자 서비스 기사만 내부를 열어 볼 수 있도록 고안되었습니다. 소비자가 임의로 제품의 덮개를 열거나 수리를 하는 것은 위험하니 LG전자 서비스 기사에게 의뢰하세요.
- 서비스 부품은 내부에 포함되어 있지 않습니다.

기호

~ : 교류 전류 (AC)입니다.

≡ : 직류 전류 (DC)입니다.

⊞ : 클래스 II 장비입니다.

⏻ : 대기 전원 상태입니다.

⏻ : 전원이 켜진 상태입니다.

⚡ : 위험 전압입니다.

등록 상표와 라이선스

모든 상표와 상표명에는 각각의 소유권자가 있습니다.



“Dolby”, “Dolby Vision”, “Dolby Atmos” 및 이중 D 기호는 Dolby Laboratories Licensing Corporation의 등록 상표입니다. 이 제품은 Dolby Laboratories의 허가를 받아 제조되었습니다. 미공개 대외비 자료입니다. Copyright © 2012–2021 Dolby Laboratories. All rights reserved.



블루투스 마크와 로고는 Bluetooth SIG 사에 그 소유권이 있으며, LG전자는 사용 승인을 받았습니다. 또한 다른 상표와 상표명에는 각각의 소유권자가 있습니다.



HDMI, HDMI High-Definition Multimedia Interface(고화질 멀티미디어 인터페이스), HDMI 트레이드 드레스 및 HDMI 로고라는 용어는 HDMI Licensing Administrator, Inc.의 상표 또는 등록 상표입니다.



DTS 특허는 <http://xperi.com/dts-patents/>에서 확인할 수 있습니다. DTS, Inc. 또는 DTS Licensing Limited의 허가를 받아 제조되었습니다. DTS, DTS:X 및 DTS:X 로고는 미국 및 기타 국가에 등록된 DTS, Inc.의 등록 상표 또는 상표입니다. © 2023 DTS, Inc. ALL RIGHTS RESERVED.

네트워크 서비스에 관한 중요한 정보

모든 정보, 데이터, 문서, 통신물, 다운로드물, 파일, 텍스트, 이미지, 사진, 그래픽, 비디오, 웹캐스트, 출판물, 도구, 리소스, 소프트웨어, 코드, 프로그램, 애플릿, 위젯, 애플리케이션, 제품, 그리고 제3자에 의해 이용 가능하도록 제공되고 만들어진 다른 콘텐츠들("콘텐츠") 및 서비스와 제공물("서비스")들은 그것을 발생시킨 서비스 공급자의 단독 책임입니다.

이러한 콘텐츠와 서비스의 모든 또는 어떤 부분의 보류, 제거, 중지가 제한되지 않는 것을 포함하여 서비스 제공자로부터 LG전자 제품을 통해 공급된 콘텐츠와 서비스로의 사용과 접근은 사전 공지 없이 언제든지 변경될 수 있습니다.

만약 귀하가 콘텐츠와 서비스에 관련된 요구 사항이나 문제를 가지고 있다면 가장 최신 정보에 대한 서비스 공급자의 웹사이트를 참고할 수 있습니다. LG전자는 콘텐츠와 서비스에 관한 소비자 서비스에 대해 책임을 지지 않을 뿐만 아니라 어떠한 의무도 지지 않습니다. 콘텐츠와 서비스에 관한 어떠한 질문 또는 요구 사항은 각각의 콘텐츠 및 서비스 공급자들에 의해 직접 이루어져야 합니다.

LG전자는 어떠한 콘텐츠 및 서비스, 각각의 내용 또는 서비스에 대한 변경, 제거, 중지에 대해 책임을 지지 않으며, 그러한 콘텐츠 또는 서비스로의 이용과 접근에 대해 증명하거나 보장하지 않는다는 것을 명확히 알려드립니다.

오픈 소스 안내 정보

본 제품에 탑재된 GPL, LGPL, MPL 및 그 외 소스 코드 공개 의무가 있는 오픈소스 라이선스로 배포된 소스 코드, 오픈소스의 라이선스 내용, 저작권 고지 등을 확인하려면 <https://opensource.lge.com>을 방문하세요.

또한 소비자가 opensource@lge.com으로 e-mail 을 보내 본 제품에 탑재된 소프트웨어의 오픈 소스 코드를 요청할 경우, LG전자는 제공에 필요한 최소한의 비용을 받고 제공합니다.

이 제안은 본 제품을 판매한 후 3년 동안 이 정보를 받은 모든 사람에게 유효합니다.



이 제품은 대한민국 전용입니다. 전압, 주파수, 전원이 다른 해외에서는 사용할 수 없습니다.

LG전자 서비스 센터 대표 전화번호

사용불편 및 고장접수는 (전국 어디서나)
1544-7777

- 전화를 하기 전
제품 모델명과 고장 상태, 전화번호, 주소를 정확히 알고 있으면 더욱 빠르게 서비스를 받을 수 있습니다.
- 전화가 연결되었을 때
ARS 안내에 따라 제품의 상태를 정확하게 선택하면 전문 상담원에게 최고의 서비스를 받을 수 있습니다.

제안하고 싶은 내용이나 불만 사항을 접수할 때는 고객 상담실(080-023-7777)로 문의하세요.

편리한 제품 사용을 위한 안내

www.lge.com

- 제품 사용 시 불편사항을 자가 진단을 통해 원인 파악과 해결이 가능하며, 고객센터와 통화 없이 직접 서비스를 접수 할 수 있습니다.
- 앱 다운로드로 편리하게 LG전자의 혜택을 누리보세요. 아래 QR을 스캔하시면 쉽게 다운로드 할 수 있습니다.



고객을 위해 우수한 품질의 서비스를 제공하는 기업에게 사단법인 한국서비스진흥협회에서 서비스 품질을 인증하는 마크로 LG전자는 서비스 품질 우수기업입니다.