

MUSIC flow H7 / H5

SMART Hi-Fi AUDIO
Wireless Multi-room

Model : NP8740 (H7)
NA9740 (H7)
NP8540 (H5)
NA9540 (H5)



العربية دليل المالك
يرجى الاطلاع على دليل المالك هذا جيدا قبل تشغيل
جهازك والاحتفاظ به للرجوع اليه في المستقبل.

ملحوظة: لمعلومات علامة السلامة بما في ذلك تعريف المنتج ومعدلات التوريد، يرجى الرجوع إلى الملصق الرئيسي في الأسفل أو على السطح الآخر من المنتج.

للموديلات التي تستخدم محول

استخدم كبل محول التيار المتردد المرفق مع هذا الجهاز فقط. لا تستخدم مصدر طاقة خاص بجهاز آخر أو مقدم من شركة تصنيع أخرى. قد يتسبب استخدام أي كبل أو مصدر آخر للطاقة في حدوث تلف بالجهاز وإبطال الضمان.

تنبيه بخصوص كابل الطاقة

مقيس الطاقة هو جهاز الفصل. في حالة الطوارئ، يجب أن يظل مقيس الطاقة حيث يسهل الوصول إليه.

راجع صفحة المواصفات بدليل المالك هذا للتأكد من متطلبات التيار.

لا تزيد الحمل على مخارج التيار بالحائط فقد تكون زيادة الحمل على منافذ التيار الكهربائي أو عدم التركيب المحكم للمقاييس أو منافذ التيار التالفة، كابلات التمديد، كابلات الطاقة التالفة أو عزل الكابلات التالف أو المشقق مصدر خطر بالغ. يمكن أن تتسبب أي من الظروف السابقة في التعرض لصدمة كهربائية أو نشوب حريق. افحص الكابل من فترة لآخرى وإذا ظهر أي آثار لتلف أو بلى أفضل الكابل وتوقف عن استخدام الجاهز واستبدل الكابل في مركز خدمة معتمد. أمن كابل الطاقة من سوء الاستخدام المادي والميكانيكي مثل التعرض للثني أو الالتواء أو الضغط أو قفل الباب عليه أو السير فوقه. اهتم بشكل خاص بالمقاييس ومنافذ التيار الموجودة بالحائط ونقطة خروج الكابل من الجهاز.

معلومات السلامة



تنبيه: لتقليل خطر حدوث الصدمة الكهربائية لا تقم بإزالة الغطاء (أو الغطاء الخلفي) عن الأجزاء التي تخدم المستخدم في الداخل، للحصول على الخدمة ارجع إلى طاقم خدمة مؤهل.

إن إشارة الصاعقة مع رمز رأس السهم داخل مثلث متساوي الأضلاع مخصصة لتحذير المستخدم لوجود خطر فولتية غير معزول داخل مرفقات المنتج والتي قد تكون بمغناطيسية كافية لتشكيل خطر حدوث الصدمة الكهربائية للأشخاص.

إن إشارة علامة التعجب داخل مثلث متساوي الأضلاع مخصصة لتحذير المستخدم لوجود تعليمات تشغيل وصيانة (خدمة) مهمة في المادة المصاحبة للمنتج.

تحذير: لمنع حدوث حريق أو صدمة كهربائية خطيرة، لا تقم بتعرض المنتج للمطر أو الرطوبة.

تحذير: لا تقم بتركيب هذا المنتج في مكان محجوز مثل صندوق كتب أو وحدة مشابهة.

تنبيه: لا تستخدم منتجات ذات جهد عالي حول هذا المنتج. (مثلاً، منشأة كهربائية) قد يتعطل المنتج بسبب صدمة كهربائية.

تنبيه: لا تقم بسد أي من فتحات تهوية. ينبغي تركيب الجهاز وفقاً لتعليمات المصنّع.

ويرجى الانتباه إلى أن وظيفة الثقوب والفتحات الموجودة في الحجرة تتمثل في توفير التهوية وضمان التشغيل الموثوق للمنتج وحمايته من السخونة الزائدة. ينبغي عدم سد الفتحات بوضع المنتج على سرير أو أريكة أو أي سطح آخر شبيه بذلك. ينبغي عدم وضع هذا المنتج في التجهيزات المدمجة مثل المكتبة أو الرف ما لم يتم توفير التهوية المناسبة أو يتم الالتزام بتعليمات الشركة المصنّعة.

تنبيه:

- لا يجب تعريض المنتج للماء (قطرات الماء أو الرذاذ) ولا يجب وضع أية أشياء مملوءة بالماء، مثل الزهرية، فوق الجهاز.
- ينبغي عدم وضع مصادر اللهب المكشوف، مثل الشموع المشتعلة، على الجهاز.
- لتجنب نشوب حريق أو التعرض لصدمة كهربائية، لا تفتح الوحدة. اتصل بالفني المؤهل فقط.
- لا تترك الوحدة في مكان بالقرب من أجهزة التدفئة أو تتعرض لأشعة الشمس المباشرة أو الرطوبة أو الصدمة الميكانيكية.
- لتنظيف الوحدة، استخدم قطعة قماشية ناعمة وجافة. إن كانت الأسطح متسخة للغاية، استخدم قطعة قماشية ناعمة مبللة بمحلول منظف معتدل. لا تستخدم المذيبات القوية مثل الكحول أو البنزين أو التتر نظراً لأن هذه المذيبات قد تتسبب في تلف سطح الوحدة.
- لا تستخدم السوائل المتطايرة مثل المبيدات الحشرية بالقرب من الوحدة. قد يؤدي المسح بضغط شديد إلى تلف السطح. لا تترك منتجات مطاطية أو بلاستيكية تلتصق بالوحدة لفترة طويلة من الزمن.
- لا تضع الوحدة على الوسادة الهوائية بالسيارة. عندما تعمل الوسادة الهوائية، يمكن أن يسبب ذلك إصابة. قم بتثبيت الوحدة قبل الاستخدام في السيارة.
- لا تترك الوحدة في مكان غير ثابت مثل الأرفف العالية. يمكن أن تسقط بسبب الاهتزاز الناتج عن الصوت.

جدول المحتويات

٣ التشغيل

العمليات الأساسية	٣٣
– استخدام مفتاح F / (U) / ١	٣٣
– استخدام زر مستوى الصوت	٣٣
تتمتع بالموسيقى مع تطبيق Music Flow Player	٣٤
– نظرة عامة على قائمة Home (الشاشة الرئيسية)	٣٤
– نظرة عامة على القائمة الجانبية.	٣٥
– تشغيل أغنية	٣٦
– نظرة عامة على إعادة التشغيل	٣٧
– إعادة تشغيل المجموعة	٣٩
– إعادة تشغيل سلسلة	٤٠
إعداد السماع مع تطبيق Music Flow Player	٤٢
– نظرة عامة على قائمة الإعدادات	٤٢
– قائمة [General] القائمة	٤٣
– قائمة [Speakers]	٤٣
– قائمة [Alarms/Sleep Timer]	٤٤
– قائمة [Account management]	٤٤
– القائمة [Time Zone]	٤٤
– القائمة [Advanced Settings]	٤٥
– قائمة [Chromecast]	٤٧
– القائمة [Version Info.]	٤٧
– قائمة [Open source licenses]	٤٧
استخدام تقنية Bluetooth اللاسلكية	٤٨
– نبذة عن تقنية Bluetooth	٤٨
– ملفات تعريف Bluetooth	٤٨
– الاستماع إلى الموسيقى من جهازك مزود بتقنية Bluetooth	٤٨
– تقنية NFC من أجل الاقتران السهل (Android فقط)	٤٩
الاستماع إلى الموسيقى من جهازك الخارجي	٥٠
– وضع الاستعداد	٥٠
– وضع الاستعداد	٥٠
– وضع استعداد الشبكة	٥٠
– إعادة ضبط السماع	٥١
– إعادة ضبط السماع	٥١
– إعادة ضبط Music Flow R١	٥١

٤ استكشاف الأعطال وإصلاحها

اكتشاف الأعطال وإصلاحها	٥٢
– عام	٥٢
– الشبكة	٥٣
– التطبيق وبرمجيات الكمبيوتر الشخصي	٥٤

١ بدء الاستخدام

معلومات السلامة	٢
الخصائص الرئيسية	٦
الملفات	٦
مقدمة	٦
اللوحة العليا	٧
اللوحة الخلفية	٨

٢ التوصيل

وصل محوّل AC	٩
الإعدادات المبدئية للتشغيل لوظيفة التشغيل في الغرف المتعددة	١٠
– توصيل سلكي (توصيل شبكة Music Flow المتداخلة)	١٠
– توصيل لاسلكي (توصيل لاسلكي قياسي)	١٠
تثبيت تطبيق "Music Flow Player"	١١
– البدء بتطبيق Music Flow Player	١٢
وصل السماع بشبكتك المنزلية	١٣
– اتصال بسيط (ضبط EZ)	١٣
– وصل السماع بشبكتك بكابل LAN	١٤
– اوصل السماع بشبكتك من خلال طريقة ضبط Wi-Fi (Android)	١٦
– اوصل السماع بشبكتك من خلال طريقة ضبط Wi-Fi (iOS)	١٩
وصل السماعات بشبكتك المنزلية (إضافية)	٢٣
– وصل مكبر الصوت الإضافي إلى شبكتك باستخدام كابل LAN.	٢٣
– توصيل مكبر الصوت الإضافي للشبكة من خلال إعدادات شبكة الإنترنت اللاسلكية (أندرويد)	٢٥
استخدام جهاز توصيل وسيت	٢٧
– استخدم جهاز توصيل وسيت ليكون جهاز أساسي (وصله سلكيًا بجهاز التوجيه الرئيس)	٢٧
– استخدم جهاز التوصيل الوسيط ليصبح امتداد لشبكة الإنترنت اللاسلكية	٢٩
استخدام خادم الوسائط للكمبيوتر الشخصي	٣٠
– برمجيات Music Flow PC لنظام التشغيل windows	٣٠
– Essentials ٤ Nero MediaHome من أجل Mac OS	٣١

٥ الملحق

متطلبات الملف	٥٥
العلامات التجارية والتراخيص	٥٥
حول حالات مؤشر الحالة	٥٦
المواصفات	٥٧
التعامل مع السماعة	٥٨
معلومات هامة تتعلق بخدمات الشبكة	٥٨
أحكام الاستخدام	٥٩

١

٢

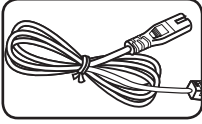
٣

٤

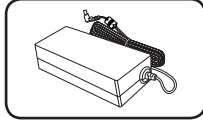
٥

الملحقات

يرجى فحص وتحديد الملحقات المزودة.



سلك الطاقة (١)



محول التيار المتردد (١)

مقدمة

رمز يستخدم في هذا الدليل

ملاحظة !

تشير إلى الملاحظات الخاصة وميزات التشغيل.

تنبيه !

يُشير إلى التحذيرات الخاصة بمنع الأضرار المحتملة نتيجة لسوء الاستخدام.

الخصائص الرئيسية

يتوافق مع جهاز iPod/iPhone/iPad أو Android

استمتع بالموسيقى الصادرة من جهاز iPod/iPhone/iPad أو Android بتوصيل بسيط.

محمول

استمع للموسيقى من جهازك المحمول.

تطبيق Music Flow Player

استمع للموسيقى المخزنة على جهازك الذكي.

يمكنك التحكم بهذه السماعة من خلال iPod touch/iPhone/ iPad

أو جهازك Android عبر تطبيق Music Flow Player

. قم بزيارة "App Store" Apple أو "Google Play Store"

أو استخدم كود QR الظاهر أدناه للبحث عن

تطبيق "Music Flow Player". للحصول على معلومات

مفصلة بهذا الشأن، يرجى الرجوع إلى صفحة ١١.



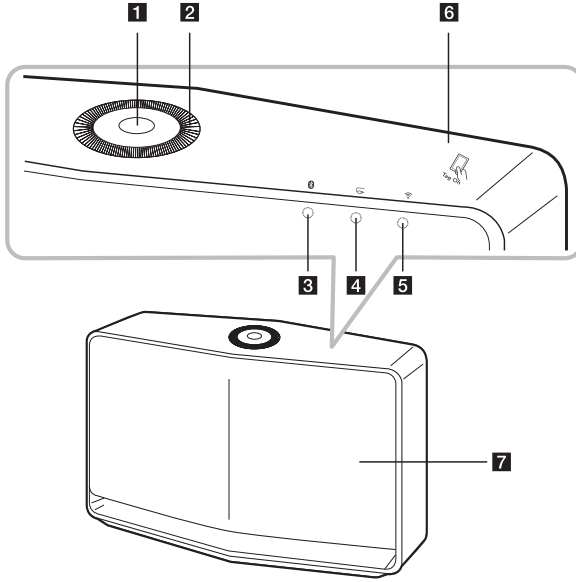
(Android OS)



(Apple iOS)

- بالاعتماد على نسخة التطبيقات وإعدادات الجهاز الذكي، قد لا يعمل تطبيق Music Flow Player بشكل طبيعي.
- قد لا تتوافق بعض الأجهزة الذكية مع هذه السماعة.

اللوحة العليا




3  LED Bluetooth وضع (الصفحة ٥٦)

4  LED وضع Portable In ل (الصفحة ٥٦)

5  وضع الشبكة LED (الصفحة ٥٦)

6  بطاقة NFC Tag On (الصفحة ٤٩)

7 السماعة

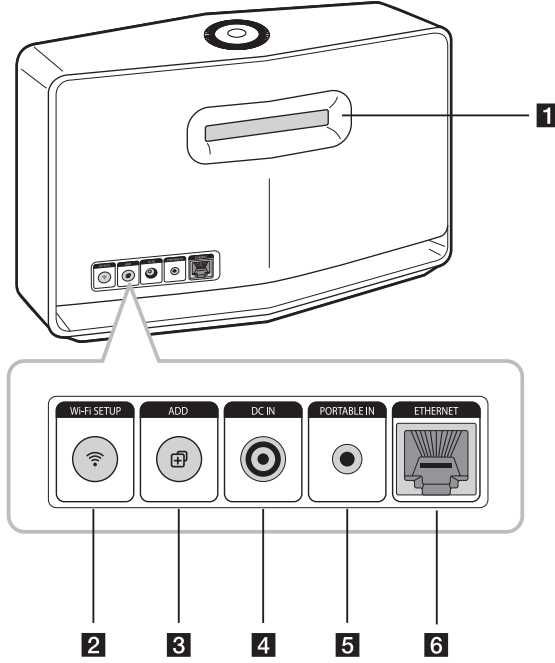
1 مفتاح 

- تشغيل/ تغيير الوضع
- التغيير إلى وضع الاستعداد (الصفحة ٣٣)

2 عجلة الصوت

أدر العجلة باتجاه عقارب الساعة لزيادة الصوت، أو عكس
عقارب الساعة لتقليل الصوت.

اللوحة الخلفية



1 قناة السماعة

فتحة لصوت جهوي وافر في مقصورة السماعة.

2 موصل **Wi-Fi SETUP**

استمع للموسيقى من جهازك المحمول.

3 مفتاح **ADD**

يوصل منتج Music Flow الأولي بشبكتك لاسلكياً.
(الصفحة ١٦)

4 منفذ **ETHERNET**

يوصل السماعة بشبكتك باستخدام سلك شبكة اتصال محلية.

5 موصل **DC IN (مدخل محوّل AC)**

6 مفتاح **Wi-Fi SETUP**

يضيف منتج Music Flow الإضافي لشبكتك.
(في حال كان منتج Music Flow واحد أو أكثر موصولاً).
(الصفحة ٢٣)

6 موصل **PORTABLE IN**

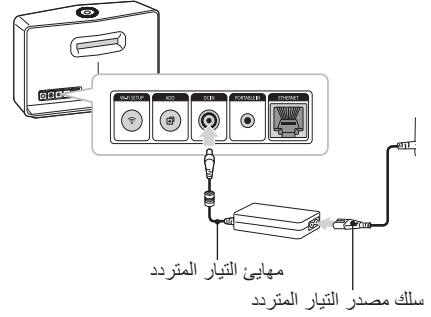
تنبيه

استخدم فقط محوّل AC المزوّد مع هذا الجهاز. لا تستخدم مزوّد طاقة من جهاز أو مصنع آخر. قد يسبب استخدام كابل أو مزوّد طاقة آخر ضرر بالجهاز ويُلغي كفالته.

وصل محوّل AC

اوصل السماعة بمزود الطاقة مع محوّل AC المزوّد.

١. اوصل سلك طاقة AC المزوّد بمحوّل AC.
٢. وصل كابل مهاني التيار المتردد بمدخل مهاني DC IN.
٣. أدخل كابل طاقة AC في مخرج AC.

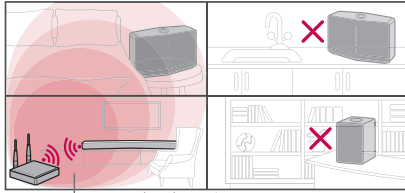


توصيل لاسلكي (توصيل لاسلكي قياسي)

عندما يكون التوصيل السلكي غير متاح بين مكبر الصوت في جهازك وبين جهاز التوجيه الرئيس، تقدم لك هذه الوحدة خدمة بث الموسيقى عن طريق التغطية اللاسلكية التي يوفرها جهاز توجيه اللاسلكي الرئيس.

وصل جهاز التوجيه الرئيس إلى مكبر الصوت بجهازك.

يمكنك بعد ذلك توصيل منتجات Music Flow الإضافية (اختياري) إلى الشبكة المنزلية لديك لاسلكيًا. ارجع الي "ربط مكبرات الصوت إلى الشبكة الرئيسة لديك (إضافية)" في صفحة ٢٣.



إشارة اللاسلكي

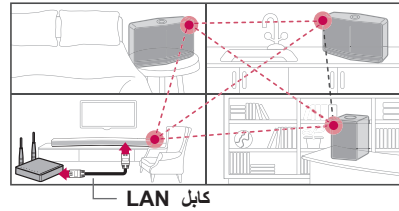
الإعدادات المبدئية للتشغيل لوظيفة التشغيل في الغرف المتعددة

عند تركيب منتج Music Flow لأول مرة يمكنك اختيار إحدى نوعين من التوصيل كما هو موضح أدناه.

توصيل سلكي (توصيل شبكة Music Flow المتداخلة)

وصل مكبر الصوت في جهازك إلى جهاز التوجيه الرئيس باستخدام كابل LAN.

يمكنك بعد ذلك توصيل منتجات Music Flow الإضافية (اختياري) إلى الشبكة المنزلية لديك لاسلكيًا. ارجع الي "ربط مكبرات الصوت إلى الشبكة الرئيسة لديك (إضافية)" في صفحة ٢٣.



كابل LAN

عبر رمز QR

ثبت تطبيق " Music Flow Player " عبر رمز QR. قم بالمسح الضوئي لكود QR باستخدام تطبيق المسح الضوئي.



(Android OS)



(Apple iOS)

ملاحظة !

- تأكد من أن جهازك الذكي موصول بالإنترنت.
- تأكد من أن جهازك الذكي يحتوي على تطبيق المسح الضوئي. إذا لم يكن متوافر لديك، نزله من Apple "App Store" أو Google "Play Store".

تثبيت تطبيق "Music Flow" Player

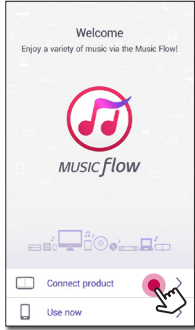
عن طريق Apple "App Store" أو Google "Play Store".

١. انقر فوق أيقونة Apple "App Store" أو Google "Play Store".
٢. اكتب " Music Flow Player " في شريط البحث واضغط "Search(بحث)".
٣. اختر " Music Flow Player " في قائمة نتيجة البحث للتحميل.

ملاحظة !

- تطبيق Music Flow Player متاح في نسخة برنامج على النحو التالي؛ نظام تشغيل الأندرويد OS: اصدار ٤,٠ (ICS) (أو الأحدث)
- iOS O/S: اصدار ٦,٠ (أو الأحدث)
- يمكن ألا يعمل تطبيق "Music Flow Player"، حسب الجهاز.

٣. حدد [Connect product] لتثبيت إعدادات مكبر الصوت الذي قمت بشرائه.



١٤. ارجع إلى "وصل السماعة بشبكتك المنزلية" على الصفحة.

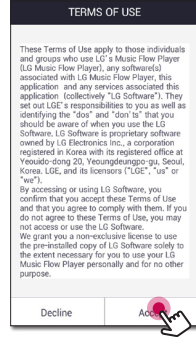
ملاحظة !

إذا أردت الرجوع إلى شاشة أحكام الاستخدام، قم بتهيئة تطبيق Music Flow Player على قائمة إعدادات جهازك الذكي.

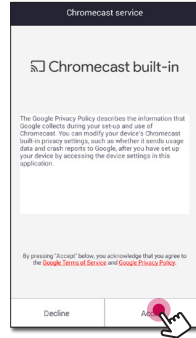
البدء بتطبيق Music Flow Player

عند تشغيل تطبيق Music Flow Player للمرة الأولى، تظهر شروط الاستخدام وخدمة Chromecast على الشاشة.

١. تحقق من محتويات أحكام الاستخدام واختر [Accept].



٢. تحقق من محتويات خدمات Chromecast وحدد [Accept].



اتصال بسيط (ضبط EZ)

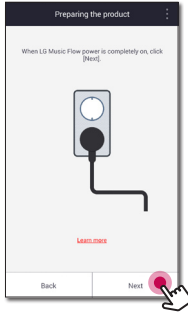
إعداد

- للاتصال البسيط، هناك حاجة إلى وضع شبكة Wi-Fi.
- تأكد من أن إعداد Bluetooth على جهازك الذكي مشغل.

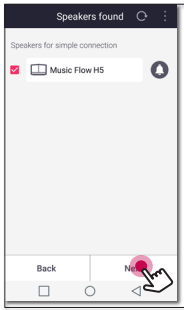
ملاحظة !

- الاتصال البسيط مدعم بنسخة Bluetooth من 4.0 (أو أعلى)
- إذا لم يتم عرض شاشة الاتصال البسيط على الشاشة، وصل الوحدة بطريقة أخرى. يرجى الرجوع إلى موضوع "وصل السماعة بشبكتك بكابل LAN" (صفحة ١٤) أو "وصل السماعة بشبكتك من خلال طريقة ضبط Wi-Fi" (صفحة ١٦ أو صفحة ١٩)

١. أدخل قابس الجهاز المرغوب، وانقر على [Next].



٢. يبحث التطبيق عن السماعة ويوصلها تلقائياً، انقر على [Next].



وصل السماعة بشبكتك المنزلية

باستخدام شبكة منزلية تزود أفضل أداء، لأن الأجهزة الموصولة تتصل مباشرة بالشبكة دون تدخل تردد الراييو. يرجى الرجوع إلى التوثيق لجهاز شبكتك للمزيد من التعليمات.

التحضير

- تأكد من أن محيط الشبكة اللاسلكية باستخدام الموجه مثبت في منزلك.
- تأكد من أن السماعة والجهاز الذكي موصولان بالموجه ذاته.

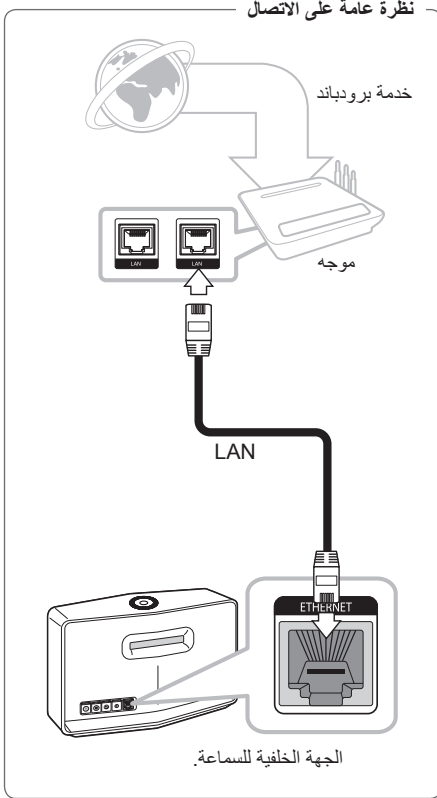
المتطلبات

- موجه اللاسلكي
- جهاز ذكي (Android أو iOS)

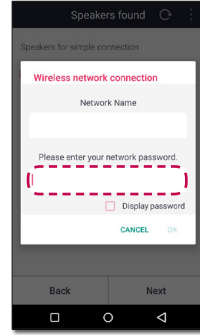
ملاحظة !

- تأكد من أن خادم DHCP مفعل على الموجه اللاسلكي.
- إذا لم تتمكن من وصل السماعة بموجهك، اذهب إلى إعدادات الموجه وتأكد من أن صندوق "اسمح لوكيل الاتصال اللاسلكي لرؤية بعضهما البعض والوصول إلى الشبكة المحلية." غير مؤشر عليه.

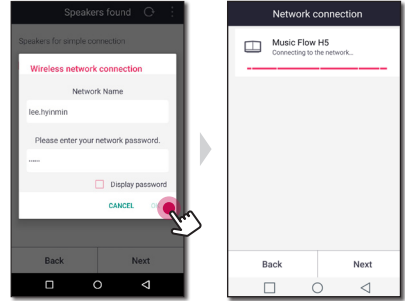
وصل السماعة بشبكتك بكابل LAN



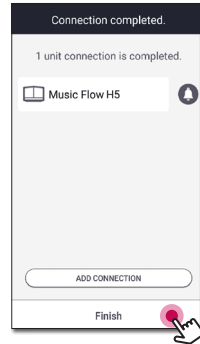
٣. إذا تم ضبط كلمة سر الشبكة، تعرض شاشة الأمان. اكتب كلمة السر.



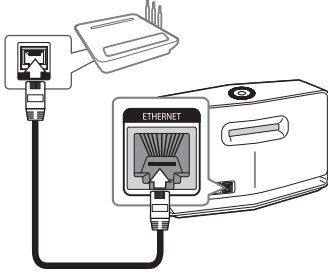
٤. بعد كتابة كلمة السر، انقر على [Next].



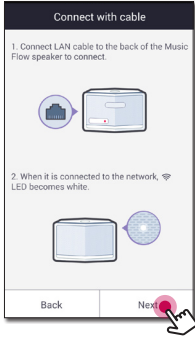
٥. انقر على [Finish] لإنهاء عمل الاتصال.



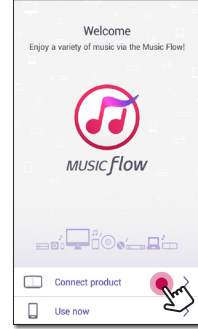
٥. صل نهاية واحدة من كابل شبكة الاتصال المحلية LAN بمنفذ Ethernet السماعة وصل النهاية الأخرى بالموجه اللاسلكي خاصتك.
انتظر لحظة حتى يتوقف مؤشر LED الخاص بحالة الشبكة عن الوميض ويضيء باللون الأبيض.



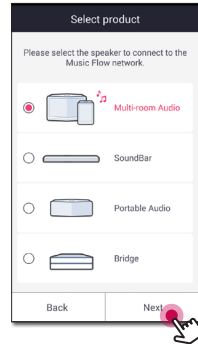
٦. ثم اختر [Next] على الشاشة.



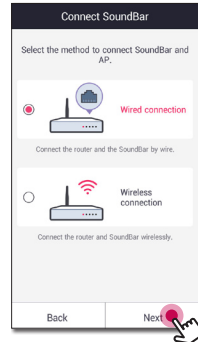
١. أدخل مقيس السماعة في مخرج كهربائي. سيبدأ المؤشر الضوئي لحالة Wi-Fi للشبكة بالوميض باللون الأبيض.
٢. قم بتشغيل تطبيق Music Flow Player على جهازك الذكي. اختر [Connect product] لتثبيت إعدادات مكبر الصوت.



٣. اختر المنتج الذي تريد توصيله واضغط كلمة [Next] على الشاشة.

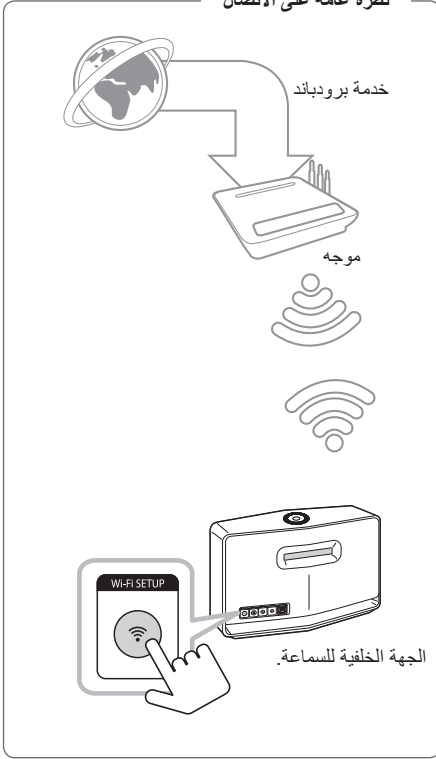


٤. اختر [Wired connection] على الشاشة.

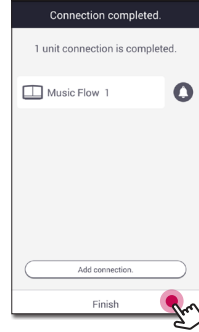


اوصل السماعة بشبكتك من خلال طريقة ضبط (Wi-Fi (Android

نظرة عامة على الاتصال

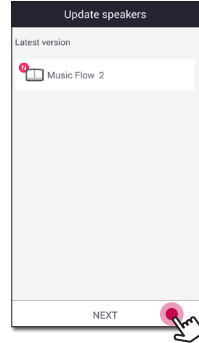


٧. اختر كلمة [Finish] لإكمال التوصيل.



(إذا كان هناك تحديث)

٨. يقوم هذا التطبيق بالبحث عن نسخة البرمجة الخاصة بمكبر الصوت في جهازك ثم تقوم بعرضها.

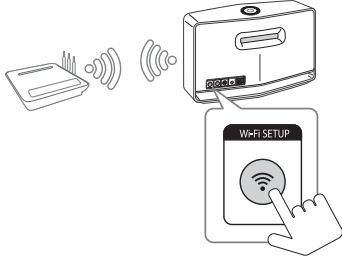


اختر كلمة [Next] بعد الاطلاع على معلومات النسخة.

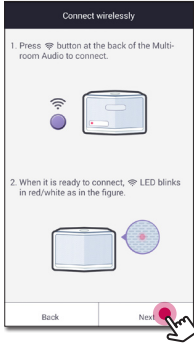
ملاحظة !

- لا يمكنك استخدام السماعة دون موجه. عند استخدام موجه سلكي، يمكنك التحكم بالسماعة مع برمجيات Music Flow PC. (صفحة ٣٠)
- يجب أن يكون الجهاز الذكي والسماعة موصولان بالموجه ذاته.

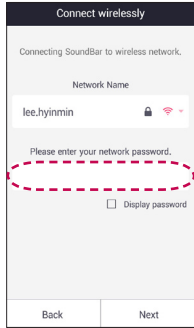
٦. اضغط على مفتاح **Wi-Fi SETUP** على الجزء الخلفي من السماعة. سيبدأ المؤشر الضوئي لحالة  للشبكة بالوميض باللون الأبيض والأحمر بالتبادل.



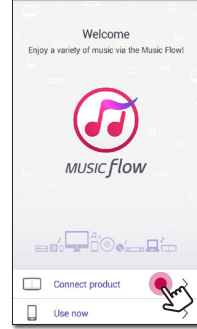
٧. ثم اختر [Next] على الشاشة.



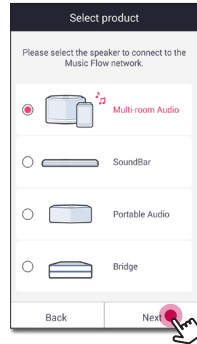
٨. إذا كان لديك كلمة سر لشبكتك، ستظهر شاشة الأمان على جهازك الذكي. أدخل كلمة السر الخاصة بك.



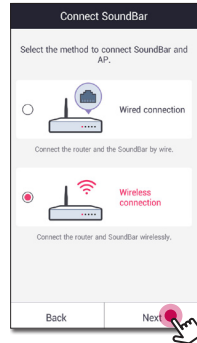
١. أدخل مقيس السماعة في مخرج كهربائي. سيبدأ المؤشر الضوئي لحالة  للشبكة بالوميض باللون الأبيض. ٢. قم بتشغيل تطبيق Music Flow Player على جهازك الذكي. اختر [Connect product] لتثبيت إعدادات مكبر الصوت.



٣. اختر المنتج الذي تريد توصيله واضغط كلمة [Next] على الشاشة.



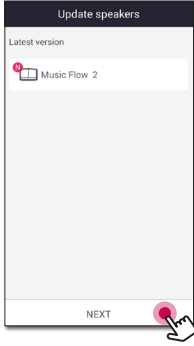
٤. اختر [Wireless connection] على الشاشة.



٥. ثم اختر [Next] على الشاشة.

(إذا كان هناك تحديث)

١١. يقوم هذا التطبيق بالبحث عن نسخة البرمجة الخاصة بمكبر الصوت في جهازك ثم تقوم بعرضها.

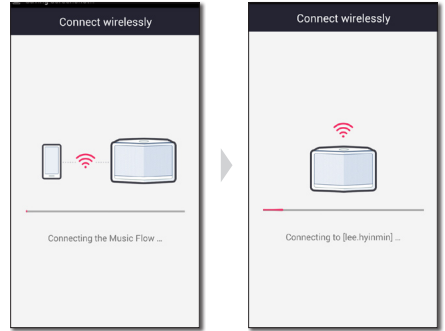
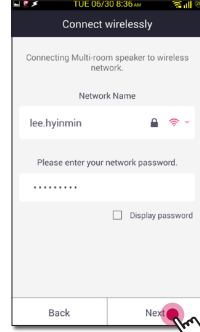


اختر كلمة [Next] بعد الاطلاع على معلومات النسخة.

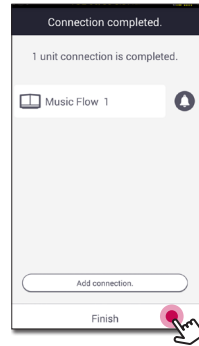
ملاحظة !

إذا فشلت السماعة في الاتصال بشبكتك أو كان اتصال الشبكة يعمل بشكل غير طبيعي، قم بوضع السماعة بالقرب من الموجّه وجرب مرة أخرى.


٩. ثم اختر [Next] على الشاشة.

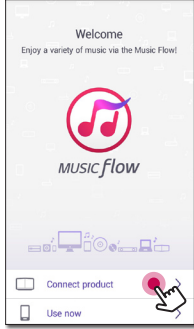


١٠. اختر كلمة [Finish] لإكمال التوصيل.

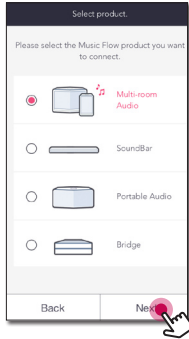


بعد توصيل مكبر الصوت، اتبع التعليمات لتوصيل التلفاز.

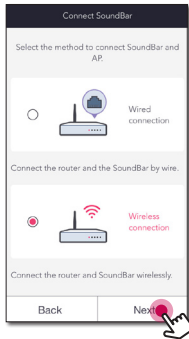
١. أدخل مقبس السماعة في مخرج كهربائي. سيبدأ المؤشر الضوئي لحالة  للشبكة بالوميض باللون الأبيض.
٢. قم بتشغيل تطبيق Music Flow Player على جهازك الذكي. اختر [Connect product] لتثبيت إعدادات مكبر الصوت.



٣. اختر المنتج الذي تريد توصيله واضغط كلمة [Next] على الشاشة.



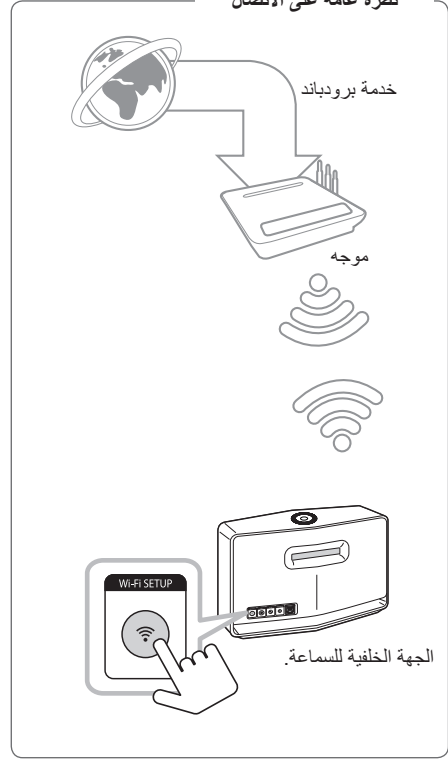
٤. اختر [Wireless connection] على الشاشة.



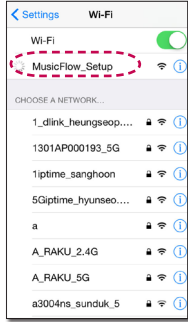
٥. ثم اختر [Next] على الشاشة.

اوصل السماعة بشبكتك من خلال طريقة ضبط (iOS) Wi-Fi

نظرة عامة على الاتصال



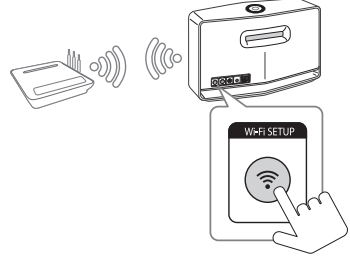
٨. على جهازك iOS، اذهب إلى إعدادات iOS -> إعدادات Wi-Fi واختر "MusicFlow_Setup" للاتصال.



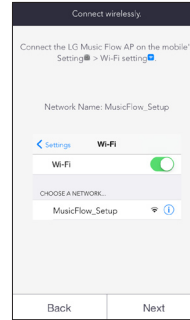
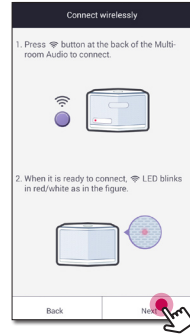
ملاحظة !

- إذا لم يكن "MusicFlow_Setup" على القائمة، قم بالمسح للبحث عن شبكات Wi-Fi المتوفرة مرة أخرى.
- عندما يكون جهازك الذكي موصولاً به "MusicFlow_Setup"، لا يمكنك استخدام الإنترنت.

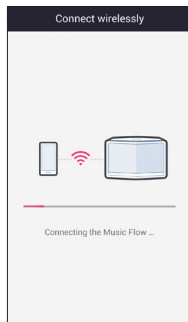
٦. اضغط على مفتاح **Wi-Fi SETUP** على الجزء الخلفي من السماعة. سيبدأ المؤشر الضوئي لحالة  للشبكة بالوميض باللون الأبيض والأحمر بالتبادل.



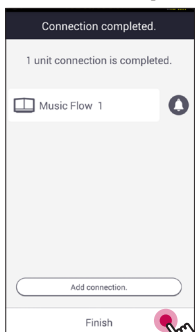
٧. ثم اختر [Next] على الشاشة.



١١. ثم اختر [Next] على الشاشة.



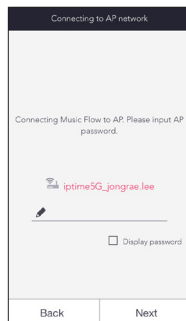
١٢. اختر كلمة [Finish] لإكمال التوصيل.



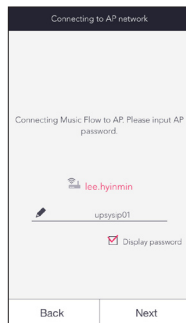
ملاحظة !

إذا فشلت السماعة في الاتصال بشبكتك أو كان اتصال الشبكة يعمل بشكل غير طبيعي، قم بوضع السماعة بالقرب من الموجّه وجرب مرة أخرى.

٩. إذا كان لديك كلمة سر لشبكتك، ستظهر شاشة الأمان على جهازك الذكي. أدخل كلمة السر الخاصة بك.



١٠. ثم اختر [Next] على الشاشة.

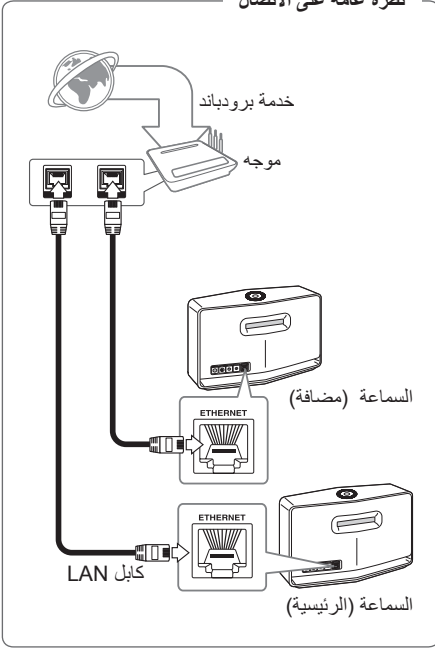


ملاحظات عن اتصال الشبكة

- ينبغي أن تقوم بإيقاف تشغيل السماعة ثم تشغيلها مجددًا إذا قمت بإعادة تشغيل الموجه "الراوتر".
- ينبغي أن تقوم بتنفيذ ضبط المصنع وإعداد اتصال الشبكة للسماعة إذا قمت بتهيئة موجه "راوتر" جديد.
- إذا كنت تستخدم رموز أخرى غير حروف الأبجدية الإنجليزية أو الأرقام لإسم مجموعة الخدمات SSID لنقطة الوصول أو إلى جهاز التوجيه لديك، قد يتم عرضها بشكل مختلف.
- يمكن إصلاح العديد من مشاكل اتصال الشبكة أثناء الضبط من خلال إعادة إعداد الموجه. بعد وصل السماعة بالشبكة المنزلية، قم بإيقاف تشغيل و/أو فصل كابل الطاقة بسرعة لموجه الشبكة المنزلية أو كابل المودم. ثم قم بتشغيل و/أو وصل كابل الطاقة مرة أخرى.
- شركتنا غير مسؤولة عن أية عطل في السماعة و/أو ميزة اتصال الإنترنت بسبب أخطاء الاتصال/اعطال مرتبطة باتصال إنترنت البرودباند أو المعدات المتصلة الأخرى.
- تعمل شبكة اللاسلكي على ترددات الراديو ٢,٤ جيجاهرتز والتي تستخدم أيضًا من أجهزة منزلية أخرى مثل الهواتف اللاسلكية، أجهزة Bluetooth®، فرن الميكروويف، ويمكن أن تتأثر بالتدخل منها.
- أطفئ أداة الشبكة غير المستخدمة في شبكتك المنزلية المحلية. قد تولد بعض الأجهزة أزمة في الشبكة.
- إذا فشلتم السماعة في الاتصال بشبكتك أو كان اتصال الشبكة يعمل بشكل غير طبيعي، قم بوضع السماعة بالقرب من الموجه وجرب مرة أخرى.
- بالاعتماد على محيط شبكتك المنزلية وأداء موجه اللاسلكي، قد لا يعمل بشكل جيد أن تصل السماعة بموجه اللاسلكي الخاص بك.
- لا يمكنك وصل السماعة بموجه اللاسلكي والذي يحتوي على SSID مخفي.
- قد يتم فصل الاتصال الذي أجرته إذا قمت باختيار تطبيق آخر أو غيرت إعدادات السماعة الموصولة عبر تطبيق "Music Flow Player". في هذه الحالة، يرجى التحقق من حالة الاتصال.
- حتى بعد وصل تطبيق Music Flow Player قد تخرج الموسيقى من جهازك الذكي. في هذه الحالة، اختر السماعة الموصولة على شاشة إعادة التشغيل.
- قد يتعذر تشغيل المحتويات عبر الإنترنت بشكل جيد ويتوقف ذلك على سرعة شبكتك.
- قد يؤدي تشويش الإشارات اللاسلكية إلى فصل الاتصال بالشبكة أو إيقاف التشغيل.

وصل مكبر الصوت الإضافي إلى شبكتك باستخدام كابل LAN.

نظرة عامة على الاتصال



وصل السماعات بشبكتك المنزلية (إضافية)

يمكنك التمتع بالموسيقى مع عدة سماعات وجهاز ذكي واحد لديك.

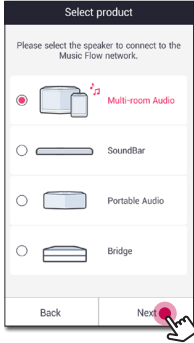
المتطلبات

- موجّه الاسلكي
- جهاز ذكي (Android أو iOS)
- سماعة أخرى

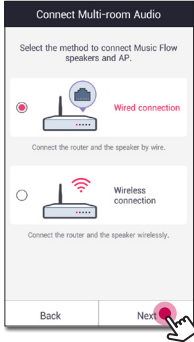
ملاحظة !

قد يقود تدخل الإشارة إلى إيقاف إعادة التشغيل.

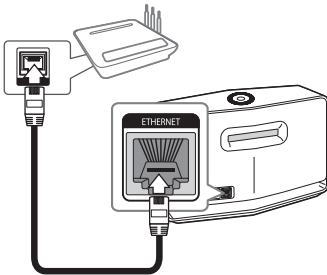
٤. اختر المنتج الذي تريد توصيله واضغط كلمة [Next] على الشاشة.



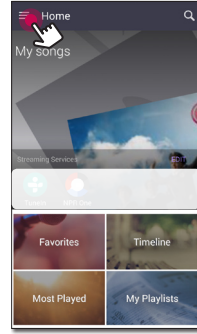
٥. اختر [Wired connection] على الشاشة.



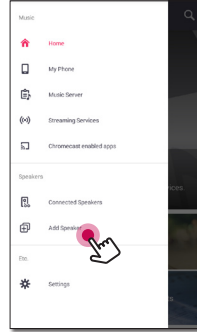
٦. اوصل نهاية واحدة من كابل LAN لمنفذ ETHERNET السماعة واصل النهاية الأخرى بمحول اللاسلكي. انتظر لحظة حتى يتوقف مؤشر LED عن الوميض ويبقى باللون الأبيض.



١. اوصل السماعة (الرئيسية) بشبكتك. ارجع إلى "توصيل السماعة بشبكته المنزلية" في صفحة ١٣.
٢. اختر تطبيق Music Flow Player، من جهازك الذكي. اضغط على زر [Menu].



٣. اختر [Add Speaker] من القائمة الجانبية.

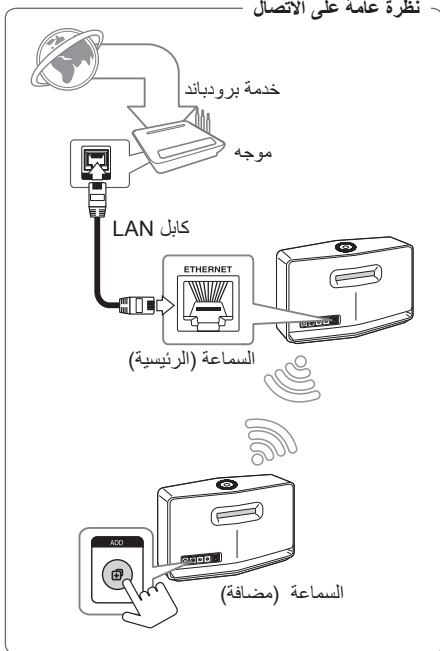


ملاحظة !

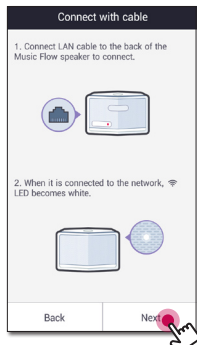
يمكنك أيضًا إضافة سماعة أخرى باستخدام الزر [Add Speaker] الموجود على شاشة [Connected Speakers].

توصيل مكبر الصوت الإضافي للشبكة من خلال إعدادات شبكة الإنترنت اللاسلكية (أندرويد)

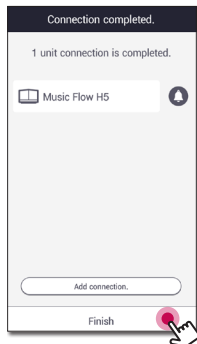
نظرة عامة على الاتصال



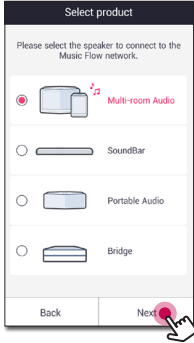
٧. ثم اختر [Next] على الشاشة.



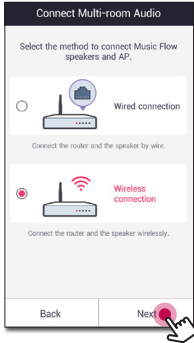
٨. اختر كلمة [Finish] لإكمال التوصيل.



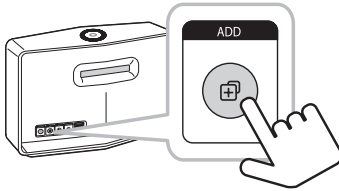
٤. اختر المنتج الذي تريد توصيله واضغط كلمة [Next] على الشاشة.



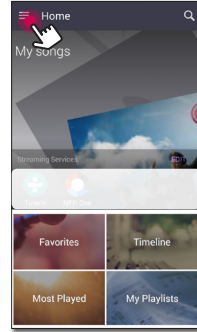
٥. اختر [Wireless connection] على الشاشة.



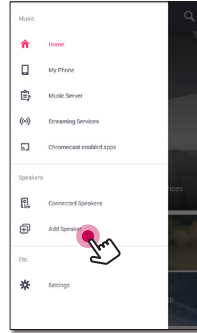
٦. اضغط على مفتاح ADD في الجهة الخلفية من السماعة (مضافة). ثم تومض حالة للشبكة باللون الأحمر LED.



١. اوصل السماعة (الرئيسية) بشبكك. ارجع إلى "توصيل السماعة بشبكك المنزلية" في صفحة ١٣.
٢. اختر تطبيق Music Flow Player، من جهازك الذكي. اضغط على زر [Menu].



٣. اختر [Add Speaker] من القائمة الجانبية.



ملاحظة !

يمكنك أيضًا إضافة سماعة أخرى باستخدام الزر [Add Speaker] الموجود على شاشة [Connected Speakers].

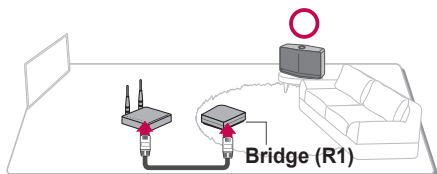
استخدام جهاز توصيل وسيط

توسع نطاق **Bridge (R1)** من نطاق استخدام مكبرات الصوت. يرجى شراءها على حدة إذا كنت ترغب في استخدامها.

استخدم جهاز توصيل وسيط ليكون جهاز أساسي (وصلة سلكيًا بجهاز التوجيه الرئيسي)

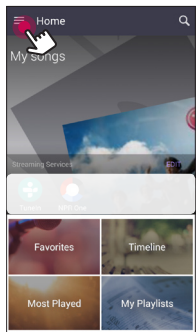
إذا لم يكن هناك مكبر الصوت متصل سلكيًا بجهاز التوجيه

وصل **Bridge (R1)** إلى جهاز التوجيه الرئيسي باستخدام كابل LAN في حالة وجود جهاز التوجيه الرئيسي بعيدا عن أي مكان أي مكبر صوت متصل سلكيا.

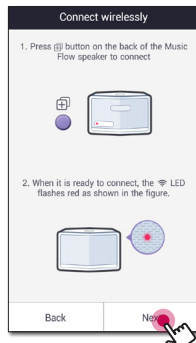


١. صل سلك الطاقة بمنفذ الطاقة في الجزء الخلفي من **Bridge (R1)** ثم وصل سلك التيار الكهربائي بمنفذ كهربائتي.

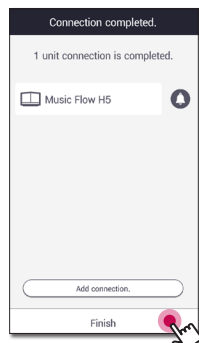
٢. تضئ لمبة البيان التي تشير إلى اتصال الجهاز بالكهرباء في مقدمة **Bridge (R1)**. اختر تطبيق Music Flow Player، من جهازك الذكي. اضغط على زر



٧. ثم اختر [Next] على الشاشة.



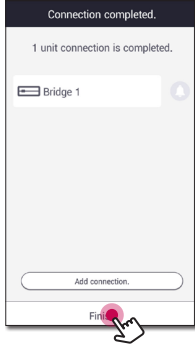
٨. اختر كلمة [Finish] لإكمال التوصيل.



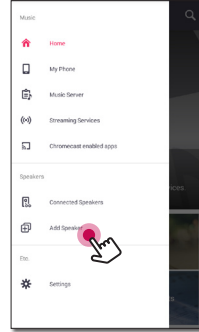
ملاحظة

قد لا يتم وصل السماعات إذا كانت المسافة بين شريط الصوت (الرئيسي) الموصول بكابل LAN والسماعة (مضافة) بعيدة جدا.

٦. اختر كلمة [Finish] لإكمال التوصيل.

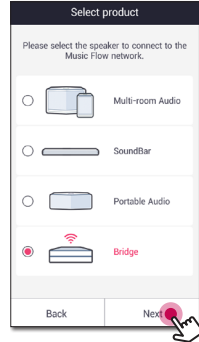


٣. اختر [Add Speaker] من القائمة الجانبية.

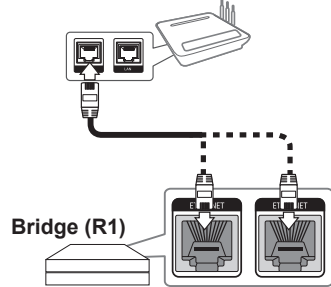


٧. وصل السماعة بـ **Bridge (R1)**.
ارجع إلى "وصل السماعات بشبكتك المنزلية (إضافية)" في الصفحة ٢٥.

٤. اختر [Bridge]، ثم انقر فوق كلمة [Next] على الشاشة.

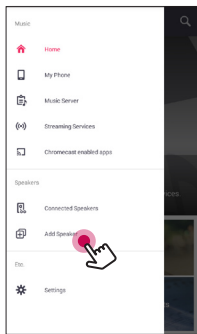


٥. اتبع التعليمات بشأن تطبيق **Music Flow Player** ووصل **Bridge (R1)** وجهاز التوجيه بكابل LAN. انتظر لحظة حتى يتوقف مصباح بيان حالة الشبكة عن الوميض والثبات على اللون الأبيض.

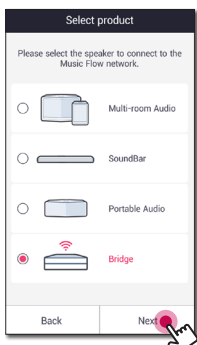


ثم اختر [Next].

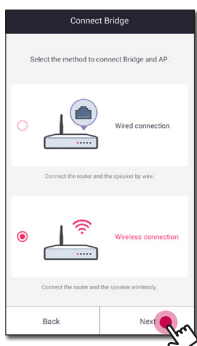
٣. اختر [Add Speaker] من القائمة الجانبية.



٤. اختر جهاز التوصيل الوسيط، ثم انقر فوق كلمة [Next] على الشاشة.



٥. اختر [Wireless connection] ثم اضغط على [Next] على الشاشة.



استخدم جهاز التوصيل الوسيط ليصبح امتداد لشبكة الإنترنت اللاسلكية

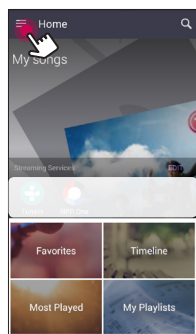
إذا كان هناك مكبر صوت واحد على الأقل متصل سلكياً بجهاز التوجيه

أضف **Bridge (R1)** إلى الشبكة الرئيسية لديك إذا كنت ترغب في توسيع تغطية الشبكة المتداخلة Music Flow.



١. صل سلك الطاقة بمنفذ الطاقة في الجزء الخلفي من **Bridge (R1)** ثم وصل سلك التيار الكهربائي بمنفذ كهربائي.

٢. تضغى لمبة البيان التي تشير إلى اتصال الجهاز بالكهرباء في مقدمة **Bridge (R1)**. اختر تطبيق Music Flow Player، من جهازك الذكي. اضغط على زر []



استخدام خادم الوسائط للكمبيوتر الشخصي

تسمح برمجيات خادم الوسائط للمستخدمين بالدخول إلى الملفات الصوتية المخزنة في خادم الوسائط والاستمتاع بها على هذه السماعة عبر الشبكات المحلية.

قبل التوصيل بالكمبيوتر الشخصي لتشغيل ملف، يجب أن يتم تثبيت برنامج خادم الوسائط على الكمبيوتر الشخصي الخاص بك.

ملاحظة !

تأكد من أن محيط الشبكة اللاسلكية باستخدام الموجة مثبت في منزلك.

- Windows : برمجيات Music Flow PC
- Mac OS : Nero MediaHome 4 Essentials

برمجيات Music Flow PC لنظام التشغيل windows

نبرة عن برمجيات Music Flow PC

تمتلك برمجيات Music Flow PC من الاستمتاع بالملفات الصوتية المخزنة على خادم الوسائط (الكمبيوتر الشخصي) من خلال السماعة.

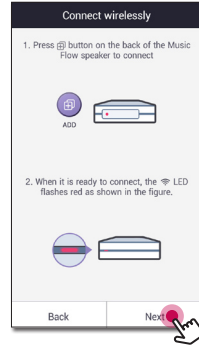
تنزيل برمجيات Music Flow PC

١. ابدأ تشغيل الكمبيوتر ثم قم بزيارة <http://www.lg.com> عند الضرورة قم بتحديد الإقليم
٢. اضغط توييب الدعم
٣. قم بكتابة اسمك بالكامل على غلاف دليل المالك في شريط البحث
٤. قم بإيجاد وتحميل ملف "Music Flow PC Software".

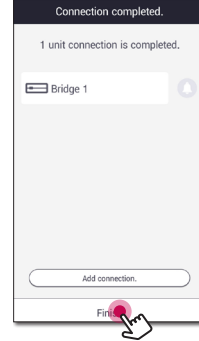
تثبيت برمجيات Music Flow PC

١. قم بفك الضغط والنقر مرتين على "Setup.exe" لتثبيت برمجيات Music Flow PC. يبدأ الاستعداد لعملية التثبيت وتظهر واجهة برنامج التثبيت الخاصة بالمستخدم.
٢. اتبع إرشادات واجهة تثبيت البرنامج الظاهرة على الشاشة.
٣. لإتمام عملية التثبيت، اضغط زر [Exit].

٦. اتبع التعليمات بشأن تطبيق Music Flow Player، ثم اضغط على [Next] على الشاشة.



٧. اختر كلمة [Finish] لإكمال التوصيل.



٨. وصل السماعة بـ Bridge (R1).
ارجع إلى "وصل السماعات بشبكتك المنزلية (إضافية)" في الصفحة ٢٥.

Nero MediaHome 4 Mac OS من أجل Essentials

نبذة عن Nero MediaHome Essentials

يعدّ Nero MediaHome 4 Essentials برنامجاً لمشاركة الفيديو والملفات الصوتية والصور المخزنة على الكمبيوتر الخاص بك لهذه السماعه كخادم وسائط رقمي.

تحميل Nero MediaHome Essentials

١. ابدأ تشغيل الكمبيوتر ثم قم بزيارة <http://www.lg.com> عند الضرورة قم بتحديد الإقليم
٢. اضغط تويوب الدعم
٣. قم بكتابة اسمك بالكامل على غلاف دليل المالك في شريط البحث
٤. قم بإيجاد وتثبيت ملف "Nero MediaHome 4 Essentials"

تثبيت Nero MediaHome Essentials

١. قبل التثبيت قم بإيقاف كل البرامج التي تعمل بما فيها برامج الجدار الناري ومكافحة الفيروسات
٢. فك ضغط الملف وانقر نقرة مزدوجة على ملف NeroMediaHome.dmg في نافذة برنامج Nero MediaHome ، واسحب أيقونة Nero MediaHome إلى ملف التطبيقات داخل النافذة أو إلى مكان مطلوب آخر.
٣. اتبع إرشادات واجهة تثبيت البرنامج الظاهرة على الشاشة.
٤. لإتمام عملية التثبيت، اضغط زر [Exit].

ملاحظة !

- قد تغلق الجدران النارية وبرامج مكافحة الفيروسات على حاسوبك الشخصي أثناء تثبيت برنامج Music Flow.
- برمجيات Music Flow PC عبارة عن نسخة مخصصة لمشاركة الملفات والمجلدات لهذه السماعه.
- إذا أردت الحصول على شرح كامل لبرمجيات Music Flow PC، انقر على الأيقونة التي تحمل علامة استفهام في القائمة الرئيسية.

متطلبات النظام (Windows للكمبيوتر الشخصي)

- المعالج: Intel® ٢٠٠٠ جيجا هرتز أو AMD Sempron™ ٢٠٠٠ معالجات
- الذاكرة: ١ جيجابايت ذاكرة حرة RAM
- بطاقة الرسوم: ٦٤ ميجابايت ذاكرة فيديو، الحد الأدنى لدرجة وضوح الشاشة ١٠٢٤ X ٧٦٨ بيكسل، و ١٦ بت إعدادات الألوان
- المساحة الخالية على القرص الصلب: ٢٠٠ ميجابايت
- Windows® XP Service Pack 2 (أو أعلى)،
- Windows® 7، Windows Vista®،
- Windows® 8.1، Windows® 8.0
- Windows® Media Player® 11.0 أو أعلى
- محيط الشبكة: ١٠٠ ميجابايت إيثرنت، شبكة المنطقة المحلية اللاسلكية

مشاركة ملفات موسيقى

على الكمبيوتر الخاص بك، يجب أن تشارك المجلد الذي يحتوي على الملفات لتشغيلها على هذه السماعه. يوضح هذا الجزء الإجراءات الخاص باختيار المجلدات للمشاركة على جهاز الكمبيوتر الخاص بك.

١. انقر مرتين على أيقونة "Music Flow PC Software".
٢. انقر على أيقونة [✱] في الزاوية اليمنى العلوية من الشاشة. تظهر قائمة الضبط.
٣. في قائمة الإعدادات انقر على أيقونة [📁] إلى اليسار للذهاب إلى قائمة مشاركة الملف.
٤. من قائمة مشاركة ملف، انقر على أيقونة [📁] لفتح نافذة [Browse Folder].
٥. اختر المجلد الذي يحتوي على الملفات التي ترغب بمشاركتها. يضاف المجلد المختار إلى قائمة المجلدات المشاركة.

متطلبات النظام (Macintosh).

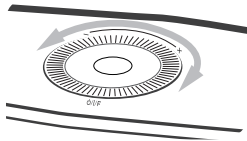
- نظام تشغيل ١٠.٥ X Mac OS (Leopard) أو (Snow Leopard) ١٠.٦
- كمبيوتر Macintosh بمعالج من طراز Intel x٨٦.
- مساحة القرص الصلب: ٢٠٠ ميجابايت للتنصيب النموذجي Nero MediaHome المستقل.
- الذاكرة: ٢٥٦ ميجابايت RAM

مشاركة ملفات موسيقى

على الكمبيوتر الخاص بك، يجب أن تشارك المجلد الذي يحتوي على الملفات لتشغيلها على هذه السماعة. يوضح هذا الجزء الإجراء الخاص باختيار المجلدات المشاركة على جهاز الكمبيوتر الخاص بك.

١. قم بنقر مزدوج على أيقونة "Nero MediaHome 4 Essentials"
٢. انقر على أيقونة [Network] على اليسار وحدد اسم شبكتك في حقل [Network name]. سيتم التعرف على اسم الشبكة الذي قمت بإدخاله من قبل مشغلك.
٣. انقر على أيقونة [Shares] إلى اليسار
٤. انقر على تبوب [Local Folders] على [Shares] من الشاشة.
٥. انقر على أيقونة [Add] لفتح نافذة [Browse Folder].
٦. اختر المجلد الذي يحتوي على الملفات التي ترغب بمشاركتها. يضاف المجلد المختار إلى قائمة المجلدات المشاركة.
٧. اضغط على أيقونة [Start Server] لبدء الخادم.

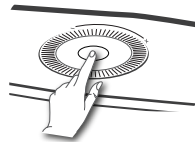
استخدام زر مستوى الصوت



أدر العجلة باتجاه عقارب الساعة لزيادة الصوت، أو عكس عقارب الساعة لتقليل الصوت.

العمليات الأساسية

استخدام مفتاح $\text{P}/\text{I}/\text{F}$



التشغيل

اضغط على مفتاح $\text{P}/\text{I}/\text{F}$.

وضع الاستعداد

اضغط باستمرار على مفتاح $\text{P}/\text{I}/\text{F}$ لمدة ٥ ثواني. (صفحة ٥٠)

ملاحظة

تُشغل السماعة لوضع الاستعداد إذا لم يكن هناك إعادة تشغيل موسيقى أو تشغيل مفتاح لمدة ٢٠ دقيقة.

تغيير الوضع

عند تشغيل السماعة، يمكنك تغيير الوضع. اضغط على مفتاح $\text{P}/\text{I}/\text{F}$ بشكل متكرر، يتغير الوضع مع المؤشر الضوئي للحالة.

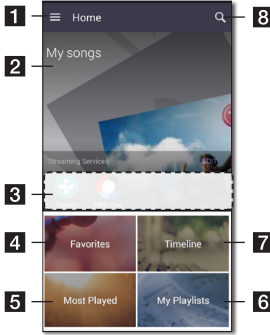
(Network -> Bluetooth -> Portable In)

ملاحظة

إذا لم نصل جهاز خارجي بكابل المحمول، لا يمكنك اختيار وضع Portable In باستخدام مفتاح $\text{P}/\text{I}/\text{F}$.

نظرة عامة على قائمة Home (الشاشة الرئيسية)

قم بتشغيل تطبيق Music Flow Player على جهازك الذكي. تظهر [Home].



1 زر القائمة - يعرض شريط القائمة الجانبية.

2 My Songs - الأغاني الخاصة بي - يعرض قائمة الموسيقى على هاتفك.

3 Streaming Services - يعرض الخدمات المتوفرة عبر الإنترنت. يمكنك التمتع بالراديو والموسيقى على الإنترنت.

4 Favorites - يعرض الأغاني المفضلة.

5 Most Played - يعرض الأغاني الأكثر تشغيلاً على السماع.

6 My Playlists - يعرض القوائم.

7 Timeline - يعرض الأغان التي تم تشغيلها على هذه السماع.

8 البحث - يبحث عن الموسيقى على هاتفك.

ملاحظة !

يمكن أن يختلف بعض المحتوى الذي يتضمنه هذا الدليل حسب نظام التشغيل أو نسخة تطبيق "Music Flow Player" في الجهاز الذكي الخاص بك.

تمتع بالموسيقى مع تطبيق Music Flow Player

مع تطبيق Music Flow Player ، يمكنك تشغيل الموسيقى على جهازك الذكي.

ملاحظة !

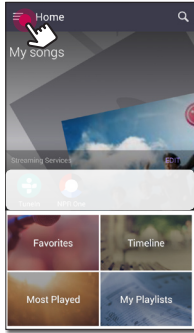
- للمزيد من التعليمات المفصلة عن تطبيق Music Flow Player ، شغل [User Guide] في [Settings]>[General] من القائمة الجانبية.
- قد تختلف بعض محتويات هذا الجزء من تطبيق Music Flow Player بالاعتماد على نسخة التطبيق.

التحضير

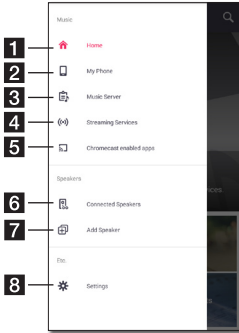
1. تحقق من اتصال الشبكة مع السماع. (صفحة ١٣)
2. لاستخدام السماع، يجب عليك تنزيل وتثبيت تطبيق Music Flow Player . (صفحة ١١)

نظرة عامة على القائمة الجانبية.

١. قم بتشغيل تطبيق Music Flow Player على جهازك الذكي. تظهر [Home].
٢. اضغط على زر [≡].

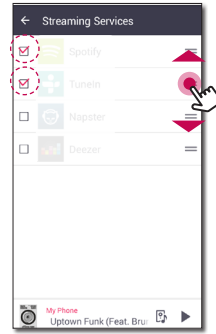
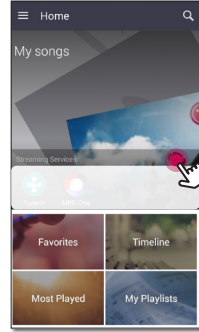


٣. تظهر القائمة الجانبية.



عدل قائمة خدمة البث عبر الإنترنت

١. قم بتشغيل تطبيق Music Flow Player على جهازك الذكي. تظهر [Home].
٢. انقر على قائمة [EDIT].



• اختر مربع الاختيار الخاص بالخدمة عبر الإنترنت التي ترغب في عرضه في الصفحة الرئيسية.

• اسحب لأعلى أو لأسفل لتغيير ترتيب الخدمة عبر الإنترنت.

• انقر فوق +، وأضف خدمات الإنترنت.

في حالة جهاز الأندرويد، يمكنك إضافة خدمات الإنترنت بين التطبيقات المثبتة على الجهاز.

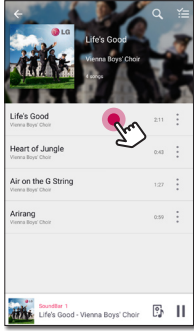
إذا قمت بتحديد التطبيق المضاف، يتم تشغيل التطبيق أثناء عملية الاقتران بالبلوتوث.

عند اتصالك بالتطبيق الجديد من خلال جهاز iOS، يجب أن تقوم بضبط إعدادات اتصال Bluetooth يدوياً.

ملاحظة !

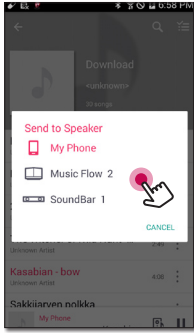
تتنوع خدمة البث عبر الإنترنت المعروضة على حسب موقعك الجغرافي.

٥. اختر الأغنية المرغوبة. تعرض الأغنية المرغوبة وتشغل.



ملاحظة !

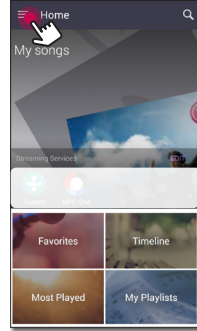
إذا لم يتم اختيار السماع، ستظهر نافذة اختيار السماع المنبثقة. اختر السماع المرغوبة.



تشغيل أغنية

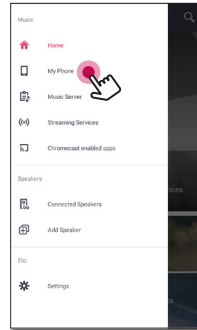
١. قم بتشغيل تطبيق Music Flow Player على جهازك الذكي. تظهر [Home].

٢. اضغط على زر [Home].

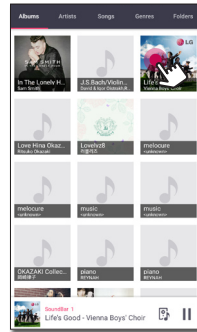


٣. تظهر القائمة الجانبية.

اختر [My Phone] من القائمة الجانبية.



٤. حدد الألبوم المطلوب.



نظرة عامة على إعادة التشغيل

يمكنك تأكيد وتعديل العديد من المعلومات على شاشة إعادة العرض.



1 يعرض السماعه التي تشغل الموسيقى من خلالها.

يعرض الموسيقى المشغلة حالياً.

- يكرر المحتويات المرغوبة في كل مرة تقوم فيها بالنقر عليه، تتغير الحالة في أمر (إعادة واحدة) - (إعادة الكل) - (عدم الإعادة).

- يخلط الموسيقى على القائمة. سيتم تشغيل الموسيقى بترتيب عشوائي.

يعدّل إعادة التشغيل.

- يعدّل الصوت.

- لإيقاف التشغيل مؤقتاً.

- للتخطي السريع إلى الخلف أو الأمام.

- يعدّل المؤثر الصوتي.

انقر على ⓘ، تظهر عدة خيارات.

4 - يحفظ الموسيقى في [Favorites]. يمكنك إيجاد

[Favorites] على تبويب [Home].

- يضيف الموسيقى لـ [My Playlist].

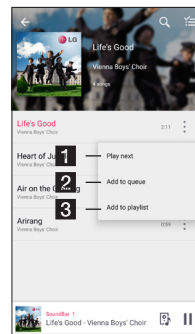
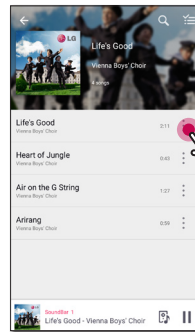
- يعدّل القائمة الحالية.

- يختار سماعه للتشغيل.

- يعرض قائمة الموسيقى.

إدارة قائمة

على شاشة اليوم، انقر على [⋮] للأغنية المرغوبة. تظهر القائمة المنسدلة.



1 Play next - يختار موسيقى لتشغيلها لاحقاً.

2 Add to queue - إضافة إلى قائمة الصف.

3 Add to playlist - أضف إلى القائمة المرغوبة.

ملاحظة !

بالاعتماد على محيط الالاسلكي، قد لا يعمل تشغيل أغنية بشكل سلس مع السماعه.

ملاحظة !

باستخدام ⓘ يمكنك التحكم في مستوى الصوت من كافة مكبرات الصوت المجمعّة وتغيير قنواتها إلى [Surround] أو [Left] أو [Right]. (صفحة ٣٩)

المؤثرات الصوتية	الوصف
Standard	يمكنك الاستمتاع بصوت محسن.
Bass	الجهوري هو جهوري منطلق. أثناء التشغيل، قم بتعزيز المؤثر الصوتي عالي الطبقة، والجهوري والمحيط.
Flat	يوفر صوت متوازن
Boost	يرفع المستوى المتوسط لتعزيز الصوت.
Treble / Bass	يعزز عالي الطبقة والجهوري.
User EQ	يمكنك تعديل المؤثر الصوتي.

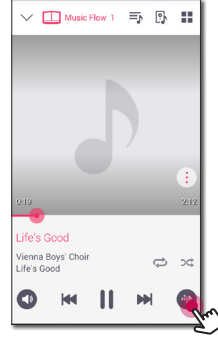
ملاحظة !

عند تشغيل الأغاني بسماعة جهاز ذكي، لا يكون معادل الصوت مدعماً.

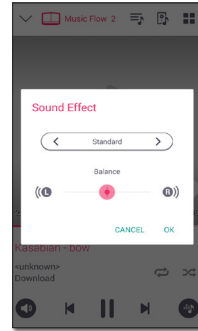
اختيار المؤثر الصوتي

هذه السماعة تحتوي على عدد من حقول الصوت المحيط المضبوطة مسبقاً. يمكنك اختيار وضع صوت مرغوب من خلال النقر على [ⓘ].
قد تختلف عناصر العرض بالنسبة للمعادل حسب مصادر الصوت والمؤثرات.

١. أثناء إعادة التشغيل، انقر على [ⓘ] كما هو مبين أدناه.

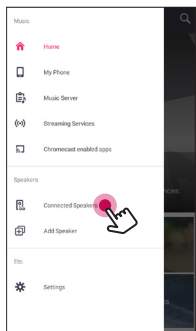


٢. انقر على < أو >.



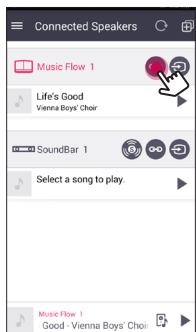
يمكنك اختيار المؤثرات الصوتية المتعددة.

١. اختر [Connected Speakers] من القائمة الجانبية من تطبيق Music Flow Player .



٢. تظهر السماعات الموصولة.

اختر [🔊] على السماعة المرغوبة لكي تشغل الأغنية المرغوبة.



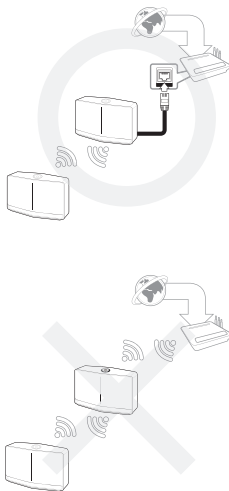
إعادة تشغيل المجموعة

يمكنك تجميع عدة سماعات مبروطة بتطبيق Music Flow Player وتشغيل الموسيقى ذاتها عبر جميع السماعات الموصولة في نفس المجموعة.

ملاحظة !

إذا كنت تريد الاستمتاع بالتشغيل في وضع "المجموعة" أو "محيطي"، يوصى بتوصيل سماعة واحدة على الأقل باستخدام كابل LAN. أعد ضبط مكبرات الصوت وقم بتوصيلها مرة أخرى بعد أن توصل واحدة منهم لتغيير إعدادات توصيل مكبر الصوت عندما تكون كل المكبرات متصلة لاسلكياً.

في وضع التوصيل اللاسلكي، تتوقف سلاسة التشغيل على مكان السماعة المثبتة. ثبت السماعات على بعد مسافة قصيرة من الموجه. من الموصى به استخدام دعم جهاز التوجيه 802.11n للاستمتاع بتشغيل مجموعة الأصوات المنتظمة أو المجسمة لاسلكياً. في هذه الحالة، اضبط وضع الاستخدام الآمن بجهاز التوجيه لديك على وضع OPEN أو AES.



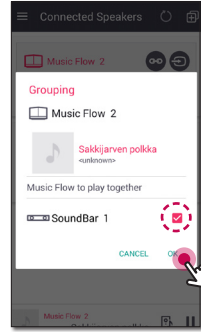
إعادة تشغيل سلسلة

يمكنك بسهولة تغيير السماع المشغلة من جهاز الذكي أو من سماع لسماعة أخرى دون التوقف المؤقت.

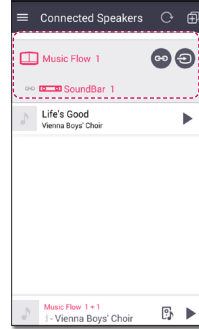
ملاحظة !

- لا يكون مدعماً عند الخروج من المنزل مع جهازك الذكي.
- يجب أن يتم تشغيل وظيفة Wi-Fi على جهازك الذكي.
- إذا كان المصدر Portable In و Bluetooth ، فإن التشغيل السلس غير مدعّم. (خادم الوسائط وخدمة البث على الإنترنت مدعّم)
- في حالة خدمة البث عبر الإنترنت، فإن الموسيقى التي تستمع إليها يُعاد تشغيلها من البداية.
- بالتشغيل السلس، تحتفظ كل سماع بقيمة الصوت الموجودة. تأكد من أن صوت السماع مضبوط على • في حالة عدم خروج صوت من مكبر الصوت أثناء التشغيل.

٣. تظهر خيارات التجميع. انقر على الصندوق لاختيار السماع التي ترغب بالتشغيل من خلالها. ثم اختر [OK].



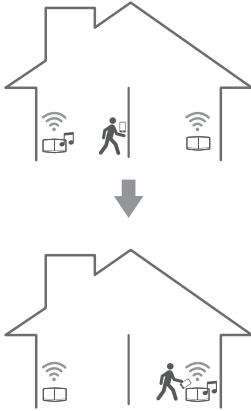
٤. السماعات جاهزة لإعادة تشغيل المجموعة.



ملاحظة !

- إذا لم يتم تجميع السماعات، فيمكنك التمتع بملف موسيقي مختلف في كل سماع.
- يوصى بوصول أقل من ٥ أجهزة لإعادة تشغيل سلسلة.
- يؤدي ضعف الإشارة بسبب طول المسافة بين مكبرات الصوت و جهاز التوجيه اللاسلكي وتداخل الإشارة إلى تشغيل غير منتظم.
- بالاعتماد على محيط اللاسلكي، قد يتم فصل المجموعة.
- من الموصى به اختيار مكبر الصوت الموصل باستخدام كابل LAN ليكون مكبر الصوت الرئيسي من أجل الحصول على تشغيل منتظم للصوت. في حالة اختيارك لمكبر صوت متصل لاسلكيًا ليكون مكبر الصوت الرئيسي، ضعه بالقرب من مكبر الصوت المتصل سلكيًا.

تغيير السماعة الفعالة لسماعة أخرى دون توقف مؤقت.

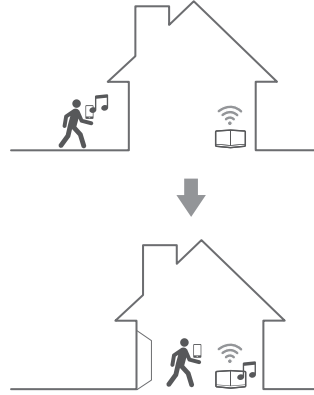


يمكنك تغيير السماعة المشغلة لأخرى توجد في الغرفة التي تستخدم فيها إلهاق NFC.

ملاحظة !

- يجب أن يتم عرض تطبيق Music Flow Player على شاشة الجهاز الذكي.
- في حالة السماعات المجموعة، تشغل جميع السماعات في المجموعة عندما تكون إحدى سماعات المجموعة ملحقة بـ NFC.
- جهاز أندرويد فقط متاح.

تغيير السماعة المشغلة من جهاز ذكي لسماعة



١. إذا كان الجهاز الذكي يشغل الموسيقى محمول من الخارج إلى الغرفة التي توجد فيها السماعة الموصولة، ستظهر النافذة المنبثقة على الجهاز الذكي لسؤالك عن السماعة التي ترغب في التشغيل عبرها.
٢. اختر السماعة من القائمة المنبثقة، تشغل الموسيقى التي تستمع إليها دون توقف مؤقت.

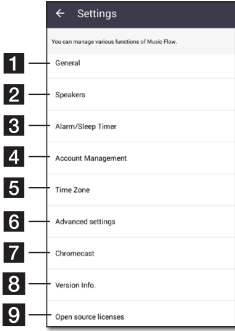
ملاحظة !

- تختفي النافذة المنبثقة أوتوماتيكياً في الحالات أدناه،
 - عند اختيار السماعة على القائمة المنبثقة.
 - بعد 10 ثواني من من ظهور النافذة المنبثقة. (أندرويد فقط)
- أحدث اتصال موجود في أعلى القائمة على النافذة المنبثقة.

نظرة عامة على قائمة الإعدادات

١. قم بتشغيل تطبيق Music Flow Player على جهازك الذكي.

٢. اختر [Settings] من القائمة الجانبية.



1 General – يضبط استخدام أسهل للسماعة.

2 Speakers – يضبط السماعة الموصولة.

3 Alarms/Sleep Timer – يوقف ويطفى السماعة في وقت محدد.

4 Account Management – استخدم خدمة البث عبر الإنترنت.

5 Time zone – يضبط المنطقة الزمنية.

6 Advanced settings – يعرض قائمة الإعدادات المتقدمة. (صفحة ٤٥)

7 Chromecast – يعرض قائمة Chromecast.

8 Version Info. – يحدد السماعة لأحدث نسخة.

9 Open source licenses – يعرض إشعار البرمجيات المفتوحة المصدر من LGE.

إعداد السماعة مع تطبيق Music Flow Player

مع تطبيق Music Flow Player ، يمكنك ضبط السماعات الموصولة في جهازك الذكي.

ملاحظة

- للمزيد من التعليمات المفصلة عن تطبيق Music Flow Player ، شغل [User Guide] في [Settings]>[General] من القائمة الجانبية.
- قد تختلف بعض محتويات هذا الجزء من تطبيق Music Flow Player بالاعتماد على نسخة التطبيق.

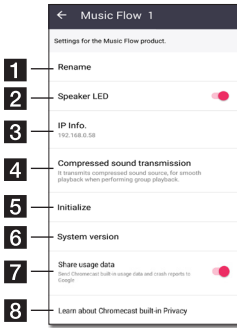
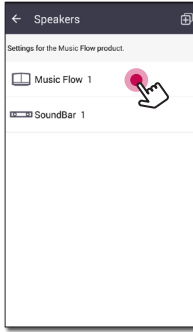
التحضير

١. تحقق من اتصال الشبكة مع السماعة. (صفحة ١٣)

٢. لاستخدام السماعة، يجب عليك تنزيل وتثبيت تطبيق Music Flow Player. (صفحة ١١)

قائمة [Speakers]

يمكنك تعديل السماعات الموصولة بشبكتك.



1 Rename – يعيد تسمية السماعة.

2 Speaker LED – يشغل أو يوقف تشغيل مؤشر سماعة LED.

3 IP Info. يعرض رقم عنوان IP لمكبر الصوت.

4 Compressed sound transmission – اضبط مستوى ضغط الصوت طبقاً لحالة الشبكة.

5 Initialize – يعيد ضبط السماعة.

6 System version – يعرض نسخة النظام الحالي.

7 Share usage data – حدد إما أن ترسل بيانات استخدام Chromecast وتقارير الأعطال إلى شركة Google.

8 Learn about Chromecast built-in Privacy – يعرض سياسة الخصوصية لـ Chromecast.

القائمة [General]

يضبط استخدام أسلُس للسماعة.

Lock Screen Setting (فقط Android)

تسمح هذه الوظيفة لك باستعراض Music Flow Player على شاشة القفل. (إعدادات قفل الشاشة [ON] افتراضياً).

ملاحظة !

قد تختلف [Lock Screen Setting] عن تطبيق Music Flow Player بناءً على إصدار تطبيق أندرويد.

User Guide

تسمح هذه الوظيفة لك باستعراض أو إلغاء الدليل على القائمة.

قائمة [Account management]

استخدم خدمة البث عبر الإنترنت.

القائمة [Time Zone]

Automatic Time zone

تعرض استخدام زمن الشبكة المتوفر

Set Time Zone

يمكنك اختيار المنطقة الزمنية الخاصة بك بنفسك، في حال ما قمت بإلغاء اختيار [Automatic Time zone].

قائمة [Alarms/Sleep Timer]

شغل أو أوقف تشغيل السماعه في وقت محدد.

Alarms

ستعلمك السماعه بالوقت المحدد.

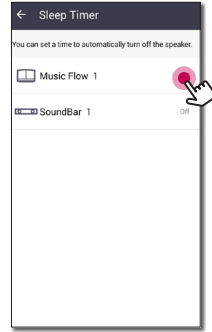
يلغي المنبع المختار.

يضيف منبه جديد.

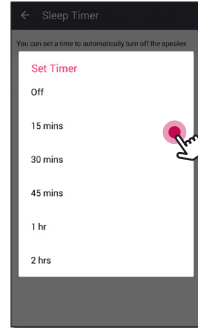
Sleep Timer

يضبط وقت لإيقاف تشغيل السماعه أوتوماتيكياً.

١. اختر السماعه لضبط المؤقت على [Sleep Timer] في قائمة [Alarms/Sleep Timer]



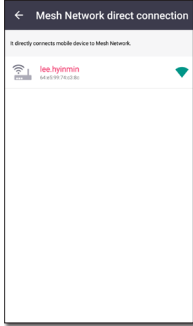
٢. اضبط المؤقت المرغوب على السماعه المختارة.



Mesh Network direct connection (فقط Android)

يمكنك توصيل الجهاز الذكي مباشرةً بالسماعة المتصلة بالشبكة المنزلية.

عند وضع جهازك الذكي في وضع حيث لا يمكنه الاتصال بالشبكة المنزلية، حدد سماعة مجاورة في قائمة [Mesh Network direct connection] ثم صل الجهاز الذكي بالسماعة.

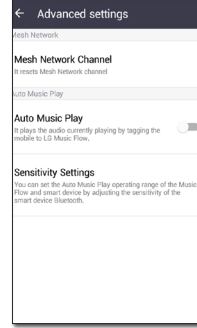


[Advanced Settings] القائمة

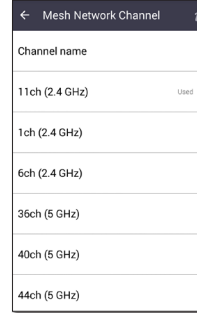
Mesh Network Channel

إذا لم يكن التشغيل العادي أو تشغيل المجموعة سلسًا باستخدام السماعات المتعددة بما في ذلك التوصيل اللاسلكي للسماعة، يجب تغيير قناة الشبكة لتحسين سرعة الشبكة.

١. اختر من [Settings] <- [Advanced Settings].



٢. حدد خيار [Mesh Network Channel]. يتم عرض معلومات القناة المستخدمة حاليًا.



٣. حدد القناة التي تريد تغييرها.

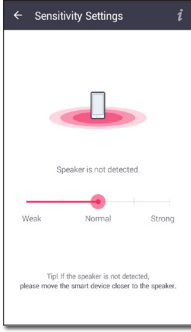
٤. يتم تحديث معلومات القناة على القناة المحددة.

ملاحظة !

- يتم فصل السماعة مؤقتًا أثناء تغيير القناة.
- إذا قمت بتغيير القناة عند إيقاف تشغيل السماعة، قم بالتشغيل والإضافة مرة أخرى.
- إذا لم تكن السماعة متصلة بالشبكة بعد تغيير القناة، أضف السماعة مرة أخرى.

Sensitivity Settings

تعمل على ضبط مسافة التشغيل لمشغل الموسيقى التلقائي بين مكبر الصوت وجهازك الذكي لضبط استجابة البلوتوث.



- ضع جهازك الذكي قريباً بشكل كافٍ من العلامة الموجودة على مكبر الصوت. يوصى بأن يكون في نطاق ٥ سم.
- اضبط الشريط المنزلق على [Close]، وضع أقصى اليسار.
- حرك الشريط المنزلق إلى اليمين ببطء حتى يظهر الإشعار.

ملاحظة !

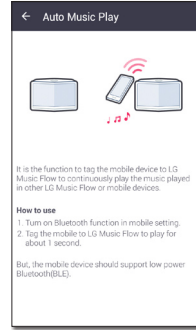
- يدعم الجهاز الذكي **Bluetooth** ذو الطاقة المنخفضة (BLE).
- مواصفات دعم BLE في حالة أن android يمكن أن يتغير حسب المصنع.
- إصدار نظام التشغيل المعتمد

O/S	الجهاز
Android ٤,٣ (أو الإصدار الأحدث)	Android
iOS ٧,١,٢ (أو الأحدث)	Apple

Auto Music Play

يمكنك تغيير جهاز العزف من الجهاز الذكي الخاص بك أو السماع بسماعة أخرى عن طريق تقريب الجهاز الذكي من السماع المطلوبة.

- ينبغي أن يدعم الجهاز الذكي الخاص بك **Bluetooth Smart**.
 - هذه الوظيفة تتوقف على قدرات الجهاز الذكي وحالة شبكة واي فاي.
 - يجب تشغيل خيار التشغيل التلقائي للموسيقى في تطبيق تدفق الموسيقى.
 - هذه الوظيفة يمكن أن تتسبب في استهلاك البطارية بشكل أكبر.
1. شغل خيار [Auto Music Play] في قائمة الإعدادات المتقدمة في تطبيق تدفق الموسيقى.
 2. ألحق الجهاز الذكي الي لتشغيل الموسيقى لمدة ١ ثانية.



القائمة [Version Info.]

يحدث السماعه لأحدث نسخة.

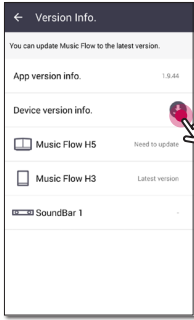
App version info.

يعرض نسخة التطبيق الحالية.

Device version info.

يحدث أحدث نسخة firmware السماعه.

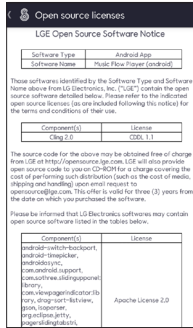
١. جد السماعه التي تحتاج للتحديث وانقر على [🔗].



٢. يبدأ تحديث البرامج الثابتة.

قائمة [Open source licenses]

يعرض إشعار البرمجيات المفتوحة المصدر من LGE.



قائمة [Chromecast]

Learn how to cast

يعرض كيفية استخدام Chromecast.

Chromecast enabled apps

يعرض التطبيقات المتوفرة على Chromecast.

Cast Groups

حدد [Learn about Cast Groups] أو [How to cast to a group] لعرض المعلومات المحددة.

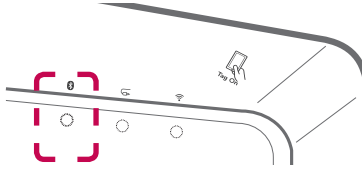
ملاحظة !

لاستخدام مجموعات Cast Groups، ثبت تطبيق Google Home. نزل التطبيق من Apple "App Store" أو Google "Play Store".

Chromecast built-in open legal documents

حدد [Google Privacy]، [Google Terms of Service] أو [Policy] لعرض المعلومات المختارة.

١. أدخل السماعة في مخرج كهربائي. اضغط على مفتاح ON/OFF على السماعة لاختيار وضع Bluetooth. ثم يبدأ المؤشر الضوئي لحالة Bluetooth بالوميض باللون الأبيض.



٢. تشغيل جهاز Bluetooth وإجراء عملية الربط عند البحث عن هذه السماعة على جهاز Bluetooth. قد تظهر قائمة بالأجهزة الموجودة في عرض جهاز Bluetooth بالاعتماد على نوع جهاز Bluetooth. تظهر سماعتك بالشكل "Music Flow H5 (أو XX:XX) (H7)".
٣. اختر "Music Flow H5 (أو XX:XX) (H7)".

ملاحظة !

إذا كان لسماعتك عنوان BT مثل 9C:02:98:4A:F7:08، سترى "Music Flow H5 (أو F7:08) (H7)" على جهاز Bluetooth خاصتك.

٤. عند وصل السماعة بجهاز Bluetooth بنجاح، سيتوقف المؤشر الضوئي لحالة Bluetooth عن الوميض.

ملاحظة !

- بناءً على نوع جهاز Bluetooth، لدى بعض الأجهزة طريقة أخرى للاقتراح.
- جرب إجراءات الربط إذا كان اسم جهازك ليس في قائمة الأجهزة.

٥. استمع إلى الموسيقى.

لتشغيل الموسيقى في جهاز Bluetooth، ارجع إلى دليل مستخدم جهاز Bluetooth. وفقاً لمستوى صوت الجهاز المزود بتقنية Bluetooth الخاص بك، سيتم ضبط مستوى صوت Bluetooth.

استخدام تقنية Bluetooth اللاسلكية

نبذة عن تقنية Bluetooth

تقنية Bluetooth® هي تقنية اتصال لاسلكي قصير المدى. قد يتعرض الصوت للانقطاع إذا تم تداخل موجة إلكترونية أخرى على الاتصال أو تم توصيل Bluetooth داخل مجالات أخرى. ولا يكلف توصيل الأجهزة الفردية باستخدام تقنية Bluetooth® اللاسلكية أية رسوم. يمكن تشغيل الهاتف المحمول الذي يحتوي على تقنية Bluetooth® اللاسلكية من خلال التعاقب في حال إجراء الاتصال من خلال تقنية Bluetooth® اللاسلكية. الأجهزة المتاحة: جهاز Android، جهاز iOS

ملفات تعريف Bluetooth

لاستخدام تكنولوجيا Bluetooth، يجب أن تكون الأجهزة قادرة على تفسير ملفات تعريف معينة. إن هذه السماعة متوافقة مع الملف التالي. A2DP (ملف تعريف توزيع الصوت المتقدم)

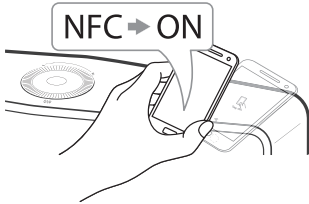
الاستماع إلى الموسيقى من جهازك مزود بتقنية Bluetooth

قبل بدء إجراءات الربط، تأكد من أن خاصية Bluetooth مشغلة على جهازك الذكي. ارجع إلى دليل مستخدم جهاز Bluetooth. بمجرد الانتهاء من عملية الاقتراح، ليست هناك حاجة إلى تكرار تلك العملية مرة أخرى.

تقنية NFC من أجل الاقتران السهل (Android فقط)

يمكنك ربط أجهزة android المهيبة بـ NFC بالسماعة باستخدام وظيفة Bluetooth.

١. قم بتفعيل خاصية NFC على جهاز android المهيب بـ NFC.
٢. اضغط على مفتاح ON/OFF لتشغيل السماعة.
٣. ضع الجزء الخلفي لجهازك الذكي المهيب بـ NFC على علامة NFC الموجودة على السماعة.



٤. اختر المسار المرغوب من قائمة موسيقى جهازك الذكي وسيتم تشغيل المسار الذي اخترته.

ملاحظة !

- خاصية NFC غير مدعومة مع iOS.
- خاصية NFC منمجة في أجهزة Android التي تعمل بنظام Android O/S 4.1.2 أو الأحدث.
- يجب أن تفعل خاصية NFC على جهازك الذكي المهيب بـ (Android) NFC
- بناءً على مصنعي جهاز android المهيب بـ NFC وعلاماته التجارية، قد لا تعمل خصائص NFC.
- إذا كانت شاشة الجهاز المهيب بـ NFC مقفلة، فلا يمكن للجهاز قراءة NFC.
- إذا كان إطار جهازك مطلية بالكروم، فإن NFC غير متوفر. بناءً على مادة وكثافة الإطار الخاص بك، قد لا تتمكن من قراءة NFC بشكل جيد.
- عند الاستماع إلى الموسيقى من خلال تطبيق Music Flow Player، يتم تنشيط التشغيل بسلاسة بدلاً من الاقتران عبر Bluetooth.

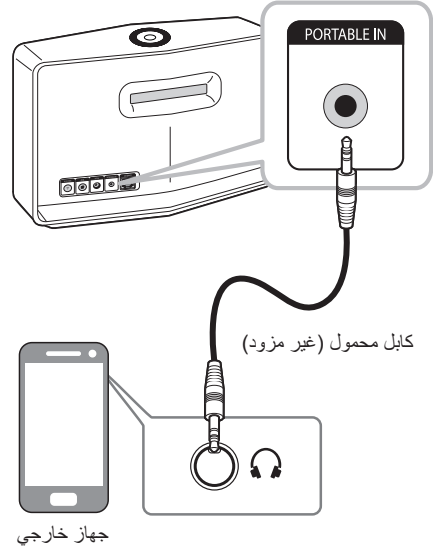
ملاحظة !

- عند استخدام تقنية Bluetooth®، يجب أن تقوم بعمل اتصال بين الوحدة وجهاز bluetooth بأقرب ما يمكن والمحافظة على تلك المسافة.
- ولكن يمكن ألا يعمل بشكل جيد في الحالة أذناه:
- يوجد عائق بين الوحدة وجهاز Bluetooth.
- هناك جهاز آخر يستخدم نفس التردد مع تقنية Bluetooth® مثل الأجهزة الطبية أو أفران الميكروويف أو أجهزة LAN اللاسلكية.
- تدعم هذه الوحدة المزاجية الأوتوماتيكية لوحدة Bluetooth. ولكن ذلك لن يعمل في الحالة الواردة أذناه:
- عند إعادة تشغيل الوحدة.
- عندما تقوم بفصل هذه الوحدة بنفسك.
- عندما تكون بفصل هذه الوحدة على جهاز Bluetooth المنصل.
- قد يتعرض الصوت للانقطاع إذا تم تداخل موجة إلكترونية أخرى على الاتصال.
- لا يمكنك التحكم في جهاز Bluetooth باستخدام هذه الوحدة.
- الإقتران محدود بجهاز Bluetooth® "واحد" فقط.
- الإقتران المتعدد غير مدعوم.
- قد لا يمكنك استخدام وظيفة Bluetooth، حسب طراز الجهاز.
- يمكنك الاستمتاع باستخدام Bluetooth® عند استخدام الهاتف أو MP3 أو الكمبيوتر المفكرة... إلخ.
- كلما زادت المسافة بين الوحدة وجهاز Bluetooth، كلما انخفضت جودة الصوت.
- سيتم فصل الاتصال عبر Bluetooth® عند إيقاف تشغيل الوحدة أو إبعاد جهاز Bluetooth® عن الوحدة أكثر من اللازم.
- إذا تم فصل اتصال Bluetooth®، قم بتوصيل جهاز Bluetooth® مرة أخرى.

الاستماع إلى الموسيقى من جهازك الخارجي

يمكن استخدام السماعة للاستماع إلى الموسيقى من العديد من أنواع الأجهزة الخارجية.

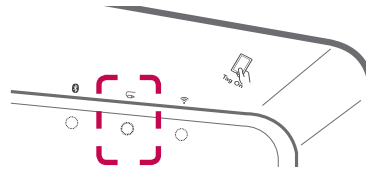
١. وصل الجهاز الخارجي بـ PORTABLE IN الموجود بالسماعة.



كابل محمول (غير مزود)

جهاز خارجي

٢. اضغط على الزر $\text{P}/\text{I}/\text{F}$ بشكل متكرر لتحديد وضع Portable In. ثم يبدأ مؤشر LED الخاص بحالة Portable In بالوميض باللون الأبيض.



٣. عندما تتصل هذه السماعة بنجاح بجهازك الخارجي، سيتوقف مؤشر LED الخاص بحالة Portable In عن الوميض.

٤. اختر الأغنية لتشغيلها على قائمة موسيقى جهازك الذكي.

وضع الاستعداد

تشغل السماعة لوضع الاستعداد إذا لم يكن هناك إعادة تشغيل موسيقى أو تشغيل مفتاح.

وضع الاستعداد

الخيار ١

إذا كانت الشبكة غير متصلة ولم يكن هناك تشغيل للموسيقى ولم يتم تشغيل أي مفتاح لمدة ٢٠ دقيقة، تتحول السماعة لوضع الاستعداد. ثم يتغير مؤشر LED الخاص بحالة الشبكة إلى اللون الأحمر.

الخيار ٢

إذا قمت بالضغط باستمرار على مفتاح $\text{P}/\text{I}/\text{F}$ لمدة ٥ ثوانٍ، ستتحوّل السماعة إلى وضع الاستعداد. ثم مؤشر LED الخاص بحالة الشبكة إلى اللون الأحمر.

وضع استعداد الشبكة

عندما تكون الشبكة متصلة إلا أن الموسيقى غير مشغلة ولم يتم الضغط على المفاتيح لمدة ٢٠ دقيقة، تتحول السماعة إلى وضع استعداد الشبكة. ثم تخفت إضاءة مؤشر LED الأبيض الخاص بحالة الشبكة.

ملاحظة

في وضع استعداد الشبكة، إذا قمت بالضغط على زر $\text{P}/\text{I}/\text{F}$ ، سيتم تشغيل آخر قائمة تشغيل للموسيقى.

إعادة ضبط السماعَة

إذا لم تكن السماعَة مشغلة أو لا تتجاوب، فقم بإعادة ضبط السماعَة.

إعادة ضبط السماعَة

- اضغط مع الاستمرار على زر **ADD** حتى تسمع صوت صافرة مرة واحدة. ثم تتعطل جميع منافذ الشبكة اللاسلكية ويتم حذف معلومات الشبكة المخزنة.
- اضغط مع الاستمرار على زر **ADD** حتى تسمع صوت صافرة مرتين. يمكنك إعادة ضبط السماعَة على إعدادات المصنع الأصلية.

إعادة ضبط Music Flow R1

اضغط مع الاستمرار على زر **ADD** لمدة 8 ثوانٍ لحذف معلومات الشبكة المخزنة.

ملاحظة !

بعد إعادة ضبط Music Flow R1، يجب أن تقوم بفصل وتوصيل السماعَة لتحقيق الاتصال المناسب بـ Music Flow R1.

اكتشاف الأعطال وإصلاحها

عام

الأعراض	السبب والحل
الوحدة لا تعمل بشكل صحيح.	<ul style="list-style-type: none"> • قم بإيقاف تشغيل هذه الوحدة والجهاز الخارجي المتصل (التلفزيون، مكبر الصوت، مشغل DVD ، مكبر الصوت، الخ) ثم تشغيلها بعد ذلك مرة أخرى. • افصل التيار الكهربائي عن هذه الوحدة والجهاز الخارجي المتصل (التلفزيون، مكبر الصوت، مشغل DVD، مكبر للصوت، الخ) ومن ثم حاول توصيله مرة أخرى.
لا يمكن تشغيل النظام.	<ul style="list-style-type: none"> • هل سلك الطاقة موصل بالمخرج؟ • اوصل قابس الطاقة بالمخرج.
لا تعمل الوظيفة عندما يكون المفتاح مضغوطاً.	<ul style="list-style-type: none"> • هل هناك كهرباء سكنوية في الهواء؟ • افصل قابس الطاقة واوصله ثانيةً
لا يخرج صوت.	<ul style="list-style-type: none"> • هل الصوت مضبوط على الأدنى؟ • قم بتعديل مستوى الصوت.
السماعة لا تعمل جيداً.	<ul style="list-style-type: none"> • هل السماعة متصلة؟ • وصل السماعة. • هل مؤشر LED الأمامي الخاص بحالة السماعة ما زال مضيئاً؟ • تحقق مما إذا كان موجّه Wi-Fi الذي تستخدمه مرخص لـ Wi-Fi. • افصل السماعة، وأعد توصيلها، ومن ثم أعد توصيلها بالموجّه. • إعادة ضبط السماعة. • عند استخدام Music Flow R1 <ul style="list-style-type: none"> - تأكد من أن الجهاز الذكي و Music Flow R1 موصلان بنفس شبكة Wi-Fi. - تأكد من أن مؤشر LED لـ Music Flow R1 يظهر أنه يعمل بشكل جيد. - إذا استمرت المشكلة، أعد ضبط Music Flow R1. - قم بفصل وتوصيل Music Flow R1. ثم، قم بفصل توصيل السماعة. - إذا واجهت مشاكل في توصيل Music Flow R1 والسماعة، جرب تغيير موقع السماعة حتى تكون أقرب للموجّه اللاسلكي أو Music Flow R1.

الأعراض	السبب والحل
لا يمكن وصل السماعة مع شبكتك المنزلية.	قد ينقطع اتصال اللاسلكي من أجهزة المنزل التي تستخدم ترددات الراديو. حرك السماعة بعيداً عنهم.
خوادم الوسائط المتعددة غير معروضة في قائمة الأجهزة	<ul style="list-style-type: none"> • برمجيات الجدار الناري أو مكافحة الفيروسات تعمل على خادم الوسائط الخاص بك. قم بإيقاف تشغيل الجدار الناري أو برنامج مكافحة الفيروسات على جهاز الكمبيوتر لديك أو خادم الوسائط. • تأكد من أن السماعة موصولة بشبكة المنطقة المحلية الموصول بها خادم الوسائط.
لا يمكنني تجميع السماعات.	<p>هل السماعة متصلة بالشبكة عبر Wi-Fi ؟</p> <ul style="list-style-type: none"> • إذا أردت الاستمتاع بالتشغيل الجماعي، يجب أن يتم وصل سماعة واحدة على الأقل من خلال كابل شبكة المنطقة المحلية LAN. • إذا كانت السماعات متصلة فقط لاسلكياً، افصل الاتصالات اللاسلكية وأعد وصلها بعد وصل السماعة السلكية.
Music Flow Player (السماعة أو الجسر) لا يعمل جيداً.	<p>هل Music Flow Player (السماعة أو الجسر) متصلان؟</p> <ul style="list-style-type: none"> • وصل Music Flow Player (السماعة أو الجسر). • هل كابل شبكة المنطقة المحلية متصل بالموجه اللاسلكي و Music Flow Player (السماعة أو الجسر) جيداً؟ • صل كابل شبكة المنطقة المحلية LAN بمنفذ Ethernet الموجود بالجزء الخلفي من Music Flow Player (السماعة أو الجسر) وبالموجه اللاسلكي الخاص بك. • باستخدام Music Flow R1 (الجسر) لتمديد الإشارة دون اتصال سلكي، يجب توصيل سماعة واحدة على الأقل باستخدام كابل شبكة منطقة محلية LAN. • عندما يكون Music Flow Player (السماعة أو الجسر) مصلاً، هل يظهر مؤشر LED الخاص ب Music Flow Player (السماعة أو الجسر) أنه يعمل بشكل جيد؟ • إذا واجهت مشاكل عند توصيل Music Flow Player (السماعة أو الجسر)، جرب تغيير موقع السماعات لكي تكون السماعة أقرب للموجه اللاسلكي أو Music Flow Player (السماعة أو الجسر). • إذا قمت بإعادة تشغيل الموجه؟ • ستحتاج لإيقاف تشغيل السماعة وتشغيلها مرة أخرى. • إذا قمت بتثبيت موجه جديد. • أنت بحاجة إلى ضبط المصنع وضبط اتصال الشبكة للسماعة.

التطبيق وبرمجيات الكمبيوتر الشخصي

الأعراض	السبب والحل
لا يعمل تطبيق Music Flow Player جيداً.	<p>هل يحدث عطل عند الدخول إلى التطبيق؟</p> <ul style="list-style-type: none"> • تأكد من أن جهازك الذكي يتوافق مع التطبيق. • تأكد من أن تطبيق Music Flow Player بأحدث نسخة. • تأكد من أن LED الأمامي للسماعة يتحول من الأحمر إلى الأبيض.
برمجيات Music Flow PC لا تعمل بشكل صحيح.	<p>هل تم تمكين برنامج الجدار الناري على الكمبيوتر الشخصي أو Mac الخاص بك؟</p> <ul style="list-style-type: none"> • قم بتعطيل كل برامج الجدار الناري الخاص بك وحاول إعادة الاتصال. ارجع إلى تعليمات برنامج الجدار الناري الخاص بك أو الموقع الإلكتروني. • هل كابل LAN موصول بوجه اللاسلكي والكمبيوتر الشخصي الخاص بك أو Mac جيداً؟ • تأكد من أن السماعة والكمبيوتر الشخصي أو Mac موصولان بشكل صحيح لشبكة المنطقة المحلية ويمكن أن تصل إلى الإنترنت. • قد ينقطع اتصال اللاسلكي من أجهزة المنزل التي تستخدم ترددات الراديو. حرك السماعة والكمبيوتر الشخصي الخاص بك أو Mac بعيداً عنهم.

العلامات التجارية والتراخيص



إن ماركة **Bluetooth®** بكلمتها وشعاراتها هي علامات تجارية مسجلة ومملوكة لشركة Bluetooth SIG وأي استخدام لهذه العلامات من جانب شركة LG Electronics فهو بموجب الترخيص.



أما العلامات والأسماء التجارية الأخرى فهي خاصة بملاكها المعنيين.

متطلبات الملف


- امتدادات الملفات المتاحة: ".mp3"، ".wma"، ".flac"، ".wav"، ".ogg"، ".aac"، ".m4a"
- التردد النموذجي: بين ٣٢ إلى ٤٨ كيلوهرتز (mp3، wma)، يصل إلى ١٩٢ كيلوهرتز/٢٤ بت (flac)
- معدل بت: ما يصل إلى ٣٢٠ كيلوبت في الثانية (mp3، wma)
- متطلبات الملف ليست دائماً مماثلة. قد تكون هناك بعد القيود لخصائص الملف وقدرة خادم الوسائط.
 - بعض ملفات wav غير مدعومة على هذه السماعة.
 - وحسب أنواع الملفات أو طرق التسجيل، قد لا يتم التشغيل.
 - بعض ملفات DRM المحملة غير مدعومة على هذه السماعة.

حول حالات مؤشر الحالة




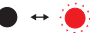



Bluetooth

اللون	الحالة
ومضات	 بانتظار اقتران Bluetooth
	 تم الاقتران - Bluetooth

Portable In

اللون	الحالة
	 كابل محمول متصل

الشبكة

اللون	الحالة
ومضات	 بانتظار اتصال الشبكة
	 متصل
ومضات	 جار الاتصال (زر Wi-Fi SETUP مضغوط)
ومضات	 جار الاتصا (زر ADD مضغوط)
	 وضع الاستعداد
	 وضع استعداد الشبكة
	 ضبط المجموعا ت (تم ضبط المجموعة الأولى)

ملاحظة !

- عندما تقوم بضبط المجموعة للمرة الأولى، تتغير إضاءة مؤشر LED الخاص بحالة لاشبكة  إلى اللون الأخضر.
- المجموعات الإضافية تم ضبطها، يتغير لون مؤشر LED الخاص بحالة الشبكة  بترتيب المجموعة.
( <  <  < )
- إذا تم تبديل السماعات المجمعة إلى وضع استعداد الشبكة ، فإن سطوع مؤشر LED الخاص بحالة الشبكة يصبح معتماً.

المواصفات

عام	
مزود الطاقة	١٨ فولت === ٢,٦٧ أمبير (محول التيار المتردد)
استهلاك الطاقة	NP8740 (NA9740): ١٢ واط NP8540 (NA9540): ١٠ واط الإستعداد عبر الشبكة: ٥,٤ واط
محول التيار المتردد	موديل: DA-48A18 المصنع: Yang Ming Industrial التيار المدخل: ١٠٠ - ٢٤٠ فولت ~ ٦٠-٥٠ هرتز التيار المخرج: ١٨ V === ٢,٦٧ A
الأبعاد (العرض × الارتفاع × العمق)	NP8740 (NA9740): ٣٧٠ × ٢٣٢ × ١١٠ مم تقريباً بدون القدم NP8540 (NA9540): ٣٤٠ × ٢٠٧ × ٨٨ مم تقريباً بدون القدم
الوزن الصافي (تقريباً)	NP8740 (NA9740): ٤,١ كجم NP8540 (NA9540): ٣,٢٥ كجم
درجة الحرارة المناسبة للتشغيل	٥ إلى ٣٥ درجة مئوية
درجة الرطوبة المناسبة للتشغيل	٥ إلى ٩٠ ٪

مدخلات	
PORTABLE IN	٤٠٠ فولت متوسط الجذر التريبعي (مقبس استريو ٣,٥ ملم)

المكبّر	
وضع استريو	NP8740 (NA9740): ٣٥ +اط و ٣٥ واط (٤ أوم عند ١ كيلوهرتز)
	NP8540 (NA9540): ٢٠ +اط و ٢٠ واط (٦ أوم عند ١ كيلوهرتز)
T.H.D	١٠ ٪

السماعات	
النوع	داخلية
معدل المعاوقة	NP8740 (NA9740): ٤ أوم NP8540 (NA9540): ٦ أوم
طاقة الدخل المقترنة	NP8740 (NA9740): ٣٥ واط NP8540 (NA9540): ٢٠ واط
طاقة الإدخال القصوى	NP8740 (NA9740): ٧٠ واط NP8540 (NA9540): ٤٠ واط

النظام	
منفذ ETHERNET (LAN)	مقبس إيثرنت x ١٠,١ BASE-T /BASE-TX ١٠٠
شبكة LAN لاسلكية (هوائي داخلي)	IEEE متكامل ٨٠٢,١١n (تيار ٢,٠) دخول لاسلكي للشبكة، يتوافق مع شبكات ٨٠٢,١١a/b/g/n Wi-Fi

- تخضع التصميمات والمواصفات للتغيير بدون إخطار مسبق

التعامل مع السماعه

عند شحن السماعه

يرجى الاحتفاظ بصندوق الشحن الأصلي ومواد التغليف. إذا احتجت لشحن السماعه، لأقصى حماية، أعد تغليف السماعه كما كانت مغلفة بالأصل من المصنع.

حافظ على نظافة الأسطح الخارجية

- لا تستخدم سوائل متطايرة مثل رذاذ المبيدات الحشرية قرب السماعه.
- قد يتسبب المسح مع شدة الضغط في تلف السطح.
- لا تترك منتجات مطايطية أو بلاستيكية تلامس السماعه لمدة طويلة من الوقت.

تنظيف السماعه

لتنظيف المشغل، استخدم قطعة قماشية ناعمة وجافة. إن كانت الأسطح متسخة للغاية، استخدم قطعة قماشية ناعمة مبللة بمحلول منظف معتدل. لا تستخدم مذيبيات قوية مثل الكحول أو البنزين أو التتر، حيث أنها قد تضر بسطح الوحدة.

معلومات هامة تتعلق بخدمات الشبكة

جميع المعلومات، البيانات، الوثائق، الاتصالات، التنزيلات، الملفات، النصوص، الصور، التصويرات، التصميم، الفيديوهات، البث الشبكي، والمطبوعات، والأدوات، والموارد، والبرمجيات، والرموز، والبرامج، والتطبيقات، والحاجيات، والمنتجات والمحتويات الأخرى ("المحتوى") وجميع الخدمات والعروض ("الخدمات") المقدمة أو التي يوفرها عبر أو من خلال أي طرف ثالث ("كل مقدم خدمة") هي من مسؤولية مقدم الخدمة التي نبتعت منه.

إن توافر وإمكانية الوصول إلى المحتوى والخدمات المقدمة من مقدم الخدمة من خلال جهاز LGE عرضة للتغيير في أي وقت دون إشعار مسبق، بما في ذلك، ولكن دون الحصر، تعليق أو إزالة أو وقف كل أو أي جزء من المحتوى أو الخدمات.

إذا كان لديك أي استفسار أو مشكلة تتعلق بالمحتوى أو الخدمات، يمكنك الرجوع إلى الموقع الإلكتروني الخاص بمزود الخدمة للحصول على المعلومات لمعظم المعلومات المحدثة. LGE ليست مسؤولة عن خدمة العملاء ذات الصلة بالمحتوى والخدمات. ينبغي طرح أي سؤال أو طلب خدمة متعلق بالمحتوى أو الخدمات مباشرة إلى مسؤول المحتوى ومقدمي الخدمة المعنيين.

يرجى ملاحظة أن LGE ليست مسؤولة عن أي محتوى أو خدمات مقدمة من قبل مقدم الخدمة أو أي تغييرات، أو إزالة، أو وقف لهذا المحتوى أو الخدمات ولا تبرز أو تكفل توافر أو الوصول إلى هذا المحتوى أو الخدمات.

أحكام الاستخدام

إلى الحد الذي نكون قادرين فيه على القيام بذلك من الناحية القانونية، فإننا نستبعد أي مسؤولية عن أي خسارة أو ضرر يلحق بك أو أي شخص آخر في ما يتصل باستخدامك لبرنامج LG. نحن مسؤولون فقط عن خسارة أو ضرر يحد نتيجة متوقعة لدينا لخرق شروط الترخيص هذه أو إهمالنا ليصل للقدر المحدد أعلاه، ولكن نحن لسنا مسؤولين عن أي خسارة أو ضرر لا يمكن توقعه. إن الخسارة أو الضرر متوقعة إذا كانت نتيجة واضحة لخرقنا أو إذا كان متنبأه من قبلكم وقبلنا عند البدء باستخدام برنامج LG.

أي خسارة أو ضرر غير مستتابة بموجب شروط الترخيص هذه، سواء في العقد، المسؤولية التصيرية (بما في ذلك الإهمال) أو غير ذلك، فإن المسؤولية الكاملة منا ومجموعة شركائنا لا تقتصر على المبلغ الذي دفعته لبرنامج خدمة جهاز LG. إلى حد مسموح به بموجب القوانين المعمول بها، فبعض السلطات القضائية لا تسمح بتقييد أو استبعاد المسؤولية عن الأضرار العرضية أو التبعية، أو لديمه تشريعات تحد من التحديد أو الاستثناء من المسؤولية، لذلك لا ينطبق القيد أعلاه عليك.

لا شيء في شروط الترخيص هذه يحدد أو يستثنى مسؤوليتنا عن الوفاء أو الإصابتة الشخصية المتعلقة بإهمالنا أو الغش أو الاحتيال أو تحريف أية مسؤولية أخرى لا يمكن استبعادها أو تقييدها بالقانون.

توفر برامج LG الوصول إلى "التطبيقات" والربط بالخدمات الأخرى التي تملكها وتشغلها أطراف ثالثة، مثل مقدمي المحتوى. يتم إجراء أي تطبيقات طرف ثالث، وخدمات المحتوى التي يمكنك الوصول إليها من خلال الخدمات المتاحة لك من قبل الطرف الثالث وخارج نطاق شروط الاستخدام هذه.

تعاملاتك مع أي طرف ثالث مزود هي فقط بينك وبين المزود ذو الصلة ويمكن أن تكون خاضعة للشروط والأحكام الخاصة بالمزود وسياسة الخصوصية. نحن نشجعكم على قراءة هذه الوثائق، على الرغم من أننا لسنا مسؤولين عن محتواها. نحن لا نقبل أي مسؤولية عن التطبيقات أو الخدمات أو المحتوى المقدم من قبل مقدمي الطرز الثالث.

قد نرفض قيود على استخدام أو الوصول إلى بعض محتوى الطرف الثالث، أو التطبيقات أو الخدمات، في أي حالة ومن دون إشعار أو التزام. نحن نخلي صراحة أنفسنا من أي مسؤولية أو تبعه لأي تغيير، أو انقطاع، أو تعطيل، أو إزالة، أو تعليق أي محتوى، أو تطبيق، أو خدمة متاحة من خلال برنامج LG. نحن غير مسؤولين عن خدمة العملاء ذات الصلة بالمحتوى والتطبيقات والخدمات. ينبغي طرح أي سؤال أو طلب للخدمة المتعلقة بمحتوى الطرف الثالث، أو التطبيق أو الخدمات مباشرة إلى المحتوى ومقدمي الخدمات أو مطوري التطبيقات المعنيين، حسب مقتضى الحال.

هذه الشروط لا تؤثر على حقوقك القانونية كمستهلك.

ملاءمة الخدمات للأطفال وأدوات الرقابة الأبوية

قم بتعديل هذا ليتناسب إذا كان ذلك مناسباً: لا يتم توجيه الخدمات للأطفال الذين تقل أعمارهم عن ١٣ وغير منظم خصيصاً لجذب الأطفال الذين من ١٣. وعلاوة على ذلك، بعض المحتويات التي يمكنك الوصول إليها من خلال استخدامك للخدمات التي قد تحتوي على المواد التي تعتبرها غير لائقة، القابلة للاعتراض أو التي قد لا تكون مناسبة للأطفال.

إذا كنت تسمح للطفل باستخدام تلفزيون LG الذكي للوصول إلى الخدمات، فأنت وحدك المسؤول عن تحديد ما إذا كانت أو لم تكن

تسري أحكام الاستخدام هذه على الأفراد والجماعات الذين يستخدمون سماعة LG Multiroom (LG Multiroom Speaker)، أي برنامج مرتبطة مع LG Multiroom Speaker، وهذا التطبيق وأية خدمات مرتبطة بهذا التطبيق (مجتمعة "برامج LG"). إنها تحدد مسؤوليات شركة LGE لك وتحدد ما يجب "فعله" و "عدم فعله" والتي يجب أن تكون على علم بها عند استخدام برنامج LG. برنامج LG هي برامج احتكارية مملوكة لشركة LG Electronics، وهي شركة مسجلة في كوريا ولها مكتبها المسجل في Yeouido-dong ٢٠، Yeoungdeungpo-gu، سيول، كوريا. LGE ومرخصها ("LGE")، "إننا"، "نحن".

قبل الدخول إلى أو استخدام برنامج LG، فأنت تؤكد أنك تقبل شروط الاستخدام هذه، وأنت توافق على الامتثال لها. إذا كنت لا توافق على شروط الاستخدام هذه، لا يجوز لك دخول أو استخدام برنامج LG. لدرجة أن أي تعارض ينشأ بين شروط الاستخدام هذه وأية وثيقة أخرى مشار إليها في شروط الاستخدام هذه، فإن شروط الاستخدام هذه ستمتد، ما لم ينص على خلاف ذلك بشكل واضح في الوثيقة ذات الصلة.

نحن نملك ترخيص غير حصري لاستخدام نسخة مثبتة مسبقاً من برنامج LG فقط بالقدر اللازم لتتمكن من استخدام سماعة LG Multiroom الخاص بك شخصياً وليس لأي غرض آخر.

أنت تقر بأن جميع حقوق الملكية في برنامج LG في أي مكان في العالم تنتمي حصراً لنا ولن يتم نقل أي حقوق ملكية من برنامج LG لك. يحق لك فقط الاستخدام المحدود لبرنامج LG كما هو مسموح في شروط الترخيص هذه.

لا يجوز لك نسخ، أو تعديل، أو تجميع، أو عكس تصميم برامجنا بأي شكل من الأشكال ما لم يتم السماح لك بذلك بموجب القانون. نحن نحفظ بحق تعليق، أو سحب، أو وقف كل أو جزء من الخدمات دون إشعار إذا اعتبرنا أنك تخرق شروط الاستخدام هذه.

أنت تقر بأنه لم يتم تطوير برنامج LG لتلبية الاحتياجات الفردية الخاصة بك. نحن لا نقدم أي تعهدات أو ضمانات بأن برنامج LG خالية من العيوب أو الأخطاء أو أنها ستكون دائماً متاحة. إننا نستخدم الجهود المعقولة تجارياً لتوفير برنامج LG بشكل مستمر، وعلى أساس جودة عالية ولكن لا نستطيع ضمان أن تكون متاحة دائماً، دون انقطاع أو خالية من الأخطاء. فمن الممكن أن نضطر لقطع أو وقف برنامج LG أو تعليق أو تقييد استخدامك لكل أو أي جزء من الخدمات عندما نعتبر أنه من الضروري بشكل معقول لأسباب تقنية أو عملياً أو أمنية أو قانونية أو تنظيمية.

نحن لا نقبل أي مسؤولية إذا كانت لأي سبب من الأسباب الخدمات أو أي جزء منها غير متوفرة في أي وقت أو لأي فترة.

على الرغم من أنك قد تستخدم برنامج LG لتحميل ودخول المحتوى أو التطبيقات التي توفرها أطراف ثالثة على برنامج LG، فلا نقدم أية وعود أو ضمانات أنك سوف تكون دائماً قادر على الوصول إلى هذا المحتوى أو التطبيقات. إلى الحد الذي نكون قادرين فيه على القيام بذلك من الناحية القانونية، فإننا نستبعد أي ضمانات أو شروط أو أحكام أخرى قد تكون ضمنية في شروط الترخيص هذه من قبل القانون.

الخدمات ذات الصلة مناسبة لوصول هذا الطفل.

تلفزيون LG الذكي بالاتصال معها نفسها.
تخضع هذه الاتفاقية لقوانين جمهورية كوريا، باستثناء صراعاتهم على أحكام القوانين.
إذا كان لديك أي أسئلة أو تعليقات حول شروط الاستخدام يرجى الاتصال www.lg.com.

قد يتم تحديث شروط الاستخدام هذه من قبل LGE من وقت لآخر. إذا قمنا بإجراء تغيير جوهري على شروط الاستخدام الخاصة بنا، سنقوم بالتحديث ن طريق برنامج LG الخاص بك أو غيرها من الوسائل.

إيوفر تلفزيونك الذكي أداة رقابة أبوية (عن طريق الرقم السري المكون من ٤ أرقام) إذا قمت بالسماح للرقم السري المكون من ٤ أرقام، لن يكون تلفزيون LG الذكي قادر على عرض المحتوى المقيد إلا إذا كتبت الرقم السري. أنت مسؤول عن إعداد والحفاظ على أداة الرقابة الأبوية وأي ضوابط أخرى متوفرة، ونحن غير مسؤولين عن أي ضرر، أو خسارة تعاني أو يعاني أي مستخدم آخر لتلفزيون LG الذكي منها نتيجة الفشل في القيام بذلك. بالاعتماد على موديلات تلفزيونك الذكي من LG، قد لا تتوفر هذه الميزات.

الفيروسات والأمان

قم بتعديل هذا ليتناسب إذا كان ذلك مناسباً: نحن نستخدم الجهود المعقولة تجارياً لضمان أن الخدمات آمنة وخالية من الفيروسات، ولكن هذه الجهود لا يمكن ولا تضمن أن الخدمات ستكون خالية من الأخطاء أو الفيروسات أو غيرها من نقاط الضعف.

وعلاوة على ذلك، نحن لا نقبل المسؤولية عن أي خسارة أو ضرر يسببه فيروس، أو إنكار توزيع خدمات، أو غيرها من المواد الضارة من الناحية التكنولوجية التي قد تصيب تلفزيونك الذكي من LG أو البيانات أو المواد الأخرى التي تنتمي لك، أثناء استخدامك للخدمات.

قم بالتعديل بحسب ما تظنه مناسباً: الشكاوى

إذا كان لديك أي استفسار، مخاوف أو شكاوى حول الخدمات، يرجى الاتصال [إشارة إلى عنوان البريد الإلكتروني غير الشخصي من LG]

قم بالتعديل بحسب ما تظنه مناسباً: متفرقات

ما لم ينص صراحة على خلاف ذلك، شروط الاستخدام هذه والمستندات المشار إليها فيها تحتوي على كامل الاتفاق بيننا وبينكم فيما يتعلق باستخدامك للخدمات وتحل محل أية اتفاقيات، أو ترتيبات، أو تعهدات، أو مقترحات سابقة، مكتوبة أو شفوية، بيننا وبينك والمتعلقة باستخدامك للخدمات.

يجوز لنا التنزل، أو التعاقد من الباطن، أو نقل أي من الحقوق والالتزامات أو كلها بموجب شروط الاستخدام هذه، لأي شركة أو مؤسسة أو شخص. يمكننا القيام بذلك إلا إذا كان لا يؤثر بشكل جوهري على حقوقك بموجب شروط الاستخدام هذه. لا يجوز لك تعيين، أو التعاقد من الباطن، أو نقل حقوقك، أو التزاماتك بموجب هذه الشروط إلى أي شخص آخر (باستثناء المكان الذي تتخصص منه تلفزيون LG الذكي إلى طرف ثالث) إلا إذا كنت توافق على هذه أو لا معنا في كتابة.

إذا قررنا عدم ممارسة أو تنفيذ أي حق لك في وقت معين، فإن هذا لا يمنعنا من اتخاذ قرار في وقت لاحق في ممارسة أو تطبيق هذا الحق.

إذا وجدت أي جزء من شروط الاستخدام غير قانوني، أو غير صالح أو غير ذلك قابل للتنفيذ من قبل محكمة، أو منظم، ثم، عند الاقتضاء، يجب حذف هذا الجزء وتظل الأجزاء المتبقية من شروط الاستخدام قابل للتنفيذ.

شروط الاستخدام هذه لا تخلق أو ترتب أي حقوق يمكن تطبيقها من قبل أي شخص ليس طرفاً فيها.

تخضع شروط الاستخدام هذه لقوانين البلد الذي يباع فيه تلفزيون LG الذكي وتوافق أنت وشركة LGE على الخضوع للاختصاص القضائي الحصري لمحاكم البلد الذي يباع فيه

معلومات حول إشعار البرامج المفتوحة المصدر

للحصول على التعليمات البرمجية المصدر بموجب GPL و LGPL و MPL وتراخيص مفتوحة المصدر أخرى يتضمنها هذا المنتج، يرجى زيارة الموقع <http://opensource.lge.com>.

بالإضافة إلى التعليمات البرمجية المصدر، تتوفر كل أحكام الترخيص وإشعارات إخلاء المسؤولية وإشعارات حقوق النشر للتنزيل.

ستوفر LG Electronics أيضًا التعليمات البرمجية المصدر على قرص مضغوط بتكلفة تغطي هذا التوزيع (مثل تكلفة الوسائط والشحن والاستخدام) عند طلبها بارسال بريد إلكتروني إلى opensource@lge.com. إن هذا العرض صالح لمدة ثلاث (3) سنوات اعتبارًا من تاريخ شراء المنتج.

