

# MANUALE D'INSTALLAZIONE CLIMATIZZATORE

- Leggere questo manuale d'istruzioni prima di installare il condizionatore d'aria.
- Il lavoro d'installazione deve essere eseguito conformemente alla normativa vigente sugli impianti elettrici, solo da personale tecnico autorizzato.
- Dopo averlo letto dettagliatamente, conservare questo manuale come riferimento per il futuro

**TYPE : Convertible**

# INDICE

<b>Requisiti d'installazione</b>	<b>Parti richieste</b>	<b>Attrezzi richiesti</b>
<b>Istruzioni di sicurezza</b> .....3	<input type="checkbox"/> Quattro viti tipo "A" & ancoraggi di plastica	<input type="checkbox"/> livella
<b>Introduzione</b> .....6	<input type="checkbox"/> Cavo di collegamento	<input type="checkbox"/> Cacciavite
Simboli usati in questo manuale.....6	<input type="checkbox"/> Topografico di guida per l'installazione	<input type="checkbox"/> Trapano elettrico
Caratteristiche .....6	<input type="checkbox"/> Tubi: lato gas .....3/8", 1/2" lato liquido .....1/4" (fare riferimento a pagina 11)	<input type="checkbox"/> Alesatore (ø25 mm, ø45 mm, ø70 mm)
<b>Installazione</b> .....9	<input type="checkbox"/> Materiali di isolamento	<input type="checkbox"/> Metro orizzontale
Parti di installazione.....9	<input type="checkbox"/> Tubo di scarico aggiuntivo (Diametro esterno.....15.5mm)	<input type="checkbox"/> Set di utensili per alesatura
Attrezzi di installazione .....9	<input type="checkbox"/> Due viti di tipo "B"	<input type="checkbox"/> Chiavi di coppia specificate 1,8 kg.m, 4,2 kg.m, 5,5 kg.m, 6,6 kg.m (differenti in funzione del No. di modello)
Collocazione dell'impianto.....10		<input type="checkbox"/> Chiave inglese.....Semiraccordo
Scelta della collocazione migliore .....11		<input type="checkbox"/> Un bicchiere per acqua
Lavori di preparazione per l'installazione .....11		<input type="checkbox"/> Cacciavite
Montaggio della piastra di installazione (Montaggio a parete) .....12		<input type="checkbox"/> Chiave esagonale (4mm)
Montaggio del dado e del bullone di ancoraggio (Montaggio a soffitto) .....12		<input type="checkbox"/> Rivelatore di perdite
Controllo dello scarico .....14		<input type="checkbox"/> Pompa a vuoto
Assieme pannello frontale .....14		<input type="checkbox"/> Gruppo manometri
Installation of Wired Remote Controller .....15		<input type="checkbox"/> manuale d'uso
Optional Operation of Wired Remote Controller .....17		<input type="checkbox"/> Termometro
Impostazione Dip Switch.....18		<input type="checkbox"/> Supporto telecomando
Impostazione controllo Gruppo.....19		

# Istruzioni di sicurezza

Rispettare le seguenti istruzioni per prevenire infortuni agli utenti, e alle altre persone in generale, e danni alle proprietà.

- Assicurarsi di aver letto le istruzioni prima di installare il condizionatore d'aria.
- Osservare le avvertenze specificate qui perché riguardano aspetti importanti attinenti alla sicurezza.
- Operazioni errate dovute alla non osservanza delle istruzioni possono causare lesioni o danni. La gravità del pericolo viene classificato sulla base delle seguenti segnalazioni.

**⚠ ATTENZIONE** Questo simbolo indica pericolo di morte o di seri infortuni.

**⚠ AVVERTENZA** Questo simbolo segnala la possibilità di lesioni o danni limitatamente alle proprietà.

- I significati dei simboli usati in questo manuale sono illustrati sotto.



**Indica qualcosa da non fare assolutamente.**



**Indica che l'istruzione deve essere rispettata.**

## ⚠ ATTENZIONE

### ■ Installazione

**Non utilizzare interruttori automatici difettosi o di potenza inferiore. Utilizzare questa apparecchiatura su un circuito dedicato.**

- Vi è il rischio di scosse elettriche o incendio.

**Per i collegamenti elettrici, rivolgersi al rivenditore, a un elettricista qualificato o a un centro di assistenza autorizzato.**

- Non smontare o tentare di riparare il prodotto. Vi è il rischio di scosse elettriche o incendio.

**Il prodotto deve essere sempre provvisto di messa a terra.**

- Vi è il rischio di scosse elettriche o incendio.

**Installare il pannello e il coperchio della scatola di controllo in modo sicuro.**

- Vi è il rischio di scosse elettriche o incendio.

**Installare sempre un interruttore automatico e circuito dedicato**

- L'errato cablaggio o installazione può causare incendi o scosse elettriche.

**Utilizzare fusibili o interruttori automatici di giusta tensione.**

- Vi è il rischio di scosse elettriche o incendio.

**Non modificare il cavo di alimentazione.**

- Vi è il rischio di scosse elettriche o incendio.

**L'unità non deve essere installata né rimossa dall'utente (cliente).**

- Vi è il rischio di scosse elettriche, incendio, esplosione o lesioni.

**Disimballare e installare il prodotto con attenzione.**

- I bordi taglienti possono causare infortuni. Fare particolare attenzione ai bordi del contenitore e alle alette del condensatore e dell'evaporatore.

**Per l'installazione, rivolgersi sempre al rivenditore o a un centro di assistenza autorizzato.**

- Vi è il rischio di scosse elettriche, incendio, esplosione o lesioni.

**Non installare il prodotto su supporti di installazione difettosi.**

- Ciò potrebbe causare infortuni, incidenti o danni al prodotto.

**Accertarsi che l'area di installazione non sia soggetta a deterioramento nel tempo.**

- Se la base si rompe, l'unità può cadere con essa, causando infortuni a persone, guasti al prodotto o danni alle cose.

**Usare una pompa a vuoto o gas inerte (azoto) quando si esegue il test di perdita o lo spurgo di aria. Non comprimere l'aria o l'ossigeno e non usare gas infiammabili. Altrimenti questa azione può provocare incendio o esplosione.**

- Esiste il rischio di morte, ferimento, incendio o esplosione.

---

## ■ Funzionamento

**Non utilizzare il prodotto troppo a lungo in ambienti molto umidi e con una finestra o una porta aperta.**

- L'umidità potrebbe condensarsi e bagnare o danneggiare i mobili.

**Avere cura di non tirare o danneggiare il cavo di alimentazione durante il funzionamento.**

- Vi è il rischio di scosse elettriche o incendio.

**Non mettere nulla sul cavo di alimentazione.**

- Vi è il rischio di scosse elettriche o incendio.

**Non collegare/scollegare il cavo di alimentazione alla/dalla presa durante il funzionamento.**

- Vi è il rischio di scosse elettriche o incendio.

**Non toccare il prodotto con le mani bagnate.**

- Vi è il rischio di scosse elettriche o incendio.

**Non posizionare riscaldatori o altre apparecchiature vicino al cavo di alimentazione.**

- Vi è il rischio di scosse elettriche e incendio.

**Evitare l'ingresso di acqua nelle parti elettriche.**

- Vi è il rischio di scosse elettriche, incendio o guasti al prodotto.

**Non conservare o utilizzare gas infiammabili o combustibili in prossimità del prodotto.**

- Vi è il rischio di incendio o guasti al prodotto.

**Non utilizzare il prodotto in luoghi chiusi per periodi prolungati.**

- Potrebbe esservi una scarsità di ossigeno.

**In caso di perdite di gas infiammabile, aprire la finestra per ventilare il locale prima di azionare l'unità.**

- Non utilizzare il telefono o accendere o spegnere interruttori. Vi è il rischio di esplosioni o incendi.

**In caso di rumori, odori o fumo anomali provenienti dal prodotto. Spegner l'interruttore automatico e scollegare il cavo di alimentazione.**

- Vi è il rischio di scosse elettriche o incendio.

**Arrestare il funzionamento e chiudere la finestra in caso di tempeste o uragani. Se possibile, rimuovere il prodotto dalla finestra prima che arrivi un uragano.**

- Vi è il rischio di danni alle cose, guasti al prodotto o scosse elettriche.

**Non aprire la griglia di aspirazione del prodotto durante il funzionamento (non toccare il filtro elettrostatico, se presente).**

- Vi è il rischio di lesioni fisiche, scosse elettriche o guasti al prodotto.

**In caso di allagamento del prodotto, rivolgersi a un centro di assistenza autorizzato.**

- Vi è il rischio di scosse elettriche o incendio.

**Evitare che nel prodotto entri acqua.**

- Vi è il rischio di scosse elettriche, incendio o danni al prodotto.

**Di tanto in tanto, ventilare il prodotto quando utilizzato insieme a fornelli ecc.**

- Vi è il rischio di scosse elettriche o incendio.

**Spegner l'alimentazione prima di pulire o riparare il prodotto.**

- Vi è il rischio di scosse elettriche.

**In caso di inutilizzo del prodotto per lunghi periodi, scollegare il cavo di alimentazione e spegnere l'interruttore automatico.**

- Vi è il rischio di guasti al prodotto o attivazione accidentale.

**Evitare che l'unità esterna sia calpestata da qualcuno.**

- Ciò potrebbe lesioni personali e danni al prodotto.

## AVVERTENZA

### ■ Installazione

**Dopo l'installazione o la riparazione del prodotto, verificare sempre che non vi siano perdite di gas (refrigerante).**

- Livelli bassi di refrigerante potrebbero causare guasti al prodotto.

**Installare il tubo flessibile di scarico in modo da garantire uno scarico corretto e sicuro.**

- Un errato collegamento può causare perdite d'acqua.

**Installare il prodotto allineandolo in modo uniforme.**

- Per evitare perdite d'acqua.

**Non installare il prodotto in modo che il rumore o l'aria calda provenienti dall'unità esterna possano causare danni ai vicini.**

- Ciò potrebbe causare problemi con i vicini.

**Per sollevare e trasportare il prodotto sono consigliabili due persone.**

- Evitare lesioni personali.

**Non installare il prodotto in luoghi esposti direttamente al vento di mare (spruzzi di sale).**

- Ciò potrebbe causare corrosioni al prodotto. La corrosione, in particolare sul condensatore e sulle alette dell'evaporatore, può causare malfunzionamenti o inefficienza.

### ■ Funzionamento

**Non esporre la pelle direttamente all'aria fresca per periodi prolungati (non sedersi nel raggio d'azione dell'aspirazione).**

- Ciò potrebbe causare danni alla salute.

**Non utilizzare il prodotto per scopi specifici, ad esempio per conservare alimenti, animali, opere d'arte ecc. Questo prodotto è un condizionatore d'aria, non un sistema di refrigerazione.**

- Vi è il rischio di danni o perdita di cose.

**Non bloccare l'ingresso o l'uscita del flusso d'aria.**

- In caso contrario, si potrebbero verificare guasti al prodotto.

**Utilizzare un panno soffice per la pulizia. Non utilizzare detergenti aggressivi, solventi ecc.**

- Vi è il rischio di scosse elettriche, incendio o danno alle parti in plastica del prodotto.

**Non toccare le parti metalliche del prodotto durante la rimozione del filtro dell'aria. Sono molto appuntite!**

- Vi è il rischio di lesioni personali.

**Non calpestare o mettere oggetti sul prodotto (unità esterne).**

- Vi è il rischio di lesioni personali o guasti al prodotto.

**Inserire sempre il filtro in modo stabile. Pulire il filtro ogni 2 settimane o più spesso, se necessario.**

- Un filtro sporco riduce l'efficienza del condizionatore e potrebbe causare danni o malfunzionamenti del prodotto.

**Non introdurre le mani o altri oggetti nella bocca di ingresso o uscita dell'aria durante il funzionamento.**

- Le parti mobili metalliche sono affilate e potrebbero causare infortuni.

**Non bere acqua fuoriuscita dal prodotto.**

- Ciò può causare gravi danni alla salute.

**Utilizzare una scala salda per pulire o riparare il prodotto.**

- Fare attenzione ed evitare lesioni personali.

**Sostituire tutte le batterie del telecomando sempre con altre dello stesso tipo. Non mischiare batterie nuove e vecchie o batterie di tipo diverso.**

- Vi è il rischio di esplosioni o incendi.

**Non ricaricare o smontare le batterie. Non gettare le batterie nel fuoco.**

- Potrebbero bruciare o esplodere.

**In caso di caduta del liquido delle batterie sulla pelle o sugli indumenti, lavare accuratamente con acqua pulita. Non utilizzare il telecomando se le batterie presentano delle perdite.**

- Le sostanze chimiche delle batterie potrebbero causare scottature o altri pericoli.

**In caso di ingestione di liquido della batteria, lavarsi i denti e consultare subito un medico. In caso di perdita dalle batterie, non utilizzare il telecomando.**

- Le sostanze chimiche contenute nelle batterie potrebbero causare scottature o altri pericoli per la salute.

# Introduzione

## Simboli usati in questo manuale



Questo simbolo segnala il rischio di scossa elettrica.

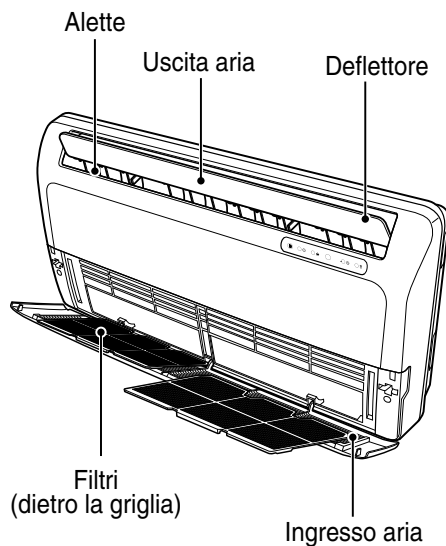


Questo simbolo segnala la presenza di pericoli che possono causare danni al condizionatore d'aria.

**AVVISO**

Questo simbolo indica note speciali.

## Caratteristiche

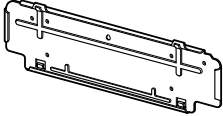



# Installazione

Leggere attentamente, e quindi eseguire passo passo.

## Parti di installazione

### Accessori standard

Nome	Maschera di guida per l'installazione	Vite tipo "A" e ancoraggi di plastica	(Altro)
Quantità	1EA	4EA	<ul style="list-style-type: none"> <li>• Manuale dell'utente</li> <li>• Manuale di installazione</li> </ul>
Forma			

## INSTALLAZIONE DI TELECOMANDO CON FILO

• Poiché il sensore della temperatura della stanza è installato nella scatola del telecomando, la scatola del telecomando dovrebbe essere installata in posizione lontana dalla luce diretta del sole, alta umidità e flusso diretto di aria fredda in modo da mantenere una temperatura corretta dello spazio. Installare il telecomando a circa 1,5 m (5 ft) di altezza dal pavimento, in una zona in cui vi sia una buona circolazione dell'aria di temperatura media.

**Non installare il telecomando in posizione dove possa essere compresso da:**

- Correnti d'aria o punti morti dietro a porte o angoli.
- Aria calda o fredda da condotti.
- Calore radiante dal sole o apparecchiature.
- Tubi o camini nascosti.
- Zone non controllate come un muro esterno dietro al telecomando.
- Questo telecomando è dotato di un LED a sette segmenti. Per la visualizzazione corretta dei LED del telecomando il telecomando dovrebbe essere correttamente installato come indicato dalla figura 1. (L'altezza standard è 1,2~1,5m di altezza dal pavimento)

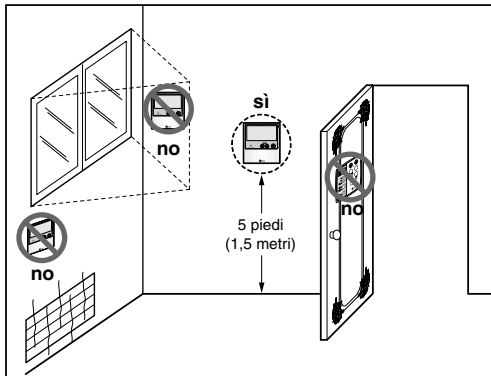
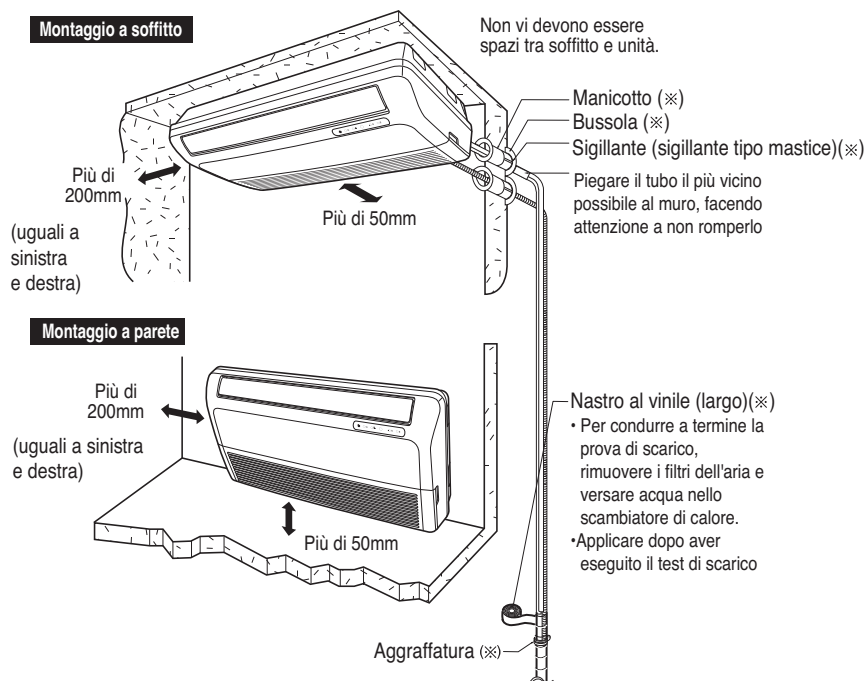


Fig. 1 Posizioni tipiche per il telecomando

## Collocazione dell'impianto

**AVVISO** Parti d'installazione che dovete procurare da voi stessi (※)



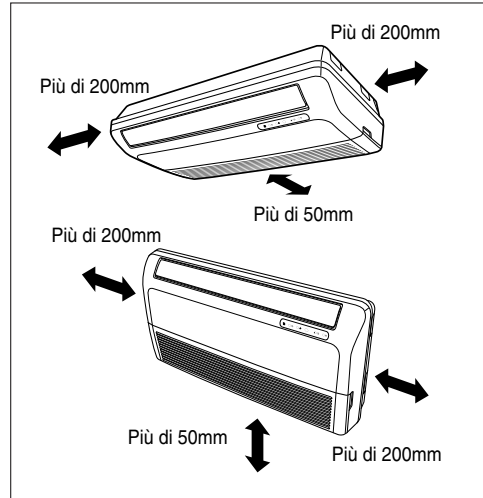
### ⚠ AVVERTENZA

Il cordone di alimentazione collegato all'unità dovrebbe essere scelto secondo le seguenti specifiche.

## Scelta della collocazione migliore

### Unità interna

1. Tenere l'unità lontana da fonti di calore o vapore.
2. Scegliere un luogo dove non ci sono ostacoli in fronte all'unità.
3. Assicurarsi che esista una via di scarico per la condensa.
4. Non installare in prossimità delle porte.
5. Assicurarsi che l'intervallo tra i muri e il lato sinistro (o destro) dell'unità sia maggiore di 20 cm. L'unità dovrebbe essere installata il più in basso possibile sul muro, lasciando un margine un minimo di 5 cm dal pavimento.
6. Usare a strumento cerca travi per localizzare i montanti ed evitare di arrecare al muro dei danni non necessari.



## Lavori di preparazione per l'installazione

### Apertura del pannello anteriore

1. Rimuovere le cinque viti.
2. Liberare le griffe nei 3 punti indicati.
3. Tirare su il pannello anteriore.

### Rimozione della copertura laterale e dei copri tubo

1. Tirare via la copertura laterale in corrispondenza del lato dove si vuole realizzare la connessione.
2. Liberare nella copertura laterale la fessura di passaggio tubo.

### **AVVERTENZA**

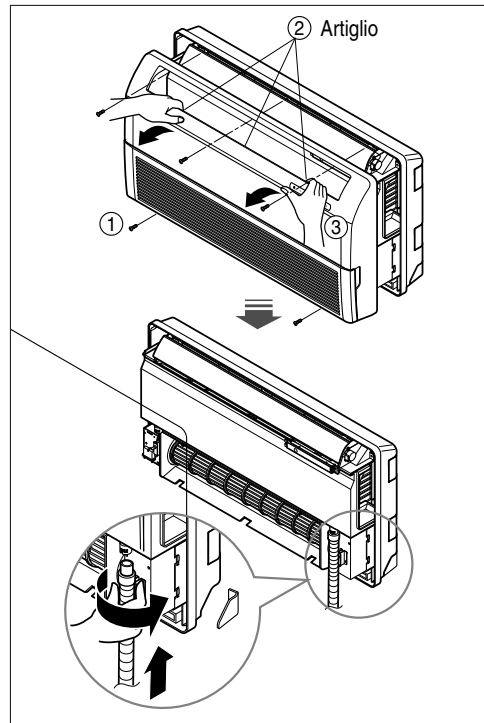
**: dopo avere liberato l'apertura di passaggio tubo, rimuovere per sicurezza le bavature.**

### **AVVISO**

: Quando il percorso delle tubazione avviene posteriormente attraverso il muro, non è necessario liberare l'apertura di passaggio tubo

### Giunzione del tubo di scarico

1. Rimuovere il tappo di gomma nella direzione di scarico desiderata.
2. Inserire il tubo di scarico nella presa del vassoio di raccolta, e unire il condotto di scarico all'attacco dello scarico seguendo quanto indicato nella figura accanto.





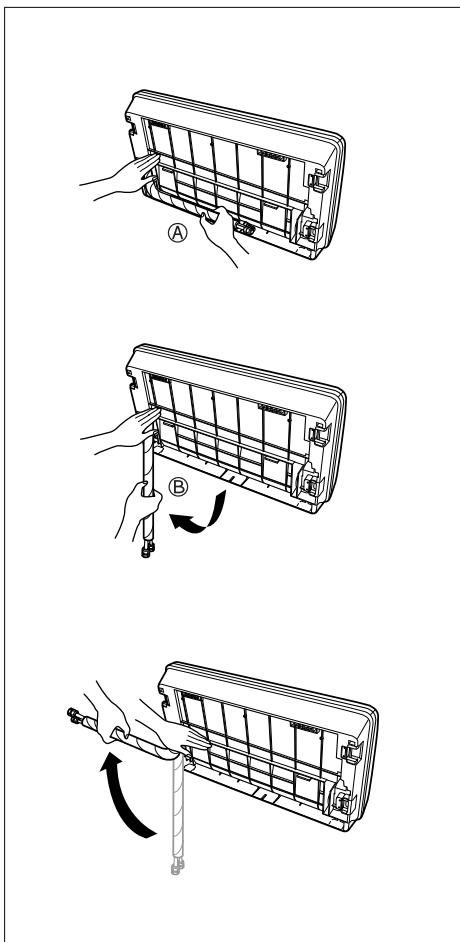
## **⚠ AVVERTENZA**

**: Informazioni per l'installazione (Condizionatore d'aria Sprit – Per tubature sinistre)**

### **Esecuzione corretta**

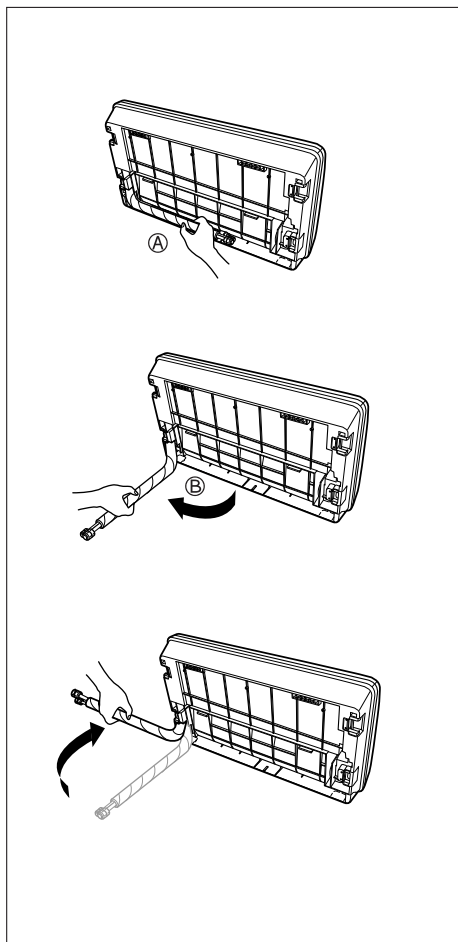
**Per le tubature sinistre seguire le istruzioni fornite sotto**

1. Premere la parte superiore del morsetto (A).
2. Srotolare lentamente la tubatura verso il basso (B).
3. Piegare la tubatura verso la sinistra del telaio.



### **Esecuzione errata**

1. Una piegatura superiore da destra verso sinistra potrebbe causare problemi o danni.



## Controllo dello scarico

### Per controllare lo scarico.

1. Versare un bicchiere d'acqua sull'evaporatore.
2. Assicurarsi che l'acqua fluisca attraverso il tubo di scarico dell'unità interna senza alcuna perdita, e che defluisca tutta dall'uscita di scarico.

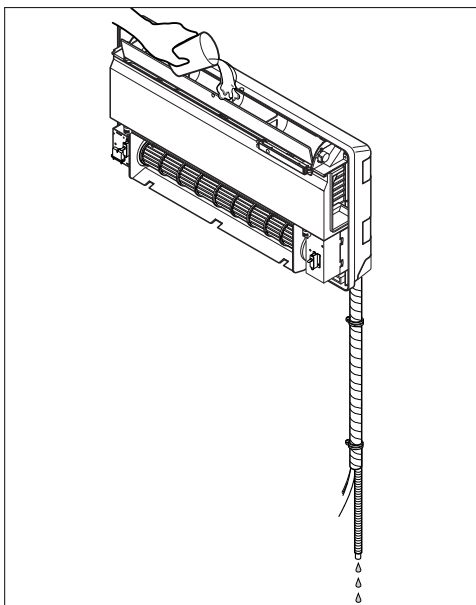
### ■ Controllare il drenaggio

#### 1. Rimuovere il filtro dell'aria.

- Aprire la griglia frontale e sfilare il filtro verso l'alto.

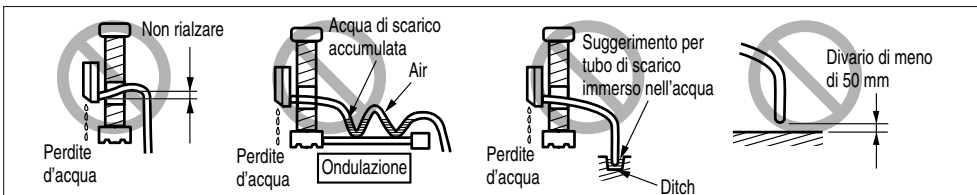
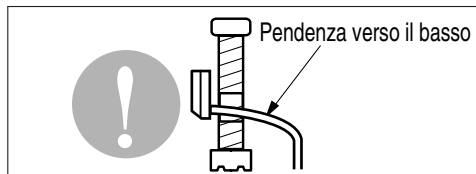
#### 2. Controllare il drenaggio.

- Spruzzare sull'evaporatore l'equivalente di un paio di bicchieri d'acqua.
- Controllare che l'acqua fluisca liberamente all'esterno attraverso il tubo di drenaggio, senza che si verifichino perdite.



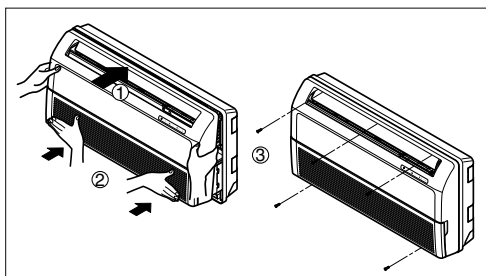
### Tubazione di scarico

1. Il condotto di scarico dovrebbe puntare in basso per favorire il processo di deflusso.
2. Non sistemare il tubo di scarico similmente a quanto descritto nel seguito.



## Assieme pannello frontale

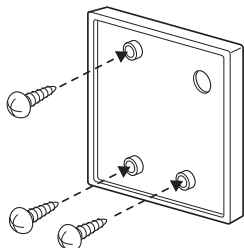
1. Inserire i ganci del pannello frontale nelle fessure di alloggiamento.
2. Premere il pannello frontale.
3. Fissare con le viti il pannello frontale.



## Installazione del telecomando cablato

### 1. Collocare la piastra di montaggio del controller remoto dove desiderato e fissarla saldamente con le viti fornite.

- Installarla non inclinata poiché un'inclinazione eccessiva può dar luogo a una configurazione errata. Impostare la piastra del controller remoto nell'apposito contenitore, se previsto.

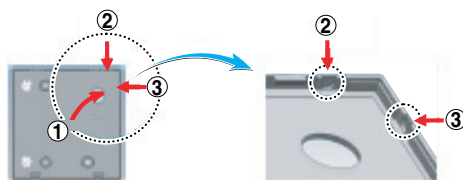


### 2. Il cavo del telecomando con filo può essere installato in tre direzioni.

- Direzione di configurazione: superficie della parete, superiore, destra
- Se si installa il cavo del telecomando al lato superiore e destro, effettuare l'impostazione dopo aver tolto la scanalatura della guida del cavo.

※ Rimuovere la scanalatura di guida con la punta lunga.

- ① Ripristino della superficie della parete
- ② Scanalatura superiore della guida
- ③ Scanalatura parte destra della guida

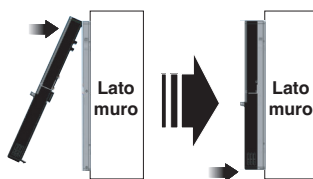


<Scanalature della guida del cavo>

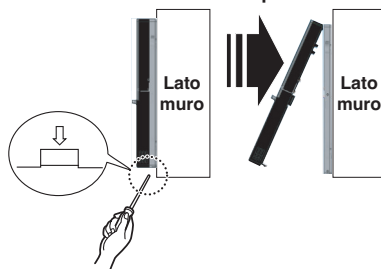
### 3. Fissare la parte superiore del controller remoto nella piastra di montaggio fissata alla parete, come nell'immagine sotto, quindi collegare con la scheda premendo la parte inferiore.

- Non lasciare spazi tra il controller remoto e la parte superiore e inferiore, destra e sinistra della piastra di montaggio.

<Ordine di collegamento>



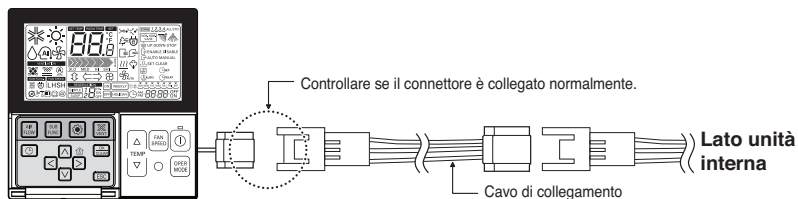
<Ordine di separazione>



Quando si separa il controller remoto dalla piastra di montaggio, come l'immagine sotto, dopo l'inserimento nel foro di separazione inferiore mediante un cacciavite, ruotare in senso orario per staccare il controller.

- Vi sono due fori di separazione. Separarli individualmente uno per volta.
- Fare attenzione a non danneggiare i componenti interni nella separazione.

4. Collegare l'unità dell'interno e il controller remoto usando il cavo di collegamento.



5. Usare una prolunga se la distanza fra il telecomando con filo e l'unità interna è più di 10 m.

**⚠ AVVERTENZA**

**Quando si installa il telecomando con filo, non incassarlo a parete.**

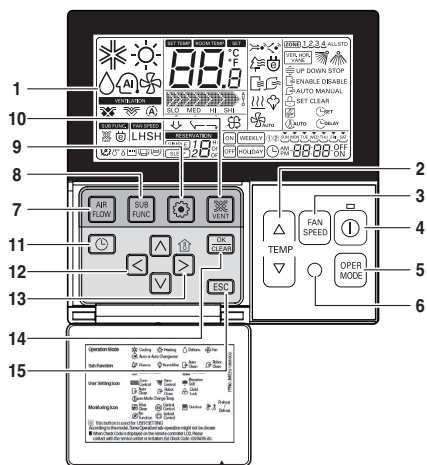
**Potrebbe provocare danni al sensore di temperatura.**

**Non installare il cavo a 50m o superiore.**

**Si potrebbero provocare errori di comunicazione.**

- Quando si installa una prolunga, controllare la corretta direzione di collegamento del connettore lato telecomando e lato prodotto.
- Se si installa la prolunga in direzione opposta, il connettore non sarà collegato.
- Specifiche della prolunga: 2547 1007 22#2 nucleo 3 schermo 5 o superiore.

## Nome e funzione del telecomando cablato (opzionale)



Attaccare l'etichetta informativa all'interno del coperchio.  
Scegliere la lingua corretta in base al proprio paese.

1. **Display operativo**
2. **Tasto di impostazione della temperatura**
  - Non imposta la temperatura ambiente, ma la temperatura dell'aria in uscita.
3. **Tasto velocità ventola**
  - Sono disponibili 3 livelli di velocità della ventola.
  - Medio e basso sono uguali
4. **Tasto ON/OFF**
5. **Tasto di selezione modalità di funzionamento**
6. **Ricevitore telecomando senza fili**
  - Alcuni prodotti non ricevono i segnali wireless.
7. **Tasto flusso d'aria**
8. **Tasto della funzione secondaria**
9. **Pulsante di impostazione delle funzioni**
10. **Tasto di ventilazione**
11. **Programmazione**
12. **Tasto su, giù, sinistra, destra**
  - Per controllare la temperatura interna premere il pulsante .
13. **Tasto temperatura ambiente**
  - Visualizza solo la temperatura ambiente del sensore del telecomando.
  - Non c'è nessun controllo della temperatura ambiente.
  - Nel caso in cui è presente l'unità di ingresso aria fresca, visualizza solo la temperatura nelle vicinanze del telecomando.
14. **Tasto di impostazione/annullamento**
15. **Pulsante di chiusura**

- \* Alcune funzioni potrebbero non essere disponibili e visualizzate in base al tipo di prodotto.
- \* Se il telecomando cablato non è collegato, verrà visualizzato un valore strano per la temperatura ambiente.

Modello: PQRCSL0 (nero)  
PQRCSL0QW (bianco)

## Impostazione del commutatore del PCB per l'unità interna

	Funzione	Descrizione	Impostazione di spegnimento	Impostazione di accensione	Predefinito
SW1	Comunicazione	N/A (predefinito)	-	-	Off
SW2	Ciclo	N/A (predefinito)	-	-	Off
SW3	Controllo gruppo	Selezione master/slave	Master	Slave	Off
SW4	Modalità contatto a secco	Selezione della modalità contatto a secco	Selezione del telecomando cablato/senza fili della modalità di funzionamento manuale o automatica.	Automatico	Off
SW5	Installazione	Funzionamento continuo ventola	Cancellazione funzionamento continuo	-	Off
SW6	Collegamento riscaldatore	N/A	-	-	Off
SW7	Collegamento ventilatore	Scelta del collegamento ventilatore	Rimozione collegamento	In funzione	Off
	Selezione pale (console)	Scelta del lato pala alto/basso	Lato alto + lato basso pala	Solo lato alto pala	
	Selezione regione	Selezione regione tropicale	Modello generale	Modello tropicale	
SW8	Ecc.	Ricambio	-	-	Off

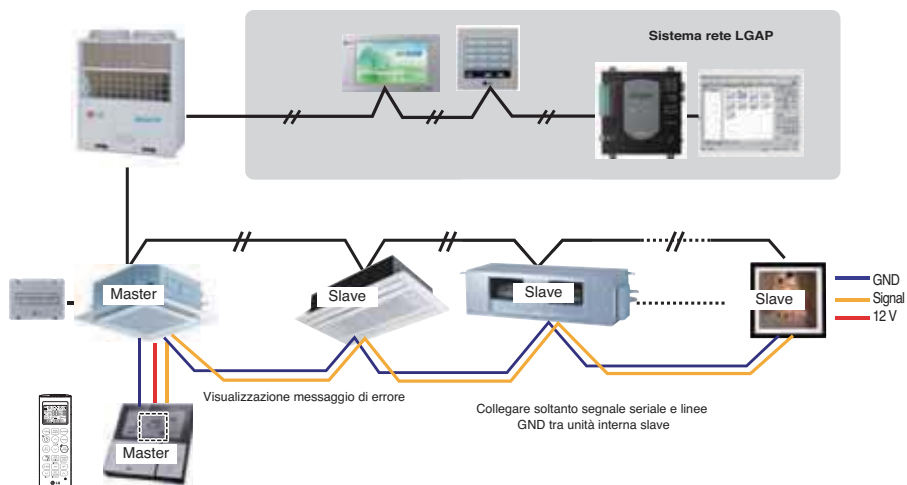


### ATTENZIONE

Per modelli Multi V, il Dip switch 1, 2, 6, 8 deve essere impostato su OFF.

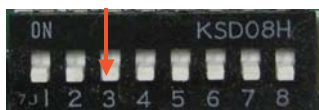
## 1. Controllo Gruppi 1

### ■ Telecomando cablato 1 + Unità interne

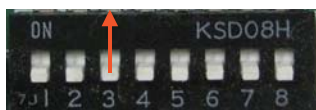


### ■ Commutatore nel PCB (unità interne a cassetta e a condotto)

① Impostazione master  
- No. 3 Off



② Impostazione slave  
- No. 3 On



**1. È possibile controllare fino a 16 unità interne (max) con un telecomando cablato.**

Impostare solo una unità interna su Master, impostare le altre su slave.

**2. È possibile effettuare il collegamento con ogni tipo di unità interna.**

**3. È possibile utilizzare contemporaneamente il telecomando senza fili.**

**4. È possibile collegare con contatto a secco e controller centrale contemporaneamente.**

- L'unità interna master può riconoscere solo il contatto a secco e il controller centrale.
- Nel caso in cui si usi contemporaneamente il controller centrale e il controller di gruppo, è possibile collegare unità interne standard serie 2 o successive fin dal febbraio 2009.
- Nel caso di impostazione del controller centrale, quest'ultimo può controllare le unità interne dopo che si è impostato solo l'indirizzo dell'unità interna master.
- L'unità interna slave funzionerà come l'unità interna master.
- L'unità interna slave non può essere controllata singolarmente dal controller centrale.
- Alcuni telecomandi non possono funzionare contemporaneamente con il contatto a secco e il controller centrale. Contattarci per ulteriori informazioni in merito.

**5. In caso di errori sull'unità interna la visualizzazione appare sul telecomando cablato.**

Ad eccezione dell'errore unità interna, una possibilità di comando singolo dell'unità interna.

**6. Ad eccezione dell'errore unità interna, una possibilità di comando singolo dell'unità interna.**

- Selezione delle opzioni di funzionamento (funzionamento/arresto/modalità/imposta temperatura)
- Controllo della velocità del flusso (alta/media/bassa)
- Non è utilizzabile con alcune funzioni.

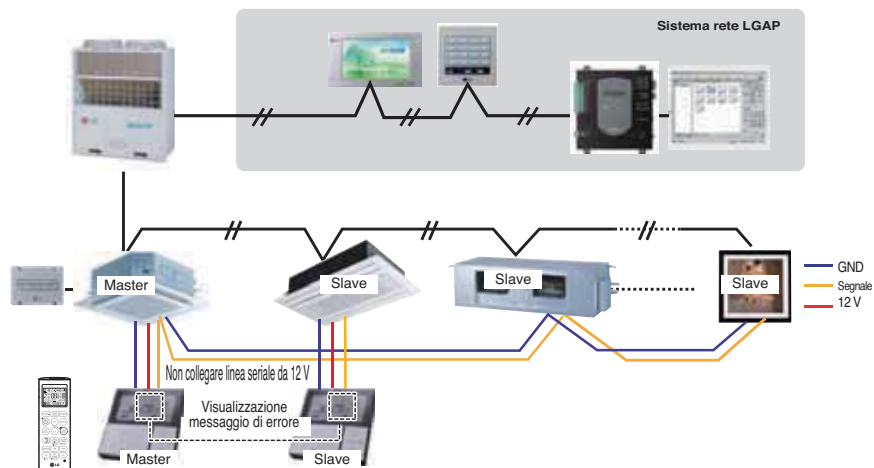
\* L'impostazione master/slave delle unità interne è possibile usando un commutatore PCB.

\* A partire da febbraio 2009 si possono collegare tutte le unità interne.

Negli altri casi, contattare LGE.

\* Può provocare malfunzionamenti quando non c'è nessuna impostazione per master e slave.

## 2. Controllo Gruppi 2



\* **È possibile controllare fino a N unità interne con telecomandi cablati M. ( $M + N \leq 17$  unità)**

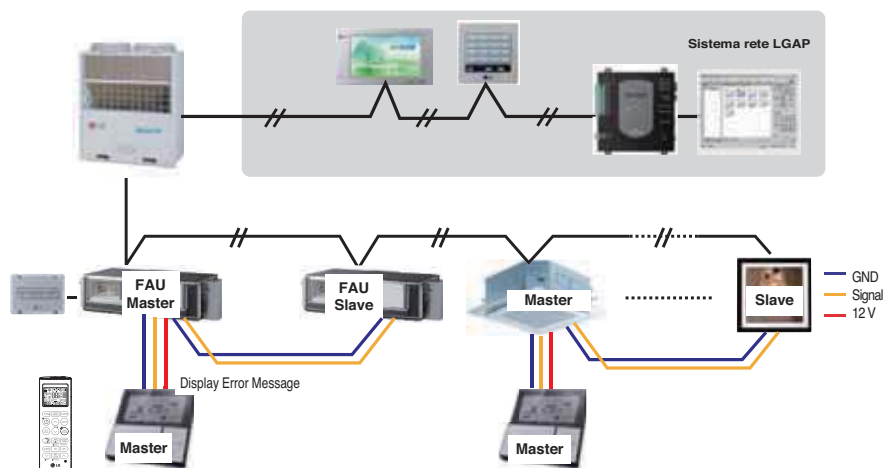
Impostare solo una unità interna su Master, impostare le altre su slave.

Impostare solo un telecomando cablato su Master, impostare gli altri su Slave.

Diversamente da questi, avviene lo stesso con il controllo gruppo 1.

### 3. Controllo Gruppi 2

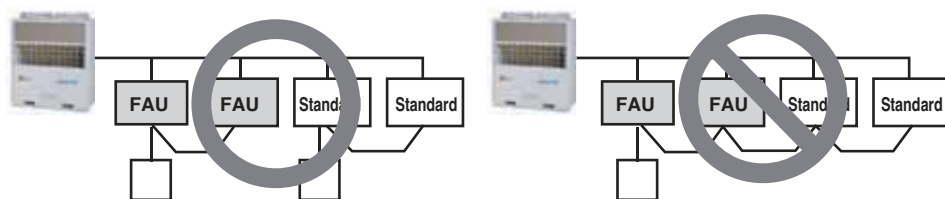
#### ■ Collegamento misto con unità interne standard e unità ingresso aria fresca



\* In caso di collegamento con unità interna standard e unità ingresso aria fresca, separare la seconda dalla prima.

Questo perché le impostazioni della temperatura sono diverse.

\* A parte questo, è uguale al Controllo gruppo 1.

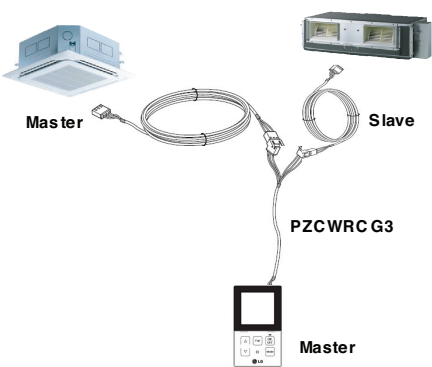
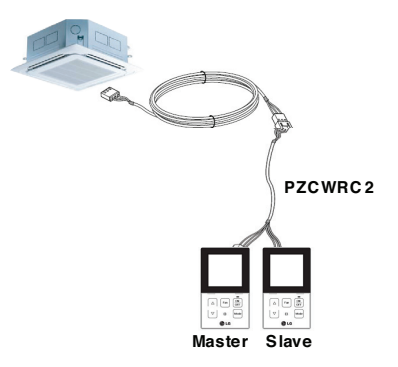


\* FAU: unità ingresso aria fresca  
Standard: unità interna standard



## 5. Accessori per l'impostazione controllo gruppo

È possibile impostare il controllo gruppo usando gli accessori seguenti.

2 unità interne EA + telecomando	1 unità interna EA + telecomando cablato 2EA
<p>✱ Cavo PZCWRCG3 usato per il collegamento</p>  <p>Master</p> <p>Slave</p> <p>PZCWRC G3</p> <p>Master</p>	<p>✱ Cavo PZCWRC2 usato per il collegamento</p>  <p>PZCWRC 2</p> <p>Master</p> <p>Slave</p>

ITALIANO



