



# Colour Monitor

USER GUIDE

BENUTZERHANDBUCH

MANUEL D'UTILISATION

GUIDA UTENTE

GUIA DEL USUARIO

MODEL : StudioWorks 74m



## Tabla de Contenido

Introducción .....	1
Registro del Monitor.....	2
Precauciones Importantes .....	3
Instalaciones Generales.....	5
Localización y función de Controles.....	6
Operación General.....	8
Sistema de Control de Poder.....	9
Ajuste de Imagen .....	9
Modalidades de Memoria de Video.....	10
Características de Audio .....	12
Concecciones de Audio .....	12
DDC (Display de despliegue de información) .....	12
Solución de Problemas.....	13
Servicio .....	14
Especificaciones .....	15

008E 스페인어

## Introducción

Gracias por comprar un monitor a color LG. Este monitor soporta las siguientes características DDC1, DDC2B, DDC2AB y Sonido. Este monitor le dará una ejecución de alta resolución y operación en una gran variedad de modalidades. Es compatible con el tipo de computadora personal PC. El diseño de tubo plano cuadrado 17 pulgadas (15,7 pulgadas de visión) es excelente para el uso en ambientes de Windows o programas de Publicación, donde pantallas pequeñas dan como resultados imágenes difíciles de ver. El tratamiento anti-destello es agradable a la vista. Para un bajo costo de funcionamiento del monitor, este está certificado de cumplir con los requisitos de Energía Star EPA, y utiliza el protocolo VESA despliegue de señalización de administración del poder (DPMS). Por favor revise este manual completamente antes de operar el monitor.

## Registro del Monitor

El Modelo y número de serie se encuentran en la parte trasera de esta unidad.

Estos números son exclusivos para esta unidad y no están disponibles para otros. Conviene anotar la información requerida aquí y guardar esta guía como un récord permanente de su compra.

Fecha de Compra : \_\_\_\_\_  
Vendedor del que se compró : \_\_\_\_\_  
Dirección del Vendedor : \_\_\_\_\_  
Teléfono del Vendedor : \_\_\_\_\_  
Modelo No. : \_\_\_\_\_  
Número de Serie : \_\_\_\_\_

## AVISO

Todos los derechos han sido reservados. La reproducción en cualquier forma, total o parcial, sin la autorización por escrito por la LG Electronics Inc. está estrictamente prohibida.

## RECONOCIMIENTOS DE MARCAS

**LG** es marca propiedad de **LG** Electronics Inc.

**IBM** es una marca registrada y **VGA** es una marca propiedad de INTERNACIONAL BUSINESS MACHINES CORPORATION.

---

**ADVERTENCIA** : Para reducir el riesgo de un choque eléctrico, no exponga este aparato a lluvia o humedad.

## Precauciones Importantes

Esta unidad ha sido diseñada y fabricada teniendo en cuenta su seguridad personal, pero el uso impropio puede resultar en potencial choque eléctrico o peligro de incendio. Para no destruir los resguardos incorporados en este monitor, observe las siguientes reglas básicas para su instalación, uso y servicio. También siga las advertencias e instrucciones marcadas directamente en su monitor.

### **SOBRE SEGURIDAD**

1. Utilice únicamente el cordón eléctrico que viene con esta unidad. Asegúrese que cuando compre y use el cordón eléctrico sea certificado por las normas aplicables en caso que no sea proporcionado por el mismo proveedor.
2. Opere el monitor desde una fuente de poder indicada en las especificaciones de este manual o listadas en el monitor. Si usted no está seguro qué fuente de poder tiene en su casa, consulte con el distribuidor.
3. La utilización de tomacorrientes de electricidad sobrecargados y el uso de cordones de extensión son peligrosos. También lo son los cordones raídos y los enchufes rotos. Su utilización puede dar como resultado choques eléctricos y peligro de incendio. Llame a su servicio técnico para reemplazarlos.
4. **NO ABRA EL MONITOR.** No hay componentes reparables adentro. Hay peligrosos voltajes altos adentro, aunque el monitor esté apagado. Llame a su distribuidor si su aparato no está funcionando adecuadamente.
5. Para evitar daños personales:
  - No coloque el monitor en una repisa inclinada, a no ser que el monitor esté bien asegurado.
  - Utilice únicamente una base recomendada por el fabricante.
  - No arrastre la base con ruedas pequeñas a través de dinteles o alfombras muy gruesas.

6. Para evitar Incendios o Peligros:

- Siempre apague el monitor si sale de la habitación por un período prolongado.
- Nunca deje el monitor encendido cuando salga de la casa.
- Evite que los niños boten o metan objetos en las aberturas del gabinete del monitor. Algunas partes internas tienen voltajes peligrosos.
- No acerque aparatos magnéticos o imanes o motores a la pantalla del monitor.

**RESPECTO A LAS INSTALACIONES**

1. No permita que objeto alguno descansa o rueda por encima del cordón eléctrico, y no ponga el monitor donde el cordón eléctrico esté sujeto a daños.
2. No utilice este monitor cerca de agua, como una tina, lavamanos, lavaplatos, lavandería, sótano húmedo o cerca de una piscina.
3. Los monitores tienen aberturas de ventilación en el gabinete para permitir la liberación del calor generado durante la operación. Si estas aberturas fueran bloqueadas, el calor retenido puede causar fallas que pueden resultar en peligros de incendio.

Por lo tanto NUNCA:

- Bloquee las aberturas de ventilación del fondo colocando el monitor encima de una cama, sillón, alfombra u otra superficie mullida, etc.
- Coloque el monitor en un receso cerrado a no ser que tenga adecuada ventilación.
- Cubra las aberturas con telas u otros materiales.
- Coloque el monitor en o cerca de radiadores o fuentes de calor.

**RESPECTO A LA LIMPIEZA:**

- Desconecte el monitor antes de limpiar la pantalla.
- Utilice un trapo ligeramente humedecido (no mojado). No utilice aerosoles directamente en la pantalla porque demasiado aerosol puede causar choques eléctricos.

**RESPECTO AL REEMPAQUE:**

- No bote la caja ni el material de empaque. Pueden ser los elementos ideales para transportar la unidad. Cuando embarque la unidad a otro lugar, reempáquelo en su material original.

## **Instalaciones Generales**

El voltaje requerido está marcado en la etiqueta de identificación ubicada en la parte trasera del panel de su monitor. Si su voltaje local es diferente, no use el monitor y consulte con su proveedor antes de usar la pantalla.

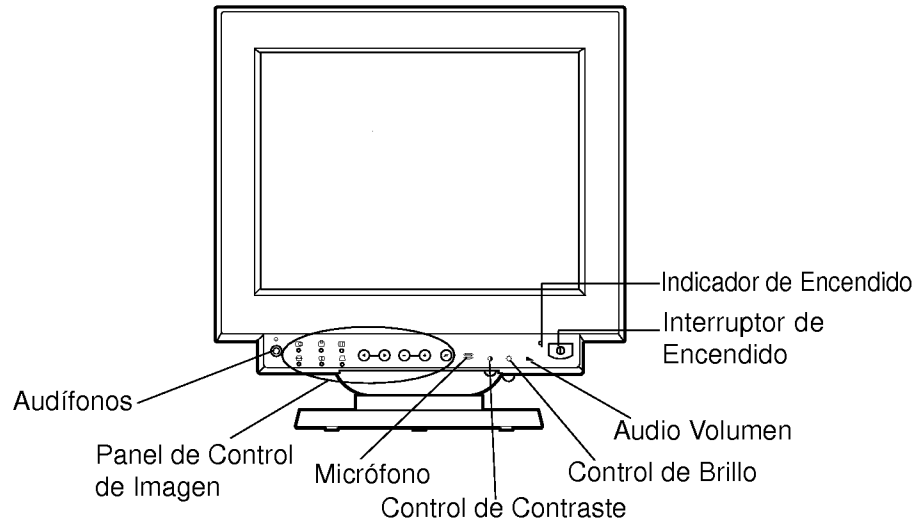
### **Conexiones**

Para conectar su monitor después que el adaptador de video haya sido apropiadamente instalado

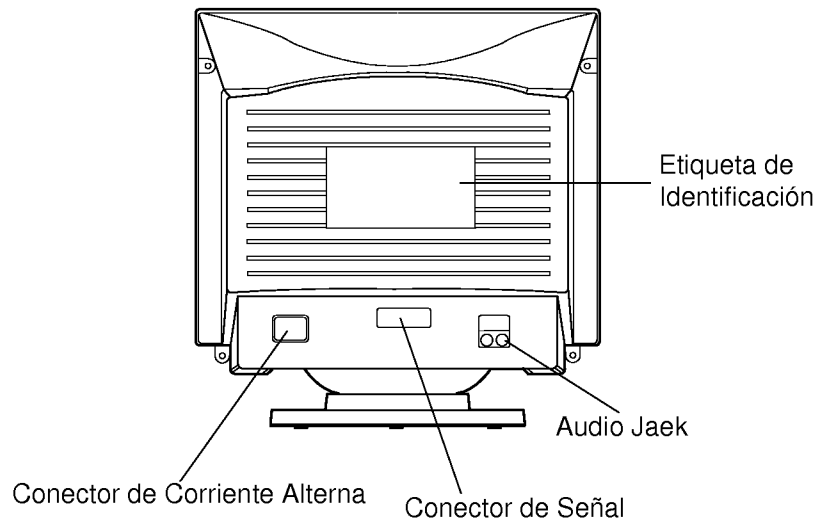
1. Apague su computadora y todas los periféricos opcionales conectadas a ella.
2. Coloque su monitor y el computador de manera que pueda usted tener acceso fácil al panel trasero.
3. Conecte el cable de señal con el conector D-sub-conector al conector de señal de su PC (computador personal) como se describe en el manual del propietario de su PC.
4. Asegure los tornillos del conector del cable de video de manera que no se suelten y para evitar interferencias a radio y televisión.
5. Conecte el cordón eléctrico receptor de corriente alterna del monitor. Enchufe el otro lado del cordón eléctrico en el tomacorriente apropiadamente conectado a tierra.

## Localización y función de Controles

### Vista Frontal



### Vista de Atras



- 🎧 Audífono (Toda clase de audífonos estereos son disponibles con el enchufe.)
- Contraste (Para ajustar el nivel de contraste)
- ☀ Brillo (Para ajustar el nivel de brillo)
- ▲ Audio Volumen (Usa el botón para ajustar el nivel de volumen.)

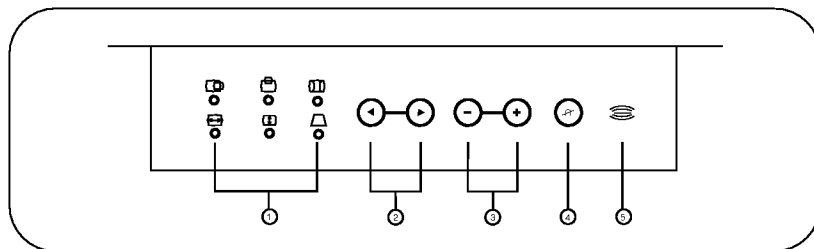
### Indicador de Encendido

La luz del indicador de energía se ilumina cuando el monitor está encendido. También indica el nivel de operación del circuito de Administración de Energía de Despliegue.

### Interruptor de Encendido

Se utiliza para encender (ON) y apagar (OFF).

### Panel de Control de Imagen



#### ① Iconos de Control de Imagen

- 📏 Posición Horizontal (Para mover la imagen a la izquierda y derecha)
- ↔ Ancho Horizontal (Para ajustar el ancho de la imagen)
- 📏 Posición Vertical (Para mover la imagen hacia arriba o hacia abajo)
- ↕ Alto Vertical (Para ajustar el alto de la imagen)
- 📏 Punto de Arqueo (Para corregir la proyección de arqueado interno y la proyección arqueado externo de la imagen)
- 📏 Trapecioide (Para corregir la distorsión geométrica)

#### ② Indicador de Control Digital

Use el boton de subir o bajar para seleccionar los iconos del menu de 1 a 6al cual usted desea ajustar en el despliegue.

③ **Botones de ABAJO/ARRIBA (-/+)**

Se utiliza para poner valores digitales para cada uno de los ítems de control digital apretando el botón de ARRIBA (+) para aumentar o el botón de ABAJO (-) para reducir.

④ **Botón De gauss**

Este botón se utiliza para de-magnetizar la imagen y para darle una imagen de color más exacta.

⑤ **Micrófono**

En el panel frontal hay un conector para micrófono condensador. En función de utilizar este conector de micrófono condensador usted necesita usar un cable para conectar en la parte posterior del monitor y en el conector de salida de su tarjeta de sonido.

**Para Ajustar los controles de Despliegue en pantalla:**

- 1) Presione el botón de selección de imagen (◀ o ▶) para resaltar el artículo que desee ajustar.
- 2) Presione ya sea el botón de + o - para ajustar la imagen. Un despliegue de este artículo mostrará el nivel del artículo y su efecto al presionar los botones de + o -.
- 3) Para ajustar otros controles repita los pasos 1) y 2).
- 4) Cualquier ajuste de imagen será automáticamente almacenado en la memoria del monitor.

**Operación General**

Luego seguir las instrucciones de instalación general y revisar la sección de funciones y el esquema de control usted está listo para encender y operar su monitor.

1. Encienda el monitor presionando el botón de poder una vez. El indicador de poder del monitor se encenderá ambar.
2. Encienda su PC.
3. Luego de la inicialización, el LED del monitor debe iluminarse color verde, si no es así, revise las conexiones y la sección de solución de problemas the este manual.
4. Mientras mira la imagen en la pantalla, seleccione el menu de iconos de control de imagen de 1 a 6 y presione el boton de + o - para ajustar la imagen a su preferencia.

## Sistema de Control de Poder

Este monitor incorpora un nuevo circuito para rebajar el uso de energía durante el tiempo de descanso, siguiendo las guías de Administrador de la Energía de Señales de Imagen (DPMS) de la Asociación de Standard de Electrónica de Video, y está certificada excediendo el programa de Energy Star de la EPA por el uso de energía reducida.

Para que las características de ahorro de energía funcionen, el monitor debe ser utilizado con una P.C. que tenga un circuito de ahorro de energía, una P.C. con una tarjeta de video que tenga un circuito de ahorro de energía.

El monitor tiene tres estados de ahorro de energía, y la operación de ahorro de energía está indicada por el indicador de energía en el panel frontal. Cuando el indicador de energía está en verde, la operación es normal. Cuando el indicador de energía está en naranja, el monitor está en el modo de ahorro de energía. Si el indicador de poder está en naranja y desea usar la P.C. nuevamente, mueva su "mouse" o toque cualquier botón de su teclado. Cuando no está en uso, ahorre energía apagando el monitor.

## Ajuste de Imagen

Este monitor tiene un control el sistema de microprocesador para ajustar los siguientes características: ancho horizontal, posición horizontal, altura y posición vertical, inclinación lateral y trapezoide. Cuando usted hace un ajuste a cualquiera de las características anteriores, el microprocesador automáticamente memorizará los ajustes que usted a hecho. Sus ajustes se mantendrán aún cuando apague el monitor y lo encienda un tiempo después.

**NOTA:** El único momento que usted necesitará ajustar la imagen nuevamente es en el caso que cambie las modalidades de video (por ejemplo, usted va de 640 x 480 en DOS a 800 x 600 de windows). En este caso usted necesitará ajustar los controles de imagen nuevamente para poder obtener la imagen que usted desea. Ahora el microprocesador memorizará los nuevos ajustes de imagen que usted realizó en la modalidad de video de 800 x 600, teniendo ya almacenado sus ajustes hechos en la modalidad de 640 x 480. Da ahora en adelante cuando usted cambia entre la modalidad de 640 x 480 a la modalidad de 800 x 600 el monitor llamará cada una de los ajustes específicos que usted realizó en cada una de estas modalidad. Más información sobre memoria de modos de imagenes en la sección de modos de memoria de video.

## Modalidades de Memoria de Video

Este monitor multi-sincronico y de auto-busqueda puede automaticamente detectar y desplegar distintas modalidades de video decendiendo con el rango de busqueda del monito de 30-50KHz horizontal y 50-90Hz vertical. Para conveniencia, el monitor tiene 17 modos de memoria del cual 5 vienen con la preselección de fábrica al los modos populares de video descritos abajo.

Modo	Modo de Despliegue	Frecuencia Horizontal	Frecuencia Vertical	Polaridad		Comentarios
				Sinc. Horiz	Sinc. Vert.	
1	VGA640 x 400	31,47 KHz	70 Hz	-	+	Fijados en la fábrica pero pueden ser actualizados por el usuario.
2	VGA640 x 480	31,47 KHz	60 Hz	-	-	
3	VESA640 x 480	37,50 KHz	75 Hz	-	-	
4	SVGA/VESA75,800 x 600	46,88 KHz	75 Hz	+	+	
5	1024 x 768	48,40 KHz	60 Hz	-	-	

Los Modos 6-17 est an vacíos y pueden aceptar nueva data de video.

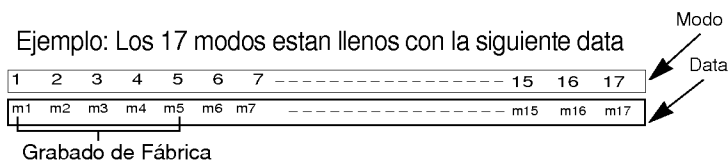
Si el monitor detecta una de las señales indicadas arriba desde la tarjeta de su computadora, el recordará ése modo y puede ser grabado con los ajustes de imagen que usted haya hecho antes. Si el monitor detecta un modo de video nuevo que no ha sido presentado antes o que no está listado arriba en los modos grabados de fábrica, lo grabará como un nuevo modo automáticamente en una de las memorias de modo en blanco (vacías) (en este ejemplo, el número 6). Cuando usted ahora ajuste los controles digitales de su preferencia, estos ajustes de imagen también serán grabados en el modo 6. En cualquier momento que su tarjeta de video o P.C. cambien al modo que el monitor reconozca como el modo 6, su ajuste de imagen personal también será recordado.

**Una nota sobre los modos de memoria de video:**

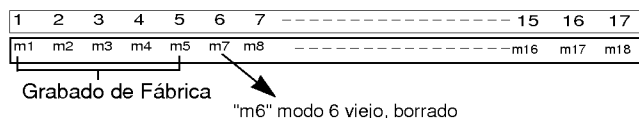
Hay un total de 17 memorias de video, generalmente más modos de los que usted usará en un momento. De estos 17 modos, 5 son permanentes, modos grabados de fábrica que no pueden ser cambiados. Los 12 modos restantes se quedan en blanco (vacíos). Si usted utiliza hasta 12 modos en blanco y todavía tendrá nuevos modos de video, el monitor empezará por borrar los modos 6 al 17 para hacer campo para las grabaciones de los nuevos modos.

Si usted utiliza una tarjeta de video que tiene un número de resoluciones y frecuencias que no corresponden a ninguno de los modos de memoria de video ajustados en la fábrica, esto es lo que pasará:

- 1) A medida que el monitor encuentre nueva data de video, el monitor grabará la nueva información en el próximo modo vacío disponible (modo 6 si es la primera nueva data encontrada).
- 2) Si usted ha usado los modos 6 al 17 con 12 nuevos modos de video, y el monitor tiene otro modo que ha encontrado, el grabará la nueva data en el modo 17 y borrará el modo 6, el modo más bajo y por encima de los modos permanentes ajustados en la fábrica.
- 3) Si aún más nuevos modos son encontrados por el monitor, cada nuevo modo se vuelve el modo 17 y el modo viejo 6 se borra. En resumen, si los 17 modos están llenos y se añaden nuevos modos, cada modo viejo se cambiará a un modo más bajo, eventualmente borrado, si es forzado el modo 6.



Cuando encuentra data nueva (la nueva data se vuelve 18)



Al diseñar el monitor de esta forma, usted siempre tendrá disponible los 12 modos más comunes generados por su tarjeta de gráficas, con su propios arreglos de imágenes recordados automáticamente.

## **Características de Audio**

Una de sus mayores características de este monitor es su sistema de audio incorporado. Esta conveniencia integra un amplificador de audio stereo y bocinas sin utilizar más espacio. Al diseñar el monitor de esta forma, usted puede fácilmente incrementar la capacidad de audio para aplicaciones de multimedia enlazando su PC con tarjeta de sonido a la parte posterior de este monitor. Esto resultará en significativo ahorro en las necesidades de espacio y cableado.

## **Concecciones de Audio**

Utilice los cables provistos para enlazar la parte posterior del monitor (entrada de audio) a la tarjeta de sonido de su PC (Salida de audio). El cable transmitirá ambas señales, canal izquierdo y derecho en un solo hilo. Asegurese cuando este usando su PC de subir el volumen de su tarjeta de sonido en su totalidad de otro modo el control de volumen del panel frontal solo controlará el bajo nivel de volumen que proviene de la tarjeta de sonido.

Una "Salida de Audio" adicional se encuentra ubicada en la parte posterior del monitor. Esto le permite a usted conectar una juego adicional de bocinas o bocinas amplificadas para mejorar el sonido estereo.

## **DDC (Canal de despliegue de información)**

DDC es un canal de comunicacion sobre el cual el monitor automáticamente informa al sistema anfitrión (PC) sobre sus capacidades. Este monitor tiene tres funciones DDC ; DDC1, DDC2B, DDC2AB. DDC1 y DDC2B llevan comunicación de una sola dirección entre el PC y el monitor. Bajo esta situación, La PC envía un despliegue en pantalla al monitor pero no comandos para controlar al monitor. DDC2AB tiene función de comunicación bi-direccional, por ejemplo, la PC puede traer información a la pantalla del monitor y ajustar la pantalla con el teclado de la PC.

NOTA: La PC debe soportar las funciones DDC para poder hacer esto.

## Solución de Problemas

**Sintoma:** El indicador de poder se ha iluminado ambar.

**Posibles Causas:**

- Modalidad de despliegue de administración de poder.
- Esta no es señal Sync.
- El cable de señal no está conectado seguramente.
- Revise la configuración del adaptador de gráficas y la configuración de poder.
- La frecuencia de entrada de la señal sync está fuera del rango de operación del monitor.

HORZ: 30KHz-50KHz

VERT: 50Hz-90Hz

El cable de señal está conectado o configurado incorrectamente. Refiérase a la página "Asignación de señal del conector de pin" para referencia.

**Sintoma:** La imagen en la pantalla no está centrada, o es muy pequeña o no es rectangular.

**Posibles Causas:** El ajuste de imagen no ha sido hecho todavía en la modalidad actual, use los botones "Seleccionar" y +/- para ajustar la imagen a su gusto.

**Sintoma:** El monitor no accesa la modalidad de ahorro de energía.

**Posibles Causas:** La señal de video no es VESA DPMS. La PC o la tarjeta controladora de video no están usando la función de administración de poder VESA DPMS.

## Servicio

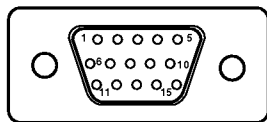
1. Desenchufe el monitor del tomacorriente y llame al personal de servicio calificado cuando:
  - El cordón eléctrico ha sido dañado o deshilachado.
  - Se ha derramado algún líquido sobre el monitor.
  - El monitor ha sido expuesto a lluvia o agua.
  - El monitor no opera normalmente aun siguiendo las instrucciones de operación. Ajuste solamente los controles que hayan sido descritos en el manual de operaciones. Un ajuste impropio de los controles puede resultar en daño que generalmente requiere trabajo extenso por un técnico calificado para retornar el monitor a una operación normal.
  - El monitor se ha caído o el gabinete se ha dañado.
  - El monitor muestra señales de cambios notables en su funcionamiento.
  - Ciertos sonidos como chasquidos o pequeñas explosiones se escuchan estando el monitor en operación. Es normal para algunos monitores hacer sonidos semejantes ocasionalmente cuando se prenden o se apagan.
2. No trate de darle servicio al monitor, ya que abrirlo y quitar las cubiertas puede exponerle a voltajes peligrosos u otros peligros. Refiera todo el servicio a un técnico calificado.
3. Cuando se requiera cambio de piezas, haga que un técnico calificado verifique por escrito que los repuestos usados tienen las mismas características de seguridad que las partes originales. El uso de partes especificadas por el fabricante previene incendios, choques y otros peligros.
4. Cuando complete cualquier servicio o reparación del monitor, pida al técnico que haga una prueba de seguridad descrita en el manual de servicio del fabricante.
5. Cuando el monitor llegue al final de su vida útil, desecharlo inapropiadamente puede resultar en la explosión del tubo. Pregunte a un técnico de servicio calificado cómo deshacerse del monitor.

## Especificaciones

### Administración de la Energía de Despliegue (DPM)

MODO	Sinc. H.	Sinc. V.	Consumo de Energía	Color LED
Normal	Encendido	Encendido	$\leq 100W$	Verde
En espera	Apagado	Encendido	$\leq 15W$	Ambar
Suspendido	Encendido	Apagado	$\leq 15W$	Ambar
Apagado	Apagado	Apagado	$\leq 8W$	Ambar

### Asignación de pines para el conector de señal.



Pin	Sync Separado
1	Rojo
2	Verde
3	Azul
4	Tierra
5	Auto-prueba
6	Rojo tierra
7	Verde tierra
8	Azul tierra
9	NC
10	Tierra
11	Tierra
12	SDA
13	Horiz.Sync
14	Vert.Sync
15	SCL

## Especificaciones

<b>Tubo de Imagen</b>	: 17 pulgadas (15,7 Pulgadas de visión) FST, Sin brillo, 90 grados de deflexión 0,39 mm, diámetro de punto.
<b>Area de despliegue</b>	: 300 x 225 mm/11,8 x 8,9 pulgadas (HxV)
<b>Audio Signal</b>	
<b>Output</b>	: 3W x 2 ( $\Omega$ 1W)
<b>Frec. Range</b>	: 20Hz ~ 20KHz
<b>T. H. D.</b>	: 1KHz 10%
<b>Frecuencia Horizontal</b>	: 30 ~ 50 KHz
<b>Frecuencia Vertical</b>	: 50 ~ 90 Hz
<b>Ancho de banda de video:</b>	65 MHz
<b>Conector de señal</b>	: 15 pin D-Sub type
<b>Poder de entrada</b>	: 100-240VAC, 50/60Hz, 2,0A
<b>Consumo de poder</b>	: 100 Vatios max 15 Vatios modo suspendido, mode de ospera 8 Vatios modo DPMS-OFF
<b>Medidas (AnchoxAlttoxProfundidad)</b>	: 16,3 x 17,5 x 16,5 pulgadas
<b>Peso (neto)</b>	: 38,6 lbs (17,5 kg)

