



REFRIGERATOR- FREEZER OWNER'S MANUAL

PLEASE
READ THIS OWNER'S MANUAL THOROUGHLY
BEFORE OPERATING AND KEEP IT HANDY
FOR REFERENCE AT ALL TIMES.

MANUEL DE L'UTILISATEUR RÉFRIGÉRATEUR - CONGÉTEUR

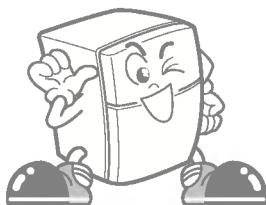
SVP, Lisez attentivement ce manuel
avant de faire fonctionner l'appareil
et conservez-le pour de futures références.

FRIGORIFICO - CONGELADOR MANUAL DE INSTRUCCIONES

LEA ESTE MANUAL DE INSTRUCCIONES
DETENIDAMENTE Y GUÁRDELO COMO
REFERENCIA PARA EL FUTURO.

CONTENIDOS

INSTALACIÓN	27
CUADRO DE CARACTERÍSTICAS	28
FUNCIONAMIENTO	29
Puesta en marcha	
Control de temperatura	
Fabricación de hielo	
Compartimento frío	
Desecarche	
Desodorizador	
SUGERENCIAS PARA GUARDAR LOS ALIMENTOS.....	32
PUERTA REVERSIBLE	33
Precaución	
Cómo invertir la dirección de apertura de la puerta	
LIMPIEZA	35
INFORMACIÓN GENERAL	35
CAMBIO DE LÁMPARAS	36
ADVERTENCIAS IMPORTANTES	36
ANTES DE LLAMAR AL SERVICIO TÉCNICO	37



ESTE FRIGORÍFICO HA SIDO FABRICADO CON LA TECNOLOGÍA MÁS AVANZADA. CONFIAMOS EN QUE QUEDE SATISFECHO CON SU RENDIMIENTO Y FIABILIDAD. ANTES DE PONER EL FRIGORÍFICO EN MARCHA, LEA ESTE FOLLETO DETENIDAMENTE.

INCLUYE INSTRUCCIONES EXACTAS PARA SU INSTALACIÓN, USO Y MANTENIMIENTO, Y TAMBIÉN ENCONTRARÁ CONSEJOS DE UTILIDAD.

INSTALACIÓN

COLOCA UN BUEN SITIO

1. Coloque el frigorífico en un lugar que sea cómodo para su uso.
2. No coloque el frigorífico junto a fuente de calor, la luz solar directa o humedad.
3. El aire debe circular alrededor del frigorífico para garantizar un funcionamiento eficaz. Si el frigorífico se coloca empotrado en la pared, deje una distancia de 25 cm o mayor por encima del frigorífico y de 5 cm o mayor con respecto a la pared.
El frigorífico deberá estar elevado 2,5 cm con respecto al suelo, especialmente si tiene una alfombra o moqueta.
4. Para evitar vibraciones el frigorífico debe estar nivelado. Si es necesario, ajuste los tornillos de nivelación para compensar los desniveles del suelo. El frente debe quedar ligeramente más elevado para que cierre mejor la puerta.
Los tornillos de nivelación se pueden girar con facilidad inclinando el frigorífico ligeramente. Gire los tornillos de nivelación en la dirección de las agujas del reloj para levantar el aparato, y en sentido contrario para bajarlo.

A CONTINUACIÓN

1. Limpie el frigorífico y el polvo acumulado durante el transporte.
2. Instale los accesorios, del tipo de las cubiteras y la tapa de la bandeja de evaporación, en su lugar adecuado.
Se entregan empaquetados juntos para evitar posibles daños durante el transporte.
3. Conecte el cable (o enchufe) a la toma de pared. No comparta la toma con otros aparatos eléctricos.
4. Deje el frigorífico en funcionamiento durante 2 o 3 horas antes de poner alimentos en su interior. Compruebe la circulación de aire frío en el compartimento del congelador para garantizar una refrigeración adecuada. El frigorífico ya está preparado.

CUADRO DE CARACTERÍSTICAS

COMPARTIMENTO DEL CONGELADOR

Servidor de cubitos de hielo (opcional) o fabricación de hielo de tipo general

Botón de control de temperatura del congelador

COMPARTIMENTO DEL FRIGORÍFICO

Compartimento frío

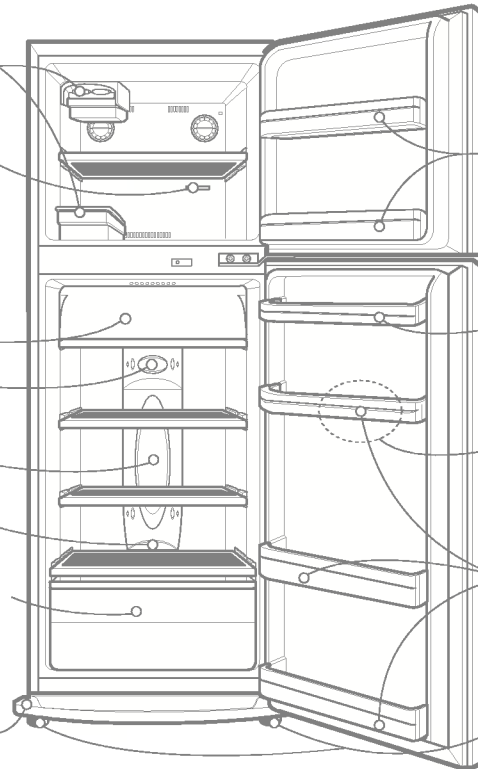
Microm de control de temperatura del frigorífico

Luz

Desodorizador (opcional)

Cajón para verduras
Utilizado para mantener frescas las frutas y verduras, etc.

Tapa inferior



Balda del congelador

Estante para huevos

(GR-292)

Estante de la puerta del frigorífico

Tornillos de nivelación



• Todas las partes que se muestran pueden no corresponder a su modelo de frigorífico.

FUNCIONAMIENTO

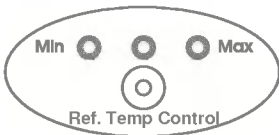
PUESTA EN MARCHA

Cuando instale el frigorífico por primera vez, déjelo funcionar durante 2 o 3 horas para que se establezca en la temperatura normal de funcionamiento, antes de colocar alimentos frescos o congelados.

Si se interrumpe el funcionamiento, espere cinco minutos antes de ponerlo en funcionamiento de nuevo.

CONTROL DE TEMPERATURA

❑ FRIGORÍFICO



La selección por defecto del botón de control de temperatura para el compartimento del frigorífico es **'Normal'**.

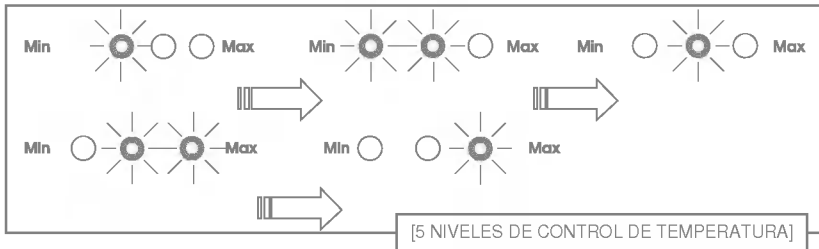
Puede seleccionar la temperatura del frigorífico utilizando el mando de Control de Temperatura del Frigorífico.

Cuando pulse este botón se iluminará el **LED**.

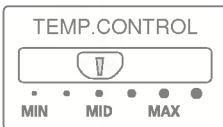
La temperatura del compartimento se eleva según se va iluminando el **LED** de **Min.** a **Max.**

Puede seleccionar la temperatura deseado en cinco valores entre **MIN** y **MAX**.

Para ahorrar consumo eléctrico, ponga el **LED** en la posición **MIN**.



❑ CONGELADOR



El valor por defecto del mando de control de temperatura es **MID** (valor medio).

Para obtener temperaturas más bajas, ponga el mando en **MAX** y para elevar la temperatura, póngalo en **MIN**.

FUNCIONAMIENTO

FABRICACIÓN DE HIELO

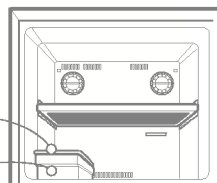
Determine el tipo de fabricación de hielo de que dispone su frigorífico.

Tipo general

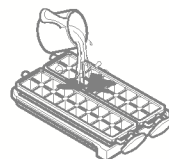
- Para fabricar cubitos de hielo, llene la bandeja con agua y colóquela en la caja de cubitos de hielo. Introduzca la caja en el congelador.

Bandejas de hielo

Caja de cubitos de hielo



- Para desprender los cubitos de hielo, presione la bandeja por sus extremos y retuerza suavemente.

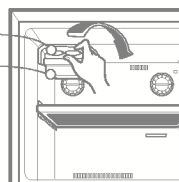


Servidor de hielo

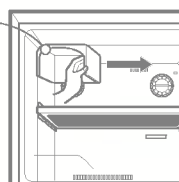
- Para fabricar cubitos de hielo, llene la bandeja con agua y colóquela en su lugar.
- Para desprender los cubitos, sujete el botón de la bandeja y gire suavemente. Los cubitos caerán en la caja.
- Para desmontar el servidor de cubitos de hielo para disponer de más espacio en el congelador.
- Deberá retirar las bandejas de hielo y la caja de los cubitos en primer lugar, y tirar de la caja hacia fuera a la derecha.

Bandejas de hielo

Caja de cubitos de hielo



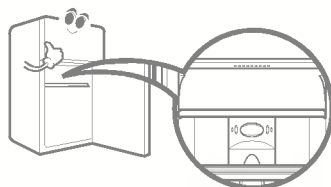
Caja



FUNCIONAMIENTO

COMPARTIMENTO FRÍO

Cuando se abre la puerta, el aire más caliente no afecta a la carne fresca, manteniendo los alimentos mejor conservados.



DESESCARCHE

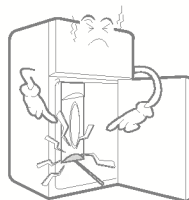
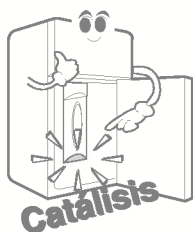
- El desescarche se realiza automáticamente.
- El agua de desescarche fluye hasta la bandeja de evaporación situada en el lado inferior trasero del frigorífico y se evapora automáticamente.

DESODORIZADOR (opcional)

- Con el uso de un catalizador, se garantiza la eliminación de olores.
- Los olores desagradables del compartimento de alimentos frescos se eliminan sin peligro para usted o los alimentos.

Modo de utilización

- Al estar el catalizador situado en la salida de aire de refrigeración para la circulación del aire en el compartimento de alimentos frescos, no es necesario ningún ajuste.
- No manipule la salida de aire de refrigeración con ningún objeto cortante, ya que podría dañar el catalizador.
- Cuando guarde alimentos con olores intensos, envuélvalos o guárdelos en un envase con tapa para evitar que el olor pase a otros alimentos.



SUGERENCIAS PARA GUARDAR LOS ALIMENTOS

COLOCACIÓN DE LOS ALIMENTOS

- Guarde los alimentos frescos en el compartimento del frigorífico. El modo en que los alimentos se congelen y se descongelen es un factor importante para mantener su frescura y sabor.
- No guarde alimentos que se deterioran con facilidad a bajas temperaturas, del tipo de plátanos, piñas y melones.
- Deje enfriar los alimentos calientes antes de guardarlos en el frigorífico, ya que de otro modo, dañará otros alimentos, y será mayor el consumo de energía.
- Al guardar los alimentos, cúbralos con film de vinilo o guárdelos en envases con tapa. De este modo, se evita la humedad de la evaporación y los alimentos mantienen su sabor y poder nutritivo.
- No bloquee las tomas de aire con alimentos. La correcta circulación del aire frío mantiene constantes las temperaturas del frigorífico.
- No abra la puerta con frecuencia, para evitar la entrada de aire caliente que eleva la temperatura.

COMPARTIMENTO DEL CONGELADOR

- No guarde botellas en el congelador, pueden romperse al congelarse.
- No vuelva a congelar alimentos ya descongelados. Deteriora el sabor y el valor nutritivo.
- Cuando guarde alimentos congelados del tipo de helado, durante periodos prolongados de tiempo, colóquelos en la balda del congelador, no en el estante de la puerta.
- Evite guardar alimentos demasiado cerca del área inferior de la bandeja del congelador para que la circulación de aire sea correcta.

COMPARTIMENTO DEL FRIGORÍFICO

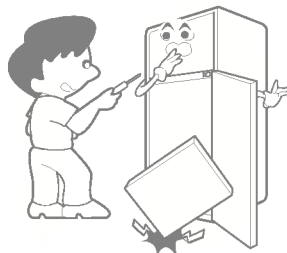
- No coloque alimentos húmedos en las baldas interiores, pueden congelarse por el contacto directo con el aire frío.
- Limpie los alimentos antes de guardarlos en el frigorífico. Lave y seque las verduras y frutas, y limpie los alimentos envasados para evitar que se deterioren los alimentos adyacentes.
- Cuando guarde huevos en el estante dispuesto para ello, colóquelos en posición vertical para que se conserven frescos durante más tiempo.

PUERTA REVERSIBLE

- El cambio del tipo de apertura es opcional

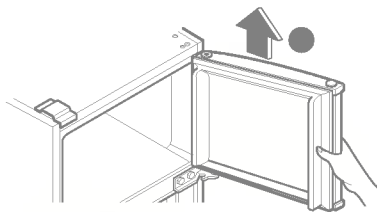
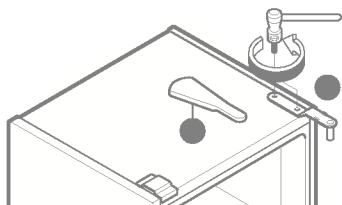
PRECAUCIÓN

1. La apertura de la puerta se puede invertir por limitaciones del lugar de instalación o porque así lo desee el usuario.
2. Antes de cambiar el tipo de apertura de la puerta, saque todos los alimentos y accesorios (baldas, bandejas, etc.), que no estén fijos en el frigorífico.
3. Utilice un destornillador de estrella o llave para fijar o soltar el tornillo.
4. Tenga cuidado de no volcar el frigorífico al desmontar o montar la bisagra inferior y el conjunto de tornillo regulable.
5. No incline el frigorífico, ya que podría dañarse.
6. Tenga cuidado de no dejar caer la puerta al montar o desmontar la puerta del frigorífico o del congelador.

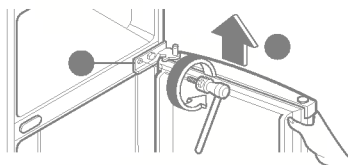


CAMBIO DEL TIPO DE APERTURA DE PUERTA (cuando se convierte de tipo de apertura a la izquierda a tipo de apertura a la derecha)

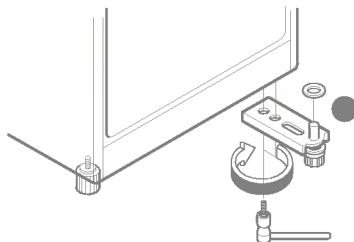
- 1** Separe la tapa de la bisagra superior . **2** Suelte de la puerta del congelador .



- 3** Suelte la bisagra C y la puerta del frigorífico .

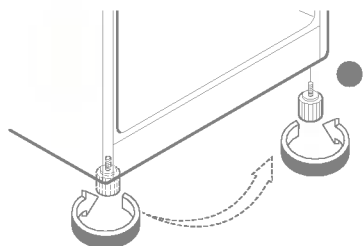


- 4** Suelte la bisagra inferior .

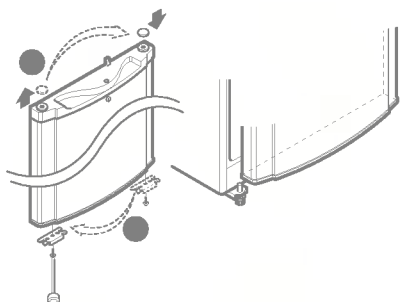


PUERTA REVERSIBLE

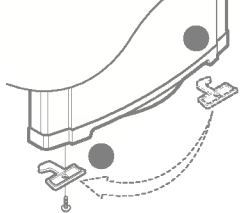
- 5** Invierta la posición del conjunto del tornillo regulable .



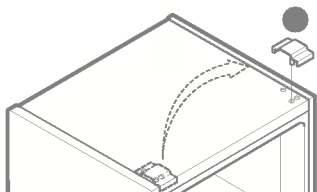
- 7** Mueva la tapa y soporte de la puerta del frigorífico al lado opuesto.



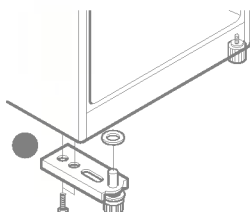
- 9** Monte el tope de la puerta para el lado correcto.



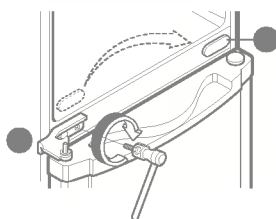
- 11** Cambie de posición el pasador de la bisagra superior .



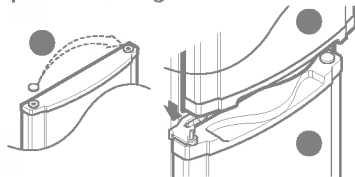
- 6** Monte la bisagra inferior .



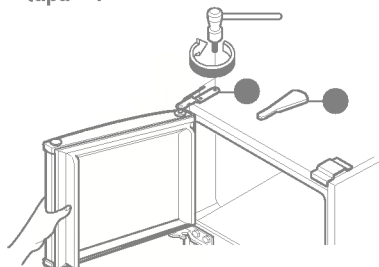
- 8** Mueva la tapa al lado opuesto y monte la bisagra central .



- 10** Mueva la tapa al lado opuesto de la puerta del congelador .



- 12** Monte la bisagra superior y la tapa .



LIMPIEZA

Es importante mantener el frigorífico limpio para evitar olores no deseados. Limpie inmediatamente los alimentos derramados ya que, en caso contrario, pueden acidificar y manchar las superficies plásticas.

No utilice raspadores metálicos, cepillos, limpiadores abrasivos o soluciones alcalinas fuertes.

Antes de limpiar, recuerde que los objetos húmedos se adhieren a las superficies muy frías. No toque las superficies congeladas con las manos mojadas o húmedas.

Exterior - Utilice una solución de jabón suave o detergente para limpiar el acabado del frigorífico.

Limpie con un paño y seque.

INTERIOR - Se recomienda limpiar con regularidad el interior y las partes interiores. Si dispone del modelo No Frost de desescarche automático, deje las puertas abiertas durante toda la duración del proceso de limpieza. Desconecte el frigorífico de la red saque todas las baldas, estantes, bandejas, etc. Lave todos los compartimentos con una solución de bicarbonato sódico. Enjuague y seque.

PARTES INTERIORES - Lave las baldas, estantes de las puertas, bandejas y cierres magnéticos, etc., con una solución de bicarbonato sódico o un detergente suave y agua. Enjuague y seque.

PRECAUCIÓN

Desenchufe el cable de la red antes de limpiar alrededor de aparatos eléctricos (lámparas, interruptores, controles, etc.)

Limpie la humedad con una esponja o paño para evitar que los líquidos o agua entren en contacto con cualquier aparato eléctrico, produciendo así descargas eléctricas.

No utilice líquidos de limpieza inflamables o tóxicos.

INFORMACIÓN GENERAL

Vacaciones

Durante las vacaciones, probablemente preferirá dejar el frigorífico en funcionamiento. Coloque en el congelador aquellos alimentos que se puedan congelar. Cuando tenga previsto estar fuera un periodo de tiempo prolongado, saque todos los alimentos, desconecte el enchufe de la red, limpie el interior y dejar las puertas abiertas para evitar la formación de malos olores.

Fallo de corriente

La mayor parte de los fallos de corriente que se corrigen antes de una hora o dos no tienen efecto sobre las temperaturas del frigorífico. Sin embargo, evite abrir las puertas mientras el frigorífico no reciba corriente. Si la falta de corriente eléctrica es más prolongada, coloque un bloque de hielo seco sobre los alimentos congelados.

AVISO PARA EL HIELO SECO

Cuando utilice hielo seco, disponga la ventilación adecuada. El hielo seco es dióxido de carbono congelado. Al evaporizarse puede producir oxígeno, que causa mareos, pérdida de consciencia y muerte por asfixia. Abra una ventana y no respire el vapor.

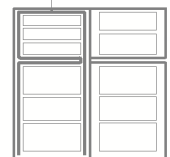
Si se traslada

Saque o fije todos los objetos que vayan a permanecer en el interior del frigorífico. Para evitar daños en el(los) tornillo(s) de nivelación, gírelos hasta el fondo en la base.

TUBO ANTICONDENSACIÓN

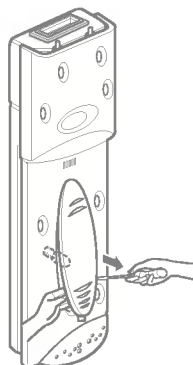
La pared exterior del armario del frigorífico puede calentarse en ocasiones, especialmente tras la instalación. No se alarme. Se debe al tubo anticondensación que bombea refrigerante caliente para evitar la condensación en la pared exterior.

Tubo-Anticondensación



CAMBIO DE LA LÁMPARA

1. Desconecte el cable de la red
2. Saque las baldas del frigorífico
3. Para soltar la tapa de la lámpara, introduzca un destornillador de cabeza plana bajo la tapa y tire hacia fuera.
4. Gire la lámpara en sentido antihorario.
5. Monte en orden inverso. Coloque una bombilla de las mismas características que la original.



ADVERTENCIAS IMPORTANTES

NO UTILICE UNA ALARGADERA

Conecte el frigorífico a un circuito dedicado, es decir, que la del frigorífico sea la única toma de pared en ese circuito. La sobrecarga de un circuito puede causar caídas de tensión, fallos de funcionamiento, posibles daños al aparato y la disminución de la capacidad de enfriamiento.

ACCESIBILIDAD DEL ENCHUFE

Coloque el frigorífico de modo que el enchufe sea fácilmente accesible para su rápida desconexión si se produjera algún accidente.

CAMBIO DEL CABLE

Si el cable está dañado, deberán sustituirlo con un cable especial el fabricante o un servicio técnico autorizado.

TOMA DE TIERRA

Si se produce un cortocircuito, la toma de tierra reduce el riesgo de descargas eléctricas proporcionando un hilo de escape para la corriente eléctrica.

Para evitar posibles descargas eléctricas, este aparato debe estar conectado a tierra.

Un uso inadecuado de la toma de tierra puede producir descargas eléctricas. Consulte a un técnico o electricista cualificados si no entiende correctamente las instrucciones de puesta a tierra, o si tiene dudas sobre si la puesta a tierra se ha realizado correctamente.

ATRACCIÓN MUY PELIGROSA

Un frigorífico vacío puede ser una atracción muy peligrosa para los niños. Desmonte todos los pestillo, tapas, o las puertas completas cuando no vaya a volver a utilizar el frigorífico, o ponga las medidas para evitar peligros.

Este aparato debe estar conectado a una toma de tierra.

NO ESPERE. HÁGALO AHORA

No guarde materiales inflamables, explosivos o productos químicos en su frigorífico.

ANTES DE LLAMAR AL SERVICIO TÉCNICO

CON FRECUENCIA SE PUEDEN EVITAR LOS SERVICIOS TÉCNICOS

SI CONSIDERA QUE EL FRIGORÍFICO NO FUNCIONA CORRECTAMENTE, COMPRUEBE EN PRIMER LUGAR LO SIGUIENTE:

PROBLEMA	CAUSAS POSIBLES
EL FRIGORÍFICO NO FUNCIONA	<ul style="list-style-type: none">• Fusible fundido o ha saltado el automático• Se ha desenchufado el cable o se ha aflojado de la toma de pared.
LA TEMPERATURA DEL COMPARTIMENTO DEL FRIGORÍFICO O DEL CONGELADOR ES DEMASIADO ALTA	<ul style="list-style-type: none">• El control de temperatura no está en la posición adecuada• El aparato está demasiado cerca de una pared o fuente de calor• Aperturas frecuentes de la puerta en tiempo cálido• Se ha dejado la puerta abierta durante un periodo prolongado de tiempo• Demasiados alimentos en el frigorífico
RUIDO(S) ANORMAL(ES)	<ul style="list-style-type: none">• El frigorífico se ha instalado en un lugar poco estable o desnivelado o es necesario ajustar el tornillo de nivelación• Objetos innecesarios colocados en la parte posterior del frigorífico
EL REFRIGERADOR PRODUCE OLORES	<ul style="list-style-type: none">• Los alimentos con olor fuerte deben estar envueltos.• Debe limpiarse el interior.
SE FORMA ESCARCHA EN LA SUPERFICIE DEL ARMARIO	<ul style="list-style-type: none">• No es inusual durante temporadas de humedad elevada.• Puede haberse dejado la puerta entreabierta.

