



LETTORE MP3
MANUALE DELL'UTENTE
MF-PD360

Leggere con attenzione
prima di usare

per il futuro.

Le tecniche sono
per migliorare,

(per l'area CE)


NO: 3828R-B007F

Avvertenza	3
Precauzioni	5
Installazione batterie	6
Cosa è "MP3 PLAYER"?	7
ACCESSORI FORNITI	10

Per ridurre il rischio di incendio o folgorazione, non esporre questa apparecchiatura alla pioggia o umidità



**RISCHIO DI FOLGORAZIONE
NON APRIRE**



PERICOLO
 PER RIDURRE IL RISCHIO DI FOLGORAZIONE, NON RIMUOVERE IL COPERCHIO (O PANNELLO POSTERIORE) – ALL'INTERNO NON VI SONO COMPONENTI CHE RICHIEDANO MANUTENZIONE DA PARTE DELL'UTENTE PER L'ASSISTENZA RIVOLGERSI A PERSONALE QUALIFICATO.

I simboli grafici riportati sul fondo o pannello posteriore di questo prodotto hanno il significato seguente.



Il fulmine con la punta a freccia, riportato all'interno di un triangolo equilatero avverte l'utente circa la presenza di tensioni pericolose, sprovviste di isolamento, all'interno del prodotto, sufficientemente potenti da causare il rischio di folgorazione alle persone.



Il punto esclamativo riportato all'interno di un triangolo equilatero avverte l'utente della presenza di istruzioni importanti relative alla manutenzione (assistenza) fornite con la documentazione in dotazione. Per evitare rischi di folgorazione, non aprire il mobile dell'apparecchio.

Rivolgersi a personale qualificato. Pericolo di folgorazione, non aprire.

PERICOLO

L'uso di comandi o regolazioni o esecuzione di procedure diverse da quelle specificate in questa documentazione possono risultare in gravi rischi di esposizione a radiazioni pericolose.

Per i clienti in Europa

Questo prodotto è conforme ai regolamenti BMC 89/336/EEC e riporta quindi il contrassegno CE.

Avviso per i clienti nel Regno Unito.

ISTRUZIONI PER IL CABLAGGIO

Questo apparecchio viene fornito con una spina di alimentazione di rete dotata di fusibili BS1336 a 13 amp. Quando si procede alla sostituzione del fusibile usare sempre un fusibile BS1362 a 3/5 amp di tipo omologato Non usare mai questa spina senza il coperchio dei fusibili Per ottenere un coperchio del fusibile di ricambio rivolgersi al proprio rivenditore o alla "LG Electronics U.K. LTD"

Se le prese di alimentazione nella propria abitazione sono diverse, o non sono adatte al tipo di spina in dotazione, la spina deve essere sostituita con una spina adeguata Si prega di fare riferimento alle istruzioni di cablaggio riportate di seguito

Avvertenza :

La spina rimossa dal cavo di alimentazione di questo apparecchio deve essere distrutta. Una spina di alimentazione con fili scoperti è pericolosa se inserita nella presa di alimentazione di rete.

IMPORTANTE :

I fili di questo cavo di alimentazione sono colorati in conformità ai seguenti codici:

Blu : Neutro
Marrone x : Filo di tensione

Poiché i colori dei fili del cavo di alimentazione di questo apparecchio possono non corrispondere ai colori di identificazione dei terminali della spina dell'apparecchio, si proceda come segue: Il filo colorato marrone deve essere collegato al terminale contrassegnato dalla lettera L o colorato di rosso. Il filo colorato blu deve essere collegato al terminale contrassegnato dalla lettera N o colorato di nero. Se viene fatto uso di una spina BS1363 o un qualsiasi altro tipo di spina, deve essere installato un fusibile BS1362 da 3/5 amp di tipo omologato sulla spina o sul pannello di distribuzione della corrente.

Avvertenza :

Non connettere né l'uno né l'altro filo al polo di terra, contrassegnato dalla lettera E o dotato del simbolo \perp della terra o colorato verde o verde e giallo.

4

- ¡ Mettere la batteria ricaricabile sotto carica prima di usarla per la prima volta.
- ¡ La batteria ricaricabile può essere ricaricata circa 500 volte.
- ¡ Se non usate il carica batterie per un periodo prolungato di tempo, staccarlo dalla presa CA di rete.
- ¡ Se non intendete usare l'unità principale per un lungo periodo di tempo, rimuovere la batteria per evitare danni causati da perdite della batteria e corrosione.
- ¡ Evitate di ascoltare l'unità principale durante la guida, in bicicletta o su qualsiasi veicolo a motore.
- ¡ Non usare l'unità in luoghi eccessivamente caldi, freddi, polverosi o umidi.
- ¡ Prima dell'uso sbloccare l'interruttore HOLD (blocco).

Durata delle batterie

(unità di tempo in ore)

Batteria	Riproduzione MP3
Batteria alcalina (1EA)	8,5
Batteria ricaricabile (1300mA)	6,5

- ¡ La durata della batteria può variare a seconda delle condizioni di uso, marca del prodotto e mese ed anno di produzione.
- ¡ Caricare la batteria ricaricabile o sostituire la batteria con una batteria nuova quando si verificano le condizioni seguenti.

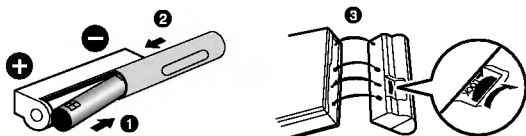
☞ Si accende l'indicatore \square

☞ I pulsanti di funzionamento non funzionano.

Per prevenire scariche elettrostatiche durante l'uso, fare riferimento alle condizioni seguenti.
f t Se possibile, si prega di evitare l'uso di questo dispositivo in condizioni molto asciutte.
f t Se il dispositivo si ferma durante l'uso, si prega di sostituire la batteria.

5

Per installare la batteria (AA/R06)



/i Aprire il coperchio dell'alloggiamento della batteria ed inserire la batteria.

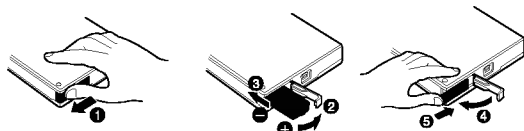
/j Chiudere il coperchio.

/k Per connettere il contenitore della batteria all'unità principale, inserire correttamente nell'alloggiamento e bloccare avvitando con le dita.

ç" Per staccare il contenitore batteria, girare la vite in senso inverso.

Per installare la batteria ricaricabile

Aprire il coperchio della batteria, inserire la batteria chiudere a pressione il coperchio della batteria nella direzione della freccia nella posizione NO Ȳ.



PERICOLO

Se la batteria viene sostituita in modo errato c'è il pericolo che esploda.

Il Lettore MP3 è un dispositivo audio che non utilizza per la riproduzione alcun componente in movimento, e vi permette di godere di un prodotto per l'ascolto di suono di alta qualità utilizzando il metodo di compressione MP3 per l'audio Internet di qualità

Il lettore MP3 è un lettore audio digitale portatile che vi permette di ascoltare file MP3 senza la necessità di usare nastri o CD. Il Lettore MP3 usa una o due schede di memoria flash che sono espandibili fino a 64MB. MP3 è un formato audio digitale di alta qualità ben conosciuto. I file MP3 possono essere compressi fino a 12 volte le dimensioni del file wave originale. Potete ricevere migliaia di file MP3 senza lasciare casa vostra, o senza dover attendere in lunghe code nei negozi di dischi. Basta scaricare, legalmente, i file da qualsiasi parte del mondo tramite la vostra connessione a Internet. Dovrete pagare al fornitore MP3 i file MP3 scaricati. Dopodiché i file potranno essere trasferiti al vostro lettore e ascoltati sullo stereo di casa, in macchina, sulla spiaggia, o in qualsiasi posto desideriate andare. Inoltre, potete anche creare i vostri file MP3 personali di qualità CD direttamente da CD o WAV usando il software di codifica MP3.

Il Lettore MP3 sfrutta i vantaggi offerti dalle dimensioni ridotte dei dati MP3 e il suono di qualità CD.

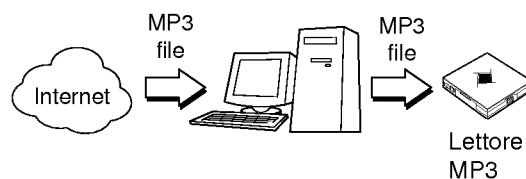
Cosa è "MP3 PLAYER" ?

► Come uso il Lettore MP3?

Dovrete avere dei file MP3 registrati sul vostro computer, un cavo dati ingresso/uscita ed il Lettore MP3. Tramite il software MP3 Explorer, selezionare i file che desiderate trasferire dal vostro PC al lettore MP3. Potete trasferire dal vostro PC al vostro Lettore MP3 tramite la porta USB tramite il cavo dati ingresso/uscita. Inoltre, potete trasferire dati dal Lettore MP3 al PC.

Uno dei benefici nell'uso del Lettore MP3 per l'archiviazione di dati, documenti di Windows, ecc. è che quando trasferite dati da PC a PC, potete trasportare l'equivalente di 40 floppy disk! Un dischetto floppy può contenere solamente 1.44MB di dati, ma usando il Lettore MP3 potete trasportare fino a 64MB di dati.

► Caratteristiche-vantaggi del Lettore MP3



εU La nuova generazione di lettori audio digitali che non richiede nastri o CD.

εV Audio puro garantito nel movimento, in palestra e durante il jogging.

εW Lettore audio di comunicazione multimediale tramite PC, reti locali e Internet.

εX Dispositivo di archiviazione dati per il trasferimento di grandi quantità di dati da un PC all'altro.

εY Godete un audio di qualità CD ascoltando i file MP3 in qualsiasi luogo siate.

εZ Senza lasciare casa vostra, potete reperire dai fornitori MP3 Internet, migliaia di canzoni a costi che sono una frazione dei costi di un CD tramite il programma Try&Buy (prova e acquista). Potete acquistare solo una canzone alla volta, non è più necessario acquistare un CD solamente per il paio di canzoni che volete ascoltare.

ε [Potete selezionare le vostre canzoni preferite, e cambiare l'ordine di ascolto delle canzoni quando volete.

ε \ Il Lettore MP3 non ha componenti in movimento quindi non salta poiché non richiede un movimento fisico come nel caso dei nastri e CD che invece devono girare.

Auricolare con telecomando



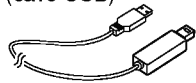
Borsa di trasporto



Batteria AA(R06)
(Opzione)



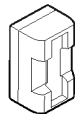
Cavo dati ingresso/uscita
(cavo USB)



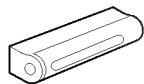
Batteria ricaricabile



Carica batterie



Contenitore batterie



CD di installazione



Scheda multimediale (MMC)



- ⚡ L'elettricità statica può rovinare la scheda multimediale. Per cui si raccomanda di prenderne la massima cura conservandola all'interno del sacchetto apposito per la prevenzione dell'elettricità statica.
- ⚡ Tenere la scheda multimediale fuori portata delle sostanze magnetiche, poiché queste possono danneggiare i dati conservati sulla scheda.

Il Lettore richiede che il vostro computer abbia dei requisiti minimi di sistema.

▲ Ambiente operativo

f^uSO: Microsoft Windows 98/2000

È possibile aggiornare il software MP3 Explorer per Microsoft Windows 95 OSR2 successivo /98/2000 ecc. disponibile sul sito Web di LG Electronics Inc. Utilizzare la seguente procedura di contatto che segue;

<http://www.lge.com>

→ Support → United Kingdom → Product → S/W updates.

f^uCPU : Minimo Pentium - 133MHz

f^uMemoria : minimo 16MB
(sono consigliati 32MB e superiore.)

f^uSpazio HDD: minimo 7MB

f^uScheda video: Modo 640 x 480,
Minimo High Color (16bit)

f^uPorta USB

f^uUnità CD-ROM.

..... ◆
Cosa è USB?

- (1) USB è l'acronimo di Universal Serial Bus.
- (2) È un'interfaccia basata sul nuovo concetto di collegamento PC e periferiche.
- (3) La larghezza di banda massima è 12Mbps mentre ad un singolo PC possono essere collegati fino a 127 dispositivi USB.

INSTALLAZIONE DEL SOFTWARE

MP3 Explorer è il software di comunicazione che permette al vostro computer di condividere informazioni con il Lettore MP3. Per poter utilizzare il Lettore MP3 in modo corretto, MP3 Explorer deve essere installato in modo corretto sul PC.

Il software MP3 Explorer è disponibile per Microsoft Windows 98/2000, ma non è disponibile per NT™.

È possibile aggiornare il software MP3 Explorer per Microsoft Windows 95 OSR2 successivo /98/2000 ecc. disponibile sul sito Web di LG Electronics Inc. Utilizzare la seguente procedura di contatto che segue;
<http://www.lge.com>
→ Support → United Kingdom → Product → S/W updates.

Installazione automatica

Inserire il CD con il software nell'unità D:\ (dove D:\ è il nome della vostra unità CD ROM) Il programma di installazione verrà automaticamente eseguito. Continuare l'installazione seguendo le istruzioni delle finestre di dialogo.

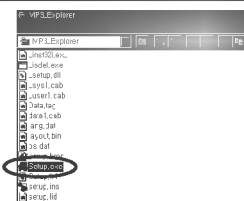
Installazione manuale

Se non viene eseguita l'installazione automatica, provare ad eseguire l'installazione manuale procedendo come segue.

☞ Inserire il CD con il software nell'unità D:\ (unità CD ROM)

☞ Cercare il file 'Setup.exe' nel CD ROM e fare doppio clic sul file. Continuare l'installazione seguendo le istruzioni delle finestre di dialogo.

12

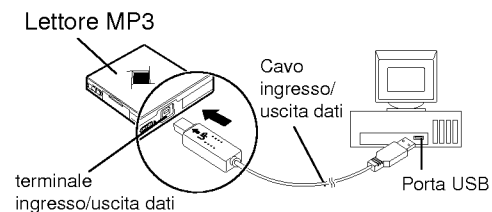


L'installazione del software MP3 Explorer è terminata e l'icona MP3 Explorer viene creata sulla scrivania di Windows.

CONNESSIONE DEL CAVO DATI INGRESSO/USCITA

Connessione del Lettore MP3 ad un PC

Per completare l'installazione, dovete connettere il cavo ingresso/uscita dati fornito in dotazione tra Lettore MP3 e PC.



Confrontare le due estremità del cavo

Collegare un'estremità alla porta USB sul retro del vostro PC dopodiché inserire l'altra estremità nel terminale ingresso/uscita dati del lettore MP3.

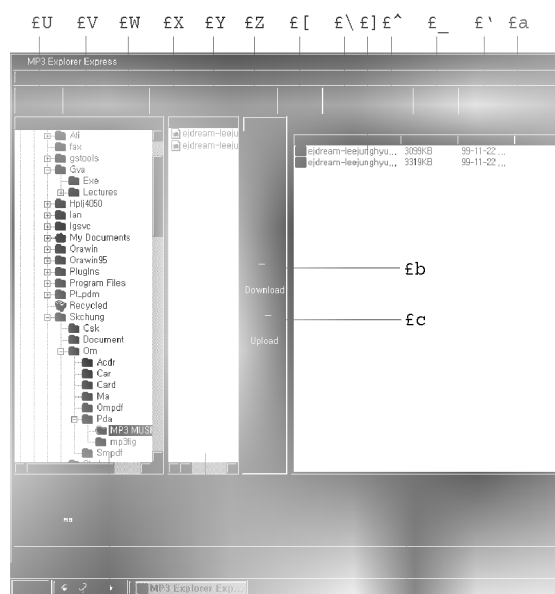
NOTA

USB: Universal Serial Bus

13

USO di MP3 Explorer

MP3 Explorer è il software che interagisce tra PC e Lettore MP3. Sul lettore si possono scaricare file MP3 o qualsiasi altro tipo di file dati e viceversa. Per lanciare MP3 Explorer, fare doppio clic sull'icona di 'MP3-Explorer Express' sulla scrivania di Windows. La figura seguente descrive il software MP3 Explorer. Le varie funzioni vengono descritte di seguito.



14

- £U **Pulsante sconnetti/connetti (Release/Connect)**
Connettersi o sconnettersi per comunicare tra il Lettore MP3 ed il PC.
- £V **Pulsante nuova cartella (New folder)**
Crea una nuova cartella sui "file PC" nel pannello di visualizzazione.
- £W **Pulsante livello superiore (Upper folder)**
Sposta al livello superiore
- £X **Pulsante taglia (cut)**
Rimuove gli elementi selezionati e li copia negli appunti.
- £Y **Pulsante copia (copy)**
Copia negli appunti gli elementi selezionati.
- £Z **Pulsante incolla (paste)**
Inserisce gli elementi che avete copiato o tagliato nella posizione selezionata.
- £ [**Pulsante cancella (delete)**
Cancella l'elemento selezionato.
- £ \ **Pulsante aggiorna (refresh)**
Aggiorna il contenuto della pagina corrente.
- £] **Pulsante visualizzazione file scheda (card files)**
Pannello di visualizzazione per i file dati o MP3 della scheda multimediale selezionata.
- £ ^ **Pulsante opzioni (option)**
Permette di modificare le impostazioni della cartella di avvio.
- £ _ **Pulsante versione (version)**
Visualizza la versione di MP3.

15

ε \ **Pulsante scrivania (desktop)**

Visualizza la scrivania.

ε a **Pulsante selettore scheda 1/2**

Seleziona la scheda 1 o la scheda 2. Il numero della scheda selezionato viene visualizzato con il colore giallo.

ε b **Pulsante scarica file (download) (da PC a Lettore MP3)**

Questo pulsante vi permette di copiare i file MP3 selezionati oppure i dati nella cartella locale del PC sul Lettore MP3. Approssimativamente, il tempo necessario per copiare sul vostro Lettore MP3 un file di 4MB sarà di 30 o più secondi. Il tempo di scaricamento può dipendere dal vostro PC.

ε c **Pulsante carica file (Upload) (da Lettore MP3 al PC)**

Il pulsante carica file funziona nello stesso modo del pulsante scarica file, ma carica le informazioni sul PC. Questo vi permette di copiare i file MP3 selezionati o i dati dal Lettore MP3 (scheda multimediale) con la cartella locale del PC come destinazione. Il tempo necessario per copiare dal Lettore MP3 al PC è molto più lungo di quello utilizzato per scaricare i file.

ε d **Visualizzazione spazio complessivo**

Visualizza lo spazio complessivo sulla scheda selezionata.

ε e **Visualizzazione spazio libero e "scheda selezionata"**

Visualizza lo spazio libero sulla scheda selezionata.

ε f **Pannello di visualizzazione file PC.**

Pannello di visualizzazione per i file dati o MP3 della scheda multimediale selezionata.

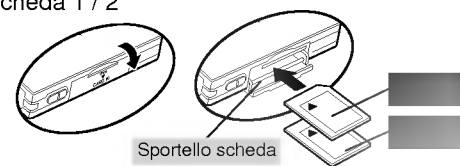
ε g **Pannello di visualizzazione directory del PC.**

Seleziona la directory o cartella in cui si trovano i file MP3 o altri file che volete copiare sul lettore MP3 (scheda multimediale).

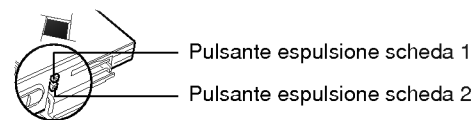
Per scaricare dal PC i file MP3 o gli altri file dati sul Lettore MP3, seguire le seguenti istruzioni.

Preparazione

- 1 Inserire la batteria nel Lettore MP3.
- 2 Mettere il Lettore MP3 nel modo arresto (stop).
(Non è possibile scaricare o caricare file quando il lettore è in funzione)
- 3 Aprire lo sportellino della scheda e caricare la scheda 1 / 2



ϕ" Per rimuovere la scheda, aprire lo sportello scheda e premere il pulsante di espulsione della scheda 1 / 2.



- 4 Connettere il Lettore MP3 ed il PC con il cavo ingresso/uscita dati.

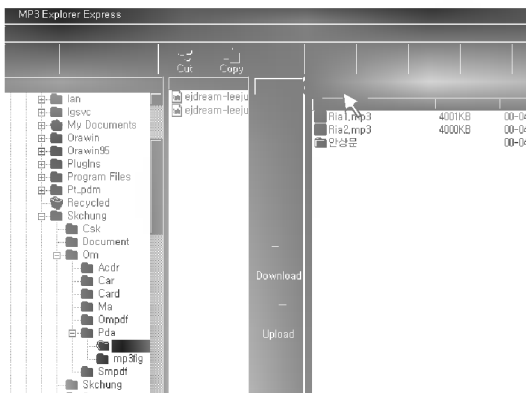
▼ scaricare file.

5 Acquistate i file dal sito web, CD ROM, ecc. e registrateli sul vostro PC.

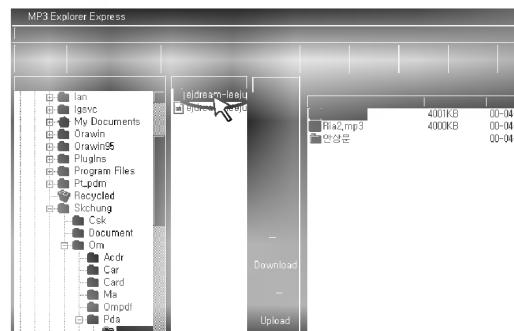
6 Fare doppio clic sull'icona Explorer Express MP3 per eseguire il programma. (se il telecomando è inserito nel Lettore MP3, sul display del telecomando viene visualizzato PC)



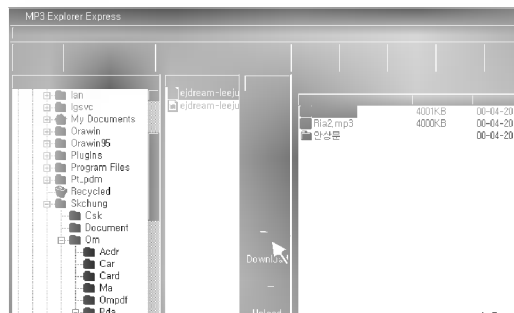
7 Cliccare su scheda 1 o scheda 2 per iniziare a scaricare i file.



8 Visualizzare i file MP3 o file dati sul pannello di visualizzazione dei file del PC e selezionare un file.



9 Sulla barra del menu cliccare il pulsante scarica file. Questo file verrà scaricato sulla scheda 1 o sulla scheda 2.

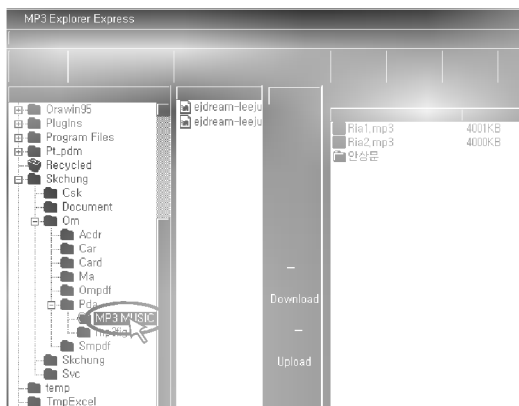


CARICARE FILE

Per caricare dal Lettore MP3 al PC i file MP3 o gli altri file dati, seguire le seguenti istruzioni.

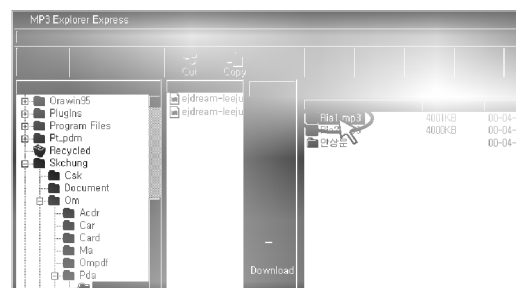
Per caricare i file.

- 1 Crea una directory o cartella sul pannello di visualizzazione PC Directory.
(I file nella directory cartella selezionata verranno visualizzati sul pannello di visualizzazione file del PC)

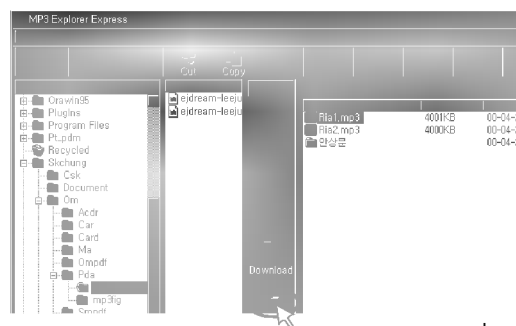


20

- 2 Cliccare scheda 1 o scheda 2 e selezionare il file MP3 o file dati sul pannello di visualizzazione file della scheda da caricare.



- 3 Cliccare il pulsante carica file e i file selezionati verranno caricati nella directory o cartella selezionata del PC.



21

CARICARE FILE

NOTA

- ϕ" Sarà ancora possibile caricare a scaricare file anche quando nel Lettore MP3 non c'è batteria o l'alimentazione della batteria è insufficiente.
- ϕ" Sarà possibile utilizzare il Lettore MP3 fintanto il cavo ingresso/uscita dati è collegato tra il vostro PC e lettore MP3 ed il PC è acceso.

Informazioni relative al sito Web di servizio file MP3

musici.channels.net (<http://musici.channels.net>)

MP3.com (<http://www.mp3.com>)

MP3-2000.com (<http://www.mp3-2000.com>)

MP3now.com (<http://www.mp3now.com>)

MESSAGGI DI ERRORE MP3

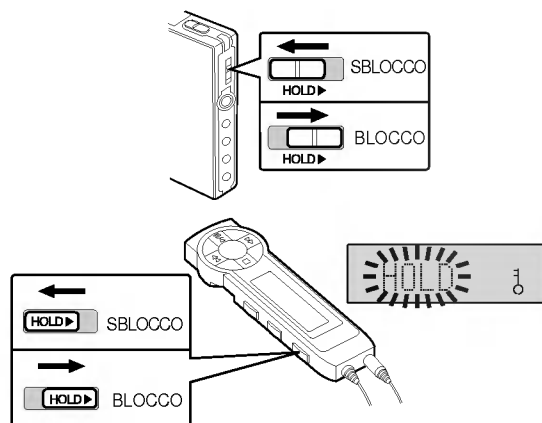
I seguenti sono i principali messaggi di errore che possono essere visualizzati durante l'uso di MP3 Explorer

Messaggi di errore	Controlli	Soluzioni	Commenti
Il lettore non è pronto.	1) Il cavo è collegato in modo corretto?	ϕ" Inserire nuovamente il cavo in modo corretto.	Dopo avere risolto il problema, premere il pulsante [riprova], oppure uscire da MP3 Explorer ed eseguire nuovamente il programma.
	2) Il lettore è fermo?	ϕ" Fermare il lettore.	
Scheda assente	1) Verificare il corretto inserimento della scheda.	ϕ" Inserire la scheda in modo corretto.	Dopo avere inserito, premere [OK] oppure il pulsante [scheda 1 / 2]n per rilevare nuovamente la scheda.
	2) Il cavo è collegato in modo corretto?	ϕ" Inserire nuovamente il cavo in modo corretto.	Uscire da MP3 Explorer ed eseguire nuovamente il programma
Spazio insufficiente sulla scheda	Le dimensioni del file che si intende scaricare sono maggiori allo spazio disponibile sul disco?	ϕ" Sostituire la scheda, o rimuovere file dalla scheda, dopodiché tentare di nuovo.	
La scheda non è stata formattata.	Scheda non formattata. Si prega di formattare la scheda.		

BLOCCO

La funzione di blocco blocca separatamente l'unità centrale ed il telecomando per impedire il loro funzionamento quando si preme accidentalmente un pulsante. Sbloccare prima dell'uso.

- Se impostate BLOCCO (Hold) sull'unità centrale nella posizione di blocco oppure premete un pulsante quando è nel modo blocco, il HOLD lampeggia 5 volte.
- Quando in posizione di blocco è possibile controllare il volume del telecomando.



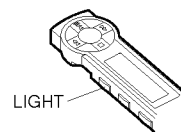
Contrasto del display



- Quando nel modo arresto, premere il pulsante VOLUME + dell'unità centrale, ogni volta il pulsante viene premuto il display del comando del telecomando si oscurerà gradualmente. D'altra parte se premete il pulsante VOLUME -, il display si illumina gradualmente.

- La luminosità iniziale del display è impostata su 5 e può essere impostata su una scala da 5 a 15.

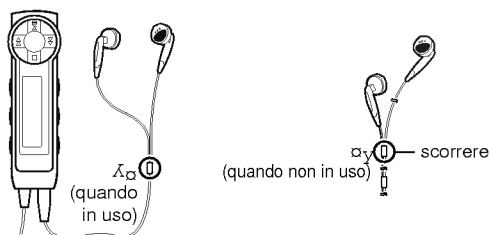
Luce del display



- La notte o nei posti in cui non c'è molta luce, premere il pulsante LIGHT (luce) del telecomando, la luce rimarrà accesa per 10 secondi in modo da permettervi di vedere sul display lo stato di funzionamento.
- Fintanto il cavo ingresso/uscita dati è collegato tra il vostro PC e lettore MP3, la luce del display del telecomando non sarà accesa.

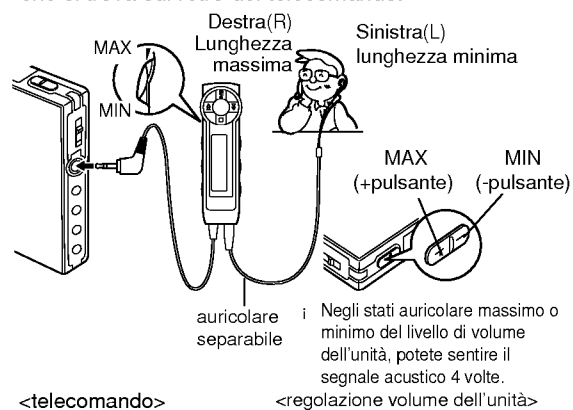
PRIMA DELL'USO

Uso dell'auricolare



£U Per impedire al filo dell'auricolare di attorcigliarsi, sollevare lo scorrevole.

£V Potete attaccare il telecomando usando il fermaglio che si trova sul retro del telecomando.



<telecomando>

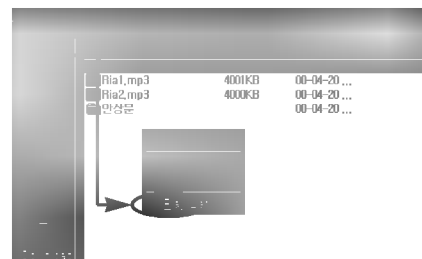
<regolazione volume dell'unità>

26

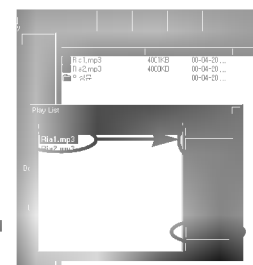
Controllo della sequenza di ascolto

1 Selezionare scheda 1 o scheda 2

2 Cliccando con il tasto destro del mouse e viene visualizzata la seguente finestra di dialogo.



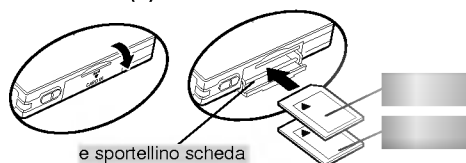
3 Cliccare il pulsante **Elenco brani** nella finestra di dialogo di cui sopra per vedere la finestra di controllo dei brani da eseguire come indicato dalla figura sulla destra. Selezionare un file musicale MP3 e controllare la sequenza di esecuzione usando il pulsante **Su & Giù** nella finestra di dialogo di destra e cliccare il pulsante **Salva**.



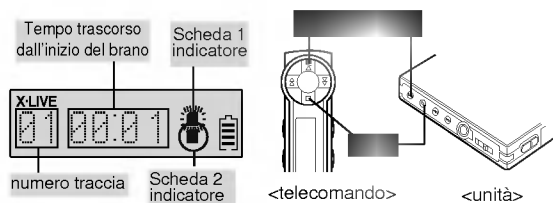
27

Per ascoltare un file MP3

- 1 Aprire lo sportellino della scheda e caricare la scheda 1 o (e) 2.



- 2 Premere il pulsante PLAY/PAUSE (esecuzione/pausa) per ascoltare al scheda 1 [■ lampeggia sul display e potete sentire il suono del bip due volte] se volete ascoltare la scheda 2, premere e tenere premuto il pulsante MP3 PLAY (esegui MP3) per circa 2 secondi. [■ lampeggia sul display e potete sentire il suono del bip due volte] PLAY/PAUSE indicatore tempo di esecuzione Scheda 1.



- ☞ Ogni volta che viene cambiata la traccia in esecuzione potete vedere il nome della traccia e dell'artista visualizzati sul display. I dati che sono memorizzati nella scheda multimediale. Se li usate sul vostro PC potete modificare il nome della traccia e dell'artista nel menu "Informazioni file" del software di riproduzione MP3 sul PC.

I Turn To → Christina

- 3 I file MP3 della scheda 1 o scheda 2 verranno eseguiti ripetutamente fino a quando non viene premuto il pulsante di arresto.
- 4 Per interrompere la traccia in esecuzione, premere il pulsante PLAY/PAUSE (▶||) e la parola "PAUSA" non viene visualizzata sul display. Per riprendere l'ascolto, premere nuovamente il pulsante.
- 5 Per terminare l'esecuzione, premere il pulsante STOP.
- 6 Se riprendete l'esecuzione del file MP3 dallo stato di arresto, l'esecuzione viene ripresa dal punto in cui vi siete fermati.

SUGGERIMENTI

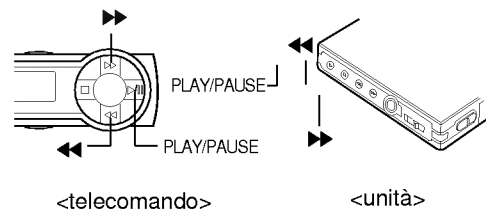
- ☞ Estensioni dei file eseguibili con il Lettore MP3
- ƒ File con l'estensione MP3 (*.MP3)
 - ƒ File con l'estensione GU3 (*.GU3) nei file MP3 crittografati (Se scaricate i file crittografati sul PC tramite il servizio DIGICAP su Internet o reti PC, l'estensione viene modificata in *.CA) Se scaricate questi file con estensione *.CA sulla MMC del Lettore MP3 tramite MP3 Explorer, le loro estensioni vengono cambiate in *.GU3)
- ☞ L'indicatore della scheda 1 / 2 lampeggia sul display solo quando MP3 è in esecuzione.
- ☞ Se durante l'esecuzione non ci sono schede, il numero della scheda corrispondente non viene visualizzato sul display.
- ☞ Se non c'è scheda, e se provate a eseguire una scheda in cui non vi sono file MP3, l'allarme emette un bip 4 volte.

ESECUZIONE DEI FILE MP3

NOTA

εU MP3 Explorer è l'applicativo utilizzato per scaricare informazioni sul lettore MP3 portatile e eseguire qualsiasi file musicale con estensione MP3 (*.MP3) o CA (*.CA) memorizzati sul computer. Se scaricate musica la cui estensione è CA, questo rileva il numero di identificazione della scheda multimediale (MMC), e modifica l'estensione in GU3, poi lo salva. Questo è per proteggere dalla riproduzione non autorizzata, ed è richiesta dalle organizzazioni di copyright musicale. Potete ascoltare sul Lettore MP3 la musica scaricata con l'estensione GU3 con una qualità di audio CD. I file musicali con l'estensione GU3 archiviati nella scheda multimediale possono essere riprodotti su qualsiasi Lettore MP3 prodotto dalla LG Electronics inc. Ma nel caso caricaste sul PC i file con estensione GU3, questi non potrebbero essere riprodotti come file musicale.

εV Se caricate sul PC qualsiasi file musicale GU3 (*.GU3) che sia stato scaricato su un lettore MP3, e dopodiché lo caricate su un'altra scheda, questo non verrà eseguito o l'esecuzione sarà frammentata, a causa del blocco riproduzione non autorizzata.



Passare direttamente all'inizio di una traccia

È possibile individuare l'inizio di qualsiasi traccia su una scheda 1 o scheda 2.

Premere il pulsante ►► o ◀◀ durante l'esecuzione del file MP3.

Per tornare all'inizio della traccia corrente o della traccia precedente

Premere brevemente una volta il pulsante ◀◀ per tornare all'inizio della traccia corrente.

Premere brevemente e ripetutamente il pulsante ◀◀ una alla volta le tracce precedenti.

Per ignorare le tracce

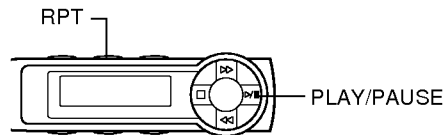
Premere brevemente e ripetutamente il pulsante ►► una alla volta le tracce successive.

Intro Scan

Intro scan è la funzione che esegue i primi 10 secondi per ciascuna traccia dei file MP3. Premere il pulsante ►► o ◀◀ e tenerlo premuto per circa 2 secondi durante l'esecuzione del file MP3.

Sul display lampeggia "INTRO e il numero di traccia". Per ascoltare la traccia corrente presentata fino alla fine, premere il pulsante MP3 PLAY/PAUSE (►/||).

Ripeti esecuzione



<telecomando>

Per eseguire una traccia selezionata ripetutamente

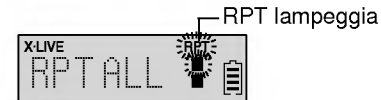
Premere il pulsante RPT una volta brevemente durante l'esecuzione del file MP3, per visualizzare "RPT 1" brevemente sul display.

Per annullare premere brevemente nuovamente il pulsante RPT.



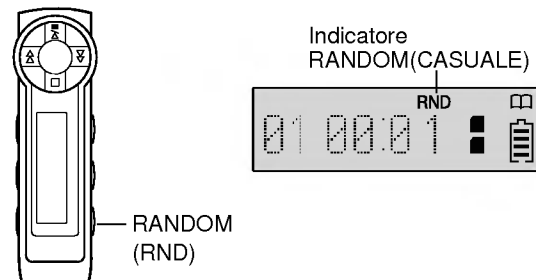
Per eseguire ripetutamente tutte le tracce della scheda corrente in esecuzione

Premere il pulsante RPT due volte brevemente durante l'esecuzione del file MP3, per visualizzare "RPT ALL" brevemente sul display.



Riproduzione casuale

Premere il pulsante RANDOM brevemente una volta (i) durante l'esecuzione del file MP3. Tutte le tracce su tutte le schede (scheda 1 e scheda 2) nell'alloggiamento della scheda selezionata possono essere riprodotte in ordine casuale.



Per annullare l'esecuzione causale


Premere il pulsante RANDOM una volta brevemente in modo da spegnere la visualizzazione RND sul display.

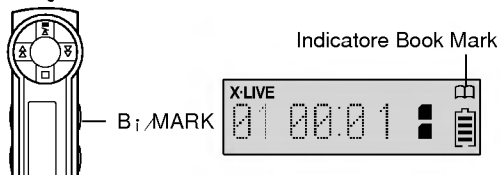
Per saltare tracce nel modo riproduzione causale


Premere il pulsante ►►◄◄, la traccia successiva viene selezionata in modo casuale.


Funzione segnalibro MP3

Se inserite un segnalibro durante l'ascolto di un file MP3, potete cercare in automatico il punto contrassegnato della traccia.

☞ Premere e tenere premuto il pulsante B MARK per circa 2 secondi per visualizzare  durante l'esecuzione del file MP3 l'indicatore di segnalibro.



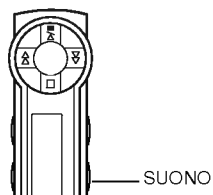
☞ Durante l'esecuzione dell'altra traccia o l'altro punto della traccia contrassegnata, premere brevemente il pulsante B MARK ()-RK. Il lettore cerca ed esegue il punto contrassegnato. Questa funzione funziona solamente sulla scheda correntemente in esecuzione.

☞ Per annullare, premere il pulsante B MARK per circa 2 secondi per visualizzare in modo da spegnere '  '.

☞ Quando viene sostituita la scheda in esecuzione, l'impostazione B MARK viene cancellata.

Altre funzioni

Equalizzatore



Per selezionare il tipo di riproduzione desiderata, premere SOUND durante l'ascolto.

ε Premere SOUND per selezionare X-LIVE.

ε Premere SOUND nuovamente per selezionare POP.

f Premere SOUND ancora una volta per selezionare il tipo di riproduzione normale. ("POP" scompare dal display)

Specifiche

Funzione MP3

Frequenza di risposta 20Hz~20kHz
Memoria (scheda multimedia) 16MB o 32MB
(espandibile)

Generale

Requisiti di alimentazione AA/R6 batterie(1.5V)
batterie ricaricabili(1.2V)
Potenza di uscita 2,5mW+2,5mW
Equalizzatore NORMAL/X-LIVE/POP
Jack telecomando 3,5mm
Dimensioni(L ; A ; P) 71 ; 76 ; 15mm
Peso (senza batteria) circa 60g

Disegni e specifiche tecniche sono soggetti a variazioni, per migliorie, senza preavviso.

i Questo apparecchio è conforme al D.M. 13.4.89-Direttiva CEE/87/308 e alle norme comunitarie relative alle interferenze radio CEE/82/499.

Dichiarazione di conformità

La società LG Electronics Italia s.p.a dichiara che il prodotto Audio, LG MF-PD360 è costruito in conformità alle prescrizioni del D.M.n° 548 del 28/8/95, pubblicato sulla G.U.n° 301 del 28/12/95 ed in particolare è conforme a quanto indicato nell'art.2, comma 1 dello stesso decreto.



LG Electronics Inc.

P/NO.:3828R-B007F