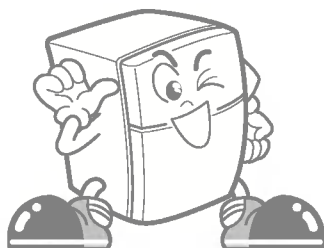

INDICE

INSTALLAZIONE	15
PARTI INTERNE.....	16
FUNZIONI.....	17
Spegnimento automatico della lampada interna	
Prima di impostare la temperatura	
Funzioni dello scomparto frigorifero	
Super Cool	
Risparmio Energetico	
Segnale porta aperta	
Auto-verifica	
Funzioni dello scomparto congelatore	
Getto raffreddamento porta	
Cubetti di ghiaccio	
Fresco	
Sbrinamento	
Deodorante (opzionale)	
Lampada F.I.R (opzionale)	
SUGGERIMENTI PER LA REFRIGERAZIONE.....	22
PULIZIA	23
INFORMAZIONI GENERALI	23
SOSTITUZIONE DELLA LAMPADA.....	24
PRECAUZIONI IMPORTANTI.....	24
PRIMA DI CHIAMARE L'ASSISTENZA.....	25





QUESTO FRIGORIFERO È STATO PRODOTTO CON GRANDE CURA, UTILIZZANDO LE PIU' MODERNE TECNOLOGIE.

SIAMO CERTI CHE SARA' SODDISFATTO DELLE PRESTAZIONI E DELL'AFFIDABILITA'.

PRIMA DI ACCENDERE IL FRIGORIFERO, LEGGERE ATTENTAMENTE QUESTO LIBRETTO. FORNISCE ISTRUZIONI PRECISE PER L'INSTALLAZIONE, IL FUNZIONAMENTO, LA MANUTENZIONE E SUGGERIMENTI UTILI.

INSTALLAZIONE

1. Selezionare il luogo.
Sistemare il frigorifero dove sia facile usarlo.
2. Non mettere l'unità vicino a fonti di calore, alla luce diretta del sole o all'umidità.
3. Affiché continui a funzionare efficientemente, deve circolare aria sufficiente intorno al frigorifero. Se viene posto in un'area rientrante nella parete, lasciare almeno 10 pollici di spazio in alto e almeno 2 pollici dalla parete. Il frigorifero deve essere sollevato di 1 pollice dal pavimento, specialmente se di moquette.
4. Per evitare vibrazioni, l'unità deve essere messa a livello. Se necessario, regolare le viti di livellamento per compensare dislivelli del pavimento.
La parte frontale deve essere leggermente più in alto della parte posteriore per facilitare la chiusura della porta. Le viti di livellamento possono essere facilmente ruotate inclinando leggermente il vano colonna.
Ruotare le viti di livellamento in senso () orario per sollevare l'unità e in senso antiorario () per abbassarla.
5. Non installare l'apparecchio al di sotto di 5 °C. Può causare problemi al frigorifero.

POI

1. Pulire completamente il frigorifero e togliere tutta la polvere accumulata durante il trasporto.
2. Installare gli accessori, come la vaschetta per i cubetti di ecc. al proprio posto. Sono sigillati insieme per evitare possibili danni durante il trasporto.
3. Per il modello con la manopola tipo bar, montare la manopola secondo la scheda d'istruzioni.
4. Collegare il cavo di alimentazione (o la spina) alla presa. Non dividere la stessa presa con altri apparecchi.
5. Prima di introdurre alimenti, lasciare il frigorifero acceso per 2 - 3 ore. Controllare il flusso di aria fredda nel scomparto congelatore per garantire il giusto raffreddamento. Il frigorifero è ora pronto per l'uso.

PARTI INTERNE

SCOMPARTO CONGELATORE

Lampada
Ripiano

Vassoio per il
ghiaccioli (opzione)
oppure
Produttore ghiaccio
modello generale

Indicatore di
controllo temperatura
congelatore

Mensole porta
congelatore

SCOMPARTO FRIGORIFERO

Deodorante

Fresco

Lampada

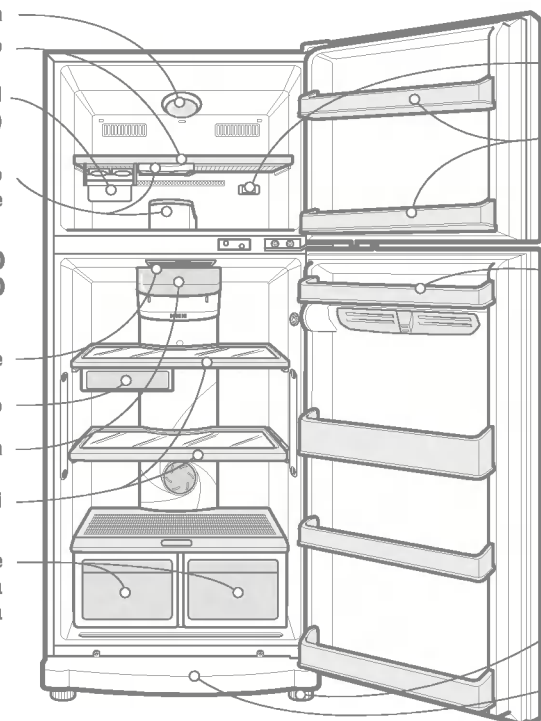
Ripiani

Cassetto verdure
per conservare frutta
e verdura fresca

Mensola
porta-uova

Vite di livellamento

Copertura
basamento



- Se vengono citate parti che non sono presenti nell'apparecchio si riferiscono ad altri modelli.

SPEGNIMENTO AUTOMATICO DELLA LAMPADA INTERNA

Quando la porta è aperta per almeno 7 minuti, la lampada interna si spegne automaticamente per risparmiare energia ed evitare surriscaldamento. Il segnale d'allarme, invece, continua fino a quando si chiude la porta.

PRIMA DI IMPOSTARE LA TEMPERATURA

- Poiché la temperatura del frigorifero viene tenuta automaticamente costante in qualsiasi stagione, si raccomanda di non cambiare le impostazioni (per gli scomparti frigorifero e congelatore) se non è necessario.
- Questo frigorifero ha un tasto per il controllo della temperatura dello scomparto frigorifero ed uno per lo scomparto congelatore.
- L'impostazione predefinita del tasto per il controllo della temperatura nello scomparto frigorifero è su 'Normale'.
- L'impostazione predefinita del tasto per il controllo della temperatura nello scomparto congelatore è su '3'.
- Poiché il frigorifero utilizza un termistore per lo scomparto frigorifero, il frigorifero si avvia quando la temperatura dello scomparto frigorifero scende.

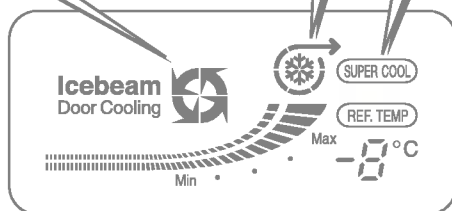
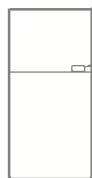
FUNZIONI DELLO SCOMPARTO FRIGORIFERO

• Lampada indicazione di raffreddamento:

la luce lampeggia per 2 minuti dopo che la porta del frigorifero è stata aperta e chiusa.

• Super cool:

funzione di raffreddamento rapido dei cibi nel frigorifero. Premere il tasto "Super Cool". Ogni volta che il tasto viene premuto, la funzione si accende e poi si spegne. Quando il tasto non viene premuto entro un certo lasso di tempo dopo l'accensione di questa funzione, si spegne automaticamente.



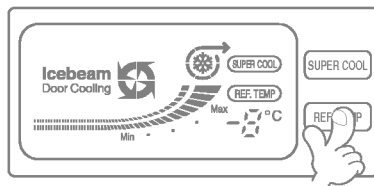
Per impostare la temperatura del frigorifero, utilizzare 'REF. TEMP'.

Se si preme il tasto, si accende la luce LED/LCD.

La temperatura dello scomparto si è abbassata se la luce LED/LCD da "MIN" è su "MAX".

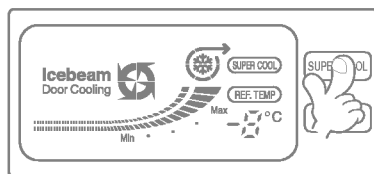
È possibile selezionare cinque livelli di impostazione (dal MIN al MAX).

Per risparmiare elettricità, impostare la luce su 'MIN'

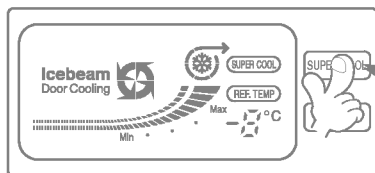


SUPER COOL

- Il sistema super cool funziona quando viene prima fornita corrente. È così possibile refrigerare a temperatura più bassa. Il sistema si disattiva quando la temperatura dello scomparto frigorifero raggiunge la temperatura desiderata.
- Se necessario, premere il tasto 'SUPER COOL' sul pannello. La funzione si accende e si spegne quando viene premuto il tasto e si spegne se non viene interrotta e gli alimenti sono sufficientemente raffreddati.



RISPARMIO ENERGETICO



• Super Cool:

- ① Premere questo pulsante per 5 secondi e la luce si spegne.
- ② Premere nuovamente il pulsante per 5 secondi e la luce si accende.

- Per ridurre il consumo energetico spegnere la luce del pannello.

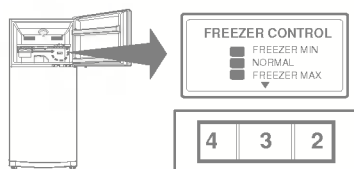
SEGNALE PORTA APERTA

Se la porta del frigorifero o del congelatore viene lasciata aperta, il segnale suona tre volte dopo 1 minuto e e successivamente ogni 30 secondi.

AUTO-VERIFICA

- Se si verifica un problema, questa funzione lo indica. In questo caso, premendo qualsiasi tasto, il frigorifero non funziona e indica anomalia.
- In questo caso, non disinserire la spina dalla presa e chiamare il centro assistenza.

CONTROLS FOR FREEZER COMPARTMENT



- The higher number the control setting is, the lower the temperature of the Freezer compartment becomes.
- Since the temperature of the refrigerator and freezer compartments is controlled with a fixed amount of cooled air, the refrigerator compartment will be warmer if the freezer compartment becomes colder.
- When the freezer compartment is not cold enough in winter, adjust the control for the freezer to High (7~10).

GETTO RAFFREDDAMENTO PORTA

- Per fornire aria fredda ovunque, sono presenti quattro aperture di ventilazione per aria fredda sui quattro lati.
- Il frigorifero fornisce ovunque aria fredda e le ventole aumentano l'efficacia della refrigerazione quando si inseriscono nuovi alimenti. Di conseguenza, il tempo di refrigerazione è più breve.
- Se le sostanze utilizzate per la pulizia entrano nella ventola, l'efficienza potrebbe ridursi. Inoltre, se le guarnizioni sono danneggiate l'efficienza potrebbe ridursi, a causa della fuoriuscita di aria fredda.



CUBETTI DI GHIACCIO

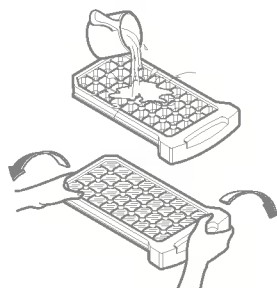
Verificare il tipo di sistema del proprio frigorifero.

Modello generale

- Per produrre cubetti di ghiaccio, riempire la vaschetta e metterla nel congelatore.
- Per togliere i cubetti di ghiaccio, tenere le estremità della vaschetta e torcere leggermente.

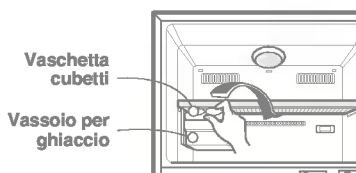


- Per facilitare la rimozione dei cubetti, versare dell'acqua prima di torcere.



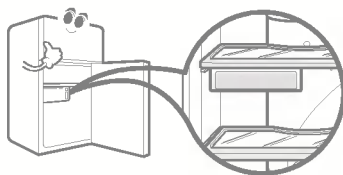
Modello con vassoio perghiaccio

- Per produrre cubetti di ghiaccio, riempire la vaschetta ed inserirla nella giusta posizione.
- Per togliere i cubetti di ghiaccio, tenere le manopole della vaschetta e ruotare leggermente. Svuotare i cubetti di ghiaccio nel vassoio.



FRESCO

- Quando si apre la porta, l'aria calda non influisce in alcun modo sulla zona refrigerata.
In questo modo viene garantita la freschezza del cibo.
- Il ripiano deve essere inserito in posizione nella zona refrigerata.
Se questo viene rimosso la zona refrigerata non può adempiere al proprio ruolo.

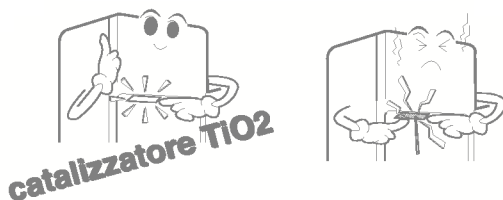


SBRINAMENTO

- Lo sbrinamento avviene automaticamente.
- L'acqua derivante dallo sbrinamento viene raccolta nel vassoio posto in basso nella parte posteriore del frigorifero ed evapora automaticamente.

DEODORANTE (OPZIONALE)

- Utilizzando un deodorante "catalizzatore TiO₂" la funzione deodorante è garantita.
- Gli odori dei cibi freschi nello scomparto frigorifero scompaiono in modo del tutto innocuo per le persone e per i cibi.

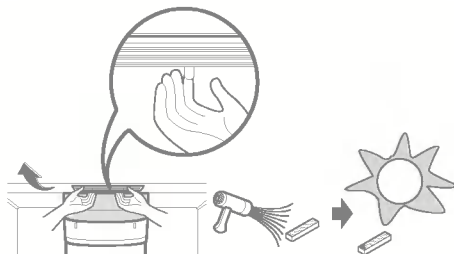


Uso

- Poiché il catalizzatore è posto all'uscita dell'aria di raffreddamento per la circolazione dell'aria nello scomparto dei cibi freschi, non è necessario alcun intervento.
- Non infilare oggetti appuntiti nell'uscita dell'aria di raffreddamento, poiché il catalizzatore può essere danneggiato.
- Avvolgere i cibi dall'odore forte, oppure metterli in un contenitore sigillato, poiché l'odore può essere assorbito da altri cibi.

Ri-utilizzo del catalizzatore

- Se dopo un po' di tempo gli odori diventano forti, il catalizzatore può essere rinnovato e riutilizzato. Togliere il deodorante dalla parete superiore dello scomparto frigo, asciugare con un asciugacapelli per eliminare umidità e cattivi odori e lasciare ossidare ai raggi ultravioletti del sole.



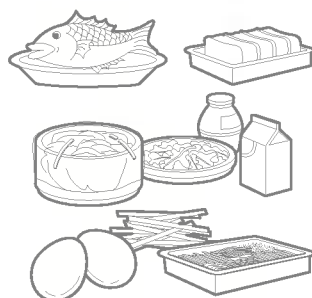
LAMPADA F.I.R(OPZIONALE)

Caratteristiche

- I raggi infrarossi a distanza emessi dalla lampada ad infrarossi, limitano l'essiccazione dei cibi e ne mantengono la forma originale senza trasformatarli.
- Aumentando l'acido nucleico, i raggi infrarossi a distanza mantengono anche a lungo l'aroma e il profumo dei cibi.

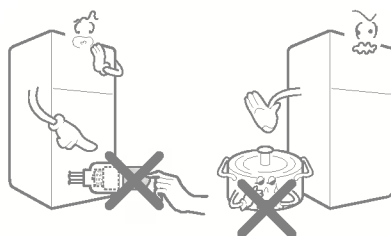
Per una migliore refrigerazione.

- È opportuno refrigerare cibi senza condimenti, come sale e zucchero, e i cibi che necessitano di basse temperature, come cibi crudi, e non sterilizzati.
- (tagliati) : pesce crudo, carne, polli ecc.
- È utile mantenere il sapore originale dei cibi con i raggi F.I.R., che ne limitano l'eccessiva fermentazione
- Verdure con spezie, yogurt, ecc.
- È opportuno congelare cibo che non si consuma subito nel freezer con i cibi cotti o facilmente deteriorabili.
- Uova sode, germogli di bambù, verdure per condimenti, ecc.



Funzionamento

- Quando il frigorifero inizia a funzionare, la lampada F.I.R si accende. Durante il funzionamento, l'accensione e lo spegnimento della lampada F. I. R sono comandati dalla temperatura interna del frigorifero. Pertanto, non è necessario alcun intervento.
- La lampada è rivestita con un materiale per ottenere il migliori risultati dalla lampada F.I.R .
- Se la lampada F.I.R viene coperta, la sua efficacia diminuisce.
- Se il cibo viene refrigerato avvolto in pellicola di vinile, e non in un contenitore con coperchio, la lampada F.I.R. è più efficace.
- Se si desidera verificare il funzionamento della lampada F.I.R, non toccarla, vi è per pericolo di scottature dovute all'alta temperatura della superficie.



PRECAUZIONE

- Durante il funzionamento, non toccare la lampada F.I.R, vi è pericolo di scottature dovute all'alta temperatura della superficie.

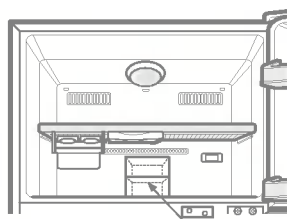
SUGGERIMENTI PER LA REFRIGERAZIONE

REFRIGERAZIONE DI CIBI

- Refrigerare i cibi freschi nello scomparto frigorifero. La modalità di congelamento e scongelamento è un fattore importante per conservare la freschezza e il sapore.
- Non refrigerare cibi che si deteriorano facilmente a basse temperature, come banane, ananas e meloni.
- Lasciar raffreddare i cibi prima di refrigerarli. L'inserimento nel frigorifero di cibi caldi può deteriorare gli altri cibi e può causare un notevole dispendio energetico!
- Refrigerare i cibi avvolgendoli in pellicola di vinile oppure mettendoli in contenitori con coperchio. Questo evita l'evaporazione dell'umidità ed aiuta a mantenere sapore e caratteristiche nutritive dei cibi.
- Non ostruire le aperture di ventilazione con i cibi. La circolazione di aria fredda mantiene costante la temperatura.
- Non aprire la porta frequentemente. L'apertura fa entrare aria calda nel frigorifero, facendo salire la temperatura.

SCOMPARTO CONGELATORE

- Non mettere bottiglie nello scomparto congelatore, poiché congelandosi potrebbero rompersi.
- Non congelare cibo che è stato scongelato, poiché causa perdita di sapore e delle caratteristiche nutritive.
- Quando si congela cibo surgelato, come gelato, per un lungo periodo, metterlo nel ripiano del freezer, non nella mensola della porta.
- Introduzione del cibo per il congelamento - Si raccomanda di introdurre i cibi freschi per il congelamento nella seguente posizione



Cibo appena introdotto

SCOMPARTO FRIGORIFERO

- Non mettere cibo umido sui ripiani interni del frigorifero, poiché il contatto diretto con l'aria gelata potrebbe congelarlo.
- Lavare sempre il cibo prima di refrigerare. Verdura e frutta devono essere lavate ed asciugate, il cibo confezionato deve essere pulito per evitare danni al cibo ad esso adiacente.
- Quando vengono refrigerate uova nella mensola, assicurarsi che siano fresche e metterle in posizione verticale per conservarle più a lungo.
- Scomparto controporta - L'introduzione del cibo su tutta la zona dello scomparto della controporta non pregiudica in alcun modo l'efficienza di funzionamento.

- Se il frigorifero viene conservato in un luogo caldo e umido e la porta viene aperta di frequente o vi si conservano molte verdure, è possibile che si formi della condensa al suo interno, anche se questa non ha alcuna influenza sul suo funzionamento. Rimuovere la condensa con un panno per spolverare pulito.

PULIZIA

È importante tenere pulito il frigorifero per evitare cattivi odori. Pulire subito eventuali resti di cibo, che potrebbero acidificare e macchiare le superfici plastiche, se lasciato a lungo.

Non usare spugne metalliche, spazzole, panni abrasivi o soluzioni alcaline forti su nessuna superficie.

Prima di pulire, non dimenticare che gli oggetti umidi si attaccano e aderiscono a superfici molto fredde. Non toccare le superfici congelate con mani bagnate o umide.

ESTERNO - Utilizzare una soluzione detergente neutra e tiepida per pulire la superficie esterna del frigorifero. Asciugare con un panno pulito e umido e poi asciugare.

INTERNO - Si raccomanda una pulizia regolare delle parti interne, utilizzando una soluzione detergente neutra e tiepida o per i piatti per pulire le superfici fisse del frigorifero. Asciugare con un panno pulito e umido e poi asciugare.

PARTI INTERNE - Lavare i ripiani dello scomparto, le mensole della porta, i piani, le guarnizioni della porta, ecc. Utilizzare una soluzione detergente neutra e tiepida o per i piatti per pulire le superfici fisse del frigorifero. Asciugare con un panno pulito e umido e poi asciugare.

ATTENZIONE

Disinserire sempre il cavo di corrente dalla presa al muro prima di pulire vicino alle parti elettriche (lampade, interruttori, comandi, ecc.). Asciugare l'umidità in eccesso con una spugna o un panno per evitare che acqua o liquidi colino nelle parti elettriche, provocando scariche elettriche. Non utilizzare liquidi detergenti infiammabili o tossici.

- Precauzioni per la pulizia
Non usare agenti attivi in superficie, cera per auto, anti-corrosivi, olio di nessun tipo, benzina acidi, cera.
- Detergenti utilizzabili
Soluzioni vegetali per i piatti, acqua saponata
- Un uso disattento può provocare un cambio di colore.

INFORMAZIONI GENERALI

PRIMA DI UNA VACANZA

In caso di vacanze di media durata, sarà probabilmente meglio lasciare il frigorifero in funzione.

Mettere nel freezer i cibi che lo consentono per avere una maggiore durata

Se si programma una vacanza di maggiore durata, togliere tutti gli alimenti, staccare il cavo elettrico, pulire bene le parti interne e lasciare le porte APERTE per evitare la formazione di cattivi odori.

INTERRUZIONE DI CORRENTE

Nella maggior parte dei casi, i cali di corrente vengono riparati in un'ora o due e non influenzano la temperatura del frigorifero. Tuttavia, è necessario limitare al massimo l'apertura delle porte quando non c'è corrente. In caso di interruzioni di corrente di lunga durata, inserire un blocco di ghiaccio sopra agli alimenti surgelati.

SPOSTAMENTO

Togliere o fissare bene tutte le parti interne del frigorifero.

Per evitare danni alle viti di livellamento, girarle dentro la base.

TUBO ANTI-CONDENSA

La parete esterna dello scomparto di congelamento a volte può scaldarsi, soprattutto dopo l'installazione. Non allarmarsi, perché ciò è dovuto al tubo anticondensa, che pompa refrigerante caldo per evitare "sudorazione" sulla parete esterna dello scomparto.



SOSTITUZIONE DELLA LAMPADA

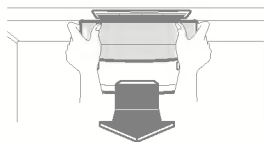
LAMPADA DEL CONGELATORE

Per togliere lo schermo della lampada all'interno dello scomparto congelatore, afferrare la parte posteriore dello schermo e tirarlo in avanti, come rappresentato nella figura.



LAMPADA DEL FRIGORIFERO

Per togliere lo schermo della lampada all'interno dello scomparto frigorifero tirare verso il basso premento la zona triangolare con il pollice e tirare in avanti, come rappresentato nella figura a destra.



PRECAUZIONI IMPORTANTI

NON UTILIZZARE PROLUNGHE

Se possibile, collegare il frigorifero ad una presa elettrica individuale per evitare al frigorifero e ad altri apparecchi o dispositivi di illuminazione di causare sovraccarico che potrebbe provocare interruzioni di corrente.

ACCESSIBILITA' DELLA SPINA

Il frigorifero-congelatore deve essere posizionato in modo che la spina di alimentazione sia accessibile per un rapido disinserimento in caso di incidente.

SOSTITUZIONE DEL CAVO

Se il cavo di fornitura è danneggiato, deve essere sostituito dal produttore o dall'agente o da persona qualificata per evitare pericoli.

MESSA A TERRA

In caso di scariche elettriche, la messa a terra riduce il rischio di scosse elettriche, fornendo un filo di fuga per la corrente elettrica.

Per evitare possibili scosse elettriche, l'apparecchio deve essere dotato di messa a terra. Un uso improprio della presa di terra può causare scariche elettriche.

Consultare un elettricista specializzato o una persona dell'assistenza se le istruzioni per la messa a terra non sono del tutto chiare o se ci sono dubbi circa la correttezza della messa a terra.

UN GIOCO MOLTO PERICOLOSO

Un frigorifero vuoto può attrarre la curiosità dei bambini. Togliere guarnizioni, serrature, sportelli o tutta la porta dal frigorifero non in uso e adottare altre precauzioni per renderlo innocuo.

Questo apparecchio deve avere una messa a terra.

NON ASPETTARE! FALLO ORA!

Non introdurre materiali infiammabili, esplosivi o chimici nel frigorifero.

PRIMA DI CHIAMARE L'ASSISTENZA

SPESSE SI PUO' EVITARE DI CHIAMARE L'ASSISTENZA!

SE IL FRIGORIFERO NON FUNZIONA CORRETTAMENTE, VERIFICARE PRIMA LE POSSIBILI CAUSE :

PROBLEMA	POSSIBILE CAUSA
IL FRIGORIFERO NON FUNZIONA	<ul style="list-style-type: none">• È saltato un fusibile o l'interruttore di circuito• Il cavo è stato tolto dalla presa del muro o si è allentato?
LA TEMPERATURA DEL FRIGORIFERO O DEL CONGELATORE È TROPPO ALTA	<ul style="list-style-type: none">• Il comando della temperatura non è nella giusta posizione.• L'apparecchio è posizionato vicino alla parete o ad una fonte di calore.• Clima caldo, frequenti aperture della porta.• È stata lasciata la porta aperta per molto tempo.• È stata refrigerata una grande quantità di cibi.
RUMORE ECCESSIVO	<ul style="list-style-type: none">• Il frigorifero è posto su una superficie debole o diseguale, oppure le viti di livellamento devono essere regolate.• Oggetti non necessari sono stati inseriti nella parte posteriore del frigorifero.
CATTIVI ODORI	<ul style="list-style-type: none">• I cibi dagli odori forti devono essere sigillati o avvolti nella pellicola.• L'interno necessita di pulizia
FORMAZIONE DI UMIDITA' SULLA SUPERFICIE DEL VANO COLONNA	<ul style="list-style-type: none">• Non è insolito in periodi molto umidi.• La porta è stata lasciata socchiusa.