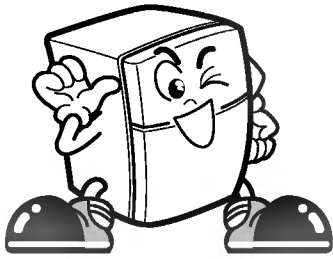


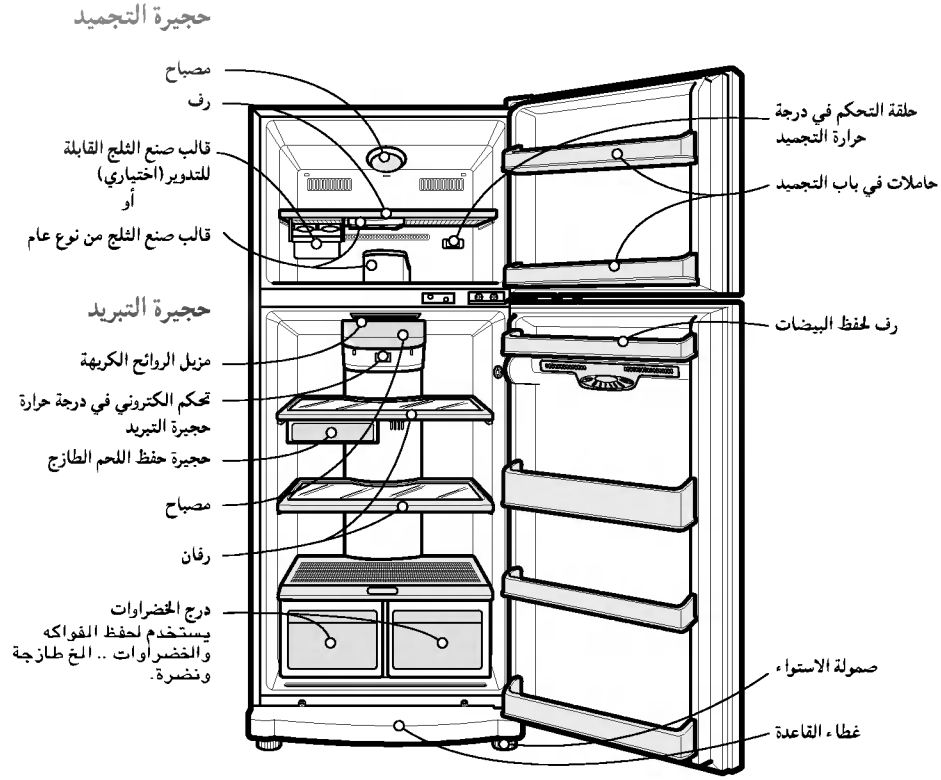
## المحتويات

- ٣..... التركيب
- ٤..... الأجزاء الداخلية
- ٥..... التشغيل
- بدء التشغيل
- التحكم على درجة الحرارة
- تبريد حامل الزجاج
- صناعة الثلج
- اللحم الطازج
- ازالة الجليد
- مزيل الروائح (اختياري)
- مصباح R.I.F (اختياري)
- ١٠..... اقتراحات بشأن تخزين الأطعمة
- ١١..... التنظيف
- ١١..... معلومات عامة
- ١٢..... تبديل المصباح
- ١٢..... تحذيرات مهمة
- ١٣..... قبل استدعاء فني الصيانة



## التركيب

١. اختر مكانا مناسباً.  
ضع جهاز التلاجة بحيث يمكن استخدامه بسهولة.
٢. تجنب تركيب الجهاز قريبا من مصادر حرارة ، أو أشعة الشمس المباشرة ، أو الرطوبة.
٣. لا بد من دوران هواء مناسب حول ثلاجتك لضمان تشغيل الجهاز بفعالية. إذا وضعت الجهاز في مكان داخلي في الجدار، اترك مسافة ١٠ بوصات على الأقل أو أكثر فوق جهاز التلاجة وبوصتين أو أكثر من الجدران. ولا بد من تركيب جهاز التلاجة بارتفاع ١ بوصة من الأرض، خاصة إذا كانت الأرض مغطاة بالسجاد.
٤. لتجنب الاهتزاز ، لا بد من تركيب الجهاز متساويا.  
عند اللزوم، اضبط صواميل الإستواء لضبط الإستواء للتلاجة في حالتها واطعة على أرض غير مستوية.  
لا بد من أن يكون الجزء الأمامي من التلاجة أعلى قليلا من جزئها الخلفي لخلق الباب بلطف.  
دور صواميل الاستواء باتجاه عقرب الساعة (🕒) لرفع الجهاز ، وبتجاه معكاس عقرب الساعة (🕒) لخفضه.
٥. لا تركيب هذا الجهاز في مكان في درجة الحرارة أقل من ٥ م . هذا قد يؤدي الى ضعف كفاءة التلاجة.



• إذا لم تجد بعض الأجزاء التي لا تزود مع جهاز غسالتك، هذه الأجزاء تنطبق على الموديلات الأخرى.

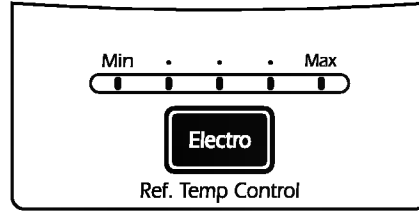
## البدء بالتشغيل

عند تركيب جهاز التلاجة لأول مرة، اترك الجهاز يعمل لمدة ٢ - ٣ ساعات لكي يستقر تشغيله على درجة الحرارة العادية قبل حفظ الأطعمة الطازجة أو المجمدة.  
إذا أوقفت الجهاز عن العمل، انتظر ٥ دقائق قبل إعادة التشغيل.

## في درجة الحرارة

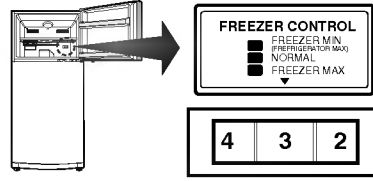
### حجيرة التبريد

إذا لم تضبط زر التحكم في درجة الحرارة في حجيرة التبريد، يتم ضبطها على NORMAL (عادي). يمكنك ضبط درجة الحرارة في حجيرة التبريد باستخدام زر التحكم في درجة الحرارة في حجيرة التبريد.  
كلما ضغطت على الزر، يضاء المؤشر.  
وتنخفض درجة الحرارة في الحجيرة حسب تغيير المؤشر من MIN (الأدنى) إلى MAX (الأقصى).  
يمكنك اختيار مستوى الضبط المطلوب من خمس (٥) مستويات بين الأدنى وحتى الأقصى.

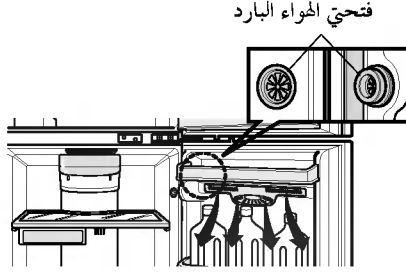


### حجيرة التجميد

- إذا اخترت الرقم الأعلى لوضعيات الضبط، تنخفض درجة الحرارة في حجيرة التجميد أكثر.
- لأن درجة حرارة حجيرة التبريد وحجيرة التجميد يتم ضبطها بالكمية المعينة من الهواء البارد، تصبح درجة حرارة الهواء في حجيرة التبريد مرتفعة أكثر في حالة انخفاض درجة حرارة الهواء في حجيرة التجميد أكثر.
- عندما لا يتم تبريد الهواء في حجيرة التجميد بشكل كافي في الشتاء، اضبط الضابط لحجيرة التجميد على مستوى "High (العالي)" (٧-٠).



## تبريد حامل الزجاجاة

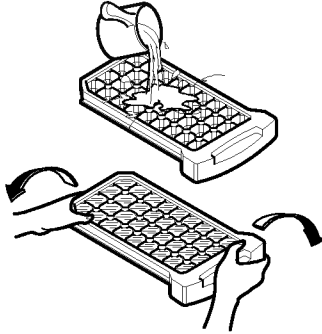


- تم وضع فتحات الهواء البارد على باب الثلاجة لتوفير هواء بارد لحامل الزجاجاة .
- اذا ما وضعت طعام ما على حامل الزجاجاة ، يقوم مجس في وسط قسم الطعام برصده تم يقوم بتوفير هواء بارد له وكنتيحة لذلك يتم تقليل زمن التبريد .
- اذا ما دخلت اشياء غريبة داخل فتحات الهواء البارد اثناء التنظيف او غيره ، فسوف تقل كفاءة التبريد .
- بالاضافة الى ذلك ، اذا تعرضت الحشية للتلف فرما تقل كفاءة التبريد بسبب تسرب الهواء البارد .

## صنع الثلج

اختر نوعا من نظام صنع الثلج الذي تريده.

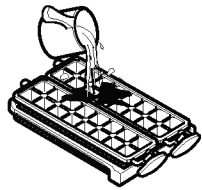
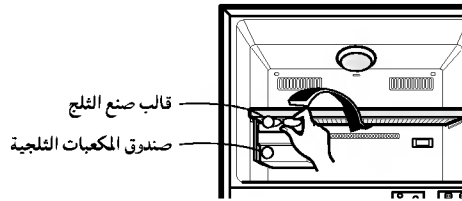
من نوع عام



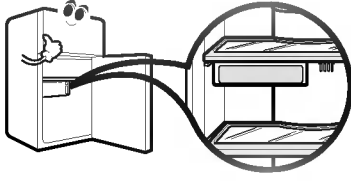
- لصنع المكعبات الثلجية، املا قالب صنع الثلج بالماء وضعه في صندوق المكعبات الثلجية. ثم ادخل صندوق المكعبات الثلجية الى حجيرة التجميد.
- لإخراج المكعبات الثلجية ، امسك القالب بطرفيه وليه بسلس.
- لإخراج المكعبات الثلجية بسهولة، اجر الماء على القالب قبل لوه.

## قالب صنع الثلج القابل للتدوير

- لصنع المكعبات الثلجية ، املا قالب صنع الثلج بالماء وادخله في مكانه.



- لإخراج المكعبات الثلجية ، امسك مقبض القالب ودوره بسلس. عندها تخرج المكعبات الثلجية من صندوق المكعبات الثلجية.

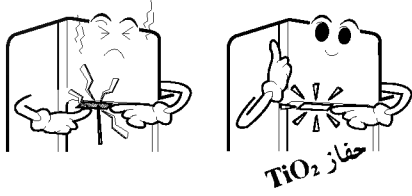


### حجيرة حفظ اللحم الطازج

- عند فتح الباب، لا يؤثر الهواء الدافئ على هذه الحجيرة . ولذلك، يمكنك حفظ الأطعمة أكثر نضارة في هذه الحجيرة.
- لا بد من وضع الرف واللحم الطازج الموجود في مكانه. إذا كان لم تضعه في مكانه، لا يتم حفظ اللحم الطازج كما ينبغي.

### إذابة الصقيع

- تجري إذابة الصقيع اوتوماتيكيا.
- يسيل ماء من الاذابة الى صينية المبخر الموجودة في أسفل خلف الثلاجة ويتم تشغيل المبخر اوتوماتيكيا.

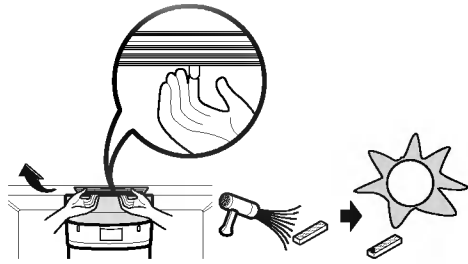


### مزيل الروائح الكريهة (اختياري)

- بواسطة استخدام " حفاز  $TiO_2$  "، يتم ضمان ازالة الروائح الكريهة.
- تتم ازالة الروائح الكريهة للاطعمة في صندوق اللحم الطازج بدون اصابتك واصابة الاطعمة بضرر.

### كيفية التشغيل

- في حالة وجود الحفاز في فتحة الهواء البارد لدوران الهواء في حجيرة الحفظ الطازجة، لا حاجة الى لمسه.
- لا تثقب فتحة الهواء البارد بشيء حاد مما قد يؤدي الى احداث ضرر في حفاز مزيل الروائح الكريهة.
- عند حفظ الاطعمة ذات الرائحة القوية، قم بتغطيتها أو حفظها في وعاء ذي غطاء لان هذه الرائحة تمرّ على الاطعمة الاخرى.



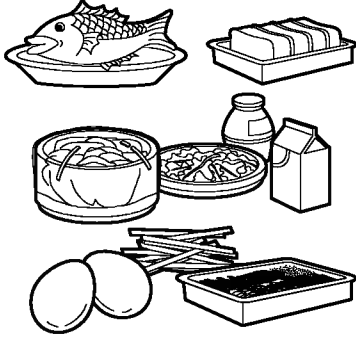
### إعادة استخدام الحفاز

- الحفاز المستعمل لمدة معينة والرائحة الكريهة قوية، يمكنك إعادة استخدام الحفاز. افضل مزيل الروائح الكريهة من سقف حجيرة التبريد، جففه بواسطة جهاز تجفيف الشعر لإزالة الرطوبة أو الرائحة الكريهة وتؤكسد الحفاز تحت أشعة الشمس لإزالة الرائحة الكريهة بالأشعة فوق البنفسجية.

## مصباح F.I.R. (الأشعة الحمراء البعيدة) (اختياري)

### الميزة

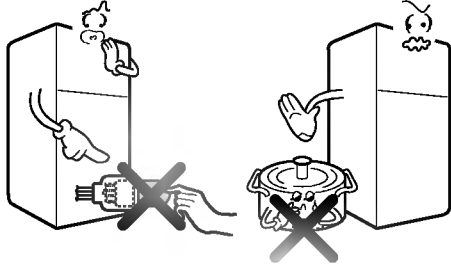
- الأشعة الحمراء البعيدة المنبعثة من مصباح الأشعة الحمراء البعيدة تمنع تجفيف الأطعمة وتحافظ على حالتها الأصلية بدون تحويل.
- بزيادة الحامض النووي، تحتفظ الأشعة الحمراء البعيدة بنكهة الطعام ورائحتها لمدة طويلة.



### حفظ الأطعمة الأكثر فعالية

- هذا مفيد لحفظ الأطعمة بدون توابل مثل ملح أو سكر، ومن الضروري حفظ الطعام في درجة حرارة منخفضة في حالتها الأصلية بدون طبخ أو تطهير.
- (مشرح) : سمك ، لحم ، دجاج غير طازج ... الخ.
- هذا مفيد للاحتفاظ بذوق الطعام الأصلي بواسطة كبح التخمر المفرط ونضوج الأطعمة.
- خضراوات مع توابل ، لبة ، وغيرها
- هذا مفيد لحفظ الأطعمة غير المناسبة لحجيرة التجميد من بين الأطعمة المطبوخة أو الأطعمة السهلة التحويل.
- بيض مسلوق ، خيزران ، خضراوات موسمية وغيرها

### التشغيل



- عند بدء جهاز الغسالة بالعبيل، يضاء مصباح الأشعة الحمراء البعيدة . أثناء تشغيل جهاز التلاجة، يعمل ويتوقف مصباح الأشعة الحمراء البعيدة أو توماتيكيا للتحكم في درجة الحرارة داخل جهاز التلاجة.
- ولذلك ، لا تحتاج الى ضبط مصباح الأشعة الحمراء البعيدة.
- مصباح الأشعة الحمراء البعيدة مغطى بالمواد الخاصة من أجل أفضل نتيجة لزيادة فعالية مصباح الأشعة الحمراء البعيدة.
- إذا كان مصباح الأشعة الحمراء البعيدة محجوبة أو مغطاة ، تنخفض فعالية مصباح الأشعة الحمراء البعيدة.
- إذا حفظت الأطعمة المغطاة بالفينيل أو الملفوف ، وليس في الوعاء بالغطاء ، تحصل الأطعمة على أكثر فعالية من مصباح الأشعة الحمراء البعيدة.
- إذا أردت فحص تشغيل مصباح الأشعة الحمراء البعيدة ، لا تلامس المصباح لأن المصباح قد يحرق أصابعك بسبب درجة الحرارة العالية في سطح المصباح.
- أثناء تشغيل مصباح الأشعة الحمراء البعيدة ، لا تلامس المصباح لأن المصباح قد يحرق أصابعك بسبب درجة الحرارة العالية في سطح المصباح.

## اقتراحات بشأن تخزين الأطعمة

### تخزين الأطعمة

- ضع الأطعمة الطازجة في حجيرة التبريد، كيفية تجميد الأطعمة وإذابة الجليد عنها هو عامل مهم في المحافظة على نكهة الأطعمة وجودتها .
- لا تخزن الأطعمة التي تفسد بسهولة على درجات منخفضة ، مثل الموز والأناناس والبطيخ .
- اترك الأكل الساخن يبرد قبل وضعه في الثلاجة . إذ أن وضعه ساخناً قد يتسبب في فساد المأكولات الأخرى بالثلاجة وفي زيادة استهلاك الكهرباء .
- يراعى عند تخزين الأطعمة بالثلاجة لفها بورق فينيل أو وضعها في أنية بغطاء . فمن شأن ذلك منع الرطوبة من التبخر والمساعدة في اختفاظ الطعام بطعمه وفائدته الغذائية .
- لا تسد فتحات الهواء بالأطعمة. إذ أن دوران الهواء المبرد من شأنه المحافظة على انتظام درجة برودة الثلاجة.
- تجنب فتح باب الثلاجة بشكل متكرر . فإن من شأن ذلك دخول الهواء الساخن للثلاجة ورفع درجة حرارتها .

### حجيرة التجميد

- لا تضع القوارير داخل حجيرة التجميد، فقد تنكسر عند تجلدها.
- لا تجمد الأطعمة التي سبق وأذيب جمدها. إذ أن ذلك يتسبب في تحويل طعمها وفائدتها الغذائية.
- عند تخزين الأطعمة المجمدة مثل الأيسكريم لمدة طويلة ، ضعها على رف التجميد وليس على حامل باب التجميد.

### حجيرة التبريد

- تجنب وضع أطعمة رطبة في أمكنة عميقة داخل رفوف حجيرة التبريد، فقد تتجلد لدى تلامسها المباشر مع الهواء المبرد.
- نظّف دائماً الأطعمة قبل وضعها في حجيرة التبريد. يجب غسل الخضار والفاكهة ومسحها وكذلك مسح الأطعمة المعلبة منعا لفساد ما يجاورها من مأكولات في الثلاجة.
- عند وضع البيض في حامل التخزين تأكد من أنها طازجة وضعها دوماً في وضع عمودي حتى تبقى طازجة لفترة أطول.

الأجزاء الداخلية : اغسل أرفف الحجيرات وحاملات الأبواب وصواني التخزين وسدادات الأبواب المغنطة الخ .... استخدم الملول الفاتر من الصابون الناعم أو سائل غسيل الطبق لتنظيف أسطح جهاز الثلاجة. امسحها بقماش مبلل ثم جففها.

#### تحذير

انزع دائما الغيش من بريزة الحائط قبل تنظيف ما حول الأجزاء الكهربائية (لمبات، مفاتيح، ضوابط .. الخ). امسح الرطوبة الزائدة بإسفنجة أو قطعة قماش لمنع الماء أو السائل من التسرب لأي قطعة كهربائية لا تستعمل سوائلا قابلة للإشتعال أو سامة .

- تحير للتنظيف لا تستخدم : مادة تنشيط السطح، شمع سيارة ، المادة المضادة للتآكل، زيت من جميع الأنواع ، غازولين ، حامض ، شمع مسحوق الغسيل القابض للاستخدام سائل نباتي قابل لغسيل طبق . ماء صابوني عند الاستخدام بدون عناية ، قد يحدث تحويل في اللون.

من المهم الإحتفاظ بثلجتك نظيفة تفاديا للروائح غير المرغوب فيها . يجب المبادرة فورا إلى مسح الطعام المسكوب لئلا يحمض ويلطخ السطوح البلاستيكية اذا ما ترسب . لا تستعمل مطلقا لبادات التنظيف أو الفرش أو المنظفات خشنة الحك أو المحاليل شديدة القلوية على أي سطح في الثلاجة .

تذكر قبل التنظيف بأن الأجسام الرطبة تلتصق بالأسطح الباردة . فلا تلمس الأسطح المتجمدة بأيدي مبتلة أو رطبة . السطح الخارجي للثلاجة : استخدم محلول دافئا من صابون ناعم أو منظف لتنظيف السطح الخارجي للثلاجة . امسحها بقطعة قماش نظيفة رطبة ثم جففه .

السطح الداخلي للثلاجة : يوصى بتنظيف السطح والأجزاء الداخلية بشكل منتظم . استخدم الملول الفاتر من الصابون الناعم أو سائل غسيل الطبق لتنظيف أسطح جهاز الثلاجة. امسحها بقماش مبلل ثم جففها.

#### وقت الإجازة

عند انتقالك إلى مسكن آخر فرغ جميع الأجزاء وثبت جميع الأجزاء المتحركة داخل الجهاز.

لتجنب حدوث ضرر في براغي الاستواء ، دورها إلى نهايتها إلى القاعدة.

#### انبوب مضاد للتكثيف

الجار الخارجي للثلاجة قد يصبح دافئا في

بعض الأحيان ، وبخاصة

بعد التركيب لا تنزعج .

هذا ناتج عن الأنبوب المضاد

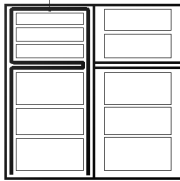
للتكثيف الذي يسخن غاز

تبريد ساخن لمنع

"الإرتشاح" على جدار

الثلجة الخارجي .

انبوب مضاد للتكثيف



أثناء العطلات غير الطويلة ، يستحسن ترك الثلاجة بحالة شغالة . ضع الأشياء القابلة للتجمد في التجميد لإطالة حياتها . أما إذا كنت تعتمزم تمضية إجازة طويلة فينصح بإزالة جميع الأطعمة وفصل التيار الكهربائي وتنظيف داخل الثلاجة جيدا وترك أبواب الثلاجة مفتوحة لمنع تكون الروائح .

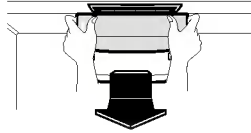
#### انقطاع التيار

في أغلب الأحيان لا يستغرق انقطاع التيار أكثر من ساعة أو ساعتين ولن يؤثر ذلك في درجة حرارة الثلاجة . يستحسن اثناء انقطاع التيار عدم فتح باب الثلاجة بصورة متكررة ، أما إذا طالت فترة انقطاع التيار فننصح بوضع لوح ثلج جاف فوق الطرود المجمدة .



#### مصباح حجيرة التجميد

لنزع غطاء المصباح داخل حجيرة التجميد ، امسك خلف الغطاء واسحبه الى الأمام كما هو مبين في الشكل اليميني.



#### مصباح حجيرة التبريد

لنزع غطاء المصباح داخل حجيرة التبريد ، اسحبه الى الأسفل بالضغط على منطقة الثلث بابهلك واسحبه الى الأمام كما هو مبين في الشكل اليميني.

#### حول التأريض (التوصيل الأرضي)

في حالة حدوث انقطاع الطاقة الكهربائية، التأريض (التوصيل الأرضي) يخفض خطر الصدمات الكهربائية بتقديم سلك خروج تيار كهربائي.  
من أجل منع حدوث صدمات كهربائية محتملة ، هذا الجهاز لا بد من توصيله الأرضي.  
إن سوء استخدام فيش التأريض قد يحدث صدمة كهربائية . استشر كهربائيا مؤهلا أو موظف صيانة في حالة عدم فهمك تعليمات التأريض ، أو إذا ما شككت في سلامة التأريض.

#### لا تستعمل سلكا إضافيا

إذا كنت بالإمكان، صل جهاز التلاجة الى مخرج تيار خاص له لمنع جهاز التلاجة والأجهزة الأخرى أو الأضواء المنزلية من إحداث الحمل الزائد الذي قد يؤدي الى انقطاع الطاقة الكهربائية.

#### الوصول السهل الى قاييس التيار

جهاز التلاجة - التجميد لا بد من تركيبه بحيث ان يمكنك وصول قاييس التيار بسهولة للفصل السريع في حالة حدوث حوادث.

#### استبدال سلك التيار

إذا كان سلك التيار متضررا، لا بد من تبديله من قبل الصانع أو مركز الخدمات له أو فني مؤهل مثيل من أجل تجنب خطر.

#### إغراء خطير للغاية

قد تكون التلاجة الفارغة مصدر إغراء خطير لأطفال . انزع طوق منع التسرب أو السقاطات أو الأغطية أو الباب بأكمله من جهازك غير المستعمل ، أو اتخذ إجراء آخر لإستبعاد ضرر الجهاز وأخطاره

لا تخزن مطلقا اشياء قابلة للاشتعال أو متفجرات وكيمائيات في التلاجة.

من الممكن في أغلب الأحيان تجنب استدعاء عامل الصيانة !  
إذا شعرت بأن ثلاجتك لا تعمل بشكل طبيعي ، افحص أولاً المسببات المحتملة الآتية :

المشكلة	الاسباب المحتملة
الثلاجة لا تشتغل	<ul style="list-style-type: none"><li>• احتراق فيوز بالمنزل أو فصل قاطع الدائرة الكهربائية .</li><li>• نزع أو ارتخاء الغيش من بريزة الحائط .</li></ul>
درجة الحرارة في حجيرة الثلاجة أو حجيرة التجميد مرتفعة جداً.	<ul style="list-style-type: none"><li>• لا يتم ضبط مقبض ضبط درجة الحرارة على الوضعية المناسبة.</li><li>• وضع الجهاز قريباً من الجدار أو مصدر حراري .</li><li>• تكرار فتح الباب في الطقس الحار .</li><li>• ترك الباب مفتوحاً لفترة طويلة .</li><li>• تخزين كمية زائدة من الأطعمة في الثلاجة .</li></ul>
ضجيج غير عادي	<ul style="list-style-type: none"><li>• الثلاجة مركبة في مكان ضعيف أو غير مستو أو أن صواميل الإستواء بحاجة لتعديل .</li><li>• وضعت أشياء غير ضرورية في الجهة الخلفية من الثلاجة .</li></ul>
رائحة تنبعث من الثلاجة	<ul style="list-style-type: none"><li>• الأطعمة قوية الرائحة يجب تغطيتها بإحكام أو لفها .</li><li>• الأسطح الداخلية مطلوبة للتنظيف .</li></ul>
تكون ندى على سطح الثلاجة	<ul style="list-style-type: none"><li>• هذا الأمر ليس بمستغرب عند ازدياد الرطوبة .</li><li>• قد يكون باب الثلاجة ترك مفتوحاً جزئياً .</li></ul>