

# Guía del usuario

**L1730S** \* FT

**L1930S** \* FT

**L1930SQ**

**N**o olvide leer la sección **Precauciones importantes** antes de utilizar el producto. Conserve el CD de la Guía del usuario en un sitio accesible como referencia para el futuro.

**C**onsulte la etiqueta que aparece en la parte posterior del disco y facilite la información que aparece a su distribuidor cuando necesite algún servicio.

**Esta unidad se diseñó y fabricó para garantizar la seguridad personal; sin embargo, el uso inadecuado de la unidad puede causar descargas eléctricas o riesgo de incendios. Con el fin de permitir un funcionamiento correcto de todas las opciones de seguridad incorporadas en esta pantalla, respete las siguientes normas básicas para su instalación, uso y mantenimiento.**

## Seguridad

Utilice únicamente el cable de alimentación suministrado con la unidad. Si el cable que va a utilizar no es el suministrado por el proveedor, asegúrese de que ha sido debidamente homologado según la normativa local correspondiente. Si este cable de alimentación tuviera algún defecto, póngase en contacto con el fabricante o con el servicio de reparación autorizado más próximo para sustituirlo por otro.

El cable de alimentación se utiliza como dispositivo de desconexión principal. Asegúrese de que puede acceder fácilmente al enchufe tras la instalación.

Conecte la pantalla únicamente al tipo de fuente de alimentación indicada en las especificaciones de este manual o que figura en la pantalla. Si no está seguro del tipo de fuente de alimentación de que dispone, consulte con su distribuidor.

Las tomas de corriente de CA y los cables de extensión sobrecargados, así como los cables de alimentación desgastados y los enchufes rotos son peligrosos y pueden ser la causa de descargas o incendios. Llame al técnico del servicio de mantenimiento para sustituir estos componentes.

No abra la pantalla:

- En el interior no hay componentes que el usuario pueda reparar.
- En el interior el voltaje es alto y peligroso incluso cuando no hay suministro de alimentación.
- Póngase en contacto con su distribuidor si la pantalla no funciona correctamente.

Para evitar lesiones personales:

- No coloque la pantalla en una estantería inclinada a menos que esté correctamente asegurada.
- Utilice únicamente un lugar recomendado por el fabricante.

Para evitar incendios u otros peligros:

- Apague siempre la pantalla (OFF) si va a salir de la habitación por un tiempo prolongado. Nunca deje la pantalla encendida (ON) cuando salga de casa.
- Evite que los niños arrojen o metan objetos por las aberturas de la pantalla. Algunas piezas internas emiten niveles de voltaje peligrosos.
- No añada accesorios que no hayan sido diseñados para esta pantalla.
- Durante una tormenta eléctrica o cuando vaya a dejar la pantalla desatendida durante un período amplio de tiempo, desenchúfela de la toma de pared.

## Durante la instalación

No coloque objetos sobre el cable de alimentación ni los pase por encima de él; no coloque la pantalla donde el cable de alimentación pueda resultar dañado.

No utilice esta pantalla cerca del agua como en una bañera, un lavabo, un fregadero, en suelo mojado o cerca de una piscina.

Las pantallas incluyen aberturas de ventilación para permitir la expulsión del calor que generen durante el funcionamiento. En caso de bloqueo de estas aberturas, el calor acumulado puede causar fallos o incluso incendios. Por lo tanto, NUNCA:

- Bloquee las ranuras de ventilación inferiores colocando la pantalla en una cama, un sofá, una alfombra, etc.
- Coloque la pantalla en un habitáculo cerrado a menos que disponga de ventilación adecuada.
- Cubra las aberturas con tela u otro material.
- Coloque la pantalla cerca o encima de un radiador o una fuente de calor.

No roce ni golpee la pantalla LCD de matriz activa con nada que sea duro, ya que podría arañarla, estropearla o dañarla de forma permanente.

No presione la pantalla LCD con el dedo por un período de tiempo prolongado, porque podría provocar que la imagen se quedase en la pantalla.

Algunos defectos de punto podrían aparecer como manchas rojas, verdes o azules en la pantalla. Sin embargo, esto no afectará al funcionamiento de la pantalla.

Si es posible, utilice la resolución recomendada para obtener la mejor calidad de imagen en la pantalla LCD. Si se utiliza en otro modo que no sea la resolución recomendada, podrían aparecer en la pantalla algunas imágenes a escala o procesadas. Sin embargo, esto es característico del panel LCD de resolución fija.

## Limpieza

- Desenchufe la pantalla antes de limpiar su superficie.
- Utilice un paño ligeramente húmedo, no mojado. No utilice un aerosol directamente sobre la pantalla porque un exceso de pulverización puede provocar descargas eléctricas.

## Volver a embalar

- No tire la caja ni los materiales de embalaje. Son un contenedor idóneo para transportar la unidad. Cuando traslade la unidad a otra ubicación, vuelva a embalarla en su material original.

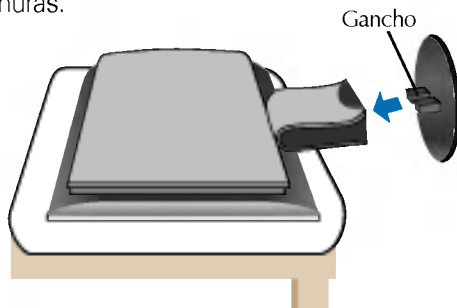
## Cómo deshacerse de materiales contaminantes de forma segura

- La lámpara fluorescente empleada en este producto contiene una pequeña cantidad de mercurio.
- No se deshaga de este producto de la misma forma que lo haría con los residuos generales de su hogar. Debe hacerlo según las normativas locales correspondientes.

- Antes de instalar el monitor, asegúrese de que no se está suministrando alimentación ni al monitor, ni al sistema informático ni a otros dispositivos conectados.

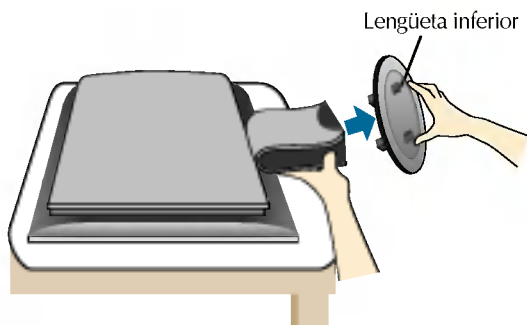
## Instalación de la base de soporte

1. Coloque el monitor sobre un cojín o paño suave con la parte frontal hacia abajo.
2. Alinee los ganchos de la base de soporte y de inclinación con las ranuras correspondientes de la base del monitor.
3. Inserte los ganchos en las ranuras.



## Retirada de la base del soporte.

1. Coloque el monitor sobre un cojín o un trapo suave con la parte frontal hacia abajo.
2. Para retirar la base del soporte, sujete la parte inferior del mismo con una mano y tire de la lengüeta de la parte inferior de la base con la otra mano, tal como se muestra en la figura.

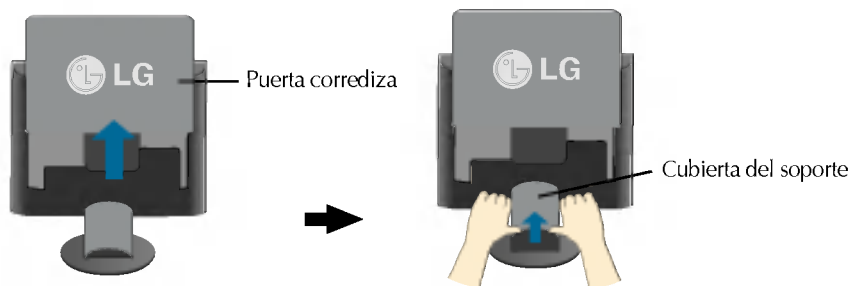


### Importante

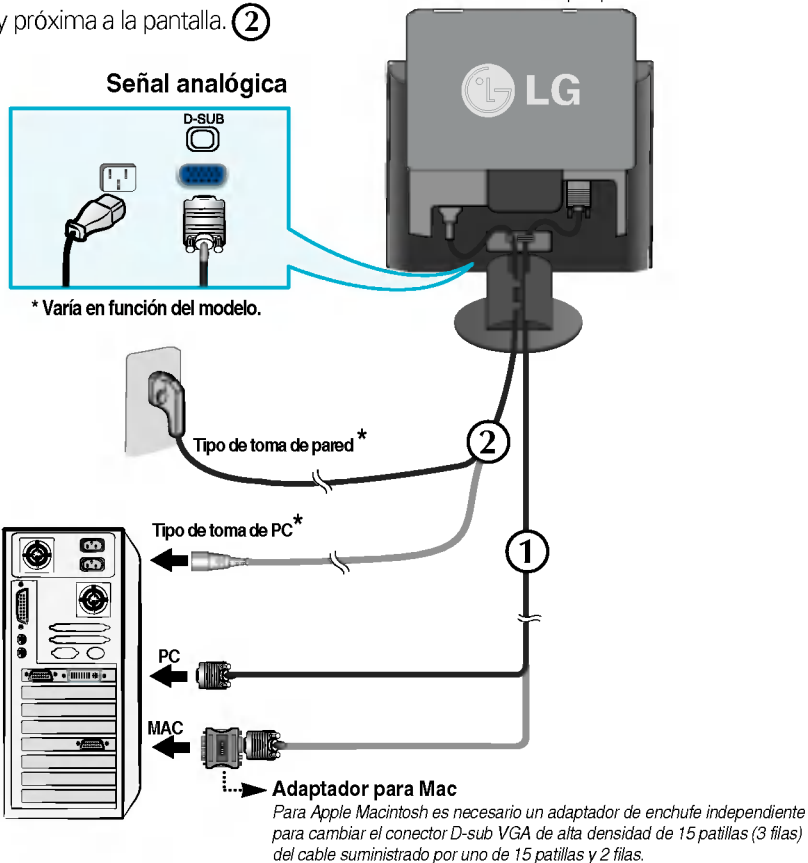
- Esta ilustración muestra el modelo de general de conexión. Su monitor puede ser distinto a los elementos que se muestran en la ilustración.
- Una vez instalada la base de soporte, no la desinstale.
- No mantenga el producto boca abajo sujetándolo únicamente por la base de soporte. El producto podría caerse y dañarse o causarle lesiones en el pie.
- Para evitar lesiones, asegúrese de que sus manos no se bloqueen cuando mueva una puerta deslizante o instale/desinstale una base.

## Uso del ordenador

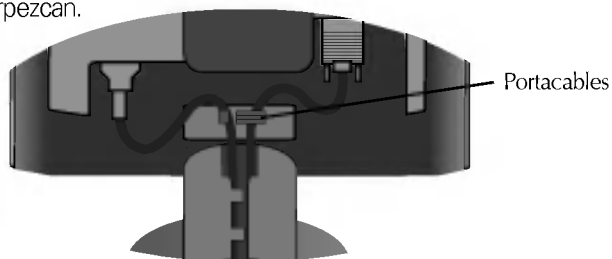
1. Abra la **puerta corrediza** y retire la **cubierta del soporte**.



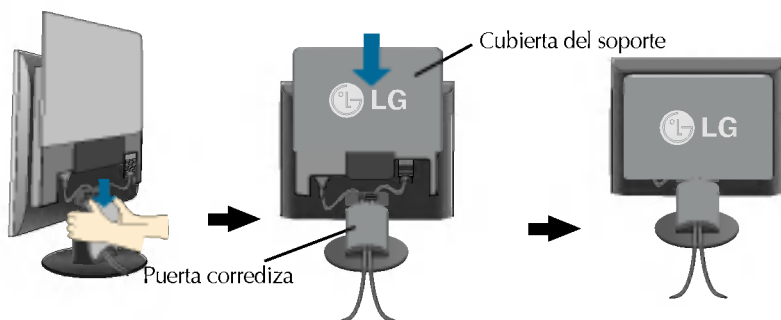
2. Conecte el cable de señal. Una vez conectado, apriete los tornillos de mariposa para asegurar la conexión. ①
3. Conecte el cable de alimentación a una toma de alimentación apropiada de fácil acceso y próxima a la pantalla. ②



4. Tal como se muestra en la figura, conecte los cables al portacables de modo que no entorpezcan.



5. Conecte la **cubierta del soporte** y baje la **puerta corrediza** a continuación.



6. Presione el botón  del panel frontal para encender el equipo. Cuando la corriente del monitor está conectada, se ejecuta automáticamente la función 'Self Image Setting Function' (Función de configuración de autoimagen).

CONFIGURACIÓN MANUAL  
CONFIGURACIÓN DE IMAGEN

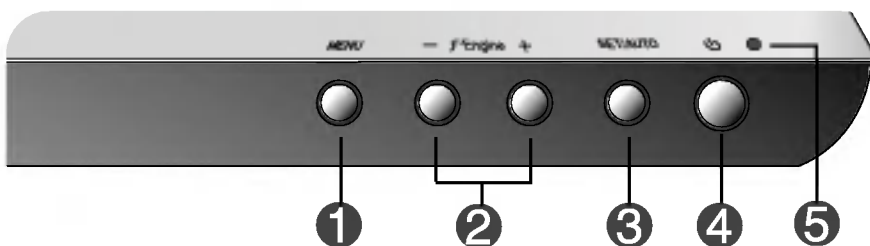
## NOTA

'Self Image Setting Function' (Función de configuración de autoimagen): esta función ofrece al usuario una configuración de pantalla óptima. Cuando el usuario conecta el monitor por primera vez, esta función ajusta automáticamente la pantalla a la configuración óptima de cada señal de entrada. Si desea ajustar el monitor mientras está funcionando, o ejecutar de nuevo esta función manualmente, presione el botón "AUTO" del panel frontal del monitor. También puede ejecutar la opción "RESTABLECER" del menú de ajuste de OSD. Sin embargo, hay que tener en cuenta que esta opción inicializa todos los elementos del menú excepto "Idioma".


## Controles del panel frontal



### Abajo



| Control             | Función   |
|---------------------|---|
| <b>1</b> Botón MENU | Utilice este botón para entrar o salir de la pantalla de configuración de la pantalla.<br><b>OSD BLOQUEADO/DESBLOQUEADO</b><br>Esta función permite bloquear la configuración de control actual para que no se pueda modificar por error. Mantenga el pulsado el botón <b>MENU</b> durante 5 segundos. Debería aparecer el mensaje " <b>OSD BLOQUEADO</b> ". Los controles de OSD se pueden desbloquear en cualquier momento pulsando el botón <b>MENU</b> durante 5 segundos. Debería aparecer el mensaje " <b>OSD DESBLOQUEADO</b> ". |
| <b>2</b> Botón - +  | Utilice estos botones para seleccionar y ajustar las funciones de la Visualización en pantalla (OSD).<br><b>Tecla de función <i>f</i>Engine</b><br>Para obtener más información, consulte la página E13   |

| Control  | Función  |
|--|--|
| <p><b>3</b> Botón SET/AUTO</p>                   | <p>Utilice este botón para realizar una selección en la presentación en pantalla.</p> <hr/> <p><b>Ajuste automático de imagen</b></p> <p>Cuando ajuste la configuración de la pantalla, pulse siempre el botón <b>SET/AUTO</b> antes de abrir la presentación en pantalla Display (OSD). Así se ajustará automáticamente la imagen en pantalla al tamaño de resolución de pantalla actual (modo de presentación).</p> <p>El mejor modo de pantalla es<br/>Monitor de 17 pulgadas: <b>1280 x 1024</b><br/>Monitor de 19 pulgadas: <b>1280 x 1024</b></p>  <p>CONFIGURACIÓN AUTOMÁTICA<br/>AJUSTE DE IMAGEN</p> |
| <p><b>4</b> Botón de alimentación</p>            | <p>Utilice este botón para encender o apagar la pantalla.</p>  |
| <p><b>5</b> Indicador (DPMS) de alimentación</p> | <p>Este indicador se ilumina en verde cuando el funcionamiento de la pantalla es normal. Si la pantalla está en modo DPM (ahorro de energía), el color de este indicador cambia a ámbar.</p>   |

## Ajuste de la pantalla

Ajustar el tamaño de la imagen, la posición y los parámetros de funcionamiento de la pantalla resulta rápido y sencillo con el sistema de control de la presentación en pantalla. A continuación se muestra un breve ejemplo para que se familiarice con el uso de los controles. En la siguiente sección se muestra un ejemplo de los ajustes y selecciones disponibles que puede realizar con la OSD.

### NOTA

- Deje que la pantalla se estabilice durante al menos 30 minutos antes de ajustar la imagen.

Para efectuar ajustes en la presentación en pantalla, siga estos pasos:

MENU → - + → SET/AUTO → - + → MENU

- 1 Pulse el **botón MENU** y, a continuación, aparecerá el menú principal del menú OSD.
- 2 Para acceder a un control, utilice los **botones - / +**. Una vez seleccionado el icono que desee, pulse el **botón SET/AUTO**.
- 3 Utilice los **botones - / +** para ajustar la imagen en el nivel que desee. Utilice el **botón SET/AUTO** para seleccionar otros elementos del submenú.
- 4 Pulse una vez el **botón MENU** para volver al menú principal y seleccionar otra función. Pulse dos veces el **botón MENU** para salir del OSD.

## Guardado automático

Con el OSD abierto, cuando se realiza un ajuste, el monitor guarda automáticamente cualquier ajuste que se haya realizado, aunque se salga del menú o se abra otro. Si se realiza un ajuste y a continuación se espera a que desaparezca el OSD, también se guardará este ajuste.

En la siguiente tabla se indican todos los menús de control, ajuste y configuración de la presentación en pantalla.

| Menú principal      | Submenú            |   | Referencia   |
|---------------------|--------------------|---|--|
| CUADRO              | BRILLO             | ● | Para ajustar la luminosidad, el contraste y la gamma de la pantalla.                       |
|                     | CONTRASTE          | ● |  |
|                     | GAMMA              | ● |  |
| COLOR               | PREDEF             | ● | Para personalizar el color de la pantalla  |
|                     | ROJO               | ● |  |
|                     | VERDE              | ● |  |
|                     | AZUL               | ● |  |
| POSICIÓN            | H POSICIÓN         | ● | Para ajustar la posición de la pantalla  |
|                     | V POSICIÓN         | ● |  |
| AJUSTES             | RELOJ              | ● | Para mejorar la claridad y estabilidad de la pantalla                                      |
|                     | FASE               | ● |  |
| RESTABLECER         | RESTABLECER        | ● | Para restablecer la configuración predeterminada.  |
|                     | BALANCE DE BLANCOS | ● |  |
| DISPOSICIÓN         | IDIOMA             | ● | Para personalizar el estado de la pantalla para el entorno de funcionamiento de un usuario |
|                     | H POSICIÓN OSD     | ● |  |
|                     | V POSICIÓN OSD     | ● |  |
| FLATRON F-ENGINE(-) | TEXTO/ PELÍCULA    | ● | Para seleccionar o personalizar la configuración de imagen que desea                       |
|                     | USUARIO            | ● |  |
|                     | NORMAL             | ● |  |
| ● : ajustable       |                    |   |  |

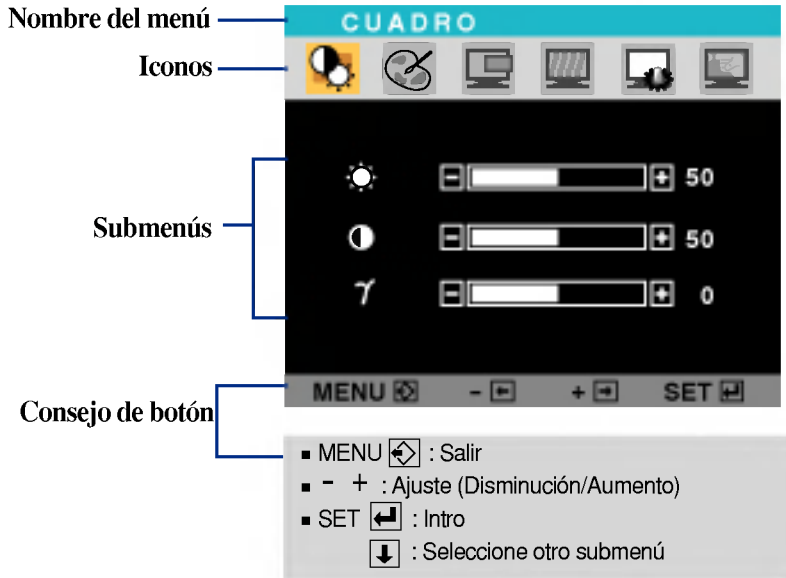
## NOTA

- El orden de los iconos puede variar dependiendo del modelo (E9~E13).

# Ajuste y selección de la presentación en pantalla (OSD)

Anteriormente se detalló el procedimiento para seleccionar y ajustar un elemento con el sistema OSD. A continuación se enumeran los iconos, los nombres de icono y las descripciones de todos los elementos que se muestran en Menu.

Presione el botón MENU, a continuación aparece el menú principal del OSD.




## NOTA

- Los idiomas que aparecen en el menú OSD (presentación en pantalla) del monitor pueden variar respecto a los del manual.

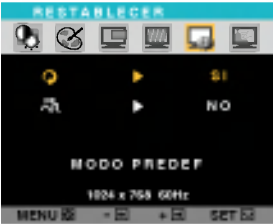
# Ajuste y selección de la presentación en pantalla (OSD)

| Menú principal   | Submenú   | Descripción  |
|--|---|--|
| <b>CUADRO</b><br>   | <b>BRILLO</b><br><b>CONTRASTE</b><br><b>GAMMA</b>           | Para ajustar el brillo de la pantalla.<br>Para ajustar el contraste de la pantalla.<br>Ajuste su propio valor gamma:50/0/50<br>En el monitor, los valores gamma altos muestran imágenes más blanquecinas, mientras que con los valores bajos se consiguen imágenes con un mayor contraste. |
| <ul style="list-style-type: none"><li>■ <b>MENU</b> : Salir</li><li>■ - : Disminución</li><li>■ + : Aumento</li><li>■ <b>SET</b> : Seleccione otro submenú</li></ul> |   |  |
| <b>COLOR</b><br>  | <b>PREDEF</b><br><b>ROJO</b><br><b>VERDE</b><br><b>AZUL</b> | Seleccione el color de la pantalla.<br>• 9300K: blanco ligeramente azulado.<br>• 6500K: blanco ligeramente rojizo.<br>Establezca el nivel del color rojo.<br>Establezca el nivel del color verde.<br>Establezca el nivel del color azul.   |
| <ul style="list-style-type: none"><li>■ <b>MENU</b> : Salir</li><li>■ - : Disminución</li><li>■ + : Aumento</li><li>■ <b>SET</b> : Seleccione otro submenú</li></ul> |   |  |
| <b>POSICIÓN</b><br>  | <b>H POSICIÓN</b><br><b>V POSICIÓN</b>                      | Para mover la imagen hacia arriba o hacia abajo.<br>Para mover la imagen hacia arriba o hacia abajo.   |
| <ul style="list-style-type: none"><li>■ <b>MENU</b> : Salir</li><li>■ - : Disminución</li><li>■ + : Aumento</li><li>■ <b>SET</b> : Seleccione otro submenú</li></ul> |   |  |

# Ajuste y selección de la presentación en pantalla (OSD)

| Menú principal  | Submenú      | Descripción   |
|---|--------------|---|
| <b>AJUSTES</b>  |              |   |
|  | <b>RELOJ</b> | Para minimizar las barras o bandas verticales del fondo de la pantalla.<br>El tamaño horizontal de la pantalla también cambiará.  |
|   | <b>FASE</b>  | Para ajustar el enfoque de la pantalla.<br>Este elemento le permite quitar el ruido horizontal y hacer más nítida o con un trazo más claro la imagen de los caracteres. |


- **MENU** : Salir
- - : Disminución
- + : Aumento
- **SET** : Seleccione otro submenú

|   |                           |  |
|---|---------------------------|--|
| <b>RESTABLECER</b>  | <b>RESTABLECER</b>        | Restablece todos los parámetros predeterminados en fábrica excepto el "IDIOMA."<br>Para restablecer el monitor, seleccione <b>SÍ</b> y pulse a continuación el botón - o +.  |
|  | <b>BALANCE DE BLANCOS</b> | Si la salida de la tarjeta de vídeo no cumple las especificaciones requeridas, el nivel de color se puede deteriorar como consecuencia de la distorsión de la señal de vídeo. Cuando se utiliza esta función, el nivel de la señal se ajusta para que coincida con el nivel de salida estándar de la tarjeta de vídeo con el fin de proporcionar una imagen óptima.<br>Active esta función cuando en la pantalla estén los colores blanco y negro. |

- **MENU** : Salir
- - : Ajustar
- + : Ajustar
- **SET** : Seleccione otro submenú



Si no mejora la imagen de la pantalla, restablezca los valores predeterminados de fábrica. Si fuera necesario, vuelva a ejecutar la función de equilibrio de blancos. Esta función sólo está activa cuando la señal de entrada es analógica. Para ajustarlo, seleccione **SÍ** y pulse a continuación el botón - o +.

|   |                       |   |
|---|-----------------------|---|
| <b>DISPOSICIÓN</b>  | <b>IDIOMA</b>         | Para seleccionar el idioma en el que aparecerán los nombres de los controles. |
|  | <b>H POSICIÓN OSD</b> | Para ajustar la posición horizontal de la ventana OSD en la pantalla.         |
|   | <b>V POSICIÓN OSD</b> | Para ajustar la posición vertical de la ventana OSD en la pantalla.           |

- **MENU** : Salir
- - : Disminución
- + : Aumento
- **SET** : Seleccione otro submenú

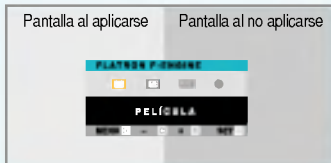
# On Screen Display(OSD) Selection and Adjustment

- La pantalla OSD aparece cuando se presiona el botón F-ENGINE(-) situado en la parte frontal del monitor.



## FLATRON F-ENGINE

Al ejecutar F-ENGINE, aparecerán dos tonos en la pantalla, tal y como se muestra. La pantalla aplicada aparecerá en el lado izquierdo, mientras que la pantalla no aplicada aparecerá en el derecho. Presiones el botón Set (Establecer) para utilizar la pantalla ajustada.



| Menú principal | Submenú | Descripción |
|----------------|---------|-------------|
|----------------|---------|-------------|



**PELÍCULA** Esta función le permite seleccionar fácilmente la mejor condición de imagen deseada optimizada para el entorno (iluminación ambiente, tipos de imágenes, etc.).

**PELÍCULA**: para imágenes con animación de vídeos o películas

**TEXTO**: para imágenes con texto (procesamiento de textos, etc.)

- + : Seleccione otro submenú



**USUARIO** Usuario

Puede ajustar manualmente el brillo: ACE o RCM. También puede guardar o restablecer el valor ajustado, incluso si utiliza valores de entorno diferentes.

... (Brillo): Ajusta el brillo de la pantalla

...**ACE**(Adaptive Clarity Enhancer): selecciona el modo de claridad.

...**RCM**(Real Color Management) : selecciona el modo de color.

- No aplicado
- Mejora de verde
- Tono piel humana (Flesh tone)
- Mejora del color

Para ajustar la función de submenú USUARIO1, presione el **botón SET**



- MENU** : Salir
- : Disminución
- +** : Aumento
- SET** : Seleccione otro submenú

Seleccione el submenú mediante el **botón SET** y guarde el valor **SÍ** mediante los **botones -**.



**NORMAL** Bajo condiciones de funcionamiento normales

Compruebe lo siguiente antes de llamar al servicio técnico.

| <b>No aparece ninguna imagen</b>  |  |
|---|--|
| <ul style="list-style-type: none"><li>● ¿Está conectado el cable de alimentación de la pantalla?</li><li>● ¿Está encendida la luz del indicador de alimentación?</li><li>● El monitor ¿está encendido y muestra el indicador de alimentación en verde?</li><li>● El indicador de alimentación ¿se encuentra en ámbar?</li><li>● ¿Aparece el mensaje "SEÑAL FUERA DE RANGO" en la pantalla?</li><li>● ¿Aparece el mensaje "VERIFICAR CABLE DE SEÑAL" en la pantalla?</li></ul> | <ul style="list-style-type: none"><li>• Compruebe si el cable de alimentación está correctamente conectado a la toma de corriente.</li><li>• Pulse el botón de alimentación.</li><li>• Ajuste el brillo y el contraste.</li><li>• Si la pantalla está en modo de ahorro de energía, mueva el ratón o pulse cualquier tecla para que aparezca la pantalla.</li><li>• Asegúrese de que hay suministro de alimentación.</li><li>• Encienda el PC.</li><li>• Este mensaje aparece cuando la señal del PC (tarjeta de vídeo) se encuentra fuera del intervalo de frecuencias horizontal y vertical de la pantalla.<br/>Consulte la sección 'Especificaciones' de este manual y vuelva a configurar la pantalla.</li><li>• Este mensaje aparece cuando el cable de señal que une el PC a la pantalla no está conectado. Compruebe el cable de señal y vuelva a intentarlo.</li></ul> |

| <b>¿Aparece el mensaje "OSD BLOQUEADO" en la pantalla?</b>   |  |
|--|--|
| <ul style="list-style-type: none"><li>● ¿Aparece el mensaje "OSD BLOQUEADO" cuando se pulsa el botón MENU?</li></ul> | <ul style="list-style-type: none"><li>• Puede proteger la configuración de control actual para que no se pueda modificar por error. Los controles OSD se pueden desbloquear en cualquier momento pulsando el <b>botón MENU</b> durante 5 segundos. Debería aparecer el mensaje "OSD DESBLOQUEADO".</li></ul> |

## La imagen en pantalla no es correcta

### ● La posición en pantalla no es correcta.

- Pulse el botón **SET/AUTO** para ajustar automáticamente la imagen en pantalla con la configuración ideal.  
Si los resultados no son satisfactorios, ajuste la posición de la imagen con los iconos H position y V position de la presentación en pantalla.

### ● En el fondo de la pantalla se pueden ver las barras o bandas verticales.

- Seleccione **Panel de control --> Pantalla --> Configuración** y compruebe si se ha modificado la frecuencia o la resolución. En caso afirmativo, ajuste de nuevo la tarjeta de vídeo en la resolución recomendada.

### ● El ruido horizontal que aparece en las imágenes o en los caracteres no está claramente definido.

- Pulse el botón **SET/AUTO** para ajustar automáticamente la imagen en pantalla a la configuración ideal. Si los resultados no son satisfactorios, reduzca el número de barras o bandas verticales con el icono **RELOJ** de la presentación en pantalla.

### ● El color de la pantalla es monocromo o anormal.

- Pulse el botón **SET/AUTO** para ajustar automáticamente la imagen en pantalla a la configuración ideal.  
Si los resultados no son satisfactorios, reduzca las barras horizontales con el icono **FASE** de la presentación en pantalla.

### ● La pantalla parpadea.

- Seleccione **Panel de control --> Pantalla --> Configuración** y ajuste la pantalla a la resolución recomendada o configure la imagen en pantalla en el ajuste ideal. Establezca la configuración de color a más de 24 bits (color verdadero).

- Compruebe si el cable de señal está conectado correctamente y utilice un destornillador para asegurarlo, si es preciso.
- Asegúrese de que la tarjeta de vídeo está insertada correctamente en la ranura.
- Establezca la configuración de color a más de 24 bits (color verdadero) en **Panel de control - Configuración**.

- Compruebe si la pantalla está configurada en modo de entrelazado, y si es así, cambie a la resolución recomendada.
- Asegúrese de que el voltaje de la tensión es lo suficientemente alto. Debe ser superior a **100-240 V CA, 50/60 Hz**.

## ¿Instaló el controlador de la pantalla?

### ● ¿Instaló el controlador de la pantalla?

- Asegúrese de que instala el controlador de la pantalla desde el CD o disquete del controlador de la pantalla suministrado con ésta. O descargue el controlador de nuestro sitio Web: <http://www.lge.com>.

### ● "¿Aparece en pantalla el mensaje "Monitor desconocido, se ha encontrado el monitor Plug&Play (VESA DDC)"?

- Compruebe que la tarjeta de vídeo admite la función Plug and Play.

|  |   |   |
|--|---|---|
| <b>Pantalla</b>  | LCD de pantalla plana con TFT de matriz activa de 17 pulgadas (43,2 cm)<br>Revestimiento antideslumbrante<br>17 pulgadas visibles<br>Píxeles por pulgada de 0,26 mm |   |
| <b>Sincronismo de entrada</b>                          | <b>Frecuencia Horizontal</b>  | 30 – 83 kHz (automático)  |
|  | <b>Frecuencia vertical</b>  | 56 – 75 Hz (automático)   |
|  | <b>Forma de entrada</b>   | TTL independiente, positivo/negativo<br><br>SOG (sincronización en verde) |
| <b>Entrada de vídeo</b>                                | <b>Entrada de señal</b>   | Conector D-Sub de 15 patillas   |
|  | <b>Forma de entrada</b>   | RGB analógico (0,7 V <sub>p-p</sub> /75 ohm)                              |
| <b>Resolución</b>                                      | <b>Máx</b>  | VESA 1280 x 1024 @ 75 Hz  |
|  | <b>Recomendada</b>  | VESA 1280 x 1024 @ 60 Hz  |
| <b>Plug and Play</b>                                   | DDC 2B  |   |
| <b>Consumo de alimentación</b>                         | <b>Normal</b>   | : 43W   |
|  | <b>En espera/suspendido</b>   | ≤ 2W  |
|  | <b>DPMS Off</b>   | ≤ 2W  |
| <b>Dimensiones y peso (Con soporte de inclinación)</b> | <b>Ancho</b>  | 39,8 cm / 15,67 pulgadas  |
|  | <b>Alto</b>   | 40,33 cm / 15,88 pulgadas   |
|  | <b>Fondo</b>  | 22,00 cm / 8,66 pulgadas  |
|  | <b>Neto</b>   | 4,90 kg (10,80 lbs)   |
| <b>Rango de inclinación</b>                            | <b>Inclinación</b>  | -5° ~ 30°   |
| <b>Entrada de alimentación</b>                         | CA, 100-240 V~, 50/60 Hz, 1,0 A   |   |
| <b>Condiciones del entorno</b>                         | <b>Condiciones de funcionamiento</b>  |   |
|  | <b>Temperatura</b>  | de 10° C a 35° C  |
|  | <b>Humedad</b>  | de 10 % a 80 % sin condensación   |
|  | <b>Condiciones de almacenamiento</b>  |   |
|  | <b>Temperatura</b>  | de -20° C a 60° C   |
|  | <b>Humedad</b>  | de 5 % a 95 % sin condensación  |
| <b>Soporte de inclinación</b>                          | Unido ( <input type="checkbox"/> ), separado ( <input type="checkbox"/> )   |   |
| <b>Cable de señal</b>                                  | Unido ( <input type="checkbox"/> ), separado ( <input type="checkbox"/> )   |   |
| <b>Cable de alimentación</b>                           | Tipo de toma de pared o tipo de toma de PC  |   |

**NOTA**

- La información de este documento está sujeta a cambios sin previo aviso.

|  |   |   |
|--|---|---|
| <b>Pantalla</b>  | LCD de pantalla plana con TFT de matriz activa de 19 pulgadas (48,26 cm)<br>Revestimiento antideslumbrante<br>19 pulgadas visibles<br>Píxeles por pulgada de 0,294 mm |   |
| <b>Sincronismo de entrada</b>                          | <b>Frecuencia Horizontal</b>  | 30 – 83 kHz (automático)  |
|  | <b>Frecuencia vertical</b>  | 56 – 75 Hz (automático)   |
|  | <b>Forma de entrada</b>   | TTL independiente, positivo/negativo<br><br>SOG (sincronización en verde) |
| <b>Entrada de vídeo</b>                                | <b>Entrada de señal</b>   | Conector D-Sub de 15 patillas   |
|  | <b>Forma de entrada</b>   | RGB analógico (0,7 V <sub>p-p</sub> /75 ohm)                              |
| <b>Resolución</b>                                      | <b>Máx</b>  | VESA 1280 x 1024 @ 75 Hz  |
|  | <b>Recomendada</b>  | VESA 1280 x 1024 @ 60 Hz  |
| <b>Plug and Play</b>                                   | DDC 2B  |   |
| <b>Consumo de alimentación</b>                         | <b>Normal</b>   | : 45W   |
|  | <b>En espera/suspendido</b>   | ≤ 2W  |
|  | <b>DPMS Off</b>   | ≤ 2W  |
| <b>Dimensiones y peso (Con soporte de inclinación)</b> | <b>Ancho</b>  | 44,44 cm / 17,50 pulgadas   |
|  | <b>Alto</b>   | 43,83 cm / 17,25 pulgadas   |
|  | <b>Fondo</b>  | 22,00 cm / 8,66 pulgadas  |
|  | <b>Neto</b>   | 6,5 kg (14,33 lbs)  |
| <b>Rango de inclinación</b>                            | <b>Inclinación</b>  | -5° ~ 30°   |
|  | <b>Giro</b>   | 300°  |
| <b>Entrada de alimentación</b>                         | CA, 100-240 V~, 50/60 Hz, 1,0 A   |   |
| <b>Condiciones del entorno</b>                         | <b>Condiciones de funcionamiento</b>  |   |
|  | <b>Temperatura</b>  | de 10° C a 35° C  |
|  | <b>Humedad</b>  | de 10 % a 80 % sin condensación   |
|  | <b>Condiciones de almacenamiento</b>  |   |
|  | <b>Temperatura</b>  | de -20° C a 60° C   |
|  | <b>Humedad</b>  | de 5 % a 95 % sin condensación  |
| <b>Soporte de inclinación</b>                          | Unido ( ), separado ( O )   |   |
| <b>Cable de señal</b>                                  | Unido ( ), separado ( O )   |   |
| <b>Cable de alimentación</b>                           | Tipo de toma de pared o tipo de toma de PC  |   |

**NOTA**

- La información de este documento está sujeta a cambios sin previo aviso.

## Modos preestablecidos (resolución)

### ● Monitor de 17 pulgadas

|    | Modos de pantalla<br>(resolución) |             | Frecuencia Horizontal<br>(kHz) | Frecuencia vertical<br>(Hz) |
|----|-----------------------------------|-------------|--------------------------------|-----------------------------|
| 1  | VGA                               | 640 x 350   | 31,469                         | 70                          |
| 2  | VGA                               | 720 x 400   | 31,468                         | 70                          |
| 3  | VGA                               | 640 x 480   | 31,469                         | 60                          |
| 4  | VESA                              | 640 x 480   | 37,500                         | 75                          |
| 5  | VESA                              | 800 x 600   | 37,879                         | 60                          |
| 6  | VESA                              | 800 x 600   | 46,875                         | 75                          |
| 7  | MAC                               | 832 x 624   | 49,725                         | 75                          |
| 8  | VESA                              | 1024 x 768  | 48,363                         | 60                          |
| 9  | VESA                              | 1024 x 768  | 60,123                         | 75                          |
| 10 | MAC                               | 1152 x 870  | 68,681                         | 75                          |
| 11 | VESA                              | 1152 x 900  | 61,805                         | 65                          |
| 12 | VESA                              | 1280 x 1024 | 63,981                         | 60                          |
| 13 | VESA                              | 1280 x 1024 | 79,976                         | 75                          |

### ● Monitor de 19 pulgadas

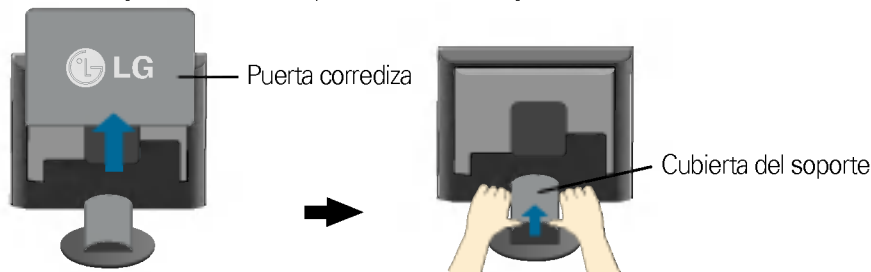
|    | Modos de pantalla<br>(resolución) |             | Frecuencia Horizontal<br>(kHz) | Frecuencia vertical<br>(Hz) |
|----|-----------------------------------|-------------|--------------------------------|-----------------------------|
| 1  | VGA                               | 640 x 350   | 31,469                         | 70                          |
| 2  | VGA                               | 720 x 400   | 31,468                         | 70                          |
| 3  | VGA                               | 640 x 480   | 31,469                         | 60                          |
| 4  | VESA                              | 640 x 480   | 37,500                         | 75                          |
| 5  | VESA                              | 800 x 600   | 37,879                         | 60                          |
| 6  | VESA                              | 800 x 600   | 46,875                         | 75                          |
| 7  | MAC                               | 832 x 624   | 49,725                         | 75                          |
| 8  | VESA                              | 1024 x 768  | 48,363                         | 60                          |
| 9  | VESA                              | 1024 x 768  | 60,123                         | 75                          |
| 10 | MAC                               | 1152 x 870  | 68,681                         | 75                          |
| 11 | VESA                              | 1152 x 900  | 61,805                         | 65                          |
| 12 | VESA                              | 1280 x 1024 | 63,981                         | 60                          |
| 13 | VESA                              | 1280 x 1024 | 79,976                         | 75                          |

## indicador

| MODO                 | Color LED |
|----------------------|-----------|
| Normal               | Verde     |
| En espera/Suspendido | Ámbar     |
| DPMS Off             | Ámbar     |

Este monitor cumple las especificaciones de VESA para adaptadores de interfaz de montaje.

- 1.** Retire la **puerta corrediza** y la **cubierta del soporte**.



- 2.** Coloque el monitor sobre un cojín o un trapo suave con la parte frontal hacia abajo.  
**3.** Separe la base con ayuda de un destornillador, tal y como se muestra en la figura.



- 4.** Instale el accesorio estándar de montaje de pared VESA.

