

Guía del usuario

L1740P
L1940P
L1740PQ
L1940PQ

No olvide leer la sección **Precauciones importantes** antes de utilizar el producto. Conserve el CD de la Guía del usuario en un sitio accesible como referencia para el futuro.

Consulte la etiqueta que aparece en la parte posterior del disco y facilite la información que aparece a su distribuidor cuando necesite algún servicio.

Esta unidad se diseñó y fabricó para garantizar la seguridad personal; sin embargo, el uso inadecuado de la unidad puede causar descargas eléctricas o riesgo de incendios. Con el fin de permitir un funcionamiento correcto de todas las opciones de seguridad incorporadas en esta pantalla, respete las siguientes normas básicas para su instalación, uso y mantenimiento.

Seguridad

Utilice únicamente el cable de alimentación suministrado con la unidad. Si el cable que va a utilizar no es el suministrado por el proveedor, asegúrese de que ha sido debidamente homologado según la normativa local correspondiente. Si este cable de alimentación tuviera algún defecto, póngase en contacto con el fabricante o con el servicio de reparación autorizado más próximo para sustituirlo por otro.

El cable de alimentación se utiliza como dispositivo de desconexión principal. Asegúrese de que puede acceder fácilmente al enchufe tras la instalación.

Conecte la pantalla únicamente al tipo de fuente de alimentación indicada en las especificaciones de este manual o que figura en la pantalla. Si no está seguro del tipo de fuente de alimentación de que dispone, consulte con su distribuidor.

Las tomas de corriente de CA y los cables de extensión sobrecargados, así como los cables de alimentación desgastados y los enchufes rotos son peligrosos y pueden ser la causa de descargas o incendios. Llame al técnico del servicio de mantenimiento para sustituir estos componentes.

No abra la pantalla:

- En el interior no hay componentes que el usuario pueda reparar.
- En el interior el voltaje es alto y peligroso incluso cuando no hay suministro de alimentación.
- Póngase en contacto con su distribuidor si la pantalla no funciona correctamente.

Para evitar lesiones personales:

- No coloque la pantalla en una estantería inclinada a menos que esté correctamente asegurada.
- Utilice únicamente un lugar recomendado por el fabricante.

Para evitar incendios u otros peligros:

- Apague siempre la pantalla (OFF) si va a salir de la habitación por un tiempo prolongado. Nunca deje la pantalla encendida (ON) cuando salga de casa.
- Evite que los niños arrojen o metan objetos por las aberturas de la pantalla. Algunas piezas internas emiten niveles de voltaje peligrosos.
- No añada accesorios que no hayan sido diseñados para esta pantalla.
- Durante una tormenta eléctrica o cuando vaya a dejar la pantalla desatendida durante un período amplio de tiempo, desenchúfela de la toma de pared.



Durante la instalación

No coloque objetos sobre el cable de alimentación ni los pase por encima de él; no coloque la pantalla donde el cable de alimentación pueda resultar dañado.

No utilice esta pantalla cerca del agua como en una bañera, un lavabo, un fregadero, en suelo mojado o cerca de una piscina.

Las pantallas incluyen aberturas de ventilación para permitir la expulsión del calor que generen durante el funcionamiento. En caso de bloqueo de estas aberturas, el calor acumulado puede causar fallos o incluso incendios. Por lo tanto, NUNCA:

- Bloquee las ranuras de ventilación inferiores colocando la pantalla en una cama, un sofá, una alfombra, etc.
- Coloque la pantalla en un habitáculo cerrado a menos que disponga de ventilación adecuada.
- Cubra las aberturas con tela u otro material.
- Coloque la pantalla cerca o encima de un radiador o una fuente de calor.

No roce ni golpee la pantalla LCD de matriz activa con nada que sea duro, ya que podría arañarla, estropearla o dañarla de forma permanente.

No presione la pantalla LCD con el dedo por un período de tiempo prolongado, porque podría provocar que la imagen se quedase en la pantalla.

Algunos defectos de punto podrían aparecer como manchas rojas, verdes o azules en la pantalla. Sin embargo, esto no afectará al funcionamiento de la pantalla.

Si es posible, utilice la resolución recomendada para obtener la mejor calidad de imagen en la pantalla LCD. Si se utiliza en otro modo que no sea la resolución recomendada, podrían aparecer en la pantalla algunas imágenes a escala o procesadas. Sin embargo, esto es característico del panel LCD de resolución fija.

Limpieza

- Desenchufe la pantalla antes de limpiar su superficie.
- Utilice un paño ligeramente húmedo, no mojado. No utilice un aerosol directamente sobre la pantalla porque un exceso de pulverización puede provocar descargas eléctricas.

Volver a embalar

- No tire la caja ni los materiales de embalaje. Son un contenedor idóneo para transportar la unidad. Cuando traslade la unidad a otra ubicación, vuelva a embalarla en su material original.

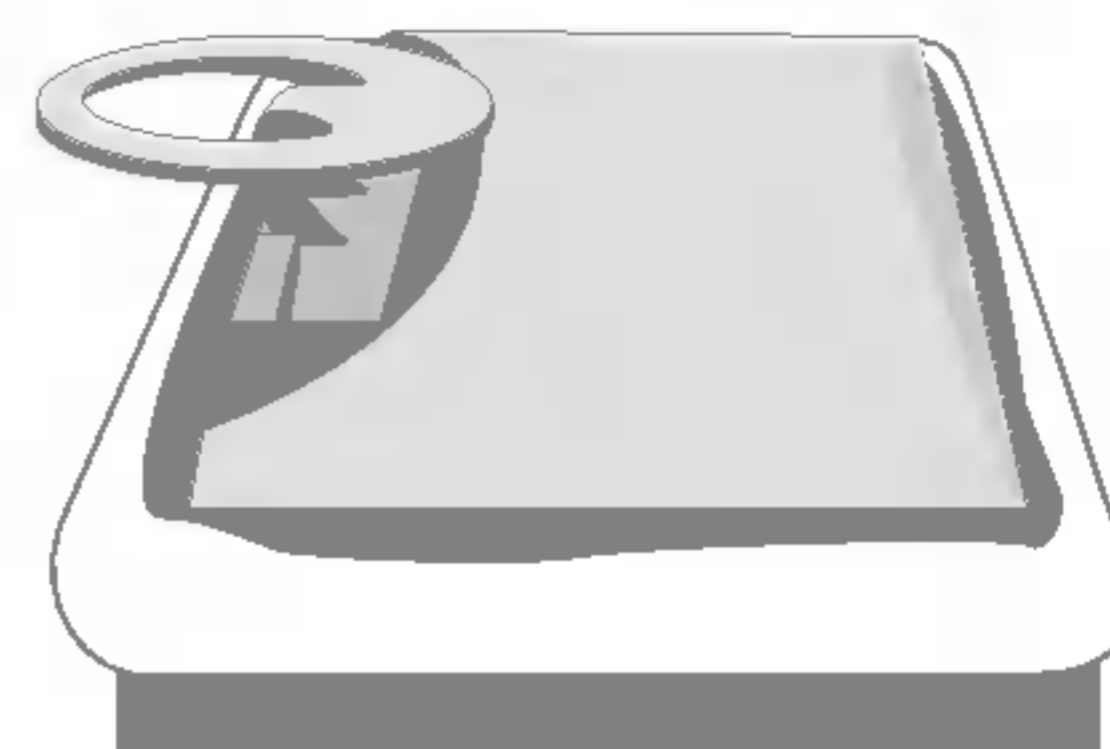
Cómo deshacerse de materiales contaminantes de forma segura

- La lámpara fluorescente empleada en este producto contiene una pequeña cantidad de mercurio.
- No se deshaga de este producto de la misma forma que lo haría con los residuos generales de su hogar. Debe hacerlo según las normativas locales correspondientes.

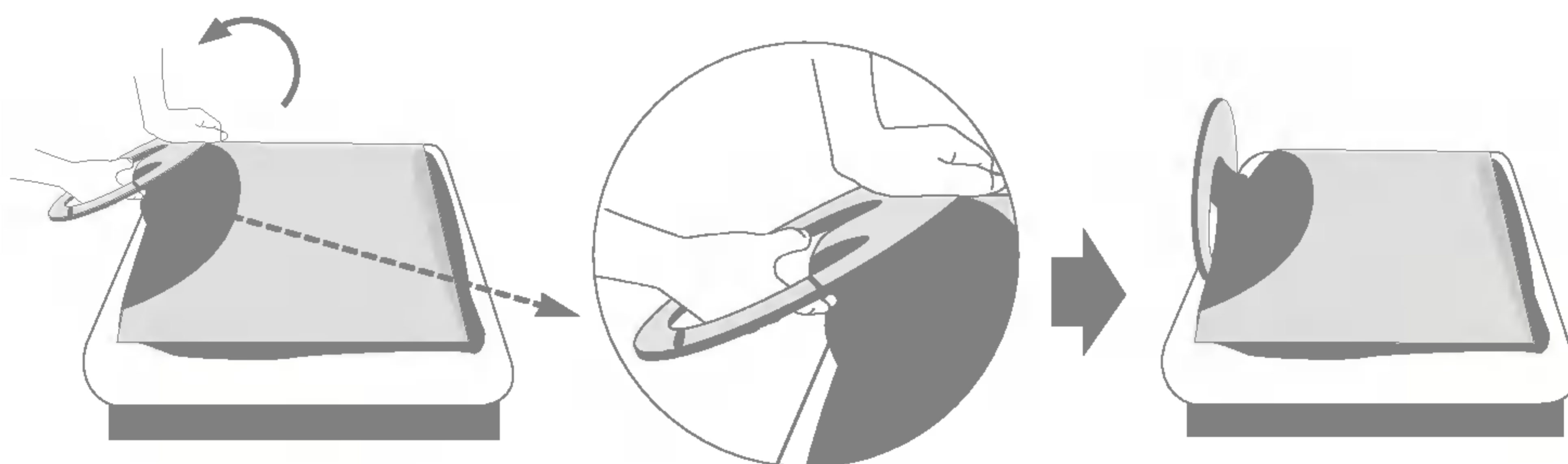
Uso del ordenador

- Antes de instalar el monitor, asegurese de que no se está suministrando alimentación ni al monitor, ni al sistema informático ni a otros dispositivos conectados.

1. Coloque el monitor sobre un cojín o paño suave con la parte frontal hacia abajo.

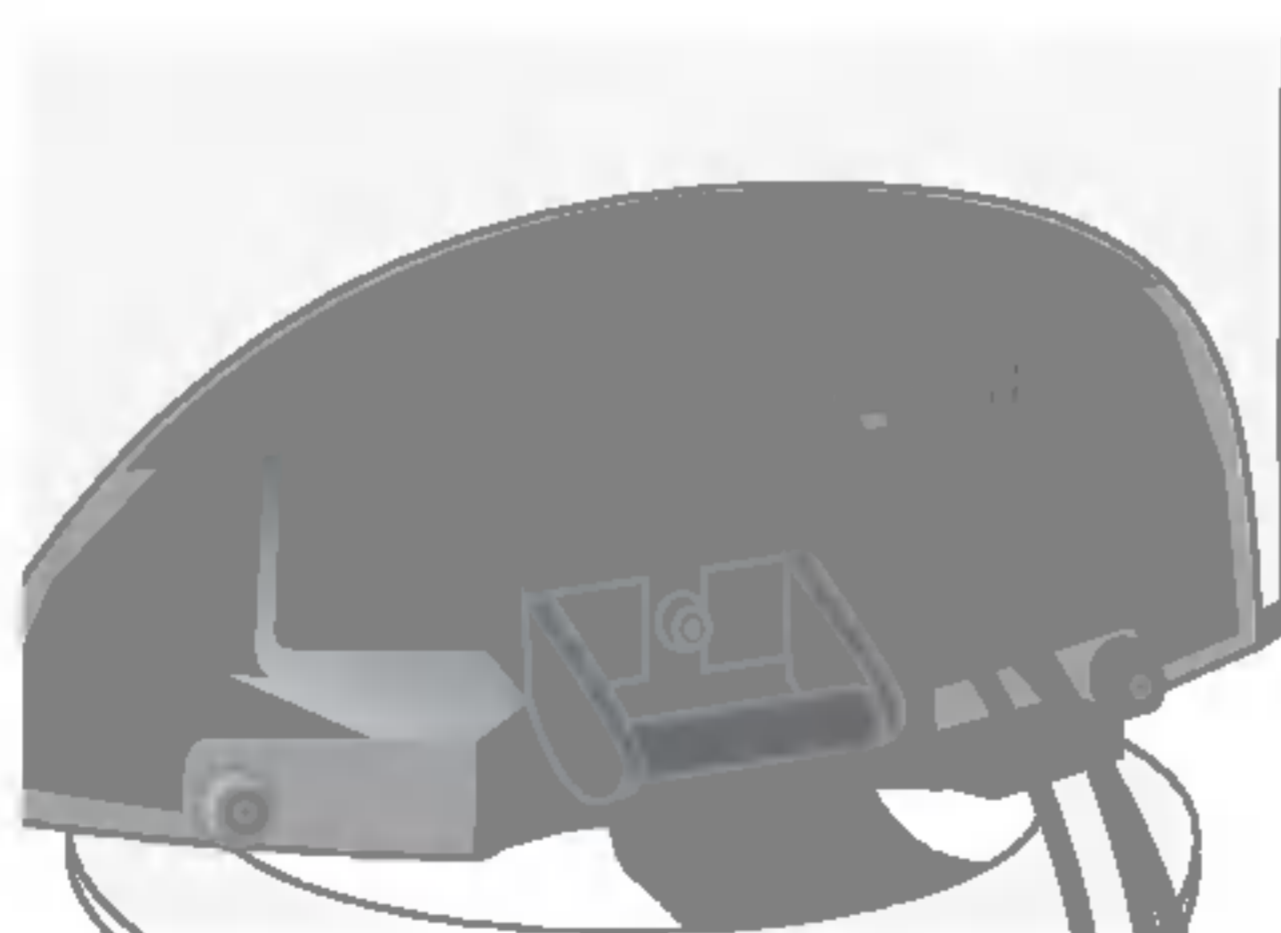


2. Mantenga pulsado el botón de liberación situado dentro del pie y tire del pie con fuerza con las dos manos.

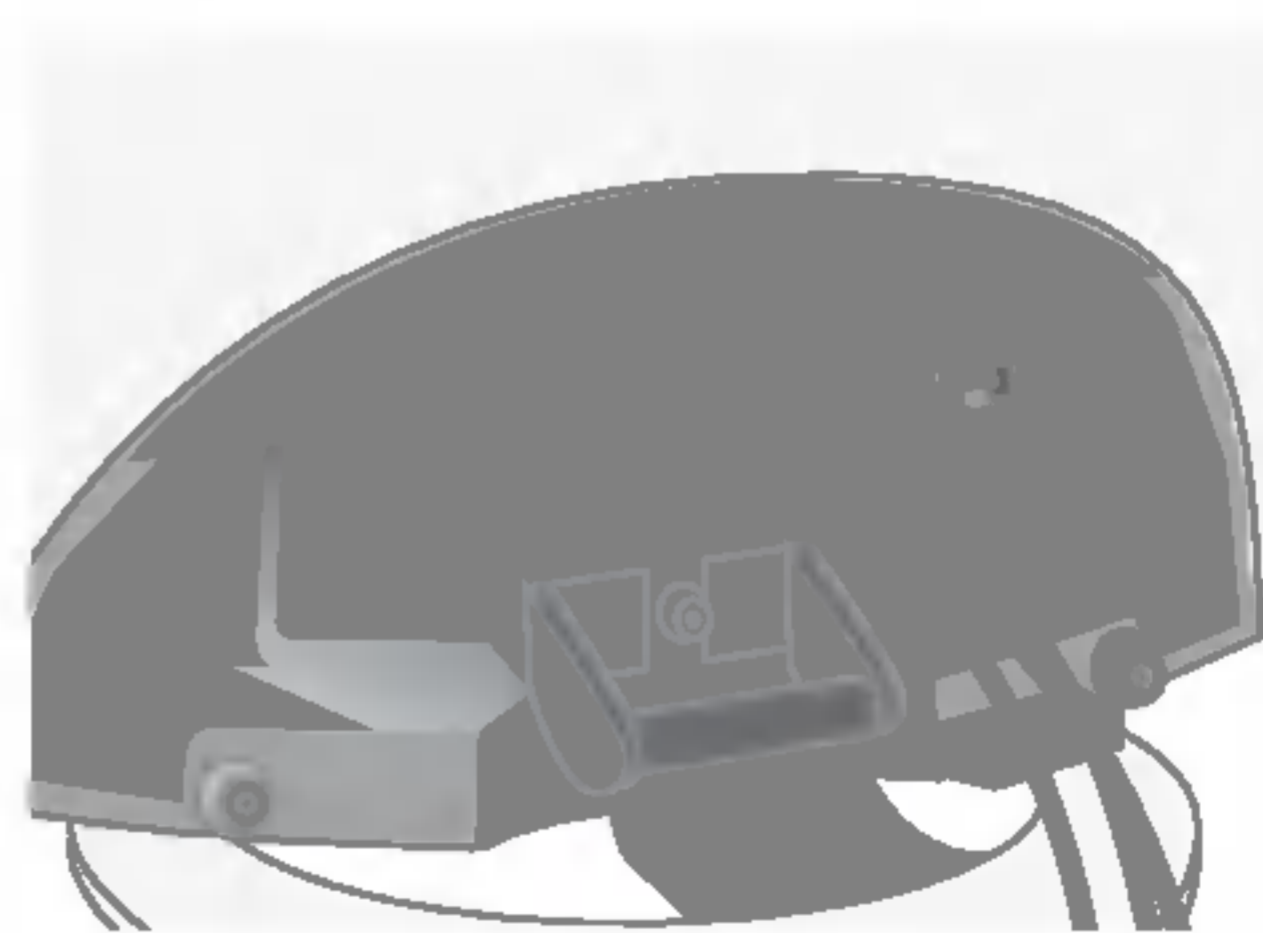


El pie no se moverá si no pulsa el botón de liberación.

3. Conecte el cable de señal de entrada y el cable de alimentación.
4. Pase el cable de entrada de señal y el cable de alimentación por dentro del fijador, tal como se muestra en la figura.

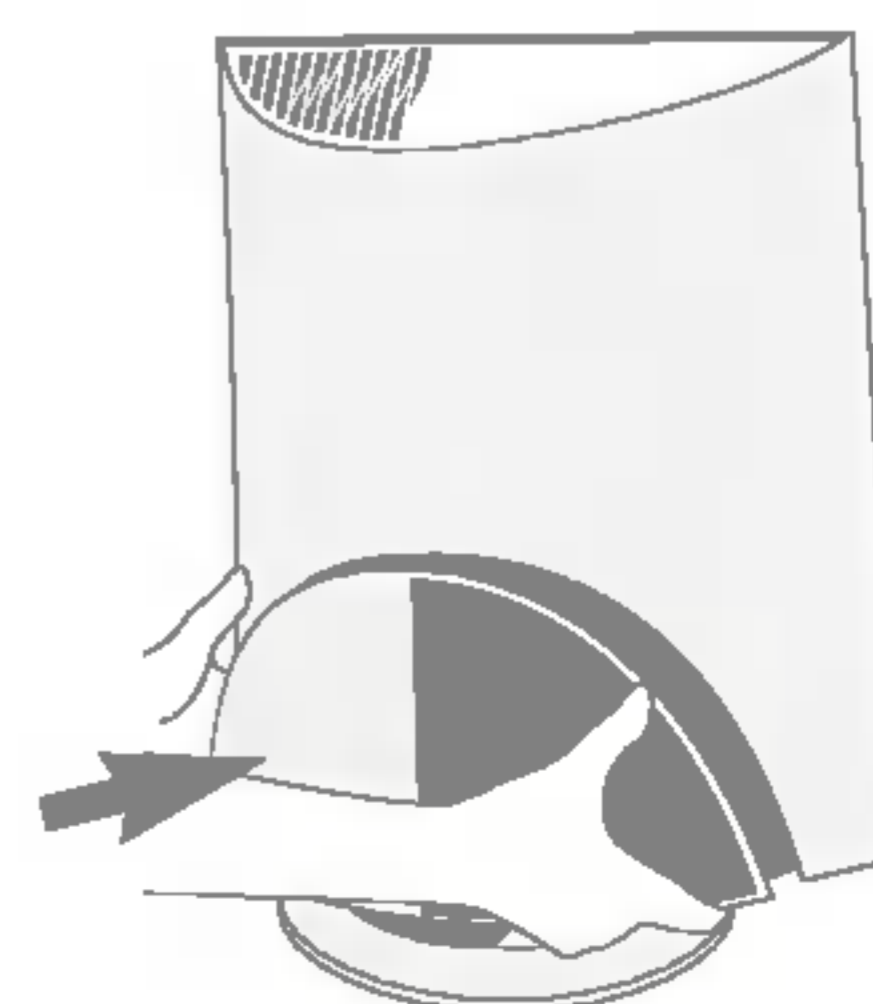


< 17 pulgadas >



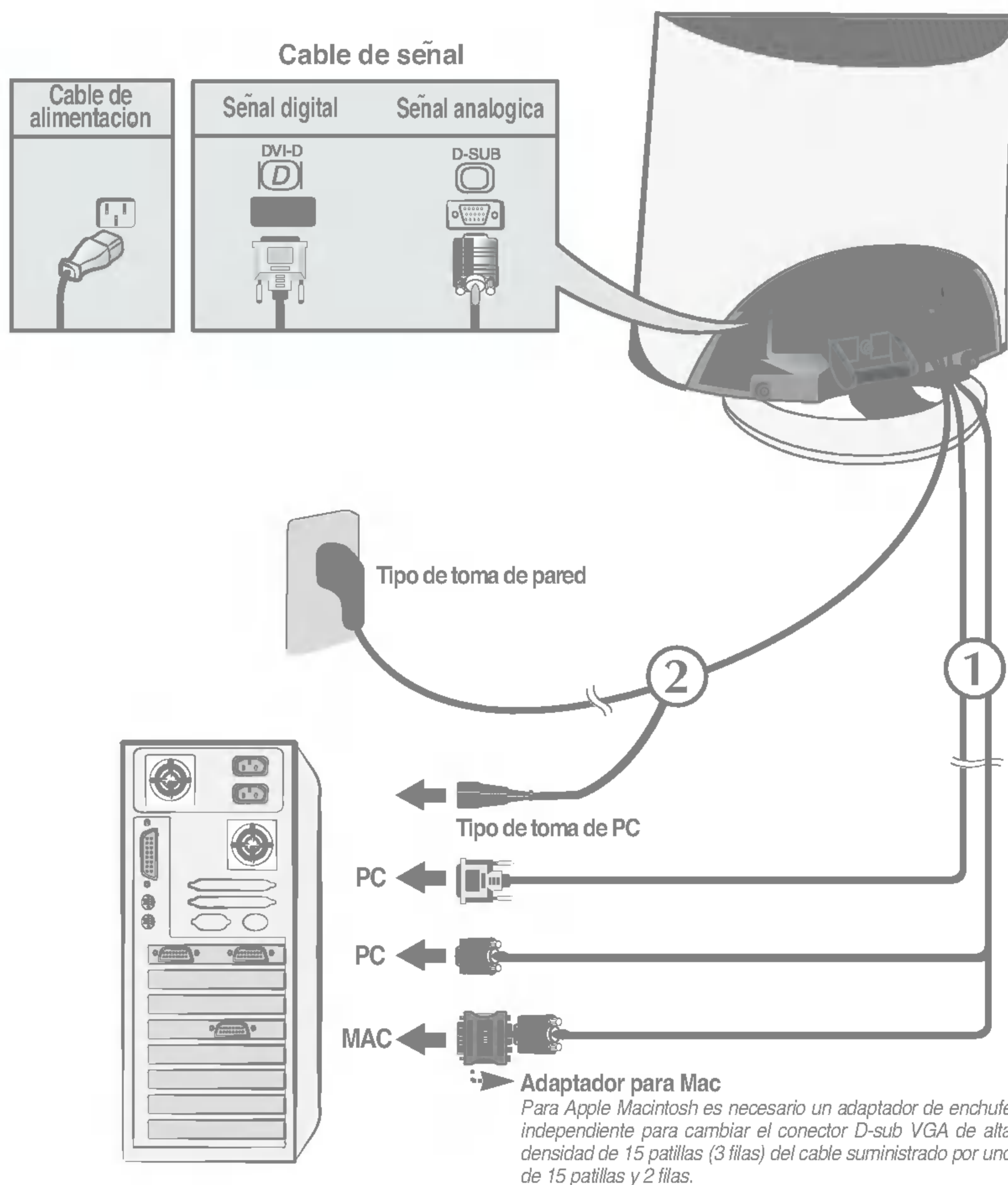
< 19 pulgadas >


5. Cuando haya dispuesto los cables correctamente, inserte la cubierta posterior en la ranura.



Uso del ordenador

1. Conecte el cable de señal. Una vez conectado, apriete los tornillos de mariposa para asegurar la conexión. ①
2. Conecte el cable de alimentación a una toma de alimentación apropiada de fácil acceso y próxima a la pantalla. ②

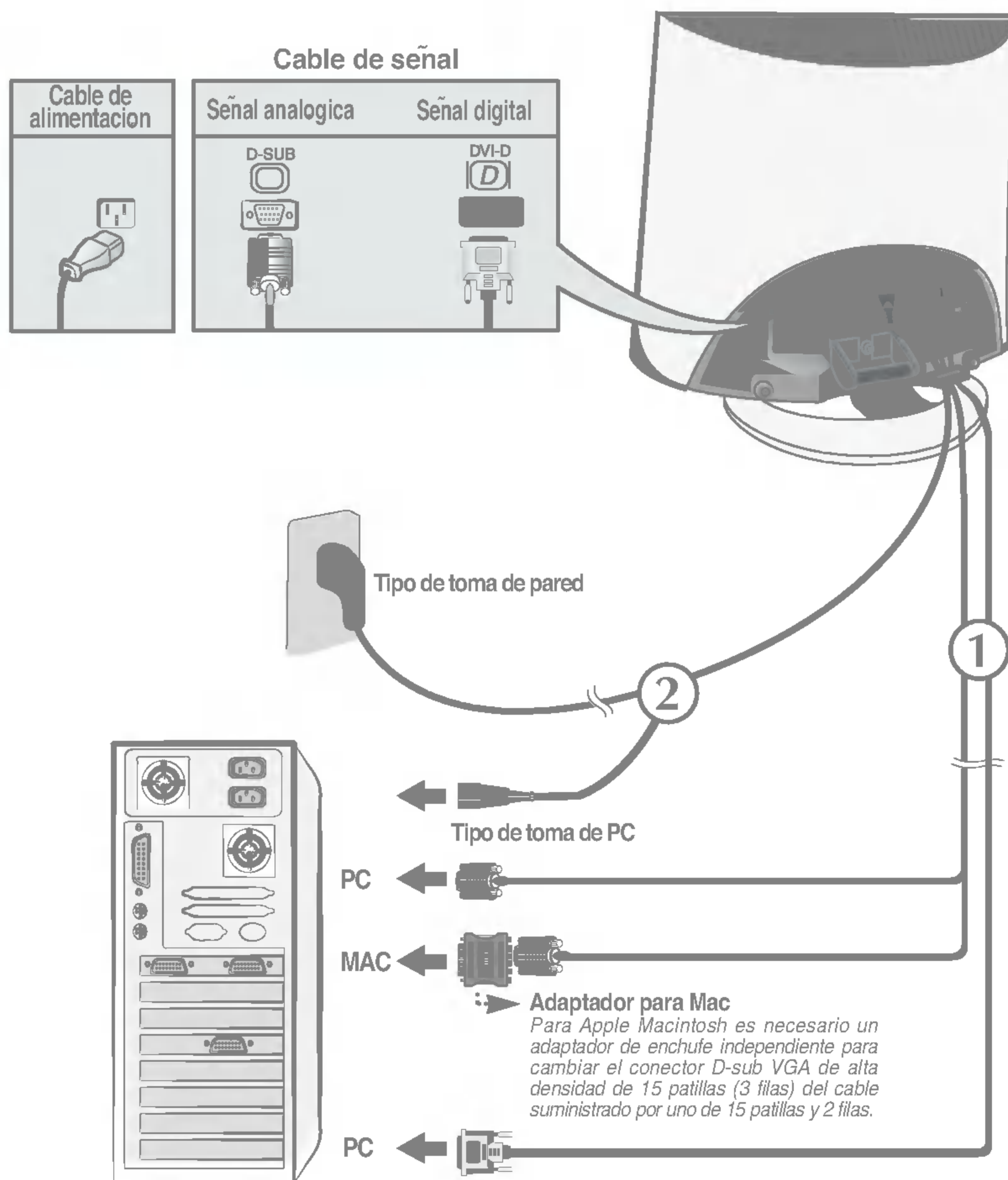



3. Pulse el botón  en el panel frontal para encender el equipo. Cuando el monitor se enciende, la función de ajuste automático de la imagen se ejecuta automáticamente. (Sólo en modo analógico)



Uso del ordenador

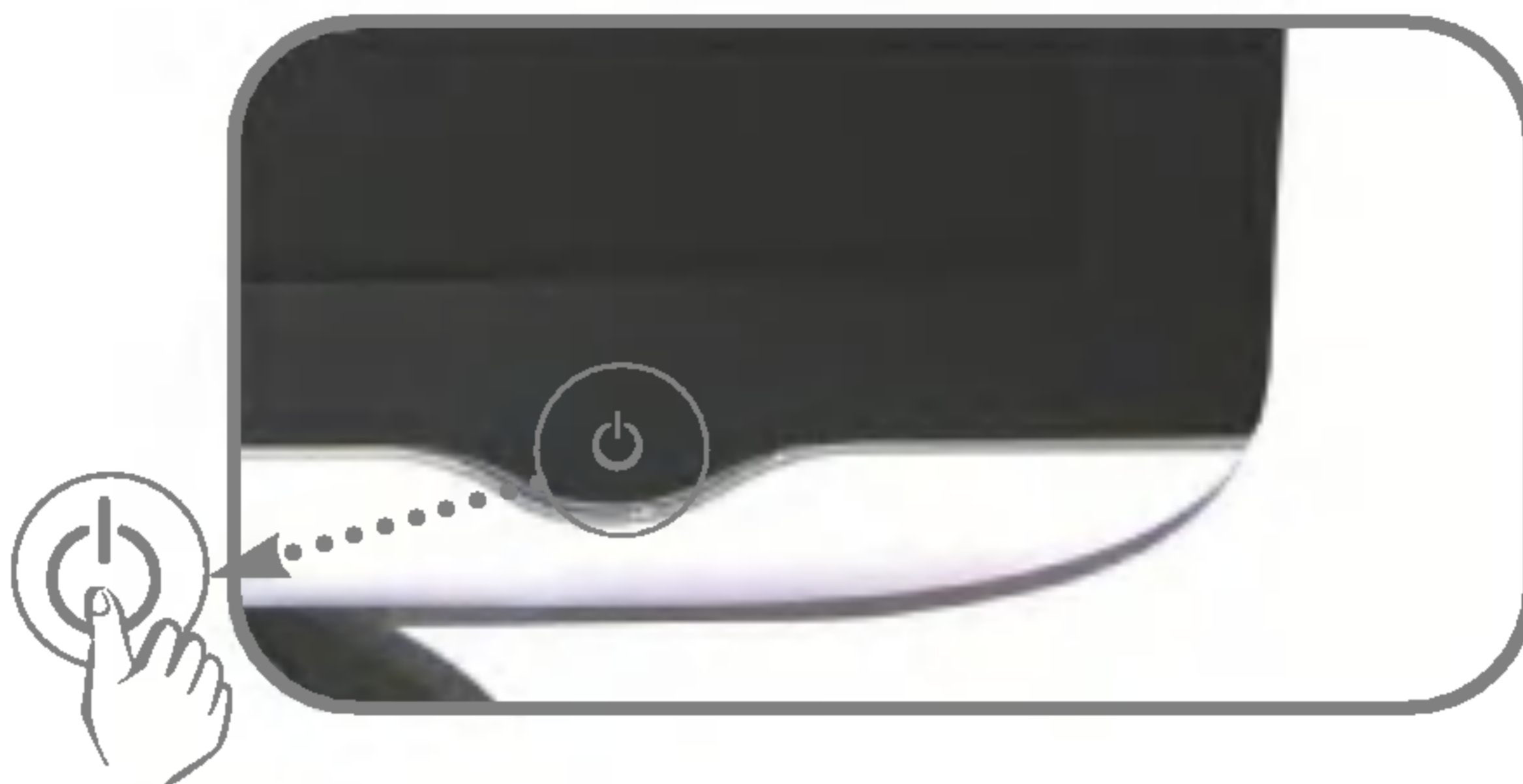
1. Conecte el cable de señal. Una vez conectado, apriete los tornillos de mariposa para asegurar la conexión. ①
2. Conecte el cable de alimentación a una toma de alimentación apropiada de fácil acceso y próxima a la pantalla. ②



3. Pulse el botón  en el panel frontal para encender el equipo. Cuando el monitor se enciende, la función de ajuste automático de la imagen se ejecuta automáticamente. (Sólo en modo analógico)



- Pulse el botón  situado en el panel de mandos delantero durante varios segundos para encender la unidad.

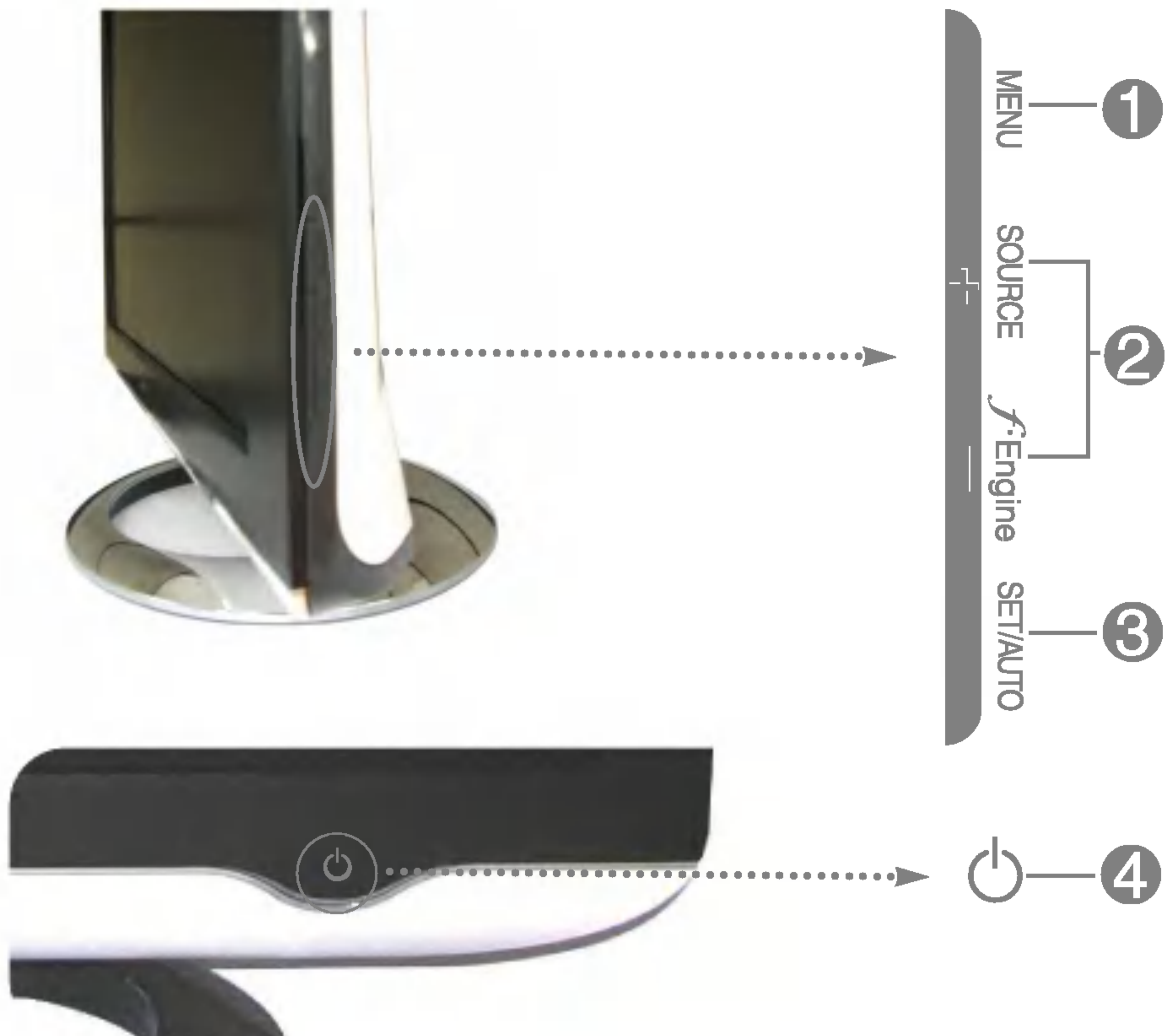



NOTA

‘Self Image Setting Function’ (Funcion de configuración de autoimagen): esta función ofrece al usuario una configuración de pantalla óptima. Cuando el usuario conecta el monitor por primera vez, esta función ajusta automáticamente la pantalla a la configuración óptima de cada señal de entrada. Si desea ajustar el monitor mientras está funcionando, o ejecutar de nuevo esta función manualmente, presione el botón “SET/AUTO” del panel frontal del monitor. También puede ejecutar la opción “RESTABLECER” del menú de ajuste de OSD. Sin embargo, hay que tener en cuenta que esta opción inicializa todos los elementos del menú excepto “Idioma”.

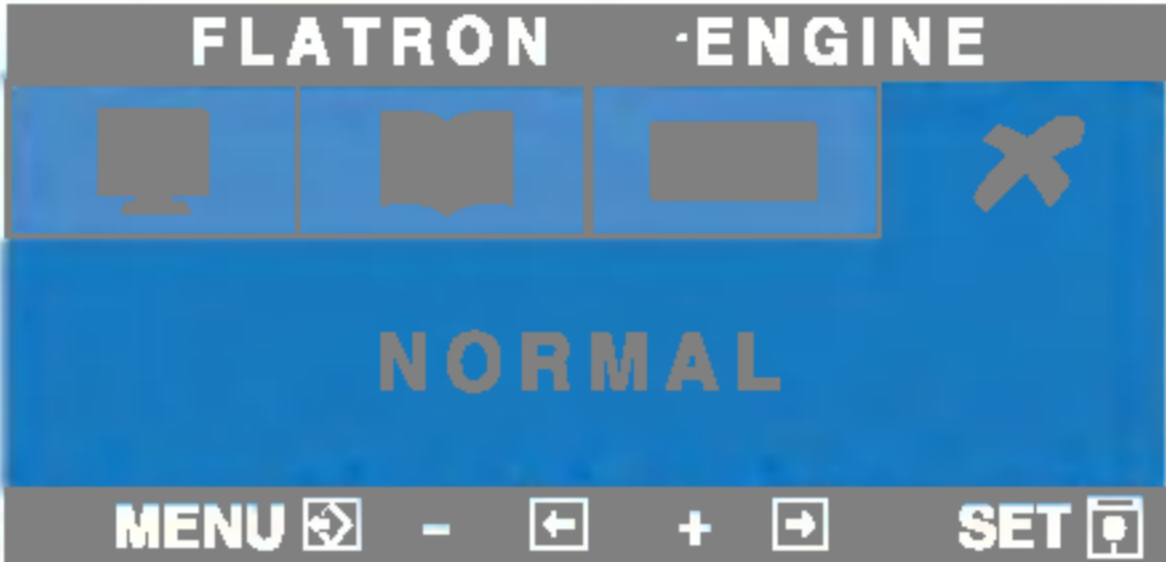



Funciones del panel de control.



Control	Funcion
<p>1 Boton MENU</p> 	<p>Utilice este boton para entrar o salir de la pantalla de configuracion de la pantalla.</p> <hr/> <p>OSD BLOQUEADO/DESBLOQUEADO Esta funcion permite bloquear la configuracion de control actual para que no se pueda modificar por error. Mantenga el pulsado el boton MENU durante 5 segundos. Debería aparecer el mensaje "OSD BLOQUEADO". Los controles de OSD se pueden desbloquear en cualquier momento pulsando el boton MENU durante 5 segundos. Debería aparecer el mensaje "OSD DESBLOQUEADO".</p>



Control	Funcion
<p>2 Boton - +</p> <hr/> <p>Boton -</p> <hr/> <p>Boton +</p>	<p>Utilice estos botones para seleccionar y ajustar las funciones de la Visualizacion en pantalla (OSD).</p> <p>Tecla de funcion f-Engine Para obtener mas informacion, consulte la pagina E14</p>  <p>Tecla de funcion SOURCE (Origen) Utilice este boton para activar el conector Dsub o DVI. Esta funcion se utiliza cuando hay dos ordenadores conectados a la pantalla. El ajuste predeterminado es Dsub.</p>
<p>3 Boton SET/AUTO</p>	<p>Utilice este boton para realizar una seleccion en la presentacion en pantalla.</p> <p>Ajuste automatico de imagen Cuando ajuste la configuracion de la pantalla, pulse siempre el boton SET/AUTO antes de abrir la presentacion en pantalla Display (OSD). Así se ajustara automaticamente la imagen en pantalla al tamaño de resolucion de pantalla actual (modo de presentacion).</p> <p>El mejor modo de pantalla es</p> <p>Monitor de 17 pulgadas: 1280 x 1024 Monitor de 19 pulgadas: 1280 x 1024</p> 
<p>4 Boton de alimentacion</p> <hr/> <p>Indicador de alimentacion</p>	<p>Utilice este boton para encender o apagar la pantalla.</p> <p>El indicador se ilumina en azul cuando el monitor funciona normalmente (Modo encendido). Si la pantalla esta en el modo de desconexion automatica (Ahorro de energia), el indicador pasa a color ambar.</p>



Ajuste de la pantalla

Ajustar el tamaño de la imagen, la posición y los parámetros de funcionamiento de la pantalla resulta rápido y sencillo con el sistema de control de la presentación en pantalla. A continuación se muestra un breve ejemplo para que se familiarice con el uso de los controles. En la siguiente sección se muestra un ejemplo de los ajustes y selecciones disponibles que puede realizar con la OSD.

NOTA

- Deje que la pantalla se estabilice durante al menos 30 minutos antes de ajustar la imagen.

Para efectuar ajustes en la presentación en pantalla, siga estos pasos:

MENU → - + → SET/AUTO → - + → MENU

- 1** Pulse el **botón MENU**, y el menú principal de la OSD aparecerá.
- 2** para acceder a un control, utilice los **botones - o +**. Cuando se resalta el icono que desea, pulse el botón **SET/AUTO**.
- 3** Utilice los **botones - / +** para ajustar la imagen en el nivel que desee. Utilice el **botón SET/AUTO** para seleccionar otros elementos del submenú.
- 4** Pulse el **botón MENU** una vez para volver al menú principal para seleccionar otra función. Pulse el **botón MENU** dos veces para salir de la OSD.



En la siguiente tabla se indican todos los menús de control, ajuste y configuración de la presentación en pantalla.

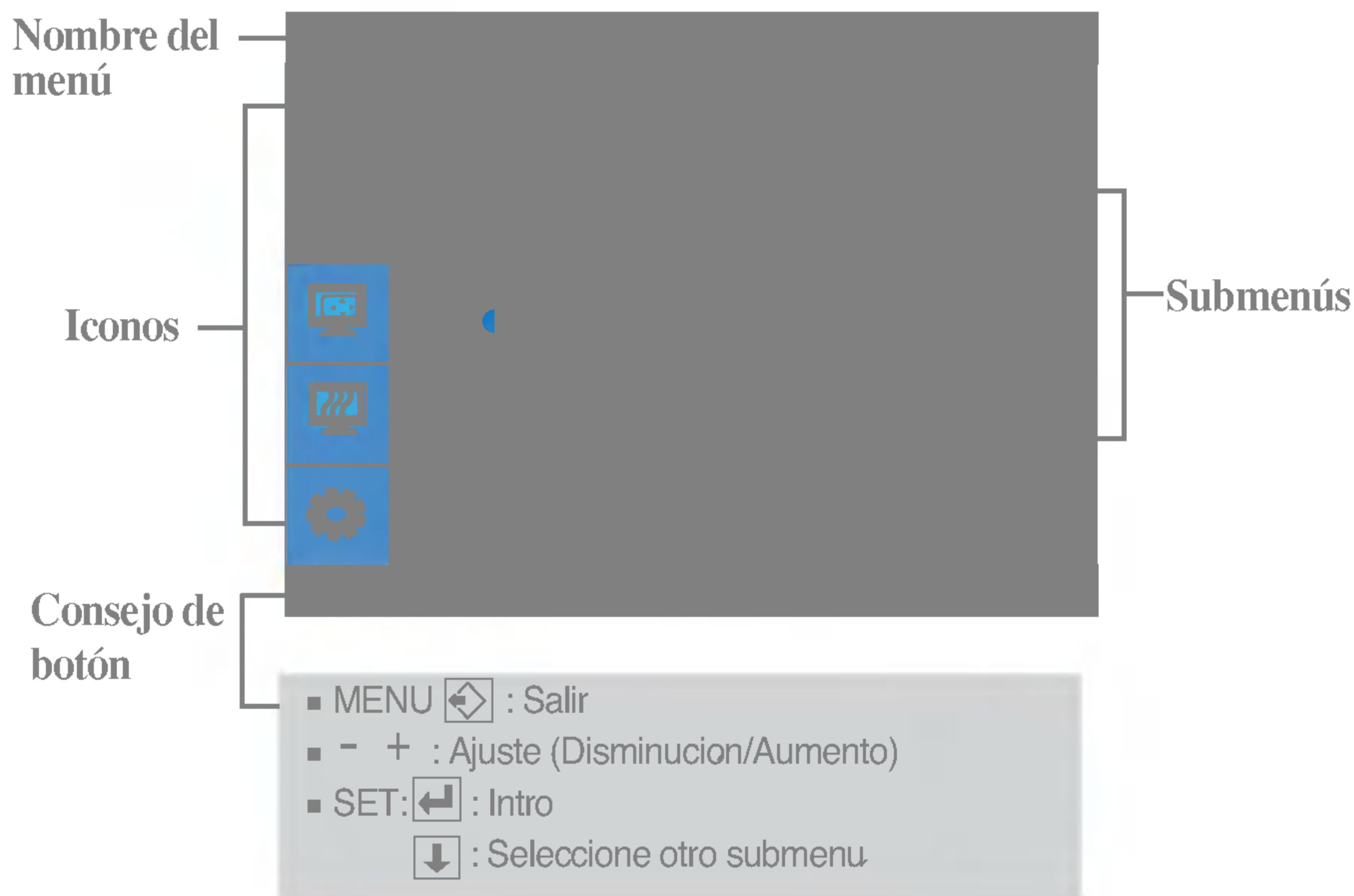
Menu principal	Submenu		A	D	Referencia
CUADRO	BRILLO		●	●	Para ajustar el brillo y el contraste de la pantalla
	CONTRASTE		●	●	
	GAMMA		●	●	
COLOR	PREDEF	6500K	●	●	Para personalizar el color de la pantalla
		9300K	●	●	
	ROJO		●	●	
	VERDE		●	●	
AZUL		●	●		
POSICIÓN	HORIZONTAL		●		Para ajustar la posición de la pantalla
	VERTICAL		●		
AJUSTES	RELOJ		●		Para mejorar la claridad y estabilidad de la pantalla
	FASE		●		
DISPOSICIÓN	IDIOMA		●	●	Para personalizar el estado de la pantalla para el entorno de funcionamiento de un usuario
	OSD POSICIÓN	HORIZONTAL	●	●	
		VERTICAL	●	●	
	BALANCE DE BLANCOS		●		
	LAMPARA DE ENCENDIDO		●	●	
	RESTABLECER		●	●	
FLATRON F-ENGINE(-)	PELÍCULA/TEXTO		●	●	Para seleccionar o personalizar la configuración de imagen que desea
	USUARIO		●	●	
	NORMAL		●	●	

● : ajustable
 A: entrada analógica
 D: entrada digital



Anteriormente se detalló el procedimiento para seleccionar y ajustar un elemento con el sistema OSD. A continuación se enumeran los iconos, los nombres de icono y las descripciones de todos los elementos que se muestran en Menu.

Presione el botón MENU, a continuación aparece el menú principal del OSD.



NOTA

- Los idiomas que aparecen en el menú OSD (presentación en pantalla) del monitor pueden variar respecto a los del manual.

CUADRO



- **MENU** : Salir
- - : Disminucion
- + : Aumento
- **SET** : Seleccione otro submenu.

BRILLO

Para ajustar el brillo de la pantalla.

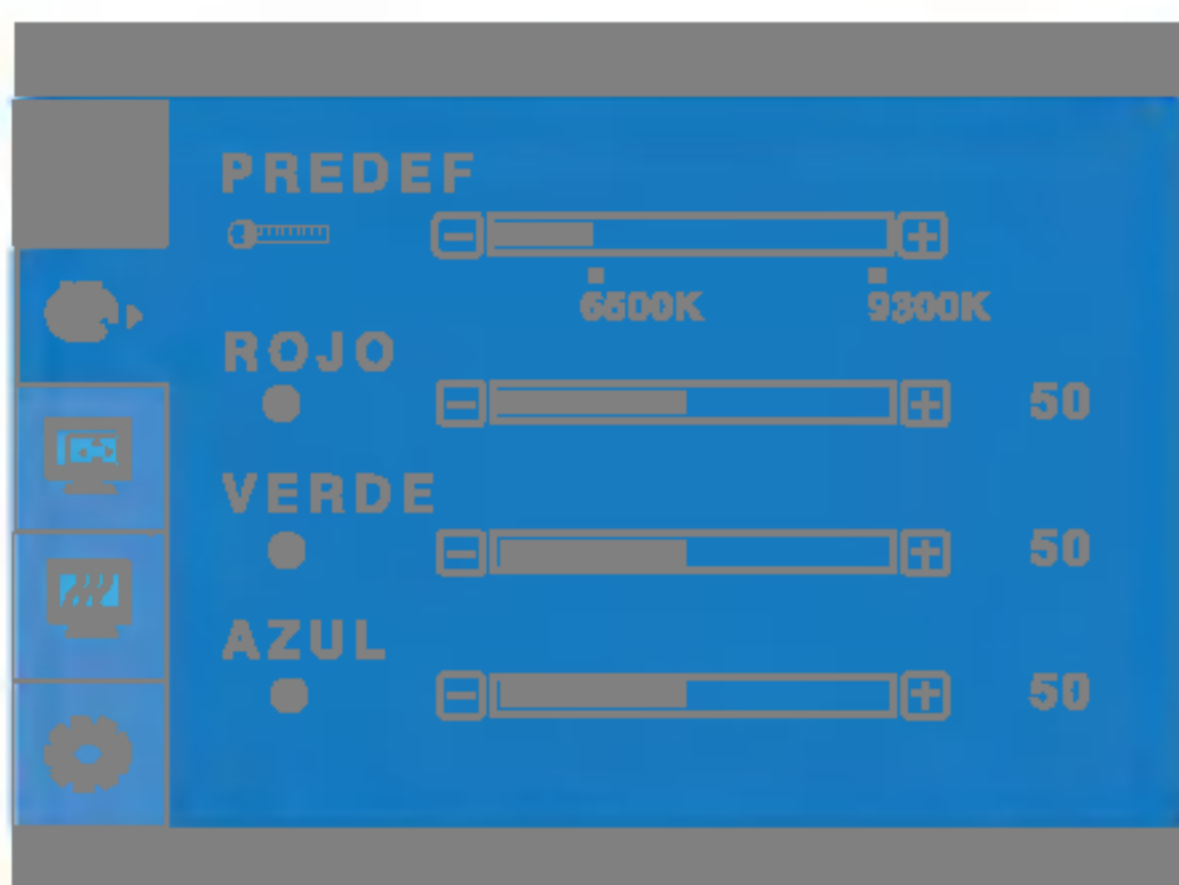
CONTRASTET

Para ajustar el contraste de la pantalla.

GAMMA

Ajuste su propio valor gamma:50/0/50
En el monitor, los valores gamma altos muestran imagenes mas blanquecinas, mientras que con los valores bajos se consiguen imagenes con un mayor contraste.

COLOR



- **MENU** : Salir
- - : Disminucion
- + : Aumento
- **SET** : Seleccione otro submenu.

PREDEF

Seleccione el color de la pantalla.
• 6500K: blanco ligeramente rojizo.
• 9300K: blanco ligeramente azulado.

ROJO

Establezca el nivel del color rojo.

VERDE

Establezca el nivel del color verde.

AZUL

Establezca el nivel del color azul.

POSICIÓN



- **MENU** : Salir
- - : Disminucion
- + : Aumento
- **SET** : Seleccione otro submenu.

HORIZONTAL

Para mover la imagen hacia arriba o hacia abajo.

VERTICAL

Para mover la imagen hacia arriba o hacia abajo.

AJUSTES



RELOJ

Para minimizar las barras o bandas verticales del fondo de la pantalla. El tamaño horizontal de la pantalla también cambiara.

FASE

Para ajustar el enfoque de la pantalla. Este elemento le permite quitar el ruido horizontal y hacer más nítida o con un trazo más claro la imagen de los caracteres.

- **MENU** : Salir
- - : Disminucion
- + : Aumento
- **SET** : Seleccione otro submenu

DISPOSICIÓN



IDIOMA

Para seleccionar el idioma en el que apareceran los nombres de los controles.

POSICION OSD

Para ajustar la posición de la ventana OSD en pantalla.

BALANCE DE BLANCOS

Si la salida de la tarjeta de vídeo no cumple las especificaciones requeridas, el nivel de color se puede deteriorar como consecuencia de la distorsión de la señal de vídeo. Cuando se utiliza esta función, el nivel de la señal se ajusta para que coincida con el nivel de salida estándar de la tarjeta de vídeo con el fin de proporcionar una imagen óptima. Active esta función cuando en la pantalla estén los colores blanco y negro.



LAMPARA DE ENCENDIDO

Utilice esta función para encender (**ON**) o apagar (**OFF**) el indicador de encendido situado en la parte frontal del monitor. Si lo desactiva (**OFF**), se apagará. Si lo enciende (**ON**) en cualquier momento, el indicador de encendido se iluminará automáticamente.

- **MENU** : Salir
- - : Ajustar
- + : Ajustar
- **SET** : Seleccione otro submenu

RESTABLE CER

Recupera todos los valores de configuración predeterminados de fábrica excepto "**IDIOMA**". Pulse el botón ► si desea resetear de forma inmediata.

Si no mejora la imagen de la pantalla, restablezca los valores predeterminados de fábrica. Si fuera necesario, vuelva a ejecutar la función de equilibrio de blancos. Esta función solo está activa cuando la señal de entrada es analógica.



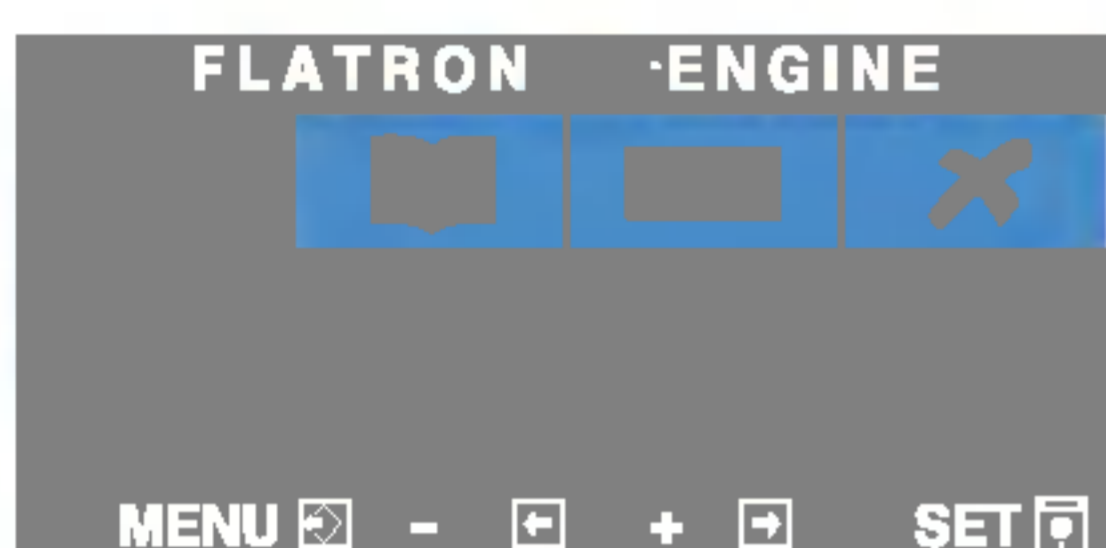
Ajuste y selección de la presentación en pantalla (OSD)

- La pantalla OSD aparecerá cuando pulse el botón **F-Engine** (-) en la parte frontal del monitor.



FLATRON F-ENGINE

Al ejecutar F-ENGINE, aparecerán dos tonos en la pantalla, tal y como se muestra. La pantalla aplicada aparecerá en el lado izquierdo, mientras que la pantalla no aplicada aparecerá en el derecho. Pulse el botón SET para utilizar la pantalla ajustada.



PELÍCULA Esta función le permite seleccionar fácilmente la mejor condición de imagen deseada optimizada para el entorno (iluminación ambiente, tipos de imágenes, etc.).

PELÍCULA: para imágenes con animación de vídeos o películas

TEXTO: para imágenes con texto (procesamiento de textos, etc.)



USAGE

Usuario

Puede ajustar manualmente el brillo: ACE o RCM. También puede guardar o restablecer el valor ajustado, incluso si utiliza valores de entorno diferentes.

Para ajustar la función de submenú USAGE, presione el **botón SET**



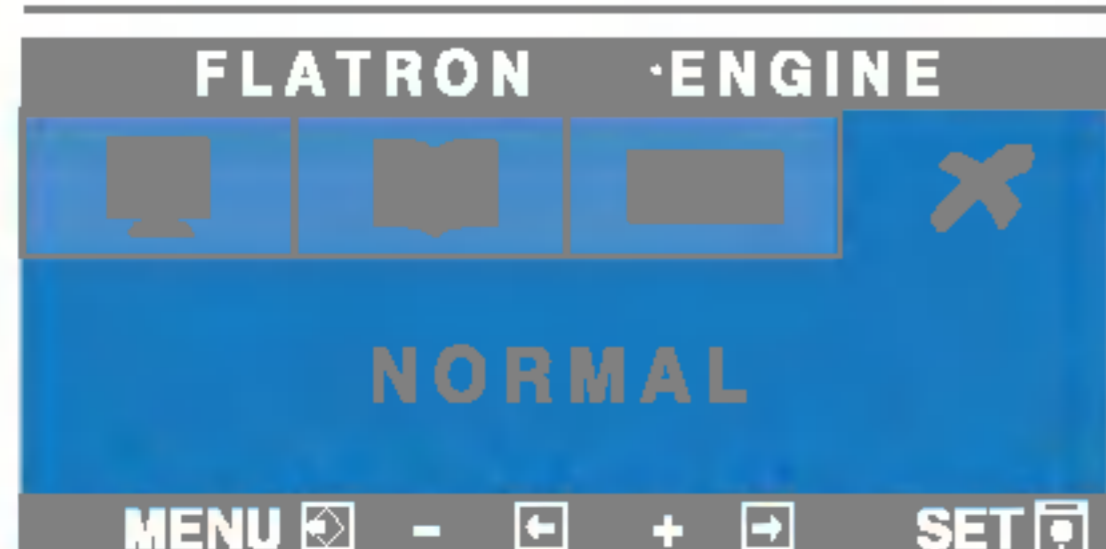
... (Brillo): Ajusta el brillo de la pantalla

...**ACE**(Adaptive Clarity Enhancer): selecciona el modo de claridad.

...**RCM**(Real Color Management): selecciona el modo de color.

- No aplicado
- Mejora de verde
- Tono piel humana (Flesh tone)
- Mejora del color

Seleccione el submenú mediante el **botón SET** y guarde el valor **SÍ** mediante los **botones -**.



NORMAL Bajo condiciones de funcionamiento normales



Compruebe lo siguiente antes de llamar al servicio técnico.

No aparece ninguna imagen	
<ul style="list-style-type: none">● ¿Esta conectado el cable de alimentacion de la pantalla?	<ul style="list-style-type: none">• Compruebe si el cable de alimentacion esta correctamente conectado a la toma de corriente.
<ul style="list-style-type: none">● ¿Esta encendida la luz del indicador de alimentacion?	<ul style="list-style-type: none">• Pulse el boton Power.
<ul style="list-style-type: none">● ¿El indicador de encendido y de apagado esta en color azul o verde?	<ul style="list-style-type: none">• Ajuste el brillo y el contraste.
<ul style="list-style-type: none">● El indicador de alimentacion ¿se encuentra en ambar?	<ul style="list-style-type: none">• Si la pantalla esta en modo de ahorro de energía, mueva el raton o pulse cualquier tecla para que aparezca la pantalla.• Encienda el PC.
<ul style="list-style-type: none">● ¿Aparece el mensaje "SEÑAL FUERA DE RANGO" en la pantalla?	<ul style="list-style-type: none">• Este mensaje aparece cuando la señal del PC (tarjeta de vídeo) se encuentra fuera del intervalo de frecuencias horizontal y vertical de la pantalla. Consulte la seccion 'Especificaciones' de este manual y vuelva a configurar la pantalla.
<ul style="list-style-type: none">● ¿Aparece el mensaje "VERIFICAR CABLE DE SEÑAL" en la pantalla?	<ul style="list-style-type: none">• Este mensaje aparece cuando el cable de señal que une el PC a la pantalla no esta conectado. Compruebe el cable de señal y vuelva a intentarlo.

¿Aparece el mensaje "OSD BLOQUEADO" en la pantalla?	
<ul style="list-style-type: none">● ¿Aparece el mensaje "OSD BLOQUEADO" cuando se pulsa el boton MENU?	<ul style="list-style-type: none">• Puede proteger la configuracion de control actual para que no se pueda modificar por error. Los controles OSD se pueden desbloquear en cualquier momento pulsando el boton MENU durante 5 segundos. Debería aparecer el mensaje "OSD DESBLOQUEADO".



La imagen en pantalla no es correcta

● La posición en pantalla no es correcta.

- Pulse el botón **SET/AUTO** para ajustar automáticamente la imagen en pantalla con la configuración ideal.
Si los resultados no son satisfactorios, ajuste la posición de la imagen con los iconos **H position** y **V position** de la presentación en pantalla.
- Seleccione **Panel de control --> Pantalla --> Configuración** y compruebe si se ha modificado la frecuencia o la resolución. En caso afirmativo, ajuste de nuevo la tarjeta de vídeo en la resolución recomendada.

● En el fondo de la pantalla se pueden ver las barras o bandas verticales.

- Pulse el botón **SET/AUTO** para ajustar automáticamente la imagen en pantalla a la configuración ideal. Si los resultados no son satisfactorios, reduzca el número de barras o bandas verticales con el icono **RELOJ** de la presentación en pantalla.

● El ruido horizontal que aparece en las imágenes o en los caracteres no está claramente definido.

- Pulse el botón **SET/AUTO** para ajustar automáticamente la imagen en pantalla a la configuración ideal.
Si los resultados no son satisfactorios, reduzca las barras horizontales con el icono **FASE** de la presentación en pantalla.
- Seleccione **Panel de control --> Pantalla --> Configuración** y ajuste la pantalla a la resolución recomendada o configure la imagen en pantalla en el ajuste ideal. Establezca la configuración de color a más de 24 bits (color verdadero).

● El color de la pantalla es monocromo o anormal.

- Compruebe si el cable de señal está conectado correctamente y utilice un destornillador para asegurarlo, si es preciso.
- Asegúrese de que la tarjeta de vídeo está insertada correctamente en la ranura.
- Establezca la configuración de color a más de 24 bits (color verdadero) en **Panel de control - Configuración**.

● La pantalla parpadea.

- Compruebe si la pantalla está configurada en modo de entrelazado, y si es así, cambie a la resolución recomendada.
- Asegúrese de que el voltaje de la tensión es lo suficientemente alto. Debe ser superior a **100-240 V CA, 50/60 Hz**.

¿Instaló el controlador de la pantalla?

● **¿Instalo el controlador de la pantalla?**

• Asegurese de que instala el controlador de la pantalla desde el CD o disquete del controlador de la pantalla suministrado con esta. O descargue el controlador de nuestro sitio Web: <http://www.lge.com>.

● **"¿Aparece en pantalla el mensaje "Monitor desconocido, se ha encontrado el monitor Plug&Play (VESA DDC)"?**

• Compruebe que la tarjeta de vídeo admite la funcion Plug and Play.



LCD de pantalla plana con TFT de matriz activa de 17 pulgadas (43,2 cm)
 Revestimiento antideslumbrante
 17 pulgadas visibles
 Píxeles por pulgada de 0,264 mm

Frecuencia Horizontal Analógico : 30 – 83 kHz (automático)

Digital : 30 – 71 kHz (automático)

Frecuencia vertical 56 – 75 Hz (automático)

Forma de entrada TTL independiente, positivo/negativo
 SOG (sincronización en verde)
 Digital

Entrada de señal Conector D-Sub de 15 patillas
 DVI – conector D (digital)

Forma de entrada RGB analógico (0,7 Vp-p/75 ohm), Digital

Máx DVI Digital: VESA 1280 x 1024 @ 60 Hz
 D-Sub Analógico: VESA 1280 x 1024 @ 75 Hz

Recomendada VESA 1280 x 1024 @ 60 Hz

DDC 2B

Modo encendido : 35W

Temporizador ≤ 1W

Desactivado ≤ 1W

Ancho 39,4 cm / 15,51 pulgadas

Alto 39,6 cm / 15,59 pulgadas

Fondo 22,2 cm / 8,74 pulgadas

Neto 5,3 kg (11,68 lbs)

Inclinación -5° ~ 25°

CA 100-240 V~ 50/60 Hz 1,0 A

Condiciones de funcionamiento

Temperatura de 10° C a 35° C

Humedad de 10 % a 80 % sin condensación

Condiciones de almacenamiento

Temperatura de -20° C a 60° C

Humedad de 5 % a 95 % sin condensación

Unido (O), separado ()

Unido (), separado (O)

Tipo de toma de pared o tipo de toma de PC

LCD de pantalla plana con TFT de matriz activa de 19 pulgadas (48,18 cm)
 Revestimiento antideslumbrante
 19 pulgadas visibles
 Píxeles por pulgada de 0,294 mm

Frecuencia Horizontal Analógico : 30 – 83 kHz (automático)

Digital : 30 – 71 kHz (automático)

Frecuencia vertical 56 – 75 Hz (automático)

Forma de entrada TTL independiente, positivo/negativo
 SOG (sincronización en verde)
 Digital

Entrada de señal Conector D-Sub de 15 patillas
 DVI – conector D (digital)

Forma de entrada RGB analógico (0,7 Vp-p/75 ohm), Digital

Máx DVI Digital: VESA 1280 x 1024 @ 60 Hz
 D-Sub Analógico: VESA 1280 x 1024 @ 75 Hz

Recomendada VESA 1280 x 1024 @ 60 Hz

DDC 2B

Modo encendido : 39W

Temporizador ≤ 1W

Desactivado ≤ 1W

Ancho 44,3 cm / 17,44 pulgadas

Alto 43,5 cm / 17,12 pulgadas

Fondo 24,0 cm / 9,44 pulgadas

Neto 6,8 kg (14,99 lbs)

Inclinación -5° ~ 25°

CA 100-240 V~ 50/60 Hz 1,0 A

Condiciones de funcionamiento

Temperatura de 10° C a 35° C

Humedad de 10 % a 80 % sin condensación

Condiciones de almacenamiento

Temperatura de -20° C a 60° C

Humedad de 5 % a 95 % sin condensación

Unido (O), separado ()

Unido (), separado (O)

Tipo de toma de pared o tipo de toma de PC

Modos preestablecidos (resolución)

	Modos de pantalla (resolución)		Frecuencia Horizontal (kHz)	Frecuencia vertical (Hz)
1	VGA	640 x 350	31,469	70
2	VGA	720 x 400	31,468	70
3	VGA	640 x 480	31,469	60
4	VESA	640 x 480	37,500	75
5	VESA	800 x 600	37,879	60
6	VESA	800 x 600	46,875	75
7	MAC	832 x 624	49,725	75
8	VESA	1024 x 768	48,363	60
9	VESA	1024 x 768	60,023	75
10	MAC	1152 x 870	68,681	75
11	VESA	1152 x 900	61,805	65
*12	VESA	1280 x 1024	63,981	60
13	VESA	1280 x 1024	79,976	75

*Modo Recomendada

indicador

MODO	Color LED
Modo encendido	Azul
Temporizador	Ámbar
Desactivado	Desactiva

Asignaciones de las patillas del conector de señal



■ Conector DVI-D

1	T. M. D. S. Datos 2-	16	Detecta enchufe con conexión en caliente
2	T. M. D. S. Datos 2+	17	T. M. D. S. Datos 0-
3	T. M. D. S. Datos 2/4 Shield	18	T. M. D. S. Datos 0+
4	T. M. D. S. Datos 4-	19	T. M. D. S. Datos 0/5 Shield
5	T. M. D. S. Datos 4+	20	T. M. D. S. Datos 5-
6	Reloj DDC	21	T. M. D. S. Datos 5+
7	Datos DDC	22	T. M. D. S. reloj Shield
8	Sinc. vertical analógica	23	T. M. D. S. reloj+
9	T. M. D. S. Datos 1-	24	T. M. D. S. reloj-
10	T. M. D. S. Datos 1+		
11	T. M. D. S. Datos 1/3 Shield		
12	T. M. D. S. Datos 3-		
13	T. M. D. S. Datos 3+		
14	Alimentación +5 V		
15	Tierra (devolución de +5 V, Sinc. h. y v.)		

T. M. D. S. (señalización diferencial de transiciones minimizada)

Como instalar el conector de montaje de pared

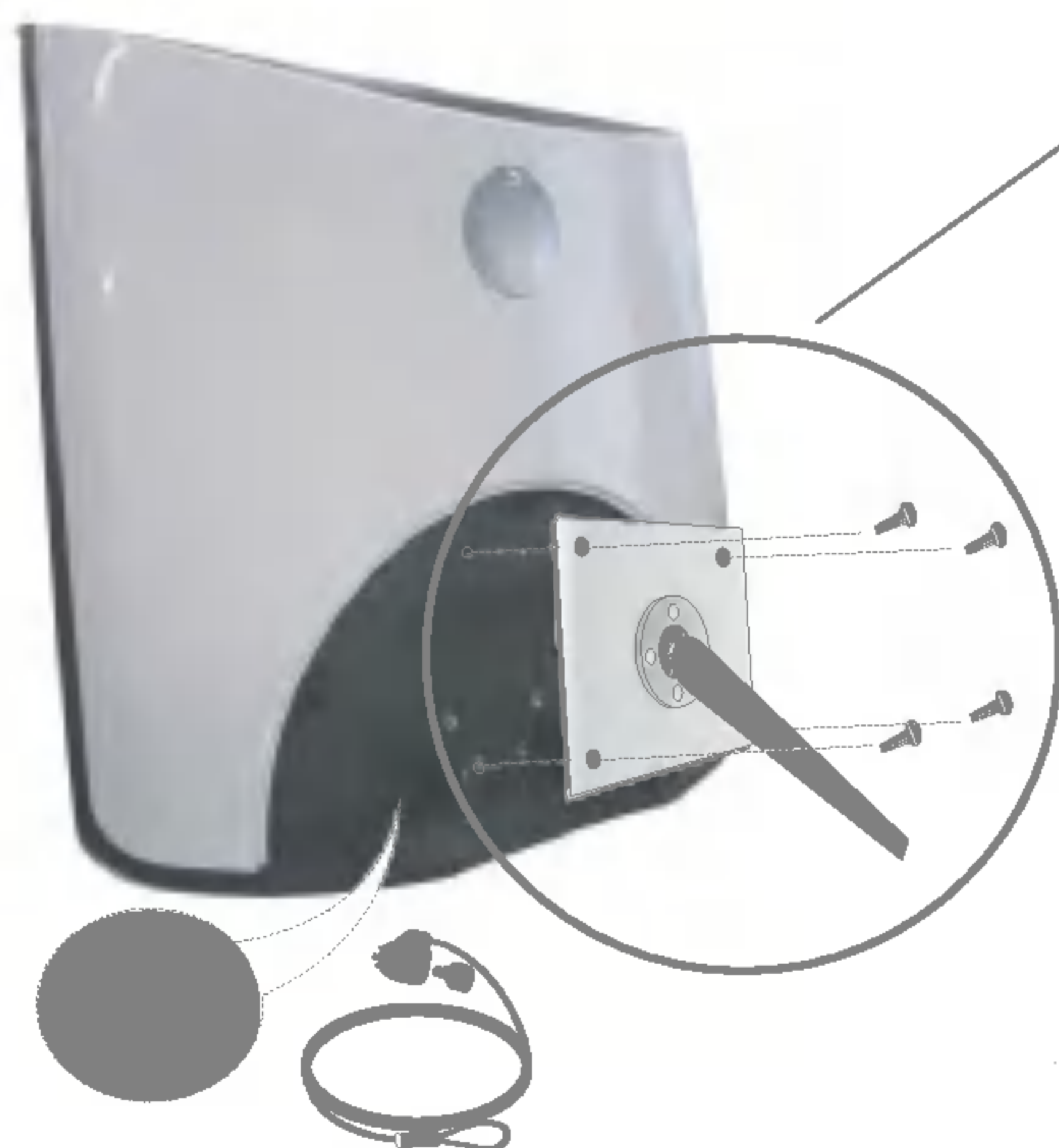
Este monitor se puede montar en el soporte de montaje de pared estándar VESA.

1. Coloque el monitor sobre un trozo de tela o cualquier otra superficie suave con la cara frontal orientada hacia atrás y retire la cubierta posterior.



2. Separe la base con ayuda de un destornillador, tal y como se muestra en la figura.

3. Instale el accesorio estándar de montaje de pared VESA.



Montaje en pared de VESA

Conexion con otro objeto (montado en pared o no. Este monitor acepta una placa de interfaz de montaje conforme con VESA.)

Para obtener mas informacion, consulte la Guía de instrucciones de montaje en pared VESA.

Ranura de seguridad Kensington - opcional

Conectada a un cable de bloqueo que puede adquirirse por separado en la mayoría de las tiendas de informatica.



