



Masterizzatore per Super Multi DVD

Istruzioni per l'uso

Nel ringraziarvi per avere acquistato questo prodotto LG, vi raccomandiamo di leggere attentamente le seguenti istruzioni e di conservare questo manuale per eventuali consultazioni future.



Italiano



GSA-4163B

⚠ PERICOLO : Il dispositivo di lettura e scrittura utilizzato in questo masterizzatore utilizza un raggio laser che, se osservato da vicino, può danneggiare la vista. Evitare di smontare il coperchio dell'apparecchio. Al fine di prevenire eventuali folgorazioni, evitare di smontare l'apparecchio. All'interno dell'apparecchio non sono presenti parti che richiedono manutenzione da parte dell'utente. In caso di difetti o guasti, rivolgersi ad un Centro di Assistenza Tecnica. L'esecuzione di procedure diverse da quella espressamente indicate in questo manuale può provocare pericolose esposizioni alle radiazioni laser.

⚠ ATTENZIONE: Al fine di evitare cortocircuiti o principi di incendio, evitare di esporre questo apparecchio alla pioggia o ad una eccessiva umidità ambientale.

Questo masterizzatore può leggere CD-ROM contrassegnati da questo marchio:

Questo masterizzatore può leggere CD audio contrassegnati da questo marchio:

Questo masterizzatore può leggere o registrare CD scrivibili (CD-R) contrassegnati da questo marchio:

Questo masterizzatore può leggere o registrare CD riscrivibili (CD-RW) contrassegnati da questo marchio:

Questo masterizzatore può leggere o registrare High-Speed CD riscrivibili (High-Speed CD-RW) contrassegnati da questo marchio:

Questo masterizzatore può leggere o registrare Ultra-Speed CD riscrivibili (Ultra-Speed CD-RW) contrassegnati da questo marchio:

ATTENZIONE: Solo le Unità che recano il logo Compact Disc ReWritable Ultra Speed possono scrivere o cancellare i dischi Ultra-Speed CD-RW. I dischi Ultra Speed CD-RW possono essere riconosciuti dallo stesso logo Compact Disc ReWritable Ultra Speed riportato sull'etichetta del disco o sulla confezione. I tentativi di scrittura sul disco Ultra-Speed CD-RW usando le unità CD-RW che non recano il logo Compact Disc ReWritable Ultra Speed possono causare la perdita di dati.



Questo prodotto risponde alle direttive CEE 89/336, 93/68 e 73/23, relative alla compatibilità elettromagnetica.

⚠ PERICOLO - EVITARE DI ESPORSI ALLE RADIAZIONI LASER

CLASSE 1 PRODOTTO LASER

Indice

Caratteristiche principali	1
Avvertenze importanti	2
Requisiti minimi di sistema	2
Descrizione dei comandi e dei collegamenti	3
Installazione del masterizzatore	4
Installazione del driver	7
Istruzioni sull'uso dei CD	8
In caso di problemi	9

- | |
|---|
| <ul style="list-style-type: none">■ I marchi Microsoft(r) e Windows(r) sono di proprietà della Microsoft Corporation.■ I nomi di aziende e di prodotti utilizzati in questo manuale sono citati a puro titolo indicativo, e sono di proprietà dei rispettivi depositari. |
|---|

Caratteristiche principali

- Interfaccia Enhanced-IDE (ATAPI)
 - Caricamento ed espulsione frontale a carrello migliorata (il disco può essere espulso manualmente)
 - Combinazione di CD-R/RW, DVD-R/RW, DVD+R/RW, DVD+R Double layer e DVD-RAM nello stesso drive
 - Supporta UDF per la scrittura semplice su CD-RW, DVD-RW, DVD+RW e DVD-RAM
 - Supporta la riproduzione dei dischi con controllo di fase II
 - Supporta Windows 2000 Professional, Me & XP (Home edition/ Professional)
 - Tecnologia per la prevenzione degli errori di buffer underrun
 - Scrittura max 40X (CD-R), Scrittura max 24X (CD-RW), Scrittura max 16X (DVD+R, DVD-R), Scrittura max 8X (DVD+RW), Scrittura max 6X (DVD-RW), Scrittura max 5X (DVD-RAM), 4X (DVD+R Double layer), Lettura max 40X (CD-ROM, CD-R), Lettura max 40X (CD-RW), Lettura max 16X (DVD-ROM single), Lettura max 8X (DVD-ROM dual), Lettura max 10X (DVD+R, DVD-R), Lettura max 8X (DVD+RW, DVD-RW, DVD-VIDEO), Lettura 5X (DVD-RAM)*.
- * La velocità di scrittura dipende dalle caratteristiche dei dischi.

Avvertenze importanti

Si raccomanda di seguire scrupolosamente le seguenti avvertenze.

- Il produttore non può offrire alcuna garanzia relativa ad una eventuale perdita di dati, o a qualsiasi danno diretto o indiretto conseguente ad una errata installazione o ad un uso improprio del masterizzatore.
 - Il produttore non si assume alcuna responsabilità a fronte di eventuali danni diretti o indiretti provocati dall'uso o dal malfunzionamento di questo prodotto.
 - Il produttore non si assume alcuna responsabilità relativa ad una eventuale perdita di dati provocata da questo prodotto.
 - Si raccomanda vivamente di effettuare dei back-up e delle copie di sicurezza di tutti i dati più importanti.
 - Il masterizzatore non deve essere installato in una posizione in cui possa essere soggetto a:
 - elevata umidità ambientale, elevata temperatura ambientale, eccessiva presenza di polvere.,
 - vibrazioni, luce solare diretta.
- Il masterizzatore deve essere installato in posizione perfettamente orizzontale.
- Evitare di trasferire il masterizzatore da un ambiente molto freddo ad uno molto caldo, oppure di riscaldare repentinamente l'ambiente in cui si trova. In caso contrario, al suo interno si può formare della condensa che può provocare delle anomalie operative.
 - Prima di muovere o spostare il masterizzatore ci si deve accertare che al suo interno non si trovi alcun CD, che potrebbe risultare gravemente danneggiato.
 - Evitare che oggetti o liquidi di qualsiasi natura possano raggiungere le parti elettriche. In caso contrario, consultare il rivenditore presso il quale si è acquistato il masterizzatore.
 - Si raccomanda di non scollegare il masterizzatore dall'alimentazione mentre è in funzione.
 - Quando si collegano al PC due diversi dispositivi dotati di interfaccia IDE (rispettivamente al connettore primario e secondario), ci si deve accertare che non siano ambedue configurati come "Master" o come "Slave". In caso contrario, Windows non può riconoscere i drive installati.
 - La lunghezza totale del cavo di collegamento IDE non deve superare i 45 cm.

Requisiti minimi di sistema

Computer Per poter utilizzare il masterizzatore, l'hardware ed il software di cui si dispone devono soddisfare i seguenti requisiti minimi.

Requisiti di sistema	CPU	Pentium 4 a 2.4GHz min.
	Memoria	512 MB min.
VGA Card Memoria		128 MB min.
Hard disk		Spazio libero su disco: 10 GB min. (lo spazio libero richiesto dipende dalla quantità di dati in scrittura)
Interfaccia		Enhanced-IDE (come Slave Primario, Master secondario o Slave)
Alloggiamento		Drive bay standard da 5.25".
Alimentazione		+5V / +12V
Sistema operativo		Windows 2000 Professional/ME/XP(Home edition/ Professional), Direct X 9.0 o più recenti
CD-R, CD-RW, DVD-R, DVD-RW, DVD+R, DVD+RW, DVD-RAM		CD-R consigliati: LG, Mitsubishi Kagaku Media, Verbatim, Taiyo Yuden, TDK o SKC CD-RW consigliati: LG, Ricoh, Mitsubishi Kagaku Media, Verbatim DVD-R consigliati: Maxell, Taiyo Yuden, JVC DVD-RW consigliati: JVC, Mitsubishi Kagaku Media, TDK DVD+R consigliati: Mitsubishi Kagaku Media, Verbatim DVD+RW consigliati: TDK, FujiFilm, Ricoh DVD-RAM consigliati: Maxell, Panasonic DVD+R DL : Mitsubishi Kagaku Media

* Problemi di compatibilità in lettura/scrittura potrebbero verificarsi con alcuni dischi di tipo DVD+R Doppio Strato Per cause dovute alla qualità dei dischi stessi.

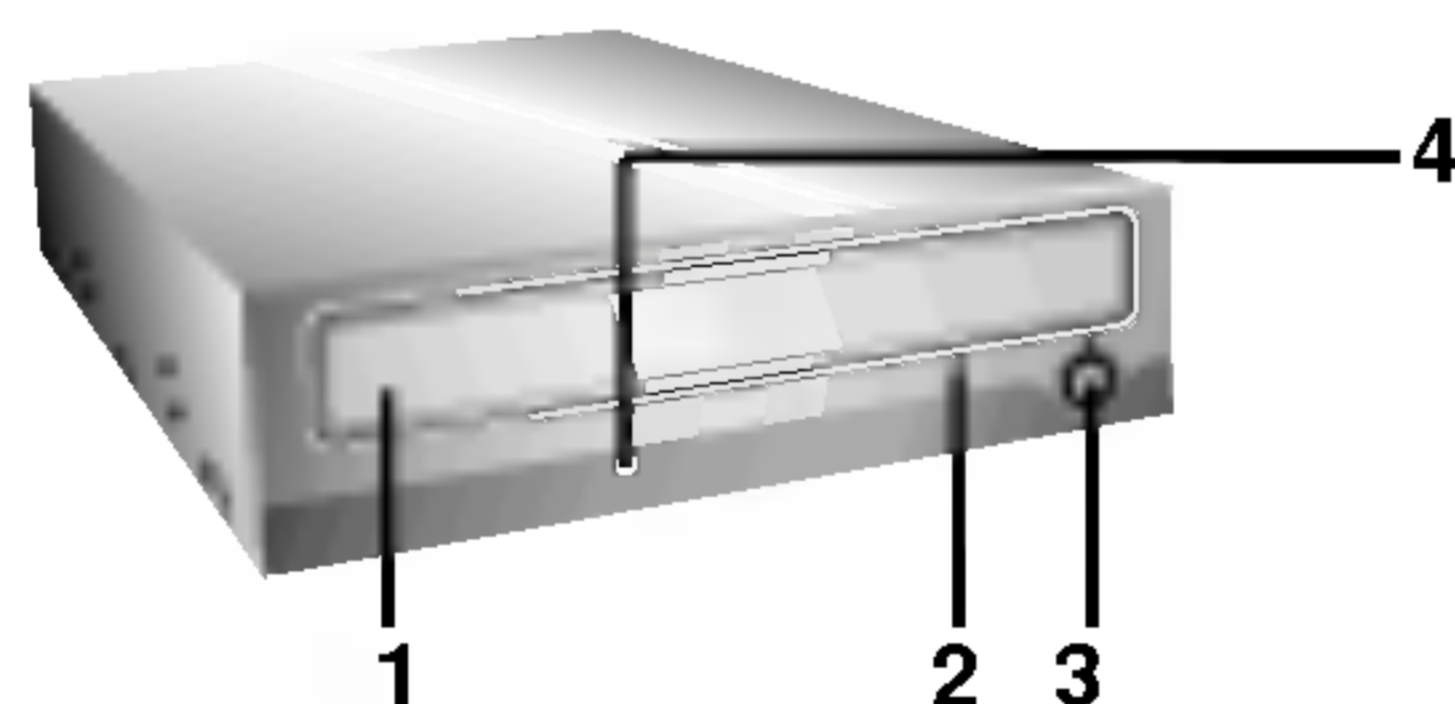
- ❑ Può darsi che, in alcuni casi, i CD-R e i CD-RW registrati da questo masterizzatore non possano essere letti da altri drive*. In questi casi, i CD potranno essere letti utilizzando il masterizzatore che li ha registrati, o un masterizzatore identico.
- * I CD-R e i CD-RW registrati da questo masterizzatore non potranno essere letti da drive che non siano del tipo compatibile Multi-read (compatibile UDF).
I drive del tipo compatibile Multi-read (compatibile UDF) sono:
 1. Drive che utilizzano il sistema di lettura a basso coefficiente di riflessione.
 2. Drive che supportano il sistema di lettura a pacchetti.
- ❑ **NOTA:** alcuni software (in particolare quelli con video playback) richiedono personal computer con specifiche di sistema molto superiori a quelle suggerite per avere prestazioni accettabili. Questo CD-RW/DVD-ROM può leggere DVD video disc ma richiede una board MPEG e il software di decodifica che devono essere installati sul vostro personal computer se ne è sprovvisto. Per ulteriori informazioni leggere la documentazione fornita a corredo del software MPEG.

Software

Tutto il software necessario viene fornito in dotazione, e deve essere installato prima di iniziare ad utilizzare il masterizzatore.

Descrizione dei comandi e dei collegamenti

Pannello frontale



1. Cassetto portaCD
2. Apertura d'emergenza
3. Pulsante di apertura e chiusura
4. Indicatori luminosi di attività di lettura o scrittura

L'accensione di questi indicatori luminosi evidenzia l'attività in corso.

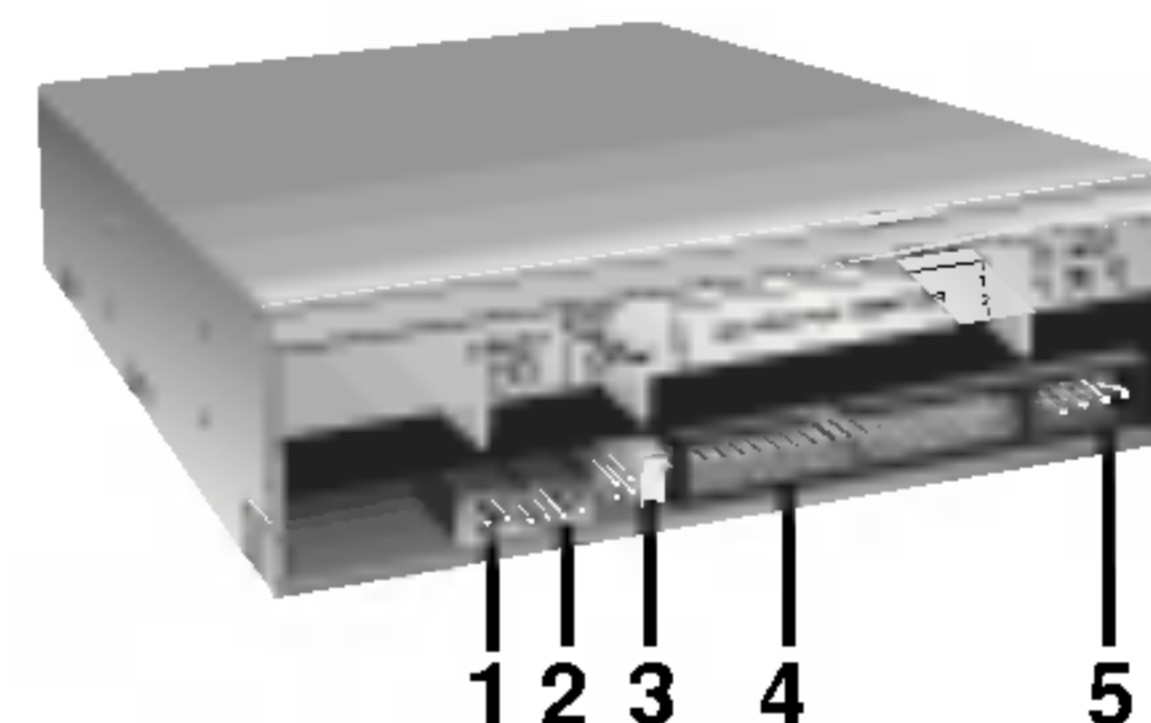
Letture:

L'indicatore luminoso verde si accende: non appena il motore del drive inizia a ruotare, durante l'accesso ai dati, durante la lettura dei dati.

Scrittura:

L'indicatore luminoso verde lampeggia mentre è in corso la scrittura dei dati.

Pannello posteriore



1. Uscita audio digitale
Questa connessione non è supportata.
2. Uscita audio analogica
3. Jumper di configurazione
La posizione nella quale viene inserito il jumper determina la configurazione del collegamento tra il drive ed il computer. La configurazione ha effetto solo dopo lo spegnimento e la successiva riaccensione del computer.
4. Connettore di interfaccia IDE
Permette il collegamento del drive alla scheda madre del computer, per mezzo di un cavo piatto standard IDE a 40 conduttori.
ATTENZIONE - Prima di collegare il cavo è necessario accertarsi che sia il drive che il computer siano spenti. In caso contrario si potrebbe provocare un cortocircuito, con conseguenti danni al drive. Per maggior sicurezza, prima di collegare il cavo è opportuno controllare che il computer sia scollegato dalla presa di corrente.
5. Connettore di alimentazione

Installazione del masterizzatore

Prima di intraprendere l'installazione del masterizzatore:

- è necessario munirsi di:
 - cacciavite adatto alle viti fornite di fissaggio in dotazione.
 - manuale di istruzioni del computer, nel quale devono essere riportate le indicazioni necessarie alla configurazione del collegamento IDE.
- si devono spegnere sia il computer che tutte le periferiche collegate, e si devono scollegare i loro cavi di alimentazione.
- si deve scaricare a massa l'eventuale elettricità statica, toccando lo chassis oppure una vite di fissaggio del cabinet metallico del computer.

Smontare il cabinet del computer

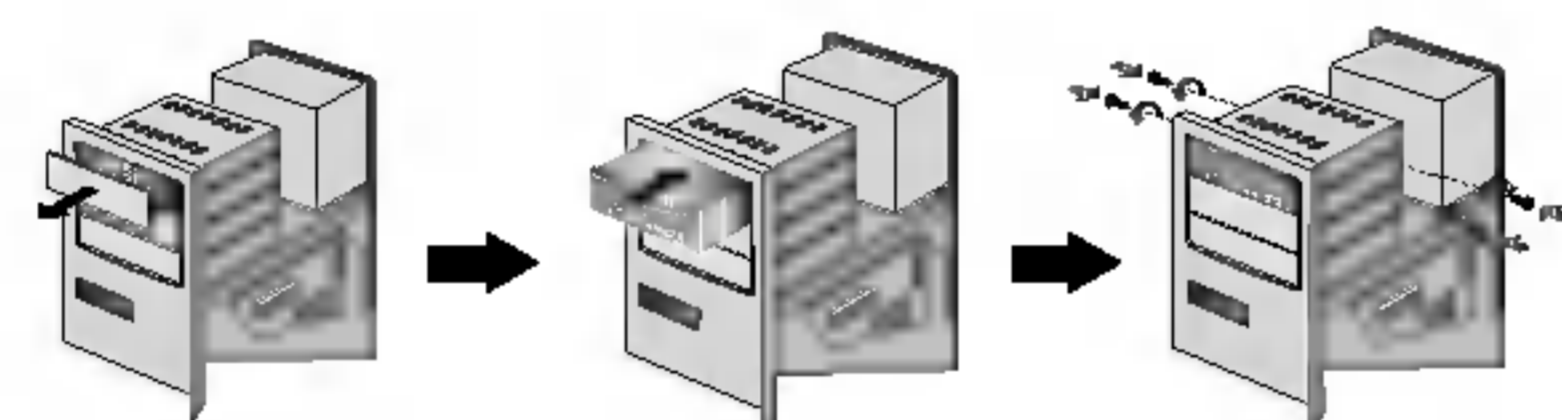
Controllare che tutte le periferiche collegate al computer siano spente.

Controllare che il computer stesso sia spento e scollegato dalla presa di corrente, quindi smontare il cabinet facendo riferimento alle relative istruzioni.

ATTENZIONE - Il cabinet metallico può avere spigoli acuminati e bordi taglienti, e deve quindi essere maneggiato con particolare attenzione.

Inserimento del drive nell'alloggiamento

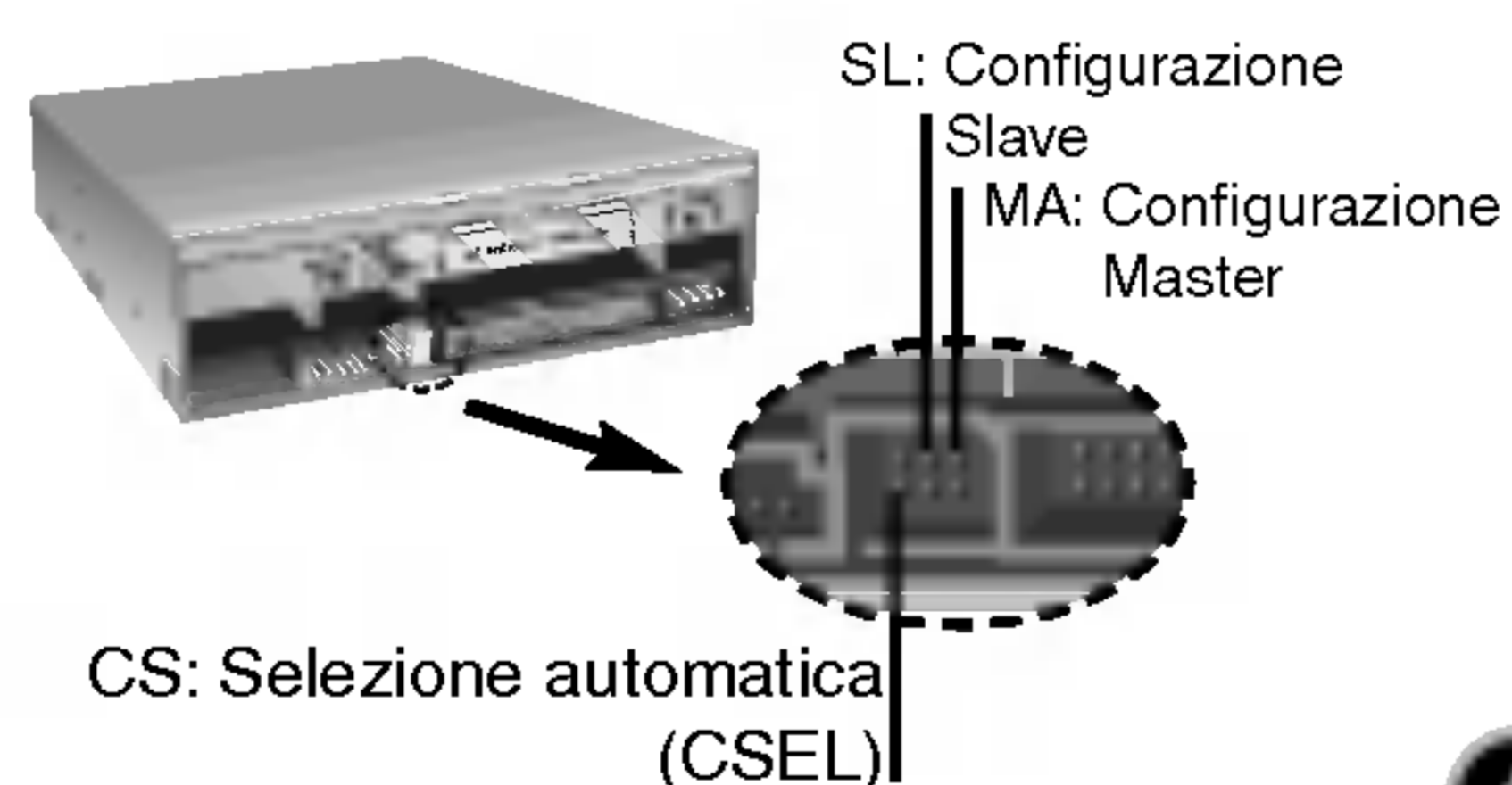
1. Rimuovere il coperchio dell'alloggiamento standard da 5¹/₄", facendo riferimento al manuale di istruzioni del computer.
2. Inserire il drive nell'alloggiamento, evitando che entri in contatto con i cavi eventualmente presenti all'interno dello chassis.
3. Collegare il drive e quindi fissarlo allo chassis utilizzando le 4 viti fornite in dotazione.



ATTENZIONE - Questa procedura è solo indicativa, e può differire in base al tipo di computer di cui si dispone. In ogni caso, si consiglia di fare riferimento al manuale di istruzioni del computer.

Jumper di configurazione

Prima di completare l'installazione del drive si deve inserire il jumper, che si trova sul retro, nella posizione corrispondente al tipo di configurazione desiderata. Il drive può essere collegato ad una interfaccia E-IDE (ATAPI) in configurazione Master o Slave. Se al computer sono collegate più periferiche E-IDE (sino ad un massimo di 4), ognuna di esse deve essere configurata in modo diverso. Per configurare le periferiche in modo ottimale si deve disporre di specifiche conoscenze relative all'hardware e al software.



ATTENZIONE - Se al bus E-IDE primario e a quello secondario vengono collegate due diverse periferiche con la medesima configurazione, il funzionamento del computer può presentare delle anomalie. Si raccomanda pertanto di prestare la massima attenzione.

ATTENZIONE - Si deve inserire un solo jumper. Se si inserisce più di un jumper, il drive può presentare delle anomalie di funzionamento, oppure può danneggiarsi. La configurazione Master/Slave viene determinata dall'inserimento del jumper. Nella seguente tabella sono illustrate le tre diverse modalità di configurazione che si possono impostare.

Configurazione	Funzione	C	S	M
		S	L	A
MA (Master)	Il drive viene configurato come Master (impostazione standard)	○	○	■
SL (Slave)	Il drive viene configurato come Slave	○	■	○
CS (Selezione automatica)	La configurazione viene impostata automaticamente dall'interfaccia IDE	■	○	○

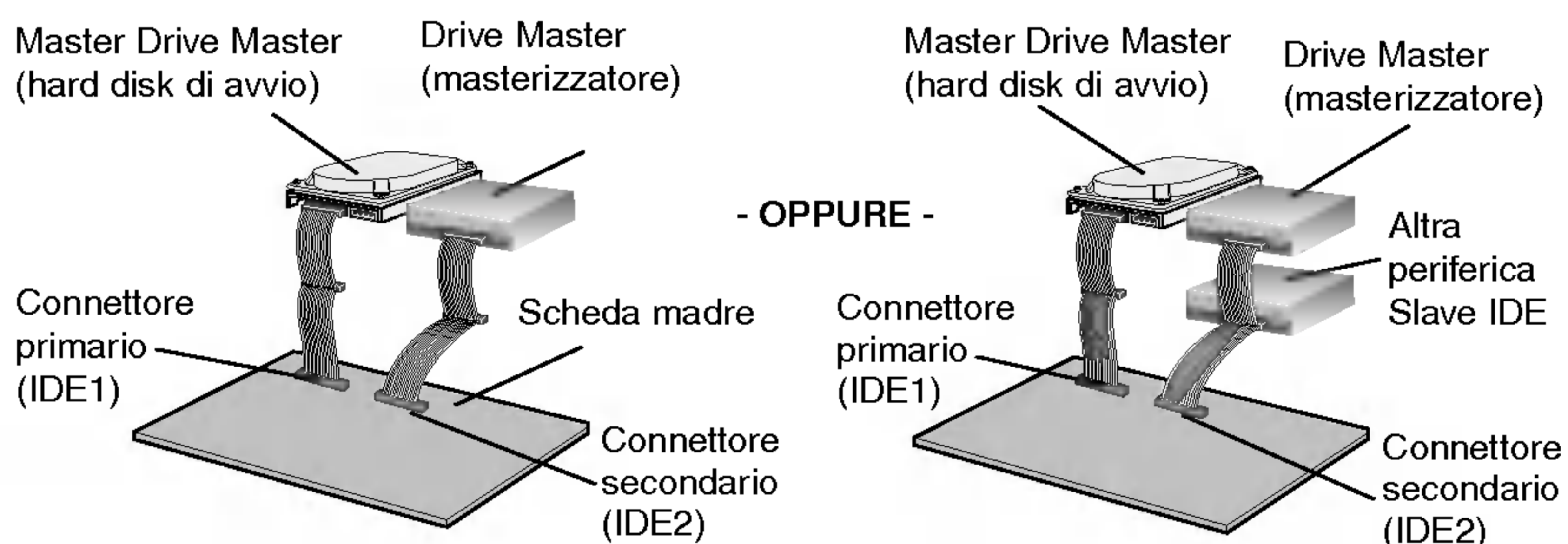
Se si imposta la modalità di configurazione automatica (CSEL), la selezione Master/Slave viene effettuata automaticamente, in base alla configurazione dell'hardware. Per ulteriori informazioni, consultare il manuale del computer.

Collegamento al PC

Il masterizzatore può essere collegato alla scheda madre del PC per mezzo di un cavo di interfaccia IDE, in configurazione Master o Slave.

Impostazione della configurazione Master

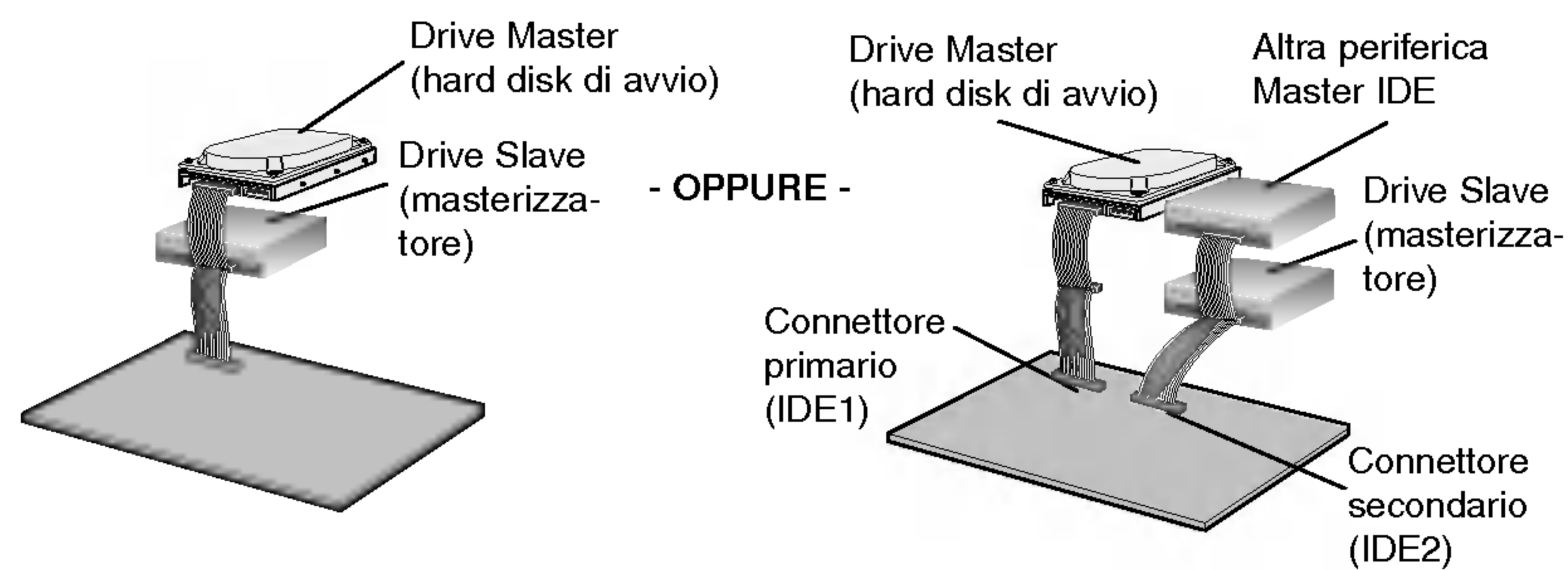
Per impostare la configurazione Master non è richiesto alcun intervento (il jumper viene già inserito, in fabbrica, nella posizione corrispondente).



ATTENZIONE - Solitamente, l'hard disk del computer viene configurato come unità Master sul connettore primario dell'interfaccia E-IDE (ATAPI). A tutte le altre periferiche deve quindi essere assegnata una configurazione diversa.

Impostazione della configurazione Slave

Per impostare il masterizzatore in configurazione Slave si deve spostare il jumper in corrispondenza della posizione "SL".



Collegamento all'alimentazione

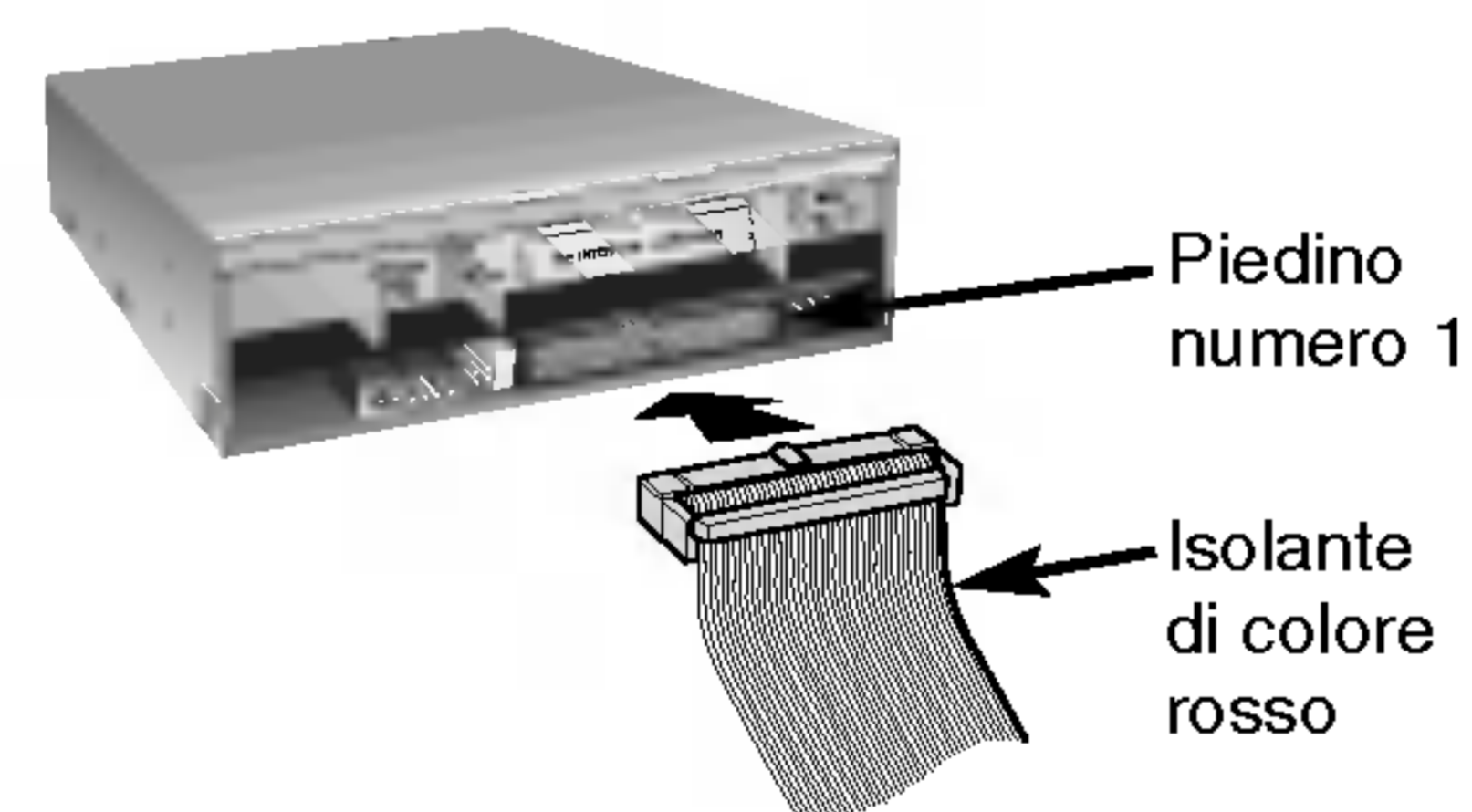
Collegare il cavo di alimentazione alla presa che si trova sul retro del drive, accertandosi che il relativo connettore sia inserito a fondo. Se il computer non dispone di un cavo di alimentazione libero, ci si deve dotare di un apposito cavo sdoppiato.



ATTENZIONE - Un eventuale collegamento improprio dell'alimentazione può danneggiare il drive e far decadere la garanzia.

Collegamento all'interfaccia IDE

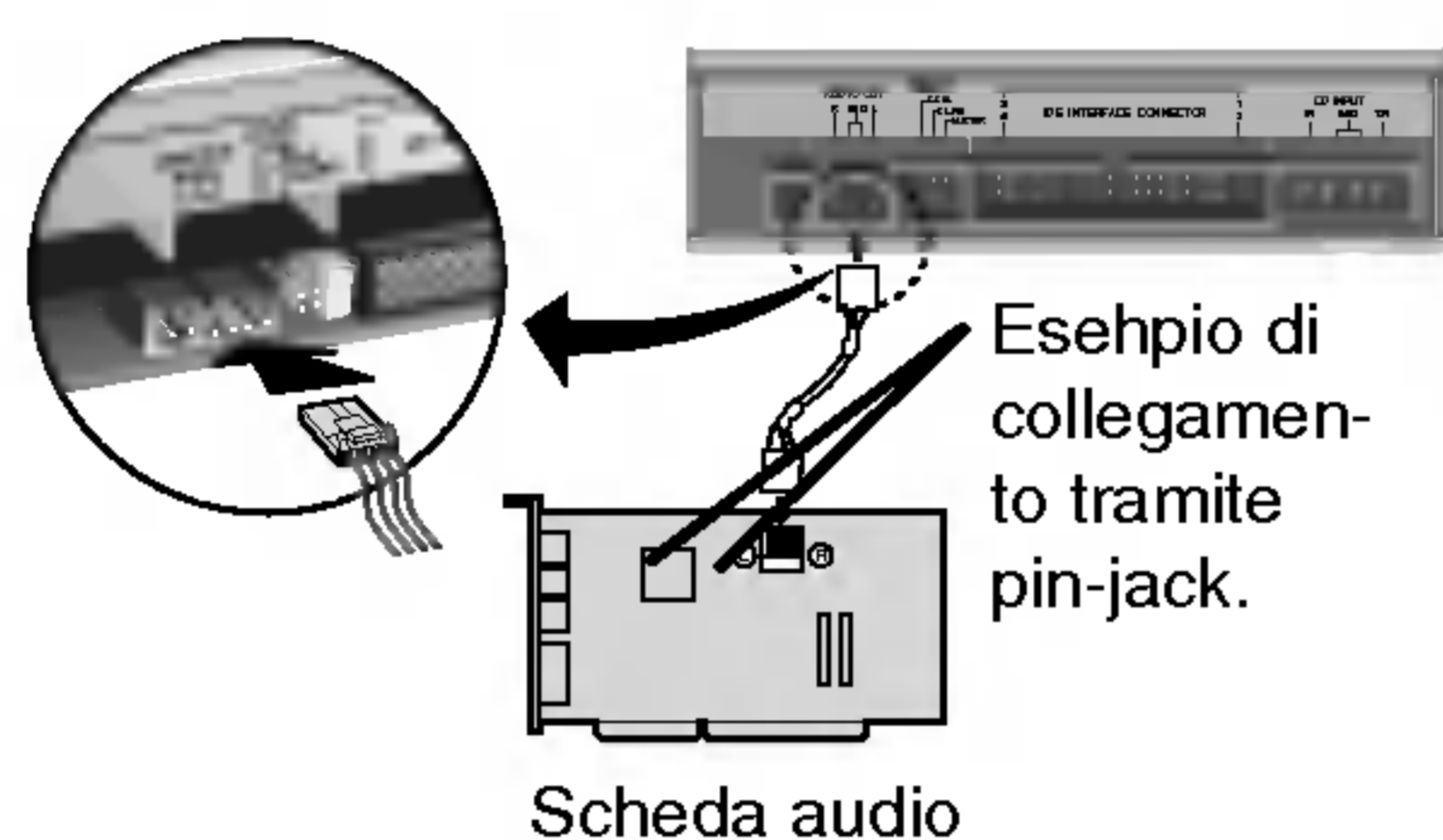
Collegare il cavo piatto standard IDE a 40 conduttori alla presa che si trova sul retro del drive, accertandosi che il relativo connettore sia inserito a fondo e che il conduttore con l'isolante di colore rosso sia collegato al piedino numero 1.



ATTENZIONE - Solitamente i connettori IDE dispongono di un sistema che ne impedisce il collegamento improprio.

Collegamento alla scheda audio

Se il computer dispone di una scheda audio, la si deve collegare all'uscita audio presente sul retro del drive. Il cavetto di collegamento analogico fornito in dotazione è compatibile con la stragrande maggioranza delle schede audio in commercio. Se non fosse compatibile con la propria scheda, ci si dovrà munire di un apposito cavetto, reperibile presso un negozio di articoli e accessori per computer.



Per ulteriori informazioni, fare riferimento al manuale di istruzioni della scheda audio.

Rimontare il cabinet del computer

Al termine dell'installazione del drive, rimontare il cabinet del computer.


Installazione del driver

Se si utilizza il sistema operativo Windows 2000 Professional/ME/XP (Home edition/Professional) non è richiesta l'installazione di alcun driver specifico.

Per informazioni, consultare il sito Internet:

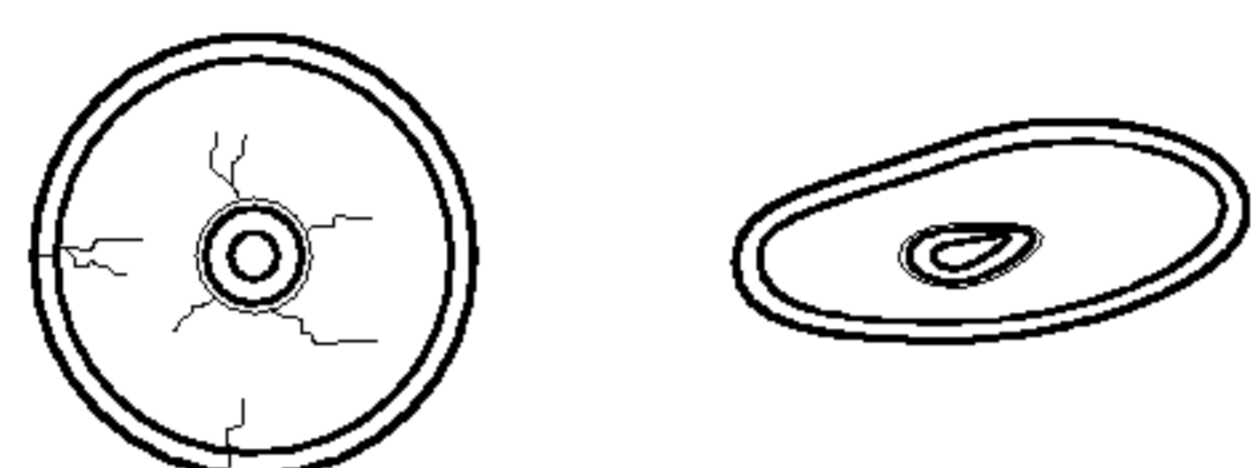
<http://www.lgservice.com>

Avvertenze per gli utenti di Windows 2000/ME/XP

- Per fare in modo che il masterizzatore funzioni in modo ottimale, ci si deve accertare che:
 - il drive compaia tra quelli disponibili in
 - Windows ME : [Avvio]-[Impostazioni]-[Pannello di controllo]-[Sistema]-[Gestione periferiche]-[CD-ROM].
 - Windows 2000/XP : [Avvio]-[Impostazioni]-[Hardware]-[Pannello di controllo]-[Sistema]-[Gestione periferiche]-[DVD/CD-ROM].
 - in [Avvio] -> [Impostazioni] -> [Pannello di controllo] -> [Sistema] -> [Prestazioni] siano indicati 32 bit.
- Se il driver non viene [Rilevato] dal computer ed elencato tra le risorse di sistema, si devono effettuare i seguenti controlli:
 - se in [Avvio]-> [Impostazioni] -> [Pannello di controllo] -> [Sistema] -> [Gestione periferiche] -> [Controller disco rigido] viene visualizzato il simbolo , si deve contattare il produttore del PC o della scheda madre, per ottenere l'appropriato controller IDE.
- cliccare l'icona [Nuovo hardware], in [Avvio] -> [Impostazioni] -> [Pannello di controllo] e seguire le istruzioni dell'installazione guidata.

Istruzioni sull'uso dei CD

Evitare di incollare ai CD, ai CD-R o ai CD-RW etichette adesive.
La loro presenza può comportare non solo errori in lettura o in scrittura, ma anche eventuali perdite di dati.



i dischi in questa unità girano ad una velocità molto alta!
NON USARE dischi danneggiati, rotti o deformati. L'unità ottica del drive potrebbe essere danneggiata se i dischi si rompono.

NON USARE dischi non-standard. È possibile che i dischi non-standard non funzionino o che i dati non vengano salvati in modo corretto.

Apertura d'emergenza

Il masterizzatore prevede la possibilità di apertura di emergenza del cassetto portaCD. Questa funzione può essere utile in occasione di un blocco del sistema o di un blocco dell'alimentazione, e deve essere utilizzata solo in questi casi particolari.

ATTENZIONE - Ricorrere a questa procedura solo in caso di effettiva necessità.

- 1) Spegnerne il masterizzatore.
- 2) Inserire un oggetto molto sottile (ad esempio, l'estremità di un fermaglio per carta raddrizzato) nel piccolo foro che si trova sopra il pulsante di apertura del cassetto. Il cassetto portaCD si aprirà, e fuoriuscirà parzialmente dal pannello frontale.
- 3) Estrarre con molta cautela il cassetto, sfilare il CD e richiudere (sempre con delicatezza) il cassetto.



ATTENZIONE - Questa procedura di apertura deve essere utilizzata solo nel caso in cui non sia altrimenti possibile aprire il cassetto.
Se la si utilizza con frequenza, si può danneggiare il meccanismo di azionamento.

* Se non si riesce ad afferrare il cassetto con le dita, lo si può estrarre dal pannello frontale aiutandosi con una moneta o un fermaglio per carta.

In caso di problemi

Prima di richiedere un intervento del Servizio di Assistenza Tecnica

Prima di richiedere un intervento del Servizio di Assistenza Tecnica è opportuno effettuare i seguenti controlli.

- Il masterizzatore non sembra alimentato.
 - Il computer è collegato ad una presa di corrente regolarmente alimentata?
 - Il cavetto di alimentazione è stato collegato al drive?
- Dopo l'installazione del masterizzatore, il sistema non si avvia.
 - La configurazione del collegamento (Master/Slave, primario/secondario) è stata impostata correttamente?
 - La lunghezza totale dei cavi di collegamento IDE è inferiore a 45 cm?
 - I connettori dei cavi sono stati inseriti correttamente nelle rispettive prese?.
- Il masterizzatore non riesce a leggere né a scrivere i CD.
 - Il sistema soddisfa i requisiti minimi indicati a pagina 2?
 - I CD che si desidera leggere o registrare sono esenti da graffi superficiali?
 - Mentre il masterizzatore era in funzione è stato attivato un salvaschermo?
 - C'è sufficiente spazio libero sul disco (CD-R/RW, DVD-R/RW, DVD+R/RW e DVD-RAM) che si desidera registrare?
 - L'operazione di scrittura dei dati ha superato il test di simulazione previsto dal software?
 - Il CD è stato inserito correttamente nel cassetto, con l'etichetta rivolta verso l'alto e la superficie iridescente rivolta verso il basso?
 - Il drive è stato installato correttamente, e si trova in posizione perfettamente orizzontale?
 - Il drive o il CD è stato spostato repentinamente da un ambiente molto freddo ad uno molto caldo (in questo caso potrebbe essersi formata una patina di condensa sulla superficie del CD)?

Quando si interpella il Servizio di Assistenza Tecnica si devono poter fornire tutte le informazioni utili all'identificazione del problema che si presenta. A questo fine, si dovrebbe riuscire a spiegare agli incaricati che tipo di problema si verifica, in che occasione, da quanto tempo, se è stato visualizzato a video il messaggio di errore, eccetera.

- * **NOTA:** Poiché questo prodotto supporta il Region Playback Control Phase II, alcuni decoder MPEG o alcuni decoder software senza codice regionale possono impedire la lettura dei dischi inseriti nel drive DVD ROM. Questi lettori consentono di cambiare i codici regionali sino ad un massimo di cinque volte.

*: Le caratteristiche tecniche e l'aspetto del drive possono subire modifiche senza preavviso.