

دليل المستخدم

L1780U

L1980U

L1780Q

L1980Q

L1781Q

L1981Q

L1780Q Plus

L1980Q Plus

تأكد من قراءة إجراءات وقائية هامة قبل استخدام المنتج.
احتفظ بالقرص المضغوط الخاص بدليل المستخدم في مكان يمكن الوصول إليه بسهولة
لاستخدامه كمرجع في المستقبل.

أطلع على الملصق الموجود على المنتج وأعط هذه المعلومات للبائع عند طلب الخدمة.

لقد تم تصميم هذه الوحدة وتصنيعها لضمان سلامتكم، ومع ذلك فقد ينتج عن الاستخدام الخاطى حدوث صدمة كهربائية أو التعرض لمخاطر الحريق. اتبع التعليمات الأساسية التالية للثبييت والاستخدام والخدمة للسماح بعمل إجراءات الوقاية الموجودة في الشاشة كما يجب.

الأمان

استخدم كابيل الطاقة المرفوق مع الوحدة فقط. وفي حالة استخدام كابيل طاقة آخر، تأكد من مطابقته للمعايير المحلية الملائمة إذا لم يوفره المورد. وإذا كان كابيل الطاقة يحتوي على عيوب، فيرجى الاتصال بالمصنع أو أقرب موقر معتمد لخدمة الإصلاح للحصول على كابيل طاقة بديل.

يستخدم كابيل الطاقة كوسيلة أساسية لفصل التيار. لذا تأكد من سهولة الوصول إلى مأخذ القابس بعد الثبييت.

قم بتشغيل الشاشة من مصدر الطاقة المشار إليه في مواصفات هذا الكتيب فقط أو المعروضة على الشاشة. وإذا لم تكن متأكدًا من نوع مصدر الطاقة الموجود في منزلك، فيرجى الاتصال بالوكيل.

تشكل مأخذ التيار المتردد وكابلات التوصيل خطورة كبيرة، فضلاً عن كابلات الطاقة البالية والمقابس المكسورة. فقد تتسبب هذه الأشياء في حدوث صدمة كهربائية أو حريق. لذا يرجى الاتصال بقني متخصص لاستبدالها.

لا تفتح الشاشة:

- لا توجد مكونات يمكن للمستخدمين إصلاحها داخل الشاشة.
- توجد مكونات عالية الجهد داخل الشاشة، حتى عند إيقاف الطاقة (OFF).
- اتصل بالوكيل إذا لم تعمل الشاشة بشكل صحيح.

لتفادي الإصابات:

- لا تضع الشاشة على رف مائل ما لم يتم تأمينها بالشكل المناسب.
- استخدم حامل ينصح به المصنع فقط.

لمنع الحرائق أو المخاطر:

- ألق الشاشنة دائماً (OFF) عند مغادرة الغرفة لفترة طويلة. لا تترك الشاشنة تعمل (ON) عند ترك المنزل.
- لا تجعل الأطفال تضع أشياء في فتحات الشاشة. بعض الأجزاء الداخلية تحمل مكونات خطرة عالية الجهد.
- لا تضيف ملحقات لم يتم تصميمها لهذه الشاشة.
- افصل الشاشة من مأخذ الطاقة الموجود في الحائط عند وجود عواصف رعدية أو عند تركها دون استخدام لفترة طويلة جداً من الوقت.

حول التركيب

لا تسمح بإمالة أي شيء على كابل الطاقة أو بالالتفاف حوله، ولا تضع الشاشة بحيث يتعرض كابل الطاقة إلى التلف.

لا تستخدم الشاشة بالقرب من الماء مثل حوض الاستحمام، أو حوض الغسل، أو حوض المطبخ، أو حجرة غسل الملابس، أو مخزن رطب، أو بالقرب من حوض سباحة.

وذلك نظراً لأن الشاشات مزودة بفتحات تهوية في الغطاء الخارجي لتسمح بإطلاق الحرارة المولدة أثناء العمل. إذا تم سد هذه الفتحات، فقد تتسبب الحرارة المتزايدة في حدوث خلل في عمل الشاشة، مما قد يعرضك لخطر الحريق. لذا:

- لا تسد فتحات التهوية السفلية بوضع الشاشة على سرير أو أريكة أو سجادة الخ.
- لا تضع الشاشة في مكان خاص مغلق إلا مع ضمان التهوية الجيدة.
- لا تغطي الفتحات بقطعة قماش أو أي مادة أخرى.
- لا تضع الشاشة بالقرب من أنابيب التدفئة أو مصدر حرارة.

لا تسمح الشاشة Active Matrix LCD بأي شيء صلب، فقد يحدث ذلك بالشاشة خدوش أو تشويه أو تلف.

لا تضع أصابعك على الشاشة LCD لمدة طويلة، فقد يؤدي ذلك إلى وجود بصمات أصابع على الشاشة.

قد تظهر بعض الشوائب النقطية على شكل بقع حمراء أو خضراء أو زرقاء على الشاشة. ولكن لن يكون لها أي تأثير على أداء الشاشة.

استخدم وضع الدقة الموصى به إن أمكن للحصول على أفضل جودة للشاشة LCD. وإذا تم استخدامها تحت أي وضع دقة بخلاف ذلك الموصى باستخدامه، فقد يؤدي إلى ظهور بعض الصور في حجم مختلف أو التي تمت معالجتها على الشاشة. ومع ذلك، فإن ذلك يعد من الصفات المميزة للوحة LCD ذات الدقة الثابتة.

حول التنظيف

- يجب نزع مقبس الشاشة قبل تنظيف وجه الشاشة.
- استخدم قطعة قماش رطبة (وليست مبللة). لا تقم برش سائل تنظيف مباشرة على الشاشة لأن زيادة الرش قد يتسبب في حدوث صدمة

حول إعادة التغليف

- لا تقم بإلقاء علبة الكرتون ومواد التغليف. حيث أن هذه المواد هي أفضل وسيلة تغليف لنقل هذه الوحدة. وعند نقل الوحدة إلى مكان آخر، قم بإعادة تغليفها بالمواد الخاصة بها.

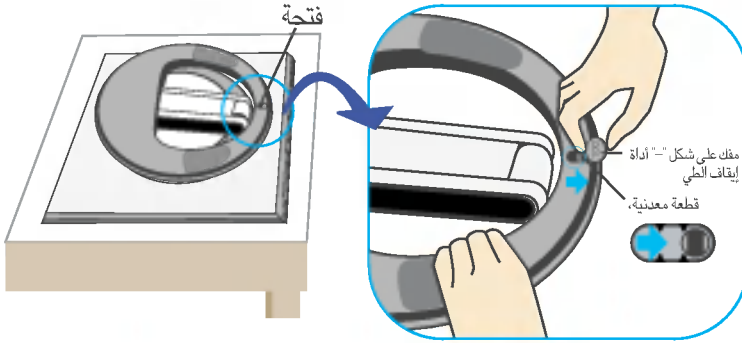
التخلص الآمن من الجهاز

- يحتوي المصباح الفلوروسنت المستخدم في هذا الجهاز على قدر ضئيل من عنصر الزئبق.
- فلا تتخلص من هذا الجهاز مع بقية المهملات العامة الخاصة بك.
- ويجب أن يتم التخلص من هذا الجهاز بما يتوافق مع لوائح السلطات المحلية لديك.

- قبل إعداد الشاشة، تأكد من إيقاف تشغيل الشاشة، والكمبيوتر، والأجهزة المتصلة الأخرى.
- بالنسبة للكمبيوتر المكتبي، قم بتثبيت الكمبيوتر والحامل مفروداً، أما بالنسبة لرف التعليق على الحائط، فقم بتثبيت الكمبيوتر والحامل مطويًا.

فرد قاعدة الحامل

١. ضع الشاشة بحيث يكون الجزء الأمامي لأسفل على وسادة أو قطعة قماش ناعمة.
 ٢. أزل الشريط من فتحة قاعدة الحامل، واسحب باتجاه الجزء الأمامي (باتجاه السهم) من قاعدة الحامل مستخدماً قطعة معدنية أو مفك بشكل "—".
- * تحذير: لتفادي أي إصابات طفيفة، تأكد من سحب أداة منع الطي على أن يتم الضغط بيد واحدة على قاعدة الحامل كما هو موضح بالأسفل. تأكد من سحب مانع الطي لأعلى مع الضغط على قاعدة الحامل لأسفل بإحدى اليدين كما هو موضح في الشكل التالي. وإلا فقد تحدث لك إصابة عن طريق قاعدة الحامل البارزة.



طي قاعدة الحامل

١. لتثبيت الحامل، ادفع مانع الطي للداخل حتى تسمع صوت استقراره في مكانه مستخدماً قطعة معدنية أو مفك على شكل "—". مع الضغط لأسفل على قاعدة الحامل في اتجاه الشاشة.

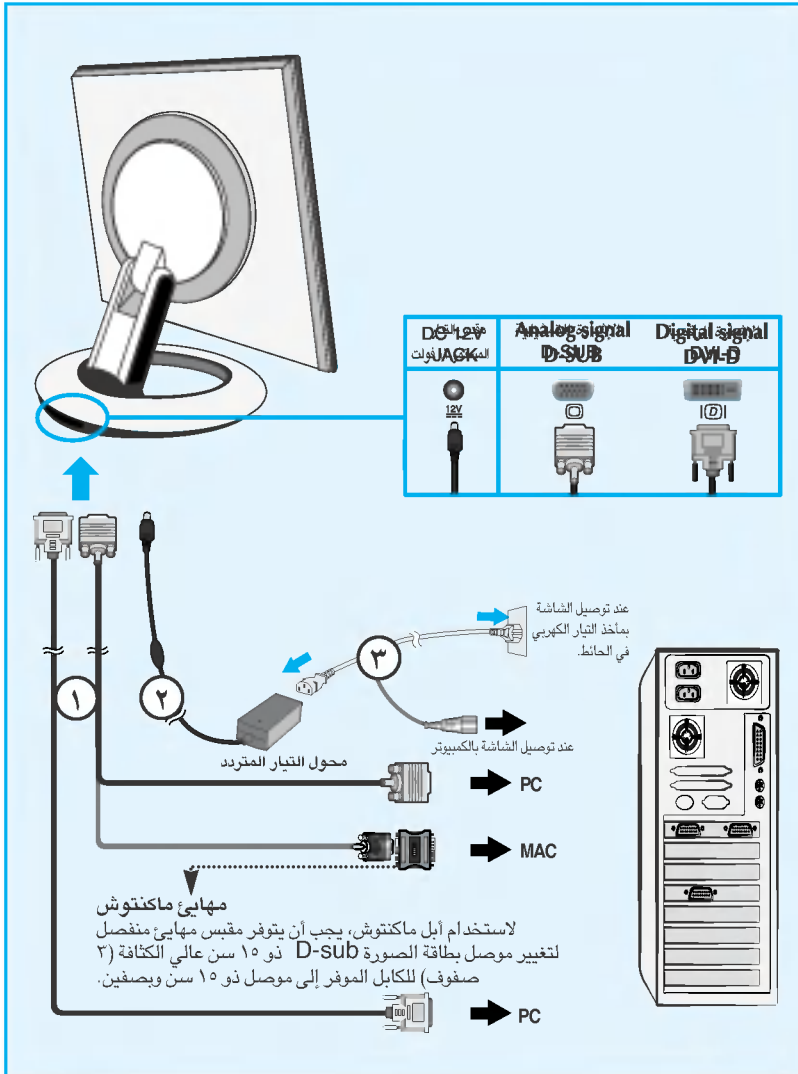



شام

- يصف هذا الرسم التوضيحي النموذج العام للتوصيل. قد تختلف الشاشة الخاصة بك عن العناصر المعروضة في الصورة.

استخدام الكمبيوتر

١. صل كابل الإشارة. وعند الانتهاء من ذلك، قم بإحكام ربط المسامير لتأمين التوصيل. ①
٢. قم بتوصيل كابل التيار الموصل بمحول التيار المتردد (مصدر التيار المتردد) ②، ثم قم بتوصيل الكابل في المنفذ. ③ (يتم ضبط شدة التيار الكهربائي تلقائياً).



٣. المس الزر  في لوحة المفاتيح الأمامية لبدء التشغيل. عندما تصبح الشاشة قيد التشغيل، يتم تنفيذ 'Function Setting Image Self' (وظيفة تعيين الصورة ذاتياً) بشكل تلقائي. (وضع Analog فقط)



ملاحظة

ما هي "Function Setting Image Self" (وظيفة تعيين الصورة ذاتياً)؟ : توفر هذه الوظيفة للمستخدم أفضل إعدادات العرض. عند قيام المستخدم بتوصيل الشاشة للمرة الأولى، تقوم هذه الوظيفة تلقائياً بضبط العرض على أفضل الإعدادات لإشارات الإدخال الفردية. إذا أردت ضبط الشاشة أثناء تشغيلها، أو كنت ترغب في تشغيل هذه الوظيفة يدوياً مرهٍ أخرى، فاضغط على الزر "AUTO/SET" (تلقائي) باللوحة الأمامية من الشاشة. وإلا فيمكنك تنفيذ الخيار "reset Factory" (إعادة التعيين على إعدادات المصنع) بقائمة الضبط OSD (الخيارات الموجودة على الشاشة). ومع ذلك، عليك أن تعلم أن هذا الخيار يقوم بتهيئة كافة عناصر القائمة عدا الخيار "Language" (اللغة).


يعدم هذا الطراز وظيفة **Auto Pivot** (التدوير التلقائي) ووظيفة **Auto Mirror** (العكس التلقائي لأعلى/ لأسفل).
ولاستخدام هذه الوظيفة، قم أولاً بتثبيت برنامج **Forte Manager** المرفق، ثم قم بتحديد الإعداد **Automatic** (تلقائي).
(يعد الخيار محفوظاً (يدوي) هو الإعداد الافتراضي عند شرائك الجهاز).
- يرجى الرجوع إلى دليل التثبيت المرفق بالقرص المضغوط للحصول على مزيد من التفاصيل حول طريقة التثبيت.
- لتحديد الخيار **Automatic** (تلقائي)، حدد **Option <- Forte Manager** (خيار) <- **Pivot** (تدوير) <-
Enable Auto Pivot (تمكين التدوير التلقائي)

ملاحظة

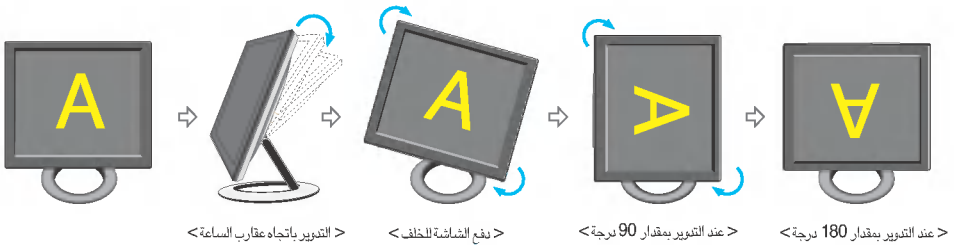
- يتطلب برنامج **Forte Manager** وجود برنامج **Microsoft Internet Explorer 6.0** أو الأحدث.
- عند تشغيل وظيفة **Auto Pivot** (التدوير التلقائي) أو **Auto Mirror** (العكس التلقائي)، فلن يتغير اتجاه قائمة **OSD** (الخيارات الموجودة على الشاشة) إذا ما تم تدويرها 180 درجة. (انظر الشكل التالي).
- يختلف وقت الاستجابة (سرعتها) لوظيفة **Auto Pivot** (التدوير التلقائي) أو **Auto Mirror** (العكس التلقائي) وفقاً لبطاقة الفيديو وأداء جهاز الكمبيوتر، ولا تكون تلك الوظائف مدعومة في وضع نظام **DOS**.

Pivot Auto (التدوير التلقائي)

- تدوير الشاشة: يمكنك تدوير الشاشة باتجاه حركة عقارب الساعة بمقدار 180 درجة.

✳ تنبيه : احرص على عدم لمس القسم الموجود به الزر  عند القيام بتدوير الشاشة.
احرص على عدم الضغط بيديك لأسفل عند القيام بتدوير الشاشة.


↩ ويمثل هذا المنظر الخلفي طرأاً عاماً؛ لذا قد تختلف الشاشة الخاصة بك عن المنظر الموضح.



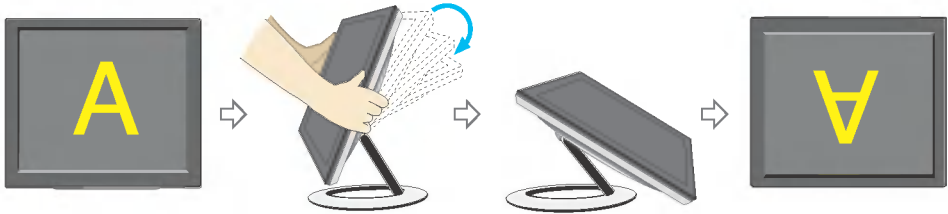
↩ ارجع إلى الصفحة التالية التي تتناول وظيفة حق مجبضذق وهوش (العكس التلقائي).

Mirror Auto (العكس التلقائي)

■ تدوير الشاشة: يتم عكس الشاشة تلقائياً عند تحريكها للأمام/ للخلف كما هو موضح بالشكل.

✳ تنبيه : احرص على عدم لمس القسم الموجود به الزر  عند القيام بتدوير الشاشة.
احرص على عدم الضغط بيديك لأسفل عند القيام بتدوير الشاشة.

👉 ويمثل هذا المنظر الخلفي طرازاً عاماً: لذا قد تختلف الشاشة الخاصة بك عن المنظر الموضح.



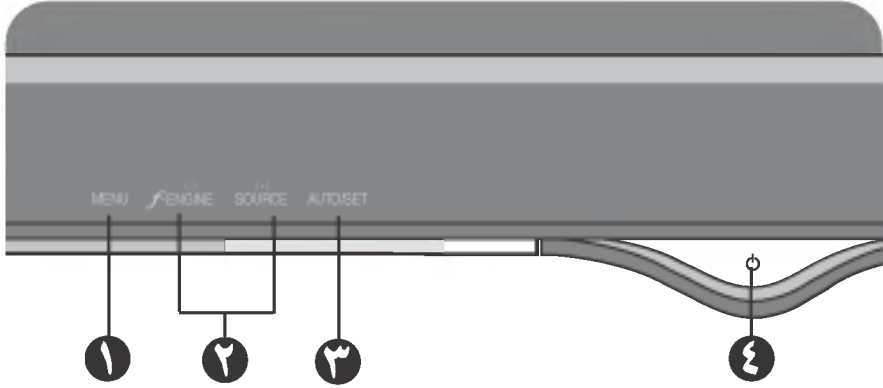
تلميح

- إذا قمت بتشغيل وظيفة Auto Pivot (التدوير التلقائي) أو Auto Mirror (العكس التلقائي) أثناء وجود الشاشة على سطح مستو تقريباً، فقد لا تعمل الشاشة على نحو صحيح.
وفي هذه الحالة، قم بضبط الشاشة لأعلى بشكل مستقيم واضبطها على الزاوية الصحيحة.
- من الموصى به ألا تتعدى زاوية الميل الأمامية للشاشة ٥ درجات لتحقيق وضع عرض أمثل ومريح.

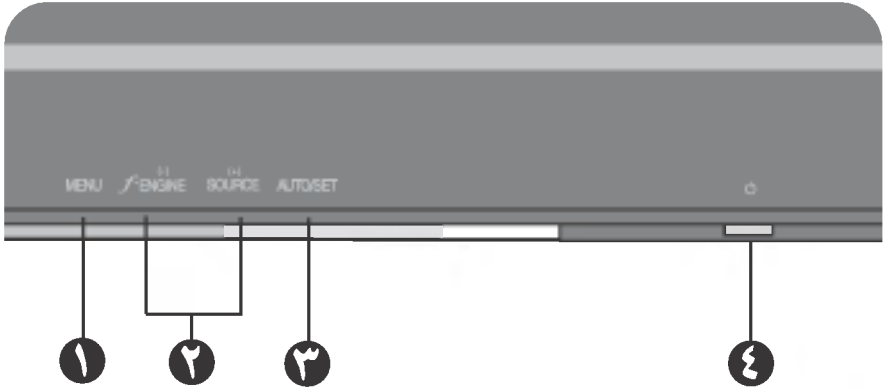


عناصر تحكم اللوحة الأمامية

<L1980Q Plus/L1780Q Plus/L1980Q/L1780Q/L1980U/L1780U>



<L1981Q/L1781Q>



الوظيفة	عناصر التحكم
استخدم هذا الزر للدخول إلى نظام العرض على الشاشة أو الخروج منه.	الزر MENU ١
OSD LOCKED/UNLOCKED تسمح لك هذه الوظيفة بتأمين إعدادات التحكم الحالية، وذلك حتى لا يتم تغييرها بشكل غير مقصود. اضغط مع الاستمرار على زر MENU (القائمة) لمدة ٥ ثوانٍ. ينبغي ظهور الرسالة " LOCKED OSD " (تم تأمين الخيارات الموجودة على الشاشة). يمكنك إلغاء تأمين عناصر تحكم الخيارات الموجودة على الشاشة (OSD) في أي وقت بلمس الزر MENU (القائمة) لمدة ٥ ثوانٍ. 5 ثوانٍ. من المفترض أن تظهر الرسالة " OSD UNLOCKED " (تم إلغاء تأمين الخيارات الموجودة على الشاشة (OSD)).	 

الوظيفة	عنصر التحكم
استخدم هذين الزرين لتحديد الوظائف الموجودة في قائمة الخيارات الموجودة على الشاشة أو ضبطها.	الزران - + 
مفتاح اختصار للخيار ENGINE 	الزران - 
للحصول على مزيد من المعلومات، ارجع إلى صفحة ١٥	
مفتاح اختصار الخيار SOURCE (المصدر) استخدم هذا الزر لتنشيط موصل Dsub أو DVI. تستخدم هذه الميزة عند توصيل جهاز كمبيوتر بنفس الشاشة. الإعداد الافتراضي هو Dsub .	الزر + 
استخدم هذا الزر للاختيار من قائمة العرض على الشاشة.	زر AUTO/SET 
ضبط الصورة تلقائياً عندما تقوم بضبط إعدادات الشاشة، المس الزر يباش/يظا (ضبط / تلقائياً) دائماً قبل الدخول إلى الخيارات الموجودة على الشاشة (طليد). سيقوم هذا الإجراء بتعديل صورة الشاشة تلقائياً إلى الإعدادات الأفضل لحجم دقة الشاشة الحالي (وضع العرض). أفضل وضع للعرض هو	
شاشة 17 بوصة: 1024X1280 شاشة 19 بوصة: 1024X1280	
استخدم هذا الزر لتشغيل الشاشة أو إيقاف تشغيلها.	زر التشغيل 
يضيء هذا المؤشر باللون الأزرق عندما تعمل الشاشة بشكل طبيعي (وضع التشغيل). إذا كانت الشاشة في وضع النوم لنزاعها (توفير الطاقة): فإن لون المؤشر يتغير إلى الكهرماني.	مؤشر الطاقة 

ضبط الشاشة

باستخدام نظام التحكم في العرض على الشاشة يصبح إجراء تعديلات على حجم الصورة، وموضعها وقيم تشغيل الشاشة أسرع وأسهل. وفيما يلي مثال بسيط لتعريفك بكيفية استخدام عناصر التحكم. الجزء التالي هو مخطط تفصيلي بالتعديلات والاختيارات المتاحة والتي بإمكانك القيام بها باستخدام نظام العرض على الشاشة (OSD).

ملاحظة

■ يجب ترك الشاشة لتستقر لمدة ٢٠ دقيقة على الأقل قبل القيام بأي تعديلات في الصورة.

ولعمل تعديلات باستخدام نظام العرض على الشاشة، اتبع الخطوات التالية:

MENU ← - + ← AUTO/SET ← - + ← MENU

١. المس الزر MENU (القائمة)، تظهر القائمة الرئيسية للخيارات الموجودة على الشاشة (OSD).
٢. للوصول إلى عنصر تحكم، استخدم الزر + أو الزر - . وعندما يتم تظليل الرمز الذي تريده، اضغط على الزر **AUTO/SET** (ضبط/تلقائي).
٣. استخدم الزرين + / - لضبط الصورة على المستوى المطلوب. استخدم الزر **AUTO/SET** (ضبط/تلقائي) لتحديد عناصر قائمة فرعية أخرى.
٤. المس مرة واحدة على زر **MENU** (القائمة) للعودة إلى القائمة الرئيسية لتحديد وظيفة أخرى. المس مرتان على زر **MENU** (القائمة) للخروج من الخيارات الموجودة على الشاشة (OSD).

Automatic save (حفظ تلقائي)

عندما تكون الخيارات الموجودة على الشاشة (OSD) مفتوحة وبمجرد إجراء ضبط معين، تقوم الشاشة بحفظ ما تم من ضبط تلقائياً، حتى عند الخروج من القائمة أو عند فتح قائمة أخرى. إذا قمت بإجراء ضبط معين ثم انتظرت اختفاء الخيارات الموجودة على الشاشة (OSD)، فسوف يتم أيضاً حفظ ما تم من ضبط.

يشير الجدول التالي إلى قوائم التحكم والضبط والإعداد في نظام العرض على الشاشة.

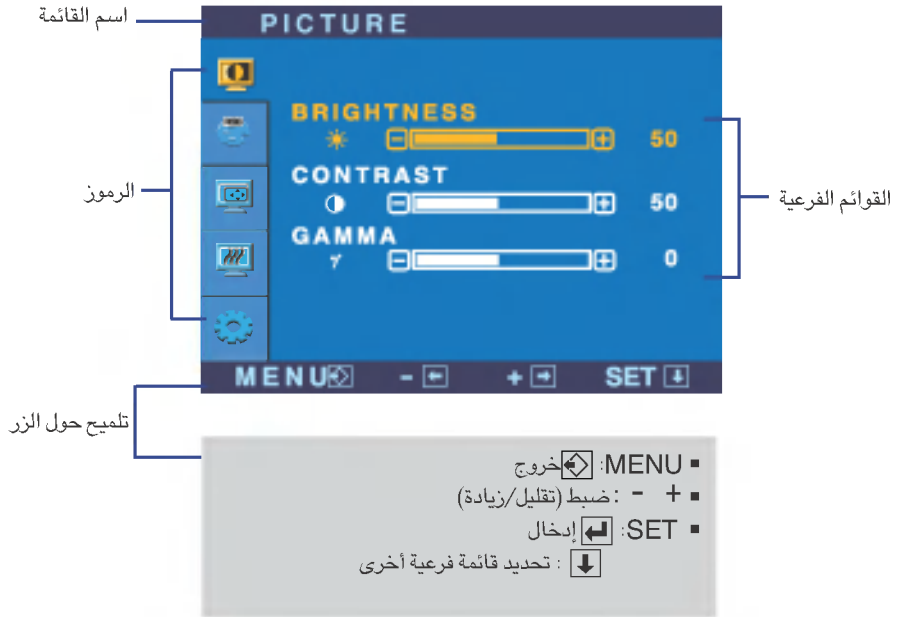
الوظيفة	ر	ت	القائمة الفرعية	القائمة الرئيسية	
لضبط نصوص الشاشة والتباين	●	●	BRIGHTNESS	PICTURE	
	●	●	CONTRAST		
	●	●	GAMMA		
لتخصيص ألوان الشاشة	●	●	6500K	PRESET	COLOR
	●	●	9300K		
	●	●	RED		
	●	●	GREEN		
	●	●	BLUE		
لضبط وضع الشاشة		●	HORIZONTAL	POSITION	
		●	VERTICAL		
لتحسين وضوح وثبات الشاشة		●	CLOCK	TRACKING	
		●	PHASE		
لتخصيص حالة الشاشة لبيئة المستخدم	●	●	LANGUAGE	SETUP	
	●	●	HORIZONTAL		POSITION
	●	●	VERTICAL		OSD
		●	WHITE BALANCE		
	●	●	POWER INDICATOR		
	●	●	FACTORY RESET		
	لتحديد أو تخصيص الإعدادات المطلوبة للصورة	●	●		TEXT/MOVIE
●		●	USER		
●		●	NORMAL		
<p>● : قابل للضبط ت: إدخال تمثيلي ر: إدخال رقمي</p>					

ملاحظة

■ قد يختلف ترتيب الرموز حسب الطراز (١٥٠١١).

لقد تم التعرف على إجراءات اختيار وضبط عنصر باستخدام نظام العرض على الشاشة (OSD). وفيما يلي عرض للرموز وأسمائها ووصفها لكل عناصر القائمة **Menu**.

المس الزر **MENU** (القائمة)، تظهر القائمة الرئيسية للخيارات الموجودة على الشاشة (OSD).



* يمكنك استخدام برنامج **Forte Manager** عند تهيئة الشاشة أو التحكم بها. لمزيد من التفاصيل: يرجى مراجعة الدليل المرفق بالقرص المضغوط الخاص ببرنامج **Forte Manager**.

ملاحظة

■ قد تختلف لغات قائمة OSD (العرض على الشاشة) التي تظهر على الشاشة عن تلك اللغات الموجودة في الدليل.

القائمة الرئيسية القائمة الفرعية الوصف

PICTURE

BRIGHTNESS لضبط نصوص الشاشة..

(النصوص)

لضبط تباين الشاشة..

CONTRAST

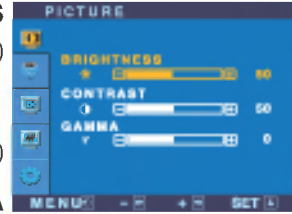
(التباين)

عين قيمة جاما . 50/0/50-

يؤدي استخدام قيم جاما العالية إلى عرض صور تميل إلى اللون الأبيض على الشاشة، أما القيم المنخفضة لها فتعمل على عرض صور ذات تباين عال.

GAMMA

(جاما)



MENU : خروج
- : تقليل
+ : زيادة

SET : تحديد قائمة فرعية أخرى

COLOR

حدد لون الشاشة.

• 6500K: أبيض مائل قليلاً إلى الحمرة.

• 9300K: أبيض مائل قليلاً إلى الزرقة.

قم بتعيين مستويات اللون الأحمر الخاصة بك.

قم بتعيين مستويات اللون الأخضر الخاصة بك.

قم بتعيين مستويات اللون الأزرق الخاصة بك.

PRESET

RED

GREEN

BLUE



MENU : خروج
- : تقليل
+ : زيادة

SET : تحديد قائمة فرعية أخرى

POSITION

لتحريك الصورة إلى اليمين واليسار.

HORIZONTAL

لتحريك الصورة إلى الأعلى والأسفل.

VERTICAL



MENU : خروج
- : تقليل
+ : زيادة

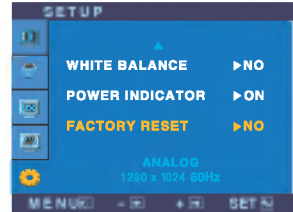
SET : تحديد قائمة فرعية أخرى

القائمة الرئيسية	القائمة الفرعية	الوصف
	TRACKING	
	CLOCK	لتقليل أية أشرطة رأسية أو خطوط تظهر في خلفية الشاشة. سيتم تغيير حجم الشاشة الأفقي أيضاً.
	PHASE	لضبط تركيز الشاشة. يسمح لك هذا العنصر بإزالة أية تشويش أفقي وتنقية أو توضيح صورة الحروف.
		<ul style="list-style-type: none"> ■ MENU : خروج ■ - : تقليل ■ + : زيادة ■ SET : تحديد قائمة فرعية أخرى



SETUP

	LANGUAGE	لاختيار اللغة التي يتم بها عرض أسماء عناصر التحكم.
	OSD POSITION	لتعديل وضع إطار طياد على الشاشة.
	BALANCE WHITE	إذا كان إخراج بطاقة الفيديو مختلفاً عن المواصفات المطلوبة، فقد يسوء مستوى الألوان بسبب تشوه إشارة الفيديو. ومن خلال استخدام هذه الوظيفة، يتم ضبط مستوى الإشارة ليلائم مستوى الإخراج القياسي لبطاقة الفيديو بهدف الحصول على أفضل صورة.
	INDICATOR POWER (مؤشر الطاقة)	استخدم هذه الوظيفة لتشغيل مؤشر الطاقة الموجود على الجزء الأمامي للشاشة أو إيقاف تشغيله. إذا قمت بتحديد الخيار OFF (إيقاف تشغيل)، فسوف يتم إيقاف التشغيل. أما إذا قمت بتعيينه على ON (تشغيل)، فسوف يتم تشغيل مؤشر الطاقة بشكل تلقائي.
	RESET FACTORY	العودة إلى جميع إعدادات المصنع الافتراضية ماعدا "LANGUAGE" . اضغط على الزر ◀ لإعادة التشغيل بشكل سريع.
		<ul style="list-style-type: none"> ■ MENU : خروج ■ - : ضبط ■ + : ضبط ■ SET : تحديد قائمة فرعية أخرى



تم بتشغيل هذه الوظيفة عند ظهور اللونين الأبيض والأسود على الشاشة. وإذا لم يسهم ذلك في تحسين صورة الشاشة، فقم باستعادة إعدادات المصنع الافتراضية. وإذا لزم الأمر، قم بإجراء وظيفة توازن اللون الأبيض مرة أخرى. يتم تمكين تلك الوظيفة فقط عندما تكون إشارة الإدخال إشارة تناظرية.

ارجع إلى هذا القسم قبل استدعاء خدمة الصيانة.

لا تظهر الصورة	
<ul style="list-style-type: none"> • افحص كابل الطاقة وتأكد من إيصاله بشكل صحيح بمأخذ الطاقة. • المس زر التشغيل. • اضبط نصوص الشاشة والتباين. • إذا كانت الشاشة في وضع حفظ الطاقة، فحاول تحريك الماوس أو الضغط على أي مفتاح في لوحة المفاتيح لتنشيط الشاشة. • جرب تشغيل الكمبيوتر. • تظهر هذه الرسالة عندما تكون الإشارة القادمة من الكمبيوتر (بطاقة الفيديو) خارج نطاق التردد الأفقي أو الرأسية للشاشة. راجع قسم "المواصفات" في هذا الكتيب وقم بتهيئة الشاشة مرة أخرى. • تظهر هذه الرسالة عندما لا يكون كابل الإشارة بين الكمبيوتر والشاشة متصلاً. افحص كابل الإشارة ثم حاول مرة أخرى. 	<ul style="list-style-type: none"> ● هل كابل الطاقة الخاص بالشاشة موصول؟ ● هل مؤشر الطاقة مضاء؟ ● هل تم تشغيل الطاقة؟ وهل مؤشر الطاقة أزرق أو أخضر؟ ● هل مؤشر الطاقة أصفر اللون؟ ● هل ترى رسالة (إشارة الدخل خارج النطاق) "OF RAGE OUT" على الشاشة؟ ● هل ترى رسالة (لا توجد إشارة) "CHECK SIGNAL CABLE" على الشاشة؟

هل تظهر الرسالة "OSD LOCKED" على الشاشة؟	
<ul style="list-style-type: none"> • يمكن تأمين إعدادات التحكم الحالية بحيث لا يمكن تغييرها بشكل غير مقصود. • يمكنك إلغاء تأمين عناصر تحكم الخيارات الموجودة على الشاشة (OSD) في أي وقت بلمس الزر MENU (القائمة) لمدة 5 ثوانٍ. • من المفترض أن تظهر الرسالة OSD UNLOCKED (تم إلغاء تأمين الخيارات الموجودة على الشاشة (OSD)). 	<ul style="list-style-type: none"> ● هل تظهر الرسالة "OSD LOCKED" (الخيارات الموجودة على الشاشة مؤمنة) عند لمس الزر MENU (القائمة)؟

صورة الشاشة غير صحيحة

● وضع الشاشة غير صحيح.

- المس الزر **AUTO/SET** (ضبط/ تلقائي) لضبط صورة الشاشة تلقائياً على أفضل إعداد.
- وإذا كانت النتائج غير مرضية، فقم بضبط وضع الصورة باستخدام رمز الوضع الأفقي والوضع الرأسي في نظام العرض على الشاشة.
- افحص لوحة التحكم --< عرض --> إعدادات لمعرفة ما إذا كان قد تم تغيير التردد أو الدقة. إذا كان ذلك قد حدث، فأعد ضبط دقة بطاقة الفيديو على الدقة المطلوبة.

● تظهر أشرطة رأسية أو

خطوط في خلفية الشاشة.

- المس الزر **AUTO/SET** (ضبط/ تلقائي) لضبط صورة الشاشة تلقائياً على أفضل إعداد.
- وإذا كانت النتائج غير مرضية، فقم بتقليل الأشرطة الرأسية أو التخطيطات باستخدام الرمز لضيمضد في نظام العرض على الشاشة.

● وجود تشويش أفقي في

الصورة أو الأحرف غير واضحة.

- المس الزر **AUTO/SET** (ضبط/ تلقائي) لضبط صورة الشاشة تلقائياً على أفضل إعداد.
- وإذا كانت النتائج غير مرضية، فقم بتقليل الأشرطة الأفقية باستخدام الرمز ظليشفاً في نظام العرض على الشاشة.
- افحص لوحة التحكم --< عرض --> إعدادات واضبط العرض على الدقة المطلوبة أو اضبط صورة العرض على الإعداد الأمثل. عين إعداد اللون على قيمة أعلى من ٢٤ بت (لون حقيقي).

● لون الشاشة أحادي أو

غير عادي.

- تحقق مما إذا كان كابل الإشارة متصلاً بإحكام واستخدام مفكاً لإحكام توصيله إذا لزم الأمر.
- تأكد من إدراج بطاقة الفيديو بشكل صحيح في الفتحة.
- قم بتعيين إعداد اللون على قيمة أعلى من ٢٤ بت (لون حقيقي) في لوحة التحكم - إعدادات.

● الشاشة تومض.

- تحقق مما إذا كانت الشاشة قد تم تعيينها على وضع التشابك، وإذا كان ذلك قد حدث، فقم بتغييره إلى الدقة المطلوبة.
- تأكد من أن الجهد الكهربائي عال بشكل كافٍ. لا بد أن يكون أعلى من **60Hz/50 240V-AC100**.

هل قمت بتثبيت برنامج تشغيل الشاشة؟

• تأكد من تثبيت برنامج تشغيل الشاشة من القرص المضغوط الخاص ببرنامج التشغيل (أو القرص المرن) والذي يأتي مع الشاشة. أو يمكنك أيضاً تحميل برنامج التشغيل من موقع الويب: <http://www.lge.com>.

• تحقق مما إذا كانت بطاقة الفيديو تدعم وظيفة التوصيل والتشغيل.

● هل قمت بتثبيت برنامج تشغيل الشاشة؟

● هل تظهر الرسالة "شاشة غير متعرف عليها، تم العثور على شاشة التوصيل والتشغيل (DDC VESA)"؟

الشاشة	شاشة TFT LCD ١٧ بوصة (٤٣، ٢ سم) ذات لوح مسطح ومصنوفة نشطة. غلاف مضاد للانعكاس ٧١ بوصة مساحة العرض ٢٦٤، ٠ مم المسافة بين النقاط
دخل التزامن	التردد الأفقي ٣٠ - ٨٣ كيلوهرتز (التمثيلية) ٣٠ - ٧١ كيلوهرتز (الرقمية) ٥٦ - ٧٥ هرتز (تلقائي)
هيئة الدخل	TTL منفصل ، موجب/سالب SOG (التزامن على اللون الأخضر) رقمي
دخل الفيديو	موصل ١٥ سن D-Sub موصل DVI-D
هيئة الدخل	RGB تمثيلي (٧، ٠، ٧/vp-p ٧٥ أوم)، رقمي
الدقة	DVI رقمي: VESA ١٢٨٠ × ١٠٢٤ @ ٦٠ Hz D-Sub تمثيلي: VESA ١٢٨٠ × ١٠٢٤ @ ٧٥ Hz
المفصل	VESA ١٢٨٠ × ١٠٢٤ @ ٦٠ Hz
التوصيل والتشغيل	DDC 2B
استهلاك الطاقة	وضع التشغيل : ٣٥ وات وضع Sleep (النوم) ≥ ١ وات وضع إيقاف التشغيل ≥ ١ وات
الأبعاد والوزن (مع حامل مائل)	العرض ٣٧،٣٧ سم / ١٤،٧١ بوصة الطول ٣٧،٧٦ سم / ١٤،٨٦ بوصة العمق ٢٤،٠٠ سم / ٩،٤٤ بوصة
نطاق المييل	١٥٧ ~ ° ٤،٣ كجم (٢،٥٢ بوصة) ١٨٠ في اتجاه حركة عقارب الساعة (أفقي - رأسي)
دخول الطاقة	3A == 12V
محول التيار المتردد/المستمر	DVE. DSA-0421S-12 1 LG. AD-4212L
الظروف البيئية	ظروف التشغيل درجة الحرارة الرطوبة ١٠ مئوية إلى ٣٥ مئوية ١٠٪ إلى ٨٠٪ غير مكثف
حامل مائل	ظروف التخزين درجة الحرارة الرطوبة ٢٠- مئوية إلى ٦٠ مئوية ٥٪ إلى ٩٥٪ غير مكثف
كابل الإشارة	مرفق (O)، غير مرفق ()
كابل الطاقة	مرفق ()، غير مرفق (O) من نوع مأخذ الطاقة أو نوع مأخذ الكمبيوتر

ملاحظة

المعلومات الموجودة في هذا الكتيب هي عرضة للتغيير دون سابق إشعار.

الشاشة		شاشة TFT LCD بوضعة (١٨، ٤٨ سم) ذات لوح مسطح ومصنوفة نشطة. غلاف مضاد للانعكاس ١٩ بوصة مساحة العرض ٠.٢٩٤ مم المسافة بين النقاط
دخول التزامن	التردد الأفقي	٣٠ - ٨٣ كيلوهرتز (التمثيلية) ٣٠ - ٧١ كيلوهرتز (الرقمية) ٥٦ - ٧٥ هرتز (تلقائي)
	التردد الرأسي	٥٦ - ٧٥ هرتز (تلقائي)
	هيئة الدخل	TTL منفصل , موجب/سالب SOG (التزامن على اللون الأخضر) رقمي
دخول الفيديو	دخول الإشارة	موصل ١٥ سن D-Sub موصل DVI-D
	هيئة الدخل	RGB تمثيلي (٧, ٧p-٧٥ أوم), رقمي
الدقة	القصوى	DVI رقمي: VESA ١٢٨٠ × ١٠٢٤ @ ٦٠ Hz D-Sub تمثيلي: VESA ١٢٨٠ × ١٠٢٤ @ ٧٥ Hz
	المفضل	VESA ١٢٨٠ × ١٠٢٤ @ ٦٠ Hz
	التوصيل والتشغيل	DDC 2B
استهلاك الطاقة	وضع التشغيل وضع Sleep (النوم) وضع إيقاف التشغيل	: ٣٩ وات ≥ ١ وات ≥ ١ وات
الأبعاد والوزن (مع حامل مائل)	العرض الطول العمق	٤٢.٢٣ سم / ١٦.٦٣ بوصة ٤١.٠١ سم / ١٦.١٥ بوصة ٢٦.١٠ سم / ١٠.٢٨ بوصة
	الوصافي	٥.٦٦ كجم (١٢.٤٨ رطل)
نطاق الميل	الميل الطول الاستدارة	١٥٧ ~ ° ٧٠.٢٠ كجم (٢.٨٣ بوصة) ١٨٠ ° في اتجاه حركة عقارب الساعة (أفقي - رأسي)
دخول الطاقة	3A == 12V	
محول التيار المتردد/المستمر	DVE. DSA-0421S-12 1 LG. AD-4212L	
الظروف البيئية	ظروف التشغيل درجة الحرارة الرطوبة	١٠ مئوية إلى ٣٥ مئوية ١٠٪ إلى ٨٠٪ غير مكثف
	ظروف التخزين درجة الحرارة الرطوبة	٢٠- مئوية إلى ٦٠ مئوية ٥٪ إلى ٩٥٪ غير مكثف
حامل مائل	مرفق (O), غير مرفق ()	
كابيل الإشارة	مرفق () , غير مرفق (O)	
كابيل الطاقة	من نوع مأخذ الطاقة أو نوع مأخذ الكمبيوتر	

ملاحظة

■ المعلومات الموجودة في هذا الكتيب هي عرضة للتغيير دون سابق إشعار.

أوضاع الضبط المسبق (الدقة)

● شاشة 17 بوصة

التردد العرض (الدقة)	التردد الأفقي (كيلهرتز)	التردد الراسي (هرتز)
VGA ١	٣٥٠ × ٦٤٠	٣١,٤٦٩
VGA ٢	٤٠٠ × ٧٢٠	٣١,٤٦٨
VGA ٣	٤٨٠ × ٦٤٠	٣١,٤٦٩
VESA ٤	٤٨٠ × ٦٤٠	٣٧,٥٠٠
VESA ٥	٦٠٠ × ٨٠٠	٣٧,٨٧٩
VESA ٦	٦٠٠ × ٨٠٠	٤٦,٨٧٥
MAC ٧	٦٢٤ × ٨٣٢	٤٩,٧٢٥
VESA ٨	٧٦٨ × ١٠٢٤	٤٨,٣٦٣
VESA ٩	٧٦٨ × ١٠٢٤	٦٠,٠٢٣
MAC ١٠	٨٧٠ × ١١٥٢	٦٨,٦٨١
VESA ١١	٩٠٠ × ١١٥٢	٦١,٨٠٥
VESA ١٢*	١٠٢٤ × ١٢٨٠	٦٣,٩٨١
VESA ١٣	١٠٢٤ × ١٢٨٠	٧٩,٩٧٦

* المفضل

● شاشة 19 بوصة

التردد العرض (الدقة)	التردد الأفقي (كيلهرتز)	التردد الراسي (هرتز)
VGA ١	٣٥٠ × ٦٤٠	٣١,٤٦٩
VGA ٢	٤٠٠ × ٧٢٠	٣١,٤٦٨
VGA ٣	٤٨٠ × ٦٤٠	٣١,٤٦٩
VESA ٤	٤٨٠ × ٦٤٠	٣٧,٥٠٠
VESA ٥	٦٠٠ × ٨٠٠	٣٧,٨٧٩
VESA ٦	٦٠٠ × ٨٠٠	٤٦,٨٧٥
MAC ٧	٦٢٤ × ٨٣٢	٤٩,٧٢٥
VESA ٨	٧٦٨ × ١٠٢٤	٤٨,٣٦٣
VESA ٩	٧٦٨ × ١٠٢٤	٦٠,٠٢٣
MAC ١٠	٨٧٠ × ١١٥٢	٦٨,٦٨١
VESA ١١	٩٠٠ × ١١٥٢	٦١,٨٠٥
VESA ١٢*	١٠٢٤ × ١٢٨٠	٦٣,٩٨١
VESA ١٣	١٠٢٤ × ١٢٨٠	٧٩,٩٧٦

* المفضل

المؤشر

لون المؤشر

الوضع

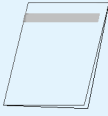
أزرق
أصفر مائل للبيني
إيقاف تشغيل

وضع التشغيل
وضع Sleep (النوم)
وضع إيقاف التشغيل

تتطابق الشاشة مع مواصفات بطانة واجهة التركيب المتوافقة مع المعيار VESA.

〈 الملحقات 〉

١ دليل التركيب



٢ الرف



٣ مثبت - 4EA



٤ مسامير لتثبيت رف التعليق على الحائط - 4EA



٥ مسامير لتثبيت رف الشاشة الثابت - 4EA



⌄ ويمثل هذا المنظر الخلفي طرازاً عاماً؛ لذا قد تختلف الشاشة الخاصة بك عن المنظر الموضح.

١

- قم بتمييز أماكن تعليق الرفين المراد تثبيتهما على الحائط وقم بقب أربعة ثقوب بعمق 40 ملم أو أكثر بالحائط.
- حدد مكاناً للرف بحيث يكون منخفضاً عن مستوى رؤية المستخدم بحوالي 0° إلى 10° درجات.
- قم بتنظيف الفتحات قبل إدخال المثبتات الثلاثة بنفس العمق.

١



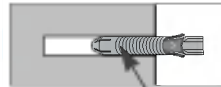
ثقب

٢



فتحة

٣



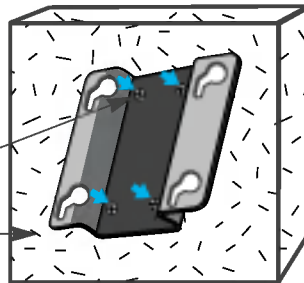
مثبت

٢

- قم بتركيب الرفين على الحائط بمقربة من بعضهما البعض حيث تم إدخال المثبتات، ثم قم بربط ٤ مسامير لرف التعليق على الحائط كما هو موضح.

٤ مسامير لتثبيت رف التعليق على الحائط

الحائط



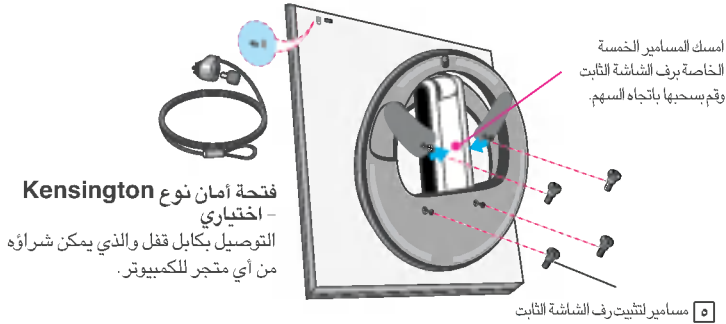
٣

- ضع الشاشة بحيث يكون الجزء الأمامي لأسفل على وسادة أو قطعة قماش ناعمة.
- يمكن حمل الحامل بحيث لا يتحرك بالضغط على أداة منع الطي للداخل (باتجاه السهم) مستخدماً قطعة معدنية أو مفك بشكل "—" على أن يتم الضغط على قاعدة الحامل حتى تلامس جسم الشاشة.



٤

- اربط المسامير الأربعة نصف ربط داخل الفتحات الموجودة بالقاعدة، ثم امسك المسامير الموجودة بالأسفل لسحبهما للداخل ثم اربط المسامير عن آخرها.



٥

- اعمل على ملائمة المسامير الموجودة في قاعدة الحامل داخل تجاويف الرفين.
- ثم، قم بتثبيت المسامير بإحكام حتى نهاية التجويف.
- أدر الشاشة بمقدار 180 درجة على ان تجعل جزء توصيل الكابل لأسفل.

