



LETTORE DIGITALE DI BRANI  
MUSICALI  
MANUALE DELL'UTENTE  
MODELLO: FM30

Leggere attentamente il manuale prima di utilizzare il prodotto.  
Conservarlo in luogo sicuro per futuro riferimento.

Il design e le specifiche possono essere soggetti a modifiche per miglioramento senza preavviso.





# Table of Contents

Funzioni .....	5	modalità MTP .....	22
Importanti istruzioni di sicurezza .....	7	Con un dispositivo multimediale portatile - In modalità MSC .....	24
Smaltimento delle apparecchiature obsolete ..	9	Download di file .....	24
Contenuto della confezione .....	10	Sostituzione del firmware .....	25
Utilizzo della cinghia da trasporto .....	11	Aggiornamento del firmware .....	25
Nome di ogni componente .....	12	Installazione e collegamento .....	26
Vista superiore e anteriore .....	12	Mediante l'adattatore CA .....	26
Vista destra e sinistra .....	13	Ricarica della batteria .....	26
Installazione del software .....	14	Connessione del cavo USB .....	27
Prima di installare il		Scollegamento del cavo USB	
programma di funzionamento .....	14	(in modalità MSC) .....	27
LG Media Center .....	15	Funzionamento di base .....	29
LG Lyrics Center .....	16	Accendere / spegnere l'alimentazione .....	29
Installazione del driver di periferica MSC con		Funzione Blocco .....	29
Win98SE .....	19	Funzione Ripristina .....	29
Installazione della funzione di musico terapia	20	Controllo Volume .....	30
Collegamento al PC .....	21	Schermata del menu Home .....	30
Con un dispositivo multimediale portatile - In modalità MTP .....	21	Selezione delle funzioni .....	30
Download di file .....	21	Riproduzione di musica .....	31
Quando il riproduttore MP3 è collegato al PC in		Schermata di riproduzione della musica .....	31

# Table of Contents



Riproduzione di file di musica . . . . .	31	Schermata di cattura . . . . .	37
Pausa . . . . .	32	Menu EZ ( <i>Consultare la pagina 51</i> ) . . . . .	38
Per cercare il file di musica successivo o precedente . . . . .	32	Vedi Elenco di riproduzione . . . . .	38
Ricerca rapida . . . . .	32	Vedi Tutto l'elenco . . . . .	38
Repeat . . . . .	32	<b>Visualizza file di foto . . . . .</b>	<b>39</b>
Menu EZ ( <i>Consultare la pagina 51</i> ) . . . . .	33	Visualizzazione di file di foto . . . . .	39
Vedi Elenco di riproduzione . . . . .	33	Vedi Elenco di riproduzione . . . . .	40
Elenco di riproduzione - Il mio elenco di riproduzione . . . . .	34	Vedi Tutto l'elenco . . . . .	40
Elenco di riproduzione - Elenco di riproduzione del PC . . . . .	34	Menu EZ ( <i>Consultare la pagina 51</i> ) . . . . .	40
Libreria . . . . .	35	<b>Riprodurre testo . . . . .</b>	<b>41</b>
File registrato . . . . .	35	Visualizzazione di file di testo . . . . .	41
Elenco di riproduzione - Per aggiungere/eliminare file al/del Mio Elenco di riproduzione . . . . .	35	Vedi Elenco di riproduzione . . . . .	41
Vedi Tutto l'elenco . . . . .	36	Vedi Tutto l'elenco . . . . .	42
<b>Riprodurre video . . . . .</b>	<b>37</b>	Menu EZ ( <i>Consultare la pagina 51</i> ) . . . . .	42
Riproduzione video . . . . .	37	<b>Registrazione . . . . .</b>	<b>43</b>
Play / Pausa . . . . .	37	Registrazione vocale . . . . .	43
Per riprodurre il file video successivo o precedente . . . . .	37	Collegamento ad un dispositivo esterno . . . . .	44
Ricerca rapida di file video . . . . .	37	Registrazione attraverso un dispositivo esterno . . . . .	44
		<b>Ricezione della radio FM . . . . .</b>	<b>46</b>
		Schermata della ricezione . . . . .	



# Table of Contents

delle trasmissioni FM. ....	46	Musica .....	55
Ascolto della radio FM .....	46	Foto .....	56
Ricerca delle stazioni radio FM .....	46	Radio .....	56
Impostazione del canale della radio FM .....	47	Registrazione .....	56
Conversione della modalità canale/frequenza .....	48	Testo .....	57
Canale di ricerca .....	48	Batteria .....	57
Cancellare i canali memorizzati .....	49	Tempo .....	57
Funzione Imposta/		Impostazioni generali .....	58
Annulla disattivazione dell'audio .....	49	USB .....	58
Registrazione delle trasmissioni			
della radio FM .....	50	<b>Utilizzo del programma</b>	
Menu EZ ( <i>Consultare la pagina 51</i> ) .....	50	<b>dell'applicazione .....</b>	<b>59</b>
<b>Uso del Menu EZ .....</b>	<b>51</b>	LG Media Center .....	59
Selezione delle funzioni EZ .....	51	LG Media Center -	
Imposta/Sposta/Annulla Segnalibro .....	52	Aggiornamento del firmware .....	59
Selezione di file multimediali .....	52	LG Lyrics Center .....	60
Per selezionare il media .....	52	Visualizzare il manuale .....	60
Impostazione canale radio .....	53	Installazione dell'Adobe Acrobat Reader .....	60
Pagina della ricerca .....	53	<b>Risoluzione dei problemi .....</b>	<b>61</b>
Brani preferiti .....	54	<b>Modello del prodotto .....</b>	<b>63</b>
<b>Impostazione delle funzioni sottostanti</b>	<b>55</b>	<a href="http://www.lge.com">http://www.lge.com</a> .....	64
Impostazione della struttura del menu .....	55	Specifiche del file supportato .....	65



## Disco rimovibile

È possibile copiare e memorizzare file in Esplora risorse.

## USB 1.1 e 2.0

L'utente può effettuare il download di file ad una grande velocità.

## Funzione codifica (Opzionale) Consultare la pagina [10](#)

Mediante la porta della linea in ingresso del riproduttore, l'utente può codificare e registrare la musica nel formato del riproduttore MP3.

## Ricezione della radio FM (Opzionale) Consultare la pagina [10](#)

Con la funzione di selezione automatica della frequenza, l'utente può ascoltare comodamente le trasmissioni radio FM.

## Audio LG 3D

Gli effetti audio 3D, i toni bassi e l'audio a bassa frequenza forniscono un audio della più grande qualità.

## Visualizzatore del testo

La funzione del visualizzatore del testo è comoda per ascoltare la musica o studiare una lingua straniera.

## Visualizzatore di immagini/testo

Con il visualizzatore di immagini, l'utente può visualizzare le foto memorizzate e con il visualizzatore di testo, può leggere i testi o gli e-book.

## 1.77" a colori OLED

L'utente può visualizzare file di video o immagini sul display OLED 260.000 a colori

## Riproduzione di diversi file

Testo: TXT

Audio: MP3, OGG, WMA, WAV (ADPCM), ASF

Foto: JPG, BMP

Video: LG AVI (Per riprodurre solo file video transcodificati da LG Media Center)

## Aggiornamento del firmware

L'utente può aggiornare il firmware attuale con l'ultima versione.



## Modalità MTP / MSC

Che cosa è la modalità MTP? MTP sta per Media Transfer Protocol (Protocollo di trasferimento di file multimediali). MTP applica l'ultima tecnologia di Microsoft di supporto ai dispositivi multimediali.

Che cosa è la modalità MSC? MSC sta per Mass Storage Class (Classe dei dispositivi di memorizzazione di massa). Il dispositivo in modalità MCS funziona come una memoria portatile.

## Funzione DRM

Che cosa significa DRM? DRM si riferisce alle tecnologie ed ai servizi che prevengono l'uso non autorizzato di contenuti digitali e che proteggono le aziende correlate dai diritti di proprietà intellettuale.

- Il file musicale con criterio DRM viene codificato in modo che sia impossibile modificare il tag ID3 e le parole.
- Questo prodotto supporta WMDRM-10 (JANUS) e X-Sync 2.0 DRM.

# Importanti istruzioni di sicurezza



Seguire rigorosamente le istruzioni di sicurezza per ridurre il rischio di incidenti o per evitare danni alle apparecchiature. Le istruzioni di sicurezza sono divise in Avvertenze e Precauzioni: Conservare il presente manuale in un luogo facilmente accessibile.



## Caution

La mancata osservanza delle istruzioni potrebbe provocare un leggero incidente o dei danni.



## Warning

La mancata osservanza delle istruzioni potrebbe provocare la morte o serie ferite.



## Warning



Non situare nessun oggetto sul prodotto.



Tenere il prodotto lontano dal calore.



Non smontare, riparare o rimodellare il prodotto.



Tenere la zona in cui si utilizza il computer pulita e priva di polvere.



## Caution



Non usare il prodotto mentre si conduce un veicolo.



Non far cadere nessun oggetto sul prodotto e non urtarlo.



Pulire il PC con un panno morbido.



Non utilizzare il PC vicino ad acqua, polvere o fuliggine.



# Importanti istruzioni di sicurezza



Non situare il riproduttore vicino ad una calamita o in un campo magnetico.



Notare che il riproduttore potrebbe non funzionare in modo adeguato in un ambiente elettrostatico.



Utilizzare l'adattatore CA fornito con il prodotto per motivi di sicurezza.



Non inserire oggetti metallici (monete o ferretti per i capelli) o infiammabili nel prodotto. Non far cadere nessun oggetto sul prodotto e viceversa.

Non usare gli auricolari a volume alto mentre si cammina, soprattutto attraversando la strada.

Spegnere o abbassare il volume degli auricolari quando si avvertono dei ronzii nelle orecchie.

Fare attenzione che le cuffie o gli auricolari non restino impigliati nelle porte della metropolitana o in porte automatiche.



Non scollegare il cavo USB. Non spegnere il riproduttore mentre il cavo USB è collegato. In caso contrario i dati potrebbero essere persi.



Realizzare il back up dei dati importanti. (Notare che il produttore non è responsabile della perdita generale dei dati causata da errori dell'utente).



Scollegare l'adattatore CA ed il cavo in caso di fulmini o tuoni. In caso contrario, potrebbe verificarsi un cortocircuito o lo sviluppo di un incendio.

Ascoltare la musica ad alto volume per molto tempo può danneggiare l'udito.

Non usare gli auricolari quando si va in bicicletta o in moto o conducendo un'automobile.



## Smaltimento delle apparecchiature obsolete



1. Quando su un prodotto è riportato il simbolo di un bidone della spazzatura barrato da una croce significa che il prodotto è coperto dalla direttiva europea 2002/96/EC.
2. Tutti i prodotti elettrici ed elettronici dovrebbero essere smaltiti separatamente rispetto alla raccolta differenziata municipale, mediante impianti di raccolta specifici designati dal governo o dalle autorità locali.
3. Il corretto smaltimento delle apparecchiature obsolete contribuisce a prevenire possibili conseguenze negative sulla salute umana e sull'ambiente.
4. Per informazioni più dettagliate sullo smaltimento delle apparecchiature obsolete, contattare il comune, il servizio di smaltimento rifiuti o il negozio in cui è stato acquistato il prodotto.



Questo prodotto è stato costruito in conformità con i requisiti delle normative sulle interferenze radio DIRETTIVA EEC 89/336/EEC, 93/68/EEC e 73/23/EEC.



# Contenuto della confezione



Corpo



Cinghia da trasporto



Cavo USB



Adattatore CA



CD con il software



Auricolari generici



Manuale di base



Cavo di ingresso

\* Opzioni

- I componenti di questo prodotto potrebbero essere modificati senza preavviso per realizzare un miglioramento delle funzioni.
- La ricezione della radio FM (registrazione), registrazione vocale e la registrazione da dispositivi esterni (linea in ingresso) sono opzionali.

## Opzioni per Modello

Nomi dei Modelli	FM	Registrazione vocale	In linea
MF-FM30S	O	O	O
MF-FM30E	X	O	O
MF-FM30X	X	X	X



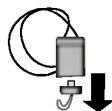
## Utilizzo della cinghia da trasporto

### Collegamento al corpo

1. Ruotare la parte inferiore della cinghia da trasporto nella direzione indicata dalla freccia.



2. Separare la parte inferiore della cinghia da trasporto come mostrato in figura.



3. Collegare la cinghia alla cinghia da trasporto del riproduttore.



# Nome di ogni componente

## Vista superiore e anteriore

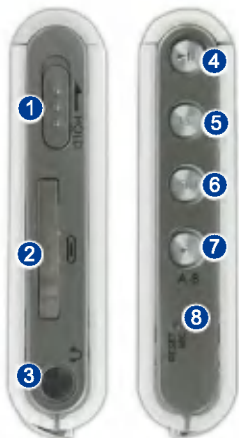


1. Display
2. Porta cinghia da trasporto
3. Pulsante Ricerca / REW (◀◀) / Indietro
  - Modalità Musica: Titolo precedente / Ricerca
  - Modalità Radio: Diminuire frequenza
  - Modalità Testo: Pagina Precedente
  - Modalità Video: Ricerca / File precedente
  - Modalità foto: Foto precedente
  - Modalità Impostazione: Uscire dal menu
4. Pulsante Seleziona / Su /Giù
  - Controllo Volume
  - Selezione del Menu
  - Movimento orizzontale tra i menu: Menu Home / Menu Imposta / Menu EZ
  - Selezione del Menu: Menu Home / Menu Imposta / Menu EZ
5. Pulsante Ricerca / FF (▶▶) / Avanti
  - Modalità Musica: Titolo precedente / Ricerca
  - Modalità Radio: Aumentare frequenza
  - Modalità Testo: Pagina Successiva
  - Modalità Video: Titolo precedente / Ricerca
  - Modalità foto: Foto Successiva
  - Modalità Configurazione: Selezionare il menu corrispondente.

# Nome di ogni componente



## Vista destra e sinistra



1. Pausa
2. Linea in ingresso/porta USB  
- Connettore dell'alimentazione
3. Porta auricolari
4. Pulsante Play / Pausa (Accendere/Spegnere alimentazione)
5. Pulsante EZ
6. Pulsante Menu
7. Pulsante Registra / Ripeti A-B
8. Foro M I C / Foro Ripristina



# Installazione del software

## Prima di installare il programma di funzionamento

**Verificare le specifiche del proprio PC prima di usare il riproduttore Flash MP3 LG.**

### Requisiti minimi del sistema

- Unità CD-ROM
- CPU Pentium tre o superiore / Minimo 128 MB di memoria RAM
- Minimo 100MB di spazio nell'hard disk, modalità 800 X 600
- Scheda video a 16 bit o superiore / Scheda audio

### Ambiente operativo

- La modalità MTP viene utilizzata nel PC equipaggiato con Windows XP/SP o con un sistema operativo più recente, o con Windows Media Player 10. Per versioni del sistema operativo più antiche, viene utilizzata la modalità MSC.

### Windows Media Player 10

- L'utente può realizzare il download del file usando il comando Sincronizza con Windows Media Player 10.
- Per ulteriori informazioni, consultare il menu della Guida di Windows Media Player 10.
- Effettuare il download dei file JANUS DRM mediante Microsoft Windows Media Player 10 o LG Media Center. (Solo Modalità MTP)

- Effettuare il download dei file X-Sync mediante LG Media Center.
- Effettuare il download di file di musica acquistati presso LG Media Cast o in un negozio di musica con LG Media Center.

### LG Media Center

- Windows 2000/XP
- Windows Media Player 9 o superiore / Internet Explorer 6.0 o superiore
- Windows Media Player o Internet Explorer saranno installati automaticamente durante l'installazione di LG Media Center. Per poter installare Internet Explorer è necessario essere connessi ad Internet.
- Per LG Media Center si raccomanda la modalità MTP.

### LG Lyrics Center

- Windows 98SE/ME/2000/XP (Solo Modalità MSC)

### Musico terapia

- Windows 98SE/ME/2000/XP, Windows Media Player 9 o superiore

# Installazione del software



## LG Media Center

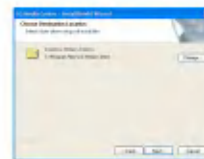
1. Inserire il CD con il programma per il funzionamento nell'unità CD-ROM.
2. Selezionare LG Media Center.



- Consultare le pagine [59-60](#) per ulteriori informazioni.

3. Seguire le istruzioni visualizzate.
4. Leggere il Contratto di Licenza. Selezionare la casella di controllo e fare clic sul pulsante [Avanti].

5. Selezionare il percorso per l'installazione e fare clic sul pulsante [Avanti].



6. Per avviare l'installazione, fare clic sul pulsante [Installa].

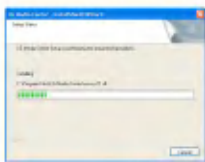


7. Durante l'installazione di LG Media Center, l'utente può installare Windows Media Player



# Installazione del software

ed Internet Explorer per l'ambiente operativo utilizzato.



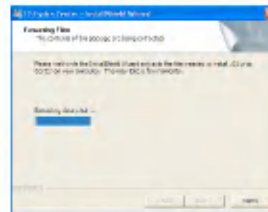
8. Al termine dell'installazione, fare clic sul pulsante [Fine].



9. Per avviare il programma, fare clic su Avvio > Tutti i programmi > LG Media Center.

## LG Lyrics Center

1. Inserire il CD con il programma per il funzionamento nell'unità CD-ROM.
2. Selezionare LG Lyrics Center.
3. Seguire le istruzioni visualizzate.



4. Selezionare la lingua e fare clic sul pulsante [OK].



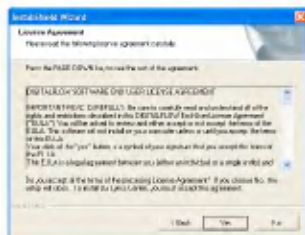
# Installazione del software



5. Fare clic sul pulsante [Avanti].



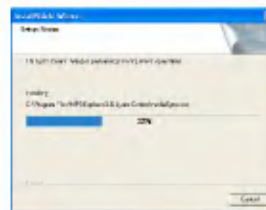
6. Leggere il Contratto di Licenza e selezionare la casella di controllo.



7. Selezionare il percorso per l'installazione e fare clic sul pulsante [Avanti].



8. Il programma di installazione si avvierà.



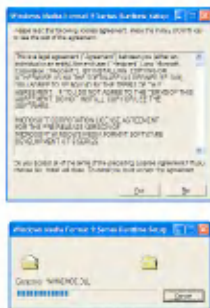
9. Fare clic sul pulsante [Si].





# Installazione del software

10. Apparirà la schermata di installazione di Windows media format Fare clic sul pulsante [Si].



11. Per terminare l'installazione del programma, fare clic sul pulsante [OK].



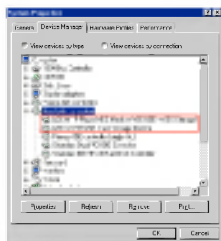
12. Per avviare il programma, fare clic su Avvio > Tutti i programmi > LG Lyrics Center.

# Installazione del software



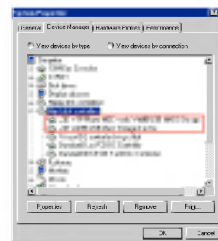
## Installazione del driver di periferica MSC con Win98SE

1. Inserire il CD nell'unità e scegliere LG Lyrics Center. Il driver MSC di Windows 98 SE verrà installato.
2. Riavviare il computer e collegare il riproduttore MP3 alla porta USB.
3. Il driver del dispositivo installato può essere usato come disco portatile in Esplora risorse.
4. Verificare lo stato dell'installazione in Proprietà Sistema come mostrato qui sotto.



## Installazione del Manuale

1. Eseguire LGE203053\_inst.bat nella cartella Driver > Win98SE del CD-ROM.
2. Riavviare il computer e collegare il riproduttore MP3 alla porta USB.
3. Il driver del dispositivo installato può essere usato come disco portatile in Esplora risorse.
4. Verificare lo stato dell'installazione in Proprietà Sistema come mostrato qui sotto.



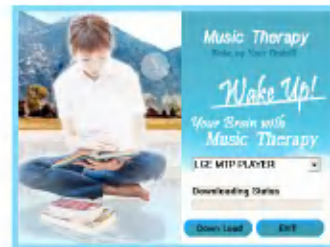


# Installazione del software

## Installazione della funzione di musico terapia

1. Inserire il CD con il programma per il funzionamento nell'unità CD-ROM.
2. Selezionare Musico terapia
3. Quando il programma è installato, viene creata un'icona di collegamento in Avvio > Tutti i programmi > Musico terapia.
4. Collegare il riproduttore MP3 alla porta USB del PC.
5. Fare clic sull'icona di collegamento dopo aver collegato il riproduttore.

6. Selezionare il dispositivo, quindi fare clic sul Download. Verrà effettuato il download del file di musico terapia nel riproduttore MP3.



- I file di musico terapia dovranno essere aggiornati dall'utente.



## Con un dispositivo multimediale portatile - In modalità MTP

**Il produttore non è responsabile della perdita generale dei dati causata da errori dell'utente.**

### Che cosa è la modalità MTP?

MTP sta per Media Transfer Protocol (Protocollo di trasferimento di file multimediali). MTP applica l'ultima tecnologia di Microsoft di supporto ai dispositivi multimediali. (Nella modalità MTP, il riproduttore sarà riconosciuto come un dispositivo portatile, non come un dispositivo di memorizzazione di massa, e lavorerà in interconnessione con Windows Media Player 10)

#### • Modalità MTP

- Windows XP / SP1 o una versione successiva e Windows Media Player 10
- Per usare la modalità MSC, selezionarla nel menu Modalità USB.
- Se il sistema operativo utilizzato non supporta la modalità MTP, il riproduttore funzionerà in modalità MSC nonostante il riproduttore sia impostato in modalità MTP. (Selezionare la modalità MSC per la modalità USB nel menu Impostazioni se il sistema operativo è Windows 98 SE/ME).

## Download di file

1. Selezionare la modalità MTP dalla modalità USB del riproduttore MP3.

- La modalità MTP è quella predefinita.

2. Collegare un'estremità del cavo USB alla porta USB del PC e l'altra estremità alla porta USB del riproduttore.

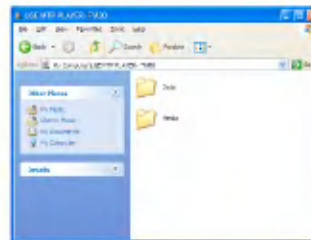
- Verificare che entrambe le estremità del cavo siano inserite correttamente.

3. Verificare che in Esplora risorse del PC sia stata aggiunta una nuova unità.

- Il nome dell'unità può essere diverso a seconda del sistema operativo utilizzato.

- Può essere effettuato il download di file ASF solo tramite Windows Media Player 10 o in modalità MSC.

4. Selezionare il file da memorizzare e copiarlo nella cartetta del dispositivo multimediale portatile.



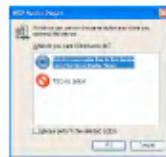


## Collegamento al PC

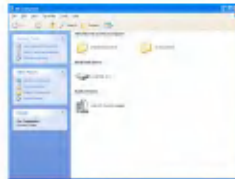
- Se viene scollegato il cavo USB mentre si sta copiando il file è possibile un cattivo funzionamento del riproduttore.
- Il riproduttore sarà caricato mentre è collegato al PC mediante un cavo USB.
- Copiare i file di musica (MP3, WMA, ASF e WAV) nella cartella multimediale. (È possibile una sincronizzazione adeguata mediante LG Media Center or Windows Media Player 10).
- Effettuare il download di video, foto (JPEG e BMP) e testo (TXT) mediante LG Media Center.
- IL riproduttore riprodurrà solo file scaricati da LG Media Center. (Acquistare video, foto (JPEG e BMP) e testo (TXT))
- La cartella dei dati è supportata solo per dispositivi portatili, e non viene visualizzata nel riproduttore MP3.
- Dopo aver copiato il file, saranno create cartelle per artista (o detentore della proprietà intellettuale) ed il titolo dell'album contenuto nelle informazioni ID2TAG del file di musica. Nel riproduttore, selezionare Browser > Elenco completo > Contenuti per visualizzare l'elenco dei file multimediali. In modalità MSC, l'elenco dei file multimediali non è supportato.
- Può essere effettuato il download di file ASF solo tramite Windows Media Player 10 o in modalità MSC.
- Può essere effettuato il download di file OGG solo modalità MSC.

### Quando il riproduttore MP3 è collegato al PC in modalità MTP

1. Quando il riproduttore MP3 è collegato al PC.



2. Quando la finestra Risorse del computer è attiva e non è selezionata [Nessuna azione].

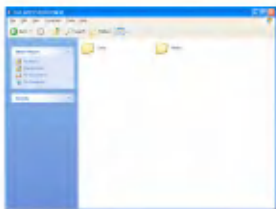


3. Quando il dispositivo audio è selezionato.
  - Cartella dei dati: Caricare/scaricare tutti i file di dati. (Comunque, i file multimediali non possono essere riprodotti).

# Collegamento al PC

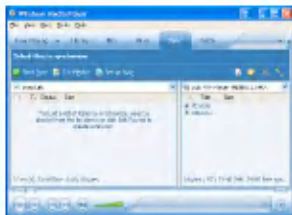


- Cartella multimediale: L'utente può realizzare solo il download del file supportato da Windows Media Player 10.



## 4. In impostazione del manuale

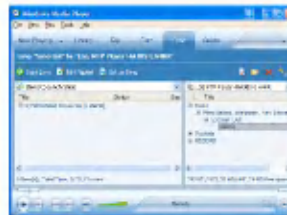
- Quando è stato selezionato /Sincronizza i file multimediali con il dispositivo] o Windows Media Play 10 è aperto, (I dati non possono essere caricati al PC da Windows Media Player 10).



- ## 5. Quando i file da sincronizzare vengono trascinati nella finestra di sinistra



- ## 6. Quando i file vengono sincronizzati e viene creata una nuova cartella.





# Collegamento al PC

## Con un dispositivo multimediale portatile - In modalità MSC

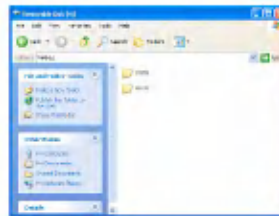
### Che cosa è la modalità MSC?

MSC sta per Mass Storage Class (Classe dei dispositivi di memorizzazione di massa). Il dispositivo in modalità MCS funziona come una memoria portatile.

## Download di file

1. Selezionare la modalità MSC dalla modalità USB del riproduttore MP3.
  - Per ulteriori informazioni, consultare la schermata del menu imposta a [pagina 55](#).
2. Collegare un'estremità del cavo USB alla porta USB del PC e l'altra estremità alla porta USB del riproduttore.
  - Verificare che entrambe le estremità del cavo siano inserite correttamente.
3. Verificare che in Esplora risorse del PC sia stata aggiunta una nuova unità.
  - Il nome dell'unità può essere diverso a seconda del sistema operativo utilizzato.

4. Trascinare il file che si desidera copiare al disco rimovibile.



- Se viene scollegato il cavo USB mentre si sta copiando il file è possibile un cattivo funzionamento del riproduttore.
- Il riproduttore sarà caricato mentre è collegato al PC mediante un cavo USB.
- Si raccomanda di realizzare il download di video da LG Media Center.

# Sostituzione del firmware

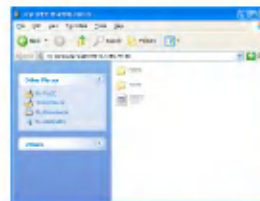



## Aggiornamento del firmware

L'utente può aggiornare il firmware per aggiungere e modificare le funzioni del riproduttore al fine di migliorarne il funzionamento.

1. Verificare il numero del modello ed il sito web dell'impresa e realizzare il download dell'ultima versione.
  - <http://www.lge.com> > Support > Download > Software
2. Decomprimere i file scaricati. Verrà visualizzato il file player.rom
3. Collegare il cavo USB al riproduttore MP3 ed al PC.
4. Verificare che in Esplora risorse del PC sia stata aggiunta una nuova unità.
  - Il nome dell'unità può essere diverso a seconda del sistema operativo utilizzato.

5. Selezionare il file player.rom e copiarlo nella nuova unità aggiunta.



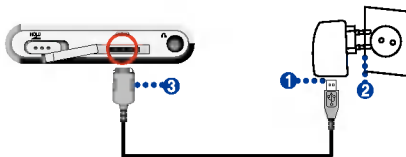
- In modalità MSC: Radice Elevata
  - In modalità MTP: Cartella dei dati
6. Per rimuovere il dispositivo con sicurezza, togliere il cavo USB.
  7. Quando viene visualizzato il messaggio "Aggiornare Firmware?", fare clic sul pulsante .
  8. Verrà visualizzato l'indicatore di stato dell'aggiornamento del firmware. Dopo il completamento, il dispositivo verrà spento automaticamente.
    - Attendere attendere fino a quando il dispositivo si spegne automaticamente.
  9. Accendere il riproduttore MP3 e verificare che la versione del firmware sia stata aggiornata. ([Consultare la pagina 58](#)).



# Installazione e collegamento

## Mediante l'adattatore CA.

1. Collegare il cavo USB alla porta USB dell'adattatore CA.
2. Collegare il cavo di alimentazione all'adattatore CA.
3. Collegare il cavo USB alla porta USB del riproduttore.




## Ricarica della batteria.

Questo riproduttore verrà caricato automaticamente quando viene connesso ad una fonte di alimentazione esterna.



- Tempo di carica: Tre ore (adattatore)
- Tempo di riproduzione: Massimo 52 ore (per 128Kbps/44.1KHz EQ normale)
- Massimo 12 ore (per file video)
- Circa 7 ore (Visualizzando foto mentre si ascolta la musica)

- Sul display del riproduttore, lo status della carica sarà visualizzato come segue:



- Quando la carica è completa, apparirà  .
- L'utente può caricare il riproduttore mentre è in funzionamento. (Lo stato della carica viene visualizzato nell'icona della batteria).
- Quando il riproduttore è collegato al PC mediante un cavo USB, lo stato della carica viene visualizzato.
- Quando l'adattatore CA è collegato al riproduttore che sta riproducendo musica, questo verrà spento e passerà alla menu Home.
- Non scollegare l'adattatore CA mentre il riproduttore si sta avviando. I dati potrebbero essere persi.
- La batteria deve essere scaricata completamente quando viene acquistato il prodotto. Prima di tutto caricare la batteria.

### • Caricare dopo essere tornati alla posizione di riproduzione

- Premere il pulsante  per un minimo di due secondi per spegnere il riproduttore. Quindi, connettere l'adattatore CA.
- Premere il pulsante  per 2 secondi per accendere l'alimentazione.

# Installazione e collegamento



## Connessione del cavo USB

1. Collegare un'estremità del cavo USB alla porta USB del PC e l'altra estremità alla porta USB del riproduttore.

- Verificare che entrambe le estremità siano inserite correttamente.



2. Se il dispositivo USB viene riconosciuto normalmente dopo aver collegato il cavo, verrà visualizzato quanto segue:




3. In caso di collegamento corretto, l'icona verrà visualizzata nella barra delle applicazioni del PC.

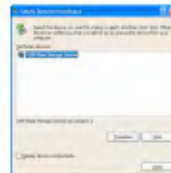
- La forma dell'icona sulla barra delle applicazioni può essere diversa a seconda del sistema operativo del PC.

## Scollegamento del cavo USB (in modalità MSC)

**Questa funzione serve a rimuovere con sicurezza il riproduttore dal PC dopo aver caricato o scaricato i file.**

- Scollegamento dal PC con connessione in modalità MTP.

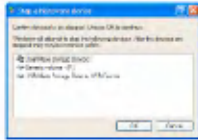
1. Fare doppio clic sull'icona Rimuovere Hardware  sulla barra delle applicazioni del PC.
2. Fare clic sul pulsante [Stop] quando compare la finestra.





# Installazione e collegamento

3. Fare clic sul pulsante [OK].





4. Quando appare un messaggio che comunica che il dispositivo USB di grande capacità può essere rimosso con sicurezza, scollegare il riproduttore dal PC.
  - Se il cavo USB viene scollegato quando il riproduttore è connesso al PC mentre si sta memorizzando o cancellando il file, il dato potrebbe essere perso.

# Funzionamento di base



## Accendere / spegnere l'alimentazione.

Premere il pulsante  per 2 secondi o fino a quando il riproduttore non si accende, premere nuovamente il pulsante  per spegnere il riproduttore.



- Realizzare il download di file in modalità MSC potrebbe necessitare del tempo a seconda del numero di file.




## Funzione Blocco

Questa funzione serve a bloccare tutti i tasti funzione per prevenire un cattivo funzionamento del riproduttore.

1. Premere il pulsante  in direzione delle frecce per bloccare il riproduttore.

- Nello schermo LCD verrà visualizzato lo status del blocco . Premendo ogni pulsante,  apparirà per due secondi e poi sparirà.


2. Premere  per passare alla direzione opposta rispetto alle frecce e per sbloccare il dispositivo.

## Funzione Ripristina

Questa funzione serve a realizzare il ripristino del riproduttore nel caso in cui non funzioni.

1. Premere il foro di ripristino per un minimo di due secondi con un oggetto appuntito.



2. Dopo aver tolto l'alimentazione, premere il pulsante  per un minimo di due secondi. Quindi, l'alimentazione verrà accesa.

- Quando il riproduttore è collegato all'adattatore CA, verrà acceso automaticamente.
- La funzione di ripristino inizializza i valori delle impostazioni.



# Funzionamento di base

## Controllo Volume

Regolare il pulsante  in direzione + o - per controllare il volume.

- Il livello del volume può essere regolato con 41 passaggi. (Min, 1~39, Max)
- Premendo il pulsante per un minimo di due secondi si aumenta o diminuisce il volume di due livelli.
- Il volume predefinito è 20.
- Per proteggere l'udito, il volume massimo è impostato a 25 quando l'utente accende il riproduttore.

## Schermata del menu Home

Ci sono sette differenti funzioni nel menu di avvio. Selezionare il campo.






\* Lo schermo del menu Home cambia secondo i modelli del prodotto. (Consultare la pagina 10)



1. Musica: Riproduzione di file di musica.

2. Video: Riproduce file video.
3. Foto: Riproduce file di immagini.
4. Radio: Riceve e registra trasmissioni FM. (Opzionale a seconda del modello)
5. Registrazione: Linea in ingresso/Registrazione vocale. (Opzionale a seconda del modello)
6. Testo: Riproduce file di testo.
7. Impostazione: Imposta l'ambiente operativo del riproduttore.

## Selezione delle funzioni

1. Premere il pulsante  brevemente per avviare il menu Home.
  - Il menu Home appare se il pulsante  viene premuto brevemente in modalità Play o Stop.
2. Regolare il pulsante  in direzione + o - per controllare il volume.
3. Premere il pulsante  o  per visualizzare la modalità selezionata.

# Riproduzione di musica




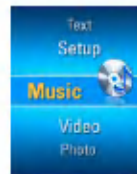
## Schermata di riproduzione della musica




1. Display (effetti sonori visualizzati)
2. Display di informazioni sul brano / Display dei testi (quando è disponibile un file con i testi e la funzione di visualizzazione dei testi è attivata)
3. Barra del tempo di riproduzione
4. Tempo di riproduzione
5. Ora attuale
6. Stato Batteria
7. Display Ripetere A-B

## Riproduzione di file di musica

1. Passare al menu Home e regolare il pulsante  in direzione + o - per selezionare la modalità [Musica].





2. Premere il pulsante  o  per entrare.
3. Premere il pulsante  brevemente per avviare il menu Home.





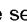


# Riproduzione di musica



## Pausa

1. Premere il pulsante  una volta per mettere in pausa.
2. Premere nuovamente il pulsante  per riprendere la riproduzione.







## Per cercare il file di musica successivo o precedente

1. Premere il pulsante  o  brevemente per passare al brano precedente o successivo.
2. Premere il pulsante  per i cinque secondi successivi all'inizio della riproduzione. Il brano attuale verrà riprodotto dall'inizio.

## Ricerca rapida

1. Per cercare velocemente il titolo precedente o successivo, premere il pulsante  o  per un minimo di due secondi durante la riproduzione.
  - Passa al file successivo o precedente all'inizio o alla fine del brano.

## Repeat

1. Per impostare il punto di inizio durante la riproduzione, premere brevemente il pulsante Ripetizione .
  - Sul display apparirà l'icona .
2. Per selezionare il punto finale, premere brevemente il pulsante  ancora una volta. Verrà impostata la funzione Ripeti.
  - Sul display apparirà l'icona .
3. Per annullare la funzione Ripeti, premere brevemente il pulsante  ancora una volta.
  - L'icona  sparirà.


# Riproduzione di musica

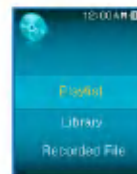





## Menu EZ *(Consultare la pagina 51)*

Menu GUI	Funzione dettagliata
Segnalibro	L'utente può configurare le funzioni Imposta / Annulla / Sposta Segnalibro.
Media	L'utente può visualizzare la foto o il testo durante la riproduzione della musica.
Modalità Riproduzion e	L'utente può selezionare le modalità Una Ripetizione, Riproduci tutto, Ripeti tutto, Riproduzione casuale o Ripetizione casuale di tutto.
Luminosità	L'utente può regolare la luminosità in 10 livelli da 0 a 9.
EQ	AUTO EQ, NORMAL, POP, ROCK, R&B/ SOUL, HIP HOP/RAP, JAZZ, CLASSICAL, DANCE, Live, User EQ
Audio 3D	Sono fornite le funzioni di effetto sonoro Spento, 3D EXPANDER, STARDIUM, CONCERT HALL, CLUB, ROOM, Bass Boost, e X-LIVE 3D.
Informazioni	Display delle informazioni sul brano

## Vedi Elenco di riproduzione

1. Premere il pulsante  per un minimo di due secondi mentre il riproduttore sta riproducendo musica o è in pausa.











2. Regolare il pulsante  in direzione + o - per selezionare la voce.
3. Premere il pulsante  o  per visualizzare la voce selezionata.



# Riproduzione di musica

## Elenco di riproduzione - Il mio elenco di riproduzione








L'utente può selezionare e gestire il proprio elenco di riproduzione..

1. Premere il pulsante  per un minimo di due secondi mentre il riproduttore sta riproducendo musica o è in pausa.
2. Selezionare Elenco di riproduzione > Il mio Elenco di riproduzione premendo il pulsante  o .
3. Regolare il pulsante  in direzione + o - per selezionare la voce.
4. Premere il pulsante ,  o  per la riproduzione.
  - Selezionare Riproduci Cartella per situare tutti i titoli nella cartella.
  - A seconda delle impostazioni della modalità di riproduzione, il numero di brani riprodotti o l'ordine di riproduzione possono essere differenti.
5. Premere il pulsante  per un minimo di due secondi per entrare nuovamente nell'elenco di riproduzione.

## Elenco di riproduzione - Elenco di riproduzione del PC

Consente al riproduttore MP3 di riprodurre automaticamente l'elenco di riproduzione creato in WMP 10 (Windows Media Player 10) o in LG Media Center attraverso la modalità Sincronizzazione automatica.


- Quando l'elenco di riproduzione ed i file corrispondenti sono deselezionati nella modalità Sincronizzazione automatica, i brani saranno cancellati nel riproduttore MP3. Si raccomanda di mantenere il campo Tutti i file musicali sempre selezionato.

1. Premere il pulsante  per un minimo di due secondi mentre il riproduttore sta riproducendo musica o è in pausa.
2. Selezionare Elenco di riproduzione > Il mio Elenco di riproduzione premendo il pulsante  o .
3. Regolare il pulsante  in direzione + o - per selezionare la voce.
4. Premere il pulsante ,  o  per la riproduzione.

# Riproduzione di musica







## Libreria

1. Premere il pulsante  per un minimo di due secondi mentre il riproduttore sta riproducendo musica o è in pausa.
2. Selezionare [Libreria] nel menu dell'Elenco di riproduzione.
  - Genere: Classifica e riproduce i brani per genere.
  - Artista: Riproduce i brani per artista.
  - Album: Riproduce i brani per album.
  - Anno: Riproduce i brani per anno.
  - Tutti i brani: Riproduce tutti i brani.
  - Modalità nuova: Riproduce i brani più nuovi aggiunti ogni giorno, settimana o mese.



## File registrato

\* **Opzionale a seconda del modello. (Consultare la pagina 10)**

1. Premere il pulsante  per un minimo di due secondi mentre il riproduttore sta riproducendo musica o è in pausa.
2. Selezionare [File Registrato] nel menu dell'Elenco di riproduzione.



3. Premere il pulsante ,  o  per la riproduzione.
  - F051019\_0001: File registrato dalla radio (F /anno/ mese/ data in ordine)
  - V051019\_0001: File vocale registrato (V /anno/ mese/ data in ordine)
  - L051019\_0001: File registrato da altri dispositivi (L /anno/ mese/ data in ordine)

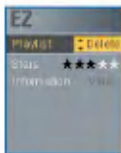
## Elenco di riproduzione - Per aggiungere/eliminare file al/del Mio Elenco di riproduzione.


1. Premere il pulsante  per un minimo di due secondi mentre il riproduttore sta riproducendo musica o è in pausa.
2. Andare a [Libreria] dal menu Vista dell'Elenco di riproduzione e selezionare il file da aggiungere.
3. Selezionare il file e premere il pulsante  brevemente.



# Riproduzione di musica


4. Selezionare [Aggiungere] nell'elenco di riproduzione e premere il pulsante  o  per aggiungere il file all'elenco di riproduzione.







- Sul display apparirà l'icona .
- L'utente può aggiungere ogni volta un brano.

5. Per eliminare un brano dall'elenco di riproduzione, fare clic su [Elimina].

## Vedi Tutto l'elenco

1. Premere il pulsante  per un minimo di due secondi mentre il riproduttore sta riproducendo musica o è in pausa.
  - Apparirà l'intero elenco del riproduttore di MP3.




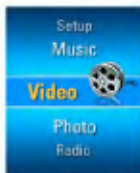
2. Regolare il pulsante  in direzione + o - per selezionare la voce.
3. Premere il pulsante ,  o  per la riproduzione.



# Riprodurre video





## Riproduzione video

1. Passare al menu Home e regolare il pulsante  in direzione + o - per selezionare la modalità [Video].


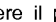



2. Premere il pulsante  o  per riprodurre il video.
  - I video clip vengono riprodotti in modalità "Ripetere cartella" in modo predefinito.


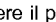
## Play / Pausa

1. Premere il pulsante  una volta per mettere in pausa.
2. Premere nuovamente il pulsante  per riprendere la riproduzione.
  - Il video verrà visualizzato nello schermo orizzontale.


## Per riprodurre il file video successivo o precedente

1. Premere il pulsante  o  brevemente per passare al file precedente o successivo.
  - Spostarsi al file successivo/precedente e riprodurlo.
  - Premere il pulsante  per i cinque secondi successivi all'inizio della riproduzione. Il video attuale verrà riprodotto dall'inizio.

## Ricerca rapida di file video

1. Premere il pulsante  o  per un minimo di due secondi per realizzare la ricerca rapida di file video.
  - Verrà cominciata la riproduzione del file non appena l'utente smette di premere il pulsante.
  - Verrà riprodotto il video successivo, ma non il video precedente.

## Schermata di cattura

1. Dopo aver messo in pausa la riproduzione di un file video, premere brevemente il pulsante  per ripristinare l'immagine sul display.
2. Verificare la schermata memorizzata nel menu Foto.
  - Verrà creato un file chiamato P051127\_0001(date\_order)




# Riprodurre video





## Menu EZ *(Consultare la pagina 51)*

Menu GUI	Funzione dettagliata
Segnalibro	L'utente può configurare le funzioni Imposta / Annulla / Sposta Segnalibro.
Luminosità	L'utente può regolare la luminosità in 10 livelli da 0 a 9.
Informazioni	Visualizzazione delle informazioni sul file video






## Vedi Elenco di riproduzione

1. Premere il pulsante  per un minimo di due secondi mentre il riproduttore sta riproducendo il file o è in pausa. Comparirà l'elenco di riproduzione.



2. Regolare il pulsante  in direzione + o - per selezionare il file video.
3. Premere brevemente il pulsante , , o  per riprodurre il file video.


## Vedi Tutto l'elenco

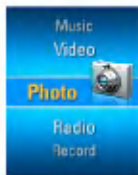
1. Premere il pulsante  per un minimo di due secondi mentre il riproduttore sta riproducendo il file video o è in pausa.
  - Apparirà l'intero elenco del riproduttore di MP3.
2. Regolare il pulsante  in direzione + o - per selezionare la voce.
3. Premere il pulsante ,  o  per la riproduzione.






# Visualizza file di foto




## Visualizzazione di file di foto


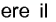

1. Passare al menu Home e regolare il pulsante  in direzione + o - per selezionare la modalità [Foto].




2. Premere il pulsante  o  per riprodurre la foto.
3. Premere il pulsante  o  brevemente per passare al file di foto precedente o successivo.
  - Per passare dalla visualizzazione completa a quella con quattro divisioni, premere il pulsante .

### Visualizzazione a quattro divisioni

1. Per passare dalla visualizzazione a quattro divisioni a quella, premere il pulsante .

2. Premere il pulsante  o  brevemente per passare al file di foto precedente o successivo.
3. Per passare alla visualizzazione completa, premere il pulsante .
  - Le foto di una dimensione grande non possono essere aperte.
  - Nel caso di file BMP, sono supportati solo colori a 24-bit. (Sono supportati solo i file BMP scaricati in modalità MSC).
  - Nel caso di file JPG scaricati da LG Media Center, tutte le foto possono essere visualizzate, indipendentemente dalla loro misura. Si raccomanda di realizzare il download di file JPG da LG Media Center per una visualizzazione più rapida.

### Attiva/disattiva presentazione

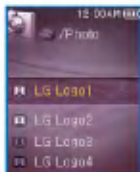
1. Attiva la presentazione nel menu EZ.
  - La presentazione sarà realizzata in base ad un intervallo predefinito tra fotogrammi.
  - Premere il pulsante  per mettere in pausa o riprendere la presentazione.
2. Disattiva la presentazione nel menu EZ.
  - Arresta la presentazione.







# Visualizza file di foto


## Vedi Elenco di riproduzione





1. Premere il pulsante  per un minimo di due secondi mentre si stanno visualizzando le foto. Comparirà l'elenco di foto.



2. Regolare il pulsante  in direzione + o - per selezionare la voce.
3. Selezionare la foto, quindi premere il pulsante , , o  brevemente. Verrà visualizzato il file della foto.
  - Potrebbero essere necessari alcuni minuti per realizzare il caricamento di un file di foto di grandi dimensioni.

## Vedi Tutto l'elenco

1. Premere il pulsante  per un minimo di due secondi mentre si stanno visualizzando le foto.
  - Apparirà l'intero elenco del riproduttore di MP3.

2. Regolare il pulsante  in direzione + o - per selezionare la voce.
3. Premere il pulsante ,  o  per la riproduzione.

## Menu EZ *(Consultare la pagina 51)*


Menu GUI	Funzione dettagliata
Media	L'utente può ascoltare la musica o la radio mentre visualizza il file di foto.
Presentazioni	L'utente può selezionare On/Off per la visualizzazione della presentazione.
Intervallo tra fotogrammi	L'utente può impostare l'intervallo della presentazione - 2 sec, 3 sec, 4 sec, o 5 sec.
Display	L'utente può impostare il layout dello schermo intero o con quattro divisioni.
Luminosità	L'utente può regolare la luminosità in 10 livelli da 0 a 9.
Informazioni	Visualizzazione delle informazioni sul file di foto

\* Nel menu Media, radio è una funzione opzionale. (Consultare la pagina 10)




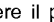
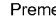
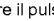


# Riprodurre testo




## Visualizzazione di file di testo

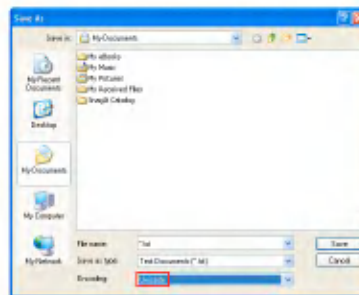
1. Passare al menu Home e regolare il pulsante  in direzione + o - per selezionare la modalità [Testo].



2. Per aprire il file di testo, premere il pulsante  o .
3. Premere il pulsante  o  brevemente per passare alla pagina precedente o successiva.
  - Premere il pulsante  o  brevemente per passare alla pagina precedente/successiva.
  - Premere  o  per un minimo di due secondi. Verrà aperto il documento precedente/successivo.
  - Il riproduttore supporta un massimo di 99999 pagine.
  - Se l'utente seleziona il movimento automatico delle pagine nel menu EZ, la pagina si sposterà automaticamente ad ogni intervallo definito.

## Vedi Elenco di riproduzione

1. Premere il pulsante  per un minimo di due secondi mentre si sta visualizzando il testo.
  - Nel caso in cui il codice della lingua non sia corretto, i caratteri dei file di testo potrebbero essere visualizzati male o non essere visualizzati affatto.
  - Il file di testo deve essere convertito in Unicode su un PC che supporta la lingua scelta e quindi scaricato.








- Potrebbero essere necessari alcuni minuti per realizzare il caricamento di un file di testo di grandi dimensioni.



# Riprodurre testo

## Vedi Tutto l'elenco

1. Premere il pulsante  per un minimo di due secondi mentre si sta visualizzando il testo.  
- Apparirà l'intero elenco del riproduttore di MP3.
2. Regolare il pulsante  in direzione + o - per selezionare la voce.
3. Premere il pulsante ,  o  per la riproduzione.

## Menu EZ *(Consultare la pagina 51)*

Menu GUI	Funzione dettagliata
Segnalibro	L'utente può configurare le funzioni Imposta / Annulla / Sposta Segnalibro.
Media	L'utente può ascoltare la musica o la radio mentre visualizza il file di testo.
Pagina Automatica	Le pagine verranno mosse ogni sec, 3 sec, 5 sec, 10 sec, o per un tempo definito.
Trova pagina	Spostare la pagina in modalità ricerca.
Luminosità	L'utente può regolare la luminosità in 10 livelli da 0 a 9.
Informazioni	Visualizzazione delle informazioni sul file di testo


\* Nel menu Media, radio è una funzione opzionale. (Consultare la pagina [10](#))

# Registrazione



## Registrazione vocale


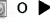

\* Opzionale a seconda del modello. (Consultare la pagina 10)

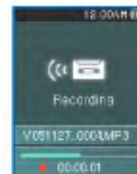
1. Passare al menu Home e regolare il pulsante  in direzione + o - per selezionare la modalità [Registra].



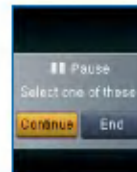
2. Premere il pulsante  o  per visualizzare la schermata della registrazione.



3. Premere il pulsante  o  nello stato della registrazione vocale per aprire la schermata standby della registrazione.
4.  Premere questo pulsante per avviare la registrazione.



5. Per mettere in pausa la registrazione, arrestare il pulsante .




6. Premere il pulsante  o  per arrestare ed il pulsante  o .
- Selezionare Continua per riprendere la registrazione.



# Registrazione

- I file registrati saranno memorizzati nella cartella Registra V0510190001\_001 (YearMonteDate\_Order).

7. Per arrestare la registrazione premere il pulsante .

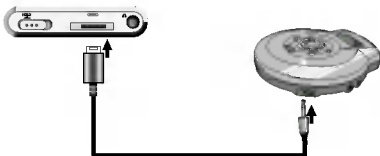
- I file più corti di un secondo non verranno memorizzati.

8. Consultare ["File registrato" a pagina 35](#) e ["Vedi Tutto l'elenco" a pagina 36](#) per riprodurre file preregistrati.


## Collegamento ad un dispositivo esterno

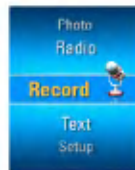
\* Opzionale a seconda del modello. (Consultare la pagina [10](#))

1. Collegare un'estremità del cavo in linea alla porta della linea in uscita del dispositivo esterno del PC e l'altra estremità alla porta della linea in ingresso del riproduttore MP3.

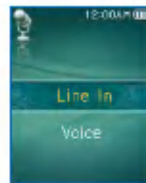


## Registrazione attraverso un dispositivo esterno

1. Passare al menu Home e regolare il pulsante  in direzione + o - per selezionare la modalità [Registra].






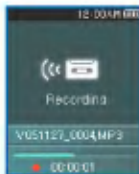
2. Premere il pulsante  o  per aprire la schermata di impostazione della modalità di registrazione.




# Registrazione








3. Selezionare l'ingresso esterno e premere il pulsante  o . Comparirà la schermata di standby della registrazione.
4.  Premere questo pulsante per avviare la registrazione.



- Consultare "[File registrato](#)" a pagina 35 e "[Vedi Tutto l'elenco](#)" a pagina 36 per riprodurre file preregistrati.

5. Per mettere in pausa la registrazione, arrestare il pulsante .



6. Premere il pulsante  o  per continuare o arrestare ed il pulsante  o .
  - Selezionare Continua per riprendere la registrazione.
  - I file registrati saranno memorizzati nella cartella Registra L051127\_0004.MP3 (YearMonteDate\_Order).
7. Per arrestare la registrazione premere il pulsante .
  - I file più corti di un secondo non verranno memorizzati.
  - Tempo di registrazione attraverso la sua qualità.

Qualità della Registrazione	Tempo di registrazione (per 512MByte)
96 Kbps	Circa 11 ore e 30 minuti
128 Kbps	Circa 8 ore e 30 minuti
192Kbps	Circa 5 ore e 30 minuti

8. Consultare "[File registrato](#)" a pagina 35 e "[Vedi Tutto l'elenco](#)" a pagina 36 per riprodurre file preregistrati.



# Ricezione della radio FM

## Schermata della ricezione delle trasmissioni FM

\* Opzionale a seconda del modello. (Consultare la pagina 10)





1. Visualizzazione della frequenza della radio FM / Canale attuale
2. Visualizzazione della frequenza della radio FM
3. Visualizzazione della disattivazione dell'audio
4. Ora attuale
5. Stato Batteria
6. Visualizzazione delle modalità Mono/Stereo
7. N° del canale (Modalità canale)

## Ascolto della radio FM



1. Passare al menu Home e regolare il pulsante in direzione + o - per selezionare la modalità [Radio].





2. Premere brevemente il pulsante  o  per aprire la schermata di ricezione.

## Ricerca delle stazioni radio FM

### Ricerca manuale

1. Modalità In Sintonia: Premere il pulsante  o  brevemente per aumentare/diminuire gradualmente la frequenza.

### Ricerca automatica

1. Modalità In Sintonia: Premere i pulsanti  e  per un minimo di due secondi per cercare automaticamente le frequenze.
  - Premere qualsiasi pulsante per arrestare la ricerca automatica.




# Ricezione della radio FM

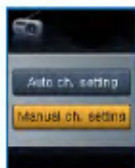




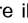


- Quando viene cercata la frequenza, il canale verrà fissato e la frequenza corrispondente sarà ricevuta automaticamente.
  - La ricezione potrebbe essere debole in alcune zone.
  - Gli auricolari funzionano da antenna, per questo solo auricolari della LG Electronics garantiscono una ricezione di qualità.

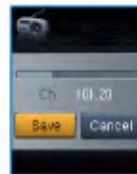
## Impostazione del canale della radio FM

### Impostazione manuale del canale

- Premere il pulsante  per un minimo di due secondi mentre si ascolta la radio.
  - Nel caso in cui ci sia un canale memorizzato, verrà visualizzato l'elenco dei canali.
  - Nel caso in cui ci sia un canale memorizzato, l'utente può impostare manualmente il canale attraverso il menu EZ.
- Selezionare [Manuale] nell'impostazione del canale, quindi premere il pulsante  o .




- Regolare il pulsante  in direzione + o - per controllare la frequenza.
- Premere il pulsante  or  per selezionare la memorizzazione. Premere il pulsante  per memorizzare il canale.
  - Regolando il pulsante  verso l'alto e verso il basso, l'utente può modificare la frequenza e memorizzare un massimo di 20 canali.
  - L'utente può cancellare il canale usando il menu EZ.



- Selezionare Annulla per terminare l'impostazione manuale del canale.


### Impostazione automatica del canale

- Premere il pulsante  per un minimo di due secondi mentre si ascolta la radio.
  - Nel caso in cui ci sia un canale memorizzato, verrà visualizzato l'elenco dei canali.



# Ricezione della radio FM

- Nel caso in cui ci sia un canale memorizzato, l'utente può impostare automaticamente il canale attraverso il menu EZ.

2. Per cercare un canale automaticamente e memorizzarlo, regolare il pulsante  in direzione + o - e selezionare [Auto].

- L'utente può memorizzare un massimo di 20 canali e i canali esistenti saranno cancellati.

- In una zona con ricezione debole, i canali rilevati potrebbero essere meno di 20.

## Conversione della modalità canale/frequenza

1. Premere il pulsante  per un minimo di due secondi per passare al menu Canale.

- Comparirà la schermata del [Canale].




- Se non è memorizzato nessun canale, il riproduttore non entrerà in modalità canale.



2. Premere il pulsante  per un minimo di due secondi per entrare nella modalità frequenza.

## Canale di ricerca

### Ricerca manuale

1. Premere il pulsante  per un minimo di due secondi per entrare nel canale mentre si ascolta la radio.

- Se non è memorizzato nessun canale, il riproduttore non entrerà in modalità canale.

2. Premere il pulsante  o  brevemente per passare al canale memorizzato.

### Ricerca per Elenco di canali

1. Premere il pulsante  per un minimo di due secondi mentre si ascolta la radio.





# Ricezione della radio FM




2. Apparirà l'elenco dei canali memorizzati.
  - Nel caso in cui ci sia un canale memorizzato, verrà visualizzato l'elenco dei canali.
  - Nel caso in cui non ci sia nessun canale memorizzato, apparirà la finestra di impostazione automatica/manuale del canale. [\(Consultare la pagina 47\)](#)

## Cancellare i canali memorizzati

### Cancellare in Modalità canale





1. Premere il pulsante  per un minimo di due secondi per entrare nella modalità canale.
  - Se non è memorizzato nessun canale, il riproduttore non entrerà in modalità canale.
2. Premere il pulsante  brevemente e selezionare Cancellà dal menu EZ.
  - Verranno cancellati solo i canali ricevuti.

### Cancellà dall'Elenco di canali

1. Premere il pulsante  per un minimo di due secondi per entrare nell'elenco dei canali.
  - Se non è memorizzato nessun canale, il riproduttore non entrerà nell'elenco dei canali.

2. Premere il pulsante  brevemente e selezionare Cancellà dal menu EZ.
  - Verranno cancellati solo i canali ricevuti.


## Funzione Imposta/Annulla disattivazione dell'audio

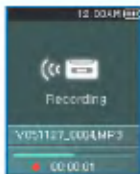
1. Premere il pulsante  brevemente mentre si ascolta la radio. Quindi, l'audio verrà disattivato.
  - Apparirà l'icona  ed l'audio sarà disattivato.
2. Premere il pulsante  per tornare allo stato normale.
  - L'icona  sparirà.


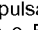
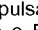




# Ricezione della radio FM


## Registrazione delle trasmissioni della radio FM

1. Per registrare mentre si ascolta la radio, premere il pulsante .
  - I tempi di registrazione saranno visualizzati e la registrazione si avvierà.



2. Premere il pulsante  per mettere in pausa.
3. Premere brevemente il pulsante  o  per selezionare Continua o Fine. Premere il pulsante  o .

  - Se l'utente seleziona Continua, la registrazione verrà ripresa.
  - I file registrati saranno memorizzati nella cartella Registra F051127\_0004.MP3 (YearMonteDate\_Order).

4. Per arrestare la registrazione premere il pulsante .
  - I file più corti di un secondo non verranno memorizzati.
5. Consultare ["File registrato" a pagina 35](#) e ["Vedi Tutto l'elenco" a pagina 36](#) per riprodurre file preregistrati.

## Menu EZ *(Consultare la pagina 51)*


Menu GUI	Funzione dettagliata
Media	L'utente può visualizzare foto o file di testo mentre ascolta la radio.
Canale	L'utente può memorizzare o cancellare il canale.
Impostazione del canale	L'utente può memorizzare automaticamente/manualmente il canale.
Luminosità	L'utente può regolare la luminosità in 10 livelli da 0 a 9.
Informazioni	Display delle informazioni radio

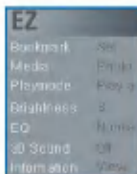
# Uso del Menu EZ



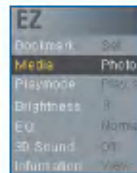
## Selezione delle funzioni EZ

L'utente può facilmente cercare la funzione o modificare la modalità usando le funzioni EZ mentre si sta riproducendo o registrando musica e video, ascoltando al radio o guardando il testo di foto. (La registrazione è possibile solo in modalità selezione registrazione).

1. Premere brevemente il pulsante  mentre si stanno riproducendo musica e video, mentre si ascolta la radio e mentre si guardano testi o foto. Apparirà la finestra impostazioni del menu EZ.
  - A seconda del menu attuale, la finestra delle impostazioni del menu EZ sarà diversa.



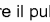



2. Regolare il pulsante  in direzione + o - per selezionare la voce.



3. Inserire la voce di regolazione più bassa e premere il pulsante  o .




4. Modificare l'impostazione regolando il pulsante  in direzione + o -, e memorizzare nuova impostazione premendo il pulsante .
  - Premere il pulsante  per uscire senza modificare le impostazioni.
5. Premere il pulsante  brevemente per uscire dal menu EZ.



# Uso del Menu EZ

## Imposta/Sposta/Annulla Segnalibro

1. Premere il pulsante  brevemente mentre il riproduttore sta riproducendo musica, video, testo o è in pausa.
2. Selezionare [Imposta] per impostare il segnalibro.
  - Dopo aver impostato il segnalibro, il menu passerà automaticamente a [Sposta].
  - Se il segnalibro non è impostato, apparirà solo l'icona [Imposta].
  - Dopo aver impostato il segnalibro, l'utente può cambiarlo solo con il menu [Annulla/Sposta].
3. Selezionando [Sposta], l'utente può andare al punto indicato con il segnalibro.
  - Quando l'elenco è aggiornato, o l'USB è scollegato deve essere scollegato, il segnalibro sarà automaticamente disattivato.


## Selezione di file multimediali

1. Passare al campo [Media] e selezionare il menu.
  - In modalità foto: L'utente può ascoltare la musica o la radio.

- In modalità musica: L'utente può visualizzare foto o testo.
- In modalità testo: L'utente può ascoltare la musica o la radio.
- In modalità radio: L'utente può visualizzare foto o testo.

**\* La Radio è opzionale a seconda del modello. (Consultare la pagina 10)**

## Per selezionare il media,

1. Premere il pulsante  brevemente quando sono attivate due modalità allo stesso tempo.
2. Modifica delle impostazioni nel campo Media.
  - Mentre la musica è in riproduzione, [Media] sarà modificato automaticamente in [Musica].
  - Mentre l'utente sta ascoltando la radio, [Media] passerà automaticamente a [Radio].
  - [Ritorno]: L'utente può passare alla modalità precedente.
  - [Successivo/Precedente]: Modalità musica - L'utente può riprodurre il brano precedente o successivo.
  - [Successivo/Precedente]: Modalità Radio - Nel caso in cui ci sia un canale memorizzato, l'utente può impostare il canale precedente o successivo. Se non è memorizzato nessun canale, apparirà solo Annulla o Ritorna.

# Uso del Menu EZ






- [Annulla]: La modalità attivata (radio/musica) verrà spenta ed il menu EZ passerà a Selezione supporti.
- [Selezione]: Apparirà l'elenco dei canali radio/elenco musica.

\* **La Radio è opzionale a seconda del modello.**  
(Consultare la pagina 10)




## Impostazione canale radio

### Impostazione manuale dei canali

\* **Opzionale a seconda del modello.** (Consultare la pagina 10)







1. Premere il pulsante  brevemente in modalità frequenza, mentre si ascolta la radio.
  2. Selezionare [Memorizzazione] per il canale, quindi premere il pulsante  o .
- Il canale ricevuto non è memorizzato.

### Impostazione automatica del canale

1. Premere il pulsante  brevemente mentre si ascolta la radio.
2. Selezionare [Auto] nell'impostazione del canale, quindi premere il pulsante  o .

- Possono essere memorizzati venti canali e i canali esistenti saranno cancellati.
- In una zona con ricezione debole, i canali rilevati potrebbero essere meno di 20.
- Quando l'utente seleziona [Manuale], apparirà la finestra di memorizzazione manuale del canale.

## Pagina della ricerca

1. Premere il pulsante  mentre viene visualizzato il testo.
2. Selezionare pagina di ricerca e premere il pulsante  o .
3. Premere il pulsante  o  per spostare la pagina. Quindi, inserire il punto della pagina regolando il pulsante  nelle direzioni + e -.




## Uso del Menu EZ

4. Premere il pulsante **◀◀** o **▶▶** per selezionare OK e il pulsante  per spostare la pagina corrispondente.






4. L'utente può verificare il brano preferito attuale nel menu Brani preferiti.

- Regolare il pulsante  in direzione + o - per assegnare il punteggio preferito.
- I punteggi preferiti sono di cinque livelli (1 ~ 5).

### Brani preferiti

Quando il riproduttore MP3 si trova in modalità MTP in Windows Media Player 10 (WMP 10), il punteggio preferito di WMP 10 verrà preso automaticamente.

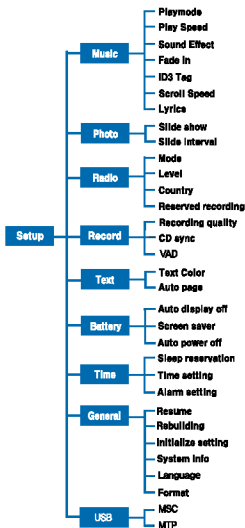
1. Premere il pulsante  per un minimo di due secondi mentre il riproduttore sta riproducendo musica o è in pausa.
2. Regolare il pulsante  in direzione + o - per selezionare [Elenco di riproduzione / Libreria].
3. Selezionare il file e premere il pulsante  brevemente.

# Impostazione delle funzioni sottostanti



## Impostazione della struttura del menu

\* La struttura del menu Home cambia secondo i modelli del prodotto. (Consultare la pagina 10)



## Musica

### • Modalità Riproduzione

- Una ripetizione: L'utente può ripetere un brano.
- Cartella Riproduzione: Riproduce tutti i brani di una cartella.
- Ripetere cartella: Ripete tutti i brani di una cartella.
- Riproduzione casuale cartella: Riproduce in ordine casuale tutti i brani di una cartella.
- Ripetizione casuale cartella: Ripete in ordine casuale tutti i brani di una cartella.

### • Velocità di Riproduzione: L'utente può impostare la velocità di riproduzione dei file MP3.

- L'utente può selezionare [X0.3], [X0.5], [X1], [X1.5], e [X2].
- Il valore predefinito è X1.
- File MP3 campionati inferiori a 32KHz possono supportare solo la velocità X1.

### • Effetto sonoro

- EQ: L'utente può impostare l'effetto sonoro.
- EQ automatico, Normale, Pop, Rock, R&B/Soul, Hip Hop/Rap, Jazz, Classical, Dance, Live, EQ utente
- Audio 3D: L'utente può sperimentare gli effetti sonori 3D.
- Gli effetti sonori 3D possono essere piccoli per file cancel, 3D expander, stadium, concert hall, club, room, bass boost, X-live (OGG Q10 500Kbps o più, e VBR. )

### • Dissolvenza L'utente può aumentare gradualmente il volume per proteggere l'udito.

- L'utente può selezionare [On] o [Off].



# Impostazione delle funzioni sottostanti

- **Tag ID3: Visualizza le informazioni del file di musica.**
  - L'utente può selezionare [On] o [Off].
  - Nel caso in cui l'utente selezioni [Imposta], verranno visualizzati il titolo e l'artista.
- **Velocità dello Scorrimento: Imposta la velocità delle informazioni sul nome del file e sul tag ID3 in modalità di riproduzione della musica.**
  - L'utente può selezionare [Off] o [X0.5], [X1], [X2], e [X3].
- **Testi: Visualizza i testi del file di musica.**
  - L'utente può selezionare [On] o [Off].

## Foto

- **Presentazione** L'utente può impostare/annullare la presentazione.
  - L'utente può selezionare [On] o [Off].
- **Intervallo tra fotogrammi: L'utente può impostare/annullare la presentazione.**
  - L'utente può selezionare [2 sec], [3 sec], [4 sec], o [5 sec].

## Radio

\* **Opzionale a seconda del modello. (Consultare la pagina 10)**

- **Modalità:** L'utente può impostare la modalità ricezione.
  - L'utente può selezionare [Stereo], [Mono] o [Auto].
- **Livello:** Nel più basso si trovano la maggior parte delle frequenze di canali.

- L'utente può selezionare [Alto],[Standard], o [Basso].
- **Paese: L'utente può impostare la zona di ricezione.**
  - L'utente può selezionare il paese.
- **Registrazione programmata: L'utente può programmare la registrazione della radio FM.**
  - L'utente può impostare la frequenza della registrazione programmata.
  - La funzione di programmazione della registrazione è attivata solo quando il riproduttore è spento.
  - L'utente può impostare solo una registrazione programmata.
  - La registrazione può essere realizzata per un massimo di 23 ore e 59 minuti.

## Registrazione

\* **Opzionale a seconda del modello. (Consultare la pagina 10)**

- **Qualità della Registrazione: L'utente può selezionare la qualità del file registrato.**
  - L'utente può selezionare [96Kbps], [128Kbps], o [192Kbps].
- **Sincronizzazione del CD: Nel caso in cui sia definita la durata della zona bianca tra le registrazioni realizzate da una sorgente esterna, la registrazione attuale si arresterà e verrà creato un nuovo file.**
  - L'utente può selezionare [Off], [2 sec], [3 sec], [4 sec], o [5 sec].
- **VAD: In caso di registrazione vocale, la registrazione verrà arrestata automaticamente disattivando il microfono.**

# Impostazione delle funzioni sottostanti



do l'audio e verrà ripresa quando viene ricevuto il segnale vocale.

- L'utente può selezionare [On] o [Off].

## Testo

- **Colore del testo:** L'utente può impostare il colore del carattere nella modalità testo.
- L'utente può selezionare [Grigio], [Giallo], [Blu], o [Rosa].
- **Pagina Automatica:** Quando passa un certo tempo, il riproduttore automaticamente aprirà la pagina successiva.
- L'utente può selezionare [Off], [1 sec], [3 sec], [5 sec], o [10 sec].

## Batteria

- **Display automatico disattivato:** Se non viene toccato nessun pulsante durante il tempo programmato, lo schermo LCD si spegnerà automaticamente.
- L'utente può selezionare [5 sec], [10 sec], [30 sec], o [60 sec].
- **Salva-schermo:** Se non viene toccato nessun pulsante durante il tempo programmato, il salva-schermo si attiverà automaticamente.
- L'utente può selezionare [On] o [Off].
- Il salva-schermo potrebbe non funzionare mentre sono visualizzati testo, video o foto.
- **Spegnimento automatico:** Se non viene toccato nessun pulsante in modalità standby per la ripro-

duzione, lo schermo si spegnerà automaticamente.

- L'utente può selezionare [Off], [30 sec], [1 min], [5 min], o [10 min].

## Tempo

- **Programmazione della Sospensione:** Quando il tempo definito passa, il riproduttore verrà spento automaticamente.
- L'utente può selezionare [Off], [10 minuti], [30 minuti], [1 ora], o [2 ore].
- Se l'utente imposta la programmazione dello spegnimento, il riproduttore memorizzerà automaticamente i file e si spegnerà all'ora programmata.
- Dopo lo spegnimento dell'utente all'ora programmata, la programmazione dello spegnimento verrà annullata automaticamente.
- **Impostazione dell'ora:** Imposta il tempo attuale.
- L'utente può impostare gli anni dal 2001 al 2099.
- Quando si realizza il download di file in modalità MTP, il tempo impostato del riproduttore sarà sincronizzato con il tempo impostato del PC.
- **Impostazione dell'allarme:** La musica in riproduzione riprenderà automaticamente all'ora dell'allarme.
- L'utente può selezionare [Off], [Una volta], o [Sempre].
- In altre modalità diverse dalla riproduzione di musica, il riproduttore entrerà in modalità radio FM quando viene annullata la ripresa.



# Impostazione delle funzioni sottostanti

- I modelli che non supportano la modalità radio si iniziano con lo schermo del menu home quando non c'è un file musicale disponibile.

## Impostazioni generali

- **Riprendi: Questa funzione ricorda lo stato dell'ultima riproduzione (per esempio, il file o il tempo di riproduzione) e riprende automaticamente lo stato dell'ultima riproduzione.**
  - L'utente può selezionare [On] o [Off].
  - Se l'utente spegne il riproduttore in modalità Registrazione/Impostazione e non in modalità riproduzione (per musica, radio, video, foto e testo) e lo accende nuovamente, il riproduttore entrerà in modalità menu Home.
- **Ricostruzione: L'utente può cercare i file scaricati e aggiornare l'elenco.**
  - L'utente può selezionare [Si] o [No].
  - Se l'utente seleziona [Si], l'elenco verrà aggiornato. Se l'utente seleziona [No], il riproduttore tornerà alla schermata generale delle impostazioni.
  - Siccome l'aggiornamento dell'elenco può necessitare tempo, verificare in anticipo lo stato della batteria.
- **Impostazione dell'Inizializzazione: L'utente può inizializzare le impostazioni del riproduttore.**
  - L'utente può selezionare [Si] o [No].
  - Quando il riproduttore viene inizializzato, verrà spento automaticamente.
- **Informazioni sul Sistema: L'utente può verificare le informazioni sul prodotto.**

- Vengono visualizzati la versione del firmware, lo spazio restante in memoria, la memoria usata e la capacità totale della memoria.

- **Lingua: L'utente può selezionare la lingua.**
  - Coreano, Inglese, Cinese tradizionale, Cinese semplificato, Francese, Tedesco, Giapponese, Portoghese, Russo, Spagnolo
- **Formattazione: L'utente può cancellare tutti i dati presenti in memoria ed inizializzare la memoria.**
  - L'utente può selezionare [Si] o [No].
  - Se l'utente seleziona [Si], verrà realizzata la formattazione. Se l'utente seleziona [No], il riproduttore tornerà alla schermata generale delle impostazioni.
  - Realizzare il backup dei dati memorizzati nel riproduttore prima di iniziarlo.
  - I dati cancellati non possono essere recuperati.

## USB

- **Modalità Mass Storage Class (MSC) (Classe dei dispositivi di memorizzazione di massa).**
  - Il riproduttore funzionerà come un dispositivo di memoria rimovibile generico in questa modalità.
- **MTP (Media Transfer Protocol) (Protocollo di trasferimento di file multimediali).**
  - MTP applica l'ultima tecnologia di Microsoft di supporto ai dispositivi multimediali. Viene riconosciuto come un dispositivo rimovibile e compatibile con Windows Media Player 10.



## LG Media Center

Il programma LG Media Center è un programma di gestione dati integrato sviluppato affinché gli utenti possano usare in modo più conveniente il riproduttore MP3.

### • Funzioni di LG Media Center


- Con il Media Library, l'utente può gestire in modo efficace file di musica, video, foto e testo e scaricarli al riproduttore MP3.
- **Menu di servizio dei contenuti**
  - Negozio di musica Acquisto di musica, Servizio di flusso
  - Media Cast: Musica, video, acquisto del servizio trasmissioni (servizio basato sul periodo)
  - Per ulteriori informazioni, consultare il menu Aiuto del programma o visitare [www.lgand.co.kr](http://www.lgand.co.kr).

## LG Media Center - Aggiornamento del firmware

Collegare il riproduttore al PC nel quale è installato LG Media Center per realizzare il download di una nuova versione del firmware.

- Funziona solo con un PC connesso ad Internet.

1. Collegare un'estremità del cavo USB alla porta USB del PC in cui è installato LG Media Center e l'altra estremità alla porta USB del riproduttore.

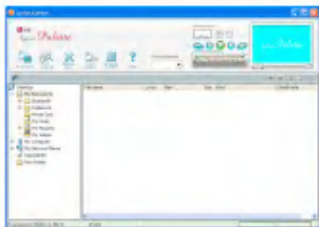
2. LG Media Center confronterà le versioni del firmware del riproduttore e del server. Se rileva una nuova versione del firmware, chiede all'utente se desidera aggiornare la versione.
3. Fare clic [OK] per copiare il nuovo firmware nel riproduttore MP3.
4. Durante l'aggiornamento, la nuova versione del firmware sarà copiata nel riproduttore MP3.
5. Per rimuovere il dispositivo con sicurezza, togliere il cavo USB.
6. Quando viene visualizzato il messaggio "Aggiornare Firmware?", fare clic sul pulsante .
7. Verrà visualizzato l'indicatore di stato dell'aggiornamento del firmware. Dopo il completamento, il dispositivo verrà spento automaticamente.
  - Attendere attendere fino a quando il dispositivo si spegne automaticamente.
8. Accendere il riproduttore MP3 e verificare che la versione del firmware sia stata aggiornata.
  - ([Consultare la pagina 58](#))



# Utilizzo del programma dell'applicazione

## LG Lyrics Center

Il programma LG Lyrics Center può memorizzare automaticamente/manualmente i testi nel file di musica. Può anche realizzare il download/caricare file mp3 al/dal dispositivo portatile e controllare il volume.



- L'utente può memorizzare i testi di diversi brani allo stesso tempo. I file memorizzati saranno collegati senza che sia necessario un programma o uno strumento separato e possono essere scaricati ad un dispositivo di memorizzazione di grande capacità. L'utente può realizzare volumi di diversi file MP3.
  - Un Risorse del computer tipo UI fornisce la massima convenienza agli utenti.
  - Avviare il programma, quindi fare clic su F1 Aiuto. L'utente può visualizzare il menu dell'Aiuto.

- Assicurarsi di verificare il nome del modello e di sincronizzarlo prima di realizzare il download dei file.

## Visualizzare il manuale

Documento PDF L'utente ha bisogno dell'Adobe Acrobat Reader per leggere il manuale.

## Installazione dell'Adobe Acrobat Reader

Fare clic su Acrobat Reader per l'installazione.

- Leggere il manuale dell'utente.

# Risoluzione dei problemi



## Q: Il riproduttore non è acceso.

- A: Verificare lo stato della batteria.  
A: Collegare l'adattatore CA e caricare la batteria.

## Q: Lo schermo è sfocato.

- A: Evitare i raggi del sole diretti e regolare la luminosità.  
A: Verificare la luminosità dello schermo LCD.

## Q: Il pulsante non funziona.

- A: Controllare che la funzione Pausa non sia attiva.

## Q: I caratteri sullo schermo sembrano rotti.

- A: Realizzare il download del file del carattere dal sito web, quindi copiarlo nella cartella Config.  
A: La cartella Config è visualizzata solo in modalità MSC. Entrare nella modalità MSC. (Nel caso della modalità MTP, copiare il file del carattere nella cartella dei dati).

## Q: Il rumore è forte durante l'ascolto della radio e la ricezione è scarsa.

- A: Gli auricolari funzionano da antenna. Assicurarsi di maneggiarli con cura.  
A: Cambiare lentamente la direzione del riproduttore e degli auricolari.

## Q: Dopo il download dei file, l'elenco di riproduzione non viene visualizzato correttamente.

- A: Aggiornare l'elenco nel menu Imposta.  
A: Formattare il prodotto e realizzare il download del file.

## Q: Dopo aver aggiornato il firmware, il riproduttore non funziona normalmente.

- A: Ripristinare il prodotto. [\(Consultare la pagina 29\)](#)  
A: Realizzare il backup dei dati e formattare il riproduttore.

## Q: Alcune volte non si riesce a realizzare il download dei file.

- A: Verificare la modalità USB del riproduttore. (Consultare le pagine da [21](#) a [24](#)).

## Q: Alcune volte non si riesce a realizzare il download dei file.

- A: Verificare la modalità USB. Il download dei file può essere realizzato secondo la modalità USB. Tutti i file possono essere scaricati in modalità MSC.

## Q: Il PC non rileva un Riproduttore MP3.

- A: Verificare la Modalità USB. Se il sistema operativo usato è Windows 98 SE/ME, la modalità USB dovrebbe essere impostata su MSC nel menu Impostazioni.  
A: Verificare che sia installato il driver USB nel CD fornito.

## Q: Il file AVI non funzionerà.

- A: Possono essere riprodotti solo file video transcodificati da LG Media Center. Assicurarsi che i file da riprodurre siano convertiti da LG Media Center. Fare



## Risoluzione dei problemi

riferimento all'aiuto di LG Media Center [Help] su come transcodificare i file.

**Q:** I caratteri non vengono visualizzati in modo corretto nei file di testo.

**A:** Se il file di testo viene codificato in un formato non supportato dal vostro programma di visualizzazione, i dati risultano eliminati o corrotti.

**A:** Il file di testo deve essere convertito in Unicode su un PC che supporta la lingua scelta e quindi scaricato. (vedi pagina [41](#))

# Modello del prodotto



Tipo	Articolo	Specifiche
Memoria	Capacità	512MB / 1GB / 2GB / 4GB
	File system	FAT32
PC	Sistema operativo per il dispositivo per la riproduzione di MP3	Win98SE/ME/2000/XP
	Sistema operativo per LG Media Center	Win2000 / XP
	Sistema operativo per LG Lyrics Center	Win98SE/ME/2000/XP
	Interfaccia	USB 2.0
Specifiche generali	Dimensioni	41,6(W) X 66(H) X 14,9(D)
	Peso	51,88g (con batteria) / A seconda del modello del prodotto.
	Temperatura di funzionamento	0°C + 40°C
Audio	Campo di frequenza	20Hz ~ 20kHz
	Rapporto segnale-rumore	85dB
	Risposta del canale	35dB (1kHz)
	Uscita massima	18mW+18mW
radio FM (Opzionale a seconda del modello)	Campo di frequenza	87.5~108MHz
	Rapporto segnale-rumore	50dB
	Risposta del canale	25dB(1kHz)
	Antenna	Antenna degli auricolari



## Modello del prodotto

Tipo	Articolo	Specifiche
Tempo di riproduzione	Video	Massimo 12 ore
	Visualizzando foto mentre si ascolta la musica	Circa 7 ore
Fonte di alimentazione	Audio	Massimo 52 ore (per 128Kbps/44.1KHz EQ normale)
	Adattatore CA	DC5V, 1A
File	Batteria (incorporata)	Batteria ricaricabile al Litio Polimeri DC 3.7V 810mAh
	Audio	MP3, OGG, WMA, WAV (ADPCM), ASF
	video	LG AVI
	Visualizzatore di immagini	JPG/BMP
Display	Visualizzatore del testo	TXT
	Display	1.77" (OLED) / 260,000 colori

<http://www.lge.com>

**Informazioni relative al prodotto sono disponibili in questo sito.**

- Con l'aggiornamento del firmware, l'utente può migliorare le prestazioni del prodotto.

# Modello del prodotto



## Specifiche del file supportato

### Decodificatore MP3

- La decodifica di MP3 supporta specifiche che includono una velocità dei bit variabile (VBR)

Velocità del bit	Mpeg1		
	32KHz	44.1KHz	48KHz
32	OK	OK	OK
40	OK	OK	OK
48	OK	OK	OK
56	OK	OK	OK
64	OK	OK	OK
80	OK	OK	OK
96	OK	OK	OK
112	OK	OK	OK
128	OK	OK	OK
144	OK	OK	OK
160	OK	OK	OK
192	OK	OK	OK
224	OK	OK	OK
256	OK	OK	OK
320	OK	OK	OK

### Codificatore MP3

- 44.1KHz, (96Kbps, 128Kbps, 192Kbps) Spec

### Decodificatore WMA

- WMA (ASF-solo audio) Supporto di decodifica

Version 7 & Version 8 & Version 9								
kbps	10Hz	48	44.1	32	22.05	16	11.025	8
384				O (S)				
320	O (S)		O (S)					
256	O (S)		O (S)					
192	O (S)		O (S)					
160	O (S)		O (S)					
128	O (S)							
96	O (S)							
80	O (S)							
64	O (S)							
48	O (S)	O (S,M)						
40			O (S)					
32	O (M)		O (S)	O (S)				O (M)
22				O (S)				
20			O (M)	O (S,M)	O (S)			
16		O (M)		O (M)	O (S,M)			
12					O (M)			O (S)
10					O (M)	O (M)		
8						O (M)	O (M)	O (M)
6							O (M)	O (M)
5								O (M)

- (S) : Stereo (M) : Mono

### Decodificatore OGG

- Supporto Q(-1) ~ Q(10)

### Decodificatore ADPCM

- File formato WAV Decodifica (MS-ADPCM)



**Dichiarazione di conformità**

La società LG ELECTRONICS ITALIA S.p.A. dichiara che il prodotto FM30 è costruito in conformità alle prescrizioni del D.M.n°548 del 28/8/95, pubblicato sulla G.U.n°301 del 28/12/95 ed in particolare è conforme a quanto indicato nell'art.2, comma 1 dello stesso decreto.