



總公司：台北市內湖區基湖路3巷47號7樓(02)26272788  
汐止服務中心：台北縣汐止市中興路31巷1號7樓(02)26476668  
板橋服務中心：台北縣板橋市信義路161號3樓(02)89517853  
桃園服務中心：桃園市南平路56號(03)3267070  
新竹服務中心：新竹市食品路270號(03)5625401  
台中服務中心：台中市南屯區大墩南路188號(04)24728500  
彰投服務中心：彰化市金馬路三段415號1樓(04)7616002  
嘉義服務中心：嘉義市世賢路2段69號(05)2310678  
台南服務中心：台南市西門路四段7巷49號(06)2818898  
高雄服務中心：高雄市鼓山區華泰路297號(07)5551837  
花蓮服務中心：花蓮縣吉安鄉北昌村自強路447號(038)560558

## 台灣樂金電器股份有限公司

### LG ELECTRONICS TAIWAN TAIPEI CO., LTD.

**網址**： <http://www.lge.com.tw>  
**地址**：台北市內湖區基湖路3巷47號7樓  
**電話**：02-26272788  
**免費諮詢電話**：0800-898899



# 分離式冷氣機

## 使用說明書

- 操作本機器之前，請仔細並徹底的讀完本使用冊。
- 需要維修本機器時，請與獲授權的服務人員聯絡。
- 安裝冷氣機時，請聯絡安裝人員。
- 請勿讓幼小的兒童或病人，在沒有監督的情況下使用冷氣機。
- 幼童必須有大人在旁，以確保他們不會隨意誤用冷氣機。

在安裝之前，這台冷氣機必須獲得提供電源  
(EN 61000-3 規範) 檢測服務單位的許可。

## 安全預防措施

|          |   |
|----------|---|
| 警告 ..... | 2 |
| 注意 ..... | 3 |

## 操作說明

|              |    |
|--------------|----|
| 操作前的準備 ..... | 4  |
| 遙控功能 .....   | 5  |
| 操作模式選擇 ..... | 6  |
| 其他功能 .....   | 13 |

## 保養和維護

|             |    |
|-------------|----|
| 保養和維護 ..... | 17 |
| 操作提示 .....  | 19 |

## 檢修提示

|                |    |
|----------------|----|
| 致電要求服務之前 ..... | 20 |
|----------------|----|

# 安全預防措施

為了防止人身傷害和資產損壞，請遵循這些指示。

**⚠** 由於忽略指示而導致的不正確操作將會造成傷害或損壞，下列符號指出這些情況的嚴重性。



## ⚠ 警告

這個符號指出造成死亡或嚴重傷害的可能性。

## ⚠ 注意

這個符號指出造成人身傷害或資產損壞的可能性。

■ 下列項目由這些符號分類。

|   |               |
|---|---------------|
|  | <b>絕不可這麼做</b> |
|  | <b>務必這麼做</b>  |

## ⚠ 警告

### ⚠ 請勿插入電源插頭

• 否則，將由於發熱或電擊而導致起火或電擊。

### ⚠ 請勿由插入或拔除電源插頭來操作或再組裝置。

• 將由於發熱而導致電擊或起火。

### ⚠ 請勿損壞或使用非指定的電源線。

• 將造成電擊或起火。  
• 如果電源線已損壞，必須由製造商或服務代理或類似的合格人員更換以避免危險。

### ⚠ 請勿修改電源線長度或將其他設備插入相同的插座中。

• 將由於發熱而導致電擊或起火。

### ⚠ 請勿用濕手或在潮濕的環境中操作裝置。

• 可能會導致電擊。

### ⚠ 請勿讓氣流對著室內的人直吹。

• 這對健康可能有所損害。

### ⚠ 務必執行接地作業。

• 無接地可能會導致電擊。

### ⚠ 請勿讓水流入電氣零件。

• 可能會導致機器故障或電擊。

### ⚠ 務必安裝漏氣斷路器和專用的配電板。

• 未安裝這些設備可能會導致起火和電擊災禍。

### ⚠ 當裝置發出奇怪的聲音、氣味或煙霧，拔出插頭。

• 可能會導致起火和電擊意外。

### ⚠ 當插座鬆脫或受損，請勿使用插頭。

• 可能會導致起火和電擊。

### ⚠ 請勿在操作時打開入口。

• 可能會導致電擊。

### ⚠ 請勿在附近放置易燃物。

• 可能會導致起火。

### ⚠ 請勿在加熱工具附近使用電源線。

• 可能會導致起火和電擊。

### ⚠ 請勿在易燃氣體或可燃物附近使用電源線，例如油漆、稀釋劑等等。

• 可能會導致爆炸或起火。

## 警告

❗ 當瓦斯逸出時、操作空調設備前必須先通風。

- 可能會導致爆炸、起火和燒傷。

❗ 請勿任意拆解或修改產品。

- 可能會導致故障和電擊。

## 注意

❗ 拆卸濾網時絕不可碰觸裝置的金屬零件。

- 它們相當銳利、可能會導致傷害。

❗ 請勿用水清潔空調設備。

- 水可能會進入裝置並導致絕緣體降級。可能會導致電擊。

❗ 和爐台等設備一起使用時要保持良好通風。

- 可能會發生缺氧。

❗ 清潔裝置時、先確定電源和斷路器都已關閉。

- 由於風扇在操作時轉速很高、可能會導致人身傷害。

❗ 請勿把家中的寵物或植物放在氣流直吹的地方。

- 這可能會傷害寵物或植物。

❗ 請勿將本設備用於特殊用途、如動植物養育、精潔護理或藝術品保存。

- 可能會導致動植物受害或資產損失。

❗ 有暴風雨或颶風時請停止操作並關閉窗戶。

- 操作時如果窗戶開啓、可能會弄濕室內環境和家具。

❗ 拔出插頭時要扶住電源線的頭。

- 可能會導致電擊和損壞。

❗ 長時間不使用裝置時請關閉主電源開關。

- 可能會導致產品故障或起火。

❗ 請勿在入氣口或甚至出氣口的附近放置障礙物。

- 可能會導致設備故障或災禍。

❗ 確保戶外設備的安裝支架並未因長期使用而損壞。

- 如果將損壞的設備置之不理、很可能產品會因掉落而損壞。

❗ 務必牢固地插入濾網。每兩個星期清潔一次。

- 操作時不使用濾網可能會導致故障。

❗ 請勿使用強效的清潔劑如鹽或鹼等劑、應使用柔軟的布。

- 由於改變產品顏色或刮劃表面、外表可能會狀態變差。

❗ 請勿將重物放在電源線上、並小心不要按壓電源線。

- 會有起火或電擊的危險。

❗ 請勿飲用從空調設備排出的水。

- 其中包含污染物、將會讓您身體不適。

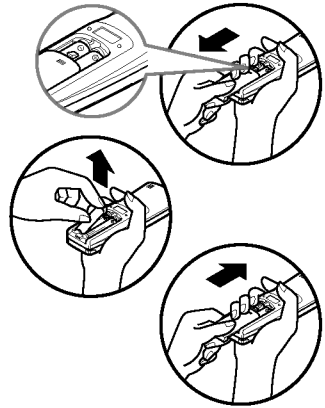
❗ 打開包裝和安裝時請小心。尖銳的邊緣可能會導致人身傷害。

❗ 如果有水進入產品、關閉設備本體的電源開關、從插座拔出電源插頭後、請聯絡服務中心。

# 操作前的準備

## 如何插入電池

- 1 根據箭頭方向拉動電池蓋將之移開。
- 2 插入新電池、確認電池的 (+) 和 (-) 安裝正確。
- 3 將電池蓋滑入原來的位置。

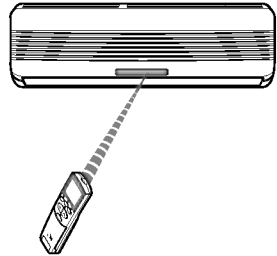
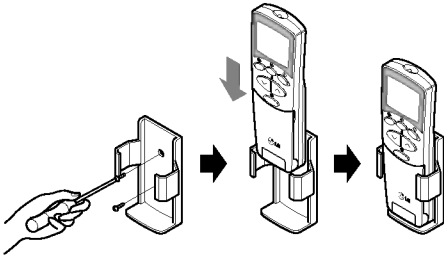


注意：

- 使用兩個 AAA(1.5volt) 電池。請勿使用可再充電的電池。

## 遙控器的存放和使用提示

- 遙控器的存放方式是安裝在牆上。
- 若要操作室內空調設備、將遙控器對準信號接收器。



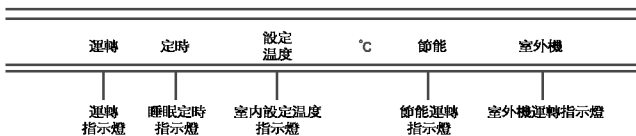
## 信號接收器

接收來自遙控器的信號 (機器應發出信號接收提示音)。 工作狀態指示燈

(適用於有電漿清淨功能的型號)



(適用於無電漿清淨功能的型號)



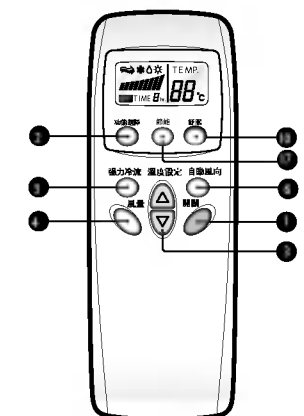
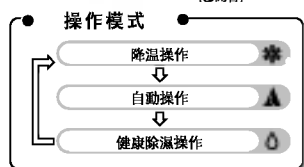
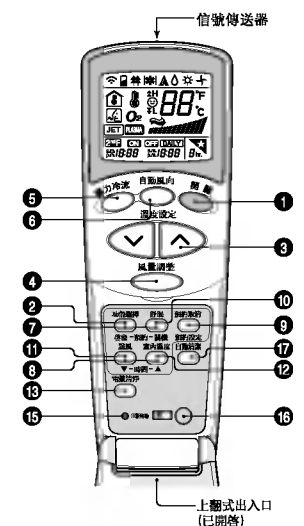
當空調運轉時，在某一運轉模式下，相應的指示燈點亮。

# 關於系統上的遙控器

遙控器傳輸信號到系統。



## 遙控器的功能 - 出入口開啓



- 1 **啟動/停止按鈕**  
按下這個按鈕時會開始操作，再按一次按鈕就會停止。
- 2 **操作模式選擇按鈕**  
用來選擇操作模式。
- 3 **室內溫度設定按鈕**  
用來選擇室內溫度。
- 4 **室內風扇速度選擇器**  
用來選擇四個階段的風扇速度。低、中、高的智慧型。
- 5 **快速降溫**  
用來開始或停止快速降溫(快速降溫以降溫模式操作超高速風扇速度)。
- 6 **智慧型擺擋按鈕**  
用來停止或開始扇葉的移動和設定想要的上/下氣流方向。
- 7 **開/關計時器按鈕**  
用來設定開始和停止操作的時間。(請參閱第 8 頁)
- 8 **時間設定按鈕**  
用來調整時間。(請參閱第 8 頁)
- 9 **計時器設定/取消按鈕**  
在取得想要的時間時用來設定計時器，以及用來取消「計時器」操作。(請參閱第 8 頁)
- 10 **自動睡眠模式按鈕**  
用來設定「自動睡眠模式」操作。(請參閱第 7 頁)
- 11 **空氣循環按鈕**  
用來循環室內空氣，但不降溫或加熱。(請參閱第 8 頁)
- 12 **室內溫度檢查按鈕**  
用來檢查室內溫度。
- 13 **電漿清淨(選擇性)**  
用來啟動或停止電漿清淨淨化功能。(請參閱第 7 頁)
- 14 **重設按鈕**  
在重設時間前或更換電池後使用。
- 15 **第二種功能按鈕**  
在使用按鈕底部用藍色列印的模式前使用。(請參閱第 8 頁)
- 16 **自動清潔(選擇性)**  
用於設定自動清潔模式
- 17 **節能**  
用於節能運轉方式



# 如何使用操作模式選擇按鈕

## 功能選擇鍵功能介紹

\* 進行任何運轉操作以前，請先接通電源

### → 制冷運轉

1. 按下遙控器的開/關按鈕，選擇制冷狀態，進入制冷運轉。運轉中按下遙控器的開/關按鈕就停止制冷運轉。
2. 制冷運轉時，請將設定溫度調節到低於室內溫度，方可進入制冷運轉狀態。

### → 除濕運轉

1. 按下遙控器的開/關按鈕，選擇健康除濕狀態，進入健康除濕運轉方式。運轉中按下遙控器的開/關按鈕就停止除濕運轉。
2. 健康除濕運轉是以防止過冷為目的的，溫度控制有一定範圍內，只是降低室內濕度。

### 注意

空調進入除濕運轉，機器根據室內溫度自動選擇設定溫度並調節風量，達到最佳除濕效果。在這種模式下，遙控器不顯示設定溫度，同時也不能通過遙控器進行溫度調節。

### → 自動運轉 (並非所有機型都有)

1. 按下遙控器開/關按鈕，打開前蓋，按功能選擇鈕選擇自動運轉方式。
2. 空調器會根據室內溫度和風扇速度。如果你想改變設定溫度，關閉前蓋並按下室內溫度設置鈕，按下次數越多，制熱效果越好（最多兩次），設定的溫度會自動變化。

### 注意

風扇運轉已被自動控制，您不能通過遙控器調節室內風扇內風扇速度。如果空調運轉不理想，請選擇其他運行方式，系統不會自動在制冷和制熱兩種模式之間轉換，這樣的操作必須由手動操作來完成。

在自動運轉方式時，按上下擺風按鈕調節水平導風葉片自動上下擺動。如果想停止自動擺風，重新按下此按鈕。

## 風速鍵功能介紹

風扇速度分為低、中、高、智慧型（CHAOS）四級，可根據需要進行選擇，每次按一次按鈕，風扇速度依次變換。

## 節能鍵功能介紹 (並非所有機型都有)

1. 在制冷、除濕運轉狀態中，按下遙控器上的“節能”按鈕，則進入節能運轉。在風速/風向調節是不會影響節能運轉方式。
2. 再次按下遙控器上的“節能”按鈕，則會解除節能運轉。  
\* 節能運轉功能，僅適用於制冷運模式。執行節能運轉時遙控器上溫度和機器上顯示溫度有可能不一致。

## 垂直擺風鍵功能介紹

\* 進行任何運轉操作以前，請先接通電源

1. 打開/關按鈕，確認本機正在工作。
2. 按垂直擺風按鈕，水平擺風葉片會自動擺動。氣流方向適合時，再按一次按鈕，導風板就會停在該位置上。

## 注意

應使用遙控器調節垂直氣流方向。若用手調節水平導風葉片，會引起機器故障。

當空調器停止工作時，水平導風葉片會把空調器出風口關閉。

垂直氣流方向調節使用遙控器，可以調節垂直氣流方向。

水平氣流方向調節用手調節垂直導風葉片，調節水平氣流方向。

## 超強鍵功能介紹

1. 在制冷或除濕模式下選擇超強制冷運轉。
2. 再次按下超強運轉，或風速鍵，室內溫度調節鍵，功能選擇鍵時超強制冷運轉方式取消，這時空調器將在高速風狀態下制冷運轉。

## 注意

在超強運轉方式時，空調器風扇將超強風速旋轉30分鐘制冷，並自動設定為18°C，當需要取消超強制冷時，可按下功能選擇鈕，風扇速度鈕、溫度設定鈕或再次按下超強鈕。

## 電漿清淨鍵功能介紹 (並非所有機型都有)

1. 先接通室內機電源，然後按開/關按鈕。
2. 打開前蓋，選擇電漿清淨按鈕，進行電漿清淨運轉方式。
3. 設置風扇速度，風扇速度分為低、中、高，智慧型 (CHAOS) 四級，可根據需要進行選擇，每按一次按鈕，風扇速度依次變換。
  - 電漿清淨與制冷、制熱或其他運轉方式同時使用。

## 注意

電漿清淨單獨使用時：

關機狀態下，當只按下電漿清淨功能按鈕時只進行電漿清淨運轉。

這時，風扇低速旋轉，可選擇低、中、高，智慧型 (CHAOS) 四種風扇速度。每按一次風扇速度選擇按鈕，風扇速度改變一次。

## 睡眠定時鍵功能介紹

1. 按下睡眠定時按鈕，室內機顯示屏定時關機指示燈亮。
2. 重覆按下該按鈕，設定的定時關機時間順序為：1-2-3-4-5-6-7小時-取消睡眠定時。
3. 健康定時具有自動調節溫度功能，白天使用起到節能效果，夜晚使用可以使您更舒適的入睡。

## 設定時間

(並非所有機型都有)

\* 進行任何運轉操作以前，請先接通電源

- 1 按下「重設」按鈕時才能設定時間。如果您剛剛更換了電池，應該按下「重設」按鈕以重設時間。  
按下「開始/停止」按鈕。



- 2 按下「第二種功能」按鈕並檢查「第二種功能」圖示是否開啟。



- 3 按下「時間設定」按鈕直到設定了想要的時間。



- 4 按下「時間設定」按鈕。



**注意：**檢查指示器上是 A.M. 還是 P.M.

## 延遲開始/預設停止

(並非所有機型都有)

- 1 確定遙控器顯示幕上的時間已正確設定。

- 2 按下「第二種功能」按鈕。



- 3 按下「開/關計時器」按鈕以開啓或關閉計時器。



- 4 按下「時間設定」按鈕直到設定了想要的時間。



- 5 若要設定選擇的時間，將遙控器對準信號接收器時按下「計時器設定」按鈕。



### 取消計時器設定



檢查「第二種功能」圖示是否關閉。將遙控器對準信號接收器時按下「計時器取消」按鈕。

(空調設備和顯示幕上的計時器燈將會熄滅。)

**注意：**在下面四個操作類型中選擇一個。

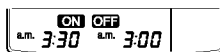
在裝置運行時



延遲關閉計時器



延遲開啓計時器



延遲關閉和開啓計時器

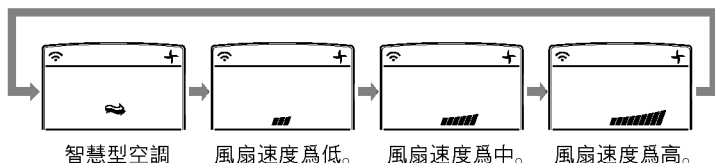


延遲開啓和關閉計時器

## 空氣循環模式

循環室內空氣，但不降溫或加熱。

- 1 按下「開始/停止」按鈕。裝置將發出嗶聲回應。
- 2 開啓遙控器上的出入口。按下「空氣循環」按鈕。關閉遙控器上的出入口。現在每次您按下「室內風扇速度選擇器」時，風扇速度會從低切換到「智慧型」(CHAOS)、再切換回低。



**注意：**

- 智慧型空調 (CHAOS Air) 會節省電源消耗並防止過度降溫。根據周圍的溫度、風扇速度會自動從高變成低、或從低變成高。

## 自動清潔 (並非所有機型都有)

### 自動清潔



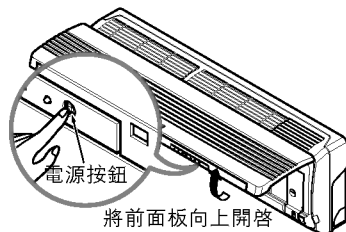
1. 只要您隨時按下自動清潔按鈕，便可以保留及取消自動清潔功能。
2. 自動清潔功能會在冷氣或除濕模式運轉之前與之後運轉。  
關於詳細資訊，請參見下面。
3. 當本裝置在自動清潔功能保留之後啟動時，冷氣開始功能便會運轉，而室內機的風扇則會在20秒鐘之後啟動。
4. 當您在保留了自動清潔功能之後，按下開/關按鈕不關閉本裝置時，冷氣機便會在沒有冷氣或除濕運轉的自動清潔模式中循環室內空氣。在只有冷氣功能的機型上，此功能會持續運轉30分鐘。而在有暖氣功能的機型上，此功能則會運轉16分鐘。
5. 如果您在本產品運轉時再按一次自動清潔按鈕的話，便會取消自動清潔功能。

### 注意

- 此功能是用來清除冷氣機鑄模與裏面的細菌產生的難聞氣味，以及自動清除潮濕的夏天的濕氣，以提供更清淨的室內空氣。

## 強制操作

無法使用遙控器時的操作程序。  
如果按下電源按鈕，將會開始操作。  
如果您要停止操作，再按一次按鈕。



|        | 降溫機型      |                  | 暖氣機型      |      |
|--------|-----------|------------------|-----------|------|
|        | 室溫 = 24°C | 21°C ≤ 室溫 < 24°C | 室溫 < 21°C |      |
| 操作模式   | 降溫        | 降溫               | 健康除濕      | 加熱   |
| 室內風扇速度 | 高         | 高                | 高         | 高    |
| 設定溫度   | 22°C      | 22°C             | 23°C      | 24°C |

### 測試操作

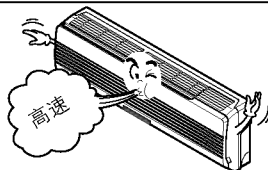
在「測試操作」期間，不論室溫為何，裝置會以高速風扇在降溫模式中操作，並在 18分鐘內重設。  
在測試操作時，如果接收到遙控器信號，裝置會根據遙控器設定操作。  
如果您要使用這項操作，將前面板向上開啓，按下電源按鈕約3秒鐘。  
如果您要停止操作，再按一次按鈕。

## 自動重新啓動

如果電源在故障後恢復，可以操作「自動重新啓動操作」的功能自動回到之前的操作狀況。因此沒有需要按下任何按鍵或按鈕來啟動這個功能。  
在初始模式中，風扇以低速操作，壓縮機會在 2.5~3分鐘後啟動。  
在壓縮機啟動時，風扇速度也會繼續之前的設定模式。

### 實用資訊

風扇速度和降溫能力  
規格中指示的降溫能力是風扇速度設定為高時的值，風扇速度為低或中時能力會更低。  
希望快速降低室內溫度時，建議使用高風扇速度。



# 空調設備的保養和維護

**注意：**執行維護前，先關閉系統的主電源。

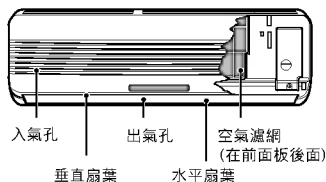
## 室內裝置

### 護柵：外殼和遙控器

- 清潔前先關閉系統。清潔時使用柔軟的乾布擦拭。請勿使用漂白劑或磨蝕劑。

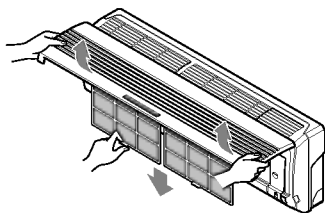
### 注意：

清潔室內裝置前必須中斷電源連接。



### 空氣濾網

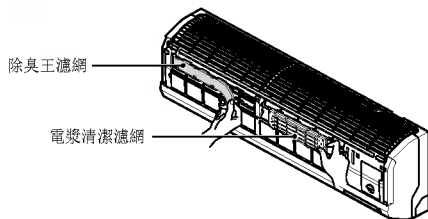
前護柵後面的空氣濾網應該每兩週檢查和清潔一次，如有需要則可以更頻繁。



(並非所有機型都有)

### 電漿清淨濾網、除臭王濾網(選擇性)

空氣濾網後面的電漿清淨濾網應該每三個月檢查和清潔一次，如有需要則可以更頻繁。



開啓入氣護柵後的 10 秒鐘內請勿碰觸這個電漿清淨濾網，可能會導致電擊。

□ 絕不可使用下列物品：

- 超過 40°C 的熱水  
可能會導致變形和/或變色。
- 易揮發的物質  
可能會損壞空調設備的表面。



1 抬起前面板，將濾網調整片稍微向前拉出以移開濾網。

2 用吸塵器或溫肥皂水清潔濾網。  
• 如果有明顯的灰塵，使用溶解在溫水中的洗潔劑清洗。  
• 如果使用熱水(超過 40°C)、則可能變形。

3 用水清洗後，在陰涼處晾乾。

4 重新安裝空氣濾網。

5 移開空氣濾網後，稍微向前拉以移開電漿清淨濾網。

6 在日光中晾兩個小時。

7 注意放電電線的切口。

8 將電漿清淨濾網重新安裝到原來的位置。

9 移開空氣濾網後，稍微向前拉以移開光觸媒濾網。

10 在日光中晾兩個小時。

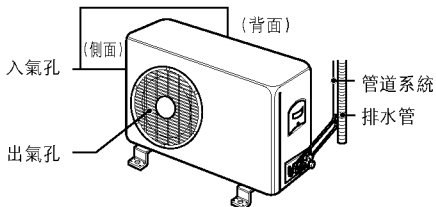
11 將除臭王濾網重新安裝到原來的位置。

## 戶外裝置

應該定期檢查戶外裝置的熱交換綫圈和面板通風孔。如果被灰塵或油煙堵塞，熱交換綫圈和面板通風孔需要使用專業蒸氣加以清潔。

### 注意：

骯髒或堵塞的綫圈將降低系統的操作效率並導致操作成本升高。



## 長期不使用空調設備時

### 長期不使用空調設備時。

- 1 用「空氣循環」模式操作空調設備約2到3個小時。

- 這可以讓內部機制變乾。

- 2 關閉電路斷路器、並拔出插頭。

### 注意

長期不使用空調設備時、請關閉電路斷路器。  
可能會積聚灰塵並導致起火。

- 3 從遙控器移除電池。

### 再度使用空調設備時。

- 1 清潔空氣濾網並安裝到室內裝置中。

- 2 檢查室內/戶外裝置的入氣孔和出氣孔都未被堵塞。

## 操作提示

### 請勿將房間溫度降溫。

這對健康無益、也會浪費電力。

### 拉上百葉窗或窗簾。

操作空調設備時、請勿讓陽光直射到室內。

### 保持室內溫度一致。

調整垂直和水平氣流方向、確保室內的一致溫度。

### 確認門窗都已關緊。

儘量避免開啓門窗、讓冷空氣留在室內。

### 定期清潔空氣濾網。

空氣濾網中的堵塞會減少氣流並降低降溫和除濕的效果。至少每兩個星期清潔一次。

### 有時讓室內通風。

由於窗戶一直關閉、最好有時也打開窗戶並讓室內通風。

# 致電要求服務之前



## 檢修提示！節省時間和金錢！

要求修理或服務前、先檢查下列各點...如果持續故障、請聯絡經銷商或服務中心。

| 問題                   | 解釋  | 參見頁數 |
|----------------------|---|------|
| 空調設備無法操作。            | • 您是否犯了計時器操作的錯誤？  | 8    |
|                      | • 保險絲是否燒斷、或電路斷路器有任何錯誤？  | -    |
| 室內有異味。               | • 檢查這不是室內的牆壁、地毯、家具或衣物發出的潮濕味道。   | -    |
| 似乎空調設備正在漏出凝結物。       | • 來自空調設備的氣流冷卻室內溫暖的空氣時就會發生冷凝。  | -    |
| 空調設備重新啓動後大約有3分鐘沒有操作。 | • 這是一種保護機制。<br>• 等待約三分鐘後操作就會開始。   | -    |
| 無法有效降溫或加熱。           | • 空氣濾網是否太髒了？請參閱清潔空氣濾網的指示。   | 10   |
|                      | • 是否正確設定溫度？   | 6    |
|                      | • 室內裝置的入氣孔或出氣孔是否被堵塞？  | -    |
| 空調設備操作時十分吵鬧。         | • 如果噪音像是水流的聲音。<br>- 這是氟氯甲烷在空調設備裝置內流動的聲音。<br>• 如果噪音像是壓縮空氣釋放到大氣中的聲音。<br>- 這是除濕水在空調設備裝置內進行處理的聲音。 | -    |
| 遙控器顯示幕模糊不清、或看不到顯示。   | • 電池是不是用完了？<br>• 電池是不是插入相反的(+)和(-)方向？   | 4    |
| 聽到裂開的聲音。             | • 這是前面板由於溫度變化而縮漲所產生的聲音。   | -    |

### 注意：

防水：本設備的戶外裝置可防水。  
內部裝置則不防水、不應該暴露於過多的水量。



