



Guide de l'utilisateur

Modèle : LM 40/50, LS 40/50



Modèle : LM 40/50, LS 40/50.....	1
Guide de l'utilisateur.....	7
Directives importantes en matière de sécurité.....	9
Choix d'un lieu de travail.....	9
Utilisation du bloc de batteries.....	10
Remplacement et mise au rebut de la batterie de secours.....	12
Branchement à une source de tension c.a.....	12
Utilisation de l'ordinateur.....	14
Utilisation de l'ordinateur.....	15
Mise à niveau de l'ordinateur.....	16
Transport et entreposage de l'ordinateur.....	17
Prévenir la perte de données (manipulation de l'unité de stockage à disque dur)	18
Renseignements en matière d'ergonomie.....	19
Pour les utilisateurs australiens.....	20
Déclaration de conformité des lasers.....	21
Aperçu.....	22
Contenu du colis.....	22
Composants (LM 40 et LM 50).....	24
Vue avant.....	24
Composants (LS 40 et LS 50).....	26
Vue avant.....	26
Vue arrière (LM 40, LM 50, LS 40 et LS 50).....	28
Vue gauche.....	29
Vue droite.....	30

Indicateurs d'état.....	31
Notions élémentaires.....	34
Utilisation du bloc de batteries.....	34
Utilisation de l'adaptateur c.a.....	37
Ouvrir et régler la position de l'écran d'ACL.....	38
Mettre l'ordinateur sous tension et hors tension.....	39
Mise sous tension de l'ordinateur.....	39
Arrêter l'ordinateur.....	43
Utilisation de Windows XP.....	45
Aperçu.....	45
Aide et support.....	46
Bureau Windows XP.....	47
Menu Démarrer.....	48
Changement de l'apparence du menu Démarrer.....	48
Modifier les éléments épinglés dans le menu Démarrer.....	49
Affichage des éléments utilisés récemment dans le menu Démarrer.....	49
Panneau de configuration.....	50
Établissement des connexions au réseau local (RL)	51
Changement des thèmes et de l'arrière-plan du Bureau.....	53
Utilisation du thème Windows classique.....	53
Utilisation d'un thème différent.....	53
Changement de l'arrière-plan du Bureau.....	54
Réglage de l'écran de veille.....	54
Barre des tâches.....	55
Nettoyage du Bureau.....	55
Utilisation des options d'alimentation.....	55
Propriétés des options d'alimentation.....	56
Propriétés des options d'alimentation.....	57
Onglet Avancé.....	58
Jauge de batterie.....	59
Mise en veille prolongée.....	59
Branchement de périphériques externes.....	61

Branchement d'un périphérique muni d'un port USB.....	61
Branchement d'une télévision avec un port S-vidéo	61
Branchement d'un moniteur externe.....	63
Branchement d'une imprimante.....	64
Emploi du connecteur de sortie S/PDIF.....	66
Pour écouter de la musique MP3.....	66
Utilisation du lecteur DVD.....	68
Branchement d'un périphérique IEEE 1394.....	68
Utilisation d'un port IrDA.....	69
À propos du port IrDA.....	69
Utilisation du port IrDA.....	69
Utilisation du réseau local sans fil.....	72
Connexion au réseau sans fil et utilisation de ce réseau.....	72
La fonction Opérateur IP (IP Operator).....	74
Utilisation de l'Optimiseur de batterie (Battery Miser).....	76
Entrée/Sortie.....	78
Utilisation du clavier.....	78
À propos du clavier – 14,1 pouces.....	78
À propos du clavier – 15 pouces.....	79
Touches de modification et de fonctions spéciales.....	82
Touches de raccourci.....	83
Utilisation du pavé tactile.....	85
Déplacement du pointeur sur l'écran.....	86
Sélection (Clic).....	86
Double-clic (Exécution).....	87
Glisser et déposer.....	87
Utilisation de la fonction défilement vers le haut ou vers le bas.....	90
Configuration système.....	91
Configuration système.....	91
Touches utilisées dans la configuration système.....	91

Définition d'un mot de passe.....	92
Définir un mot de passe de superviseur.....	93
Définition d'un mot de passe d'utilisateur.....	94
Changement et suppression du mot de passe.....	95
Restauration des paramètres par défaut d'origine.....	97
Récupération du système.....	98
Récupération complète du système.....	98
Réinstallation d'un pilote.....	102
Unités de stockage et mémoires.....	103
Utilisation des lecteurs d'unité de stockage optique	103
Insertion d'un CD.....	103
Extraction du CD.....	104
Écoute d'un CD audio.....	105
En utilisant Windows Media Player.....	105
Utilisation de Power DVD.....	106
Utilisation d'une carte mémoire SD ou du support Memory Stick de Sony	108
Insertion d'une carte mémoire SD ou Memory Stick.....	108
Extraction d'une carte mémoire SD ou Memory Stick.....	109
Installation de la mémoire.....	109
À propos de la mémoire.....	109
Avant l'installation de la mémoire.....	109
Achat de mémoire.....	111
Installation de la mémoire.....	111
Caractéristiques.....	114
Modèle.....	114
Processeur.....	114
Mémoire.....	114
Mémoire morte du BIOS.....	114
Périphériques de stockage.....	114
Interfaces externes d'E/S.....	115

Affichage.....	115
Son.....	115
Dimensions.....	115
Réseau local.....	116
Modem.....	116
Caractéristiques électriques.....	117
Adaptateur c. a. (double choix).....	117
Bloc de batteries au lithium-ion.....	117
Temps de chargement.....	117
Autonomie de la batterie.....	117
Batterie de sauvegarde (de secours).....	117
Environnement d'exploitation.....	118
Fonctionnement.....	118
Non opérationnel.....	118

Guide de l'utilisateur

Nous vous remercions d'utiliser un produit LG.

Ce produit a été fabriqué et mis à l'essai par LG de façon à vous offrir un ordinateur fiable.

Veuillez lire attentivement le présent guide avant d'utiliser votre ordinateur.

Les symboles suivants servent à signaler que certaines fonctions ou opérations peuvent exposer l'utilisateur à des dangers. Suivez les directives pour diminuer les risques de blessures ou de dommages à l'équipement.



Danger : Directives dont le non-respect peut entraîner la mort ou des blessures graves.



Mise en garde : Directives dont le non-respect peut entraîner la mort ou des blessures graves.



Avertissement : Directives dont le non-respect peut entraîner des blessures sérieuses ou mineures ainsi que des dommages à l'équipement.

Microsoft, MS, WinPE et Windows sont des marques de commerce de Microsoft Corporation aux États-Unis et dans d'autres pays.

Memory Stick et  sont des marques de commerce de Sony Corporation.



est une marque de commerce de LG.

Copyright 2003 LG Electronics Inc., DigitalMate Co. Ltd.

Ce manuel peut contenir des renseignements techniques inexacts ou des erreurs typographiques.

Les images contenues dans ce manuel sont présentées aux fins d'illustration seulement et ne correspondent pas nécessairement au produit expédié.

LG se réserve le droit d'améliorer ou d'apporter des changements au produit sans

préavis.

Il est interdit de reproduire en tout ou en partie les renseignements contenus dans la présente publication sans avoir obtenu un consentement préalable par écrit.

Votre ordinateur répond aux normes en matière de radiofréquences et de sécurité dans tous les pays et dans toutes les régions où son utilisation a été approuvée aux fins d'application sans fil.

Les directives de sécurité suivantes ont pour but de vous permettre d'apprécier ce produit pendant plusieurs en l'utilisant de façon sécuritaire. Installez votre ordinateur sur une surface droite et stable. (LG n'est pas responsable des problèmes et des dommages découlant de l'utilisation de l'ordinateur dans des conditions non sécuritaires).

Choix d'un lieu de travail



Mise en garde

Évitez d'utiliser votre ordinateur près de l'eau, par exemple dans une salle de

L'ordinateur risque de ne pas fonctionner correctement et il y a risque d'électrocution.

Utilisez l'ordinateur dans un environnement où la température se situe entre 50 et 95 degrés F (de 10 à 35 degrés C) et où le taux d'humidité relative varie entre 20 et 80 %.

Disposez du matériel d'emballage comme les produits déshydratants et les sacs de plastique de façon sécuritaire.

Les enfants peuvent avaler les produits déshydratants ou s'étouffer avec les sacs de plastique.



Avertissement

Gardez l'ordinateur dans un environnement propre et sans poussière.
Dans le cas contraire, l'ordinateur risque de ne pas fonctionner adéquatement.
Évitez d'exposer l'ordinateur à des champs magnétiques.
L'exposition à un champ magnétique peut entraîner une perte de données sur l'unité de stockage à disque dur ou des dommages à l'écran d'affichage à cristaux liquides (ACL).

Ne bloquez pas les grilles d'aération du ventilateur et laissez suffisamment d'espace autour de l'ordinateur pour permettre une ventilation adéquate. Dans le cas contraire, l'ordinateur risque de surchauffer ou de prendre feu, ce qui peut entraîner des blessures.

Utilisation du bloc de batteries



Mise en garde

Utilisez seulement les blocs de batteries recommandés par LG.
L'utilisation de tout autre type de bloc de batteries peut causer une explosion.
Évitez que le bloc de batteries n'entre en contact avec un des objets métalliques comme des clés ou des attaches-papiers.
Les objets conducteurs d'électricité peuvent court-circuiter le bloc de batteries qui peut prendre feu et causer des blessures.
Placez le bloc de batteries loin des sources de chaleur.
Il risque d'exploser ou de prendre feu.

Ne court-circuitez pas les terminaux du bloc de batteries.
Il risque d'exploser.

N'exposez pas le bloc de batteries à des températures excédant 140 degrés F (60 degrés C).

Il risque d'exploser ou de prendre feu.

Placez le bloc de batteries hors de la portée des enfants et des animaux domestiques.

Ils risquent de se blesser et d'endommager la batterie.

Ne placez pas le bloc de batteries dans l'eau.

Il y a risque de feu ou de dommage à la batterie.

Soyez prudent lorsque vous manipulez la partie contondante du crochet du bloc de batteries.

Vous pourriez vous blesser.

Verrouillez le loquet situé sous le bloc-notes.

Vous risquez d'endommager la batterie.

Remplacement et mise au rebut de la batterie de secours



Mise en garde

Si la batterie de secours n'est pas remplacée correctement, elle risque

La batterie de secours contient du lithium et elle risque d'exploser si elle n'est pas manipulée et mise au rebut de façon appropriée.

Remplacez-la par une batterie du même type.

Branchement à une source de tension c.a.



Mise en garde

N'employez pas de prise d'alimentation lâche ou endommagée.

Il y a risque d'électrocution ou de feu.

Utilisez une prise de courant mise à la terre de façon adéquate.

Brancher un ordinateur dans une prise de courant dont la mise à la terre n'est pas adéquate peut entraîner une électrocution et risque d'endommager votre ordinateur.

Ne touchez pas et ne manipulez pas le cordon d'alimentation lorsque vos mains sont mouillées.

Il y a risque d'électrocution.

Tirez sur la fiche lorsque vous débranchez le cordon d'alimentation de la prise de courant.

Il y a risque de feu et de dommages à l'ordinateur.

Appliquez à l'ordinateur la tension et le courant indiqués.

L'application d'une tension ou d'un courant inapproprié peut entraîner une électrocution, un feu ou des dommages à l'ordinateur.

Si vous entendez du bruit provenant du cordon d'alimentation ou de la prise de courant, débranchez immédiatement le cordon d'alimentation et communiquez avec le groupe de service à la clientèle pour obtenir de l'aide.

Il y a risque d'électrocution ou de feu.

Vérifiez si la fiche d'alimentation s'insère convenablement dans la prise de courant.

Un branchement lâche peut causer un incendie.

Ne pliez pas le cordon d'alimentation et ne placez pas d'objets lourds sur celui-ci. Évitez que les enfants et les animaux domestiques n'endommagent le cordon d'alimentation.

Un cordon d'alimentation endommagé peut causer une électrocution ou un feu.

Veillez à ce que le cordon d'alimentation et la fiche soient propres et sans poussière.

Il y a risque de feu.

Si un objet ou un liquide pénètre à l'intérieur de l'ordinateur ou de l'adaptateur, retirez le cordon d'alimentation, la batterie et tous les autres câbles, puis communiquez avec le groupe de service à la clientèle pour obtenir de l'aide.

Il y a risque d'électrocution, de feu ou de dommages à l'ordinateur.

Avant de nettoyer l'ordinateur, débranchez le cordon d'alimentation, la batterie et tout autre câble de l'ordinateur.

Il y a risque d'électrocution ou de dommages à l'ordinateur.

Utilisation de l'ordinateur



Mise en garde

Utilisez un détergent doux ou des produits de nettoyage conçus à cet effet pour

Si l'ordinateur n'est pas complètement asséché avant son utilisation, il y a risque d'électrocution ou de feu.

Pendant un orage, débranchez le cordon d'alimentation, la ligne téléphonique et le câble du réseau local de l'ordinateur.

Il y a risque d'électrocution ou de feu.

Ne versez pas d'eau, de produits chimiques, ni de liquides d'aucune sorte sur l'ordinateur.

Tout liquide qui pénètre dans l'ordinateur peut causer une électrocution, un feu ou des dommages à l'ordinateur.

Ne branchez pas le modem directement sur un appareil téléphonique à lignes multiples.

Il y a risque d'incendie et de dommages à l'ordinateur.

Si vous échappez votre ordinateur par terre, retirez le cordon d'alimentation et le bloc de batterie, puis communiquez avec le groupe de service à la clientèle.

Il y a risque d'électrocution ou de feu. Évitez de poser une chandelle allumée ou une cigarette sur l'ordinateur.

Il y a risque de feu.

Si vous voyez ou si vous sentez de la fumée provenant de l'ordinateur ou de l'adaptateur, coupez l'alimentation, retirez le cordon d'alimentation, puis communiquez avec le groupe de service à la clientèle pour obtenir de l'aide.

Il y a risque de feu.

La lampe fluorescente du moniteur d'ACL contient du mercure.

Évitez de toucher au liquide provenant d'un écran d'ACL brisé. Si le liquide entre en contact avec vos yeux ou une autre partie de votre corps, lavez immédiatement les zones exposées à grande eau. Si des troubles apparaissent, consultez immédiatement un médecin.

Utilisation de l'ordinateur



Avertissement

Ne placez pas d'objets comme des stylos ou des attaches-papiers sur le clavier. Si vous rabattez l'écran d'ACL lorsqu'un objet se trouve sur le clavier, vous risquez d'endommager ou de briser l'écran d'ACL.

Ne touchez pas ou ne grattez pas l'écran d'ACL avec un objet pointu.

Vous risquez de l'endommager.

Coupez l'alimentation de l'ordinateur avant de rabattre le couvercle de l'écran d'ACL.

L'ordinateur peut surchauffer, s'endommager ou se déformer.

N'exercez pas de pression excessive sur l'écran d'ACL.

L'écran d'ACL contient de la vitre, une force excessive risque de le briser.

Veuillez suivre les directives contenues dans le guide de l'utilisateur.

Vous risquez d'endommager l'ordinateur.

N'insérez pas d'objets dans la fente de la carte d'ordinateur.

Il y a risque d'électrocution ou de blessure.

Après avoir terminé le service ou une réparation, demandez au technicien d'entretien d'effectuer une vérification de sécurité.

Si la vérification de sécurité n'est pas effectuée, il y a risque d'électrocution ou de feu.

Placez l'ordinateur à une distance d'au moins cinq mètres d'un four à micro-ondes ou d'une lampe à l'argon lorsque vous utilisez le réseau local sans fil.

Si vous employez le réseau local sans fil près d'une lampe à l'argon, utilisez les canaux 11, 12 ou 13.

La connexion ne sera peut être pas disponible ou sera lente.

Placez l'ordinateur loin des sources de chaleur.

L'ordinateur peut se déformer et il y a risque d'incendie.

Lorsque vous branchez un périphérique, les connecteurs du périphérique et du port de l'ordinateur doivent être du même type.

Vous risquez d'endommager l'ordinateur.
N'insérez pas de CD-ROM ou de disquette endommagée dans le lecteur.
Vous risquez d'endommager l'ordinateur.

Mise à niveau de l'ordinateur



Mise en garde

Avant de démonter l'ordinateur pour effectuer une mise à niveau, coupez de batteries.
Il y a risque d'électrocution ou d'incendie. Lorsque vous devez retirer le couvercle de l'ordinateur, communiquez avec le groupe de service à la clientèle pour obtenir de l'aide.
Placez les vis et autres menus objets hors de la portée des enfants.
Les enfants risquent de s'étouffer s'ils avalent une vis ou autres menus objets. Si un enfant avale une pièce, consultez un médecin.



Avertissement

Ne démontez pas ou ne modifiez pas l'ordinateur sans consulter le groupe de service à la clientèle.
Il y a risque d'électrocution.
Utilisez seulement des pièces de remplacement approuvées par LG.
Il y a risque de feu et de dommages à l'ordinateur.

Consultez le groupe de soutien de la clientèle avant de connecter et d'utiliser l'ordinateur avec tout produit qui n'est pas fabriqué par LG.
Vous risquez d'endommager l'ordinateur.

Transport et entreposage de l'ordinateur



Avertissement

Avant de transporter l'ordinateur, coupez l'alimentation et retirez tous les câbles. Un câble lâche risque de vous faire trébucher.
Lorsque vous prenez l'avion, suivez les directives de l'agent de bord.
L'utilisation d'un ordinateur à bord d'un avion peut causer un accident aérien.
Ne transportez pas l'ordinateur lorsque l'écran d'ACL est ouvert.
N'exposez pas votre ordinateur aux rayons directs du soleil dans un endroit fermé, comme l'habitacle d'une voiture.
Une exposition prolongée à des températures élevées peut déformer l'ordinateur et causer un incendie.

Prévenir la perte de données (manipulation de l'unité de stockage à disque dur)



Avertissement

Soyez prudent lorsque vous manipulez l'unité de stockage à disque dur. L'unité de stockage à disque dur peut être endommagée par un choc. Conservez toujours une copie de sauvegarde de vos données. LG n'est pas responsable des données perdues par le client.

Les situations suivantes peuvent causer la perte des données :

1. Un choc pendant le démontage ou l'installation.
2. L'ordinateur redémarre pendant l'utilisation de l'unité de stockage à disque dur, par exemple à la suite d'une panne d'électricité.
3. Exposition à un virus.
4. L'alimentation de l'ordinateur est coupée soudainement pendant son utilisation.
5. L'ordinateur subit un choc pendant une opération sur l'unité de stockage à disque dur.

Pour éviter que des dommages causés à l'unité de stockage à disque dur n'entraînent une perte de données, effectuez toujours la sauvegarde de celles-ci. LG n'est pas responsable de la perte de données.

Renseignements en matière d'ergonomie



Mise en garde

Réglez la position de l'affichage de façon à éviter l'éblouissement ou les

La partie supérieure de l'affichage devrait se situer à la hauteur de vos yeux ou au-dessous.

Gardez la tête et le cou en position droite.

Gardez les avant-bras, les poignets et les mains en position horizontale.

Ajustez votre chaise de façon à ce que la position de vos bras et de vos mains soit confortable.

Demeurer dans la même position pendant une période prolongée lorsque vous travaillez à l'ordinateur peut devenir inconfortable.

Prenez fréquemment de courtes pauses. Il est recommandé de ne pas utiliser l'ordinateur pendant plus de deux heures par jour.

Faites périodiquement des exercices d'élongation pour réduire l'inconfort.

Vérifiez le réglage du volume.

Vérifiez si le volume est trop élevé avant d'utiliser le casque d'écoute.

Évitez d'utiliser le casque d'écoute pendant des périodes prolongées.



Mise en garde

Pour des raisons de sécurité, branchez seulement de l'équipement sur lequel comprend l'équipement du client précédemment étiqueté ou certifié.

Déclaration de conformité des lasers



Un lecteur optique (périphérique), comme un CD-ROM, un CD-RW ou un DVD-ROM, qui peut être installé sur cette unité est considéré un produit à laser. L'étiquette ci-dessous qui est apposée sur l'unité identifie la classification.

CLASS 1 LASER PRODUCT
LASER KLASSE 1
LUOKAN 1 LASERLAITE
APPAREIL A LASER DE CLASSE 1
KLASS 1 LASER APPARAT

Le fabricant certifie que le lecteur est conforme aux normes relatives aux produits de classe 1 indiquées dans le sous-chapitre J du document Department of Health and Human Services 21 Code of Federal Regulations en vigueur à la date de fabrication.

Dans les autres pays, le lecteur est certifié être un produit à laser de classe 1 conforme aux normes IEC825 et EN60825.



DANGER

N'ouvrez pas le lecteur optique. L'utilisateur ne peut effectuer aucun réglage ni aucune opération de maintenance à l'intérieur. Respectez les consignes d'utilisation décrites dans le présent manuel pour éviter tout risque d'exposition dangereuse au laser.

Contenu du colis

Les éléments suivants sont compris dans le colis. Vérifiez si tous les éléments suivants sont dans la boîte. Certains éléments peuvent différer de ceux illustrés.



LM40 Ordinateur bloc-notes 14.1 po



LM50 Ordinateur bloc-notes 15 po



LS40 Ordinateur bloc-notes 14,1 po



LS50 Ordinateur bloc-notes 15 po

Remarque :

Vérifiez si vous avez en votre possession l'adaptateur c.a. approprié avant de le brancher à l'ordinateur.



Guide d'installation



Bloc de batteries



Cordon d'alimentation/adaptateur c.a.



CD d'installation du logiciel



Câble téléphonique

Remarque :

- La capacité et la durée de vie de la batterie diminuent graduellement avec le temps.
- La batterie à neuf (9) cellules est disponible en option.
- Les fonctions suivantes ne sont pas nécessairement supportées par chaque produit.

***IEEE1394, Réseau local sans fil, Carte mémoire SD, Port S-Vidéo, Port IrDA, Support Memory Stick**



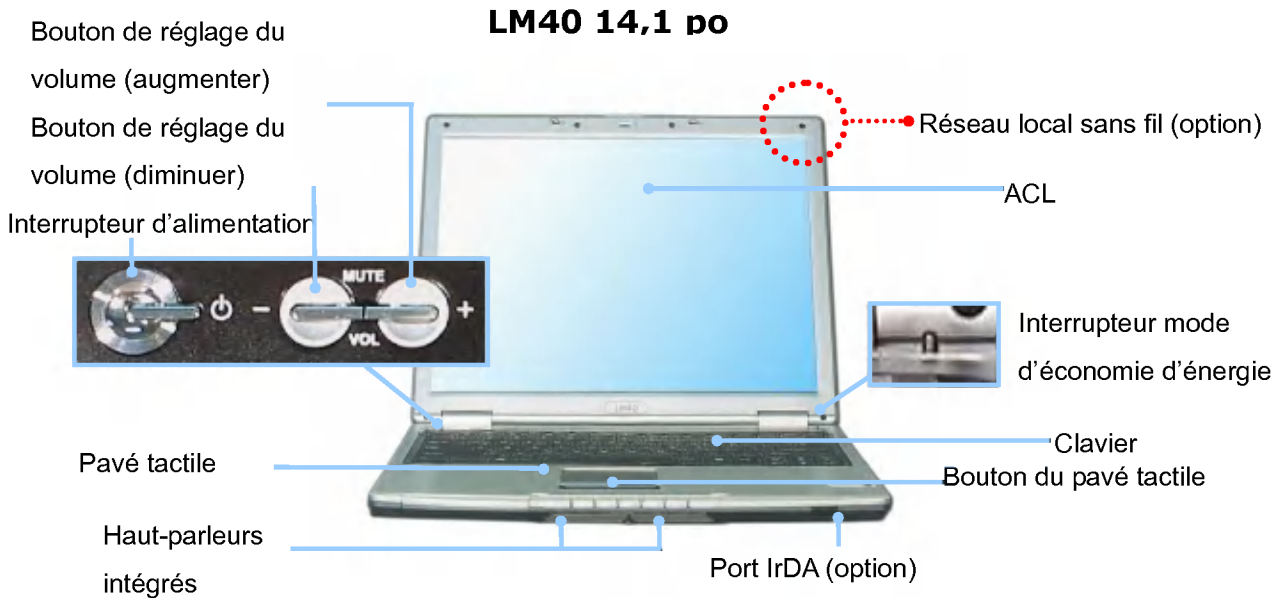
Avertissement

Nettoyez votre ordinateur en employant des produits conçus expressément pour le matériel informatique. L'utilisation de produits abrasifs comme les diluants pour peintures, le benzène ou l'alcool peut endommager votre ordinateur.

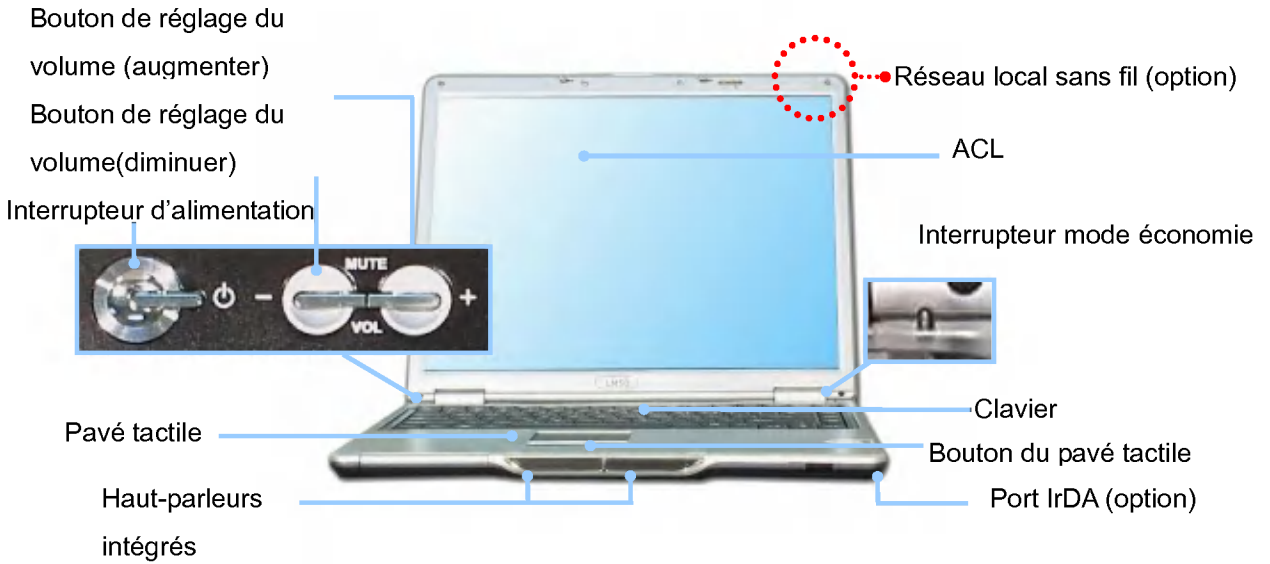
Composants (LM 40 et LM 50)

Si vous connaissez les fonctions des composants de votre ordinateur, vous serez en mesure de l'utiliser plus facilement et plus efficacement.

Vue avant



LM50 15 po



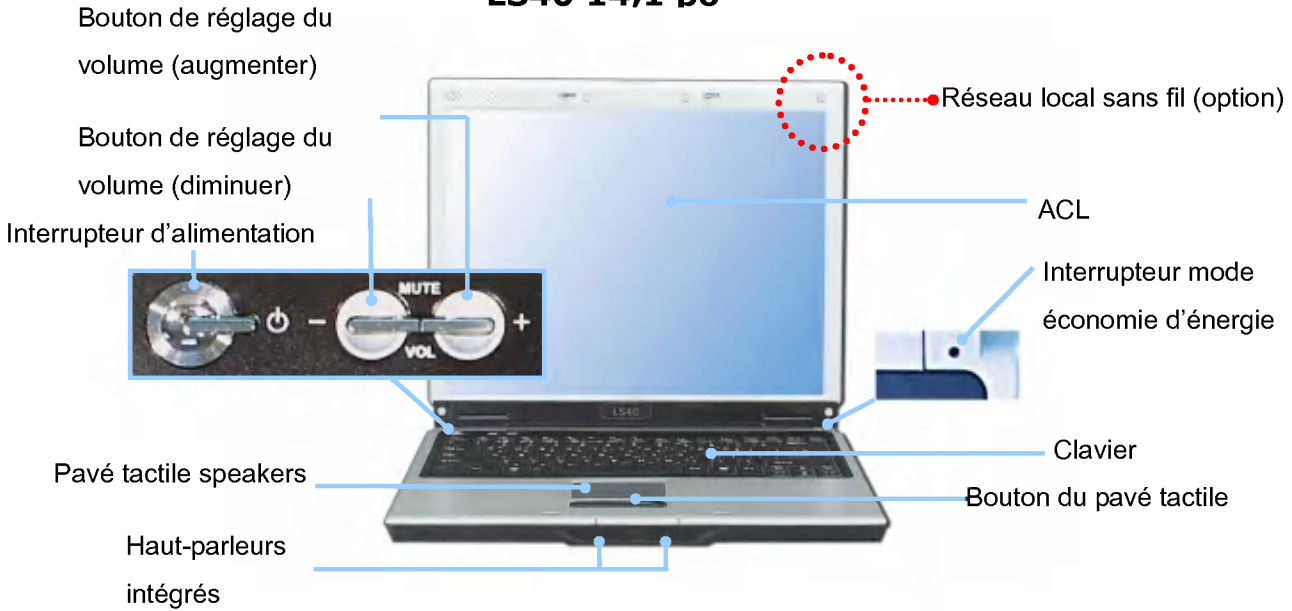
Remarque :

Appuyez simultanément sur les deux boutons de réglage du volume pour mettre le son en sourdine.

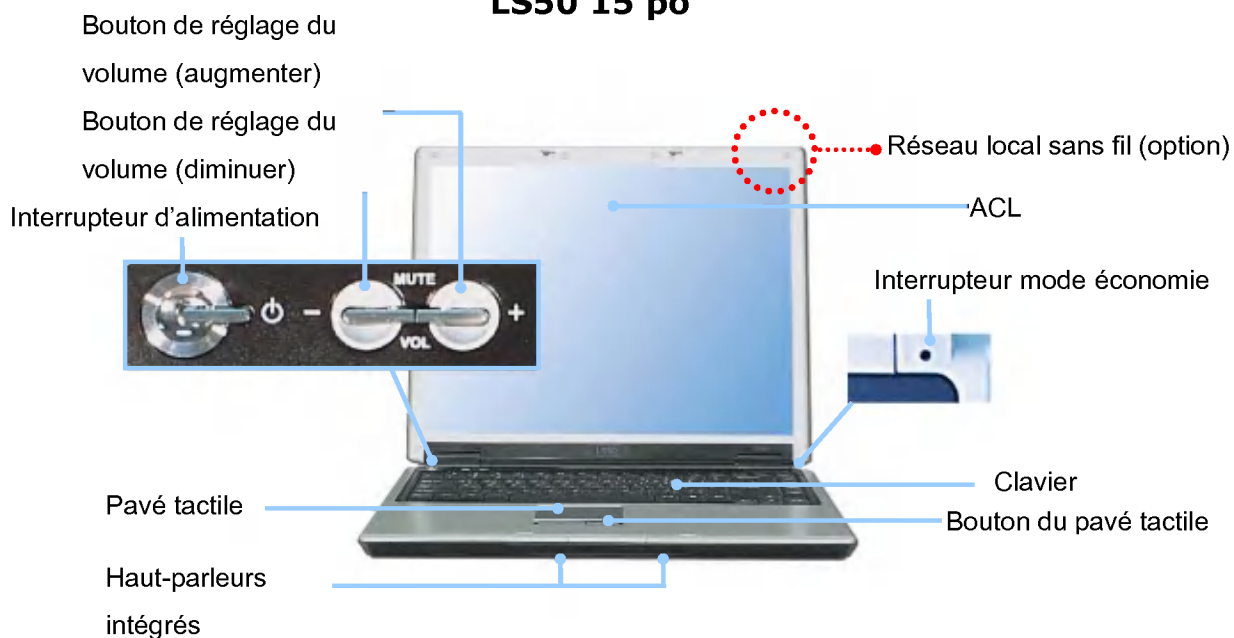
Composants (LS 40 et LS 50)

Vue avant

LS40 14,1 po



LS50 15 po

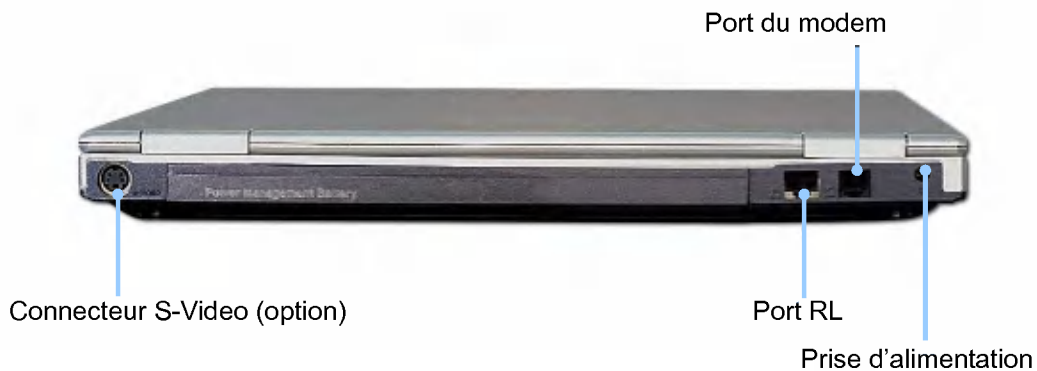


Remarque :

Appuyez simultanément sur les deux boutons de réglage du volume pour mettre le son en sourdine.

Vue arrière (LM 40, LM 50, LS 40 et LS 50)

Remarque : Certains modèles peuvent différer de ceux illustrés.

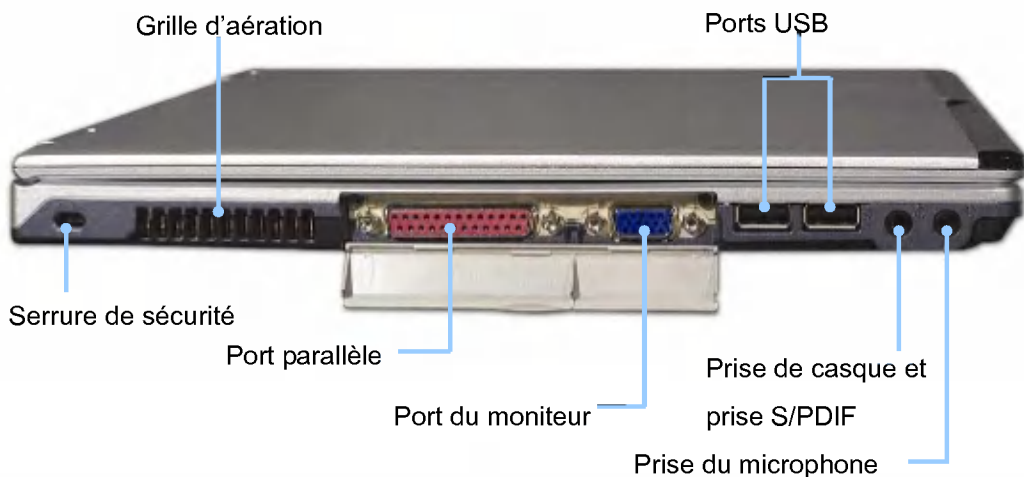


Remarque :
Pour ouvrir le panneau d'affichage

1. Glissez le loquet vers la droite **(1)** et soulevez l'écran **(2)**.
2. Ajustez l'écran à un angle de vision confortable.



Vue gauche

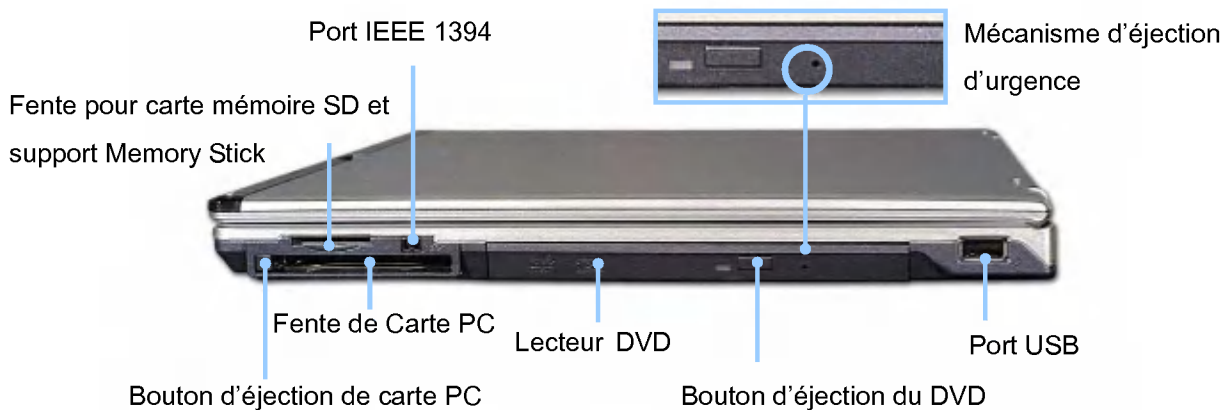


Serrure de sécurité : L'utilisateur peut se procurer une chaîne antivol qu'il peut verrouiller dans la serrure de sécurité lorsqu'il attache l'ordinateur à un objet fixe.

Remarque :

La position de la serrure de sécurité peut différer de celle indiquée sur ce type de modèle.

Vue droite



Mécanisme d'éjection d'urgence Insérez une broche mince et solide dans le trou du mécanisme pour éjecter manuellement le plateau du lecteur.

Remarque :

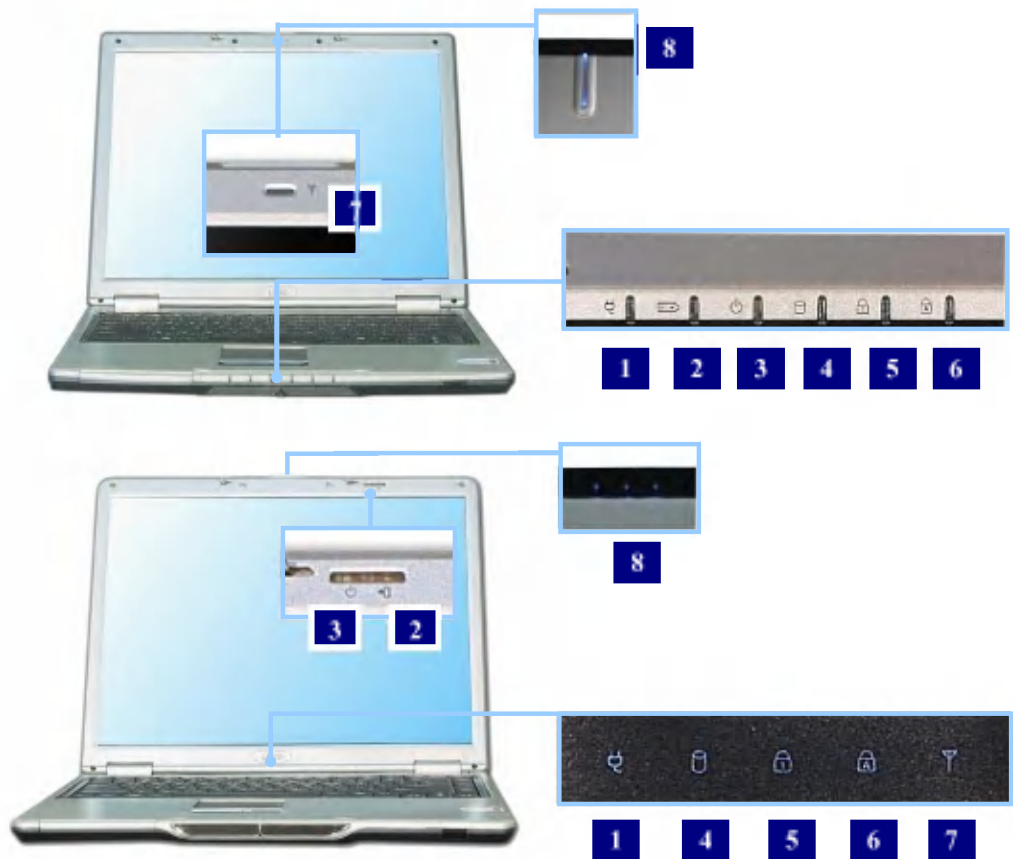
Les fonctions suivantes ne sont pas nécessairement supportées par chaque produit :
***IEEE1394, Réseau local sans fil, Carte mémoire SD, Port S-Vidéo, Port IrDA, Support Memory Stick**

Votre ordinateur est muni d'un lecteur de DVR-ROM, de CD-ROM ou un lecteur CD-RW et DVD combo selon le modèle.

Indicateurs d'état

Remarque :

Certains modèles peuvent différer de ceux illustrés.



1. Alimentation c.a. :

Le voyant d'alimentation s'allume lorsque le cordon d'alimentation est branché à l'ordinateur.

2. Batterie :

Le voyant d'état de la batterie indique que la batterie peut être dans un des états suivants.

Vert : L'ordinateur est branché à un adaptateur c.a. et le chargement de la batterie est en cours.

Éteint : La batterie est complètement chargée OU l'ordinateur n'est pas branché à un adaptateur c.a..

Clignotant : La charge de la batterie est à moins de 10 % de sa capacité maximale.

3. Alimentation :

Le voyant d'état de la batterie indique que la batterie peut être dans un des états suivants.

Vert : L'ordinateur est sous tension.

Éteint : L'ordinateur est hors tension ou en mode veille prolongée.

Clignotant : L'ordinateur est en mode veille.

4. Lecteur en cours d'utilisation :

Le voyant d'utilisation du lecteur s'allume lorsque l'écriture ou la lecture de données est en cours sur l'unité de stockage à disque dur ou sur l'unité de stockage optique.

5. Verrouillage numérique :

Le voyant de verrouillage numérique s'allume lorsque vous appuyez simultanément sur les touches de fonctions et de verrouillage numérique. Lorsque le voyant lumineux s'allume, vous pouvez utiliser les touches numériques intégrées. Pour utiliser les touches numériques, vous devez activer la configuration de clavier interne dans le menu Paramètres avancés de l'utilitaire Configuration BIOS.

6. Verrouillage majeur :

Le témoin de verrouillage majeur s'allume lorsque vous appuyez sur la touche de verrouillage majeur. Lorsque le voyant s'allume, vous pouvez entrer des lettres majuscules sans appuyer sur la touche majuscule.

7. Voyant des activités du dispositif sans fil :

L'indicateur d'activité du dispositif sans fil indique les états suivants :

Éteint : La carte du dispositif sans fil est hors tension ou le transmetteur RF est hors tension.

Clignotant : le client sans fil n'est pas relié au réseau. Clignotement lent (intervalles de 3 à 4 secondes) : la carte sans fil est sous tension et tente d'établir une connexion au réseau.

Clignotement rapide : la carte sans fil transmet ou reçoit des données à une vitesse qui correspond à celle du clignotement.

La présente section explique comment utiliser les fonctions de base de votre ordinateur. Lisez cette section avant d'utiliser l'ordinateur.

Utilisation du bloc de batteries

Le bloc de batteries doit être complètement rechargé avant d'être utilisé pour la première fois.

Remarque :

La capacité et la durée de vie de la batterie diminuent graduellement avec le temps.



Avertissement

Vous devez mettre l'ordinateur hors tension avant de remplacer le bloc de batteries.
Utilisez seulement le bloc de batterie expédié avec l'ordinateur.

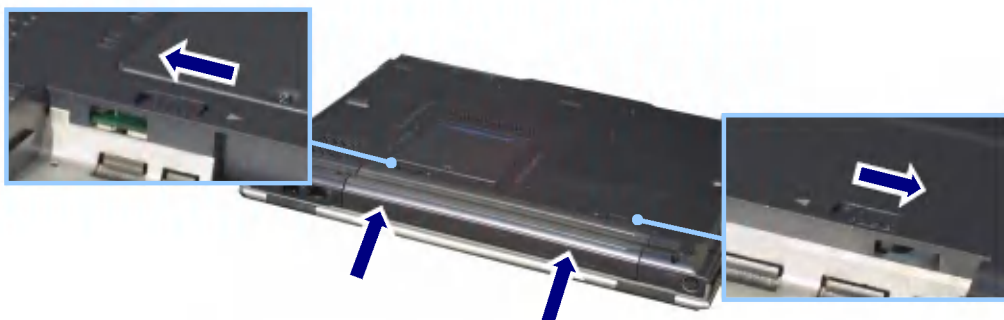
1. Retournez l'ordinateur afin de repérer l'emplacement de la batterie.



2. Placez le bloc de batteries dans l'emplacement prévu à cet effet, puis alignez les saillies du bloc de batteries avec les deux fentes sur les côtés du connecteur



3. Insérez doucement le bloc de batteries à l'intérieur jusqu'à ce qu'il soit enclenché. Le bloc de batteries est en place. Vous pouvez le verrouiller en glissant le loquet gauche dans la direction indiquée ci-dessous. Lorsque vous entendez un déclic, le bloc de batteries est verrouillé.

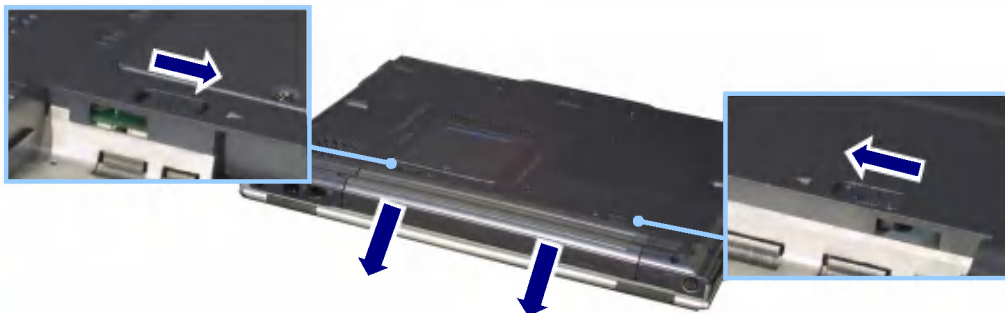


4. Branchez l'adaptateur c.a. et ouvrez le panneau d'ACL. Chargez la batterie. Reportez-vous à la page 34 « Utilisation de l'adaptateur c.a. ».

5. Vérifiez le voyant d'état de la batterie. Lorsque la batterie est complètement rechargée, le voyant s'éteint.

6. Pour enlever la batterie, déverrouillez le loquet gauche de la batterie en le glissant vers la droite jusqu'à ce qu'il se déclenche, puis faites glisser le bloc de

batteries hors de la fente.



Avertissement

Retirez le bloc de batteries lorsque vous n'utilisez pas votre ordinateur.

Remarque :

Le bloc de batteries possède les caractéristiques suivantes.

Autodécharge : La batterie perd graduellement sa puissance lorsqu'elle n'est pas utilisée.

Décharge et recharge complète périodique : La recharge fréquente du bloc de batteries peut réduire sa durée de vie. La décharge et charge complète à des intervalles périodiques de 30 à 60 jours permet de restaurer la capacité du bloc de batteries. Utilisez la batterie jusqu'à ce que sa charge soit basse, puis rechargez-la complètement.

Utilisation sécuritaire et efficace du bloc de batteries

1. Ne court-circuitiez pas les terminaux de la batterie.
2. Placez le bloc de batteries loin des sources de chaleur.
3. Entrez le bloc de batteries à la température de la pièce. (de 32 à 140 °F ou de 0 à 60 °C)
4. Ne démontez pas le bloc de batteries.
5. Évitez que la batterie n'entre en contact avec l'eau.
6. Placez le bloc de batteries hors de la portée des enfants.

Lorsque la température de la batterie descend sous 50 F (10 °C), le chargement d'entretien commence. Le chargement d'entretien peut prendre jusqu'à 32 heures pour charger complètement le bloc de batteries.

Utilisation de l'adaptateur c.a.

Votre ordinateur est alimenté grâce à l'adaptateur c.a. ou au bloc de batteries. L'adaptateur c.a. s'utilise avec une tension de secteur de 100 à 240 V c.a. Utilisez seulement l'adaptateur c.a. expédié avec l'ordinateur. L'utilisation d'un autre adaptateur peut endommager votre ordinateur.

Branchement de l'adaptateur c.a. dans une prise de courant c.a. (100 à 240 V)

Branchez le cordon d'alimentation dans l'adaptateur et l'autre bout dans la prise de courant c.a.



Mise en garde

Ne surchargez pas une prise électrique avec trop d'appareils.
Cela peut provoquer des incendies ou des chocs électriques.

Ne touchez pas et ne manipulez pas le cordon d'alimentation lorsque vos mains sont mouillées, parce que vous pouvez ainsi vous électrocuter.
Branchez le cordon d'alimentation dans l'adaptateur et l'autre bout dans la prise de courant c.a.

Ouvrir et régler la position de l'écran d'ACL

Poussez le loquet dans la direction indiquée par la flèche **1** et ouvrez le panneau d'affichage **2**.



Interrupteur d'alimentation

Appuyez sur l'interrupteur d'alimentation pour mettre l'ordinateur sous tension.



Remarque :

L'interrupteur d'alimentation et les boutons d'ajustement de volume sont recouverts pour prévenir les décharges d'électricité statique.

static electricity purposes.

Mettre l'ordinateur sous tension et hors tension

Avant de mettre l'ordinateur sous tension, vérifiez si l'adaptateur c.a. est branché ou si la batterie est chargée.

Mise sous tension de l'ordinateur

1. Poussez le loquet vers la droite (1) et ouvrez le panneau d'affichage (2).



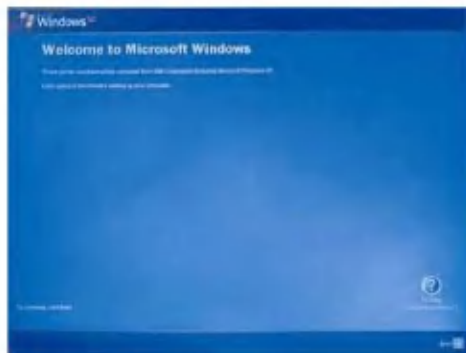
2. Appuyez sur l'interrupteur d'alimentation.



3. Lorsque vous appuyez sur l'interrupteur, le processus d'autodiagnostic démarre, puis l'écran de l'état de Windows(R) XP s'affiche.

4. Si vous mettez l'ordinateur sous tension pour la première fois, vous devez enregistrer votre copie de Windows XP. Le processus d'enregistrement peut varier selon le modèle, mais ces différences ne touchent pas l'utilisation de votre ordinateur.

5. Après un moment, l'écran « Bienvenue chez Microsoft Windows » s'affiche. Cliquez sur [Suivant].



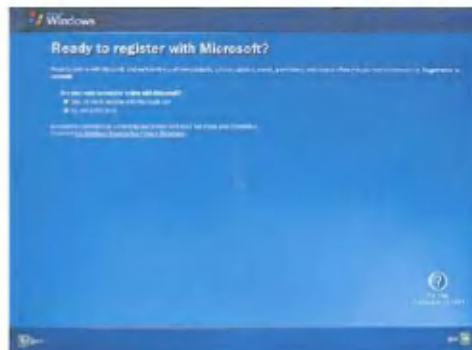
6. L'écran Contrat de Licence Utilisateur final s'affiche. Lisez le contrat, sélectionnez J'accepte les termes de ce contrat, puis cliquez sur Suivant.



7. L'écran Quel est le nom de votre ordinateur? s'affiche. Entrez un nom et une description pour votre ordinateur, puis cliquez sur [Suivant].



8. L'écran Êtes-vous prêt à vous enregistrer auprès de Microsoft? s'affiche. Sélectionnez Non, pas maintenant puis cliquez sur Suivant.



9. L'écran Qui va utiliser cet ordinateur? s'affiche. Entrez le nom des utilisateurs et cliquez sur [Suivant].



10. L'écran Merci! s'affiche. Cliquez sur Terminé pour mettre fin au processus d'enregistrement.

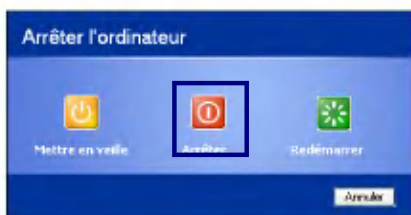


Arrêter l'ordinateur

Quittez toutes les applications en cours, cliquez sur **Démarrer** et choisissez **Arrêter l'ordinateur** dans le menu Démarrer.



Dans la fenêtre Arrêter l'ordinateur, choisissez Arrêter.



L'ordinateur s'arrête automatiquement. Rabattez le panneau d'ACL pour qu'il

s'enclenche.



Avertissement

Si le voyant d'utilisation du lecteur est allumé, n'arrêtez pas l'ordinateur. Cette opération pourrait altérer les données qui sont lues ou écrites sur ces unités.



Mise en garde

Si Windows ne s'arrête pas correctement, appuyez sur l'interrupteur d'alimentation et maintenez-le enfoncé pendant plus de cinq secondes pour arrêter le système

Cette façon d'arrêter l'ordinateur risque d'endommager le système. Il est recommandé de toujours utiliser l'option Arrêter l'ordinateur à partir du menu Démarrer.

Si l'ordinateur ne s'arrête pas correctement lorsqu'une application est en cours, les données stockées sur le disque dur peuvent être altérées.

Si le programme ne répond pas, appuyez sur les touches Ctrl+Alt+Supprimer (Ctrl+Alt+Delete) pour lancer le Gestionnaire de tâches, puis quittez le programme ou redémarrez le système.

Si Windows ou un fichier de programme a été endommagé parce que le système ne s'est pas arrêté correctement, réinstallez le programme. L'utilisateur assume la responsabilité de la perte des données reliée à une mauvaise utilisation de l'ordinateur.

Utilisation de Windows XP

Windows XP est un nouveau logiciel brillant et convivial. L'arrière-plan et la barre de titre ont été remodelés et il est maintenant plus facile d'accéder aux programmes d'application à partir du menu Démarrer. Il offre aussi plusieurs nouvelles options aux utilisateurs qui désirent configurer leur bureau.

Aperçu

Windows XP est le système d'exploitation de l'ordinateur. Il est recommandé d'apprendre comment fonctionne le logiciel Windows pour être en mesure d'utiliser l'ordinateur efficacement. Cliquez sur **[Démarrer]->[Visite guidée de Windows XP]** pour découvrir les fonctions et les outils disponibles sous Windows XP.

Boutons Windows

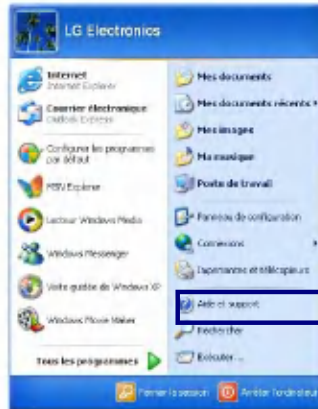
- 1 Minimiser
- 2 Maximiser
- 3 Fermer



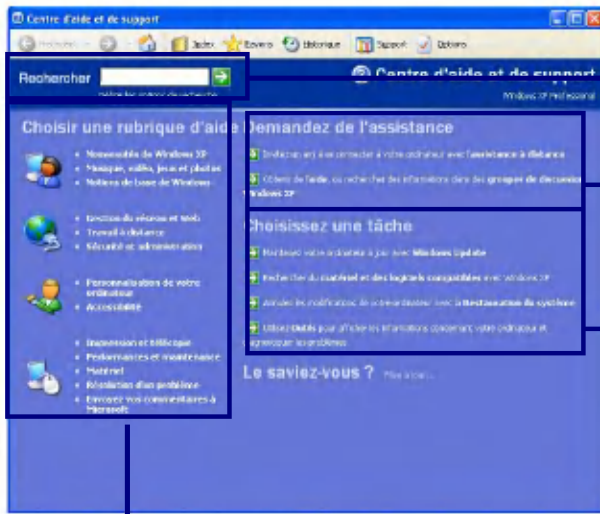
Aide et support

Cliquez sur **[Aide et support]** pour apprendre comment régler les problèmes qui peuvent survenir sur votre ordinateur.

Cliquez sur [Démarrer]->[Aide et support].



La fenêtre suivante s'affiche.



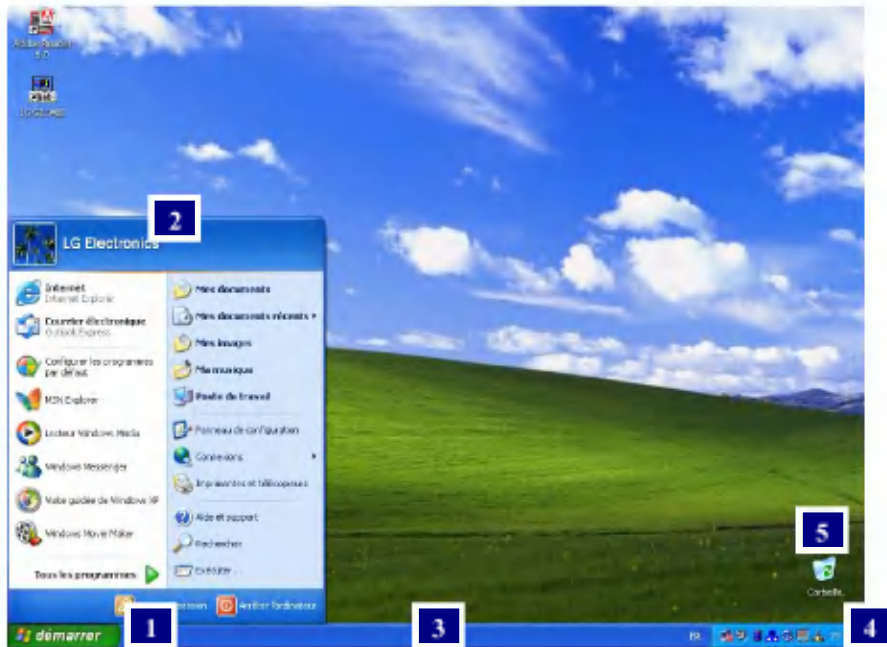
Vous pouvez chercher des renseignements utiles en matière d'aide et de support.

Vous pouvez vous brancher à Internet pour obtenir de l'aide

Vous pouvez configurer un environnement personnalisé.

Cliquez ici pour obtenir des renseignements concernant les fonctions et le dépannage.

Bureau Windows XP



1. Bouton Démarrer Cliquez sur le bouton **Démarrer** pour ouvrir le menu **Démarrer**. Cliquez sur [**Tous les programmes**] pour ouvrir la liste de tous les programmes qui sont installés sur cet ordinateur.

2. Menu [Démarrer]

Le [**menu Démarrer**] contient tout ce dont vous avez besoin pour travailler dans l'environnement Windows XP.

3. Barre des tâches

La barre des tâches indique quels programmes sont ouverts et en cours d'utilisation.

4. Icônes de la barre des tâches et horloge

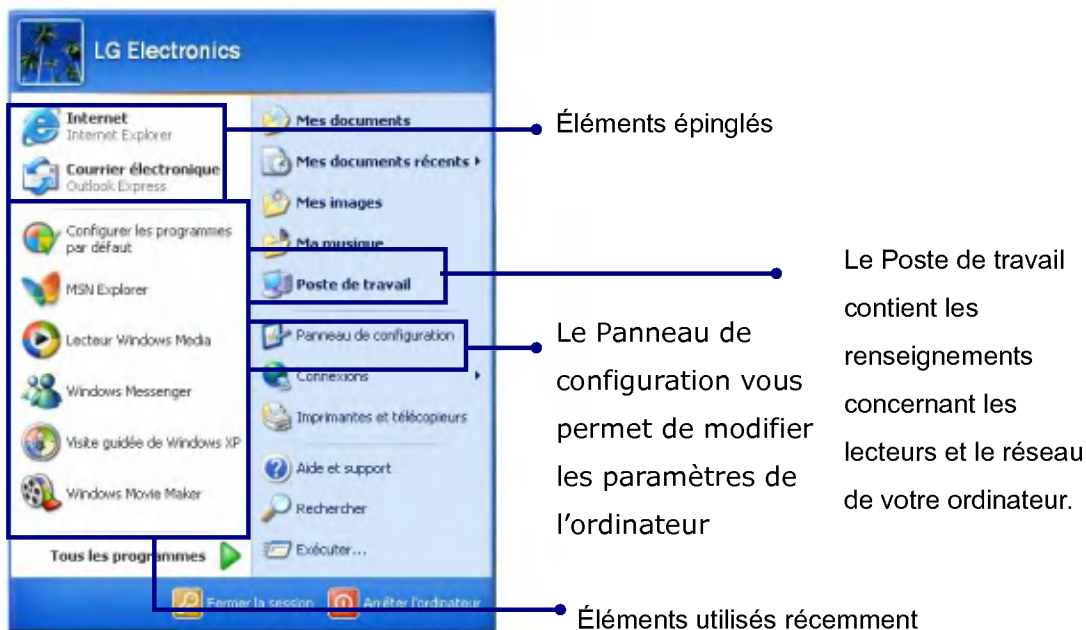
Les icônes de la barre des tâches vous permettent de surveiller certains

paramètres, comme l'état de la charge de la batterie, et d'en configurer certains autres, comme les propriétés de l'affichage, les paramètres du réseau local, etc.

5. La corbeille

Placez les documents et fichiers qui ne sont plus utilisés dans la corbeille. Cliquez avec le bouton droit sur Corbeille et sélectionnez **[Vider la corbeille]** pour supprimer en permanence les éléments qu'elle contient.

Menu Démarrer



Changement de l'apparence du menu Démarrer.

Cliquez avec le bouton droit sur [Démarrer], puis sélectionnez [Propriétés].

Dans l'onglet du menu Démarrer, choisissez le Menu Démarrer ou le menu Démarrer classique.

Cliquez sur [OK] pour appliquer les nouveaux paramètres.

Modifier les éléments épinglés dans le menu Démarrer

Cliquez avec le bouton droit les éléments que vous désirez ajouter au menu Démarrer.

Sélectionnez **[Épingler dans le menu Démarrer]**.

L'élément est épinglé dans le haut de la liste du menu Démarrer.

Affichage des éléments utilisés récemment dans le menu Démarrer

Cliquez avec le bouton droit sur **[Démarrer]**, puis sélectionnez **[Propriétés]**.

Dans l'onglet du **[menu Démarrer]**, sélectionnez **[menu Démarrer]** et cliquez sur **[Personnaliser]**.

Dans l'onglet **[Avancé]**, cochez **[Listez les documents ouverts le plus récemment]** puis cliquez sur **[OK]**.

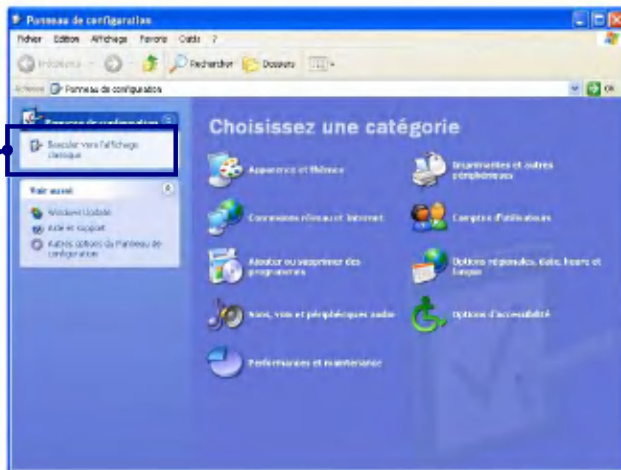
Dans la barre des tâches et dans la fenêtre Propriétés du menu Démarrer, cliquez sur **[Appliquer]**->**[OK]**.

Lorsque vous cliquerez sur le bouton **[Démarrer]** par la suite, les éléments utilisés récemment s'afficheront dans le menu Démarrer.

Panneau de configuration

Le panneau de configuration Windows XP permet d'afficher les éléments par catégorie ou à l'aide d'un affichage classique.

Basculer à
l'affichage



Affichage par catégorie



Affichage classique

Établissement des connexions au réseau local (RL)

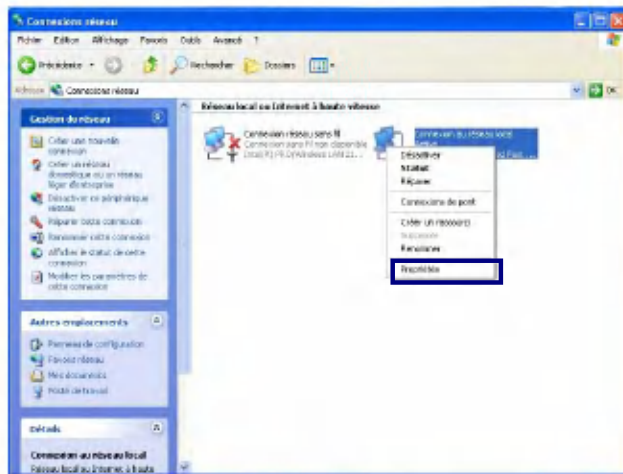
Vous pouvez établir une connexion au réseau local (RL) pour vous brancher à Internet à haute vitesse depuis votre domicile ou votre entreprise. Si vous utilisez un réseau local sans fil, veuillez consulter « Utilisation d'un réseau local sans fil » (page 65).

Attachez un câble RL au connecteur Ethernet (RL).

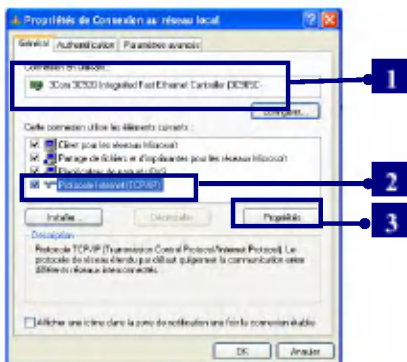
Cliquez sur **[Démarrer]->[Panneau de configuration]->[Basculer vers l'affichage classique]->[Connexions réseau]**.



Cliquez à droite sur une connexion au réseau local et sélectionnez **[Propriétés]**.



Si l'une des fenêtres suivantes apparaît, cliquez sur l'onglet **[Général]**, **1.** vérifiez si Integrated Fast Ethernet Controller (contrôleur Ethernet rapide intégré) 3CM 3C92 est installé sur l'ordinateur, **2.** vérifiez le protocole Internet et **3.** cliquez sur **[Propriétés]**.



Cliquez sur l'onglet **[Général]** et sélectionnez **[Obtenir une adresse IP automatiquement]**.



Cliquez sur **[OK]** lorsque la configuration du protocole Internet (TCP/IP) est terminée.

Remarque :

Vous devrez obtenir les paramètres IP appropriés auprès de votre administrateur de réseau.

Si vous utilisez un réseau local ou un réseau local sans fil, veuillez consulter « Utilisation d'IP Operator » (page 74).

L'opérateur IP permet à l'ordinateur bloc-notes d'accéder au réseau, peu importe l'endroit.

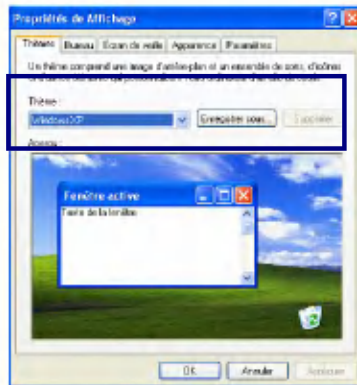
Changement des thèmes et de l'arrière-plan du Bureau

Utilisation du thème Windows classique

Cliquez sur **[Démarrer]->[Panneau de configuration]->[Basculer vers l'affichage classique]->[Affichage]**.

Cliquez sur l'onglet **[Thèmes]**.

Sélectionnez **[Windows Classique]** dans le menu déroulant **[Thème]**.



Utilisation d'un thème différent

1. Cliquez sur **[Démarrer]->[Panneau de configuration]->[Basculer vers l'affichage classique]->[Affichage]**.

2. Cliquez sur l'onglet **[Thèmes]**.

3. Sélectionnez un autre thème dans le menu déroulant **[Thème]**.

Remarque :

Dans l'onglet Apparence, vous pouvez cliquer sur le bouton [Avancé] et changer le papier peint, la taille des caractères et le style des fenêtres et des boutons.

Dans l'onglet Thèmes, vous pouvez changer complètement l'apparence de votre Bureau. Lorsque plusieurs utilisateurs partagent le même ordinateur, chacun d'eux peut définir son propre thème et sa propre apparence de bureau.

Changement de l'arrière-plan du Bureau

Cliquez sur [Démarrer]->[Panneau de configuration]->[Basculer vers l'affichage classique]->[Affichage].

Cliquez sur l'onglet [Bureau]. (OU cliquez à droite sur l'arrière-plan du Bureau. Choisissez [Propriétés] dans le menu Raccourci qui s'affiche.



Parcourez le menu déroulant [Arrière-plan] et sélectionnez une image pour l'arrière-plan. Vous pouvez aussi cliquer sur le bouton [Parcourir] pour sélectionner une image que vous avez sauvegardée.

Réglage de l'écran de veille

Cliquez sur [Démarrer]->[Panneau de configuration]->[Basculer vers l'affichage classique]->[Affichage].

Cliquez sur l'onglet [Écran de veille].



Sélectionnez le temps d'inactivité au bout duquel l'écran de veille est activé dans le menu déroulant [Délai]. Cochez la case [À la reprise, protéger par mot de passe] pour empêcher des utilisateurs non autorisés d'accéder à votre ordinateur.

Barre des tâches

La barre des tâches affiche les programmes et les fichiers qui sont ouverts. Lorsque trop de programmes sont ouverts en même temps sur l'ordinateur, la barre des tâches regroupe les fichiers utilisés par le même programme pour éviter l'encombrement.



Nettoyage du Bureau

L'assistant Nettoyage du Bureau supprime les éléments du Bureau qui ne sont pas utilisés et les place dans un dossier. L'assistant est exécuté automatiquement tous les 60 jours, mais vous pouvez aussi le lancer manuellement.

1. Cliquez sur **[Démarrer]->[Panneau de configuration]->[Basculer vers l'affichage classique]->[Affichage]**.
2. Cliquez sur l'onglet **[Bureau]**.
3. Cliquez sur le bouton **[Personnaliser le Bureau] -> [Nettoyer le Bureau maintenant]**.

Utilisation des options d'alimentation

Windows XP possède son propre programme de gestion et d'économie de l'énergie de la batterie.

Cliquez sur **[Démarrer]->[Panneau de configuration]->[Basculer vers l'affichage classique]**.

Double-cliquez sur **[Options d'alimentation]**.



Dans la fenêtre Propriétés des options d'alimentation, réglez les paramètres aux valeurs qui conviennent le mieux à vos besoins informatiques.

Propriétés des options d'alimentation

Cliquez sur l'onglet [Mode de gestion de l'alimentation].

Parcourez le menu déroulant et sélectionnez [**Ordinateur portable**] pour configurer votre ordinateur bloc-notes avec les modes de gestion de l'alimentation appropriés. Les délais suivants peuvent être configurés : [**Extinction du moniteur**], [**Arrêt des disques durs**], [**Mise en veille**] et [**Mise en veille prolongée**].



Remarque :

Lorsque l'ordinateur se met en veille, le disque dur s'éteint pour économiser l'énergie de la batterie.

Vous ne pouvez alors pas sauvegarder votre travail. Assurez-vous donc de sauvegarder votre travail avant d'entrer en mise en veille.

Lorsque l'ordinateur se met en veille prolongée, il sauvegarde tous vos travaux sur le disque dur, puis éteint l'ordinateur.

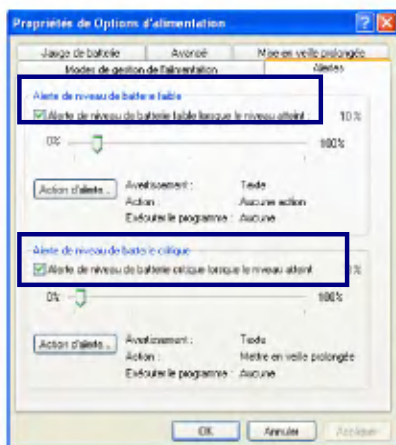


Avertissement

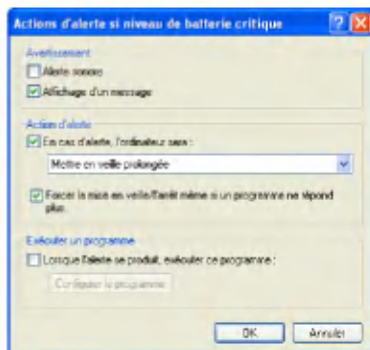
Si l'ordinateur se met en veille (prolongée ou non) alors qu'un jeu est exécuté, une grave erreur surviendra. Assurez-vous donc de fermer tous les jeux avant de mettre votre ordinateur en veille.

Propriétés des options d'alimentation

Cliquez sur l'onglet **[Alertes]**. Cochez les cases **[Alerte de niveau de batterie faible]** et **[Alerte de niveau de batterie critique]**, et déplacez les curseurs pour régler les seuils d'énergie sous les seuils auxquels les alertes seront activées.

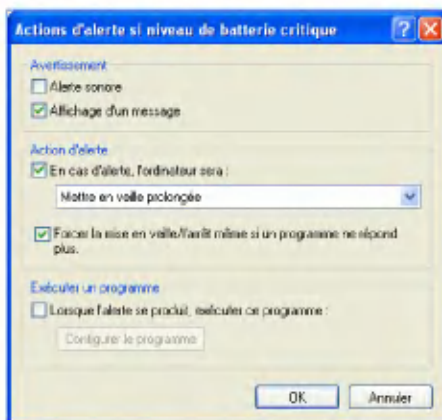


Vous pouvez choisir d'être averti par une alerte sonore ou l'affichage d'un message. Vous pouvez aussi choisir de mettre l'ordinateur en veille (prolongée ou non) lorsque les seuils sont dépassés. Vous pouvez enfin exécuter automatiquement un programme particulier lorsque l'alerte est déclenchée.



Onglet Avancé

Dans la fenêtre Options d'alimentation, vous pouvez configurer l'ordinateur afin qu'il demande un mot de passe lorsqu'il revient d'une mise en veille. Vous pouvez également choisir de forcer l'ordinateur de se mettre en mode veille lorsque vous éteignez le moniteur, en pressant sur le bouton d'alimentation ou en appuyant simultanément sur les touches Fn et F4.



Jauge de batterie

Vous pouvez cliquer sur l'icône de la jauge de la batterie dans la barre des tâches pour vérifier l'état de la charge des batteries de votre ordinateur.



Mise en veille prolongée

Dans l'onglet Mise en veille prolongée, vous pouvez activer ou désactiver le mode de mise en veille prolongée et vérifier si l'espace disque nécessaire à la mise en veille prolongée est disponible.





Avertissement

N'enlevez pas le bloc de batteries lorsque l'adaptateur c.a. n'est pas branché à l'ordinateur.

Lorsque vous travaillez avec des batteries faibles, vous courez le risque de perdre vos données si l'ordinateur s'éteint soudainement. Lorsque l'alerte est déclenchée, sauvegardez vos données et branchez l'adaptateur c..a. ou éteignez l'ordinateur et changez le bloc de batteries.

Branchement de périphériques externes

Branchement d'un périphérique muni d'un port USB



Souris USB (non comprise)

Vous pouvez brancher un clavier, un concentrateur, un appareil photo numérique ou autres périphériques munis de ports USB.

Branchement d'une télévision avec un port S-vidéo

Remarque :

Les fonctions suivantes ne sont pas nécessairement supportées par chaque produit :
*IEEE1394, Réseau local sans fil, Carte mémoire SD, Port S-Vidéo, Port IrDA, Support Memory Stick

1. Branchez le câble S-vidéo de la télévision dans le connecteur S-vidéo de votre ordinateur



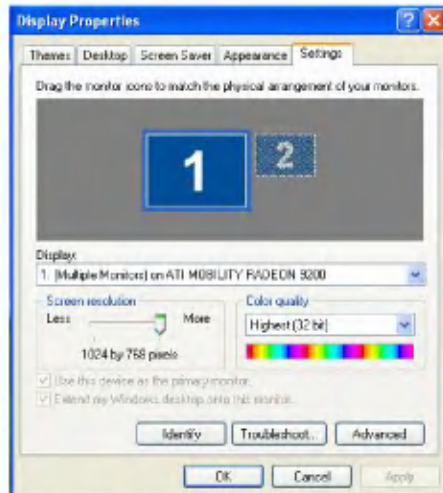
Connexion au système



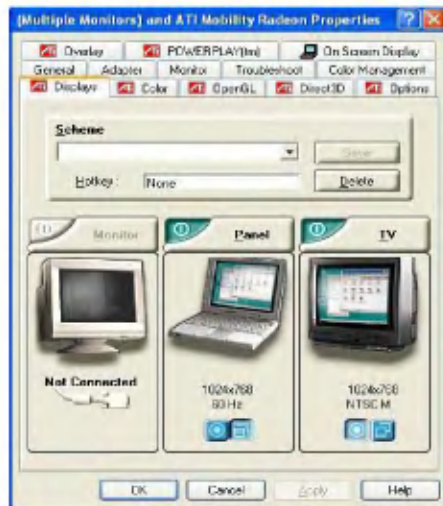
Connexion à la télévision

(ne fonctionne qu'avec des télévisions qui disposent d'un port S-vidéo)

2. Cliquez sur **[Démarrer]->[Panneau de configuration]->[Affichage] -> [Avancé]**.



3. Dans l'onglet **[Affichage]**, sélectionnez **TV** comme dispositif d'affichage principal.



4. Vous pouvez aussi alterner l'affichage entre le téléviseur et l'écran ACL en appuyant simultanément sur les touches Fn et F7.

Remarque :

Vous ne pouvez pas changer le dispositif d'affichage lorsque vous jouez sur l'ordinateur. Vous ne pouvez pas afficher un film ou un jeu sur la télévision et sur l'écran ACL en même temps.

Branchement d'un moniteur externe

Remarque :

Éteignez l'ordinateur avant d'y brancher un moniteur externe. Le connecteur VGA externe ne doit excéder 17 mm de largeur, sinon il ne sera pas utilisable.



Moniteur externe
(non compris)

Fonction de changement de moniteur (permet d'alterner d'un moniteur à l'autre au moyen d'une touche de raccourci)

Après avoir installé le moniteur externe sur l'ordinateur bloc-notes, appuyez simultanément sur les touches Fn et F7 pour modifier le mode d'affichage successivement et en séquence sur l'écran ACL seulement, sur le moniteur externe seulement ou sur les deux à la fois.

Branchement d'une imprimante

Remarque : Employez un connecteur de port parallèle standard de 16 mm de largeur. Les connecteurs de plus de 17 mm de largeur sont inutilisables.

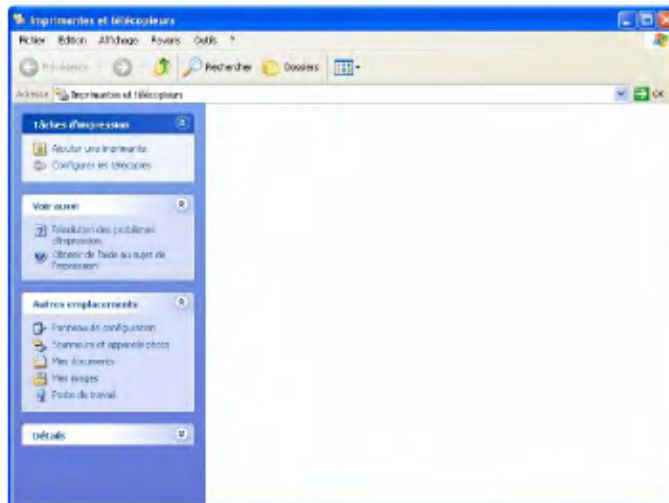


Imprimante (non comprise)

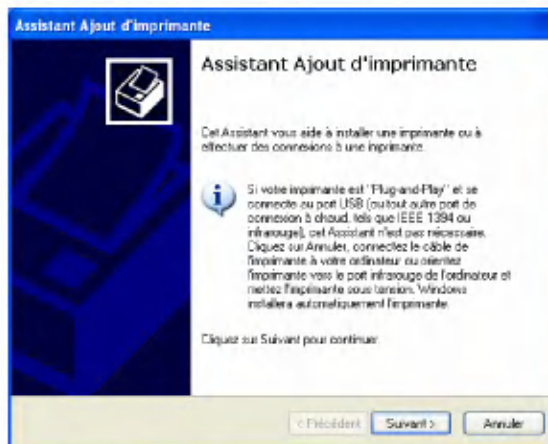
Branchez un câble d'imprimante à l'ordinateur, puis cliquez sur [Démarrer] dans la barre des tâches et sélectionnez [Imprimantes et télécopieurs].



Lorsque la fenêtre suivante s'affiche à l'écran, cliquez sur [Ajouter une imprimante].



Dans l'assistant Ajout d'imprimante, suivez les instructions pour installer une imprimante.



Lorsque l'assistant a terminé l'installation, la nouvelle imprimante s'affiche dans la fenêtre Imprimantes et télécopieurs.



Mise en garde

Ne surchargez pas une prise électrique avec trop d'appareils.
Cela peut provoquer des incendies ou des chocs électriques.

Ne touchez pas et ne manipulez pas le cordon d'alimentation lorsque vous avez les mains mouillées,
sinon vous risquez l'électrocution.

Emploi du connecteur de sortie S/PDIF

Vous pouvez brancher un amplificateur S/PDIF (Sony/Philips Digital Interface) au connecteur de sortie S/PDIF pour profiter de la technologie du son numérique. Vous devez posséder les éléments suivants (récepteur A/V, composants de l'amplificateur numérique) pour bénéficier du son numérique 5.1.

La son numérique de ce produit provient de la sortie S/PDIF.

L'environnement suivant est nécessaire pour utiliser l'interface numérique S/PDIF :

Un DVD enregistré avec du son numérique 5.1.

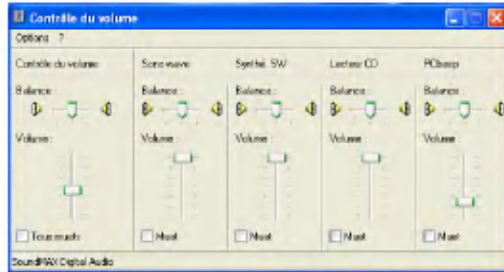
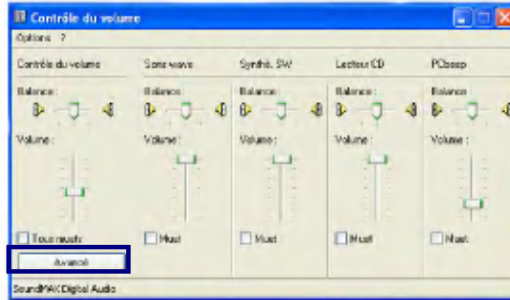
Un lecteur de DVD qui peut lire du son numérique 5.1

(par exemple, POWER DVD XP 4.0 ou un modèle plus récent). Un récepteur A/V ou un amplificateur numérique qui supporte le son numérique 5.1.

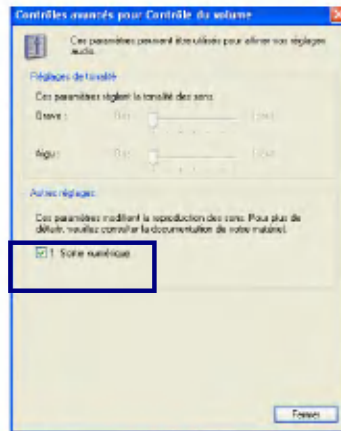
Pour écouter de la musique MP3

Double-cliquez sur Contrôle du volume dans la barre d'outils.

Sélectionnez [**Options**] -> [**Contrôles avancés**] -> [**Avancé**]



Cochez la case [**Sortie numérique**] dans la fenêtre Contrôles avancés pour Contrôle du volume



Après avoir branché le récepteur A/V, l'amplificateur numérique ou le MD au moyen d'un câble, vous pouvez enfin savourer le son numérique.

Utilisation du lecteur DVD

Suivez la procédure présentée ci-dessus. Configurez les paramètres de la sortie numérique du logiciel de lecteur DVD (veuillez consulter le menu **[Aide]** de ce programme). Branchez le récepteur A/V ou l'amplificateur numérique à la sortie S/PDIF avec un câble. Vous pouvez maintenant écouter un DVD au son numérique 5.1.

Remarque :

1. Cochez la case Sortie numérique uniquement si vous branchez la sortie S/PDIF dans un amplificateur. Si vous cochez cette case, vous ne pourrez plus utiliser les haut-parleurs intégrés.
2. Les ordinateurs bloc-notes ne fonctionnent pas avec les amplificateurs de son analogique 5.1. Utilisez plutôt un récepteur A/V ou une entrée pour son numérique 5.1.
3. Pour écouter du son numérique 5.1 avec Power DVD, vous devez configurer la sortie S/PDIF.
4. Si la sortie S/PDIF n'est pas branchée à un amplificateur, vous ne pourrez pas entendre le son numérique 5.1.
5. Cochez la case Sortie numérique lorsque vous utilisez un amplificateur S/PDIF.
6. Décochez [Sortie numérique] de la fenêtre Contrôles avancés et redémarrez le programme après avoir terminé.

Branchement d'un périphérique IEEE 1394



Appareil photo numérique
(acheté séparément)

Vous pouvez brancher à votre ordinateur des périphériques qui supportent la technologie IEEE 1394, comme un lecteur de disque dur, un lecteur de CD-RW, un

appareil photo numérique ou un caméscope.

Remarque :

Les fonctions suivantes ne sont pas nécessairement supportées par chaque produit :
***IEEE1394, Réseau local sans fil, Carte mémoire SD, Port S-Vidéo, Port IrDA, Support Memory Stick**

Utilisation d'un port IrDA

Votre ordinateur répond à la norme IrDA (Infrared Data Association) en matière de communications par dispositifs infrarouges.

À propos du port IrDA

Portée : 1 m

Angle du rayon : +-15 degrés

Vitesse de transmission des données : 4.0 Mbps

Votre ordinateur est muni d'un port infrarouge à débit rapide IrDA V3.0 qui permet une transmission des données à une vitesse pouvant aller jusqu'à 4 Mbps. La transmission infrarouge série (115,2 Kbps) est également possible. La vitesse de transmission sur le port IrDA dépend des programmes et des périphériques.

Programmes de communication IrDA

Un programme de communication série peut être employé pour transmettre des données, mais il est recommandé d'employer des programmes spécifiquement conçus pour la communication IrDA.

Votre ordinateur est configuré pour utiliser le port COM pour la communication IrDA à débit rapide.

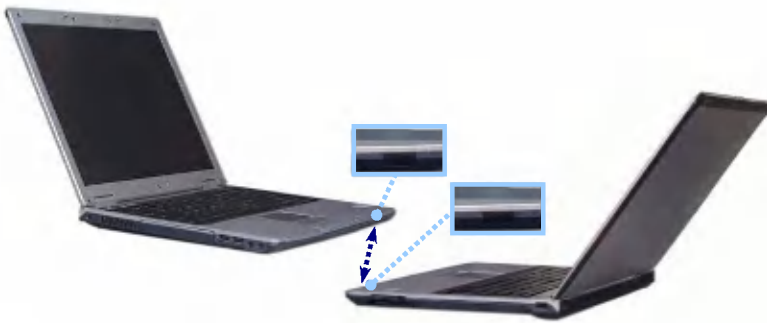
Utilisation du port IrDA

Votre ordinateur peut communiquer avec un périphérique qui est compatible avec la norme IrDA afin de transmettre ses données par infrarouge en débit rapide. La communication IrDA permet de transmettre des données sans fil entre votre ordinateur

et un autre ordinateur ou un autre périphérique. La section suivante décrit comment établir la communication IrDA entre deux ordinateurs.

Vérifiez si le programme Wireless Link est installé sur votre ordinateur.

1. Allumez l'ordinateur.
2. Cliquez sur le bouton Démarrer et cliquez à droite sur Poste de travail pour sélectionner Propriétés.
3. Dans l'onglet Matériel, cliquez sur Gestionnaire de périphériques.
4. Cliquez à droite sur le port infrarouge à débit rapide IrDA et sélectionnez Propriétés.
5. Cliquez sur l'onglet Avancé et configurez le périphérique.
6. Positionnez les deux ordinateurs de manière à ce que leurs ports IrDA soient face à face.



Ils doivent être séparés d'une distance d'un mètre au plus et l'angle du rayon ne doit pas excéder +15 ou -15 degrés.

Enlever tout ce qui peut bloquer les rayons infrarouges entre les deux ports.

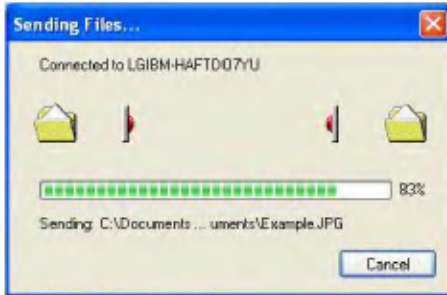
7. Lorsque la communication est établie, le programme Wireless Link s'amorce automatiquement. L'icône Wireless Link s'affiche sur la barre des tâches et le raccourci à ce programme est créé sur le Bureau.

Icône du programme Wireless Link 

8. Double-cliquez sur l'icône Wireless Link dans la barre des tâches. La fenêtre Wireless Link s'ouvre.

9. Sélectionnez le fichier que vous voulez envoyer et cliquez sur Envoyer.

Les fenêtres ci-dessous s'afficheront sur l'ordinateur d'expédition (fenêtre de gauche) et de réception (fenêtre de droite).



Expéditeur



Récepteur

10. Cliquez sur Oui pour commencer le transfert de données. La fenêtre ci-dessous s'affiche lorsque le transfert est terminé.



Remarque :

Le répertoire par défaut où les données sont sauvegardées est C:\Documents et paramètres\Nom de l'utilisateur\Bureau. Pour changer le répertoire par défaut, ouvrez Wireless Link, cliquez sur Propriétés et choisissez un nouveau répertoire.

Utilisation du réseau local sans fil

Vous pouvez utiliser un réseau local sans fil pour vous connecter à Internet depuis votre domicile ou votre bureau de travail.

Vous pouvez partager des fichiers et des dossiers sur le réseau sans avoir à brancher quoi que ce soit à l'ordinateur. L'ordinateur est livré avec l'application de connexion sans fil au réseau pour Windows.

Remarque :

Les fonctions suivantes ne sont pas nécessairement supportées par chaque produit :
*IEEE1394, Réseau local sans fil, Carte mémoire SD, Port S-Vidéo, Port IrDA.

Support Memory Stick

Si vous utilisez un réseau local ou un réseau local sans fil, veuillez consulter « Utilisation d'IP Operator » (page 74).

L'opérateur IP permet à l'ordinateur bloc-notes d'accéder au réseau, peu importe l'endroit.

Connexion au réseau sans fil et utilisation de ce réseau

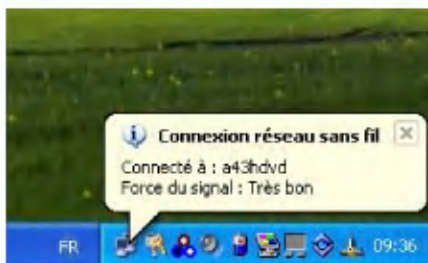
Cliquez à droite sur l'icône du réseau sans fil sur la barre des tâches et sélectionnez [Afficher les réseaux sans fil disponibles].



Sélectionnez le point d'accès auquel vous voulez vous connecter et entrez les renseignements nécessaires. Cliquez sur [Connecter].



Si vous placez le pointeur de la souris sur l'icône du réseau sans fil dans la barre des tâches, vous pouvez voir l'état du réseau sans fil.



La fonction Opérateur IP (IP Operator)

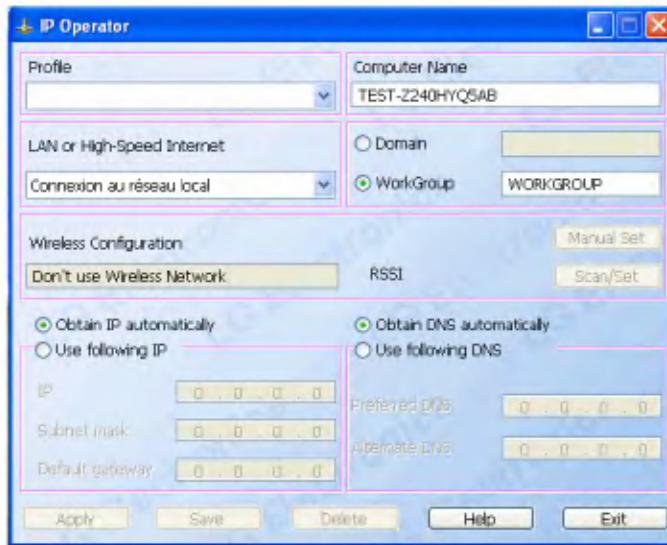
L'opérateur IP permet à l'ordinateur bloc-notes d'accéder au réseau, peu importe l'endroit. L'utilisateur qui accède au réseau depuis plusieurs endroits différents (la maison, le bureau, chez le fournisseur, etc.) peut sauvegarder et modifier l'environnement réseau (l'adresse IP, le domaine ou le groupe de travail).

Pour obtenir de plus amples renseignements, veuillez vous reporter au chapitre **Opérateur IP**.

Double-cliquez sur l'icône **IP Operator** de la barre d'état du système.



Lorsque la fenêtre suivante apparaît, sélectionnez Réseau local ou Internet à haute vitesse dans le menu déroulant et entrez le nom de l'ordinateur que vous utilisez.



Entrez le nom dans la liste **Profile** après avoir décidé si l'utilisateur appartient à un domaine (Domain) ou à un groupe de travail (Workgroup).

Choisissez parmi les options de configuration suivantes.

Lorsque vous cochez la case Obtain an Ip address automatically, les écrans d'adresse IP, de masque de sous-réseau et de passerelle par défaut passent automatiquement à la couleur grise

Lorsque vous cochez la case Use the following IP address, entrez l'adresse IP, le masque de sous-réseau et la passerelle par défaut. Entrez ensuite le nom du serveur DNS.

Après avoir entré les éléments dans la liste **Profile**, cliquez sur le bouton **Save** pour sauvegarder les données.

Remarque :

Lorsque vous sélectionnez Obtaining an IP address automatically, l'adresse IP, le masque de sous-réseau et la passerelle par défaut sont inaccessibles.

Lorsque vous appuyez sur **[Apply]**, aucun paramètre n'apparaît dans la liste **[Profile]**. Si l'utilisateur doit appliquer un paramètre particulier, il doit le sélectionner dans la liste **[Profile]** et cliquer sur **[Apply]**.

Utilisation de l'Optimiseur de batterie (Battery Miser)

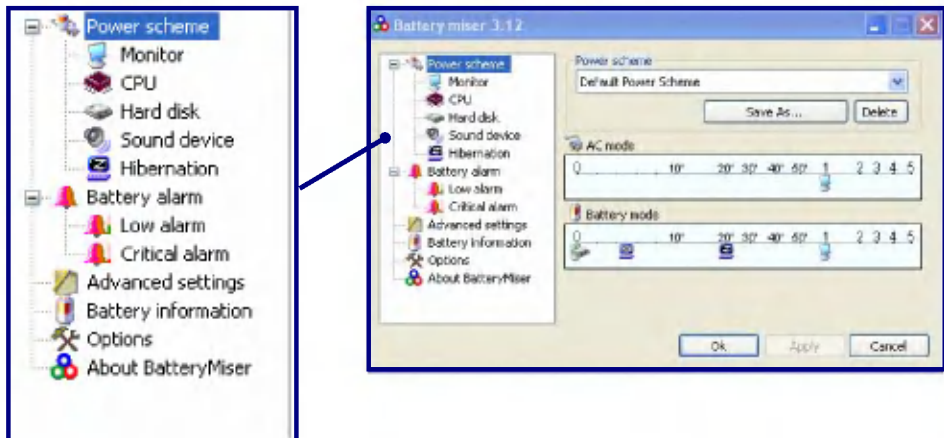
Le programme Optimiseur de batterie (Battery Miser) est le programme qui gère au mieux l'énergie de la batterie de l'ordinateur bloc-notes. Lorsque le programme Optimiseur de batterie est employé, il permet d'utiliser simultanément la fonction de gestion de la consommation d'énergie disponible sous Windows et les fonctions avancées de gestion de la consommation d'énergie disponibles sous Optimiseur de batterie.

Pour obtenir de plus amples renseignements, reportez-vous au chapitre À propos de l'Optimiseur de batterie.

Double-cliquez sur l'icône Optimiseur de batterie de la barre d'état du système.



L'écran principal du programme Optimiseur de batterie (Battery Miser) s'affiche.



Mode de gestion de l'alimentation :

La liste d'options pour gérer l'alimentation des périphériques de l'ordinateur.

Alarme de batterie

Si la charge de la batterie descend sous un seuil critique, l'utilisateur peut choisir d'activer une alarme.

Remarque :

En appuyant sur les touches Fn et F8, le système de gestion de l'alimentation du périphérique de son est activé.

En appuyant de nouveau sur les touches, il retourne à la configuration originale.

En appuyant sur les touches Fn et F9, le système de gestion de l'alimentation du périphérique du moniteur est activé.

En appuyant de nouveau sur les touches, il retourne à la configuration originale.

Utilisation du clavier

Le clavier est utilisé pour taper du texte et entrer les commandes à l'ordinateur.

À propos du clavier – 14,1 pouces

Le clavier est composé de caractères, de chiffres et d'autres touches spéciales de fonction.



Touches de fonction : Les touches de fonction permettent d'effectuer des opérations qui dépendent du système d'exploitation et de l'application que vous utilisez.



Touche de raccourci : Les touches de raccourci, qui sont utilisées avec la touche Fn, permettent d'exécuter rapidement des opérations prédéfinies, telles que la gestion de l'alimentation.



Touches de contrôle du curseur : Elles permettent de déplacer le curseur dans la

direction indiquée par les flèches.



Touches de modification : Vous pouvez déplacer le curseur directement au début ou à la fin de la ligne où vous vous trouvez, ainsi qu'en haut ou en bas de l'écran.



À propos du clavier – 15 pouces

Le clavier est composé de caractères, de chiffres et d'autres touches spéciales de fonction.



Touches de fonction : Les touches de fonction permettent d'effectuer des opérations qui dépendent du système d'exploitation et de l'application que vous utilisez.



Touche de raccourci : Les touches de raccourci, qui sont utilisées avec la touche Fn, permettent d'exécuter rapidement des opérations prédéfinies, telles que la gestion de l'alimentation.



Touches de contrôle du curseur : Elles permettent de déplacer le curseur dans la direction indiquée par les flèches.



Touches de modification : Vous pouvez déplacer le curseur directement au début ou à la fin de la ligne où vous vous trouvez, ainsi qu'en haut ou en bas de l'écran.



Touches de caractères et de chiffres : elles permettent d'entrer les lettres, les chiffres et des caractères spéciaux. La barre d'espace est utilisée pour créer un espace vide entre deux caractères.



Touches numériques intégrées : Appuyer simultanément sur les touches Fn et ScrLk permet d'activer les touches du clavier numérique intégré. L'indicateur Num Lock s'allume et indique que les touches intégrées présentées ci-dessous sont fonctionnelles. Si vous appuyez de nouveau sur les touches Fn et ScrLk, les touches du clavier numérique intégré sont désactivées. (Pour utiliser les touches numériques, vous devez activer la configuration de clavier interne dans le menu Avancé de l'utilitaire Configuration BIOS).



Avertissement

Évitez de renverser de l'eau, du jus, du café, etc. sur le clavier pour ne pas endommager l'ordinateur ni provoquer de chocs électriques.

Remarque :

Si vous obtenez des chiffres alors que vous voulez des lettres, appuyez sur les touches Shift et ScrLk pour désactiver le clavier des touches numériques intégrées.

Touches de modification et de fonctions spéciales



Touche Shift : Une lettre majuscule s’obtient en maintenant appuyée la touche Shift pendant que vous sélectionnez la touche de la lettre désirée.

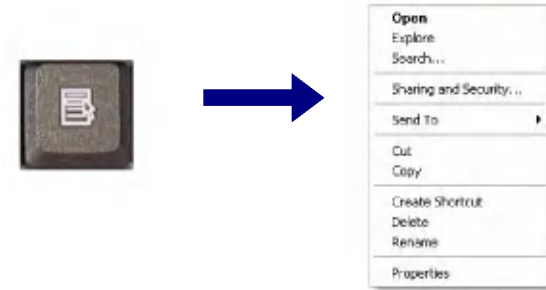
Touche Caps Lock : Appuyez sur la touche Caps Lock pour verrouiller les majuscules. Lorsque l’indicateur Caps Lock est allumé, vous pouvez obtenir une lettre minuscule en appuyant simultanément sur la touche Shift et la lettre désirée.

Touche Esc : Utiliser la touche Esc pour quitter les programmes ou annuler une opération dans un programme.

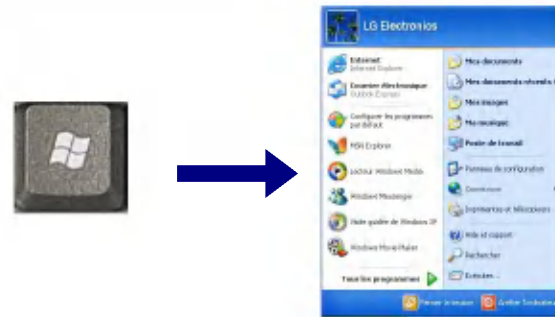
Touche PrtSc (Impression d’écran) : Appuyez sur la touche PrtSc pour prendre un cliché de tout l’écran et sauvegarder l’image dans le Presse-papiers.

Touche Enter : Appuyez sur la touche Enter pour entrer une commande ou terminer une ligne.

Touche de menu des raccourcis : Appuyez sur la touche de menu des raccourcis pour afficher la liste des raccourcis disponibles dans le programme ouvert (cette touche est équivalente au bouton droit de la souris).



Touche Windows® : Appuyez sur la touche Windows pour afficher le menu Démarrer.



Remarque :

Vous pouvez verrouiller le clavier dans la position majuscule ou minuscule en appuyant sur la touche Caps Lock. L'indicateur Caps Lock s'allume lorsque les majuscules sont verrouillées. Vous pouvez appuyer simultanément sur une touche Shift et une touche de caractère pour entrer la majuscule ou la minuscule de la lettre correspondante.

Touches de raccourci

Les touches de raccourci suivantes vous donnent un accès rapide à des opérations, telles que le réglage de la luminosité de l'écran de l'ordinateur.

Fn+F4 :

Oblige l'ordinateur à économiser l'énergie (p. ex., la mise en veille et la mise en veille

prolongée)

Fn+F5 :

Employez cette combinaison de touches pour successivement activer et désactiver le pavé tactile.

(L'initialisation du pavé tactile prend de une à deux secondes. Attendez que l'initialisation soit terminée avant d'utiliser le clavier tactile.)

Fn+F6:

Employez cette combinaison de touches pour successivement activer et désactiver le réseau local sans fil.

Fn+F7 :

Lorsqu'un moniteur externe est branché à l'ordinateur, vous pouvez modifier la sortie de l'affichage au moyen de ces deux touches. Vous pouvez accéder successivement et répétitivement aux trois modes d'affichage suivants : l'écran ACL seulement, le moniteur externe seulement et les deux à la fois.

Fn+Home :

L'écran de l'ordinateur devient plus lumineux.

Fn+End :

L'écran de l'ordinateur devient plus sombre.

Fn+F8 :

Active ou désactive le mode de gestion de l'alimentation du périphérique de son (uniquement si la batterie est utilisée).

Veillez consulter l'aide concernant l'optimiseur de batterie.

Fn+F9 :

Active ou désactive le réglage automatique de la luminosité. Veillez consulter l'aide concernant l'optimiseur de batterie.

Fn+F12 :

Mode d'économie maximale de l'énergie (lorsque OSD est installé).

Utilisation du pavé tactile



Le pavé tactile peut être utilisé en même temps que la souris. Il dispose d'un bouton de défilement comparable à la roulette de défilement de la souris.

1. Pavé tactile : sert à déplacer le pointeur.
2. Bouton de gauche : sert à sélectionner ou à cliquer sur des éléments.
3. Bouton de droite : fonctionne comme le bouton de droite de la souris.



Avertissement

Directives pour utiliser le pavé tactile

Ne touchez pas le pavé tactile avec un objet pointu ou tranchant pour ne pas l'endommager.

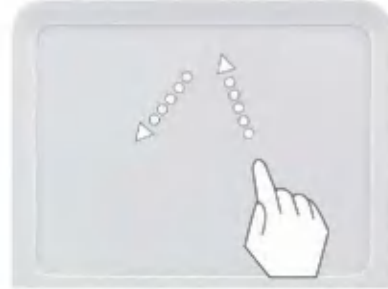
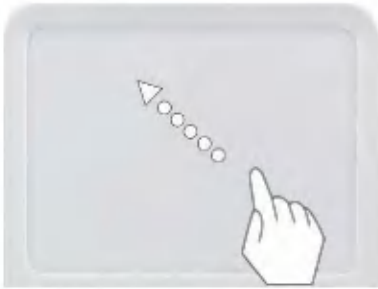
N'enlevez pas la feuille de protection qui recouvre le pavé tactile;

Ne touchez pas le pavé tactile avec deux doigts à la fois, des gants ou des doigts mouillés parce qu'il peut ne pas fonctionner correctement. Toucher le pavé tactile avec un doigt sale ou huileux risque de l'endommager.

N'exercez pas de pression excessive sur le pavé tactile pour ne pas vous blesser le doigt ou le poignet.

Déplacement du pointeur sur l'écran

Placez doucement votre doigt sur le pavé tactile et glissez-le dans la direction vers laquelle vous souhaitez que le pointeur se déplace.



Sélection (Clic)

Pour cliquer sur un bouton, appuyez et relâchez rapidement le bouton gauche du pavé. Vous pouvez sélectionner un menu ou une icône sur l'écran en cliquant dessus avec le bouton gauche ou en tapant doucement une fois sur le pavé tactile. Vous pouvez positionner le curseur sur un document en tapant une fois sur le pavé.



Double-clic (Exécution)

Pour double-cliquer sur un bouton, pressez et relâchez rapidement le bouton gauche deux fois. Vous pouvez obtenir le même résultat en tapant doucement deux fois sur le pavé tactile. Pour lancer une application, vous pouvez sélectionner et double-cliquer le fichier exécutable ou l'icône du programme.



Glisser et déposer

Pour déplacer un objet, sélectionnez-le en cliquant dessus avec le bouton gauche et déplacez-le sans relâcher le bouton.

Pour déposer l'objet, vous n'avez qu'à relâcher le bouton gauche.

Vous pouvez utiliser cette technique pour déplacer des fichiers d'un endroit à l'autre.

Par exemple, si vous voulez mettre un fichier dans la Corbeille, placez le pointeur sur le fichier, appuyez sur le bouton gauche et tout en le maintenant enfoncé, glissez votre doigt sur le pavé tactile pour déplacer le fichier jusque sur l'icône de la Corbeille, puis relâcher le bouton pour déposer le fichier.



Glisser : Déplacer l'icône sans relâcher le bouton gauche.

Déposer : Relâcher le bouton gauche au dessus de la Corbeille.

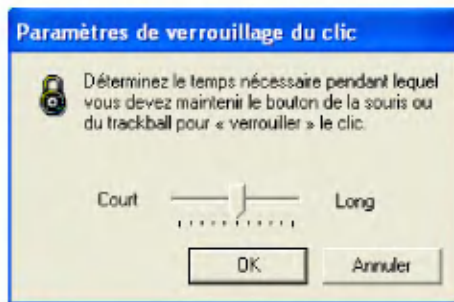
Verrouillage du clic : cette option vous permet de sélectionner un texte ou glisser un fichier sans avoir constamment à appuyer sur le bouton de la souris ou du pavé tactile. Suivez les instructions suivantes pour activer le verrouillage du clic : Lorsque le verrouillage du clic est activé, maintenez le bouton de la souris ou du pavé tactile enfoncé pendant un moment puis relâchez-le pour obtenir ainsi le même résultat que s'il avait été maintenu enfoncé. Vous pouvez glisser un objet lorsque le verrouillage du clic est activé, puis appuyer de nouveau sur le pavé pour le déposer.

Cliquez et ouvrez la fenêtre Propriétés de souris.

Dans l'onglet Boutons, dans la section Verrouillage du clic, cochez la case Activer le verrouillage du clic.

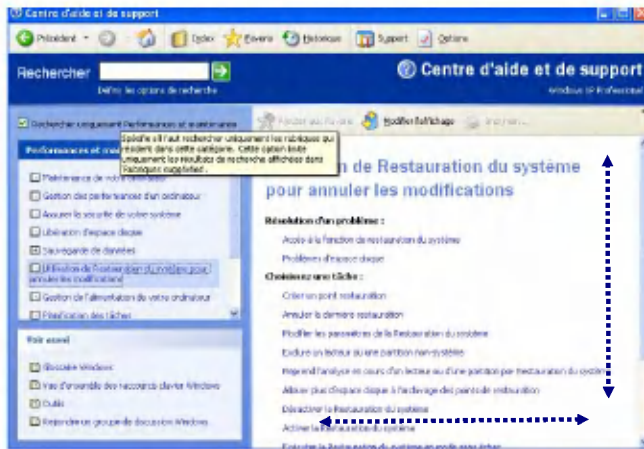


Cliquez sur le bouton Paramètres et réglez la durée minimale pendant laquelle vous devez maintenir enfoncé le bouton de la souris ou du pavé tactile pour le verrouiller. Cliquez sur OK.



Utilisation de la fonction défilement vers le haut ou vers le bas

Votre ordinateur possède la fonction de défilement. Le défilement ne déplace pas le curseur de la souris, mais le texte seulement.



Vous pouvez faire défiler en appuyant sur les touches Fn et les touches de contrôle du curseur, ou en faisant glisser le curseur de la barre de défilement le cas échéant. Dans le premier cas, le curseur de la souris reste immobile.

Configuration système

La configuration système sauvegarde la configuration matérielle de l'ordinateur dans une mémoire vive CMOS. Elle contient des renseignements tels que la taille et le type de disque dur, la taille de la mémoire installée, la date et l'heure.

Configuration système

Installation d'un mot de passe. (page 83).

Changement et suppression du mot de passe. (page 86).

Restauration des paramètres par défaut d'origine. (page 87).



Avertissement

Ne modifiez pas la configuration système sans raison valable. Une configuration système incorrecte peut causer des problèmes pendant l'utilisation de l'ordinateur.

Le menu et les paramètres par défaut d'origine de l'utilitaire de configuration du BIOS peuvent être différents de ceux qui sont indiqués dans le présent manuel. Ils peuvent avoir été modifiés pour améliorer la performance du système.

Touches utilisées dans la configuration système

Enter : Accepte l'élément sélectionné.

Esc : Ferme la fenêtre active et revient à la fenêtre précédente.

Touches de contrôle de curseur : Déplace vers le haut, le bas, la gauche et la droite.

+ - : Augmente ou diminue la valeur.

Page Up : Sélectionne le premier élément.

Page Down : Sélectionne le dernier élément.

F10 : Sauvegarde et sort de la configuration système.

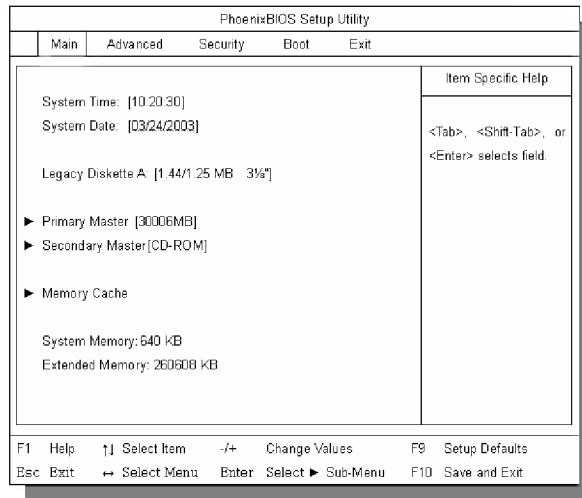
Remarque :

Les touches de contrôle du curseur (les flèches) permettent de déplacer le curseur vers le haut, le bas, la gauche et la droite.

Allumez l'ordinateur.

Lorsque le logo LG apparaît à l'écran, appuyez sur F2.

La fenêtre de l'utilitaire de configuration du BIOS s'affiche.



Définition d'un mot de passe

Pour éviter qu'un utilisateur non autorisé ne puisse modifier la configuration du système, suivez les instructions ci-dessous pour définir un mot de passe dans l'utilitaire de configuration BIOS.



Avertissement

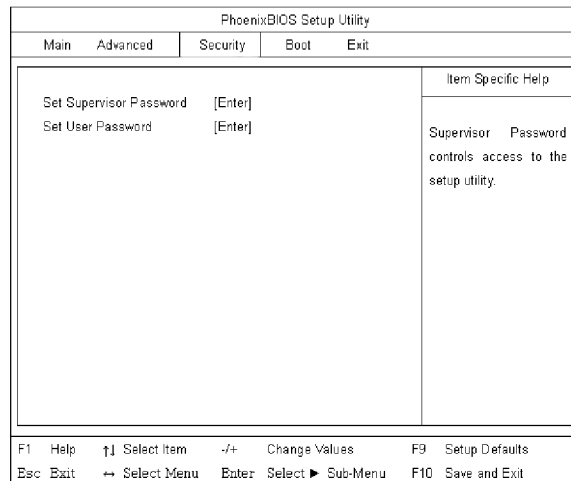
Si vous oubliez le mot de passe, vous ne pourrez plus accéder à votre système. Conservez une copie du mot de passe dans un endroit sûr où vous pourrez le retrouver au besoin.

Définir un mot de passe de superviseur

Un mot de passe protège votre ordinateur des utilisateurs non autorisés. L'ordinateur est livré de l'usine sans mot de passe. Un mot de passe de superviseur empêche les utilisateurs non autorisés d'apporter des changements à la configuration système.

Lancez l'utilitaire de configuration BIOS.

À l'aide des touches de contrôle du curseur, sélectionnez la ligne Set Supervisor Password dans l'onglet Security et appuyez sur Enter.



Remarque :

Le mot de passe de superviseur vous permet d'accéder à l'utilitaire de configuration BIOS et de sélectionner l'option Power on Boot. Nous recommandons de définir un mot de passe d'utilisateur si l'ordinateur doit être utilisé par quelqu'un d'autre.

Si le message suivant s'affiche, entrez un nouveau mot de passe et appuyez sur Enter. Un mot de passe ne doit être composé que de lettres ou de chiffres et de 8 caractères au maximum.

Set Supervisor Password	
Enter New Password []	
Confirm New Password []	

Si le message suivant s'affiche, appuyez sur Enter.

Setup Notice
Changes have been saved. [Continue]

Appuyez sur F10 pour sauver les nouveaux paramètres.

Si le message suivant s'affiche, sélectionnez Yes et appuyez sur Enter pour redémarrer l'ordinateur.

Setup Confirmation
Save configuration changes and exit now? [Yes] [No]

Définition d'un mot de passe d'utilisateur

Un mot de passe d'utilisateur n'est pas aussi important que le mot de passe de superviseur. You must

Vous devez d'abord installer un mot de passe de superviseur avant d'installer un mot de passe d'utilisateur.

Lancez l'utilitaire de configuration BIOS et à l'aide des touches de contrôle du curseur, ouvrez l'onglet Security et sélectionnez la ligne Set User Password. Appuyez sur Enter.

À l'aide des touches de contrôle du curseur, sélectionnez l'option Set User Password et appuyez sur la touche Enter.

PhoenixBIOS Setup Utility				
Main	Advanced	Security	Boot	Exit
Set Supervisor Password [Enter] Set User Password [Enter]				Item Specific Help Supervisor Password controls access to the setup utility.
F1 Help	↓ Select Item	-/+ Change Values	F9 Setup Defaults	
Esc Exit	↔ Select Menu	Enter Select ▶ Sub-Menu	F10 Save and Exit	

Remarque :

Un mot de passe d'utilisateur ne donne accès qu'à certains paramètres de l'utilitaire de configuration BIOS, alors que le mot de passe du superviseur permet de tous les changer.

Si le message suivant s'affiche, entrez un nouveau mot de passe et appuyez sur Enter. Un mot de passe ne doit être composé que de lettres ou de chiffres et de 8 caractères au maximum.

Set User Password
Enter New Password []]
Confirm New Password []]

Si le message suivant s'affiche, appuyez sur Enter.

Setup Notice
Changes have been saved.
[Continue]

Appuyez sur F10 pour sauver les nouveaux paramètres.

Si le message suivant s'affiche, sélectionnez Yes et appuyez sur Enter pour redémarrer l'ordinateur.

Setup Confirmation
Save configuration changes and exit now?
[Yes] [No]

Changement et suppression du mot de passe

Lancez l'utilitaire de configuration BIOS, entrez votre mot de passe et appuyez sur Enter.

Pour changer le mot de passe, veuillez consulter le paragraphe Installation d'un mot de passe.

Pour supprimer un mot de passe, suivez les instructions suivantes.

À l'aide des touches de contrôle du curseur, ouvrez l'onglet Security et sélectionnez Set Supervisor Password ou Set User Password selon le mot de passe que vous voulez supprimer. Appuyez sur Enter.

Si le message suivant s'affiche, entrez le mot de passe actuel dans les accolades du

champ Enter Current Password et appuyez sur Enter. Appuyez deux fois sur Enter pour laisser les champs Enter New Password et Confirm New Password vides.

Set User Password	
Enter Current Password []	
Enter New Password []	
Confirm New Password []	

Si le message suivant s'affiche, appuyez sur Enter.

Setup Notice
Changes have been saved. [Continue]

Appuyez sur F10 pour sauver les nouveaux paramètres.

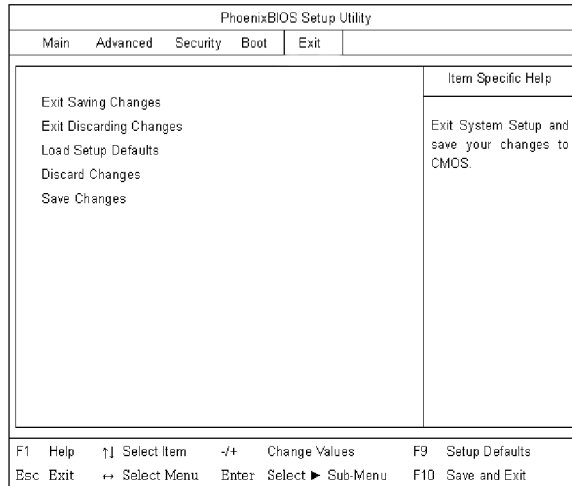
Si le message suivant s'affiche, sélectionnez Yes et appuyez sur Enter pour redémarrer l'ordinateur.

Setup Confirmation
Save configuration changes and exit now? [Yes] [No]

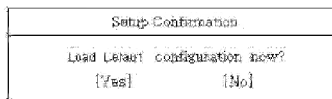
Restauration des paramètres par défaut d'origine

Si un utilisateur modifie par accident la configuration du système, suivez les instructions ci-dessous pour restaurer les paramètres par défaut d'origine.

Lancez l'utilitaire de configuration BIOS et à l'aide des touches de contrôle du curseur, ouvrez l'onglet Exit et sélectionnez la ligne Load Setup Defaults. Appuyez sur Enter. À l'aide des touches de contrôle du curseur, sélectionnez l'option Set User Password et appuyez sur la touche Enter.

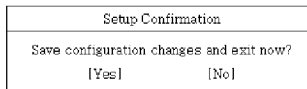


Si le message suivant s'affiche, sélectionnez Yes et appuyez sur Enter pour restaurer les paramètres par défaut d'origine.



Appuyez sur F10 pour sauvegarder les nouveaux paramètres.

Si le message suivant s'affiche, sélectionnez Yes et appuyez sur Enter pour redémarrer l'ordinateur.



Récupération du système

La récupération du système permet de formater le disque dur dans l'état où il était à la sortie de l'usine.

L'utilisateur doit sauvegarder les fichiers pour minimiser le risque de perdre des données.

Le CD de Windows contient un logiciel de récupération du système qui fait l'objet d'une entente contractuelle avec Microsoft.

Récupération complète du système

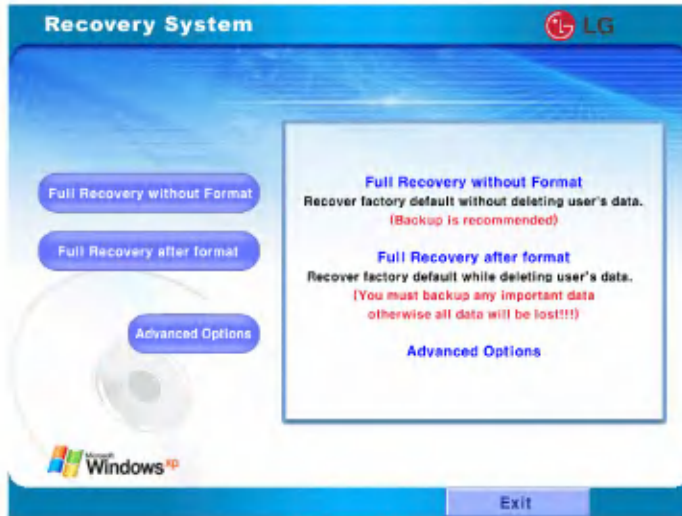
Pour récupérer complètement les données du disque dur, vous devez faire une copie de sauvegarde de tous les logiciels et de toutes les données de l'ordinateur. Allumez l'ordinateur.

Si l'installation de Windows est terminée, vous devez remplir le formulaire d'enregistrement de l'utilisateur Windows comme vous l'avez fait la première fois lors de l'achat du produit.

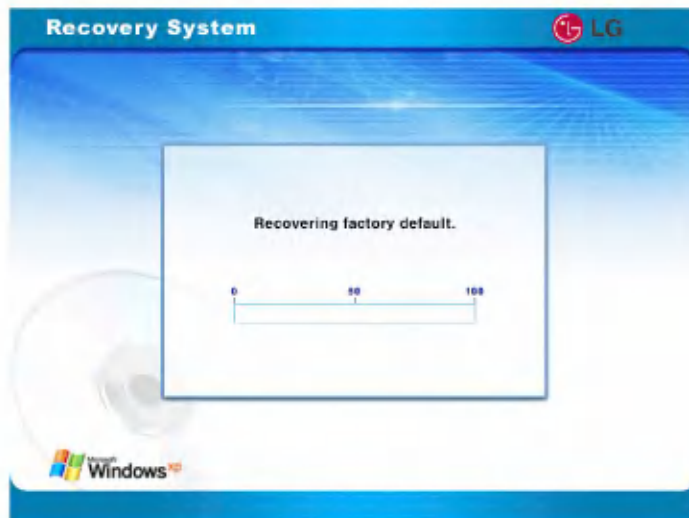
1. Appuyez sur F11 lorsque l'image préchargée apparaît à l'écran.



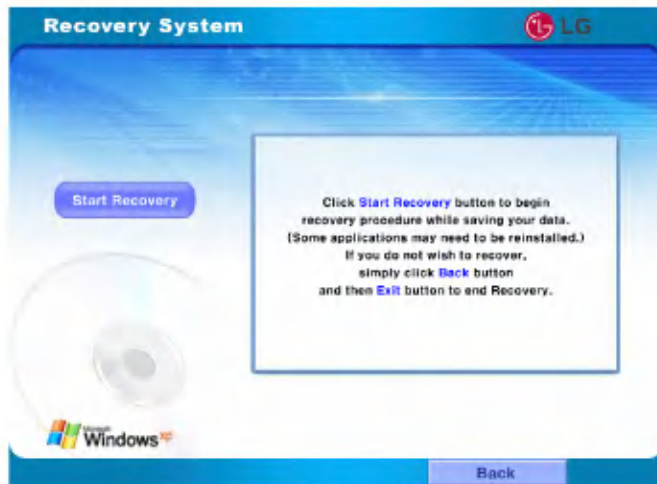
2. Si l'écran suivant s'affiche, sélectionnez une des options de récupération.



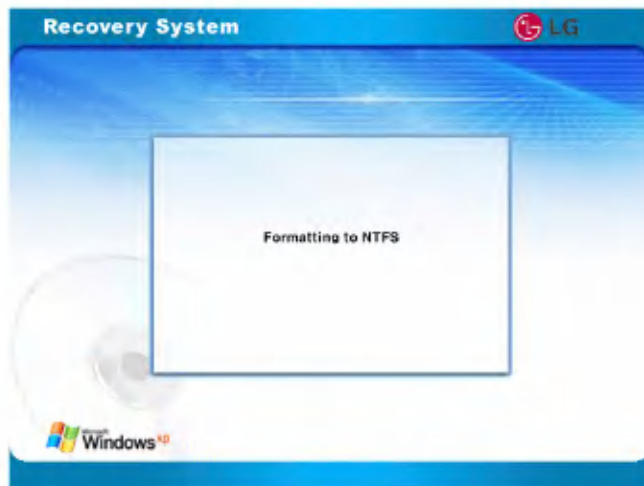
3. Sélectionnez Full Recovery without Format ou Full Recovery after Format.
* Si vous sélectionnez Full Recovery without Format,



le message [Recovering factory default] s'affiche.



* Si vous sélectionnez [Full Recovery without Format], Cliquez sur [Start Recovery].



La fenêtre Formatting to NTFS s'affiche.

Réinstallation d'un pilote

1. Allumez l'ordinateur et cliquez sur Démarrer -> Tous les programmes -> LG GILJABI.
2. Sélectionnez le pilote du périphérique que vous voulez installer.
3. Suivez les directives d'installation. Dans certains cas, vous devrez redémarrer l'ordinateur après avoir installé les pilotes de périphériques.



Unités de stockage et mémoires

Utilisation des lecteurs d'unité de stockage optique

Le lecteur d'unité de stockage optique de votre ordinateur dépend du modèle. (Certains sont munis d'un lecteur de CD-ROM et d'autres d'un lecteur CD-RW et DVD-ROM combo.)

Insertion d'un CD

Allumez l'ordinateur et appuyez le bouton Eject du lecteur de CD-ROM.



Placez le CD au centre du tiroir. (L'étiquette du CD doit être visible.)



Poussez le tiroir à l'intérieur du lecteur du CD-ROM.



Remarque :

Lorsque vous utilisez le lecteur CD-ROM ou le lecteur de CD-RW et DVD-ROM combo, installez votre ordinateur sur une surface plate. Le lecteur peut ne pas fonctionner correctement si la surface est irrégulière. La vitesse du lecteur CD-ROM est d'au moins 24x; il peut donc vibrer lorsque vous insérez le premier CD.

Faites attention à ne pas rayer la surface des unités de stockage optique.

Ne les nettoyez pas avec des produits chimiques abrasifs, comme du benzène ou du diluant pour peinture. Pour enlever les traces de doigt et la poussière, utilisez un chiffon doux et propre.

Évitez de courber les disques optiques et ne les laissez pas tomber.

Utilisez un chiffon propre et doux pour enlever la poussière et les empreintes de doigts sur les disques optiques.

Extraction du CD

1. Appuyez sur le bouton Eject du lecteur de CD-ROM pour extraire le tiroir.
2. Enlever le CD du tiroir.
3. Placez-le dans son coffret de rangement.
4. Rentrez le tiroir à l'intérieur du lecteur.

Écoute d'un CD audio

En utilisant Windows Media Player

Vous pouvez utiliser Windows Media™ Player pour écouter ou visionner des fichiers audio ou vidéo de différents types.

Vous pouvez passer ou copier un CD audio, écouter des émissions de radio sur Internet, regarder des clips vidéo, écouter de la musique ou voir un film sur un site Web. Vous pouvez lire un DVD si vous avez un lecteur DVD. Si vous avez un lecteur CD-RW, vous pouvez utiliser Windows Media Player pour enregistrer de la musique sur vos CD.

Démarrage de Windows Media Player (1)

Allumez l'ordinateur.

Appuyez sur le bouton Eject du lecteur pour ouvrir son tiroir. Placez le CD audio et fermez le tiroir.

Sélectionnez Windows Media Player et cliquez sur OK. Le logiciel commence à lire le CD. (Si vous sélectionnez un autre programme de CD audio, autre que Windows Media Player, ce sera ce programme qui lira le CD.)

Démarrage de Windows Media Player (2)

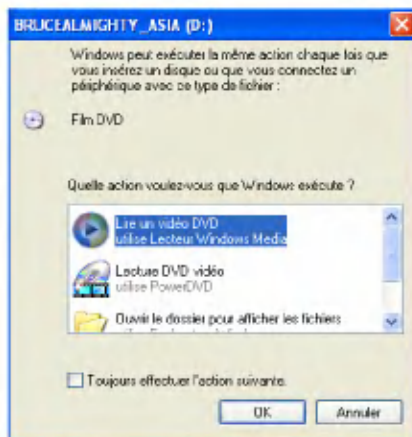
Cliquez sur Démarrer -> Tous les programmes -> Accessoires -> Divertissement -> Windows Media Player.

Lorsque Windows Media Player s'ouvre, appuyez sur Ouvrir dans le menu Fichier et sélectionnez le fichier vidéo ou audio que vous voulez passer.

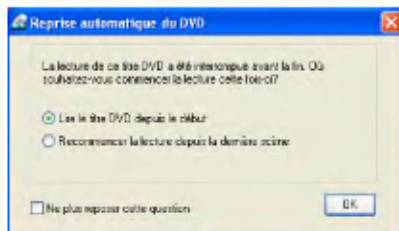
Utilisation de Power DVD

1. Insérez le DVD dans le lecteur CD et DVD combo, et fermez le tiroir.

Lorsque la fenêtre suivante s'affiche, sélectionnez Lecture DVD vidéo et cliquez sur OK.



2. La fenêtre Reprise automatique du DVD s'affiche. (Voir la figure ci-dessous.) Cochez la case de votre choix et cliquez sur OK. Si vous cochez la case Ne plus poser cette question, le programme ne l'ouvrira plus automatiquement et ne vous demandera plus votre avis.



3. Power DVD commence maintenant à lire le disque. La partie Touches de contrôle principales de l'Aide présente en détail les instructions concernant l'emploi de Power DVD.



Remarque :

Si vous décochez la case Ne plus reposer cette question, vous recevrez ce message chaque fois que vous ouvrirez Power DVD. Même si vous supprimez le titre du DVD, la fente Reprise automatique du DVD s'affichera la prochaine fois que vous voudrez faire jouer le DVD.

Vous ne pouvez changer le compteur plus de cinq fois. Après la cinquième fois, il ne sera plus possible de le changer. Soyez prudent lorsque vous tentez de changer compteur régional.

N'essayez pas d'ouvrir le tiroir du DVD lorsque le lecteur fonctionne car vous pourriez endommager le disque.

Utilisation d'une carte mémoire SD ou du support Memory Stick de Sony

Votre ordinateur peut lire les cartes mémoires SD et Memory Stick et écrire dessus.

Remarque : Les cartes dont vous disposez peuvent ne pas ressembler aux figures ci-dessous.

Insertion d'une carte mémoire SD ou Memory Stick

Allumez l'ordinateur et placez la carte mémoire SD ou Memory Stick dans la fente prévue à cet effet.



Poussez la carte dans la fente jusqu'à ce qu'un déclic se fasse entendre.



Extraction d'une carte mémoire SD ou Memory Stick

1. Appuyez sur la carte avec le doigt.
2. La carte sera éjectée.

Remarque :

Les fonctions suivantes ne sont pas nécessairement supportées par chaque produit :
***IEEE1394, Réseau local sans fil, Carte mémoire SD, Port S-Vidéo, Port IrDA, Support Memory Stick**

Installation de la mémoire

Si vous utilisez beaucoup votre ordinateur, il est dans votre intérêt d'accroître sa capacité mémoire.

À propos de la mémoire

Votre ordinateur est muni d'une mémoire vive de type DDR (Double Data Rate) SDRAM SO-DIMM (Dual In-Line Memory Module) à 200 broches.

Chaque prise femelle peut recevoir un module de mémoire de 64 à 1024 Mo et la capacité mémoire de votre ordinateur peut atteindre 2048 Mo.

Avant l'installation de la mémoire

Lorsque vous voulez installer ou enlever des modules de mémoire, faites attention à ne pas les exposer à une décharge électrostatique qui pourrait les endommager.

Assurez-vous que la mémoire que vous vous apprêtez à installer est du même type que celle qui est déjà installée.

Remarque :

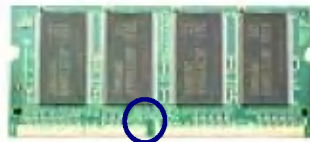
N'utilisez que les modules de mémoire de type DDR SDRAM qui fonctionnent sous 2,5 V.

Les ordinateurs de modèles différents peuvent utiliser différents types de modules de mémoire.

La mémoire DDR possède un taux de transfert de données supérieur à la moyenne et une forme particulière.



DDR SDRAM



SDRAM



Avertissement

Votre ordinateur est muni d'une mémoire vive de type DDR SDRAM SO-DIMM PC2700 de 333 MHz, 266 MHz ou de 200 MHz dont la fréquence FSB est de 400 MHz.



Mise en garde

Avant de démonter l'ordinateur pour effectuer une mise à niveau, coupez l'alimentation et retirez le cordon d'alimentation, le câble téléphonique et le bloc de batteries.
Il y a risque d'électrocution ou de feu. Lorsque vous devez retirer le couvercle de l'ordinateur, communiquez avec le groupe de service à la clientèle pour obtenir de l'aide.

Achat de mémoire

Assurez-vous d'acheter le type de module de mémoire approprié à votre ordinateur.

Type : PC2700 (DDR SDRAM SO-DIMM à 200 fiches)

Vitesse : 333 MHz (2 fois 166 MHz), 266 MHz (2 fois 133 MHz), 200 MHz (2 fois 100 MHz)

Taille : 128 Mo, 256 Mo, 512 Mo ou 1024 Mo

Installation de la mémoire

La configuration de la carte mère, la prise et le module de mémoire varient d'un modèle d'ordinateur à l'autre.

Dévissez la vis au dos de l'ordinateur et enlevez le couvercle qui recouvre le compartiment de la mémoire.



Remarque :

Avant d'enlever le couvercle, éteignez l'ordinateur, enlevez l'adaptateur c.a., le bloc de batteries et tous les périphériques ou les câbles qui sont attachés à l'ordinateur.

Servez-vous de l'encoche de la mémoire pour vous assurer que la mémoire est bien placée, puis insérez-la sur la prise avec un angle de 30 degrés environ.



Remarque :

Appuyez sur le module de mémoire jusqu'à ce qu'il soit verrouillé dans la prise.



Appuyez sur le module jusqu'à entendre un déclic.





Avertissement

N'utilisez que les modules de mémoire vendus par LG pour éviter d'endommager votre ordinateur.

Fermez le couvercle et serrez la vis.

Après l'installation, redémarrez l'ordinateur. Si vous obtenez un message d'erreur à propos de la capacité mémoire, cliquez sur F2 pour ouvrir l'utilitaire de configuration du BIOS et sauvegarder les paramètres.

Remarque :

Lorsque vous redémarrez l'ordinateur, assurez-vous que la taille de la mémoire est exacte. Sinon, réinstallez-la.



Modèle

LM40/50, LS40/50

Processeur

Dothan Migration

Remarque :

L'utilisateur ne peut pas lui-même remplacer ou mettre à niveau l'unité centrale. L'ordinateur est équipé d'une unité centrale qui dépend du modèle.

Mémoire

Intégrée : DDR SDRAM SO-DIMM 256 Mo

Maximum : 1024 Mo pour chaque fente et 2048 Mo en tout.

Type de mémoire : DDR SDRAM SO-DIMM (128 Mo, 256 Mo, 512 Mo et 1024 Mo)

Mémoire morte du BIOS

ROM : 8 Mbit

Périphériques de stockage

Lecteur de disque dur 2,5 pouces (la capacité de stockage du disque dur varie selon le modèle).

Une fente de carte PC

Une fente de carte mémoire SD ou Memory Stick

Unité de stockage optique (DVD-CD combo, DVD-ROM ou DVD-RW)

Remarque : Les caractéristiques de l'unité de stockage optique dépendent du modèle.

Interfaces externes d'E/S

Un port de moniteur externe
Un port parallèle à 25 broches
Une fente de carte PC
Une prise de microphone
Une prise de haut-parleur ou de casque d'écoute
Un connecteur S/PDIF
Un port IrDa
3 ports USB (Universal Serial Bus)
Un port téléphone RJ11
Un port Ethernet RJ45
Un port IEEE 1394
Un port S-Vidéo

Affichage

Contrôleur graphique ATI Mobility Radeon 9200, 9600 ou 9700
4XAGP
Mémoire vidéo : 32 Mo ou 64 Mo
XGA (1024 par 768) pour 14,1 pouces et SXGA+ pour 15 pouces

Remarque : La résolution ou le type de contrôleur graphique varient selon le modèle.

Son

ANALOG DEVICES AC'97 SoundMAX Codec (AD1981A)

Dimensions

Largeur = 331 mm, profondeur = 274 mm, hauteur = de 24,3 à 32,1 mm

Réseau local

3COM 3c920

Un connecteur Ethernet RJ45

Modem

AMBIT T60M283.13 (carte MDC) ou un connecteur de téléphone RJ11

Pour réduire le risque de feu, employez des câbles de téléphone de calibre d'au moins 26 AWG.

Adaptateur c. a. (double choix)

Entrée : C. a. 100 ou 240 V, 1,6 A, 50 ou 60 Hz

Sortie : C. c. 18,5 V, 3,5 A, 65 W

Remarque : Utilisez l'adaptateur approprié à votre ordinateur.

Bloc de batteries au lithium-ion

C. c. 11,1 V, 4 400 MAh (6 cellules)

Temps de chargement

Moins de 3 heures pour une batterie de 6 cellules ou moins de 4 heures pour 9 cellules lorsque l'ordinateur est éteint et à la température de la pièce (de 966 à 40 °C ou de 49,28 à 104 °F)

Moins de 32 heures lorsque l'ordinateur est éteint et à basse température (de 0 à 9,6 °C ou de 32 à 49,28 °F)

Remarque : La batterie ne peut pas être chargée en dessous de 0 °C (32 °F).

La température indiquée ci-dessus est la température à l'intérieur du bloc de batteries; la température ambiante peut être différente.

Autonomie de la batterie

Plus de 5 heures (pour une batterie de 6 cellules) (Battery Mark™ V4.0.1)

Batterie de sauvegarde (de secours)

Pile de batterie RTC Ni-MH 3V 60 mm

Batterie recommandée : CR2032 fabriquée par Sony ou un modèle équivalent.

Fonctionnement

de 10 à 35 °C (ou de 50 à 95 °F), de 20 à 80 % d'humidité relative

Non opérationnel

de 10 à 60 °C (ou de -10 à 60,00 °C), de 20 à 80 % d'humidité relative