

# Manuel d'utilisation

**L1900J**  
**L1900R**  
**L1900E**

**N'**oubliez pas de lire le chapitre **Précautions importantes** avant d'utiliser cet appareil.

Conservez ce manuel (CD) à portée de main pour pouvoir le consulter facilement.

**R**eportez-vous à l'étiquette du produit et transmettez l'information portée sur cette étiquette à votre distributeur chaque fois que vous faite appel au service après-vente.

# Précautions importantes

**Cet appareil est conçu et fabriqué pour assurer votre sécurité. Cependant, un mauvais usage peut entraîner des risques d'électrocution ou d'incendie. Afin de garantir un fonctionnement correct de toutes les protections présentes dans ce moniteur, veillez à observer les règles d'installation, d'utilisation et d'entretien énoncées ci-dessous.**

## Sécurité générale

Utilisez uniquement le cordon d'alimentation fourni avec l'appareil. Si vous deviez néanmoins en utiliser un autre, assurez-vous qu'il est conforme aux normes du pays. Si le cordon d'alimentation présente un défaut, veuillez contacter le fabricant ou le service de réparation agréé le plus proche afin de vous procurer un cordon fonctionnel.

Le cordon d'alimentation constitue le dispositif principal de déconnexion. Assurez-vous que la prise électrique reste facilement accessible après l'installation.

Ne faites fonctionner le moniteur qu'à partir d'une des sources d'alimentation électrique spécifiées dans ce manuel ou affichées sur le moniteur. Si vous n'êtes pas certain du type d'installation et d'alimentation électrique dont votre local est équipé, consultez votre distributeur.

La surcharge en courant alternatif des prises, fiches et câbles de raccordement est dangereuse. Il en va de même pour les cordons d'alimentation endommagés et les prises/fiches électriques cassées. Toutes ces conditions peuvent causer des chocs électriques et des incendies. Pour tout remplacement de ces matériels, faites appel à un technicien de maintenance.

N'ouvrez pas le moniteur.

- Il ne contient aucun élément qui puisse faire l'objet d'une intervention de l'utilisateur.
- Il recèle des hautes tensions dangereuses, même lorsque l'alimentation est coupée.
- S'il ne fonctionne pas correctement, contactez le distributeur.

Pour éviter les risques de blessure physique :

- Ne placez pas le moniteur sur un plan incliné, à moins de l'y fixer solidement.
- Utilisez uniquement les supports recommandés par le fabricant.

Pour éviter les risques d'incendie ou de sinistre :

- Éteignez toujours le moniteur lorsque vous quittez la pièce pour un temps prolongé. Ne le laissez jamais allumé lorsque vous sortez de chez vous.
- Veillez à ce que les enfants ne fasse pas tomber le moniteur ou n'insèrent d'objets dans les ouvertures du boîtier. Certains composants internes renferment des tensions électriques dangereuses.
- N'ajoutez pas d'accessoires non prévus pour le moniteur.
- En cas d'orage ou lorsque vous devez laisser le moniteur longtemps sans surveillance, débranchez le cordon d'alimentation de la prise secteur.



## Installation

Ne faites reposer ou rouler aucun objet sur le cordon d'alimentation et placez le moniteur de façon à protéger le cordon.

N'utilisez pas le moniteur en milieu humide, par exemple à côté d'une baignoire, d'un lavabo, d'un évier, d'un lave-linge, dans un sous-sol ou près d'une piscine. Les moniteurs disposent d'orifices de ventilation destinés à évacuer la chaleur générée par leur fonctionnement. Si ces orifices sont obturés, cette chaleur peut nuire au fonctionnement du moniteur et causer un incendie. Vous ne devez donc JAMAIS :

- Placer le moniteur sur un lit, un divan, un tapis : les événements placés sous le moniteur doivent rester libres.
- Encastrier le moniteur dans un espace clos, à moins qu'une ventilation adaptée soit installée.
- Couvrir les orifices de ventilation avec des vêtements ou autres tissus.
- Placer le moniteur à proximité d'un radiateur ou d'une source de chaleur.

Ne jamais frotter ou gratter l'écran LCD à matrice active avec un objet dur. Vous risquez de rayer ou d'endommager définitivement l'écran.

N'appuyez jamais sur l'écran LCD longtemps avec le doigt, car cela peut créer des images rémanentes.

L'écran peut comporter des pixels défectueux. Ils apparaissent sous la forme de tâches rouges, vertes ou bleues. Cependant, ces pixels n'ont aucune influence sur les performances de l'écran.

Si possible, utilisez les résolutions recommandées pour obtenir une qualité d'image optimale. Lorsque vous utilisez une résolution différente de celles recommandées, les images affichées peuvent être de mauvaise qualité. Cette caractéristique est due à la technologie LCD.

## Nettoyage

- Débranchez le moniteur avant de nettoyer l'écran.
- Utilisez un linge légèrement humide. N'utilisez pas d'aérosol directement sur l'écran : le produit risque de couler dans l'écran et de provoquer un choc électrique.

## Réemballage

- Conservez le carton et le matériel d'emballage. Ils représentent le moyen de transport idéal de l'appareil. En cas de déménagement ou d'expédition, réutilisez l'emballage d'origine.

## Mise en décharge sûre

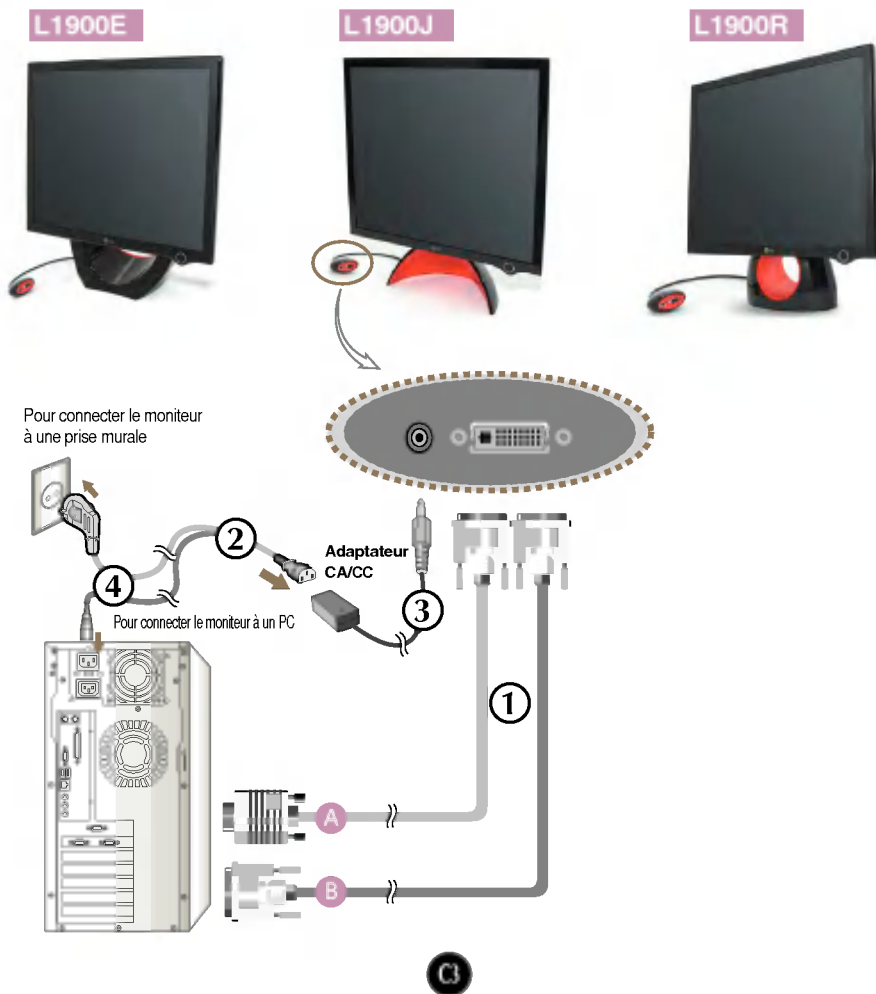
- La lampe fluorescente utilisée dans ce produit contient une petite quantité de mercure.
- Ne jetez pas cet appareil avec le reste de vos déchets ménagers.  
L'élimination de ce produit doit s'effectuer conformément aux réglementations en vigueur dans votre pays.


## Connexion à l'ordinateur

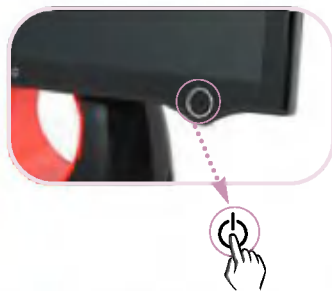
1. Connectez le câble vidéo. Une fois le câble connecté, serrez les vis papillon pour assurer une bonne connexion. ①
  - A Connexion avec le câble d'entrée de signal DVI analogique
  - B Connexion avec le câble d'entrée de signal DVI numérique
2. À utiliser après avoir raccordé le câble d'alimentation ② à l'adaptateur secteur CA-CC ③ et inséré celui-ci dans la prise secteur ④ (la tension est automatiquement contrôlée).

### REMARQUE

L'appareil que vous avez acheté peut avoir une couleur différente de celui représenté dans ce manuel.



3. Appuyez sur le bouton  figurant sur le panneau avant pour allumer l'alimentation. Lorsque l'alimentation du moniteur est allumée, la fonction '**Self Image Setting Function**' ('**Réglage automatique de l'image**') est automatiquement exécutée. (Mode Analogique uniquement)

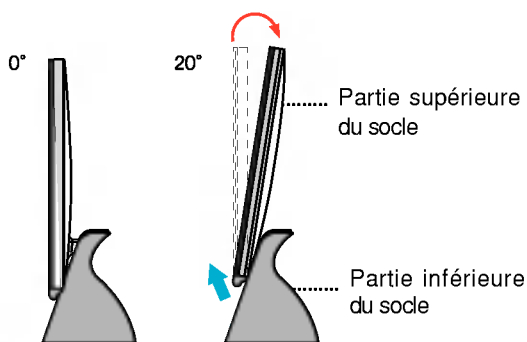


## REMARQUE

'**Self Image Setting Function**' ('**Réglage automatique de l'image**'): Cette fonction fournit à l'utilisateur des réglages d'écran optimaux. Lorsque l'utilisateur connecte le moniteur pour la première fois, cette fonction règle automatiquement l'écran aux réglages optimaux sur des signaux d'entrée individuels. Sélectionnez dans le **programme Forte Manager** -> **Réglage** -> **Traquer** -> **Réglage** automatique si l'écran a besoin d'un réglage ou si vous souhaitez utiliser cette fonction manuellement, ou sélectionnez dans le **programme Forte Manager Options** --> **Fichier** Provided When Delivered (Préréglages usine).

## Pour régler l'angle de l'appareil ~ ~

1. Réglez la partie supérieure du socle selon vos préférences.
- Inclinaison du socle : 0°~20°



Veillez à ne pas placer vos doigts entre la partie supérieure et la partie inférieure du socle lorsque vous réglez l'angle de l'écran.

Vous risqueriez de vous coincer les doigts et de vous blesser.

Cet appareil est livré avec un programme (Forte Manager CD) qui permet aux utilisateurs d'effectuer plusieurs réglages au niveau de l'écran, notamment la luminosité, les traquer ou la résolution à l'aide de la souris ou du clavier sans avoir à réglé les boutons du téléviseur.

## ■ Méthode d'installation du programme Forte Manager

- 1) Fermez toutes les applications avant d'installer le programme Forte Manager.
- 2) L'écran d'installation apparaît automatiquement lorsque vous insérez le CD-ROM de Forte Manager dans le lecteur.
- 3) L'écran de l'Assistant InstallShield de Forte Manager apparaît.
- 4) Sélectionnez la [Langue d'installation].
- 5) Cliquez sur « Suivant » une fois que l'écran de l'Assistant d'installation apparaît.
- 6) Cliquez sur « Suivant » après avoir sélectionné « J'accepte les termes du Contrat de licence ».
- 7) Cliquez sur « Suivant » après avoir sélectionné la fonction à installer.
- 8) Cliquez sur « Installer ».
- 9) L'écran de l'état d'installation apparaît.
- 10) Cliquez sur « Terminer ». Redémarrez le système.
- 11) L'icône d'exécution de Forte Manager s'affiche sur l'écran une fois l'installation terminée.

\*Sélectionnez [Exécuter] après avoir sélectionné [Démarrer] si l'écran d'installation n'apparaît pas automatiquement.

\*\*Sélectionnez OK après avoir saisi D:\SETUP.EXE (si le lecteur de CD-ROM est l'unité D:)

## REMARQUE

### Pour utiliser le moniteur de façon optimale.

Installez le fichier qui se trouve sur le CD du pilote du moniteur fourni avec les accessoires.

\* Reportez-vous au « Guide d'installation du pilote du moniteur » pour installer le pilote du moniteur.

## ■ Fonction du programme Forte Manager

Utilisez ou sélectionnez le programme Forte Manager pour modifier ou régler les options suivantes : Traquer, Luminosité, Contraste, Position, Résolution, Finesse ou Fichier.

\***Les options Traquer et Positionsont disponibles uniquement si le signal est en mode analogique.**



### Réglage

- Traquer, Luminosité, Contraste, Position, Résolution, Finesse, Assistant, Fichier



### f-Engine/Fichier

- Film, Texte, Normal, Utilisateur



### Couleur

- Couleur la Température, RGB , Etalonnage des couleurs, Fichier



### Options

- Préférences, Témoin d'alimentation, Fichier



### Support

- Mise à jour, Aide, Identité équipement, Version, Fichier

## L1900E

### Commandes du panneau

### Arrière



Commande	Fonction
<b>1</b> Bouton d'alimentation	L'appareil doit se mettre sous tension lorsque vous appuyez sur cette touche et se mettre hors tension lorsque vous rappuyez dessus. * Vérifiez l'état du voyant d'alimentation après avoir appuyé sur la touche de mise sous/hors tension.
<b>2</b> Témoin d'alimentation	Le voyant d'alimentation est bleu ou rouge si l'appareil est sous tension, et clignote automatiquement en mode veille (économie d'énergie).

### REMARQUE

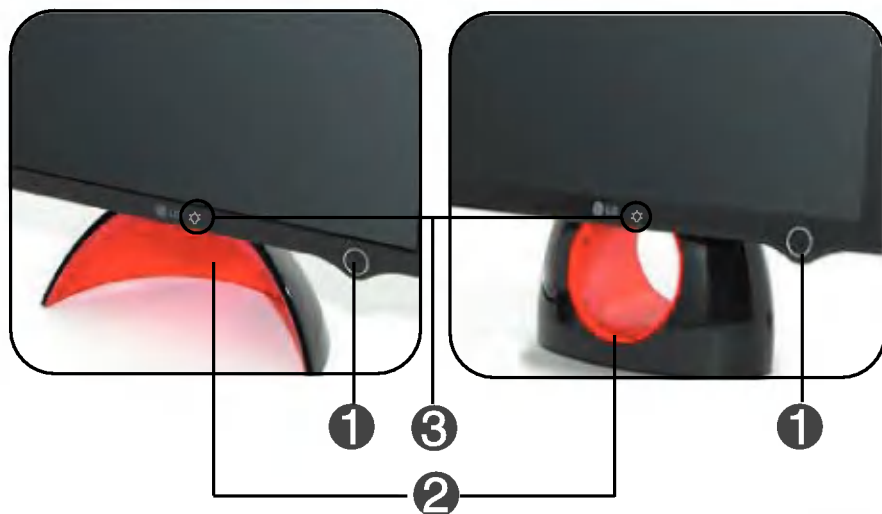
#### Pour allumer ou éteindre le voyant d'alimentation manuellement ~ ~


- Sélectionnez dans le programme Forte Manager Options -> Témoin d'alimentation -> **Activé/Désactivé** pour allumer ou éteindre automatiquement le voyant d'alimentation.

## L1900J

## L1900R

### Commandes du panneau



Commande	Fonction
<b>1</b> Power Button	L'appareil doit se mettre sous tension lorsque vous appuyez sur cette touche et se mettre hors tension lorsque vous rappuyez dessus.
<b>2</b> Power Indicator	Le voyant d'alimentation est bleu ou rouge si l'appareil est sous tension, et passe automatiquement du mode sombre au mode lumineux en mode de veille (économie d'énergie).
<b>3</b> 	<p><b>[L1900J]</b> La touche indiquée sous l'image sert à régler la luminosité du voyant d'alimentation. * Quatre degrés de luminosité sont disponibles par simple pression du doigt.</p> <p><b>[L1900R]</b> La touche indiquée sous l'image sert à allumer ou à éteindre le voyant d'alimentation. * Pour allumer ou éteindre le voyant d'alimentation, appuyez dessus avec le doigt.</p>

#### REMARQUE

- Le voyant d'alimentation ne fonctionne pas avant que l'affichage n'apparaissent complètement à l'écran.

DDC/CI (interface de commande de la voie d'affichage de données) est un protocole de communication entre l'ordinateur et le moniteur.

Cette fonction permet de régler et de configurer des fonctions détaillées sur l'ordinateur et d'éviter ainsi d'utiliser l'affichage à l'écran.

L'écran peut être réglé avec l'ordinateur en établissant une communication entre l'ordinateur et l'écran lorsque la fonction DDC/CI est ACTIVÉE (ON) ; en revanche, l'écran ne peut pas être réglé avec l'ordinateur, car la communication entre l'ordinateur et l'écran n'est pas établie si la fonction DDC/CI est DÉSACTIVÉE (OFF).

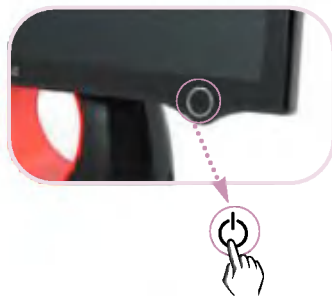
## REMARQUE

En outre, le programme Forte Manager doit être lancé lorsque la fonction DDC/CI est ACTIVÉE (ON) ; normalement, ce programme ne fonctionne pas si la fonction DDC/CI est DÉSACTIVÉE (OFF).

### ■ Fonction du DDC CI est ACTIVÉ ou DÉSACTIVÉE(ON/OFF)

l'écran est activé si vous appuyez sur la touche de mise sous/hors tension, et DDC/CI est activé ou désactivé (ON/OFF) si vous appuyez pendant plusieurs secondes sur la touche de mise sous/hors tension.

\* L'état de configuration initial est DDC/CI ON (ACTIVÉ).



## REMARQUE

■ Cependant, la fonction DDC/CI ne fonctionne que lorsque l'écran est activé et ne fonctionne pas si vous appuyez sur la touche de mise sous/hors tension pour désactiver l'affichage.

Avant de demander une intervention, vérifiez les points suivants.

<b>Absence d'image</b>	
<ul style="list-style-type: none"><li>● <b>Le cordon d'alimentation du moniteur est-il branché ?</b></li></ul>	<ul style="list-style-type: none"><li>• Vérifiez le branchement du cordon d'alimentation à la prise secteur.</li></ul>
<ul style="list-style-type: none"><li>● <b>Le voyant d'alimentation clignote-t-il ou passe-t-il du mode sombre au mode lumineux ?</b></li></ul>	<ul style="list-style-type: none"><li>• Si le moniteur est en mode d'économie d'énergie, bougez la souris ou appuyez sur une touche du clavier. L'image doit alors réapparaître.</li><li>• Allumez le PC.</li></ul>
<ul style="list-style-type: none"><li>● <b>L'écran affiche-t-il le message "COUPURE"?</b></li></ul>	<ul style="list-style-type: none"><li>• Ce message apparaît lorsque le signal du PC (émis par la carte vidéo) est déphasé par rapport à la fréquence horizontale ou verticale du moniteur. Reportez-vous à la section 'Spécifications' du manuel pour reconfigurer le moniteur.</li></ul>
<ul style="list-style-type: none"><li>● <b>L'écran affiche-t-il le message "VERIF SIGNAL"?</b></li></ul>	<ul style="list-style-type: none"><li>• Ce message apparaît lorsque le câble vidéo reliant votre PC au moniteur est débranché. Vérifiez le câble et essayez à nouveau.</li></ul>

## L'image ne s'affiche pas correctement

● L'image est mal positionnée

- Sélectionnez dans le **programme Forte Manager** --> **Réglage** --> **Traquer** --> **Réglage** automatique pour régler automatiquement l'écran de façon optimale sur le mode actuel.  
Vous pouvez également sélectionner directement dans le programme **Forte Manager** --> **Réglage** --> **Position** si les conditions de réglage ne sont pas satisfaisantes.

● Des barres ou des bandes verticales apparaissent en arrière-plan.

- Sélectionnez dans le **programme Forte Manager** --> **Réglage** --> **Traquer** --> **Réglage** automatique pour régler automatiquement l'écran de façon optimale sur le mode actuel.  
Vous pouvez également supprimer les lignes horizontales en sélectionnant dans le **programme Forte Manager** --> **Réglage** --> **Traquer** --> **Pas** si les conditions de réglage ne sont pas satisfaisantes.

● Un bruit numérique horizontal est visible, ou les caractères ne sont pas clairs.

- Sélectionnez dans le **programme Forte Manager** --> **Réglage** --> **Résolution** --> **Préférè** pour régler automatiquement l'écran de façon optimale sur le mode actuel.  
Vous pouvez également sélectionner directement dans le **programme Forte Manager** --> **Réglage** --> **Traquer** --> **Phase** si les conditions de réglage ne sont pas satisfaisantes.
- Dans **Panneau de configuration** --> **Affichage** --> **Paramètres**, vérifiez si la fréquence ou la résolution a changé. Si tel est le cas, réglez à nouveau la carte vidéo sur la résolution recommandée.
- Dans **Panneau de configuration** --> **Affichage** --> **Paramètres**, choisissez la résolution d'écran conseillée ou réglez l'image de façon appropriée. Paramétrez les options de couleur sur 24 bits (vraies couleurs) ou supérieur.

● Il n'y a qu'une seule couleur à l'écran ou les couleurs ne sont pas normales.

- Vérifiez la connexion du câble de signal. Utilisez un tournevis pour le serrer si nécessaire.
- Assurez-vous que la carte vidéo est correctement installée dans son emplacement.
- Paramétrez les options de couleur sur 24 bits (vraies couleurs) ou supérieur dans **Panneau de configuration** --> **Paramètres**.

● L'écran clignote.

- Vérifiez si l'écran est en mode entrelacé. Si tel est le cas, passez à la résolution recommandée.
- Assurez-vous que la tension est suffisante. Elle doit être supérieure à **100-240 V 50/60Hz CA**.

## Avez-vous installé le pilote d'affichage ?

- |   |  |
|---|--|
| <ul style="list-style-type: none"><li>● <b>Avez-vous installé le pilote d'affichage ?</b></li><li>● <b>L'écran affiche-t-il le message "Moniteur non reconnu, moniteur Plug&amp;Play (VESA DDC)" trouvé ?</b></li></ul> | <ul style="list-style-type: none"><li>• Assurez-vous d'installer les pilotes d'affichage à partir de la disquette ou du CD fourni avec le moniteur. Vous pouvez aussi télécharger le pilote à partir de notre site Web : <a href="http://www.lge.com">http://www.lge.com</a>.</li><li>• Vérifiez que la carte vidéo prend en charge la fonction Plug&amp;Play.</li></ul> |
|---|--|

# Spécifications

<b>Écran</b>	Écran plat LCD TFT à matrice active de 19 pouces (48,19 cm) Traitement anti-éblouissement Zone visualisable de 19 pouces Pas de masque 0,294 mm		
<b>Entrée sync</b>	Fréquence horiz.	30 - 83 kHz (Analogique) 30 - 71 kHz (Numérique)	
	Fréquence vertic.	56 - 75 Hz (automatique)	
<b>Entrée vidéo</b>	Forme	TTL séparé, positif/négatif SOG (Synchro. sur le vert) Numérique	
	Entrée signa	Connecteur DVI - Analogique Connecteur DVI - Numérique	
<b>Résolution</b>	Forme	RVB analogique (0,7 Vp-p/75 ohm), Numérique	
	Maxi	DVI-Numérique : VESA 1280 x 1024@60 Hz DVI-Analogique : VESA 1280 x 1024@75 Hz	
	Recommandée	VESA 1280 x 1024 @ 60 Hz	
<b>Plug &amp; Play</b>	DDC 2B		
<b>Consommation</b>	Mode activé	:	39W
	Mode veille	≤	2W
	Mode arrêt	≤	1W
<b>Dimensions et poids (Avec socle pivotant)</b>	Largeur	41,65 cm / 16,39 pouces	
		42,89 cm / 16,88 pouces [L1900E] 43,20 cm / 17,00 pouces [L1900R], [L1900J]	
	Hauteur	14,45 cm / 5,68 pouces [L1900E]	
		14,84 cm / 5,84 pouces [L1900R]	
		11,34 cm / 4,65 pouces [L1900J]	
Profondeur	5,8 kg (12,79 livres) [L1900E]		
	6,8 kg (14,99 livres) [L1900R]		
	5,54 kg (12,21 livres) [L1900J]		
Net			
<b>Inclinaison du socle</b>	Inclinaison	0°~20°	
<b>Alimentation</b>	12V $\equiv$ 3A		
<b>Adaptateur CA/CC</b>	DVE, DSA-0421S-12 1		
<b>Environnement</b>	<b>Conditions de fonctionnement</b>		
	Température	10° C à 35° C	
	Humidité	10 % à 80% sans condensation	
	<b>Conditions de stockage</b>		
	Température	-20° C à 60° C	
	Humidité	5 % à 90 % sans condensation	
<b>Socle pivotant</b>	Fixe ( O ), mobile ( )		
<b>Câble vidéo</b>	Fixe ( ), mobile ( O )		
<b>Cordon d'alimentation</b>	Prise secteur ou prise PC		

## REMARQUE

- Les informations du présent document sont passibles de modification sans préavis.

## Modes prédéfinis (résolution)

	Modes prédéfinis (résolution)	Fréquence horiz. (kHz)	Fréquence vertic. (Hz)
1	VGA 640 x 350	31,469	70
2	VGA 720 x 400	31,468	70
3	VGA 640 x 480	31,469	60
4	VESA 640 x 480	37,500	75
5	VESA 800 x 600	37,879	60
6	VESA 800 x 600	46,875	75
7	MAC 832 x 624	49,725	75
8	VESA 1024 x 768	48,363	60
9	VESA 1024 x 768	60,023	75
10	MAC 1152 x 870	68,681	75
11	VESA 1152 x 900	61,805	65
*12	VESA 1280 x 1024	63,981	60
**13	VESA 1280 x 1024	79,976	75

\* Mode Recommandée

\*\* Mode Analogique uniquement

## voyant

### [L1900E]

MODE	Couleur LED
Mode activé	bleu ou rouge
Mode veille	Clignotement automatique
Mode arrêt	Arrêt

### [L1900J, L1900R]

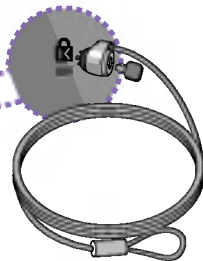
MODE	Couleur LED
Mode activé	bleu ou rouge
Mode veille	Passe du mode sombre au mode lumineux
Mode arrêt	Arrêt

## Sécurité Kensington



### Fixation de sécurité Kensington

Relié à un câble de blocage vendu séparément dans tout magasin informatique.



### REMARQUE

L'appareil que vous avez acheté peut avoir une couleur différente de celui représenté dans ce manuel.

