

# Kasutusjuhend

L1732P  
L1932P

**E**nne seadme kasutamist lugege **Ohutusjuhised** hoolikalt läbi. Hoidke kasutusjuhend (CD) käepärast, et seda oleks vajadusel hõlbus leida.

**S**eadme hooldus- ja parandustööde tellimisel informeerige remonditöökoda seadme andmekleebisel toodud tehnilistest andmetest.

**Seade on toodetud ning koostatud järgides ohutust kasutajale. Seadme väär kasutamine võib põhjustada tugevat elektrilööki või tulekahju. Tagamaks kõikide seadmesse paigaldatud kaitsemehhanismide häireteta toimimine, järgige järgnevaid paigaldamise, kasutamise ja hoolduse põhijuhiseid.**

## Ohutus

Kasutage vaid seadme komplekti kuuluvat toitejuhet. Kui kasutate seadme komplekti mittekuuluvat või seadme tootja poolt mittetarnitud toitejuhet, kontrollige, et see vastaks kehtivatele standarditele. Kui toitejuhe on vigastatud, võtke ühendust seadme tootja või seadme tootja volitatud parandustöökojaga ning vahetage juhe uue vastu välja.

Toitejuhe on seadme vooluvõrgust väljalülitamise põhivahend. Kontrollige, et pärast seadme paigaldamist jääks pistikupesa kergesti ligipääsetavaks.

Kuvari toiteks kasutage vaid kasutusjuhendis või seadme andmeplaadil viidatud tehniliste näitajatega toiteallikat. Kui Te ei tea täpselt koduse vooluvõrgu tehnilisi andmeid, võtke ühendust elektriga varutava firma poole.

Ülekoormatud vahelduvvoolu pistikupesad ning pikendusjuhtmed on ohtlikud. Ohtlikud on ka kulunud kaitsekatttega toitejuhtmed ning vigastatud pistikud – elektrilöögi ning tulekahjuoht. Vigastatud toitejuhtme parandamiseks võtke ühendust seadme tootja volitatud remonditöökojaga.

Ärge võtke kuvarit lahti.

- Kuvari sisemuses ei ole asutaja poolt hooldatavaid komponente.
- Seadmes on ohtlik kõrgepinge ka siis, kui see on välja lülitatud.
- Kui kuvari töö esineb häireid, võtke ühendust seadme tootja esindajaga.

Vigastumiste vältimiseks:

- Paigaldage kuvar kaldriiulile vaid nii, et see oleks tugevasti riivli külge kinnitatud.
- Kasutage vaid tootja poolt soovitatud alust.

Tulekahju ning ohtlike olukordade vältimiseks:

- Lülitage kuvar alati välja, kui lahkute ruumist pikemaks ajaks. Enne kodust lahkumist lülitage kuvar alati välja.
- Jälgige, et lapsed ei lükkaks ega pistaks kuvari karkassi avadesse väikesi esemeid. Osades seadme siseosades on ohtlik pinge.
- Ärge ühendage seadmele lisaosi, mis pole tootja poolt kuvari tarvis ette nähtud.
- Eemaldage kuvari toitejuhtme pistik vooluvõrgu pistikupesast äikesel ajal või kui jätate kuvari pikemaks ajaks järelevalveta.

## Paigaldamisel

Jälgige, et toitejuhtmel ei oleks esemeid ega see ei oleks muljutud. Paigutage toitejuhe nii, et oleks välditud selle kahjustumine.

Ärge kasutage kuvarit vee läheduses, nt vann, kraanikauss, köögi kraanikauss, pesukauss, niiske kelder või bassein.

Kuvari korpuses on tuulutusavad töötava seadme jahutamiseks. Kaetud tuulutusavad võivad põhjustada töötava kuvari ülekuumenemise ning häireid seadme töös ning tulekahjuohtu. Ärge KUNAGI:

- Katke kinni põhjas olevaid tuulutusavasid – ärge asetage monitori voodile, diivanile, vaibale jne.
- Paigutage kuvarit raami ega karkassi kui ei ole tagatud küllaldane ventilatsioon.
- Katke ventilatsiooniasasid riide ega muude materjalidega.
- Paigutage kuvarit radiaatori või mõne muu küttekeha kohale ega lähedusse.

Ärge hõõruge ega toksige Active Matrix LCD-d tugevate esemetega – kuvarile võivad jääda kriimustused, võite seadet püsivalt kahjustada või vigastada.

Ärge vajutage LCD ekraani näpuga pikka aega – see võib põhjustada mõningast järeلكujutist.

Kuvarile võivad tekkida mõned punktivead punane-roheline-sinine laikudena. See ei mõjuta ega muuda kuvari töötamist.

Võimalusel kasutage soovitatud eraldusvõimet, et kuvari kujutis oleks parima võimaliku kvaliteediga. Kui kasutate muud režiimi kui soovitatud eraldusvõime, võivad ekraanile tekkida mõned mastaabitud või töödeldud kujutised. See on omane püsieraldusvõimega LSD paneeli puhul.

## Puhastamine

- Enne kuvariekraani pinna puhastamist lülitage ekraan välja.
- Kasutage puhastamiseks niisket (mitte märga) lappi. Ärge pihustage aerosooli otse ekraanile – liigne vedelikupihu võib põhjustada elektrilöögi.

## Pakkimine

- Ärge visake pakkematerjale ega pakendit ära, neis on tulevikus hea kuvarit transportida. Kuvari transportimiseks teise kohta kasutage originaalpakendit.

## Kasutusest kõrvaldamine

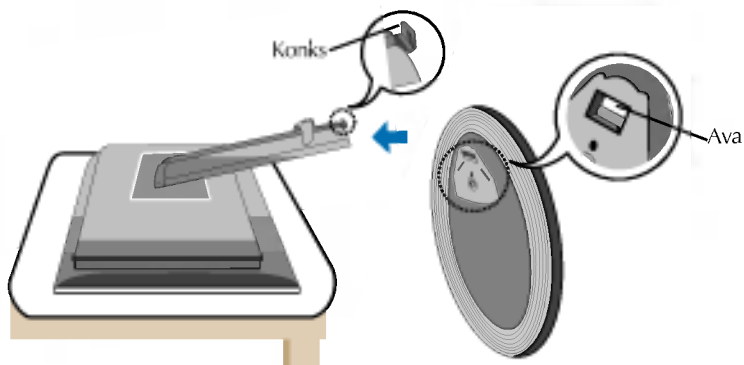
- Seadmes kasutatav luminofoorlamp sisaldab väikeses koguses elavhõbedat.
- Ärge visake lampi tavaliste olmejäätmete hulka. Kasutusest kõrvaldatud lambi käitlemine peab toimuma vastavuses kohalike jäätmekäitluseeskirjadega

- Enne kuvari ülesseadmist kontrollige, kas arvuti, kuvar ning teised ühendatud seadmed on välja lülitatud.

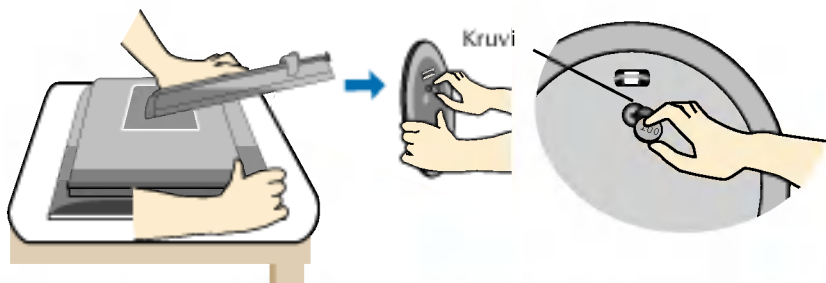
## Statiivialuse ühendamine või eemaldamine

1. Pange kuvar ekraaniga üles padjale või pehmele riidele.
2. Joondage statiivialuse konksud vastavate pilude suhtes monitori aluses.
3. Pistke konksud piludesse.

**Hoiatus** Lindi ja kinnitustihvti võib püstalusega varustatud monitorilt eemaldada vaid siis, kui alus on üles tõmmatud. Vastasel korral võivad statiivi väljaulatuvad osad teid vigastada.



4. Kasutage statiivialuse tagaküljel münti ja keerake kruvi päripäeva kinni.
5. Kui soovite monitori statiivialuselt eraldada, kasutage kruvi vastupäeva keeramiseks münti.



### Tähtis

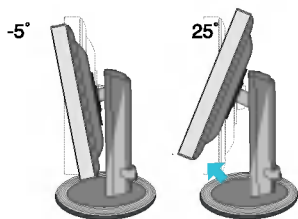
- Joonisel on kujutatud üldiselt monitori ühendamist. Teie monitor võib erineda joonisel kujutatust.
- Olles ülenanud jala aluse, proovige nüüd see lahti võtta.
- Toodet kandes, ärge hoidke seda põhi ülespidi ja hoides kinni vaid jala alusest. Toode võib kukkuda ja puruneda või vigastada teie jalga.

- Enne monitori seadmist veenduge, et monitori toide on välja lülitatud, samuti arvutisüsteemi ja muude ühendatud seadmete toide oleks välja lülitatud.

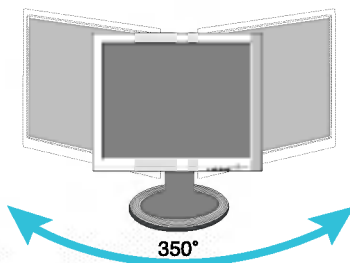
## Jala aluse kokkupanemine

1. Reguleerige monitori paneeli asend erinevatel viisidel, maksimaalse mugavuse saamiseks.

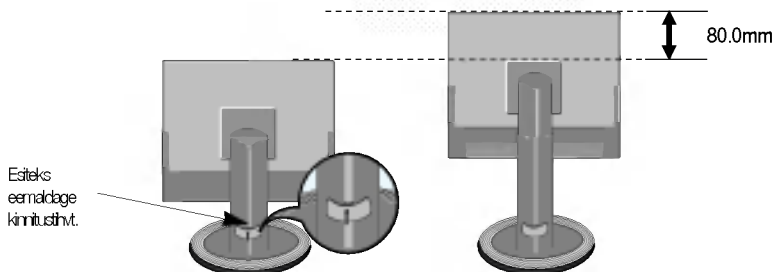
- Kalde nurk :  $-5^{\circ}$  ~  $25^{\circ}$



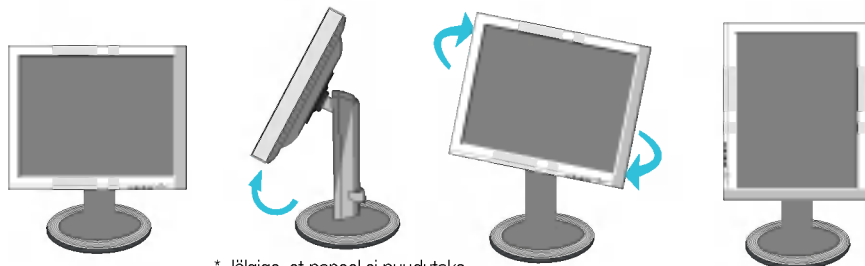
- Pöördenurk :  $350^{\circ}$



- Kõrgusvahemik: maksimaalselt 80 mm (3,15 tolli).



- Rõht- ja püstasend: saate paneeli keerata 90 kraadi päripäeva. (Lisateavet leiab leheküljelt S6.)



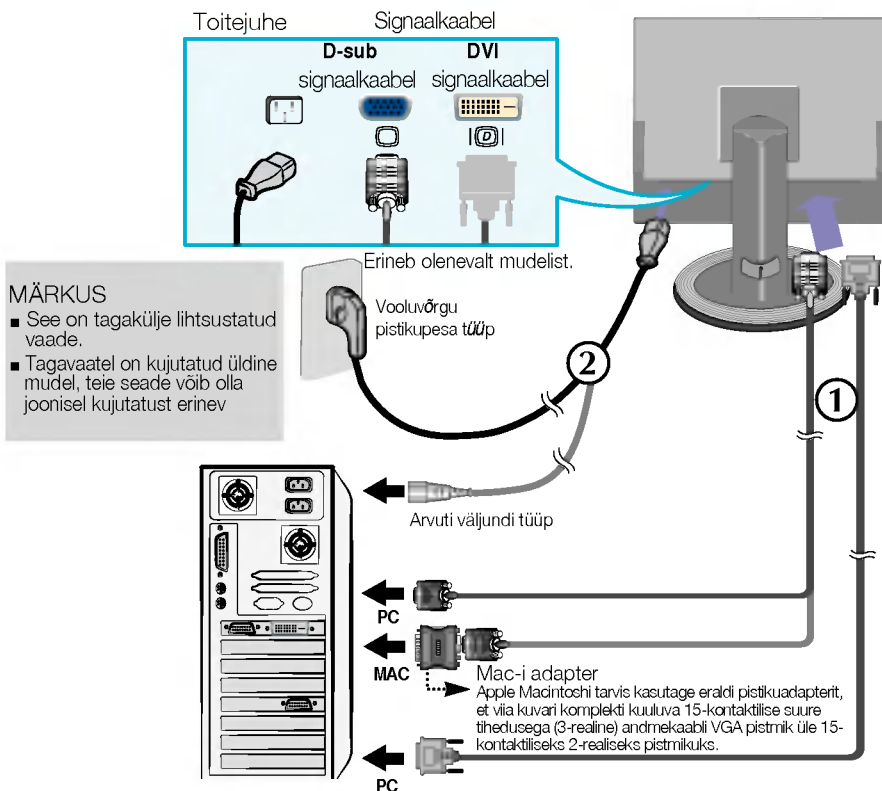
\* Jälgige, et paneel ei puudutaks pööramise ajal põrandat.

### Ergonoomilisus

Soovitav on, et vaatepositsiooni ergonoomilisuse ja mugavuse tagamiseks, monitori kaldenurk ettepoole ei ületaks 5 kraadi.

## Arvuti kasutamine

1. Paigutage monitor arvuti lähedale sobivasse hästiõhutatud kohta. Monitori kõrguse reguleerimiseks avage lukk stativi ülasaosas.
2. Ühendage signaalkaabel. Pärast kaabli ühendamist keerake ühenduse tugevdamiseks kinni käsikruvid. ①
3. Ühendage toitejuhe sobivasse vooluvõrgu pistikupesasse, millele on hõlbus juurdepääs ning mis paikneb kuvari läheduses. ②



### MÄRKUS

- See on tagakülje lihtsustatud vaade.
- Tagavaatel on kujutatud üldine mudel, teie seade võib olla joonisel kujutatust erinev

4. Kuvari sisselülitamiseks vajutage esilüljel nuppu. Kui kuvar on sisse lülitatud, teostub automaatselt „Self Image Setting Function“ (kujutise iseseadistamise funktsioon). (Ainult analoogrežiimis.)



### MÄRKUS

„Self Image Setting Function“? Funktsioon tagab kuvari kasutajale parimad võimalikud seaded. Kui lülitate kuvari esmakordselt sisse, häälestab funktsioon kuvari automaatselt lähtudes olevatest sisendisignaalist parimatele võimalikele seadetele. Kui soovite sisselülitatud kuvarit reguleerida või soovite teostada seda funktsiooni manuaalselt uuesti, vajutage nuppu „AUTO/SET“ kuvari esiküljel. Vastasel juhul võite teostada OSD (on-screen display) ekraaniinfo reguleerimismenüüs „Factory reset“ (tehaseadete taastamine) valiku. Kuid arvestage, et valik taastab kõik menüüelemendid välja arvatud „Language“ (keel).

# Funktsiooni Auto Pivot kasutamine

See mudel toetab funktsiooni Auto Pivot (automaatne pööramine).

Selle funktsiooni kasutamiseks installige esmalt komplektis olev programm Forte Manager ja seejärel aktiveerige seadistus Automatic (toote ostmise järel on vaikimisi kasutusel seadistus Manual).

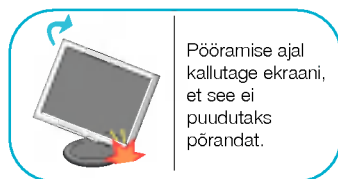
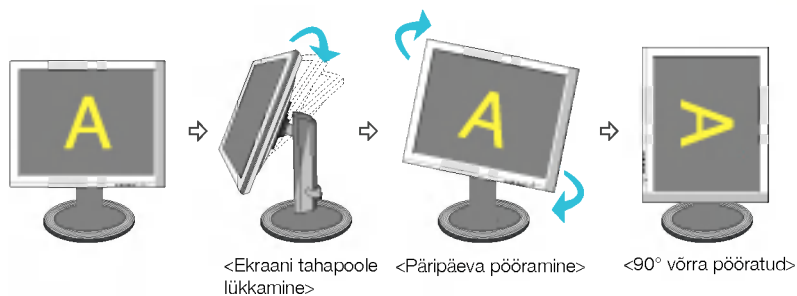
- Installimise kohta lisateabe saamiseks lugege CD-l olevat installimisjuhendit.
- Automaatseadistuse aktiveerimiseks valige Forte Manager -> Option -> Pivot -> Enable AutoPivot.

## Märkus

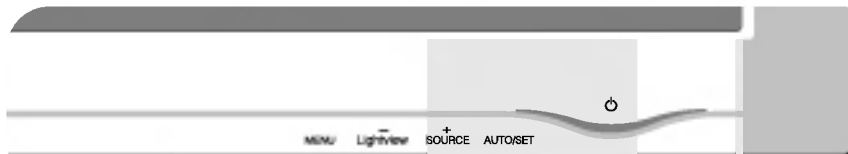
- Programmi Forte Manager kasutamiseks on vaja programmi Microsoft Explorer 6.0 või uuemat.
- Funktsiooni Auto Pivot reageerimisaeg (kiirus) võib sõltuvalt videokaardist ja arvuti jõudlusest olla erinev ja neid funktsioone ei toetata DOS-režiimis.

## Auto Pivot

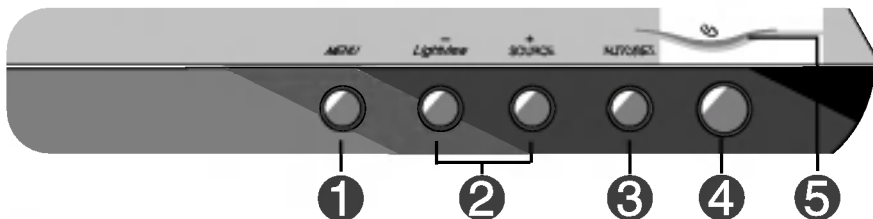
- Ekraani pööramine: Ekraani saate pöörata 90° päripäeva.
- Ettevaatust: Olge ettevaatlik, et te ei jätaks ekraani pöörates käsi raskuse alla.
- Sellel tagumisel vaatel on kujutatud üldist mudelit, teie ekraan võib joonisel näidatust erineda.








## Esipaneeli nupud



## Põhi



Nupp	Funktsioon
<b>1</b> MENU (menüü) nupp   	<p>Kasutage nuppu ekraaniinfo (OSD) sisenemiseks või sellelt väljumiseks.</p> <p>SD LOCKED/UNLOCKED (OSD LUKUS/AVATUD)                      Funktsioon võimaldab lukustada parajasti aktiivsed juhtsätted, nii et neid ei saa kogemata muuta. Vajutage ja hoidke nuppu MENU(MENÜÜ) paar sekundit all. Ilmub teade OSD LOCKED(OSD LUKUS). OSD-juhtsätted saate igal ajal vabastada, vajutades paariks sekundiks nuppu MENU (MENÜÜ). Ilmub teade OSD UNLOCKED (OSD LUKUST LAHTI).</p>
<b>2</b> - + nupud  - nupp   	<p>Kasutage nuppe ekraaniinfo funktsioonide valimiseks või reguleerimiseks.</p> <p>LightView kiirklahv                      DAY Omaelus võimaldab hõlpsasti valida ümbritsevatele tingimustele optimeeritud parima soovitud kujutise (muutuv valgustus, kujutise tüübid jne).</p> <ul style="list-style-type: none"> <li>• DAY : Hele muutuv valgustus</li> <li>• NIGHT : Tume muutuv valgustus</li> <li>• TEXT : Tekstikujutistele (Word tekstitöötlus jne)</li> <li>• MOVIE : Videote ja filmide animatsioonkujutistele</li> <li>• PHOTO : Piltidele või joonistele</li> <li>• NORMAL : Tavalistes kasutustingimustes</li> </ul>
+ nupp	<p>Kiirnupp SOURCE (ALLIKAS)                      Kasutage seda nuppu D-Sub- või DVI-pistmiku aktiveerimiseks. Seda funktsiooni kasutatakse juhul, kui kuvariga on ühendatud kaks arvutit. Vaikesäte on D-Sub.</p>

Nupp	Funktsioon
<p><b>3</b> AUTO/SET (automaatne/seadista) nupp</p> 	<p>Kasutage nuppu ekraaniinfo valikusse sisenemiseks.</p> <hr/> <p>AUTO/SET (automaatne/seadista) nupp Kasutage nuppu ekraaniinfo valikusse sisenemiseks AUTO IMAGE ADJUSTMENT (automaatne kujutise reguleerimine) Ekraaniseadete reguleerimisel vajutage alati enne ekraaniinfo (OSD) sisenemist nuppu AUTO/SET. Ekraanikujutis reguleeritakse automaatselt parimatele seadetele lähtudes ekraani hetke eraldusvõime suurusel (ekraanirežiim).</p> <p>Parim ekraanirežiim on 17-tolline kuvar. 1280 x 1024 19-tolline kuvar. 1280 x 1024</p>
<p><b>4</b> Sisselülituse nupp</p>	<p>Kasutage nuppu kuvari sisse- ja väljalülitamiseks.</p>
<p><b>5</b> Sisselülituse märgutuli</p>	<p>Märgutuli põleb sinine kui ekraan toimib tavarežiimis (sisselülitatud). Kui ekraan on uinakurežiimis (energia säästmine), muutub märgutule värvus tuhm kollaseks.</p>

## Ekraani reguleerimine

OSD süsteemiga on kujutise suuruse, asukoha ning toiminguparameetrite reguleerimine kiire ning lihtne. Allpool on toodud lühinäide, et juhtnuppude kasutamine oleks käepärasem. Käesolevas osa tutvustab OSD kasutamisel võimalike seadete ning valikute liigendust.

### MÄRKUS

- Enn kujutise reguleerimist laske ekraanil vähemalt 30 minutit stabiliseeruda.

Ekraaniinfo seadete teostamiseks toimige järgnevalt::

**MENU → - + → AUTO/SET → - + → MENU**

- 1** Vajutage MENU nuppu ning seejärel kuvatakse OSD peamenüü.
- 2** Seadesse sisenemiseks kasutage - või + nuppu. Kui soovitud ikoon on esile tõstetud, vajutage AUTO/SET nuppu.
- 3** Elemendi soovitud tasemele seadmiseks kasutage - / + nuppe. Teiste allmenüüde valimiseks kasutage AUTO/SET nuppu.
- 4** Peamenüüsse tagasipöördumiseks või muu funktsiooni valimiseks vajutage MENU nuppu. OSD menüüst väljumiseks vajutage kaks korda MENU nuppu.

## Automaatsalvestus

Kui olete avatud ekraanikuva (OSD) puhul teinud mõne häälestuse, salvestab monitor automaatselt tehtud häälestuse isegi siis, kui te menüüst väljute või avate mõne teise menüü. Kui teete häälestuse ja ootate seejärel ekraanikuva (OSD) kadumist, salvestatakse ka häälestus.

Järgnevas tabelis on toodud kõik OSC seadete, seadistuste ning juhtnuppude menüüd.

Peamenüü	Alamenüü		A	D	Märkused
PICTURE (kujutis)	BRIGHTNESS (heledus)		●	●	Ekraani heleduse, teravuse ning kontrastsustugevuse reguleerimiseks.
	CONTRAST (teravus)		●	●	
	GAMMA (kontrastsustegur)		●	●	
COLOR(värv)	PRESET (eelseatud)	6500K	●	●	Ekraanivärvide kohandamiseks.
		9300K	●	●	
	RED (punane)		●	●	
	GREEN (roheline)		●	●	
	BLUE (sinine)		●	●	
POSITION (asend)	HORIZONTAL (horisontaalne)		●		Ekraanikuva asendi seadmiseks.
	VERTICAL (vertikaalne)		●		
TRACKING (rajastamine)	CLOCK (kell)		●		Ekraanikuva teravuse ning püsivuse parendamiseks.
	PHASE (faas)		●		
SETUP (seadistus)	LANGUAGE (keel)		●	●	Ekraanioleku kohandamine vastavaks kasutaja töökeskkonnale.
	OSD POSITION (OSD asend)	HORIZONTAL (horisontaalne)	●	●	
		VERTICAL (vertikaalne)	●	●	
	WHITE BALANCE (valge tasakaal)		●		
	POWER INDICATOR (sisselülituse märgutuli)		●	●	
	FACTORY RESET		●	●	
<p>● : Reguleeritav                      A : analoogsisend                      D : digitaalsisend</p>					

## MÄRKUS

- Sõltuvalt mudelist võib ikoonide järjekord olla erinev (A10-A13)

Eelnevalt tutvustati OSD süsteemi kasutamisega elemendi valimise ja seadistamise protseduuri. Järgnevalt on loetletud menüüs kuvatud kõikide elementide ikoonid, nende nimed ning kirjeldused.

Vajutage MENU nuppu ning seejärel kuvatakse OSD peamenüü.

Menüü nimetus

Ikoonid

Nupu nõuanne

Sub-menus

■ MENU : Välju

■ - + : Reguleerimine (Vähendada/Suurendada)

■ SET : Sisesta

: Vali teine alamenüü

## MÄRKUS

- OSD (ekraaniinfo) menüükeel ekraanil võib olla kasutusjuhendis kirjeldatust erinev.

Peamenüü

Alamenüü

Kirjeldus



## PICTURE (kujutis)



- MENU : Väljuda
- - : Vähendada
- + : Suurendada
- SET : Valida teine alamenüü

BRIGHTNESS  
(heledus)

Ekraani heleduse reguleerimiseks.

CONTRAST  
(kontrast)

Ekraani kontrasti reguleerimiseks.

GAMMA(gamma)

Seadistage ekraani gammaväärtus: -50/0/50  
Kõrged gammaväärtused kuvavad kuvariekraanil valkjaid kujutisi ning madal gammaväärtus kuvab suure kontrastsusega kujutisi.



## COLOR(värv)



- MENU : Väljuda
- - : Vähendada
- + : Suurendada
- SET : Valida teine alamenüü

PRESET  
(eelseatud)

Valige ekraani värv.

- 6500K:Õrnalt punakas valge.
- 9300K:Õrnalt sinakas valge.

RED (punane)

Seadistage punase tasemed.

GREEN(roheline)

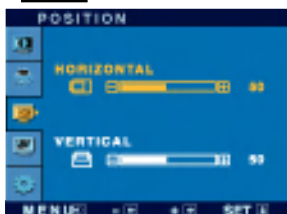
Seadistage rohelse tasemed.

BLUE (sinine)

Seadistage sinise tasemed.



## POSITION (asend)



- MENU : Väljuda
- - : Vähendada
- + : Suurendada
- SET : Valida teine alamenüü

HORIZONTAL  
(horisontaalne)

Kujutise liigutamiseks vasakule ja paremale.

VERTICAL  
(vertikaalne)

Kujutise liigutamiseks üles ja alla.



## TRACKING(rajastamine)



- MENU : Väljuda
- - : Vähendada
- + : Suurendada
- SET : Valida teine alamenüü

CLOCK  
(kell)

Ekraani taustas nähtavate vertikaalribade või -joonte vähendamiseks.

PHASE  
(faas)

Ekraani fookuse reguleerimiseks. Element võimaldab eemaldada horisontaalse müra ning muuta selgemaks või teravustada tähemärkide kujutist.



## SETUP (seadistus)



- MENU : Väljuda
- - : Reguleeritav
- + : Reguleeritav
- SET : Valida teine alamenüü

LANGUAGE  
(keel)

Menüüde ja alamenüüde ekraanikeele valimiseks.

OSD  
POSITION  
(OSD asend)

OSD akna ekraaniasukoha seadistamiseks.

WHITE  
BALANCE  
(valge tasakaal)

Kui videokaardi väljastus on vajalikest andmetest erinev, võib värvitase seoses moonutusega videosignalis halveneda. Funktsiooni kasutamisel seadistatakse signaali tase sobivaks videokaardi väljastuse standardtasemega, et tagada optimaalne kujutis. Aktiveerige funktsioon kui ekraanikujutises on nii valge kui ka must värv.

POWER  
INDICATO  
(sisselülituse märgutuli)

Kasutage funktsiooni sisselülituse märgutule kuvari esiküljel sisse- (ON) ja väljalülitamiseks (OFF). Kui seadeks on OFF, lülitub märgutuli välja. Vajutades ükskõik millal ON, lülitub sisselülituse märgutuli automaatselt sisse.

FACTORY  
RESET  
(tehaseadete taastamine)

Kõikide vaikimisi tehaseadete taastamine (v.a 'LANGUAGE' (keel)). Taastamiseks vajutage vahetult nuppu + .

Kui ekraanikujutis ei parane, taastage tehase vaikimisi seaded. Vajadusel korra ke valge tasakaalu funktsiooni uuesti. Funktsioon on võimalik vaid siis, kui sisendsignaal on analoogsignaal.

Enne kui võtate ühendust remonditöökojaga, kontrollige kuvarit allpool toodud tabeli järgi.

Puudub kujutis	
<ul style="list-style-type: none"> <li>● Kas kuvari toitejuhe on ühendatud?</li> <li>● Kas sisselülituse märgutuli põleb?</li> <li>● Kas kuvar on sisse lülitatud ning kas märgutule värvus on sinine või roheline?</li> <li>● Kas märgutule värvus on kollane?</li> <li>● kas ekraanile on kuvatud sõnum 'OUT OF RANGE'?</li> <li>● kas ekraanile on kuvatud sõnum „CHECK SIGNAL CABLE“?</li> </ul>	<ul style="list-style-type: none"> <li>• Kontrollige, kas toitejuhe on korralikult ühendatud vooluvõrgu pistikupesassa.</li> <li>• Vajutage sisselülituse nuppu.</li> <li>• Reguleerige heledus ning teravus.</li> <li>• Kui kuvar on energiasäästurežiimis, proovige ekraani sisselülitamiseks liigutada hiirt või vajutada klaviatuuri ükskõik missugust klahvi.</li> <li>• Proovige arvuti sisse lülitada.</li> <li>• Sõnum kuvatakse, kui arvutisignaali (videokaarti) on väljas kuvari horisontaal- või vertikaalsagedusalast. Vt kasutusjuhendi lõiku „Tehnilised andmed“ ning configureerige kuvar uuesti.</li> <li>• Sõnum kuvatakse, kui ei ole ühendatud arvuti ning kuvari vaheline signaalkaabel. Kontrollige signaalkaablit ning proovige uuesti.</li> </ul>

Kas ekraanile on kuvatud sõnum 'OSD LOCKED'?	
<ul style="list-style-type: none"> <li>● Kas MENU nupu vajutamisel kuvatakse ekraanile sõnum „OSD LOCKED“?</li> </ul>	<p>Saate kinnistada parajasti aktiivsed juhtsätted, nii et neid ei saaks kogemata muuta. OSD-juhtsätted saate igal ajal vabastada, vajutades paariks sekundiks nuppu MENU (MENÜÜ). Ilmub teade OSD UNLOCKED (OSD LUKUST LAHTI).</p>

## Kuvari kujutis ei ole õige

- |   |  |
|---|--|
| <ul style="list-style-type: none"> <li>● Kujutise asend on väär.</li> </ul>                               | <ul style="list-style-type: none"> <li>• Kuvari kujutise parimasse seadesse seadistamiseks vajutage AUTO/SET nuppu. Kui tulemus on mitterahuldav, seadistage kujutise asend, kasutades ekraanimenüü H position ja V position ikooni.</li> <li>• Kontrollige Control Panel --&gt; Display --&gt; Settings ning kontrollige, kas ei muudetud sagedust või eraldusvõimet. Kui muudeti, taasseadistage videokaart soovitatud eraldusvõimele.</li> </ul>                  |
| <ul style="list-style-type: none"> <li>● Ekraanitaustal on nähtavad püstised ribad või jooned.</li> </ul> | <ul style="list-style-type: none"> <li>• Kuvari kujutise parimasse seadesse seadistamiseks vajutage AUTO/SET nuppu. Kui tulemus on mitterahuldav, vähendage püstisi ribasid või jooni kasutades ekraanikuva CLOCK ikooni.</li> </ul>   |
| <ul style="list-style-type: none"> <li>● Kujutises või tähemärkides esinev horisontaalne müra.</li> </ul> | <ul style="list-style-type: none"> <li>• Kuvari kujutise parimasse seadesse seadistamiseks vajutage AUTO/SET nuppu. Kui tulemus on mitterahuldav, vähendage püstisi ribasid kasutades ekraanikuva PHASE ikooni.</li> <li>• Kontrollige Control Panel --&gt; Display --&gt; Settings ning seadistage kuvar soovitatud eraldusvõimele või seadistage kuvari kujutis parimale seadistusele. Seadistage värv seadele, mis on suurem kui 24 biti (tõene värv).</li> </ul> |
| <ul style="list-style-type: none"> <li>● Ekraanikuva on ühevärviline või ebaloomulik.</li> </ul>          | <ul style="list-style-type: none"> <li>• Kontrollige, kas signaalikaabel on korralikult ühendatud ning vajadusel keerake kruvid kruvikeerajaga üle.</li> <li>• Kontrollige, kas videokaart on sisestatud pesasse õigesti.</li> <li>• Seadistage värviseade Color Panel – Settings suuremaks kui 24 bitti (tõene värv).</li> </ul>  |
| <ul style="list-style-type: none"> <li>● Ekraanikuva vilgub.</li> </ul>                                   | <ul style="list-style-type: none"> <li>• Kontrollige, kas ekraan on seadistatud ülerealaotuse režiimile ning kui jah, muutke see soovitatud eraldusvõimele.</li> <li>• Kontrollige, kas voolupinge on piisav, see peab olema suurem kui AC100-240 V 50/60 Hz.</li> </ul>   |

## Kas olete installeerinud kuvari draiveri?

- |  |   |
|--|---|
| <ul style="list-style-type: none"><li>● Kas olete installeerinud kuvari draiveri?</li><li>● Kas ekraanile on kuvatud sõnum 'Unrecognized monitor, Plug&amp;Play (VESA DDC) monitor found'?</li></ul> | <ul style="list-style-type: none"><li>• Installeerige kindlasti kuvari draiver komplekti kuuluvalt kuvari draiveri CD-lt (või disketilt). Draiveri saate alla laadida ka meie koduleheküljelt: <a href="http://www.lge.com">http://www.lge.com</a>.</li><li>• Kontrollige, kas videokaart toetab Plug&amp;Play funktsiooni.</li></ul> |
|--|---|

Kuvar	17 tolli (43,2 cm) Flat Panel Active maatriks-TFT LCD Mittehelkiv pind Vaateala 17 tolli Pikselitihedus 0,26 mm	
Sünkronisatsiooni sisestus	Horisontaalsagedus	Analoog: 30 - 83kHz(automaatne) Digitaal : 30 - 71kHz (Automatic)
	Vertikaalsagedus	56 - 75Hz (automaatne)
	Sisestuse vorm	Eraldi TTL SOG (sünkronisatsioon rohelisel) Digitaal
Videosisestus	Signaalisestus	15-kontaktiline D-Sub pistmik DVI-D-pistmik (Digitaal)
	Sisestuse vorm	RGB analoog (0,7 p-p/75 oomi), Digitaal
Eraldusvõime	Maksimaalne	Analoog : VESA 1280 x 1024 @75 Hz Digitaal : VESA 1280 x 1024 @60 Hz
	Soovituslik	VESA 1280 x 1024@60Hz
Plug&Play	DDC 2B	
Voolutarbivus	Sisselülitusrežiimis	: 35W
	Ooterežiimis	≤ 1W
	Väljalülitusrežiimis	≤ 1W
Mõõtmed ning kaal (painduva alusega)	Laius	39.00 cm / 15.35 tolli
	Kõrgus	43.00 cm / 16.93 tolli
	Sügavus	24.20 cm / 9.53 tolli
	kaal	5.5 kg (12.13 lbs)
Kalde/pöörde ulatus	Kaldenurk	-5°~25°
	Pöördenurk	350°
Sisendvool	Vahelduvvool 100-240V~ 50/60Hz 1.0A	
Keskonnatingimused	Töötamistingimused	
	Temperatuur	10°C kuni 35 °C
	Niiskus	10 % kuni 80 %, mittekondenseeruv
	Säilitustingimused	
Temperatuur	-20°C kuni 60 °C	
Niiskus	5 % kuni 95 %, mittekondenseeruv	
Kald/pöördalus	Kinnitatud( ), Kinnitamata(O )	
Signaalkaabel	Kinnitatud(O ), Kinnitamata( )	
Toitejuhe	Seina väljundpesa või personaalarvuti väljundpesa tüüpi	

## MÄRKUS

- Toodud andmed võivad muutuda eelneva hoiatusega.

<b>Kuvar</b>	9 tolli (48,19 cm) Flat Panel Active maatriks-TFT LCD Mittehelkiv pind Vaateala 19 tolli Pikselitihedus 0,294 mm	
<b>Sünkronisatsiooni sisestus</b>	Horisontaalsagedus	Analoog : 30 - 83kHz(automaatne) Digitaall : 30 - 71kHz (Automatic)
	Vertikaalsagedus	56 - 75Hz (automaatne)
	Sisestuse vorm	Eraldi TTL SOG (sünkronisatsioon rohelistel) Digitaal
<b>Videosisestus</b>	Signaalisestus	15-kontaktiline D-Sub pistmik DVI-D-pistmik (Digitaal)
	Sisestuse vorm	RGB analoog (0,7 p-p/75 oomi), Digitaal
<b>Eraldusvõime</b>	Maksimaalne	Analoog : VESA 1280 x 1024 @75 Hz Digitaall : VESA 1280 x 1024 @60 Hz
	Soovituslik	VESA 1280 x 1024@60Hz
<b>Plug&amp;Play</b>	DDC 2B	
<b>Voolutartivus</b>	Sisselülitusrežiimis	: 39W
	Ooterežiimis	≤ 1W
	Väljalülitusrežiimis	≤ 1W
<b>Mõõtmed ning kaal (painduva alusega)</b>	Laius	43.00 cm / 16.93 tolli
	Kõrgus	44.50 cm / 17.52 tolli
	Sügavus	24.20 cm / 9.53 tolli
	kaal	6.4 kg (14.11 lbs)
<b>Kalde/pöörde ulatus</b>	Kaldenurk	-5°~25°
	Pöördenurk	350°
<b>Sisendvool</b>	Vahelduvvool 100-240V~ 50/60Hz 1.0A	
<b>Keskkonnamitingimused</b>	Töötamistingimused	
	Temperatuur	10°C kuni 35 °C
	Niiskus	10 % kuni 80 %, mitte kondenseeruv
	Säilitustingimused	
Temperatuur	-20°C kuni 60 °C	
Niiskus	5 % kuni 95 %, mitte kondenseeruv	
<b>Kald/pöördalus</b>	Kinnitatud( ), Kinnitamata( O )	
<b>Signaalkaabel</b>	Kinnitatud( O ), Kinnitamata( )	
<b>Toitejuhe</b>	Seina väljundpesa või personaalarvuti väljundpesa tüüpi	

**MÄRKUS**

- Toodud andmed võivad muutuda eelneva hoiatuseta.

● **Eelnevalt seadistatud režiimid (resolutsioon)**

	Kuvari režiimid (eraldusvõime)	Horisontaalsagedus (kHz)	Vertikaalsagedus (Hz)
1	VGA 640 x 350	31.469	70
2	VGA 720 x 400	31.468	70
3	VGA 640 x 480	31.469	60
4	VESA 640 x 480	37.500	75
5	VESA 800 x 600	37.879	60
6	VESA 800 x 600	46.875	75
7	MAC 832 x 624	49.725	75
8	VESA 1024 x 768	48.363	60
9	VESA 1024 x 768	60.023	75
10	MAC 1152 x 870	68.681	75
11	VESA 1152 x 900	61.805	65
*12	VESA 1280 x 1024	63.981	60
**13	VESA 1280 x 1024	79.976	75

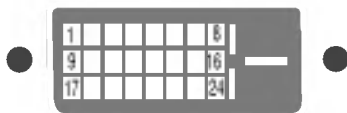
\* Soovituslik režiim

\*\* Ainult analoogrežiim

Märgutuli

Režiim	LED märgutule värvus
Sisse lülitatud	Sinine
Ootel	Tuhmkollane
Väljalülitus	Välja lülitatud

## Signaalipistmiku viikude kinnistamine



### ■ DVI-D-pistmik

Viiik	Signaal(DVI-D)
1	T. M. D. S. Data2-
2	T. M. D. S. Data2+
3	T. M. D. S. Data2/4 varje
4	T. M. D. S. Data4-
5	T. M. D. S. Data4+
6	DDC taktsignaali
7	DDC Data
8	Analoogkaadrisünkronisatsioon.
9	T. M. D. S. Data1-
10	T. M. D. S. Data1+
11	T. M. D. S. Data1/3 varje
12	T. M. D. S. Data3-
13	T. M. D. S. Data3+
14	Toide +5 V
15	Maandus (tagasijuh +5 V, rea- ja kaadrisünkronisatsiooni jaoks)

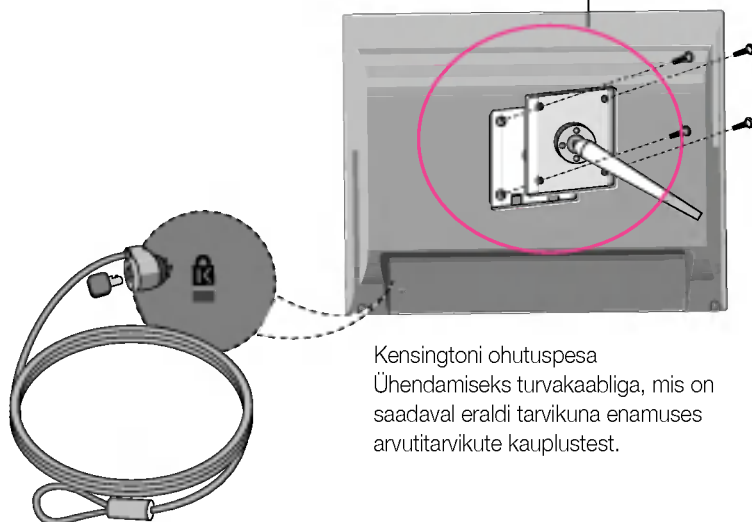
Viiik	Signaal(DVI-D)
16	Pistikutajur
17	T. M. D. S. Data0-
18	T. M. D. S. Data0+
19	T. M. D. S. Data0/5 varje
20	T. M. D. S. Data5-
21	T. M. D. S. Data5+
22	T. M. D. S. -taktsignaali varje
23	T. M. D. S. taktsignaali+
24	T. M. D. S. taktsignaali-

T.M.D.S (Transition Minimized Differential Signaling, miinimumsiirdega diferentsiaalsignaalmine)

See monitor kohaldub VESA seinakinnituse nakuva padja tehniliste andmetega.

VESA seinakinnitus

Ühendatuna teise esemega (alusega ja seinale kinnitav tüüp). Käesolev monitor vastab VESA standardit rahuldavale paigaldusalusele. See tuleb vajaduse korral osta erald. Täiendava info leiate VESA seinakinnituse kasutusjuhendist.



Kensingtoni ohutuspesa  
Ühendamiseks turvakaabliga, mis on  
saadaval eraldi tarvikuna enamuses  
arvutitarvikute kauplustest.

Digitally yours ■■■■■.....

