



LETTORE MULTIMEDIALE PORTATILE

GUIDA RAPIDA

MODELLO : FM33

Si prega di leggere con attenzione questo manuale prima di usare l'impianto.
Conservare per consultarlo in futuro.

Disegni e specifiche tecniche sono soggetti a variazioni, per migliorie, senza preavviso.





Sommario

Funzioni	4	Installazione e collegamento	22-24
Importanti istruzioni di sicurezza	5-9	Mediante l'adattatore CA	22
Contenuto della confezione	10-11	Ricarica della batteria	22
Utilizzo della cinghia da trasporto	11	Connessione del cavo USB	23
Nome di ogni componente	12-13	Scollamento del cavo USB (in modalità MSC)	24
Visualizzazione superiore, anteriore e inferiore	12	Funzionamento di base	25-26
Vista destra e sinistra	13	Accendere / spegnere l'alimentazione	25
Installazione del software	14-16	Funzione Blocco	25
Prima di installare il programma di funzionamento	14	Funzione Ripristina	25
LG Media Center	15-16	Controllo Volume	25
Installazione del driver di periferica MSC con Win98SE 16		Schermata del menu Home	26
Collegamento al PC	17-20	Operazioni generali del menu principale	26
Con un dispositivo multimediale portatile - In modalità		Riproduzione di musica	27-31
MTP	17	Schermata di riproduzione della musica	27
Download di file	17-18	Riproduzione di file di musica	27
Quando il lettore MP3 è collegato al PC		Pausa	28
in modalità MTP	18-19	Ricerca del file precedente o successivo	28
Con un dispositivo multimediale portatile - In modalità		Ricerca rapida	28
MSC	20	Ripetere A-B	28
Download di file	20	Libreria	29
Sostituzione del firmware	21	Menu EZ	30-31
Aggiornamento del firmware	21	Riprodurre video	32-33
		Riproduzione video	32
		Play / Pausa	32
		Riproduzione del file precedente o successivo	32
		Ricerca rapida di file video	32
		Schermata di cattura	35
		Menu EZ	33



Sommario

Visualizza file di foto34-36

- Visualizzazione di file di foto34
- Visualizzazione dell'immagine precedente o successiva34
- Menu EZ35-36

Riprodurre testo37-39

- Visualizzazione di file di testo37
- Visualizzazione del file precedente o successivo37
- Menu EZ38-39

Registrazione40

- Registrazione vocale40

Ricezione della radio FM (Opzionale) ...41-45

- Schermata della ricezione delle trasmissioni FM41
- Ascolto della radio FM41
- Ricerca delle stazioni radio FM42
- Impostazione del canale della radio FM42
- Canale di ricerca (Preset Mode)43
- Conversione della modalità canale/frequenza43
- Funzione Imposta/Annulla disattivazione dell'audio43
- Registrazione delle trasmissioni della radio FM44
- Menu EZ44-45

Impostazione delle funzioni sottostanti .46-49

- Impostazione della struttura del menu46
- Musica46-47
- Foto47
- Radio (Opzionale)47
- Registrazione47
- Testo48
- Risparmio batteria48
- Tempo48
- Impostazioni Generali49
- USB49

Utilizzo del programma dell'applicazione .50

- LG Media Center50
- LG Media Center - Aggiornamento del firmware50
- Visualizzare il manuale50
- Installazione dell'Adobe Acrobat Reader50

Risoluzione dei problemi51

Specifiche52-54

- <http://www.lge.com>53
- Specifiche del file supportato54



Funzioni

Disco rimovibile

È possibile copiare e memorizzare file in Esplora risorse.

USB 1.1 e 2.0

L'utente può effettuare il download di file ad una grande velocità. (USB alta velocità 2.0)

Ricezione della radio FM (Opzionale) (Consultare la pagina 10)

Con la funzione di selezione automatica della frequenza, l'utente può ascoltare comodamente le trasmissioni radio FM.

Audio LG 3D

Gli effetti audio 3D, i toni bassi e l'audio a bassa frequenza forniscono un audio della più grande qualità.

Visualizzatore del testo

La funzione del visualizzatore del testo è comoda per ascoltare la musica o studiare una lingua straniera.

Visualizzatore di immagini

Con il visualizzatore di immagini, l'utente può visualizzare le foto memorizzate e con il visualizzatore di testo, può leggere i testi o gli e-book.

LCD TFT da 1.77" a colori brillanti

Le foto e i video vengono riprodotti con dettagli vividi sul TFT LCD portatile a 260.000 colori.

Riproduzione di diversi file

- Musica: MP3, OGG, WMA, WAV (ADPCM), ASF
- Video: LG AVI (Il lettore può riprodurre solo i file video scaricati mediante LG Media Center.)
- Foto: JPG, BMP
- Testo: TXT

Modalità MTP / MSC

Che cosa è la modalità MTP? MTP sta per Media Transfer Protocol (Protocollo di trasferimento di file multimediali). MTP applica l'ultima tecnologia di Microsoft di supporto ai dispositivi multimediali.

Che cosa è la modalità MSC? MSC sta per Mass Storage Class (Classe dei dispositivi di memorizzazione di massa). Il dispositivo in modalità MCS funziona come una memoria portatile.



Importanti istruzioni di sicurezza

Seguire rigorosamente le istruzioni di sicurezza per ridurre il rischio di incidenti o per evitare danni alle apparecchiature.

Le istruzioni di sicurezza sono divise in Avvertenza e Cautela:

Conservare il presente manuale in un luogo facilmente accessibile.



Avvertenza La mancata osservanza delle istruzioni potrebbe provocare la morte o serie ferite.



Cautela La mancata osservanza delle istruzioni potrebbe provocare un incidente lieve o danni.



Avvertenze



Tenere il prodotto lontano dal calore.



Notare che il riproduttore potrebbe non funzionare in modo adeguato in un ambiente elettrostatico.



Utilizzare l'adattatore CA fornito con il prodotto per motivi di sicurezza.



Si consiglia di non utilizzare il dispositivo per periodi di tempo prolungati, dal momento che potrebbe danneggiare l'udito.



Scollegare l'adattatore CA ed il cavo in caso di fulmini o tuoni. In caso contrario, potrebbe verificarsi un cortocircuito o lo sviluppo di un incendio.



Non usare il prodotto mentre si conduce un veicolo.



Non inserire oggetti metallici (aste o fermagli per capelli) o infiammabili nel prodotto, ed evitare di farli cadere sull'unità.



Importanti istruzioni di sicurezza

Cautela



Non posizionare il riproduttore vicino ad una calamita o in un campo magnetico.



Non far cadere nessun oggetto sul prodotto e non urtarlo.



Pulire il prodotto con un panno morbido.



Non mettere in funzione il prodotto in prossimità di acqua, polvere o fuliggine.



Non smontare, riparare o rimodellare il prodotto.



Non scollegare il cavo USB mentre il lettore è in funzione dopo aver collegato il lettore MP3 al PC con il cavo USB. In caso contrario, potrebbero verificarsi perdite di dati.



Realizzare il back up dei dati importanti. (Notare che il produttore non è responsabile della perdita generale dei dati causata da errori dell'utente).



Non posizionare nessun oggetto sul prodotto.



Tenere la zona in cui si utilizza il computer pulita e priva di polvere.



Importanti istruzioni di sicurezza

Conversione di file video

Il lettore MP3 è in grado di riprodurre solo file video scaricati mediante LG Media Center.

Per maggiori dettagli sul trasferimento, vedere [Conversione di file video] nel menu Guida in LG Media Center.

Modalità USB

Modalità MTP

È necessario scaricare il file musicale tramite LG Media Center o Windows Media Player 10.

Occorre scaricare il file video, fotografico e di testo da LG Media Center.

È possibile copiare i file dati nella cartella Dati. (La cartella dei dati non è presente nel lettore MP3).

Modalità MSC

È possibile copiare il file Media sul disco rimovibile. (Occorre scaricare i file video mediante LG Media Center).

Alimentazione mediante USB

- Se il livello della batteria è basso quando si collega il lettore MP3 al PC mediante il cavo USB, viene visualizzato il messaggio "Attendere" per qualche minuto, prima di collegarsi.



- Se la batteria è completamente scarica, il pannello LCD si spegne per qualche minuto durante il collegamento.
- Se il PC è sospeso, anche il lettore MP3 verrà sospeso.
- Se il lettore MP3 è sospeso, il pannello LCD si spegne e il caricamento viene interrotto. Trascorsa un'ora, il lettore MP3 si spegne automaticamente.



Importanti istruzioni di sicurezza

	CAUTELA RISCHIO DI SCOSSE ELETTRICHE NON APRIRE	
<p>CAUTELA: PER RIDURRE IL RISCHIO DI SCOSSE ELETTRICHE, NON RIMUOVERE IL COPERCHIO (O LA PARTE POSTERIORE). L'UNITÀ NON CONTIENE PARTI RIPARABILI DALL'UTENTE. SE OCCORRE UN INTERVENTO IN ASSISTENZA, RIVOLGERSI A UN TECNICO QUALIFICATO.</p>		

Avvertenza

- Per ridurre il rischio di incendio o scossa elettrica, non esporre questa apparecchiatura alla pioggia o umidità.

Cautela

- Questo elettrodomestico non è stato progettato per l'uso da parte di bambini o infermi senza supervisione.
- I bambini piccoli devono essere tenuti d'occhio per accertarsi che non giochino con l'apparecchiatura.
- L'uso dei controlli e regolazioni e l'esecuzione di procedure diverse da quelle descritte in questo documento possono avere come risultato un'esposizione pericolosa alle radiazioni.

Avvertenza

- La batteria al litio contiene litio e può esplodere se non viene maneggiata o smaltita in modo corretto.
- Sostituire solo con una batteria del tipo raccomandato da LG.
- Cautela: Pericolo di esplosione se la batteria è inserita in modo errato. Sostituire solamente con una uguale o di tipo equivalente suggerito da LG. Smaltire in modo idoneo le batterie usate secondo le istruzioni del fabbricante.

Dichiarazione di conformità

La società LG ELECTRONICS ITALIA S.p.A. dichiara che il prodotto FM33 è costruito in conformità alle prescrizioni del D.M.n°548 del 28/8/95, pubblicato sulla G.U.n°301 del 28/12/95 ed in particolare è conforme a quanto indicato nell'art.2, comma 1 dello stesso decreto.



Importanti istruzioni di sicurezza



Smaltimento delle apparecchiature obsolete

1. Quando su un prodotto è riportato il simbolo di un bidone della spazzatura barrato da una croce significa che il prodotto è coperto dalla direttiva europea 2002/96/EC.
2. Tutti i prodotti elettrici ed elettronici dovrebbero essere smaltiti separatamente rispetto alla raccolta differenziata municipale, mediante impianti di raccolta specifici designati dal governo o dalle autorità locali.
3. Il corretto smaltimento delle apparecchiature obsolete contribuisce a prevenire possibili conseguenze negative sulla salute umana e sull'ambiente.
4. Per informazioni più dettagliate sullo smaltimento delle apparecchiature obsolete, contattare il comune, il servizio di smaltimento rifiuti o il negozio in cui è stato acquistato il prodotto.



Questo prodotto è stato costruito in conformità con i requisiti delle normative sulle interferenze radio DIRETTIVA EEC 89/336/EEC, 93/68/EEC e 73/23/EEC.



Contenuto della confezione



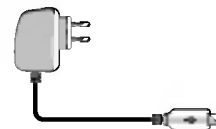
Lettoce MP3



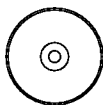
Cinghia da trasporto



Cavo USB



Adattatore CA



CD con il software



Auricolari generici



Manuale di base

- I componenti di questo prodotto potrebbero essere modificati senza preavviso per realizzare un miglioramento delle funzioni.
- La ricezione radio FM è opzionale.

Opzioni per Modello

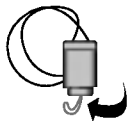
Nomi dei Modelli	FM
MF-FM33S	O
MF-FM33E	X



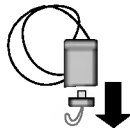
Contenuto della confezione

Utilizzo della cinghia da trasporto

- 1 Ruotare la parte inferiore della cinghia da trasporto nella direzione indicata dalla freccia.



- 2 Separare la parte inferiore della cinghia da trasporto come mostrato in figura.



- 3 Collegare la cinghia alla cinghia da trasporto del riproduttore.



Nome di ogni componente

Visualizzazione superiore, anteriore e inferiore

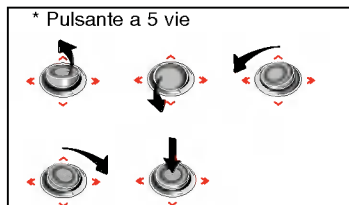


- 1 Jack auricolari
- 2 Supporto tracolla portatile
- 3 Porta USB
- 4 LCD
- 5 * Pulsante a 5 vie (Su, giù, sinistra, destra, SELECT)

- 1) Pulsante Su (^) /sinistra (<)
Passa a un livello successivo del menu principale, menu EZ e menu impostazioni.
 - Modalità musica: Aumenta il volume
 - Modalità video: Ricerca o passa a un video precedente.
Ritornare all'inizio del file video.
- 2) Pulsante giù (v) /destra (>)
Passa a un livello precedente del menu principale, menu EZ e menu impostazioni.
 - Modalità musica: Riduce il volume.
 - Modalità video: Ricerca o passa a un video successivo.
- 3) Pulsante sinistra(<<) /giù (v)
Passa a un livello precedente di tutti i menu.
 - Modalità musica: Ricerca o passa a una traccia precedente. Ritornare all'inizio del file musicale.
 - Modalità video: Riduce il volume.

- Modalità testo: Passa a una pagina precedente.
- Modalità foto: Passa a una foto precedente.
- Modalità impostazione: Esce dalla modalità di impostazione.
- Modalità Elenco completo: Esce dalla modalità elenco completo.
- 4) Pulsante destra (>>) /Su (^)
Passa a un livello successivo di tutti i menu.
 - Modalità video: Aumenta il volume
 - Modalità testo: Passa a una pagina successiva.
 - Modalità foto: Passa a una foto successiva.
 - Modalità impostazione: Accede alla modalità di impostazione.
 - Modalità Elenco completo: Accede alla modalità elenco completo.
- 5) Pulsante SELECT
Conferma la selezione del menu.

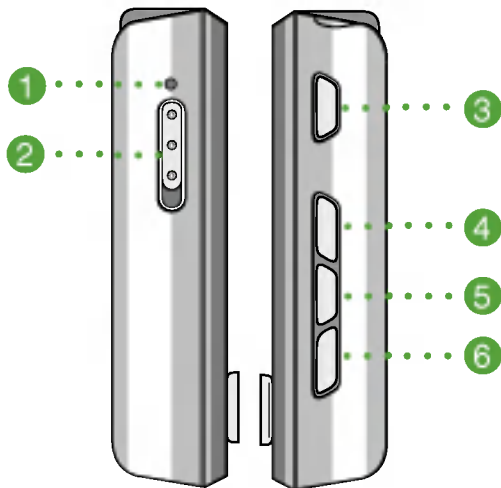
6 Pulsante RESET





Nome di ogni componente

Vista destra e sinistra



- 1 Foro microfono
- 2 Indicatore a pressione
- 3 Pulsante Play / Pausa (▶||) (Accendere/Spegnere alimentazione)
- 4 Pulsante ez
- 5 Pulsante MENU
- 6 Pulsante Registra (REC) / Ripeti A-B



Installazione del software

Prima di installare il programma di funzionamento

Controllare le specifiche del PC prima di utilizzare il lettore.

Requisiti minimi del sistema

- Unità CD-ROM
- CPU Pentium III o superiore / Minimo 128 MB di memoria RAM
- Minimo 300MB di spazio nell'hard disk, modalità 800 X 600
- Scheda video a 16 bit o superiore / Scheda audio

Ambiente operativo

- La modalità MTP viene utilizzata nel PC equipaggiato con Windows XP (SP1) o con un sistema operativo più recente, o con Windows Media Player 10. Per versioni del sistema operativo più antiche, viene utilizzata la modalità MSC.

Windows Media Player 10

- L'utente può realizzare il download del file usando il comando Sincronizza con Windows Media Player 10.
- Per ulteriori informazioni, consultare il menu della Guida di Windows Media Player 10.

LG Media Center

- Windows 2000/XP
- Windows Media Player 10 o versione successiva/ Internet Explorer 6.0
- Windows Media Player o Internet Explorer saranno installati automaticamente durante l'installazione di LG Media Center. Per poter installare Internet Explorer è necessario essere connessi ad Internet.
- Per LG Media Center si raccomanda la modalità MTP.



Installazione del software

LG Media Center

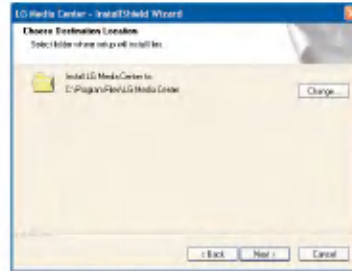
- 1 Inserire il CD con il programma per il funzionamento nell'unità CD-ROM.
- 2 Selezionare LG Media Center.



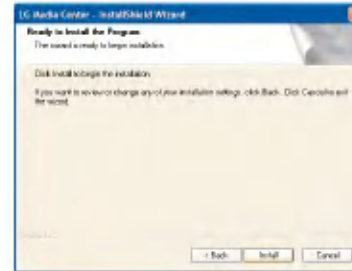
- Per ulteriori informazioni, fare riferimento a Pag. 50.

- 3 Seguire le istruzioni visualizzate.

- 4 Leggere il Contratto di Licenza. Selezionare la casella di controllo e fare clic sul pulsante [Next].
- 5 Selezionare il percorso per l'installazione e fare clic sul pulsante [Next].



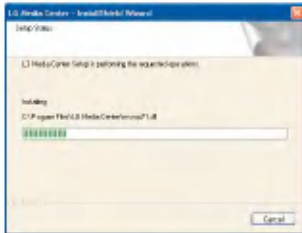
- 6 Per avviare l'installazione, fare clic sul pulsante [Install].



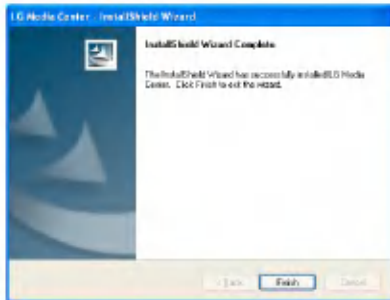


Installazione del software

- 7 Durante l'installazione di LG Media Center, l'utente può installare Windows Media Player ed Internet Explorer per l'ambiente operativo utilizzato.



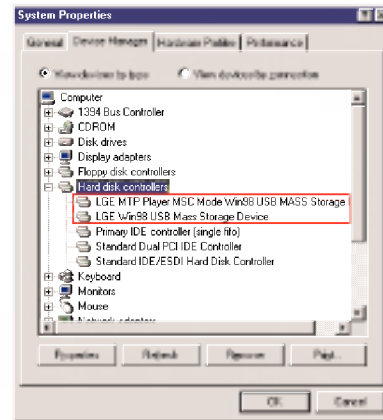
- 8 Al termine dell'installazione, fare clic sul pulsante [Finish].



- 9 Per avviare il programma, fare clic su Avvio > Tutti i programmi > LG Media Center.

Installazione del driver di periferica MSC con Win98SE

- 1 Eseguire LGE203053 inst.bat nella cartella Driver > Win98SE del CD-ROM.
- 2 Riavviare il computer e collegare il riproduttore MP3 alla porta USB.
- 3 Il driver del dispositivo installato può essere usato come disco portatile in Esplora risorse.
- 4 Verificare lo stato dell'installazione in Proprietà Sistema come mostrato qui sotto.





Collegamento al PC

Con un dispositivo multimediale portatile - In modalità MTP

Il produttore non è responsabile della perdita generale dei dati causata da errori dell'utente.

Che cosa è la modalità MTP?

MTP sta per Media Transfer Protocol (Protocollo di trasferimento di file multimediali). MTP applica l'ultima tecnologia di Microsoft di supporto ai dispositivi multimediali.

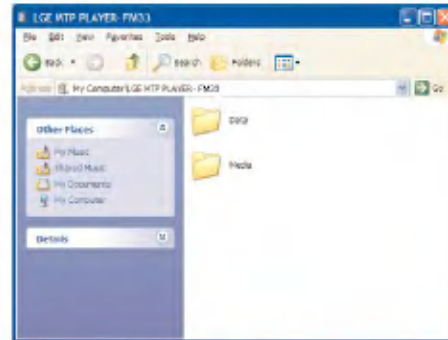
(Nella modalità MTP, il riproduttore sarà riconosciuto come un dispositivo portatile, non come un dispositivo di memorizzazione di massa, e lavorerà in interconnessione con Windows Media Player 10)

• Modalità MTP

- Windows XP / SP1 o una versione successiva e Windows Media Player 10
- Per usare la modalità MSC, selezionarla nel menu Modalità USB.
- Se il sistema operativo Windows utilizzato non supporta la modalità MTP, il riproduttore funzionerà in modalità MSC nonostante il riproduttore sia impostato in modalità MTP. (Selezionare la modalità MSC per la modalità USB nel menu Impostazioni se il sistema operativo è Windows 98 SE/ME).

Download di file

- 1 Selezionare la modalità MTP dalla modalità USB del riproduttore MP3.
 - La modalità MTP è quella predefinita.
- 2 Collegare un'estremità del cavo USB alla porta USB del PC e l'altra estremità alla porta USB del riproduttore.
 - Verificare che entrambe le estremità del cavo siano inserite correttamente.
- 3 Verificare che in Esplora risorse del PC sia stata aggiunta una nuova unità.
 - Il nome dell'unità può essere diverso a seconda del sistema operativo utilizzato.
 - Può essere effettuato il download di file ASF solo tramite Windows Media Player 10 o in modalità MSC.
- 4 Selezionare il file da memorizzare e copiarlo nella cartella del dispositivo multimediale portatile.





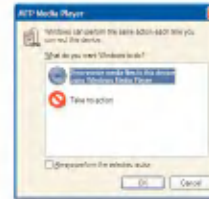
Collegamento al PC

Note

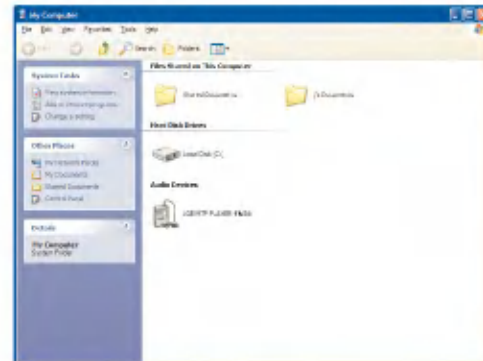
- Se viene scollegato il cavo USB mentre si sta copiando il file è possibile un cattivo funzionamento del riproduttore.
- Il riproduttore sarà caricato mentre è collegato al PC mediante un cavo USB.
- Copiare i file di musica (MP3, WMA, ASF e WAV) nella cartella multimediale. (È possibile una sincronizzazione adeguata mediante LG Media Center o Windows Media Player 10).
- Effettuare il download di video, foto (JPEG e BMP) e testo (TXT) mediante LG Media Center.
- Il lettore è in grado di riprodurre solo file scaricati da LG Media Center. (File video, foto (JPEG, BMP), e di testo (TXT) acquistati)
- La cartella dei dati è supportata solo per dispositivi portatili, e non viene visualizzata nel riproduttore MP3.
- Dopo aver copiato il file, saranno create cartelle per artista (o detentore della proprietà intellettuale) ed il titolo dell'album contenuto nelle informazioni ID2TAG del file di musica. Nel riproduttore, selezionare Menu principale > Elenco totale > CONTENTS per visualizzare l'elenco dei file multimediali. In modalità MSC, l'elenco dei file multimediali non è supportato.
- Il file musicale scaricato viene disposto in ordine alfabetico all'interno del menu [Musica], mentre i file copiati vengono inseriti nei menu [Video], [Foto], [Testo] e [Elenco totale]. Qualora i menu [Artista], [Album] e [Genere] riportassero informazioni sul numero di tracce ID3 TAG, il file sarebbe classificato in ordine di numero di tracce.
- Può essere effettuato il download di file ASF solo tramite Windows Media Player 10 o in modalità MSC.
- Può essere effettuato il download di file OGG solo modalità MSC.
- La modalità MTP non è compatibile con la modalità MSC. (Qualora il file non venisse visualizzato sul PC, cambiare modalità USB).

Quando il lettore MP3 è collegato al PC in modalità MTP

1 Quando il riproduttore MP3 è collegato al PC.



2 Quando la finestra Risorse del computer è attiva e non è selezionata [Take no action].

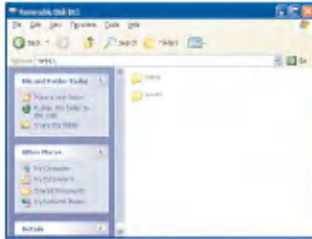




Collegamento al PC

3 Quando il dispositivo audio è selezionato.

- Cartella dei dati: È possibile scaricare o caricare tutti i file dati. (Comunque, i file multimediali non possono essere riprodotti).
- Cartella multimediale: L'utente può realizzare solo il download dei file supportato da Windows Media Player 10.

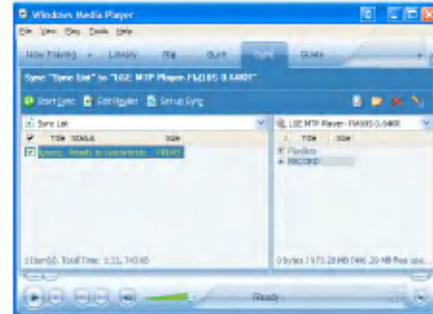


4 In impostazione del manuale

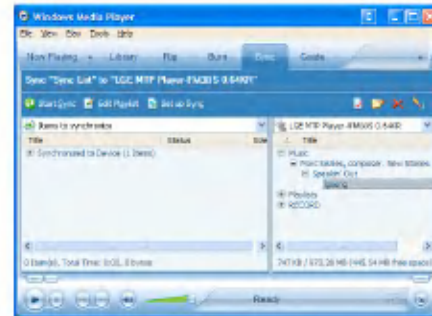
- Quando è stato selezionato /Sincronizza i file multimediali con il dispositivo) o Windows Media Play 10 è aperto. (I dati non possono essere caricati al PC da Windows Media Player 10).



5 Quando i file da sincronizzare vengono trascinati nella finestra di sinistra



6 Quando i file vengono sincronizzati e viene creata una nuova cartella.





Collegamento al PC

Con un dispositivo multimediale portatile - In modalità MSC

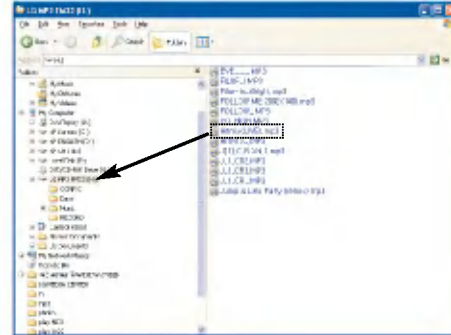
Che cosa è la modalità MSC?

MSC sta per Mass Storage Class (Classe dei dispositivi di memorizzazione di massa). Il dispositivo in modalità MCS funziona come una memoria portatile.

Download di file

- 1 Selezionare la modalità MSC dalla modalità USB del riproduttore MP3.
 - Per ulteriori informazioni, consultare la schermata del menu imposta a pagina 46.
- 2 Collegare un'estremità del cavo USB alla porta USB del PC e l'altra estremità alla porta USB del riproduttore.
 - Verificare che entrambe le estremità del cavo siano inserite correttamente.
- 3 Verificare che in Esplora risorse del PC sia stata aggiunta una nuova unità.
 - Il nome dell'unità può essere diverso a seconda del sistema operativo utilizzato.

- 4 Trascinare il file che si desidera copiare al disco rimovibile.



- Se viene scollegato il cavo USB mentre si sta copiando il file è possibile un cattivo funzionamento del riproduttore.
- Il riproduttore sarà caricato mentre è collegato al PC mediante un cavo USB.
- Scaricare i file video da LG Media Center.
- Effettuare il download dei file JANUS DRM mediante Microsoft Windows Media Player 10 o LG Media Center. (Solo Modalità MTP)
- Effettuare il download dei file X-Sync mediante LG Media Center.



Sostituzione del firmware

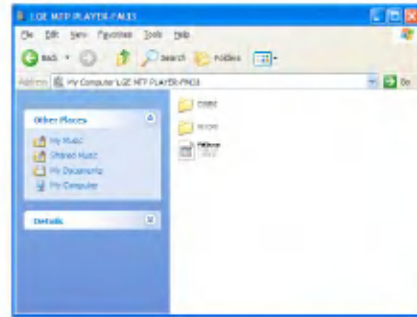
Aggiornamento del firmware

L'utente può aggiornare il firmware per aggiungere e modificare le funzioni del riproduttore al fine di migliorarne il funzionamento.

- 1 Verificare il numero del modello ed il sito web del produttore e effettuare il download dell'ultima versione.
 - <http://www.lge.com> > Support > Download > Software (I contenuti possono variare in funzione del sito web).
- 2 Decomprimere i file scaricati. Verrà visualizzato il file FM33.rom.
- 3 Collegare il cavo USB al riproduttore MP3 ed al PC.
- 4 Verificare che in Esplora risorse del PC sia stata aggiunta una nuova unità.
 - Il nome dell'unità può essere diverso a seconda del sistema operativo utilizzato.

- 5 Selezionare il file FM33.rom e copiarlo nella nuova unità aggiunta.

- In modalità MSC: Cartella di base
- In modalità MTP: Cartella dei dati



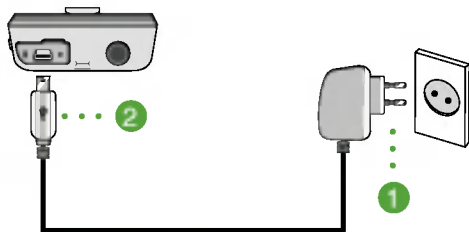
- 6 Per rimuovere il dispositivo con sicurezza, togliere il cavo USB.
- 7 Quando viene visualizzato il messaggio "Firmware upgrade?", fare clic sul pulsante ►||.
- 8 Verrà visualizzato l'indicatore di stato dell'aggiornamento del firmware. Dopo il completamento, il dispositivo verrà spento automaticamente.
 - Attendere attendere fino a quando il dispositivo si spegne automaticamente.
- 9 Accendere il riproduttore MP3 e verificare che la versione del firmware sia stata aggiornata.(Menu principale > Impostazione > Generale > Informazioni sul Sistema).



Installazione e collegamento

Mediante l'adattatore CA.

- 1 Collegare l'adattatore CA all'uscita CA.
- 2 Collegare il cavo USB alla porta USB del riproduttore.




Ricarica della batteria.

Il caricamento del lettore viene avviato automaticamente quando si collega l'alimentazione.

- Tempo di carica: Tre ore (adattatore CA)
- Tempo di riproduzione
- File musicale: Circa 35 ore (per 128Kbps/44,1KHz EQ normale)
- File video: Circa 8 ore
- Visualizzazione delle foto durante la riproduzione di musica: Circa 8 ore
- Sul display del riproduttore, lo status della carica sarà visualizzato come segue:



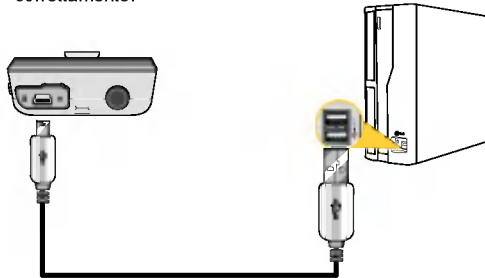
- Al termine del caricamento,  apparirà.
- Non scollegare l'adattatore CA mentre il riproduttore si sta avviando. I dati potrebbero essere persi.
- La batteria potrebbe essere completamente scarica quando si acquista il prodotto. Caricare prima la batteria.



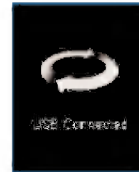
Installazione e collegamento

Connessione del cavo USB

- 1** Collegare un'estremità del cavo USB alla porta USB del PC e l'altra estremità alla porta USB del riproduttore.
- Verificare che entrambe le estremità siano inserite correttamente.



- 2** Se il dispositivo USB viene riconosciuto normalmente dopo aver collegato il cavo, verrà visualizzato quanto segue:
- Il display visualizza la versione attuale.



- 3** In caso di collegamento corretto, l'icona verrà visualizzata nella barra delle applicazioni del PC.
- La forma dell'icona sulla barra delle applicazioni può essere diversa a seconda del sistema operativo del PC.



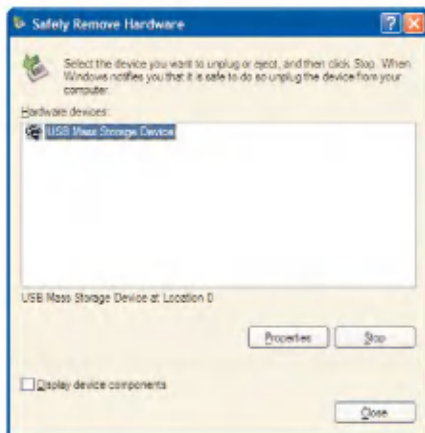
Installazione e collegamento

Scollegamento del cavo USB (in modalità MSC)

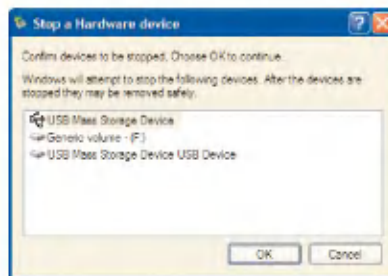
Questa funzione serve a rimuovere con sicurezza il riproduttore dal PC dopo aver caricato o scaricato i file.

- Scollegamento dal PC con connessione in modalità MTP.

- 1 Fare doppio clic sull'icona Rimuovere Hardware sulla barra delle applicazioni del PC.
- 2 Fare clic sul pulsante [Stop] quando compare la finestra.



- 3 Fare clic sul pulsante [OK].



- 4 Quando appare un messaggio che comunica che il dispositivo USB di grande capacità può essere rimosso con sicurezza, scollegare il riproduttore dal PC.
 - Se il cavo USB viene scollegato durante la memorizzazione o l'eliminazione del file, potrebbe verificarsi una perdita di dati.



Funzionamento di base

Accendere / spegnere l'alimentazione Funzione Ripristina

Tenere premuto il pulsante ►|| per circa 2 secondi fino ad accendere il lettore.

Tenere nuovamente premuto il pulsante ►|| per circa 2 secondi per spegnere il lettore.

- Realizzare il download di file in modalità MSC potrebbe necessitare del tempo a seconda del numero di file.



Alimentazione accesa spenta



Alimentazione

Funzione Blocco

Questa funzione blocca il lettore impedendone il funzionamento qualora si premesse inavvertitamente un pulsante.

1 Portare l'interruttore  in direzione della freccia per bloccare il lettore.

- Nello schermo LCD verrà visualizzato lo status del blocco

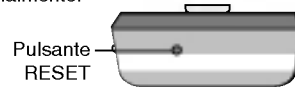


. Premendo ogni pulsante,  apparirà per due secondi e poi sparirà.

2 Portare l'interruttore  in direzione opposta alla freccia per sbloccare il dispositivo.

Questa funzione permette di resettare il lettore qualora non funzioni normalmente.

1 Premere il pulsante RESET quando il lettore non funziona normalmente.



2 Dopo aver spento l'alimentazione, tenere premuto il pulsante ►|| per circa due secondi.

Quindi, l'alimentazione verrà accesa.


- Quando il lettore è collegato all'adattatore CA o al PC tramite cavo USB, si accende automaticamente.

- La funzione di ripristino inizializza i valori delle impostazioni.

Controllo Volume

Premere il pulsante  per regolare il volume.

- Il livello del volume può essere regolato con 40 passaggi. (Min, 1 - 39, Max)

- Tenendo premuto il pulsante  per circa 2 secondi, il volume aumenta o diminuisce di due livelli.

- Il volume predefinito è 20.

- Per proteggere l'udito, il volume massimo è impostato a 25 quando l'utente accende il riproduttore.



Funzionamento di base

Schermata del menu Home

È possibile attivare numerose funzioni mediante il menu principale.

* Lo schermo del menu Home cambia secondo i modelli del prodotto. (Consultare la pagina 10)



- 1 Musica: Riproduzione di file di musica.
- 2 Video: Riproduce file video.
- 3 Foto: Riproduce file di immagini.
- 4 Radio: Riceve e registra trasmissioni FM.
(Opzionale a seconda del modello)
- 5 Registrazione: Registra la voce.
- 6 Testo: Visualizza il file di testo.
- 7 Impostazione: Imposta l'ambiente operativo del riproduttore.
- 8 Elenco totale: Visualizza l'elenco completo riproducibile.

Operazioni generali del menu principale

- 1 Tenere premuto il pulsante MENU per circa 2 secondi per visualizzare il menu principale.
- 2 Premere il pulsante \wedge o \vee per selezionare il menu desiderato.
- 3 Premere il pulsante \gg o SELECT per accedere al sottomenu.
- 4 Premere il pulsante \ll o MENU per tornare al menu precedente.



Riproduzione di musica

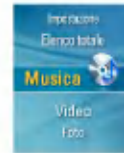
Schermata di riproduzione della musica



- 1 Display
- 2 Display informazioni musica
- 3 Barra del tempo di riproduzione
- 4 Tempo di riproduzione
- 5 Stato Batteria
- 6 Ora attuale
- 7 Display impostazioni sveglia
- 8 Display Ripetere A-B

Riproduzione di file di musica

- 1 Accedere al menu principale e premere il pulsante \wedge o \vee per selezionare il menu [Musica].



- 2 Premere il pulsante \gg o SELECT per accedere al sottomenu.
- 3 Premere il pulsante \wedge o \vee per selezionare il file musicale.
 - Formati musicali supportati: Vedere Pag. 54.
- 4 Premere il pulsante \gg o SELECT per avviare la riproduzione.

Attenzione:

È possibile riprodurre un altro file musicale presente nell'elenco durante la riproduzione.

1. Premere il pulsante MENU durante la riproduzione.
 - Apparirà l'elenco di file musicali.
2. Premere il pulsante \wedge o \vee per selezionare il file musicale. Quindi premere il pulsante \gg o SELECT per riprodurre il file selezionato.
 - Tenere premuto il pulsante MENU per 2 secondi per visualizzare il menu principale.
 - Selezionare il pulsante "Adesso in riproduzione" o premere il pulsante $\blacktriangleright\parallel$ per tornare alla modalità di riproduzione in [Libreria].



Riproduzione di musica

Pausa

- 1 Premere il pulsante ►|| durante la riproduzione.
- 2 Premere nuovamente il pulsante ►|| per riprendere la riproduzione.

Ricerca del file precedente o successivo

Premere il pulsante ◀◀ o ▶▶ per andare al brano precedente o successivo.

- Premendo il pulsante ◀◀ dopo cinque secondi di riproduzione, verrà riprodotta la musica attualmente selezionata dall'inizio.
- Premendo il pulsante ▶▶ entro cinque secondi di riproduzione, verrà riprodotta la musica precedente dall'inizio.

Ricerca rapida

Tenere premuto il pulsante ◀◀ o ▶▶ per due secondi durante la riproduzione.

- Il dispositivo passerà al file precedente, successivo o all'inizio o alla fine del file musicale.

Ripetere A-B

Questa funzione permette di impostare solo i file musicali attualmente riprodotti.

- 1 Per impostare il punto di inizio durante la riproduzione, premere brevemente il pulsante REC.

- L'icona  appare sul LCD.

- 2 Per selezionare il punto finale, premere brevemente il pulsante REC ancora una volta. Verrà impostata la funzione Ripeti.

- L'icona  appare sul LCD.

- 3 Per annullare la funzione Ripeti, premere brevemente il pulsante REC ancora una volta.

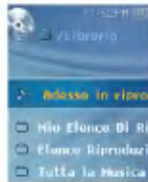
- L'icona  scompare dal LCD.



Riproduzione di musica

Libreria

Se si scarica il file musicale da Internet o dal PC, il lettore MP3 lo rigenera.



Adesso in riproduzione

Questa funzione visualizza la schermata della modalità di riproduzione del file musicale corrente.

Mio Elenco Di Riproduzione

È possibile selezionare e gestire la propria playlist.

1 Selezionare i file musicali che si desidera aggiungere all'interno della cartella [Mio Elenco Di Riproduzione] dell'elenco [Libreria] e selezionare il pulsante ez.

- L'icona cambia in e viene aggiunta in [Mio Elenco Di Riproduzione].
- È possibile aggiungerne una per volta.

2 È possibile confermare e riprodurre la musica aggiunta in [Mio Elenco Di Riproduzione].

3 Premere nuovamente il pulsante ez per eliminare la musica aggiuntina in [Mio Elenco Di Riproduzione].

- L'icona cambia in .
- Al termine dell'aggiornamento dell'elenco, Playlist preferiti viene automaticamente disabilitata.

Elenco Riproduzione PC

Il lettore MP3 può riprodurre automaticamente la playlist creata nel WMP 10 (Windows Media Player 10) o nel LG Media Center attraverso la modalità Auto Sync.

- Quando la playlist e i file corrispondenti vengono deselezionati nella modalità Auto Sync, la musica sarà eliminata dal lettore MP3. Si consiglia di mantenere sempre tutti i file musicali selezionati.

Tutta la Musica

Riproduce tutta la musica nella [Libreria].

Artista

Riproduce la musica in base all'autore.

Album

Riproduce la musica in base all'album.

Genere

Classifica e riproduce la musica in base al genere.

File Registrato

Riproduce il file di registrazione radio (opzionale) o il file di registrazione vocale.

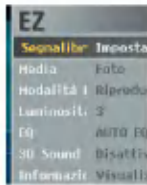


Riproduzione di musica

Menu EZ

È possibile impostare la funzione desiderata o passare all'altra modalità con il menu EZ.

1 Premere il pulsante ez per visualizzare la schermata di menu EZ durante la riproduzione in corso o in pausa.



2 Premere il pulsante \wedge o \vee per passare alla voce desiderata.

3 Premere il pulsante \ggg o SELECT per accedere al sottomenu.

4 Premere il pulsante \ggg o SELECT dopo aver modificato l'impostazione premendo il pulsante \wedge o \vee .

- Premere il pulsante \lll per uscire senza apportare modifiche.

5 Premere il pulsante ez per uscire dal menu EZ.

Segnalibro Imposta/Sposta/Annulla

È possibile spostarsi nel punto impostato durante la riproduzione della musica.

1 pulsante ez > [Segnalibro] > [Imposta]/ [Sposta]/[Annulla]
- Se il segnalibro non è impostato, apparirà solo il menu [Imposta].

2 Dopo aver impostato il segnalibro, il menu verrà automaticamente modificato in [Sposta] e sarà possibile modificarlo solo in [Annulla/Sposta].

- Selezionando [Sposta], è possibile andare al punto con segnalibro.

3 Se il segnalibro viene eliminato, il menu verrà automaticamente modificato in [Imposta].

- Al termine dell'aggiornamento dell'elenco, la Lista preferiti viene automaticamente disabilitata.

Selezione del supporto

È possibile visualizzare le foto o il testo ascoltando contemporaneamente la musica.

1 Pulsante ez > [Media] > [Foto]/[Testo]

- Premere il pulsante SELECT per passare tra la visualizzazione completa e la visualizzazione a quattro suddivisioni nella modalità foto.

- È possibile regolare il volume continuando a visualizzare la foto o il testo.

(Solo durante la riproduzione di musica)

- Se non vi è alcuna foto o testo, apparirà il messaggio "Nessun file".

- Se il [Media] è impostato a [Foto]/[Testo], il [Media] verrà automaticamente modificato in [Musica].

2 Pulsante ez > [Musica] > [Indietro]/[Annulla]/[Successivo]/ [Precedente]

- [Indietro]: È possibile passare alla modalità musica.

- [Annulla]: La modalità musica verrà disattivata.

- [Successivo]: È possibile riprodurre la musica successiva.

- [Precedente]: È possibile riprodurre la musica precedente.



Riproduzione di musica

Modalità Riproduzione

- 1 Pulsante ez > [Modalità Riproduzione] > [Riproduci tutto]/[Ripeti tutto]/ [Riproduzione casuale]/[Ripetizione casuale]/[Una ripetizione]
- [Una ripetizione]: Riproduce in modalità continua il file attualmente selezionato.
 - [Riproduci tutto]: Riproduce i file musicali nell'ordine in cui sono contenuti nella cartella selezionata.
 - [Ripeti tutto]: Ripete tutti i file musicali contenuti nella cartella selezionata.
 - [Riproduzione casuale]: Riproduce i file musicali contenuti nella cartella selezionata in modo casuale.
 - [Ripetizione casuale]: Ripete i file musicali contenuti nella cartella selezionata in modo casuale.

Luminosità

È possibile regolare il livello di luminosità da 1 a 4.

- 1 Pulsante ez > [Luminosità] > [1 - 4]
- La luminosità predefinita è 3.

EQ

È possibile impostare l'effetto sonoro.

- 1 Pulsante ez > [EQ] > [AUTO EQ]/[NORMAL]/[POP]/[ROCK]/ [R&B/SOUL]/[HIPHOP/RAP]/[JAZZ]/[CLASSICAL]/[DANCE]/[LIVE]/[USER EQ]
- Se viene impostato EQ, il suono tridimensionale sarà automaticamente commutato su [Disattiva].
 - [USER EQ]: Menu principale [Impostazione] > [Musica] > [Effetto Sonoro]> [EQ]

3D Sound

Consente l'ascolto degli effetti sonori 3D.

- 1 pulsante ez > [3D Sound] > [Disattiva]/[3D Expander]/[Stadium]/[Concert Hall]/[Club]/[Room]/[Bass Boost]/[X-live]
- Se viene impostato il suono tridimensionale, l'EQ sarà automaticamente commutato su [NORMAL].
 - Se il file OGG è Q10 500Kbps o superiore e il file VBR, gli effetti sonori 3D saranno ridotti.

Informazioni

Visualizza le informazioni del file musicale.

- 1 Pulsante ez > [Informazioni] > [Visualizza]
- È possibile controllare le informazioni relative a nome del file, tempo di riproduzione, bitrate, dimensione del file, frequenza di campionamento e CODEC.

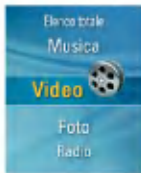


Riprodurre video

Riproduzione video

Il lettore MP3 è in grado di riprodurre solo file video scaricati mediante LG Media Center. Per maggiori dettagli sul trasferimento, vedere [Conversione di file video] nel menu Guida in LG Media Center.

- 1 Accedere al menu principale e premere il pulsante \wedge o \vee button per selezionare il menu [Video].



- 2 Premere il pulsante \gg o SELECT per accedere al menu [Video].
- 3 Premere il pulsante \wedge o \vee per selezionare il file video.
- 4 Premere il pulsante \gg o SELECT per avviare la riproduzione.
 - I filmati video, per impostazione predefinita, vengono riprodotti in modalità "Ripeti cartella".
- 5 Accedere alla schermata con l'elenco dei video se il pulsante MENU viene premuto durante la riproduzione del video.
 - Tenere premuto il pulsante MENU per due secondi per accedere al menu principale.
 - Premere il pulsante $\blacktriangleright\blacktriangleright$ per tornare alla modalità di riproduzione dalla schermata dell'elenco dei video.

Play / Pausa

- 1 Premere il pulsante $\blacktriangleright\blacktriangleright$ una volta per mettere in pausa.
- 2 Premere nuovamente il pulsante $\blacktriangleright\blacktriangleright$ per riprendere la riproduzione.
 - Il video verrà visualizzato nello schermo orizzontale.

Riproduzione del file precedente o successivo

- 1 Premere il pulsante $<$ o $>$ brevemente per passare al file precedente o successivo.
 - Spostarsi al file successivo/precedente e riprodurlo.
 - Premere il pulsante $<$ dopo 6 secondi di riproduzione per riprodurre dall'inizio il file video in corso.
 - Premere il pulsante $>$ entro 6 secondi di riproduzione per riprodurre dall'inizio il file video precedente.

Ricerca rapida di file video

- 1 Tenere premuto il pulsante $<$ o $>$ per più di due secondi durante la riproduzione del file video.
 - Verrà cominciata la riproduzione del file non appena l'utente smette di premere il pulsante.
 - Consente di passare al file video successivo al punto finale ma non di passare al file video precedente nel punto iniziale.

Schermata di cattura

- 1 Dopo aver messo in pausa il file video, premere il pulsante REC per memorizzare l'immagine sul display.
- 2 Verificare la schermata memorizzata nel menu Foto.
 - Verrà creato un file chiamato P060825_0001 (Year Monte Date_Order).

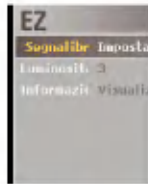


Riprodurre video

Menu EZ

È possibile impostare la funzione desiderata o passare all'altra modalità con il menu EZ.

1 Premere il pulsante ez per visualizzare la schermata di menu EZ durante la riproduzione in corso o in pausa.



2 Premere il pulsante \wedge o \vee per passare alla voce desiderata.

3 Premere il pulsante \ggg o SELECT per accedere al sottomenu.

4 Premere il pulsante \ggg o SELECT dopo aver modificato l'impostazione premendo il pulsante \wedge o \vee .

- Premere il pulsante \lll per uscire senza apportare modifiche.

5 Premere il pulsante ez per uscire dal menu EZ.

Segnalibro Imposta/Sposta/Annulla

È possibile spostarsi nel punto impostato durante la riproduzione del video.

1 Pulsante ez > [Segnalibro] > [Imposta]/ [Sposta]/[Annulla]

- Se il segnalibro non è impostato, apparirà solo il menu [Imposta].

2 Dopo aver impostato il segnalibro, il menu verrà automaticamente modificato in [Sposta] ed è possibile modificarlo solo in [Annulla/Sposta].

- Selezionando [Sposta], è possibile andare al punto con segnalibro.

3 Se il segnalibro viene eliminato, il menu verrà automaticamente modificato in [Imposta].

- Al termine dell'aggiornamento dell'elenco, l'elenco Preferiti viene automaticamente disabilitato.

Luminosità

È possibile regolare il livello di luminosità da 1 a 4.

1 Pulsante ez > [Luminosità] > [1 - 4]

- La luminosità predefinita è 3.

Informazioni

Visualizza le informazioni del file video.

1 Pulsante ez > [Informazioni] > [Visualizza]

- È possibile verificare le informazioni relative al nome del file, tempo di riproduzione e volume.



Visualizza file di foto

Visualizzazione di file di foto

- 1 Accedere al menu principale e premere il pulsante \wedge o \vee per selezionare il menu [Foto].



- 2 Premere il pulsante \gg o SELECT per accedere al menu [Foto].
- 3 Premere il pulsante \wedge o \vee per selezionare il file fotografico.
 - Formati di file fotografici supportati: JPG, BMP
- 4 Premere il pulsante \gg o SELECT per avviare la riproduzione.
 - Premere il pulsante SELECT per passare tra la visualizzazione completa e la visualizzazione a quattro suddivisioni nella modalità foto.
 - Accedere alla schermata con l'elenco delle foto se il pulsante MENU viene premuto durante la visualizzazione della foto.
 - Tenere premuto il pulsante MENU per due secondi per accedere al menu principale.
 - Premere il pulsante $\blacktriangleright\parallel$ per tornare alla modalità di riproduzione dalla schermata dell'elenco delle foto.
 - Le foto di grossa dimensione potrebbero non essere aperte o riprodotte.

- Nel caso di file BMP, sono supportati solo colori a 24-bit. (Sono supportati solo i file BMP scaricati in modalità MSC).
- Nel caso di file JPG scaricati da LG Media Center, tutte le foto possono essere visualizzate, indipendentemente dalla loro misura. Si raccomanda di realizzare il download di file JPG da LG Media Center per una visualizzazione più rapida.

Visualizzazione dell'immagine precedente o successiva

Premere il pulsante \ll o \gg per visualizzare la foto precedente o successiva.

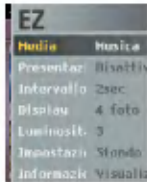


Visualizza file di foto

Menu EZ

È possibile impostare la funzione desiderata o passare all'altra modalità con il menu EZ.

1 Premere il pulsante ez per visualizzare la schermata di menu EZ durante la visualizzazione del file fotografico.



2 Premere il pulsante \wedge o \vee per passare alla voce desiderata.

3 Premere il pulsante \gg o SELECT per accedere al sottomenu.

4 Premere il pulsante \gg o SELECT dopo aver modificato l'impostazione premendo il pulsante \wedge o \vee .

- Premere il pulsante \ll per uscire senza apportare modifiche.

5 Premere il pulsante ez per uscire dal menu EZ.

Selezione del supporto

È possibile ascoltare la musica o la radio durante la visualizzazione del file fotografico.

(La ricezione radio FM è opzionale).

1 Pulsante ez > [Media] > [Musica]/[Radio]

- Se il [Media] è impostato a [Musica]/[Radio], il [Media] verrà automaticamente modificato in [Musica]/[Radio].
- È possibile regolare il volume continuando a visualizzare la foto.

2 Pulsante ez > [Musica]/[Radio] > [Indietro]/[Annulla]/[Successivo]/[Precedente]

- [Indietro]: È possibile passare a [Musica]/[Radio].
- [Annulla]: Verrà disattivata la modalità [Musica]/[Radio] e la modalità verrà modificata in [Media].
- [Successivo]/[Precedente]: Riproduce la musica precedente o successiva se è attivata la modalità [Musica]. Riproduce il canale precedente o successivo, se vi sono canali memorizzati in modalità [Radio]. Visualizza [Annulla] o [Indietro] se non vi sono canali memorizzati in modalità [Radio].



Visualizza file di foto

Presentazione

È possibile attivare/disattivare la presentazione.

- 1 Pulsante ez > [Presentazione] > [Attiva]/[Disattiva]
 - [Attiva]: Esegue la presentazione.
 - [Disattiva]: Disattiva la presentazione.
 - Premere il pulsante ►|| per mettere in pausa o riavviare l'esecuzione della presentazione.
 - Il pannello LCD non si spegne durante l'esecuzione della presentazione.

Intervallo tra Fotogrammi

- 1 Pulsante ez > [Intervallo tra Fotogrammi] > [2sec]/[3sec]/[4sec]/[5sec]
 - È possibile impostare l'intervallo delle diapositive

Display

- 1 pulsante ez > [Display] > [1 foto]/[4 foto]
 - [1 foto]: Visualizza 1 foto.
 - [4 foto]: Visualizza 4 foto.
 - Premere il pulsante SELECT per passare tra la visualizzazione completa e la visualizzazione a quattro suddivisioni nella modalità foto.

Luminosità

È possibile regolare il livello di luminosità da 1 a 4.

- 1 Pulsante ez > [Luminosità] > [1 - 4]
 - La luminosità predefinita è 3.

Impostazione sfondo

È possibile selezionare file di immagine come sfondo per file musicali, in modalità Immagini.

- 1 Pulsante ez > [Impostazione sfondo] > [Sfondo musica]

Informazioni

Visualizza le informazioni del file fotografico.

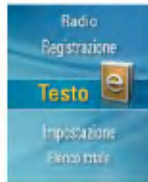
- 1 Pulsante ez > [Informazioni] > [Visualizza]
 - È possibile verificare le informazioni relative al nome del file, alla dimensione del file e al volume.



Riprodurre testo

Visualizzazione di file di testo

- 1 Accedere al menu principale e premere il pulsante \wedge o \vee per selezionare il menu [Testo].



- 2 Premere il pulsante \gg o SELECT per accedere al menu [Testo].
- 3 Premere il pulsante \wedge o \vee per selezionare il file di testo.
- 4 Premere il pulsante \gg o SELECT per visualizzarlo.
 - Accede alla schermata con l'elenco di testo se il pulsante MENU viene premuto durante la visualizzazione del testo.
 - Tenere premuto il pulsante MENU per due secondi per accedere al menu principale.
 - Premere il pulsante $\blacktriangleright\parallel$ per tornare alla modalità di riproduzione dalla schermata dell'elenco di testo.
 - In caso di file di testo particolarmente grandi, la procedura potrebbe richiedere più tempo.
 - Nel caso in cui il codice della lingua non sia corretto, i caratteri dei file di testo potrebbero essere visualizzati male o non essere visualizzati affatto.

Visualizzazione del file precedente o successivo

- 1 Premere il pulsante \ll o \gg brevemente per passare alla pagina precedente/successiva.
 - Il file di testo viene spostato alla prima pagina premendo il pulsante \gg nell'ultima pagina.
 - Il file di testo viene spostato all'ultima pagina premendo il pulsante \ll nella prima pagina.
- 2 Tenere premuto il pulsante \ll o \gg per due secondi. Verrà aperto il documento precedente/successivo.
 - Il riproduttore supporta un massimo di 99999 pagine.
 - Se l'utente seleziona il movimento automatico delle pagine nel menu EZ, la pagina si sposterà automaticamente ad ogni intervallo definito.

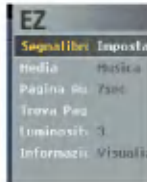


Riprodurre testo

Menu EZ

È possibile impostare la funzione desiderata o passare all'altra modalità con il menu EZ.

1 Premere il pulsante ez per visualizzare la schermata di menu EZ durante la visualizzazione del file di testo.



- 2** Premere il pulsante \wedge o \vee per passare alla voce desiderata.
- 3** Premere il pulsante \gg o SELECT per accedere al sottomenu.
- 4** Premere il pulsante \gg o SELECT dopo aver modificato l'impostazione premendo il pulsante \wedge o \vee .
 - Premere il pulsante \ll per uscire senza apportare modifiche.
- 5** Premere il pulsante ez per uscire dal menu EZ.

Segnalibro Imposta/Sposta/Annulla

È possibile spostarsi nel punto impostato durante la riproduzione del testo.

- 1** Pulsante ez > [Segnalibro] > [Imposta]/ [Sposta]/[Annulla]
 - Se il segnalibro non è impostato, [Sposta]/[Annulla] non viene impostato.
- 2** Il segnalibro viene modificato in [Imposta1] premendo il pulsante \gg o SELECT nella modalità [Imposta].
 - Premere il pulsante \gg o SELECT per salvare l'impostazione.
 - Premere il pulsante \ll per uscire senza apportare modifiche.
 - È possibile impostare il segnalibro fino a 10.
 - Al termine dell'aggiornamento dell'elenco, la Lista preferiti viene automaticamente disabilitata.
 - Il segnalibro viene modificato in [Sposta1]/[Annulla1] premendo il pulsante \gg o SELECT nella modalità [Sposta]/[Annulla].
- 3** Selezionare il numero di segnalibro da spostare o eliminare prima di rendere effettiva l'operazione.



Riprodurre testo

Selezione del supporto

È possibile ascoltare la musica o la radio durante la visualizzazione del file di testo.

1 Pulsante ez > [Media] > [Musica]/[Radio]

- Se il [Media] è impostato a [Musica]/[Radio], il [Media] verrà automaticamente modificato in [Musica]/[Radio].

2 Pulsante ez > [Musica]/[Radio] > [Indietro]/[Annulla]/[Successivo]/[Precedente]

- [Indietro]: È possibile passare a [Musica]/[Radio].
- [Annulla]: Verrà disattivata la modalità [Musica]/[Radio] e la modalità verrà modificata in [Media].
- [Successivo]/[Precedente]: Riproduce la musica precedente o successiva se è attivata la modalità [Musica]. Riproduce il canale precedente o successivo, se vi sono canali memorizzati in modalità [Radio]. Visualizza [Annulla] o [Indietro] se non vi sono canali memorizzati in modalità [Radio].

Pagina Automatica

1 Pulsante ez > [Pagina Automatica] > [Disattiva]/[1sec] - [10sec]

- La pagina verrà automaticamente spostata secondo l'impostazione.

Trova Pagina

1 Pulsante ez > [Trova Pagina]



2 Premere il pulsante << o >> per spostare la pagina.

Quindi digitare il numero di pagina premendo ^, v .

3 Premere il pulsante << o >> per selezionare Ok. Quindi premere SELECT

- Sposta alla pagina corrispondente.

Luminosità

È possibile regolare il livello di luminosità da 1 a 4.

1 Pulsante ez > [Luminosità] > [1 - 4]

- La luminosità predefinita è 3.

Informazioni

Visualizza le informazioni del file di testo.

1 Pulsante ez > [Informazioni] > [Visualizza]

- È possibile verificare le informazioni relative al nome del file, al formato del file, alla pagina e al volume.



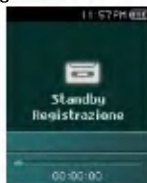
Registrazione

Registrazione vocale

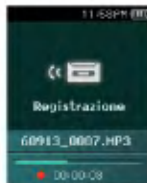
- 1 Accedere al menu principale e premere il pulsante \wedge o \vee per selezionare la modalità [Registrazione].



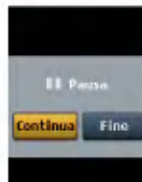
- 2 Premere il pulsante \gg o SELECT per visualizzare la schermata della registrazione.



- 3 REC Premere questo pulsante per avviare la registrazione.



- 4 Per mettere in pausa la registrazione, arrestare il pulsante $\blacktriangleright\blacktriangleleft$.



- 5 Premere il pulsante \ll o \gg per selezionare la "Fine" ed il pulsante \gg o SELECT.
- Selezionare "Continua" per riprendere la registrazione.
 - I file registrati saranno memorizzati nella cartella Registra V060925_0001 (Year Monte Date_Order).
- 6 Per arrestare la registrazione premere il pulsante REC.
- I file più corti di un secondo non verranno memorizzati.
- 7 Fare riferimento a "File Registrato" a Pagina 29 per la riproduzione di file preregistrati.
- I file più corti di un secondo non verranno memorizzati.



Ricezione della radio FM (Opzionale)

Schermata della ricezione delle trasmissioni FM

* Opzionale a seconda del modello. (Consultare la pagina 10)



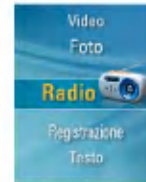
Modalità non preimpostata

Modalità preimpostata

- | | |
|--|---|
| <p>1 Visualizzazione della frequenza della radio FM</p> <p>2 Barra visualizzatrice della frequenza radio FM</p> <p>3 Visualizzazione delle modalità Mono/Stereo</p> <p>4 Stato Batteria</p> <p>5 Ora attuale</p> <p>6 Display impostazioni sveglia</p> <p>7 Visualizzazione della disattivazione dell'audio</p> | <p>1 Visualizzazione della frequenza della radio FM / Canale attuale</p> <p>2 Visualizzazione della frequenza della radio FM</p> <p>3 N° del canale (Modalità canale)</p> <p>4 Visualizzazione delle modalità Mono/Stereo</p> <p>5 Stato Batteria</p> <p>6 Ora attuale</p> <p>7 Display impostazioni sveglia</p> <p>8 Visualizzazione della disattivazione dell'audio</p> |
|--|---|

Ascolto della radio FM

- 1** Accedere al menu principale e premere il pulsante \wedge o \vee per selezionare il menu [Radio].



- 2** Premere brevemente il pulsante \gg o SELECT per aprire la schermata di ricezione.



Ricezione della radio FM (Opzionale)

Ricerca delle stazioni radio FM

Ricerca manuale

1 In modalità non preimpostata: Modalità In Sintonia:

Premere il pulsante «**<**» o «**>**» brevemente per aumentare/diminuire gradualmente la frequenza.

Ricerca automatica

1 In modalità non preimpostata: Tenere premuto il pulsante

«**<**» o «**>**» per due secondi per cercare automaticamente le stazioni.

- Premere un pulsante qualsiasi per interrompere la ricerca automatica.

2 Quando viene cercata la frequenza, il canale verrà fissato e la frequenza corrispondente sarà ricevuta automaticamente.

- La ricezione potrebbe essere debole in alcune zone.
- Gli auricolari funzionano da antenna, per questo solo auricolari della LG Electronics garantiscono una ricezione di qualità.

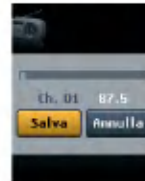
Impostazione del canale della radio FM

Impostazione manuale del canale

1 Premere il pulsante **ez** durante l'ascolto della radio, successivamente verrà visualizzata la schermata del menu **EZ**.

2 Premere il pulsante **^** o **v** per passare a [Impostazioni Canale], quindi premere il pulsante **>>** o **SELECT**.

3 Premere il pulsante **^** o **v** per selezionare [Manuale], quindi premere il pulsante **>>** o **SELECT**.



4 Premere il pulsante **^** o **v** per regolare la frequenza.

5 Premere il pulsante «**<**» o «**>**» per selezionare la "salva". Premere il pulsante **SELECT** per memorizzare il canale.

- Premendo il pulsante **^** o **v** verso l'alto e il basso, è possibile modificare la frequenza e salvare fino a 20 canali.
- L'utente può cancellare il canale usando il menu **EZ**.

6 Selezionare "Annulla" per terminare l'impostazione manuale del canale.

Impostazione automatica del canale

1 Premere il pulsante **^** o **v** per passare a [Impostazioni Canale], quindi premere il pulsante **>>** o **SELECT**.

2 Premere il pulsante **^** o **v** per selezionare [Automatica], quindi premere il pulsante **>>** o **SELECT**.

- L'utente può memorizzare un massimo di 20 canali e i canali esistenti saranno cancellati.
- In una zona con ricezione debole, i canali rilevati potrebbero essere meno di 20.



Ricezione della radio FM (Opzionale)

Canale di ricerca (Preset Mode)

- 1 Premere il pulsante MENU durante l'ascolto della radio.
 - Apparirà l'elenco dei canali memorizzati.



- 2 Premere il pulsante \wedge o \vee per selezionare il canale.
- 3 Premere il pulsante \gg o SELECT
 - Viene visualizzata la schermata di ricezione radio.

Menu EZ

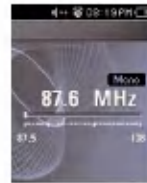
- 1 Premere il pulsante ez per visualizzare la schermata di menu EZ nell'elenco dei canali salvati.



- Canale: Annulla il canale selezionato.
- Informazioni: Visualizza le informazioni sul canale selezionato.

Conversione della modalità canale/frequenza

- 1 Premere il pulsante ez durante l'ascolto della radio, successivamente verrà visualizzata la schermata del menu EZ.
- 2 Premere il pulsante \wedge o \vee per passare a [Modalità radio], quindi premere il pulsante \gg o per selezionare [Modalità predefinita] o [Modalità non predefinita], quindi premere il pulsante \wedge o \vee o SELECT.





Modalità non predefinita



Modalità predefinita

Funzione Imposta/Annulla disattivazione dell'audio

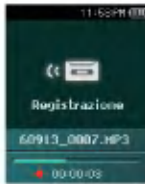
- 1 Premere il pulsante $\blacktriangleright\parallel$ brevemente mentre si ascolta la radio. Quindi, l'audio verrà disattivato.
 - Apparirà l'icona  ed l'audio sarà disattivato.
- 2 Premere il pulsante $\blacktriangleright\parallel$ per tornare allo stato normale
 - L'icona  sparirà.



Ricezione della radio FM (Opzionale)

Registrazione delle trasmissioni della radio FM

- 1 Per registrare mentre si ascolta la radio, premere il pulsante REC.
 - I tempi di registrazione saranno visualizzati e la registrazione si avvierà.

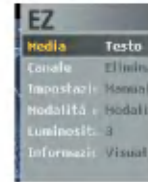


- 2 Premere il pulsante ►|| per mettere in pausa.
- 3 Premere brevemente il pulsante ◀◻▶ per selezionare Continua o Fine. Premere il pulsante ►◻◄ o SELECT.
 - Se l'utente seleziona Continua, la registrazione verrà ripresa.
 - I file registrati saranno memorizzati nella cartella Registra F060925_0004.MP3 (Year Monte Date_Order).
- 4 Per arrestare la registrazione premere il pulsante REC.
 - I file più corti di un secondo non verranno memorizzati.
- 5 Passare al menu "File Registrato", per la visualizzazione.
 - Menu principale > [Musica] > [File Registrato]
(Fare riferimento a pagina 29)

Menu EZ

È possibile impostare la funzione desiderata o passare all'altra modalità con il menu EZ.

- 1 Premere il pulsante ez per visualizzare la schermata di menu EZ durante l'ascolto della radio.



- 2 Premere il pulsante ^ o v per passare alla voce desiderata.
- 3 Premere il pulsante ►► o SELECT per accedere al sottomenu.
- 4 Premere il pulsante ►► o SELECT dopo aver modificato l'impostazione premendo il pulsante ^ o v .
 - Premere il pulsante ◀◻▶ per uscire senza apportare modifiche.
- 5 Premere il pulsante ez per uscire dal menu EZ.



Ricezione della radio FM (Opzionale)

Selezione del supporto

È possibile visualizzare le foto o il testo durante l'ascolto della radio.

1 Pulsante ez > [Media] > [Foto]/[Testo]

- Se il [Media] è impostato a [Foto]/[Testo], il [Media] verrà automaticamente modificato in [Foto]/[Testo].

2 Pulsante ez > [Foto]/[Testo] > [Indietro]/[Annulla]/[Successivo]/[Precedente]

- [Indietro]: È possibile passare a Radio.
- [Annulla]: Verrà disattivata la modalità [Radio] e la modalità verrà modificata in [Foto]/[Testo].
- [Successivo]: È possibile ascoltare il canale successivo.
- [Precedente]: È possibile ascoltare il canale precedente.

Canale

È possibile salvare o eliminare il canale.

1 Pulsante ez > [Canale] > [Elimina]/[Salva]

- È possibile cancellare solo il canale in [Modalità predefinita]
- È possibile salvare solo il canale in [Modalità non predefinita]

Impostazioni Canale

È possibile salvare il canale automaticamente o manualmente.

1 Pulsante ez > [Impostazioni Canale] > [Automatica]/[Manuale]

Modalità radio

È possibile selezionare la modalità di canale o la modalità di frequenza.

1 Pulsante ez > [Modalità radio] > [Modalità predefinita]/[Modalità non predefinita]

Luminosità

È possibile regolare il livello di luminosità da 1 a 4.

1 Pulsante ez > [Luminosità] > [1 - 4]

- La luminosità predefinita è 3.

Informazioni

Visualizza le informazioni della frequenza radio.

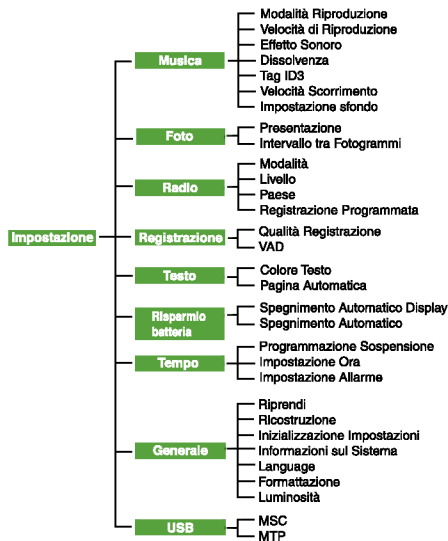
1 Pulsante ez > [Informazioni] > [Visualizza]



Impostazione delle funzioni sottostanti

Impostazione della struttura del menu

* La struttura del menu Home cambia secondo i modelli del prodotto. (Consultare la pagina 10)



Musica

• Modalità Riproduzione

- [Una ripetizione]: Riproduce in modalità continua il file attualmente selezionato.
- [Riproduci tutto]: Riproduce i file musicali nell'ordine in cui sono contenuti nella cartella selezionata.
- [Ripeti tutto]: Ripete tutti i file musicali contenuti nella cartella selezionata.
- [Riproduzione casuale]: Riproduce i file musicali contenuti nella cartella selezionata in modo casuale.
- [Ripetizione casuale]: Ripete i file musicali contenuti nella cartella selezionata in modo casuale.

• Velocità di Riproduzione: L'utente può impostare la velocità di riproduzione dei file MP3.

- È possibile selezionare [0,3 volte], [0,5 volte], [1 volte], [1,5 volte], e [2 volte].
- Il valore predefinito è 1 volte.
- File MP3 campionati inferiori a 32KHz possono supportare solo la velocità 1 volte.

• Effetto Sonoro

- EQ: L'utente può impostare l'effetto sonoro. (AUTO EQ, NORMAL, POP, ROCK, R&B/SOUL, HIPHOP/RAP, JAZZ, CLASSICAL, DANCE, LIVE, USER EQ)
- 3D Sound: L'utente può sperimentare gli effetti sonori 3D. (Disattiva, 3D Expander, Stadium, Concert Hall, Club, Room, Bass Boost, X-live)

• Dissolvenza: L'utente può aumentare gradualmente il volume per proteggere l'udito.

- L'utente può selezionare [Attiva] o [Disattiva].

• Tag ID3: Visualizza le informazioni dei file di musica.

- L'utente può selezionare [Attiva] o [Disattiva].
- Nel caso in cui l'utente selezioni [Attiva], verranno visualizzati il titolo e l'artista.



Impostazione delle funzioni sottostanti

- **Velocità Scorrimento:** Imposta la velocità delle informazioni sul nome del file e sul tag ID3 in modalità di riproduzione della musica.
 - L'utente può selezionare [Disattiva] o [0,5 volte], [1 volte], [2 volte], e [3 volte].
- **Impostazione sfondo:** È possibile selezionare file di immagine come sfondo per file musicali, in modalità Immagini.
 - Selezionare [Sfondo musica].
(tasto ez > [Impostazione sfondo] > [Sfondo musica])
 - Quindi, selezionare [Immagine predefinita], [Grafica Album] o [Immagine utente]

Foto

- **Presentazione:** L'utente può impostare/annullare la presentazione.
 - L'utente può selezionare [Attiva] o [Disattiva].
- **Intervallo tra Fotogrammi:** L'utente può impostare/annullare la presentazione.
 - L'utente può selezionare [2 sec], [3 sec], [4 sec], o [5 sec].

Radio (Opzionale)

- **Modalità:** L'utente può impostare la modalità ricezione.
 - L'utente può selezionare [Stereo], [Mono] o [Automatica].
- **Livello:** Nel più basso si trovano la maggior parte delle frequenze di canali.
 - L'utente può selezionare [Alto],[Standard], o [Basso].
- **Paese:** L'utente può impostare la zona di ricezione.
 - È possibile selezionare [Corea], [Giappone] o [Altri].

- **Registrazione Programmata:** L'utente può programmare la registrazione della radio FM.
 - L'utente può impostare la frequenza della registrazione programmata.
 - La funzione di programmazione della registrazione è attivata solo quando il riproduttore è spento.
 - L'utente può impostare solo una registrazione programmata.
 - La registrazione può essere realizzata per un massimo di 23 ore e 59 minuti.

Registrazione

- **Qualità Registrazione:** L'utente può selezionare la qualità del file registrato.
 - L'utente può selezionare [96kbps], [128kbps], o [192kbps].
- **VAD: In caso di registrazione vocale, la registrazione verrà arrestata automaticamente disattivando l'audio e verrà ripresa quando viene ricevuto il segnale vocale.**
 - L'utente può selezionare [Attiva] o [Disattiva].



Impostazione delle funzioni sottostanti

Testo

- **Colore Testo:** L'utente può impostare il colore del carattere nella modalità testo.
 - L'utente può selezionare [White], [Gray], [Yellow], [Blue], o [Pink].
- **Pagina Automatica:** Quando passa un certo tempo, il riproduttore automaticamente aprirà la pagina successiva.
 - L'utente può selezionare [Disattiva], [1 sec]-[10 sec].

Risparmio batteria

- **Spegnimento Automatico Display:** Se non viene toccato nessun pulsante durante il tempo programmato, lo schermo LCD si spegnerà automaticamente.
 - L'utente può selezionare [Disattiva], [5 sec], [10 sec], [30 sec], o [60 sec].
- **Spegnimento Automatico:** Se non viene toccato nessun pulsante in modalità standby per la riproduzione, lo schermo si spegnerà automaticamente.
 - L'utente può selezionare [Disattiva], [30 sec], [1 min], [5 min], o [10 min].

Tempo

- **Programmazione Sospensione:** Quando il tempo definito passa, il riproduttore verrà spento automaticamente.
 - L'utente può selezionare [Disattiva], [10 min], [30 min], [1 ora], o [2 ore].
 - Se l'utente imposta la programmazione dello spegnimento, il riproduttore memorizzerà automaticamente i file e si spegnerà all'ora programmata.
 - Dopo lo spegnimento dell'utente all'ora programmata, la programmazione dello spegnimento verrà annullata automaticamente.
- **Impostazione Ora:** Imposta il tempo attuale.
 - L'utente può impostare gli anni dal 2001 al 2099.
 - Quando si realizza il download di file in modalità MTP, il tempo impostato del riproduttore sarà sincronizzato con il tempo impostato del PC.
- **Impostazione Allarme:** La musica in riproduzione riprenderà automaticamente all'ora dell'allarme.
 - L'utente può selezionare [Disattiva], [Una Volta], o [Sempre].
 - In altre modalità diverse dalla riproduzione di musica, il riproduttore entrerà in modalità radio FM quando viene annullata la ripresa.
 - I modelli che non supportano la modalità radio si iniziano con lo schermo del menu home quando non c'è un file musicale disponibile.



Impostazione delle funzioni sottostanti

Impostazioni Generali

- **Riprendi:** Questa funzione ricorda lo stato dell'ultima riproduzione (per esempio, il file o il tempo di riproduzione) e riprende automaticamente lo stato dell'ultima riproduzione.
 - L'utente può selezionare [Attiva] o [Disattiva].
 - Se l'utente spegne il riproduttore in modalità Registrazione/Impostazione e non in modalità riproduzione (per musica, radio (opzionale), video, foto e testo) e lo accende nuovamente, il riproduttore entrerà in modalità menu Home.
- **Ricostruzione:** L'utente può cercare i file scaricati e aggiornare l'elenco.
 - L'utente può selezionare [Sì] o [No].
 - Se l'utente seleziona [Sì], l'elenco verrà aggiornato. Se l'utente seleziona [No], il riproduttore tornerà alla schermata generale delle impostazioni.
 - Siccome l'aggiornamento dell'elenco può necessitare tempo, verificare in anticipo lo stato della batteria.
- **Inizializzazione Impostazioni:** L'utente può inizializzare le impostazioni del riproduttore.
 - L'utente può selezionare [Sì] o [No].
 - Selezionando [Sì], il lettore si spegnerà automaticamente dopo l'inizializzazione.
 - Selezionando [No], il lettore passa al menu precedente.
- **Informazioni sul Sistema:** L'utente può verificare le informazioni sul prodotto.
 - Vengono visualizzati la versione del firmware, lo spazio restante in memoria, la memoria usata e la capacità totale della memoria.

- **Language:** L'utente può selezionare la lingua.
 - Coreano, Inglese, Cinese (tradizionale), Cinese (semplificato), Francese, Tedesco, Giapponese, Portoghese, Russo, Spagnolo, Italiano
- **Formattazione:** L'utente può cancellare tutti i dati presenti in memoria ed inizializzare la memoria.
 - L'utente può selezionare [Sì] o [No].
 - Se l'utente seleziona [Sì], verrà realizzata la formattazione. Se l'utente seleziona [No], il riproduttore tornerà alla schermata generale delle impostazioni.
 - Realizzare il backup dei dati memorizzati nel riproduttore prima di iniziarlo.
 - I dati cancellati non possono essere recuperati.
- **Luminosità:** È possibile regolare il livello di luminosità da 1 a 4.
 - La luminosità predefinita è 3.

USB

- **Modalità Mass Storage Class (MSC) (Classe dei dispositivi di memorizzazione di massa).**
 - Il riproduttore funzionerà come un dispositivo di memoria rimovibile generico in questa modalità.
- **MTP (Media Transfer Protocol) (Protocollo di trasferimento di file multimediali).**
 - MTP applica l'ultima tecnologia di Microsoft di supporto ai dispositivi multimediali. Viene riconosciuto come un dispositivo rimovibile e compatibile con Windows Media Player 10.



Utilizzo del programma dell'applicazione

LG Media Center

Il programma LG Media Center è un programma di gestione dati integrato sviluppato affinché gli utenti possano usare in modo più conveniente il riproduttore MP3.

• Funzioni di LG Media Center

- Con il Media Library, l'utente può gestire in modo efficace file di musica, video, foto e testo e scaricarli al riproduttore MP3.

• Menu di servizio dei contenuti

- Negozio di musica Acquisto di musica, Servizio di flusso
- Media Cast: Musica, video, acquisto del servizio trasmissioni (servizio basato sul periodo)
- Per ulteriori informazioni, consultare il menu Aiuto del programma o visitare www.lgand.co.kr.

LG Media Center - Aggiornamento del firmware

Collegare il riproduttore al PC nel quale è installato LG Media Center per realizzare il download di una nuova versione del firmware.

- Funziona solo con un PC connesso ad Internet.

- 1 Collegare un'estremità del cavo USB alla porta USB del PC in cui è installato LG Media Center e l'altra estremità alla porta USB del riproduttore.
- 2 LG Media Center confronterà le versioni del firmware del riproduttore e del server. Se rileva una nuova versione del firmware, chiede all'utente se desidera aggiornare la versione.

3 Fare clic [OK] per copiare il nuovo firmware nel riproduttore MP3.

4 Durante l'aggiornamento, la nuova versione del firmware sarà copiata nel riproduttore MP3.

5 Per rimuovere il dispositivo con sicurezza, togliere il cavo USB.

6 Quando viene visualizzato il messaggio "Firmware upgrade?", fare clic sul pulsante ►►

7 Verrà visualizzato l'indicatore di stato dell'aggiornamento del firmware. Dopo il completamento, il dispositivo verrà spento automaticamente.

- Attendere attendere fino a quando il dispositivo si spegne automaticamente.

8 Accendere il riproduttore MP3 e verificare che la versione del firmware sia stata aggiornata.

- *** "Impostazioni Generali" consultare la pagina 49 ***

Visualizzare il manuale

È necessario installare Adobe Acrobat Reader per leggere il manuale.

Installazione dell'Adobe Acrobat Reader

Fare clic su "Adobe Acrobat Reader" dopo aver inserito il CD del programma di operatività nell'unità CD-ROM.

- È possibile visualizzare il manuale utente.



Risoluzione dei problemi

Q : Il riproduttore non è acceso.

A : Verificare lo stato della batteria.

A : Collegare l'adattatore CA e caricare la batteria.

Q : Lo schermo è sfocato.

A : Evitare i raggi del sole diretti e regolare la luminosità.

A : Verificare la luminosità dello schermo LCD.

Q : Il pulsante non funziona.

A : Controllare che la funzione Pausa non sia attiva.

Q : I caratteri sullo schermo sembrano rotti.

A : Realizzare il download del file del carattere dal sito web, quindi copiarlo nella cartella Config.

A : La cartella Config è visualizzata solo in modalità MSC. Entrare nella modalità MSC. (Nel caso della modalità MTP, copiare il file del carattere nella cartella dei dati).

Q : Il rumore è forte durante l'ascolto della radio e la ricezione è scarsa. (Opzionale)

A : Gli auricolari funzionano da antenna. Assicurarsi di maneggiarli con cura.

A : Cambiare lentamente la direzione del riproduttore e degli auricolari.

Q : Dopo il download dei file, l'elenco di riproduzione non viene visualizzato correttamente.

A : Aggiornare l'elenco nel menu Imposta.

A : Formattare il prodotto e realizzare il download del file.

Q : Dopo aver aggiornato il firmware, il riproduttore non funziona normalmente.

A : Ripristinare il prodotto. (Consultare la pagina 25)

A : Realizzare il backup dei dati e formattare il riproduttore.

Q : Alcune volte non si riesce a realizzare il download dei file.

A : Verificare la modalità USB del riproduttore. (Consultare le pagine da 16 a 20).

Q : Alcune volte non si riesce a realizzare il download dei file.

A : Verificare la modalità USB. Il download dei file può essere realizzato secondo la modalità USB. Tutti i file possono essere scaricati in modalità MSC.

Q : Il PC non rileva un Riproduttore MP3.

A : Verificare la Modalità USB. Se il sistema operativo usato è Windows 98 SE/ME, la modalità USB dovrebbe essere impostata su MSC nel menu Impostazioni.

A : Verificare che sia installato il driver USB nel CD fornito.

Q : Il file AVI non funzionerà.

A : Possono essere riprodotti solo file video transcodificati da LG Media Center. Assicurarsi che i file da riprodurre siano convertiti da LG Media Center. Fare riferimento all'aiuto di LG Media Center [Help] su come transcodificare i file.

Q : I caratteri non vengono visualizzati in modo corretto nei file di testo.

A : Se il file di testo viene codificato in un formato non supportato dal vostro programma di visualizzazione, i dati risultano eliminati o corrotti.

A : Il file di testo deve essere convertito in Unicode su un PC che supporta la lingua scelta e quindi scaricato.



Specifiche

Tipo	Articolo	Specifiche
Memoria	Capacità	1GB/2GB/4GB
	File system	FAT32
PC	Sistema operativo per il dispositivo per la riproduzione di MP3	Win98SE/ME/2000/XP
	Sistema operativo per LG Media Center	Win2000 / XP
	Interfaccia	USB 2.0
Specifiche generali	Dimensioni	42 (W) X 70.5 (H) X 12.5 (D)
	Peso	42g (1.48oz) (con batteria) / A seconda del modello del prodotto.
	Temperatura di funzionamento	0°C + 40°C
Audio	Campo di frequenza	20Hz ~ 20kHz
	Rapporto segnale-rumore	85dB
	Risposta del canale	35dB (1kHz)
	Uscita massima	18mW+18mW
Radio FM (Opzionale a seconda del modello)	Campo di frequenza	87.5-108MHz
	Rapporto segnale-rumore	50dB
	Risposta del canale	25dB(1kHz)
	Antenna	Antenna degli auricolari
Tempo di riproduzione	Video	Circa 8 ore
	Visualizzando foto mentre si ascolta la musica	Circa 8 ore
	Audio	Circa 35 ore (per 128Kbps/44.1KHz EQ normale)
Fonte di alimentazione	Adattatore CA	DC5V, 1A
	Batteria (incorporata)	Batteria ricaricabile al Litio Ion DC 3.7V 600mAh



Specifiche

Tipo	Articolo	Specifiche
File	Audio	MP3, OGG, WMA, WAV (ADPCM), ASF
	video	LG AVI
	Visualizzatore di immagini	JPG/BMP
	Visualizzatore del testo	TXT
Display	Display	1.77" (TFT LCD) / 260,000 colori/ 15 intervalli

<http://www.lge.com>

Informazioni relative al prodotto sono disponibili in questo sito.

- Con l'aggiornamento del firmware, l'utente può migliorare le prestazioni del prodotto.



Specifiche

Specifiche del file supportato

Decodificatore MP3

- La decodifica di MP3 supporta specifiche che includono una velocità dei bit variabile (VBR)

Velocità dei bit	Mpeg1		
	32KHz	44.1KHz	48KHz
32	OK	OK	OK
40	OK	OK	OK
48	OK	OK	OK
56	OK	OK	OK
64	OK	OK	OK
80	OK	OK	OK
96	OK	OK	OK
112	OK	OK	OK
128	OK	OK	OK
144	OK	OK	OK
160	OK	OK	OK
192	OK	OK	OK
224	OK	OK	OK
256	OK	OK	OK
320	OK	OK	OK

Codificatore MP3

- 44.1KHz, (96Kbps, 128Kbps, 192Kbps) Spec

Decodificatore WMA

- WMA (ASF-solo audio) Supporto di decodifica

Version 7 & Version 8 & Version 9								
kbps	48	44.1	32	22.05	16	11.025	8	
384			O (S)					
320	O (S)	O (S)						
256	O (S)	O (S)						
192	O (S)	O (S)						
160	O (S)	O (S)						
128	O (S)							
96	O (S)							
80	O (S)							
64	O (S)							
48	O (S)	O (S,M)						
40			O (S)					
32	O (M)		O (S)	O (S)				O (M)
22				O (S)				
20			O (M)	O (S,M)	O (S)			
18		O (M)		O (M)	O (S,M)			
12					O (M)			O (S)
10					O (M)	O (M)		
8						O (M)		O (M)
6								O (M)
5								O (M)

- (S) : Stereo (M) : Mono

Decodificatore OGG

- Supporto Q(-1) ~ Q(10)

Decodificatore ADPCM

- File formato WAV Decodifica (MS-ADPCM)

