

Manuale d'istruzioni

L1770HQ
L1970HQ
L1970HR

Prendere un'attenta visione delle **Avvertenze Importanti** prima di utilizzare il prodotto.
Tenere il manuale d'istruzioni (CD) in un luogo accessibile per ulteriori consultazioni.

Prendere nota dell'etichetta posta sul prodotto e fornire queste informazioni al rivenditore in caso di necessità di assistenza tecnica.

Questa unità è stata progettata e prodotta per garantire la massima sicurezza, un uso improprio, tuttavia, potrebbe provocare scosse elettriche o pericolo di incendio. Per consentire l'efficacia di tutte le misure di sicurezza previste per questo monitor, procedere come indicato di seguito per l'installazione, l'uso e la manutenzione.

Sicurezza

Utilizzare solo il cavo di alimentazione fornito con l'unità. Se si utilizza un cavo diverso, accertarsi che sia conforme agli standard nazionali in materia nel caso ciò non sia già dichiarato dal produttore. Se il cavo di alimentazione è difettoso, contattare il produttore oppure il più vicino centro di assistenza autorizzato per richiederne uno sostitutivo.

Il cavo di alimentazione è utilizzato per scollegare il monitor dalla rete di energia elettrica. È pertanto necessario che la presa sia facilmente accessibile dopo l'installazione.

Collegare il monitor solo a una fonte di alimentazione del tipo indicato nelle specifiche di questo manuale oppure riportata sul monitor stesso. Se non si è certi del tipo di alimentazione disponibile, contattare il rivenditore.

Le prese di alimentazione CA e i cavi di prolunga sovraccarichi sono pericolosi, come anche i cavi di alimentazione e le spine danneggiate, perché potrebbero provocare scosse o incendi. Contattare l'assistenza tecnica per la sostituzione.

Non aprire il monitor:

- All'interno non vi sono componenti che richiedono manutenzione da parte dell'utente.
- Anche quando è spento, il monitor contiene componenti pericolosi ad alta tensione.
- Se il monitor non funziona correttamente, contattare il rivenditore.

Per evitare lesioni personali:

- Collocare il monitor su un ripiano inclinato solo dopo averlo fissato saldamente.
- Utilizzare solo un sostegno consigliato dal produttore.

Per evitare il rischio di incendio:

- Spegnerne sempre il monitor se ci si allontana per un periodo di tempo prolungato. Non lasciare mai acceso il monitor quando si esce.
- Impedire ai bambini di fare cadere o spingere oggetti nelle aperture dell'involucro del monitor. Alcuni componenti interni hanno tensioni pericolose.
- Non aggiungere accessori non specificamente progettati per questo monitor.
- Durante i temporali o quando il monitor non è sorvegliato per periodi di tempo prolungato, scollegarlo dalla presa di alimentazione.

Installazione

Non appoggiare e non sovrapporre niente sopra il cavo di alimentazione e non posizionare il monitor in punti in cui il cavo possa essere danneggiato.

Non utilizzare questo monitor vicino all'acqua, ad esempio vasche da bagno, lavandini, lavabi, vaschette, seminterrati umidi o in prossimità di una piscina.

Gli involucri dei monitor sono dotati di feritoie di ventilazione per la dissipazione del calore generato durante il funzionamento. Se queste feritoie vengono ostruite, l'accumulo di calore può provocare danni e anche rischi di incendio. Per queste ragioni, EVITARE SEMPRE DI:

- Ostruire le feritoie di ventilazione inferiori collocando il monitor su letti, divani o tappeti.
- Collocare il monitor in posizioni chiuse a meno che non sia assicurata una ventilazione corretta.
- Coprire le aperture con stoffa o altri materiali.
- Posizionare il monitor sopra a caloriferi o altre fonti di calore.

Non strofinare o urtare lo schermo a cristalli liquidi LCD a matrice attiva con oggetti duri che potrebbero graffiarlo o danneggiarlo permanentemente.

Non premere a lungo lo schermo LCD con le dita poiché potrebbe verificarsi un effetto di persistenza delle immagini.

Potrebbero apparire difetti, ad esempio punti rossi, verdi o blu sullo schermo. Ciò non influisce tuttavia sulla qualità della visualizzazione.

Se possibile, utilizzare la risoluzione consigliata per ottenere la miglior qualità di immagini per lo schermo LCD. Se utilizzato in modalità diverse dalla risoluzione consigliata, alcune immagini potrebbero apparire ridimensionate o comunque differenti. Si tratta di una caratteristica del pannello a cristalli liquidi a risoluzione fissa.

Pulizia

- Scollegare il monitor prima di pulire lo schermo frontale.
- Utilizzare un panno leggermente umido (non bagnato). Non spruzzare direttamente sopra lo schermo poiché un eccesso di prodotto potrebbe provocare scosse elettriche.

Imballaggio

- Non gettare lo scatolone e l'altro materiale da imballaggio. L'imballaggio può essere utilizzato per trasportare successivamente l'unità. Per il trasporto dell'unità, riutilizzare il materiale di imballaggio originale.

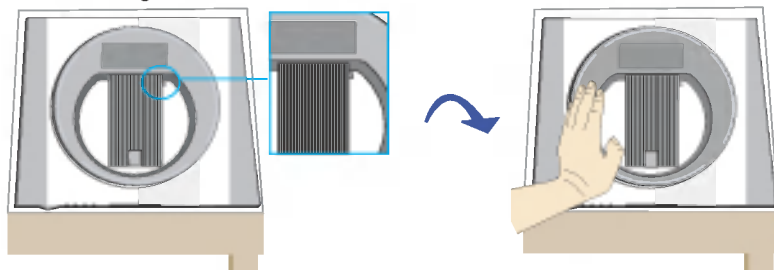
Smaltimento sicuro

- La lampada a fluorescenza utilizzata per questo prodotto contiene mercurio in piccole quantità.
- Non procedere allo smaltimento del prodotto insieme agli altri rifiuti domestici generici. Lo smaltimento di questo prodotto deve avvenire in conformità con le disposizioni dell'autorità locale.

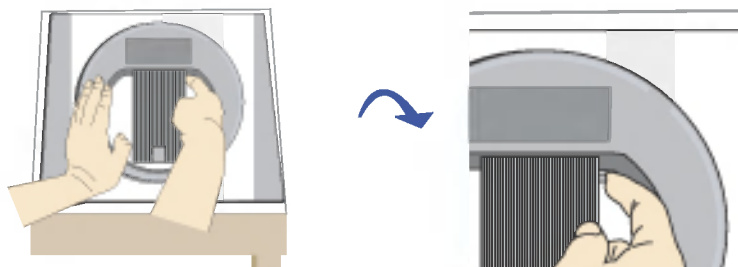
- Prima di installare il monitor, verificare che sia spenta l'alimentazione del monitor, del computer e di tutte le altre periferiche.
- Per i computer desktop eseguire il montaggio del monitor con il cavalletto aperto, per il montaggio a parete con supporto, eseguire il montaggio del monitor con il cavalletto chiuso.

Come utilizzare il piedistallo

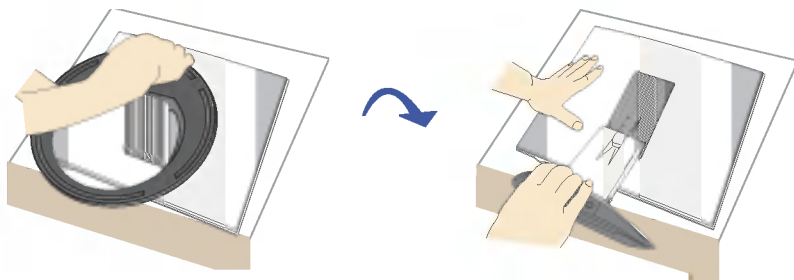
1. Disporre il monitor, con il lato frontale rivolto verso il basso, su un cuscino o un pezzo di stoffa.
2. Premere la parte ribassata della base di supporto con la mano sinistra come mostrato nella figura.



3. Mentre la mano sinistra preme la base di supporto, premere il pulsante dello snodo con la mano destra.
4. Per rilasciare lo snodo, ridurre la pressione esercitata sulla mano sinistra in modo lento mentre la mano destra continua a premere il pulsante dello snodo.

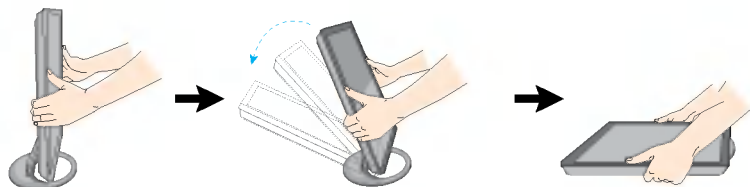


5. Comprimendo una molla il supporto viene estratto da solo dalla base di supporto come mostrato nell'immagine.
6. Estrarre il supporto come mostrato nell'immagine fino al suo arresto.



Per ripiegare la base del monitor

1. Stando davanti alla parte frontale del monitor spingere il monitor all'indietro seguendo la sequenza riportata nella figura.



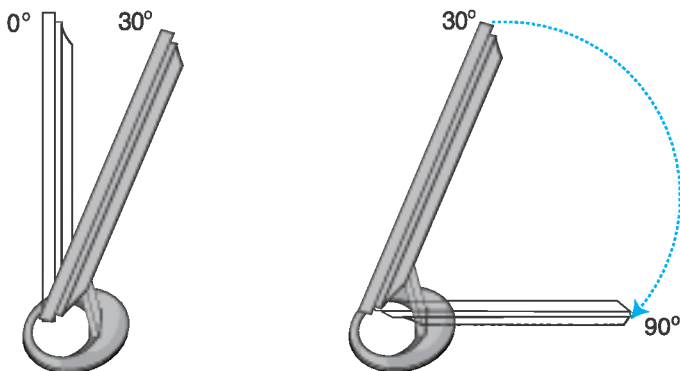
L'illustrazione rappresenta il modello di collegamento generale. È possibile che il monitor sia eventualmente diverso dagli elementi mostrati nella figura.



Non toccare o esercitare forza sullo schermo del monitor durante l'estensione o la chiusura della base del supporto.

Per posizionare il monitor

1. Regolare la posizione del pannello con l'inclinazione desiderata per il massimo comfort.
 - Raggio di inclinazione : $0^{\circ} \sim 30^{\circ}$
2. La direzione della freccia indica la direzione dell'inclinazione del prodotto. Non indica invece i gradi del suo impiego.

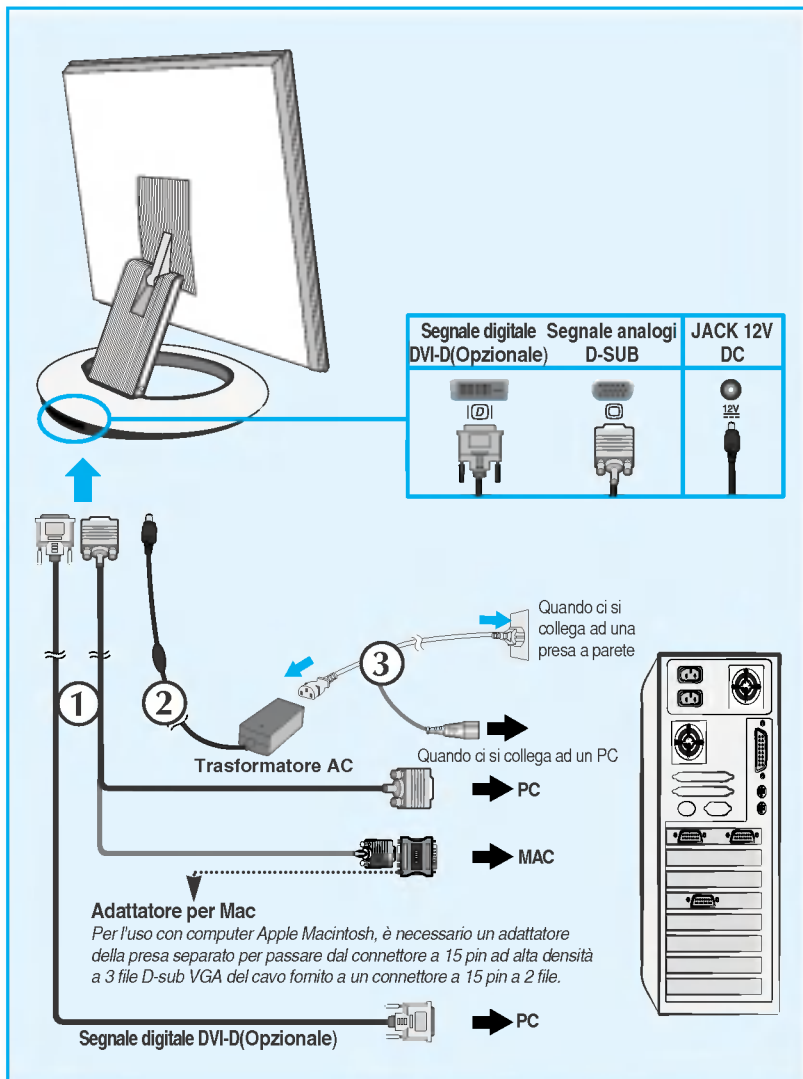


Ergonomia

Per una visualizzazione ergonomica e comoda è consigliabile mantenere un angolo di inclinazione anteriore del monitor inferiore ai 5° .

Uso del computer

1. Collegare il cavo del segnale. Una volta collegato, assicurare il collegamento serrando le viti a testa zigrinata. ①
2. Collegare il cavo d'alimentazione al trasformatore AC (alimentazione elettrica AC) ② e connettere il cavo alla presa di corrente. ③ (la tensione sarà controllata in maniera automatica.)



3. Premere il pulsante  sul pannello frontale degli interruttori per attivare l'alimentazione. Quando si attiva l'alimentazione del monitor, viene eseguita in maniera automatica la **"Funzione d'impostazione automatica dell'immagine"**. (Solo modalità Analogico)

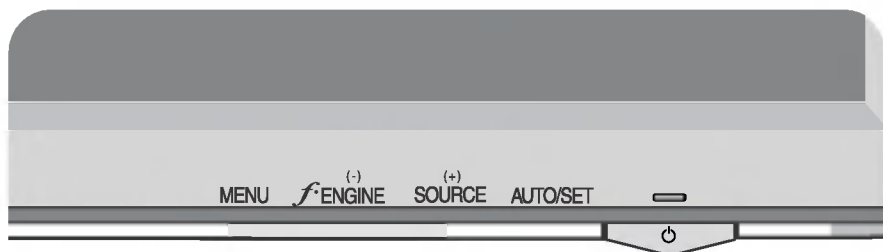


NOTA

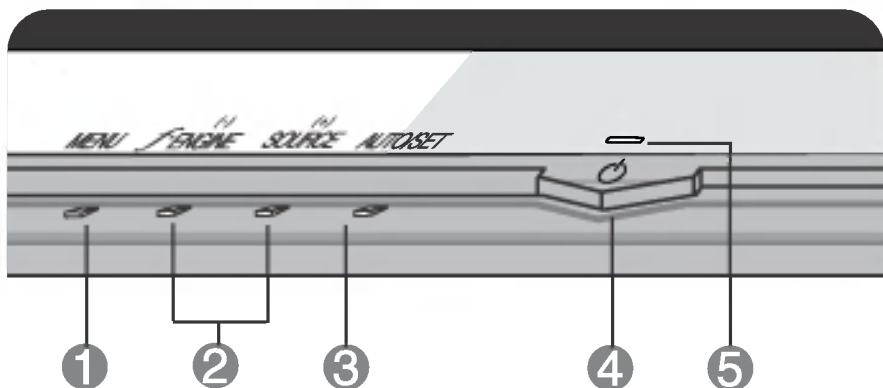
'Self Image Setting Function' (Funzione di impostazione automatica immagine):

Questa funzione fornisce impostazioni di visualizzazione ottimali. La prima volta che si connette il monitor, questa funzione regola automaticamente la visualizzazione sulle impostazioni ottimali per i singoli segnali in ingresso. Per regolare il monitor durante l'utilizzo o per rieseguire manualmente questa funzione, premere il pulsante "AUTO/SET" sul pannello anteriore del monitor. In alternativa, eseguire l'opzione "Factory reset" dal menu di regolazione OSD. Tuttavia, tenere presente che questa opzione causa l'inizializzazione di tutte le voci di menu, ad eccezione di "Lingua".



Controlli del pannello anteriore



Parte inferiore



| Controllo | Funzione |
|--|--|
| 1 Tasto MENU | Questo tasto consente di visualizzare o uscire dal menu OSD (On Screen Monitor). |
|   | OSD BLOCCATO/OSD SBLOCCATO Questa funzione consente di bloccare le impostazioni di controllo correnti in modo che non possano essere modificate involontariamente. Tenere premuto il pulsante MENU per diversi secondi. Viene visualizzato il messaggio "OSD BLOCCATO". È possibile sbloccare i controlli OSD in qualsiasi momento tenendo premuto il pulsante MENU per diversi secondi. Viene visualizzato il messaggio "OSD SBLOCCATO". |

| Controllo | Funzione |
|---|---|
| <p>2 Pulsanti - +</p> | <p>Utilizzare questi pulsanti per selezionare o regolare le funzioni della visualizzazione OSD (On Screen Display).</p> |
| <p>Pulsanti -</p>  | <p>Tasto di scelta rapida ENGINE</p> <p>Per ulteriori informazioni vedere pagina D14</p> |
| <p>Pulsanti +</p> | <p>Tasto di scelta rapida SORGENTE</p> <p>Questo tasto consente di attivare il connettore Dsub o DVI. Questa funzione serve quando si collegano due computer allo stesso monitor. La modalità predefinita è Dsub.</p> |
| <p>3 Tasto AUTO/SET</p>  | <p>Questo tasto consente di immettere una selezione nel menu OSD.</p> <p>Regolazione automatica immagine</p> <p>Quando si regolano le impostazioni del display, selezionare sempre il pulsante AUTO/SET prima di accedere al menu OSD (On Screen Display). In tal modo, si regola automaticamente l'immagine visualizzata in base alle impostazioni ottimali per la risoluzione corrente dello schermo (modalità di visualizzazione).</p> <p>La modalità di visualizzazione ottimale è:</p> <p>Monitor da 17 pollici: 1280x1024 Monitor da 19 pollici: 1280x1024</p> |
| <p>4 Tasto di accensio</p> | <p>Questo tasto consente di accendere e spegnere il monitor.</p> |
| <p>5 Indicatore di alimentazione</p> | <p>L'indicatore è di colore blu quando il display funziona in modalità normale (Modalità On). Se lo schermo è in modalità Sleep (Risparmio energia), l'indicatore diventa di colore ambra.</p> |

Regolazione dello schermo

Grazie al sistema del menu OSD, è possibile regolare con facilità le dimensioni e la posizione dell'immagine e i parametri operativi del monitor. Di seguito è riportato un breve esempio che illustra l'uso dei controlli disponibili. La sezione che segue descrive le regolazioni e le selezioni disponibili durante l'uso del menu OSD.

NOTA

- Prima di eseguire queste regolazioni, lasciare stabilizzare il monitor per almeno 30 minuti.

Per eseguire le regolazioni con il menu OSD, procedere come segue:

MENU → - + → AUTO/SET → - + → MENU

- 1 Premere il **pulsante MENU**, viene visualizzato il menu principale dell'OSD.
- 2 Per avere accesso alle impostazioni, utilizzare i **pulsanti - o +**. Quando l'icona desiderata diventa evidenziata, selezionare il pulsante **AUTO/SET**.
- 3 Utilizzare i pulsanti - / + per regolare l'immagine al livello desiderato. Utilizzare il **pulsante AUTO/SET** per selezionare altre voci del menu secondario.
- 4 Premere il **pulsante MENU** una volta per tornare al menu principale per selezionare un'altra funzione. Selezionare il **pulsante MENU** due volte per uscire dall'OSD.

Salvataggio automatico

Quando viene effettuata qualsiasi regolazione dalla visualizzazione OSD, tale regolazione viene automaticamente salvata anche se si esce dal menu o si apre un altro menu. La regolazione viene inoltre salvata se dopo averla effettuata si attende che la visualizzazione OSD scompaia.

La tabella seguente riporta tutti i menu di controllo, regolazione e impostazione OSD.

| Menu principale | Sottomenu | | A | D | Riferimento |
|--|-------------------|-------------|---|---|---|
| IMMAGINE | LUMINOSITÀ | | ● | ● | Regola la luminosità e del contrasto dello schermo. |
| | CONTRASTO | | ● | ● | |
| | GAMMA | | ● | ● | |
| COLORE | PREIMP | 6500K | ● | ● | Personalizza il colore dello schermo. |
| | | 9300K | ● | ● | |
| | ROSSO | | ● | ● | |
| | VERDE | | ● | ● | |
| | BLU | | ● | ● | |
| POSIZIONE | ORIZZONTALE | | ● | | Regola la posizione dello schermo. |
| | VERTICALE | | ● | | |
| INSEGUIMENTO | OROLOGIO | | ● | | Migliora la chiarezza e la stabilità dello schermo. |
| | FASE | | ● | | |
| MESSA A PUNTO | LINGUA | | ● | ● | Personalizza lo stato dello schermo in base all'ambiente operativo dell'utente. |
| | POSIZIONE | ORIZZONTALE | ● | ● | |
| | | VERTICALE | ● | ● | |
| | BIL. DEL BIANCO | | ● | | |
| | SPIA D'ACCENSIONE | | ● | ● | |
| | FACTORY RESET | | ● | ● | |
| FLATRON F-ENGINE(-) | MOVIE/TESTO | | ● | ● | Per selezionare o personalizzare le impostazioni di immagine desiderate |
| | UTENTE | | ● | ● | |
| | NORMALE | | ● | ● | |
| <p>● : Regolabile A: Ingresso analogico D: Ingresso digitale</p> | | | | | |

NOTA

- L'ordine delle icone può variare a seconda del modello (D10~D14).

Le pagine precedenti hanno descritto la procedura di selezione e di regolazione del sistema OSD. Di seguito, sono elencate le icone con i relativi nomi e le descrizioni di tutte le voci incluse nel Menu.

Premere il pulsante MENU, viene successivamente visualizzato il menu principale dell'OSD.



NOTA

- La lingua dei menu dell'OSD (On Screen Display) sul monitor potrebbe essere diversa da quella utilizzata nel manuale.

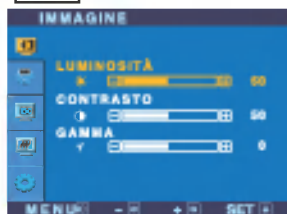
Menu principale

Sottomenu

Descrizione



IMMAGINE



LUMINOSITÀ

Regola la luminosità dello schermo.

CONTRASTO

Regola il contrasto dello schermo

GAMMA

Impostare un valore gamma personalizzato $-50/0/50$
Sul monitor, valori gamma elevati provocano la visualizzazione di immagini biancastre e valori gamma ridotti provocano la visualizzazione di immagini a contrasto..

- **MENU** : Esci
- - : Riduci
- + : Aumenta
- **SET** : Seleziona un altro menu secondario



COLORE



PREIMP

Consente di selezionare il colore dello schermo.

- 6500 K: Bianco caldo.
- 9300 K: Bianco freddo.

 **ROSSO**

Impostare livelli di rosso personalizzati.

 **VERDE**

Impostare livelli di verde personalizzati.

 **BLU**

Impostare livelli di blu personalizzati.

- **MENU** : Esci
- - : Riduci
- + : Aumenta
- **SET** : Seleziona un altro menu secondario



POSIZIONE



ORIZZONTALE

Sposta l'immagine a destra o a sinistra.

VERTICALE

Sposta l'immagine in su o in giù.

- **MENU** : Esci
- - : Riduci
- + : Aumenta
- **SET** : Seleziona un altro menu secondario

| Menu principale | Sottomenu | Descrizione |
|-----------------|-----------|-------------|
|-----------------|-----------|-------------|



INSEGUIMENTO



OROLOGIO Riduce al minimo le linee o le strisce verticali visibili sullo sfondo dello schermo. Varia anche la dimensione orizzontale dello schermo.

FASE Regola il fuoco del monitor. Questa opzione consente di rimuovere le interferenze orizzontali e rendere più chiare e nitide le immagini dei caratteri.

- **MENU** : Esci
- **-** : Riduci
- **+** : Aumenta
- **SET** : Seleziona un altro menu secondario



MESSA A PUNTO



LINGUA Consente di scegliere la lingua di visualizzazione dei controlli.

POSIZIONE OSD Regola la posizione della finestra OSD sullo schermo.

BIL. DEL BIANCO Se l'output della scheda video è diverso dalle specifiche richieste, il livello di colore potrà risultare degradato a causa della distorsione del segnale video. Grazie a questa funzione, il livello del segnale viene regolato in base al livello di output standard della scheda video per garantire un'immagine ottimale. Attivare questa funzione quando sullo schermo sono presenti i colori bianco e nero.

SPIN D'ACCENSIONE Utilizzare questa funzione per impostare l'indicatore dell'alimentazione posto sulla parte frontale del monitor su **ON** o su **OFF**. Se si imposta su **OFF**, si disattiva. Se si imposta su **ON** in qualsiasi momento, l'indicatore dell'alimentazione si attiverà in maniera automatica.

FACTORY RESET Ripristina tutte le impostazioni sui valori assegnati dal produttore, salvo "**LINGUA**". Premere il pulsante **+** per resettare immediatamente.



- **MENU** : Esci
- **-** : Regola
- **+** : Regola
- **SET** : Seleziona un altro menu secondario

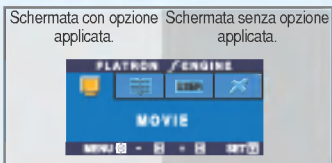
Se l'immagine sullo schermo non migliora, ripristinare le impostazioni predefinite dal produttore. Se necessario, rieseguire la funzione di bilanciamento del bianco. Questa funzione è abilitata solo quando il segnale di input è analogico.

- La schermata OSD sarà visualizzata quando si seleziona il pulsante **F-ENGINE (-)** sul lato frontale del monitor.



FLATRON F-ENGINE

Eseguendo F-ENGINE, vengono visualizzate due tonalità sullo schermo come mostrato in figura. Lo schermo applicato sarà visualizzato sul lato sinistro, mentre quello non applicato sarà visualizzato sul lato destro. Selezionare il pulsante SET per utilizzare la schermata regolata.



| Menu principale | Sottomenu | Descrizione |
|-----------------|-----------|-------------|
|-----------------|-----------|-------------|



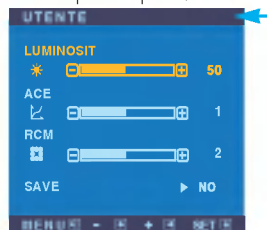
MOVIE TESTO Questa funzione consente di selezionare, in maniera semplice, le migliori condizioni per la visualizzazione dell'immagine desiderata ottimizzate in base all'ambiente (illuminazione dell'ambiente, tipi d'immagine ecc.).

MOVIE: per immagini in movimento presenti nei video o nei filmati
TESTO: per immagini di testi (elaborazione testi ecc.)



UTENTE Utente
 È possibile regolare manualmente la luminosità, ACE o RCM. È possibile memorizzare o ripristinare il valore impostato anche quando si utilizzano impostazioni d'ambiente diverse.

Per regolare la funzione del menu secondario **UTENTE** premere il pulsante **SET**



- ... (Brightness [luminosità]): regola la luminosità dello schermo.
- ... **ACE**(Adaptive Clarity Enhancer): seleziona la modalità chiarezza.
- ... **RCM**(Real Color Management): seleziona la modalità colore.

- Non applicato
- Aumenta verde
- Tono incarnato
- Incremento Colore

Selezionare il menu secondario **SAVE** mediante il **pulsante SET** e salvare il valore **SI** mediante i **pulsanti -**.



NORMALE Condizioni di funzionamento normali.

Prima di contattare il servizio di assistenza, verificare i suggerimenti riportati di seguito.

| Non appare alcuna immagine | |
|---|--|
| <ul style="list-style-type: none">● Il cavo di alimentazione del monitor è collegato? | <ul style="list-style-type: none">• Verificare se il cavo di alimentazione è collegato in modo appropriato alla presa. |
| <ul style="list-style-type: none">● L'indicatore di alimentazione è acceso? | <ul style="list-style-type: none">• Selezionare il pulsante dell'alimentazione. |
| <ul style="list-style-type: none">● L'alimentazione è attiva e l'indicatore dell'alimentazione è blu o verde? | <ul style="list-style-type: none">• Regolare la luminosità e il contrasto. |
| <ul style="list-style-type: none">● L'indicatore di alimentazione è giallo? | <ul style="list-style-type: none">• Se il monitor è in modalità risparmio di energia, provare a spostare il mouse o a premere un tasto qualsiasi sulla tastiera per riattivare lo schermo.• Provare ad accendere il PC. |
| <ul style="list-style-type: none">● Viene visualizzato il messaggio "FUORI CAMPO"? | <ul style="list-style-type: none">• Questo messaggio viene visualizzato quando il segnale dal PC (scheda video) si trova all'esterno dell'intervallo di frequenza orizzontale o verticale del monitor. Vedere la sezione 'Specifiche' di questo manuale e configurare nuovamente il monitor. |
| <ul style="list-style-type: none">● Viene visualizzato il messaggio "VERIF SEGNALE"? | <ul style="list-style-type: none">• Questo messaggio viene visualizzato quando il cavo del segnale tra il PC e il monitor non è collegato. Verificare il cavo del segnale e riprovare. |



| Viene visualizzato un messaggio "OSD BLOCCATO" sullo schermo? | |
|---|--|
| <ul style="list-style-type: none">● Viene visualizzato "OSD BLOCCATO" quando si seleziona il pulsante MENU? | <ul style="list-style-type: none">• È possibile di bloccare le impostazioni di controllo correnti in modo che non possano essere modificate involontariamente. È possibile sbloccare i controlli OSD in qualsiasi momento tenendo premuto il pulsante MENU per diversi secondi. Viene visualizzato il messaggio "OSD SBLOCCATO". |

L'immagine visualizzata non è corretta

- | | |
|--|--|
| <ul style="list-style-type: none">● La posizione del monitor non è corretta. ● Sullo sfondo dello schermo sono visibili righe o strisce verticali. ● Le immagini presentano interferenze orizzontali oppure i caratteri non sono riprodotti correttamente. ● Lo schermo è monocromatico o i colori sono anomali. ● Lo schermo funziona in modo intermittente. | <ul style="list-style-type: none">• Selezionare il pulsante AUTO/SET per regolare in maniera automatica le immagini della visualizzazione in base alle impostazioni ideali. Se i risultati non sono soddisfacenti, regolare la posizione dell'immagine utilizzando l'icona della posizione orizzontale e verticale dell'OSD.• Scegliere Pannello di controllo --> Schermo --> Impostazioni e verificare se è stata modificata la frequenza o la risoluzione. In questo caso, impostare la risoluzione consigliata per la scheda video. • Selezionare il pulsante AUTO/SET per regolare in maniera automatica le immagini della visualizzazione in base alle impostazioni ideali. Se i risultati sono insoddisfacenti, è possibile ridurre il numero delle righe o strisce verticali utilizzando l'icona OROLOGIO del menu OSD. • Selezionare il pulsante AUTO/SET per regolare in maniera automatica le immagini della visualizzazione in base alle impostazioni ideali. Se i risultati non sono soddisfacenti, è possibile ridurre le righe orizzontali utilizzando l'icona FASE del menu OSD.• Scegliere Pannello di controllo --> Schermo --> Impostazioni e impostare la risoluzione consigliata per lo schermo o configurare l'impostazione ideale per l'immagine dello schermo. Specificare un'impostazione dei colori superiore a 24 bit (16,8 milioni di colori). • Verificare se il cavo segnale è collegato correttamente e utilizzare un cacciavite per fissarlo, se necessario.• Assicurarsi che la scheda video sia inserita correttamente nello slot.• Specificare un'impostazione dei colori superiore a 24 bit (16,8 milioni di colori) da Pannello di controllo - Impostazioni. • Controllare se lo schermo è impostato sulla modalità interlacciata e, in questo caso, modificarla impostando la risoluzione consigliata.• Assicurarsi che il voltaggio dell'alimentazione sia sufficientemente elevato. È necessario che sia superiore ad AC100-240V 50/60Hz. |
|--|--|



Verificare di avere installato il driver del monitor.

- | | |
|--|--|
| <ul style="list-style-type: none">● Verificare di avere installato il driver del monitor.● Viene visualizzato un messaggio "Rilevato monitor, Plug&Play (VESA DDC) "? | <ul style="list-style-type: none">• Installare il driver del monitor dal CD o dal floppy disk fornito con il monitor. È anche possibile scaricare il driver dal sito Web: http://www.lge.com.• Verificare se la scheda video supporta la funzione Plug&Play. |
|--|--|

| | | | |
|---|--|---|---|
| Display | Display LCD a matrice attiva TFT da 17 pollici (43,27cm) a schermo piatto Rivestimento antiriflesso Area visibile 17 pollici 0,264 mm pixel pitch | | |
| Ingresso sync | Frequenza orizzontale. | 30 - 83 kHz (analogico) 30 - 71 kHz (Digital) | |
| | Frequenza verticale. | 56 - 75 Hz (Automatica) | |
| | Forma ingresso | TTL separato, Positivo/Negativo SOG (Sync On Green, Sincronizzazione sul verde) Digital | |
| Ingresso video | Ingresso segnale | Connettore a 15 pin D-Sub Connettore DVI - D | |
| | Forma ingresso | RGB analogico (0,7 Vp-p/75 ohm), Digital | |
| Risoluzione | Max | DVI Digitale: VESA 1280 x 1024 @60 Hz D-Sub Analogico: VESA 1280 x 1024 @75 Hz | |
| | Consigliato | VESA 1280 x 1024 @60 Hz | |
| Plug&Play | DDC 2B | | |
| Consumo di elettricità | Modalità On | : 35W | |
| | Modalità sleep | ≤ 1W | |
| | Spegnimento | ≤ 1W | |
| Dimensioni e peso (Con sostegno orientabile) | Posizione di massima estensione in altezza | | Posizione chiusa |
| |  | |  |
| | Larghezza | 36,95 cm / 14,55 pollici | 36,95 cm / 14,55 pollici |
| | Altezza | 37,74 cm / 14,86 pollici | 31,47 cm / 12,39 pollici |
| | Profondità | 23,65 cm / 9,31 pollici | 5,79 cm / 2,28 pollici |
| | | 4,3 kg (9,48 lbs) | |
| Raggio di inclinazione | Inclinazione / Rotazione | 0°~30° | |
| Ingresso di alimentazione | 12V \equiv 3A | | |
| Trasformatore AC/DC | DVE. DSA-0421S-12 1 | | |
| Condizioni ambientali | Condizioni operative | | |
| | Temperatura | da 10 °C a 35 °C | |
| | Umidità | da 10 % a 80 % senza condensa | |
| | Condizioni di conservazione | | |
| Temperatura | da -20 °C a 60 °C | | |
| Umidità | da 5 % a 90 % senza condensa | | |
| Sostegno inclinabile | Collegato(O), scollegato() | | |
| Cavo del segnale | Collegato(), scollegato(O) | | |
| Cavo di alimentazione | Tipo presa a muro o tipo presa PC | | |

NOTA

- Le informazioni contenute in questo documento possono variare senza preavviso.

| | | | |
|---|---|---|---|
| Display | Display LCD a matrice attiva TFT da 19 pollici (48,19 cm) a schermo piatto Rivestimento antiriflesso Area visibile 19 pollici 0,294 mm pixel pitch | | |
| Ingresso sync | Frequenza orizzontale. | 30 - 83 kHz (analogico) 30 - 71 kHz (Digital) | |
| | Frequenza verticale. | 56 - 75 Hz (Automatica) | |
| | Forma ingresso | TTL separato, Positivo/Negativo SOG (Sync On Green, Sincronizzazione sul verde) Digital | |
| Ingresso video | Ingresso segnale | Connettore a 15 pin D-Sub Connettore DVI - D | |
| | Forma ingresso | RGB analogico (0,7 Vp-p/75 ohm), Digital | |
| Risoluzione | Max | DVI Digitale: VESA 1280 x 1024 @60 Hz D-Sub Analogico: VESA 1280 x 1024 @75 Hz | |
| | Consigliato | VESA 1280 x 1024 @60 Hz | |
| Plug&Play | DDC 2B | | |
| Consumo di elettricità | Modalità On | : 39W | |
| | Modalità sleep | ≤ 1W | |
| | Spegnimento | ≤ 1W | |
| Dimensioni e peso (Con sostegno orientabile) | Posizione di massima estensione in altezza | | Posizione chiusa |
| |  | |  |
| | Larghezza | 41,23 cm / 16,23 pollici | 41,23 cm / 16,23 pollici |
| | Altezza | 41,4 cm / 16,29 pollici | 34,52 cm / 13,59 pollici |
| | Profondità | 23,65 cm / 9,31 pollici | 6,3 cm / 2,48 pollici |
| 5,4 kg (11,91 lbs) | | | |
| Raggio di inclinazione | Inclinazione / Rotazione | 0°~30° | |
| Ingresso di alimentazione | 12V \equiv 3A | | |
| Trasformatore AC/DC | DVE. DSA-0421S-12 1 | | |
| Condizioni ambientali | Condizioni operative | | |
| | Temperatura | da 10°C a 35 °C | |
| | Umidità | da 10 % a 80 % senza condensa | |
| | Condizioni di conservazione | | |
| Temperatura | da -20°C a 60 °C | | |
| Umidità | da 5 % a 95 % senza condensa | | |
| Sostegno inclinabile | Collegato(O), scollegato() | | |
| Cavo del segnale | Collegato(), scollegato(O) | | |
| Cavo di alimentazione | Tipo presa a muro o tipo presa PC | | |

NOTA

- Le informazioni contenute in questo documento possono variare senza preavviso.

Modalità predefinite (Risoluzione)

| | Modalità di visualizzazione (Risoluzione) | | Frequenza orizzontale (kHz) | Frequenza verticale (Hz) |
|-----|--|-------------|--------------------------------|-----------------------------|
| 1 | VGA | 640 x 350 | 31,469 | 70 |
| 2 | VGA | 720 x 400 | 31,468 | 70 |
| 3 | VGA | 640 x 480 | 31,469 | 60 |
| 4 | VESA | 640 x 480 | 37,500 | 75 |
| 5 | VESA | 800 x 600 | 37,879 | 60 |
| 6 | VESA | 800 x 600 | 46,875 | 75 |
| 7 | MAC | 832 x 624 | 49,725 | 75 |
| 8 | VESA | 1024 x 768 | 48,363 | 60 |
| 9 | VESA | 1024 x 768 | 60,023 | 75 |
| 10 | MAC | 1152 x 870 | 68,681 | 75 |
| 11 | VESA | 1152 x 900 | 61,805 | 65 |
| *12 | VESA | 1280 x 1024 | 63,981 | 60 |
| 13 | VESA | 1280 x 1024 | 79,976 | 75 |

* Modalità Consigliato

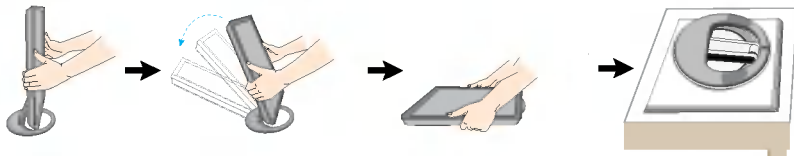
indicatore

| MODALITÀ | Colore LED |
|----------------|------------|
| Modalità On | Blu |
| Modalità sleep | Arancione |
| Spegnimento | Off |

Il monitor soddisfa le specifiche delle placche di fissaggio per lo standard VESA.

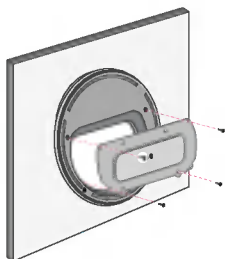
1

- Stando davanti alla parte frontale del monitor spingere il monitor all'indietro seguendo la sequenza riportata nella figura.
- Disporre il monitor, con il lato frontale rivolto verso il basso, su un cuscino o un pezzo di stoffa.



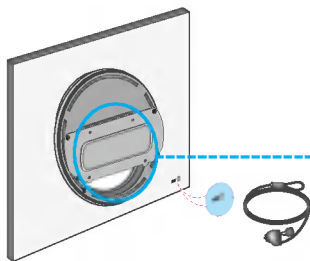
2

- Serrare fino in fondo le 4 viti applicandole all'estremità della base del supporto.



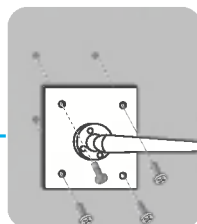
3

- Disporre il fissaggio a parete standard VESA.



Slot di sicurezza Kensington

Collegato a un cavo di bloccaggio acquistabile separatamente presso i rivenditori.



Montaggio a muro VESA

Collegato a un altro oggetto (modello con supporto e montato a parete. Questo monitor può essere collegato a un'interfaccia a montaggio compatibile VESA.)

Per maggiori informazioni, consultare il manuale d'istruzioni per il fissaggio a parete VESA.

