

Model	CK3		
Language	Italy		
Page	16 PAGE	Color(cover/body)	2/2
Material	Weight 100G	Size(W*H)	190*260
Date	2006. 09. 04	Designer	Wangzhenzhong
Part No.	MFL32930808	Description	MANUAL, OWNERS

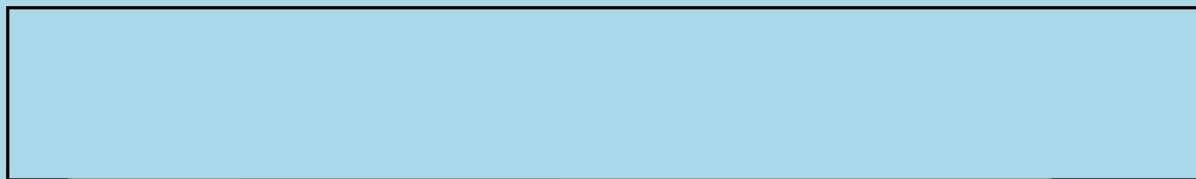
Chage Record

No.	Change content	ECO No.	Date	Designer	Confirm
①					
②					
③					
④					
⑤					
⑥					
⑦					
⑧					
⑨					

MANUALE DELL'UTENTE

V-CD201NTB

Aspirapolvere senza sacchetto





Indice

Informazioni per la sicurezza	3
Istruzioni per l'uso	4
Assemblaggio dei tubi e del bocchettone.....	4
1. Bocchettone a due posizioni.....	4
2. Tubo telescopico (a seconda dei modelli)	4
3. Collegamento del tubo flessibile.....	5
Uso del bocchettone e degli accessori di pulizia	6
1. Bocchettone per tappezzeria.....	6
2. Spazzola per spolverare.....	6
3. Bocchetta per le fessure.....	6
4. Bocchettone a due posizioni	7
Uso Svuotamento della camera di raccoglimento della polvere	8
Funzionamento	9
1. Collegamento e funzionamento.....	9
2. Regolazione dell'intensità di aspirazione.....	9
3. Come riporre l'aspirapolvere	9
Pulizia del filtro dell'aria	10
Pulizia del filtro di scarico	11
Cosa fare quando l'aspirapolvere non funziona	12
Cosa fare quando la potenza di aspirazione diminuisce	12
Note	13



Informazioni per la sicurezza

Si prega di leggere le informazioni che seguono, in quanto queste contengono importanti istruzioni per la sicurezza, l'uso e la manutenzione dell'apparecchiatura.

Questa apparecchiatura è conforme alle seguenti direttive CE: -73/23/EEC, 93/68/EEC-Direttiva bassa tensione -89/336EEC –Direttiva EMC.

- Non permettere ai bambini di usare l'apparecchiatura senza supervisione.
- Non usare l'apparecchiatura se il cavo di alimentazione è danneggiato o difettoso.
- Se il cavo di alimentazione è danneggiato, onde evitare problemi farlo sostituire da un tecnico autorizzato LG Electronics.
Spegnere sempre prima l'apparecchiatura.
 - Svuotare il serbatoio della polvere
 - Pulire o sostituire i filtri.
- Non aspirare sostanze infiammabili o esplosive (liquidi o gas).
- Non aspirare cenere calda, braci, oggetti taglienti, ecc...
- Non aspirare acqua o altri liquidi.
- Non tirare il cavo di alimentazione per staccare dalla presa della corrente.
- Usare solo i filtri consigliati da LG.
- Quando si aspira usando un accessorio dotato di spazzola rotante:
 - Non toccare la spazzola rotante.

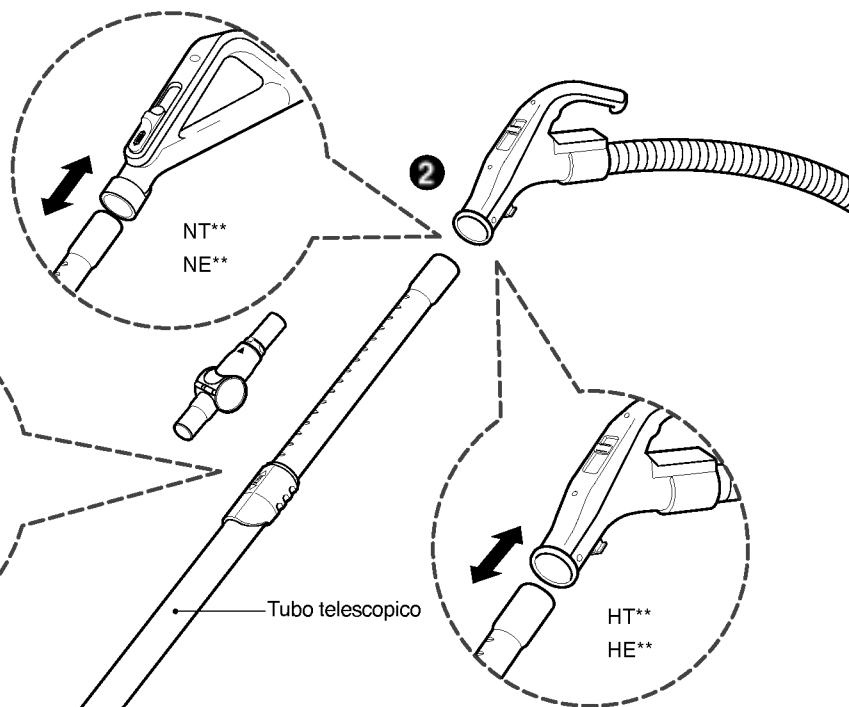
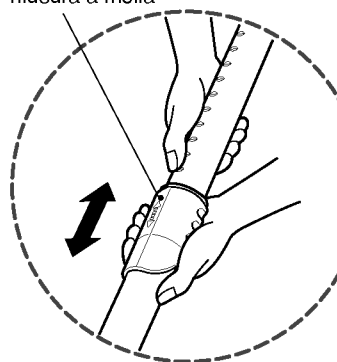
Protezione termica : Questo aspirapolvere è dotato di un termostato speciale che lo protegge nel caso di surriscaldamento del motore. Se l'aspirapolvere si spegne improvvisamente, spegnere l'interruttore e staccare l'alimentazione. Controllare l'aspirapolvere per individuare le possibili cause del surriscaldamento quali, ad esempio, il serbatoio per la polvere pieno, o il tubo o il filtro ostruiti. Se si rilevano queste condizioni, risolvere ed attendere almeno 30 minuti prima di provare ad usare nuovamente l'aspirapolvere. Trascorsi 30 minuti, inserire nuovamente l'alimentazione dell'aspirapolvere e accendere. Se l'aspirapolvere continua a non funzionare, rivolgersi ad un elettricista qualificato.

Istruzioni per l'uso

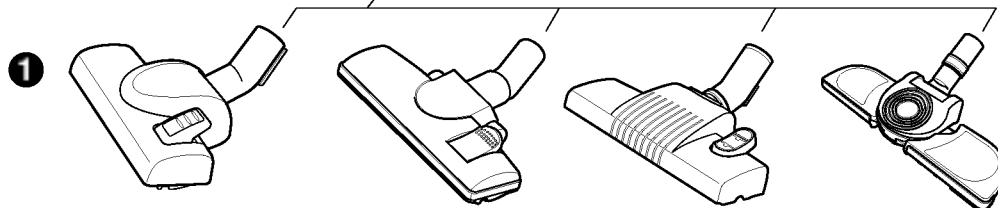
Assemblaggio dei tubi e del bacchettone

Inserire il bocchettone largo sull'estremità finale del tubo

Chiusura a molla



Tubo telescopico

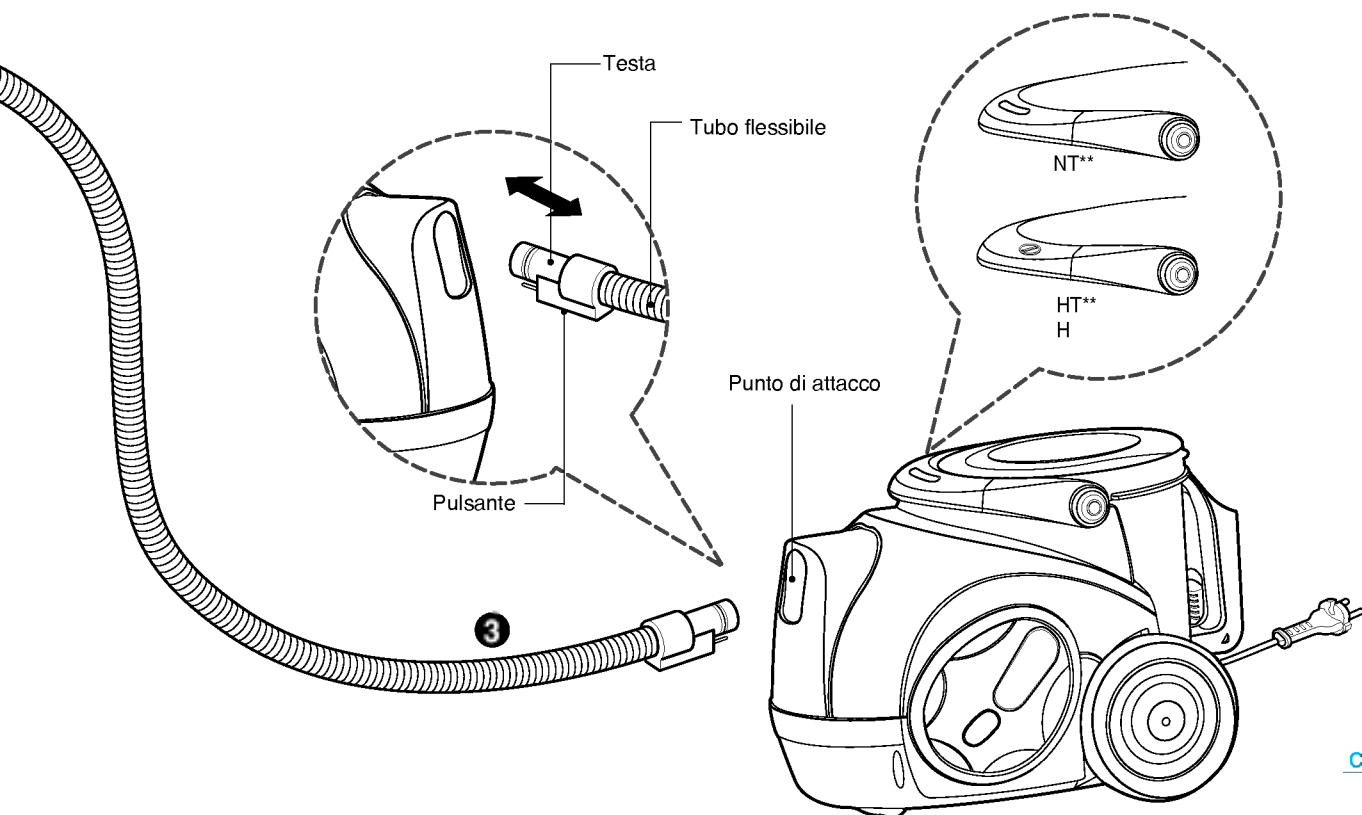


1 Bocchettone a due posizioni

Premere il tubo telescopico sulla spazzola combinata.

2 Tubo telescopico (a seconda del modello)

- Premere la chiusura a molla per rilasciare.
- Estrarre il tubo fino alla lunghezza desiderata.
- Rilasciare la chiusura a molla per bloccare il tubo in posizione.
- Premere saldamente il tubo nel manico del tubo flessibile.



3 Collegamento del tubo flessibile

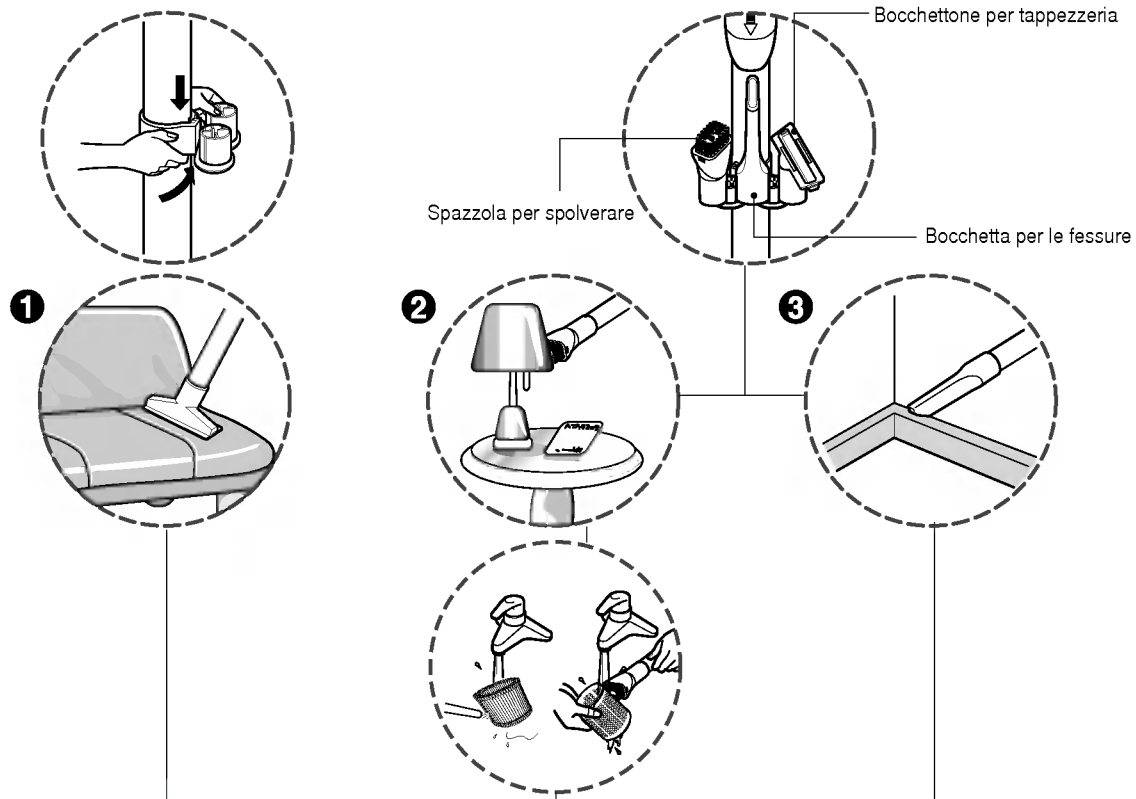
- Premere l'estremità del tubo flessibile sul punto di attacco dell'aspirapolvere.
- Per rimuovere il tubo flessibile dall'aspirapolvere, premere sul pulsante che si trova sulla testa, poi tirare verso l'alto ed estrarre dall'aspirapolvere.

CAUTION

- la potenza di aspirazione indebolirsi e causare l'aspirazione di piccole quantità di polvere. In tal caso, pulire il filtro.
- Svuotare il sacchetto della polvere quando è pieno, quindi pulire il filtro dopo 5 utilizzi.

Istruzioni per l'uso Usa del bocchettone e degli accessori di pulizia

Aprire la busta di plastica ed estrarre gli accessori. Montare il portaccessori sul tubo telescopico. Dopodiché, inserire la spazzola per spolverare, la bocchetta per le fessure ed il bocchettone per la tappezzeria sul portaccessori. Inserire l'accessorio sull'estremità finale del tubo.



1 Bocchettone per tappezzeria

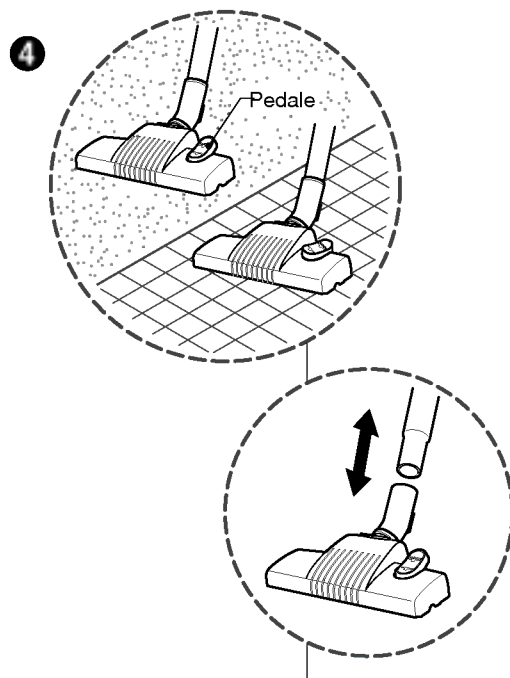
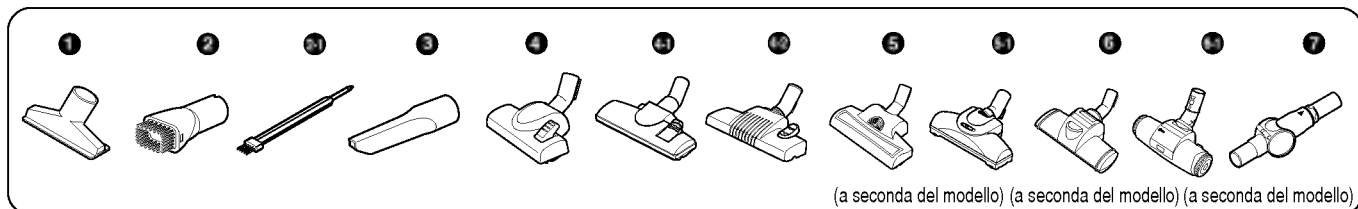
Il bocchettone per tappezzeria serve alla pulizia di tappezzerie, materassi, poltrone, ecc. L'accessorio per la raccolta dei fili serve a raccogliere i fili e il laniccio.

2 Spazzola per spolverare

La spazzola per spolverare viene usata per pulire le cornici dei quadri, il profilo dei mobili, i libri ed altri oggetti irregolari.

3 Bocchetta per le fessure

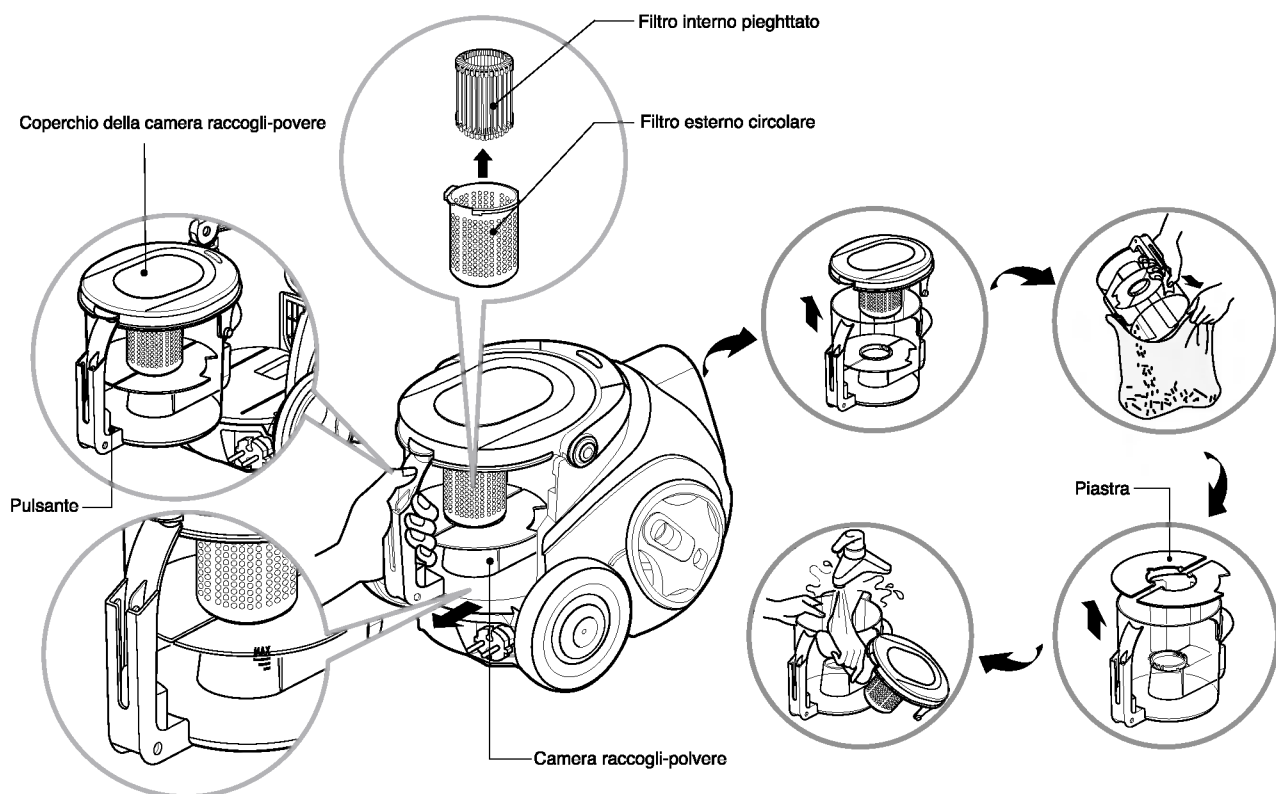
La bocchetta per le fessure viene usata per passare l'aspirapolvere in quei punti di solito inaccessibili, tra i cuscini del sofà e per raggiungere le ragnatele.



4 Bocchettone a due posizioni

- La spazzola combinata è dotata di un pedale che permette di modificarne la posizione a seconda del tipo di pavimento da pulire.
- **Posizione per pavimento rigido (mattonelle, parquet)**
Premere il pedale per abbassare la spazzola.
- **Posizione per tappeti o moquette**
Premere il pedale per sollevare la spazzola.

Uso Svuotamento della camera di raccoglimento della polvere



Se la potenza di aspirazione diminuisce, pulire il filtro.

- Spegnere l'aspirapolvere e scollegarlo dalla presa elettrica.
- L'aspirapolvere è dotato di una camera raccogli-polvere e di filtri motorizzati.

Premere il pulsante e tirare la camera in avanti.

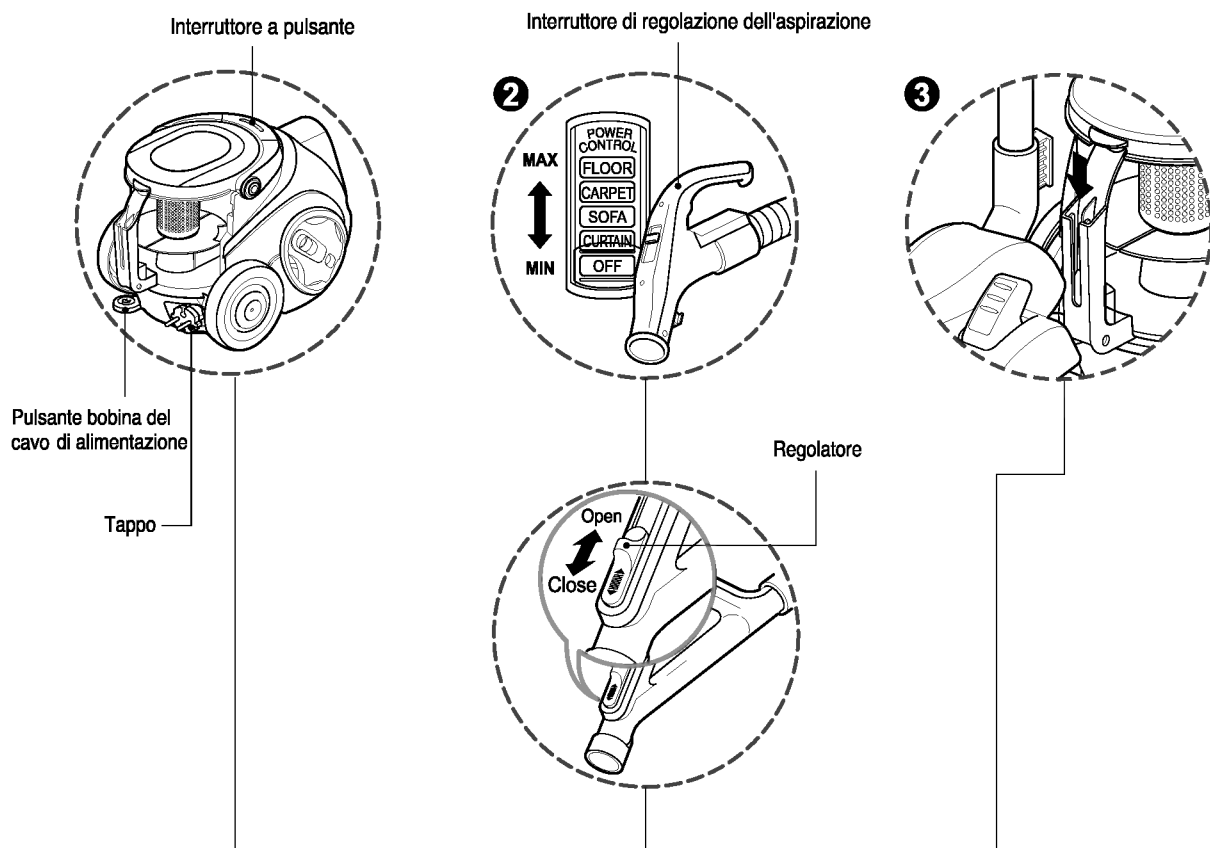
Rimuovere il coperchio della camera.

Pulire il filtro piegheggiato e quello circolare.

- Per rimontare la camera, rimontare il coperchio e spingere la camera nella sede fino in fondo.

- Aprire il coperchio della camera.
- Rimuovere le due piastre.
- Lavare le piastre con un panno morbido.

Funzionamento



1 Collegamento e funzionamento

- Estrarre il cavo di alimentazione fino a raggiungere la lunghezza desiderata e inserire nella presa di corrente.
- Premere l'interruttore di regolazione dell'aspirazione posto sull'impugnatura del tubo flessibile nella posizione desiderata. (a seconda del modello)
- Per spegnere, premere l'interruttore di regolazione dell'aspirazione nella posizione OFF. (a seconda del modello)
- Premere l'interruttore a pulsante per accendere l'aspirapolvere. (a seconda del modello)
- Per spegnerlo, premere nuovamente il pulsante. (a seconda del modello)
- Premere il pulsante della bobina del cavo di alimentazione per riavvolgere il cavo dopo l'uso.

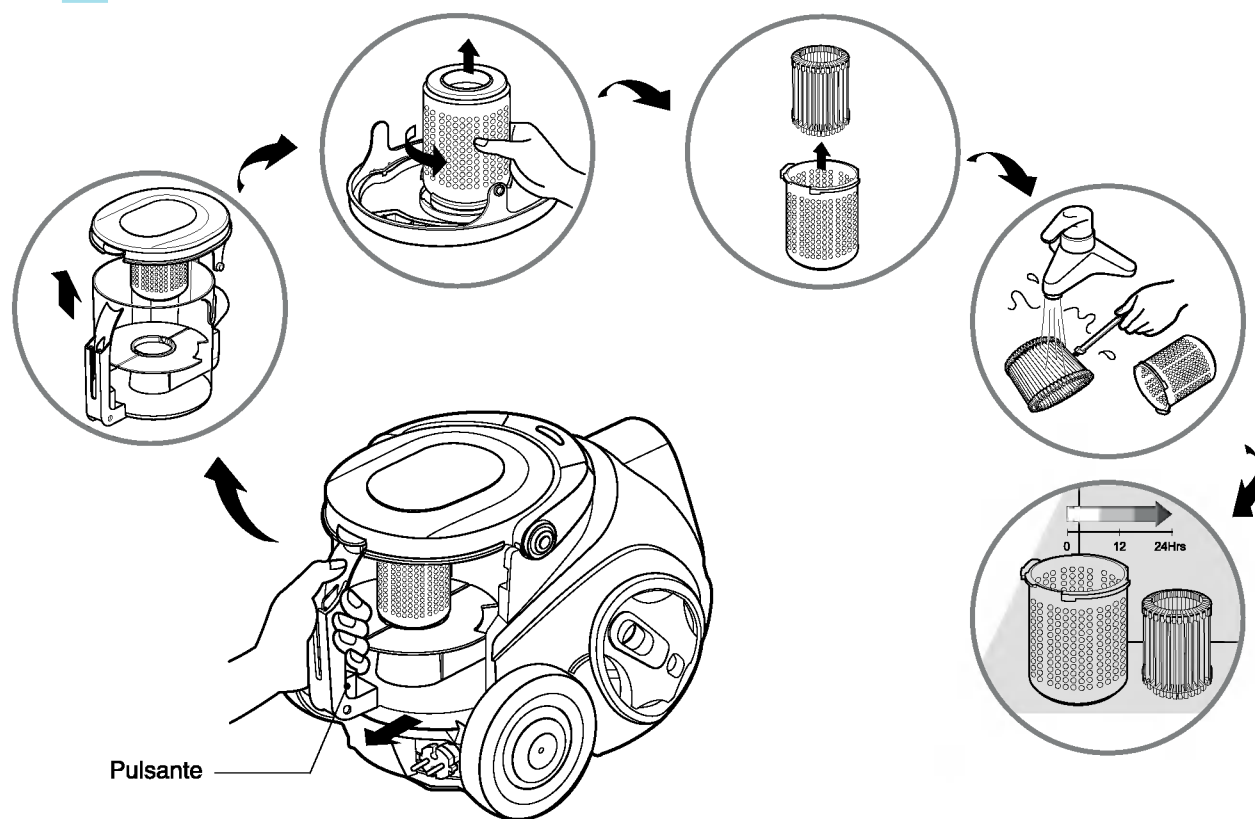
2 Regolazione dell'intensità della potenza (a seconda del modello)

- Regolare l'aspirazione con l'interruttore di regolazione dell'aspirazione sull'impugnatura del tubo flessibile. (a seconda del modello)
- L'impugnatura del tubo flessibile è dotata di un regolatore manuale che vi permette di ridurre brevemente l'intensità del livello di aspirazione. (a seconda del modello)

3 Come riporre l'aspirapolvere

- Per il deposito dell'aspirapolvere e nelle pause durante il suo utilizzo.
- Ad aspirazione ultimata, o durante una pausa per spostare un piccolo mobile o un tappeto, usare il sistema di Supporto per sostenere il tubo flessibile e l'accessorio di pulizia.
 - Far scorrere il gancio attaccato al bocchettone largo nell'apposita fessura sul retro del serbatoio per la polvere.

Istruzioni per l'uso Pulizia del filtro dell'aria



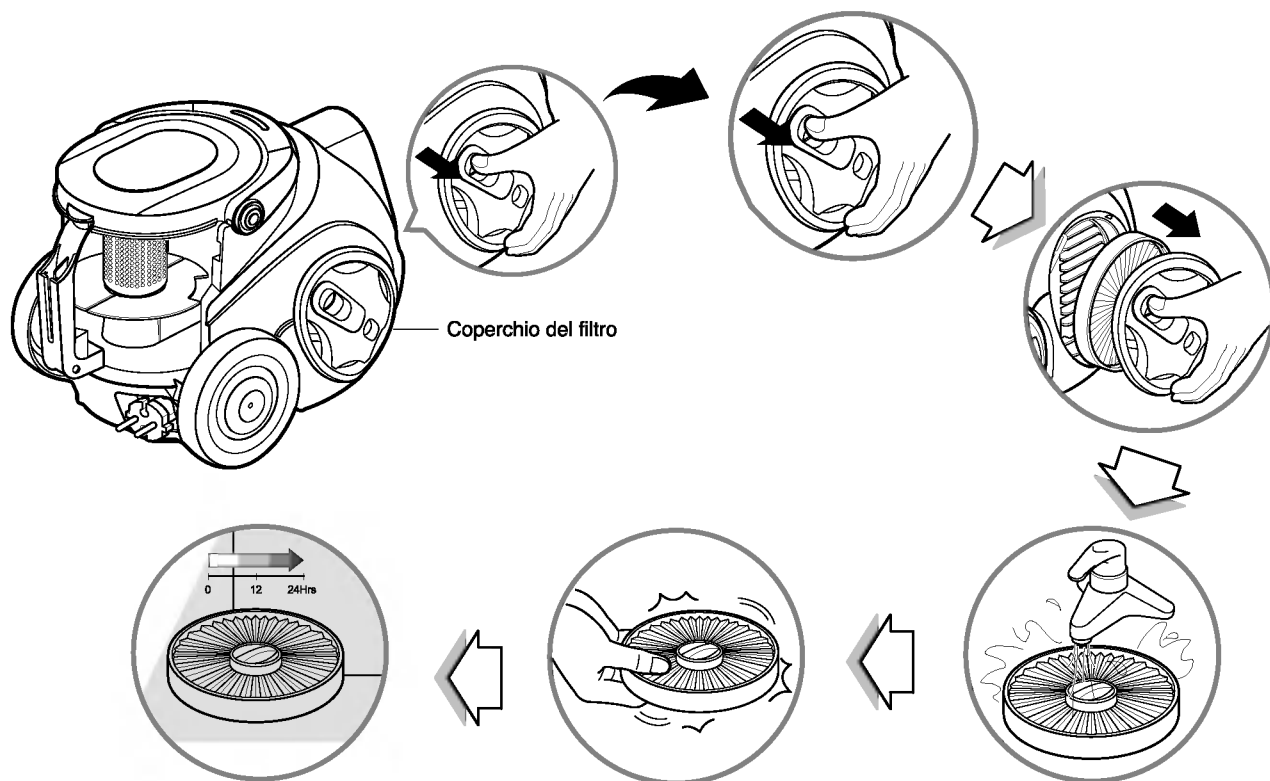
I filtri riutilizzabili sono situati sotto il coperchio della camera raccogli-polvere e non necessitano di sostituzione.

- Premere il pulsante e tirare la camera in avanti.
- Aprire il coperchio della camera.
- Ruotare i filtri in senso antiorario per rimuoverli.
- Pulire i filtri in acqua corrente con la spazzola per la polvere.
- Far asciugare i filtri all'ombra per un giorno.
- Se la camera si riempie, svuotarla e pulire i filtri.

⚠ ATTENZIONE!

Sciacquare le parti sotto acqua corrente fino a quando l'acqua esce pulita.
Non utilizzare detersivi, lavatrici o lavastoviglie.
 Scuotere via l'eccesso d'acqua dal filtro.
Non centrifugare, mettere in forni a microonde o nel forno, né su fuoco diretto.
 Assicurarsi che i filtri siano perfettamente asciutti.
 Rimontare sull'apparecchio. **Non utilizzare filtri danneggiati.**
Contattare l'assistenza. Non usare i filtri separatamente.
 Non utilizzare il filtro bagnato per evitare intasamenti.

Pulizia del filtro di scarico



- Il filtro di scarico è un filtro HEPA lavabile e riutilizzabile.
- Per sostituire il filtro di scarico, rimuovere il coperchio del filtro dal corpo dell'aspirapolvere agendo sul gancio di blocco. Estrarre il filtro di scarico.
- Pulire il filtro con acqua corrente fredda. Non usare la spazzola.
 - L'uso della spazzola causa danni permanenti e permette alla polvere di passare attraverso il filtro.
- Lasciare asciugare il filtro di scarico all'ombra per una giornata intera.
- Il filtro di scarico dovrebbe essere pulito almeno una volta all'anno.



Cosa fare quando l'aspirapolvere non funziona

Controllare che l'apparecchio sia ben inserito nella presa di corrente e che la presa sia funzionante.

Cosa fare quando la potenza di aspirazione diminuisce

- Spegnerne l'aspirapolvere e staccare la spina dalla presa di corrente.
- Controllare il tubo telescopico, il tubo flessibile e l'accessorio di pulizia per verificare la presenza di blocchi od ostruzioni
- Assicurarsi che il serbatoio della polvere non sia pieno. Svuotare se necessario.
- Assicurarsi che la spia del filtro motore non sia accesa. Pulire il filtro motore se necessario.
- Assicurarsi che il filtro di scarico non sia bloccato. Pulire il filtro di scarico se necessario.

Notes



Notes





**Smaltimento delle apparecchiature obsolete**

1. Quando su un prodotto è riportato il simbolo di un bidone della spazzatura barrato da una croce significa che il prodotto è coperto dalla direttiva europea 2002/96/EC.
2. Tutti i prodotti elettrici ed elettronici dovrebbero essere smaltiti separatamente rispetto alla raccolta differenziata municipale, mediante impianti di raccolta specifici designati dal governo o dalle autorità locali.
3. Il corretto smaltimento delle apparecchiature obsolete contribuisce a prevenire possibili conseguenze negative sulla salute umana e sull'ambiente.
4. Per informazioni più dettagliate sullo smaltimento delle apparecchiature obsolete, contattare il comune, il servizio di smaltimento rifiuti o il negozio in cui è stato acquistato il prodotto.

**LG Electronics Inc.**