



OWNER'S MANUAL

V-KC701HTU

New Type Cyclone vacuum cleaner

Please read all of the information on page 3 carefully.

This information contains important instructions for the safe use and the maintenance of the appliance.



P/No.: MFL31811407

MFL31811407





Table of contents

| | |
|--|----|
| Information for Your Safety | 3 |
| How to Use | 4 |
| Assembling Cleaner | 4 |
| Vacuum Cleaner Operation | 6 |
| Using the Carpet and floor nozzle | 7 |
| Using the Carpet master and mini turbine nozzle..... | 8 |
| Using the Accessory Nozzles | 9 |
| Cleaning the Dust Tank | 10 |
| Cleaning the Dust Tank | 11 |
| Cleaning the Air Filter and the Motor safety filter | 12 |
| Cleaning the Exhaust Filter | 13 |
| What to do if your Vacuum Cleaner does not work | 14 |
| What to do when suction performance decreases | 14 |



Information for Your Safety

Please read all the following information, which contains important instructions for the safety, the use and the maintenance of the appliance.

This appliance complies with the following EC Directives: -73/23/EEC, 93/68/EEC-Low Voltage Directive-89/336EEC -EMC Directive.

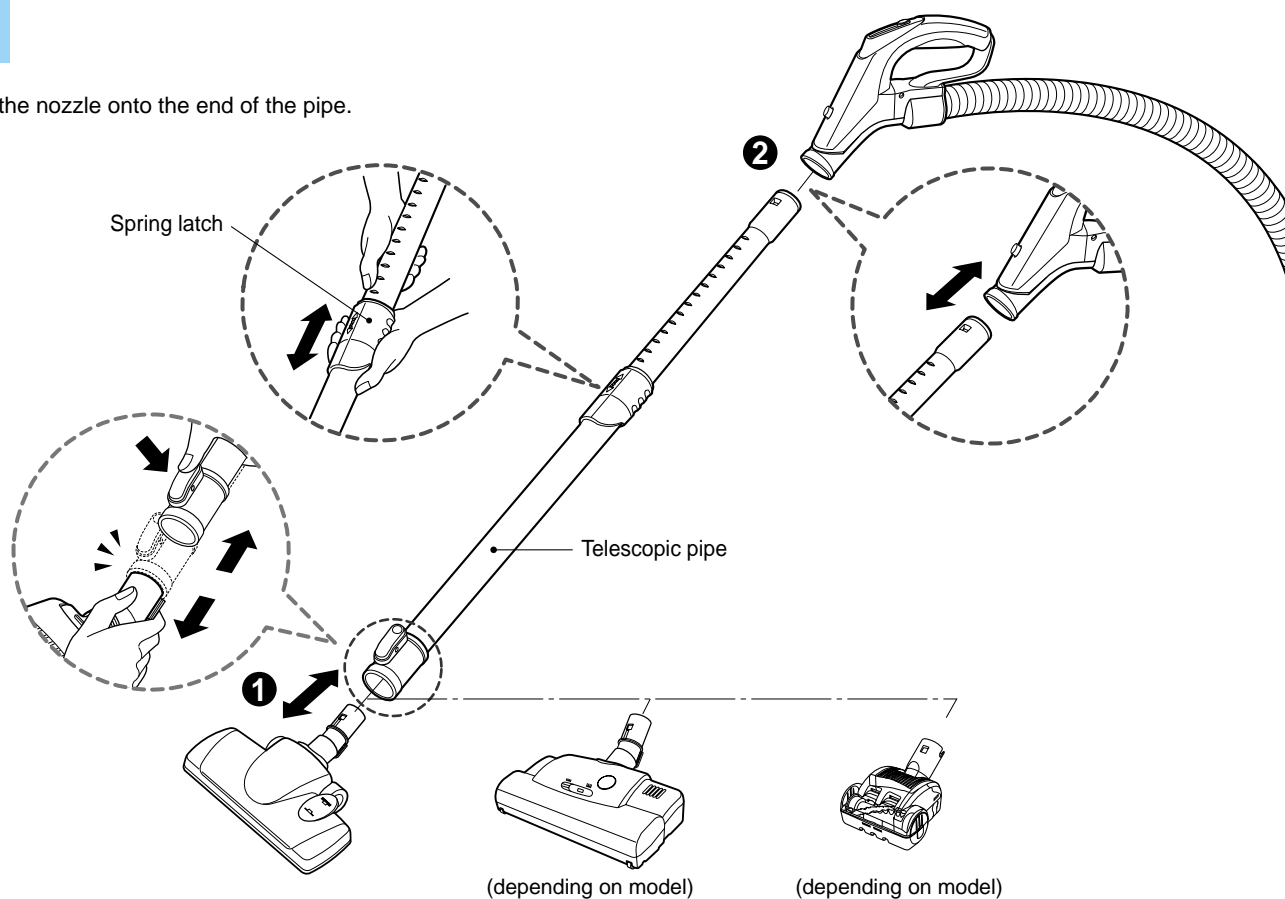
- ☐ The appliance is not intended for use by young children or infirm persons without supervision.
- ☐ Young Children should be supervised to ensure that they do not play with appliance.
- ☐ If the appliance is supplied from a cord extension set or an electrical portable outlet device, the cord extension set on electrical portable outlet device must be positioned so that it is not subject to a splashing or ingress of moisture.
- ☐ Do not use the vacuum as a toy, injury could result.
- ☐ Do not continue to vacuum if any defect appears, missing or damaged. In these cases, contact an approved LG Electronics Service Agent.
- ☐ Repairs, when necessary, must be performed at an approved LG Electronics Service Agent.
- ☐ Only use parts produced or recommended by LG doing otherwise could invalidate your guarantee.
- ☐ Do not use without the dust tank or air filter.
- ☐ Do not use the vacuum cleaner if the power cord is damaged or faulty.
- ☐ If the power cord is damaged, it must be replaced by an approved LG Electronics Service Agent to avoid a hazard.
- ☐ Do not unplug by pulling on cord.
- ☐ Do not pull on the supply cord, run over it, pull it around sharp edges or near/over hot surfaces.
- ☐ Always turn the vacuum cleaner off before:
 - Emptying the dust tank.
 - Cleaning or changing the filter.
 - Removing from the mains outlet.
- ☐ Do not leave vacuum cleaner with the plug connected to a mains outlet-unplug when not in use.
- ☐ Do not use the vacuum with any of the openings blocked with any object that may restrict the airflow.
- ☐ Do not put any part of the body, clothes or any object (e.g. stick) into the opening or moving parts of the cleaner.
- ☐ Do not use outdoors.
- ☐ Do not vacuum hot ash, embers etc. or sharp objects.
- ☐ Do not vacuum flammable or explosive substances (liquids or gases).
- ☐ Do not vacuum water or other liquids.
- ☐ Do not handle the cleaner or plug with wet hands.
- ☐ Do not immerse the whole cleaner in water.
- ☐ Do not use vacuum cleaner without repaired if it was under water.
- ☐ When you vacuum with an attachment appliance that has a rotating brush roller:
 - Do not reach into the running brush roller.
- ☐ Do not vacuum fine dust.
- ☐ Do not expose vacuum cleaner to heat.

Thermal protector: This vacuum cleaner has a special thermostat that protects the cleaner in case of motor overheating. If the cleaner suddenly shuts off, turn off the switch and unplug the cleaner. Check the cleaner for a possible source of overheating such as a full dust tank, a blocked hose or clogged filter. If these conditions are found, fix them and wait at least 30 minutes before attempting to use the cleaner. After the 30 minutes period, plug the cleaner back in and turn on the switch. If the cleaner still does not run, contact a qualified electrician.



How to Use Assembling Cleaner

Fit the nozzle onto the end of the pipe.

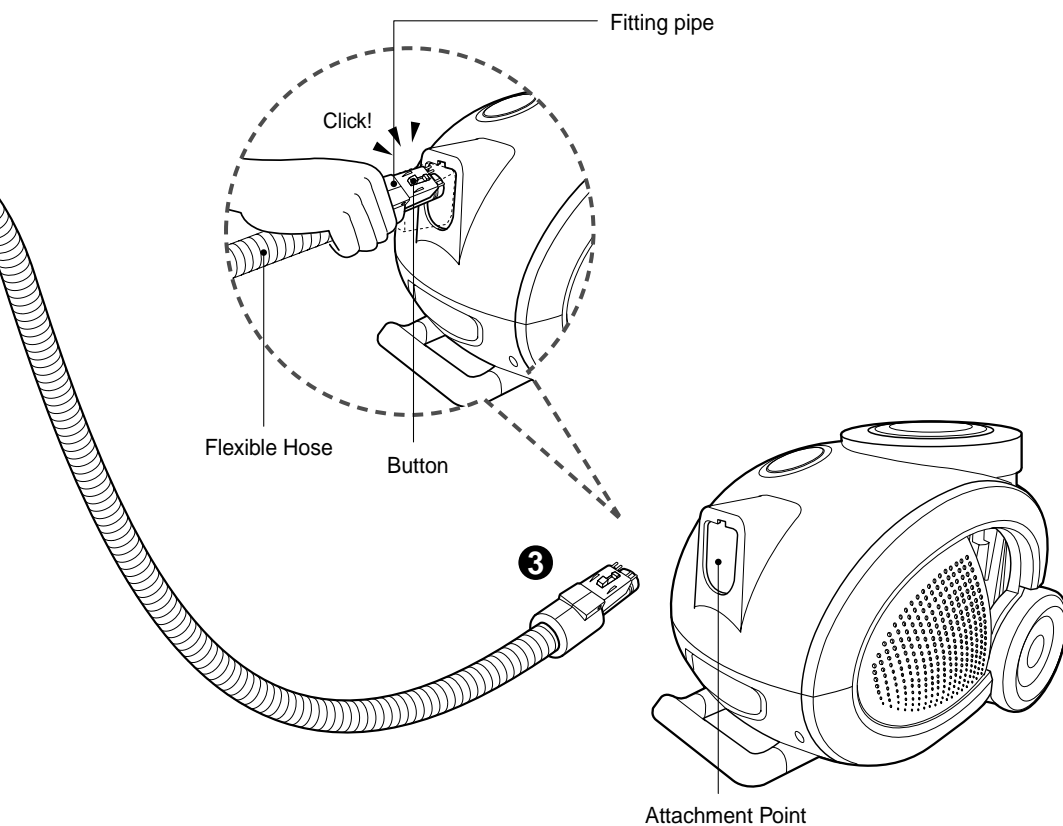


① Carpet and floor nozzle

Push the nozzle onto the telescopic pipe.

② Telescopic pipe

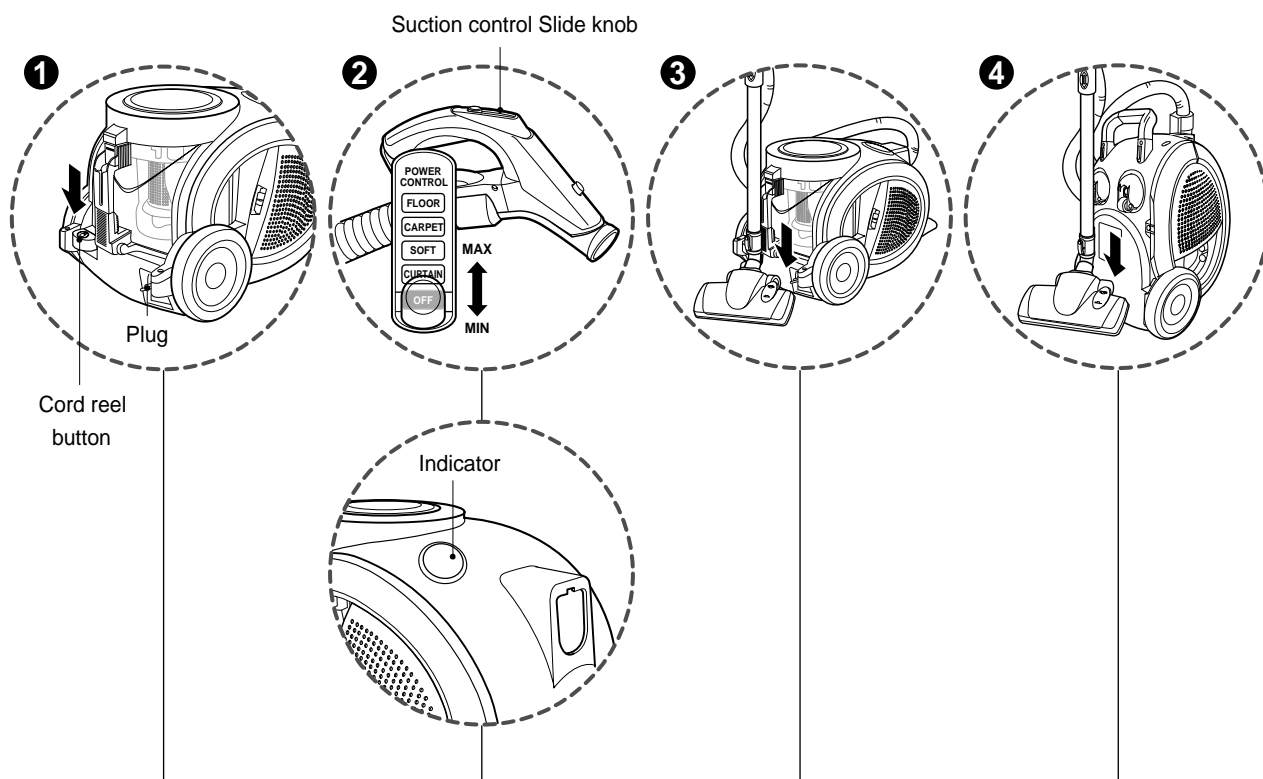
- Press the spring latch to release.
- Pull out the pipe to the desired length.
- Release spring latch to lock the pipe in position.
- Push telescopic pipe into hose handle firmly.



③ Connecting the hose to the cleaner

Push the fitting pipe on the flexible hose into the attachment point on the vacuum cleaner. To remove the flexible hose from the vacuum cleaner, press on the button situated on the fitting pipe, then pull the pipe out of the vacuum cleaner.

How to Use Vacuum Cleaner Operation



1 How to Plug in and Use

- Pull out the power cord to the desired length and plug into the socket.
- Push the suction control switch of the handle in the direction of the position what you want.
- To stop it, push down the suction control switch in the direction of OFF.
- Press the cord reel button to retract the power cord after use.

2 Adjusting the Suction power

- Adjust suction power with the suction control slide knob in the hose handle.
- The indicator is lighted on when the Dust Tank is closely filled with or Air filter is clogged. Empty the Dust Tank and clean the Air filter.
- The indicator could be lighted when sucking fine dust. At this time clean the Air filter.

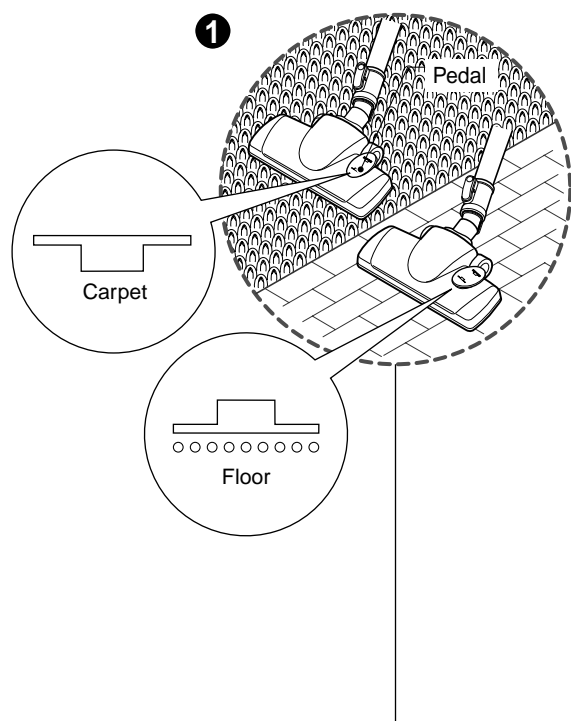
3 Park System

- To store after vacuuming and pause while vacuuming.
- For deposit after vacuuming, for example to move a small piece of furniture or a rug, use the Park system to support the flexible hose and cleaning head.
 - Slide the hook on the nozzle into the slot on the side of the dust tank.

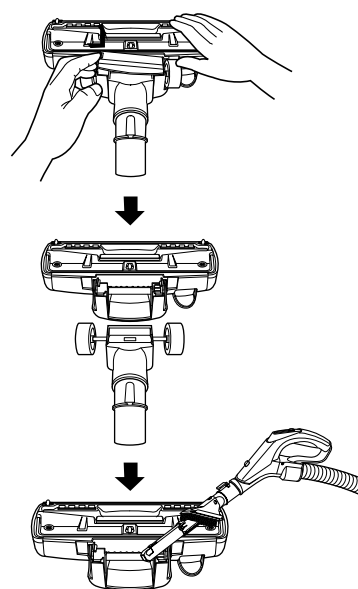
4 Storage

- When you have switched off and unplugged the appliance, press the cord reel button to automatically rewind the cord.
- You can store your appliance in a vertical position by sliding the hook on the nozzle head into the clip on the underside of the appliance.

How to Use Using the Carpet and floor nozzle



• Cleaning carpet and floor nozzle

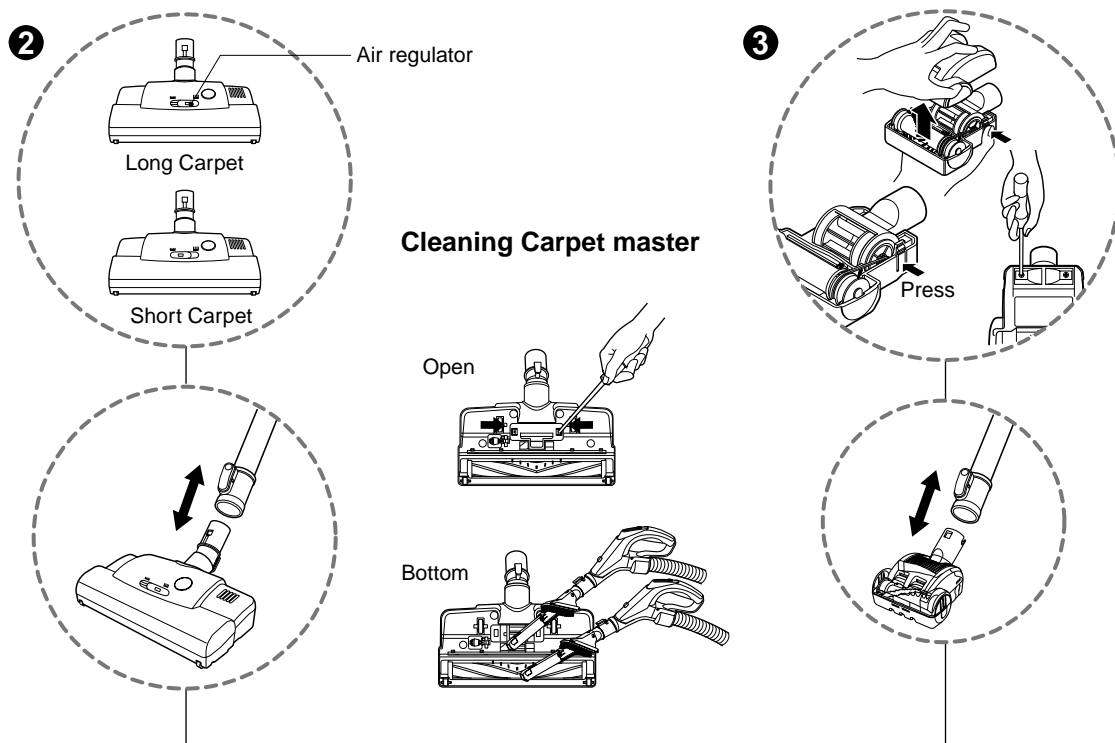


1 Carpet and floor nozzle

- **The 2 position cleaning head**
equipped with a pedal which allows you to alter its position according to the type of floor to be cleaned.
- **Carpet or rug position**
Press the pedal to lower brush.
- **Hard floor position** (tiles, parquets floor)
Carpet mode and Floor mode are available

- Open the cover by pulling the hook.
- ↓
- Divide the nozzle into two parts
- ↓
- Clean the hole of the nozzle.

How to Use Using the Carpet master and Mini turbine nozzle.(depending on model)



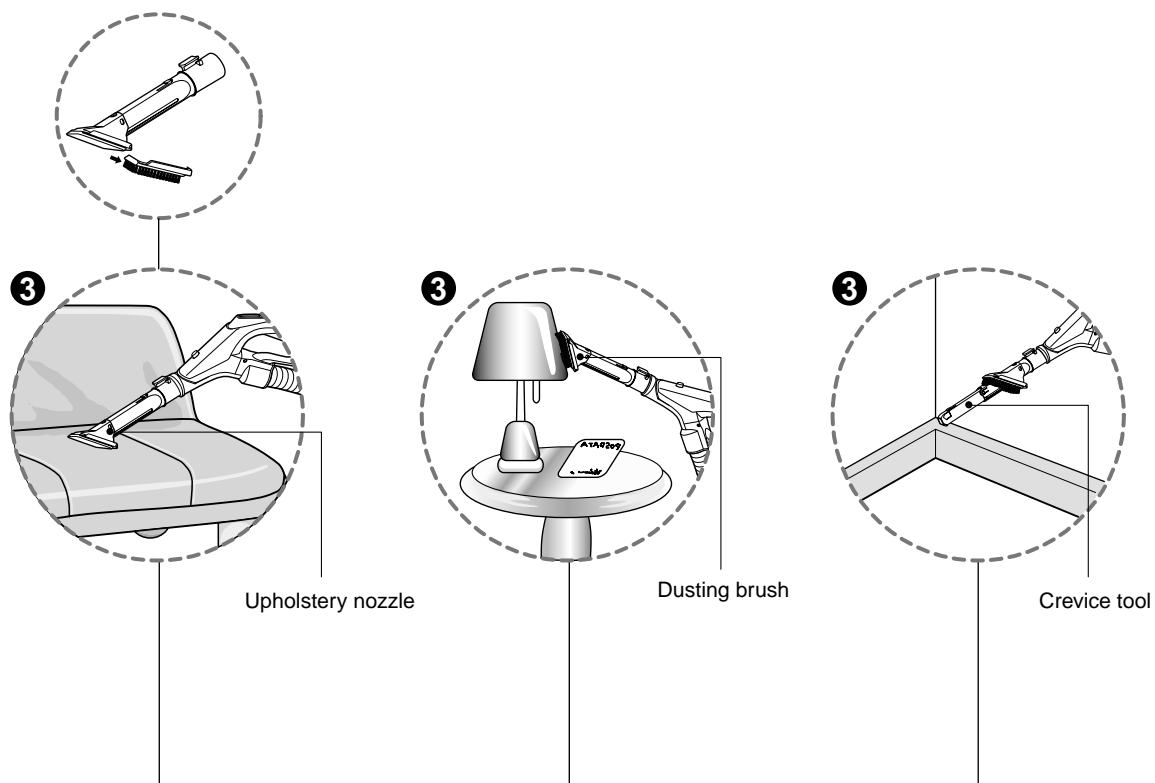
② Carpet master(dependent on model)

- Open the cover at the bottom by pulling the hook.
- Clean the brush and hole at the bottom.
- Slide the Air regulator to the right for long carpet and to the left for short carpet.

③ Mini turbine nozzle(dependent on model)

- To remove Mini turbine nozzle cover: Remove 2 screws on the bottom and take Mini turbine nozzle cover off as shown.
- Frequently check and remove hair, string, and lint build-up the brush area. Failure to do so could damage to Mini turbine nozzle.

How to Use Using the Accessory Nozzles



③ Upholstery Nozzle

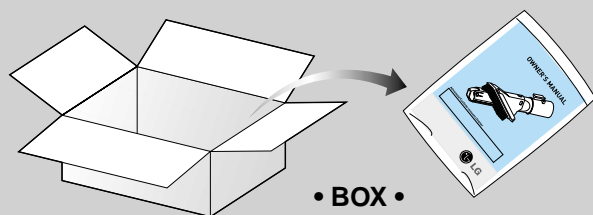
Upholstery Nozzle is for vacuuming upholstery, mattresses, etc. The thread collectors help to pick up the threads and fluff.

③ Dusting Brush

Dusting Brush is for vacuuming picture frames, furniture frames, books and other irregular surfaces.

③ Crevice Tool

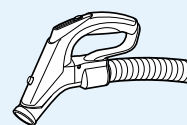
Crevice Tool is for vacuuming in those normally hard-to-reach places such as reaching cobwebs, or between the cushions of a sofa.



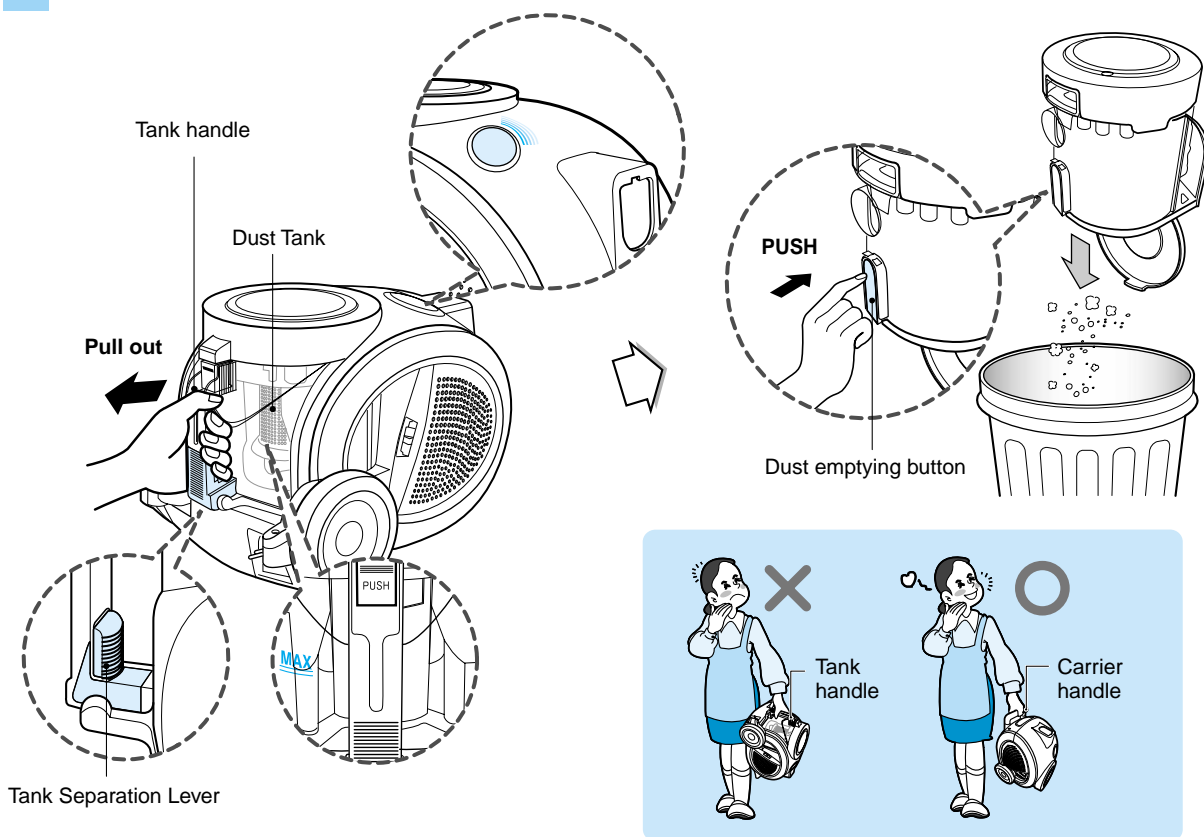
• Accessory nozzles include in the "PE BAG" with owner's manual.

⚠ WARNING

You must use accessory nozzles in curtain mode.



How to Use Cleaning the Dust Tank



The dust tank needs emptying when dust reaches the "MAX" position on the dust tank or indicator is lighted on.

- Turn off the vacuum cleaner and unplug it.
- Grasp the handle of the tank and then push the tank separation lever.
- Pull out the tank.
- Empty the tank and then push the tank into the cleaner.
- Push the dust tank into the tank mount as far as it will go.

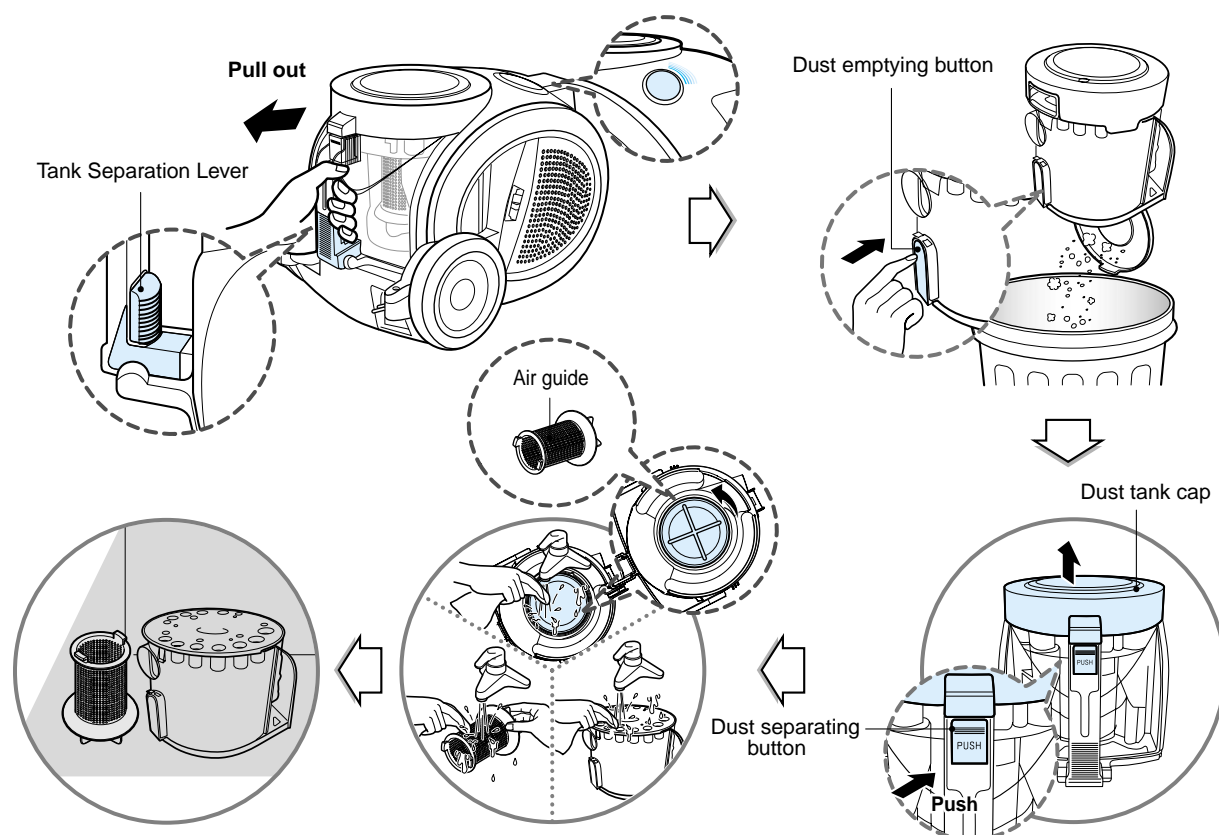
Moving the cleaner

- Don't grasp the tank handle when you are moving the Cleaner. The cleaner's body may be fell down with separating tank and body. You should grasp the carrier handle when you are moving the cleaner.

CAUTION

- Suction power may be weakened when insignificant dusts are sucked. In this case, clean the air filter and the motor safety filter. ➔ Page13
- After emptying the dust tank the indicator is on (Red light) or twinkles, clean the air guide and the dust tank. ➔ Next page
- When the indicator continues to twinkle for 90 seconds, the suction will become low to protect the motor (from overheating).

How to Use Cleaning the Dust Tank



Check the indicator is lighted on after emptying the dust tank. If the indicator is lighted on when dust tank is not filled, firstly clean the dust tank and air guide as follows.

- Press the lever of tank handle and pull the dust tank out.
- Empty dust tank by pressing the dust emptying button as figure.
- Open the dust tank cap by pushing the cap separating button.
- Rotate the air guide by counter clock wise and pull it out of the dust tank. The air guide is located in the center of dust tank.
- Wash tank and air guide with water.
- Dry those fully in shade so that moisture is entirely removed.

Dust tank cap assembling

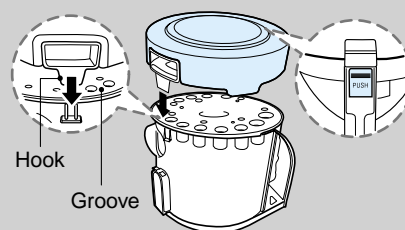
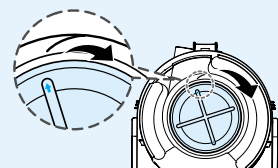
- The hook of the dust tank cap fits the groove of dust tank.
- Push the dust tank cap until the button of the dust tank assemble the dust tank cap.

CAUTION

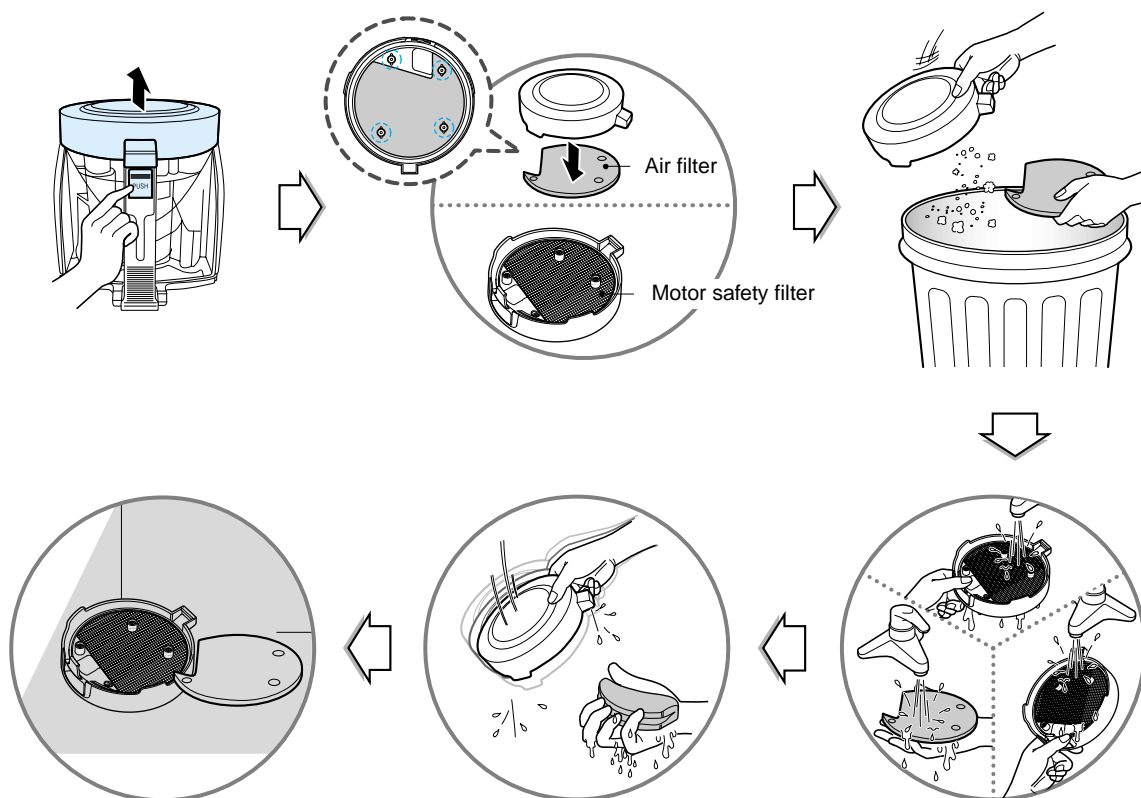
After emptying the dust tank the indicator is lighted on (Red light) or twinkles, clean the dust tank.

Air guide assembling

- Adjust the arrow on air guide to the rib of the dust tank.
- Join the air guide to the dust tank by rotating it clock wise.



How to Use Cleaning the Air filter and the Motor safety filter



If the indicator is lighted on after cleaning the dust tank, clean the air filter and motor safety filter. The air filter and motor safety filter are located at the bottom of dust tank cap in above figure.

- Push the cap separating button of the tank and separate the dust tank cap.
- Separate the air filter
- Motor safety filter is assembled in the bottom of the cap
- Wash those with water
- Dry those fully in shade so that moisture is entirely removed.
- The air filter and motor safety filter should be cleaned with above case, but standard cycle of cleaning those parts are every 6 months at least.

WARNING!

Gently rinse both parts separately under a cold running water until the water runs clear.

Hand wash only with damp cloth.

Shake off excess water from the filter.

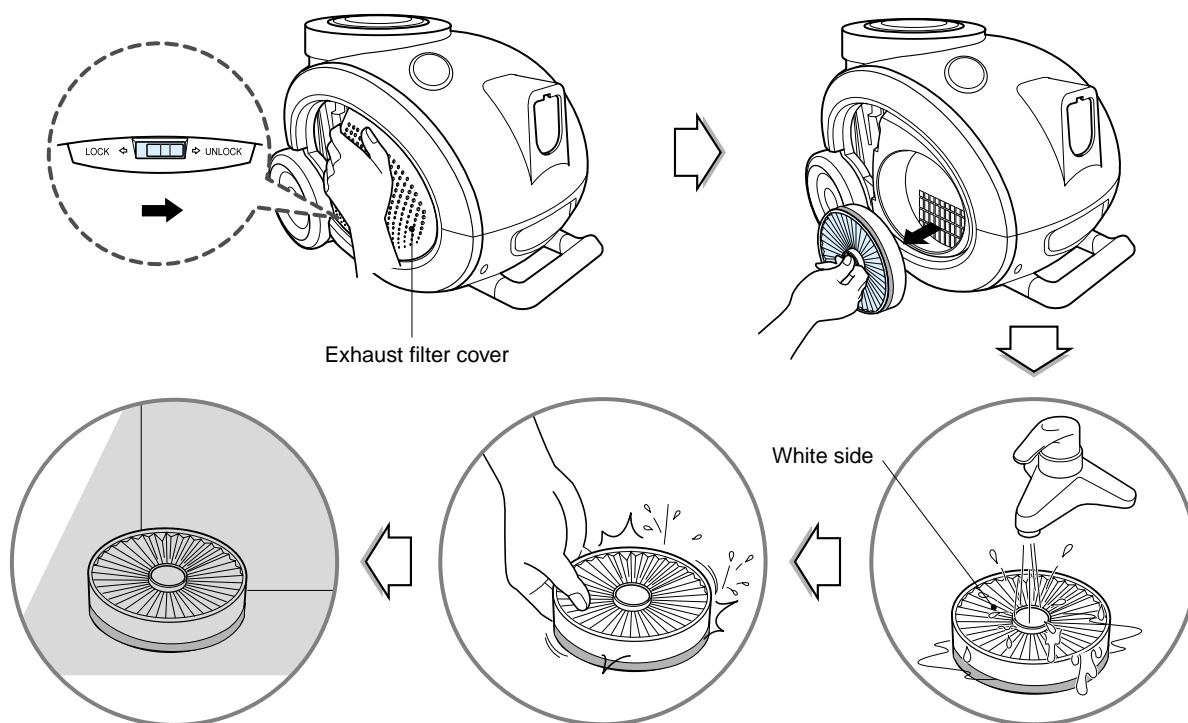
Do not tumble/spindry, microwave or place in oven or on direct heat. Ensure the filter is completely dry.

Re-assemble and place it back in your machine, filter frame.

If the filter is damaged, do not place them in the machine. Please call the Helpline.

The standard cycle of cleaning the air filter and motor safety filter - Every 6 months

How to Use Cleaning the Exhaust Filter

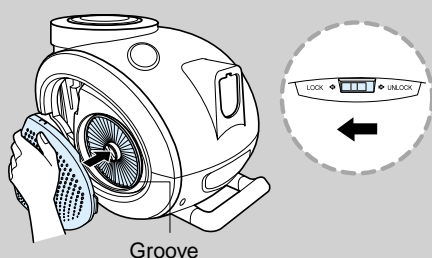


- The exhaust filter is a washable and reusable HEPA filter.
- To clean the exhaust filter, remove the Exhaust filter cover on the body by rotating it counter clockwise.
- Separate the filter assembled with the filter cover.
- Wash the filter in flow water cleanly.
- **When you wash the filter, make sure you should not wash the green side.**
- Remove moisture.
- Dry it fully in shade so that moisture is entirely removed.
- The exhaust filter should be cleaned at least once a year.

WARNING!

The cycle of the cleaning

- Air filter
 - Every 6 months
 - When the indicator light comes on
- Exhaust filter
 - The exhaust filter should be cleaned at least once a year
- Dust Tank
 - When dusts are full by the position indicated as "MAX" in the dust tank.





What to do if your vacuum cleaner does not work

Check that the vacuum cleaner is plugged in correctly and that the electrical socket is working.

What to do when suction performance decreases

- Turn off the vacuum cleaner and unplug it.
- Check the telescopic pipe, flexible hose and cleaning tool for blockages or obstructions.
- Check that the dust tank is not full. Empty if necessary.
- Check that the exhaust filter is not blocked. Clean the exhaust filter, if necessary.
- Check that the pre-filter(air-filter) is not full. Clean the pre-filter, if necessary.

Thermal protector:

This vacuum cleaner has a special thermostat that protects the cleaner in case of motor overheating. If the cleaner suddenly shuts off, turn off the switch and unplug the cleaner. Check the cleaner for a possible source of overheating such as a full dust tank, a blocked hose or clogged filter. If these conditions are found, fix them and wait at least 30 minutes before attempting to use the cleaner. After the 30 minutes period, plug the cleaner back in and turn on the switch. If the cleaner still does not run, contact a qualified electrician.



WARNING!

Should it become necessary to replace the moulded plug then the detective plug should be replaced by a qualified electrician.

מה לעשות במקרה ששואב האבק אינו פועל

• בדקו ששואב האבק מחובר לחשמל כהלכה וששקע החשמל תקין.

מה לעשות במקרה שביצועי השאיבה פוחתים

- כבו את שואב האבק ונתקו אותו מהחשמל.
- בדקו אם הצינור הטלסקופי, הצינור הגמיש ואביזר הניקוי סתומים או חסומים.
- בדקו אם מכל האבק מלא. במקרה הצורך, רוקנו אותו.
- בדקו אם מסנן הפליטה חסום. במקרה הצורך, נקו את מסנן הפליטה.
- בדקו אם המסנן הראשוני (מסנן האבק) מלא. במקרה הצורך, נקו את המסנן הראשוני.

מגן תרמי:

שואב אבק זה מצויד בתרמוסטט מיוחד שמגן עליו במקרה של חימום יתר של המנוע. אם שואב האבק כבה לפתע, כבו את המתג ונתקו את כבל החשמל. בדקו אם שואב האבק התחמם יתר על המידה עקב מכל אבק מלא, צינור חסום או מסנן סתום. אם זו הסיבה, תקנו אותה והמתינו לפחות 30 דקות לפני שתנסו להשתמש בשואב האבק. לאחר 30 דקות, חברו חזרה את השואב לחשמל והפעילו את המתג. אם שואב האבק עדיין לא פועל, פנו לחשמלאי מוסמך.

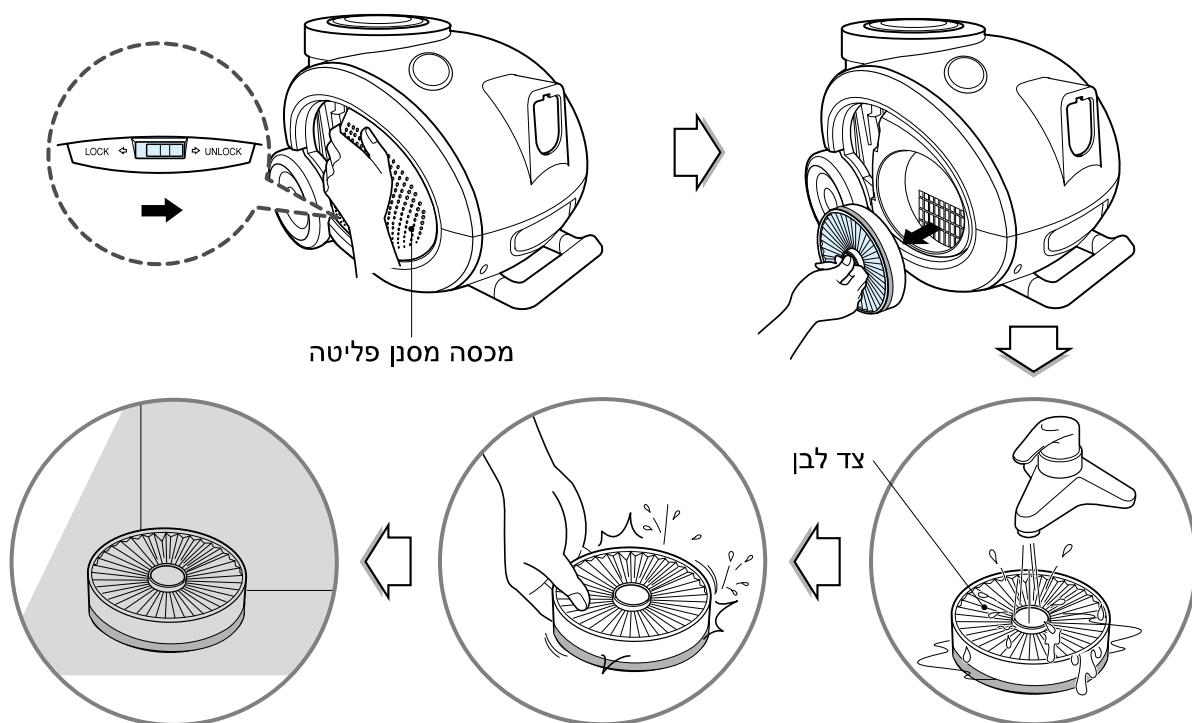


אזהרה!



אם יהיה צורך להחליף את התקע היצוק, רק חשמלאי מוסמך יחליף את התקע.

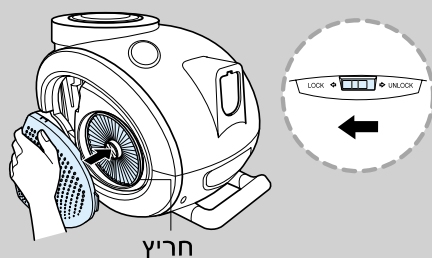
אופן השימוש ניקוי מסנן הפליטה



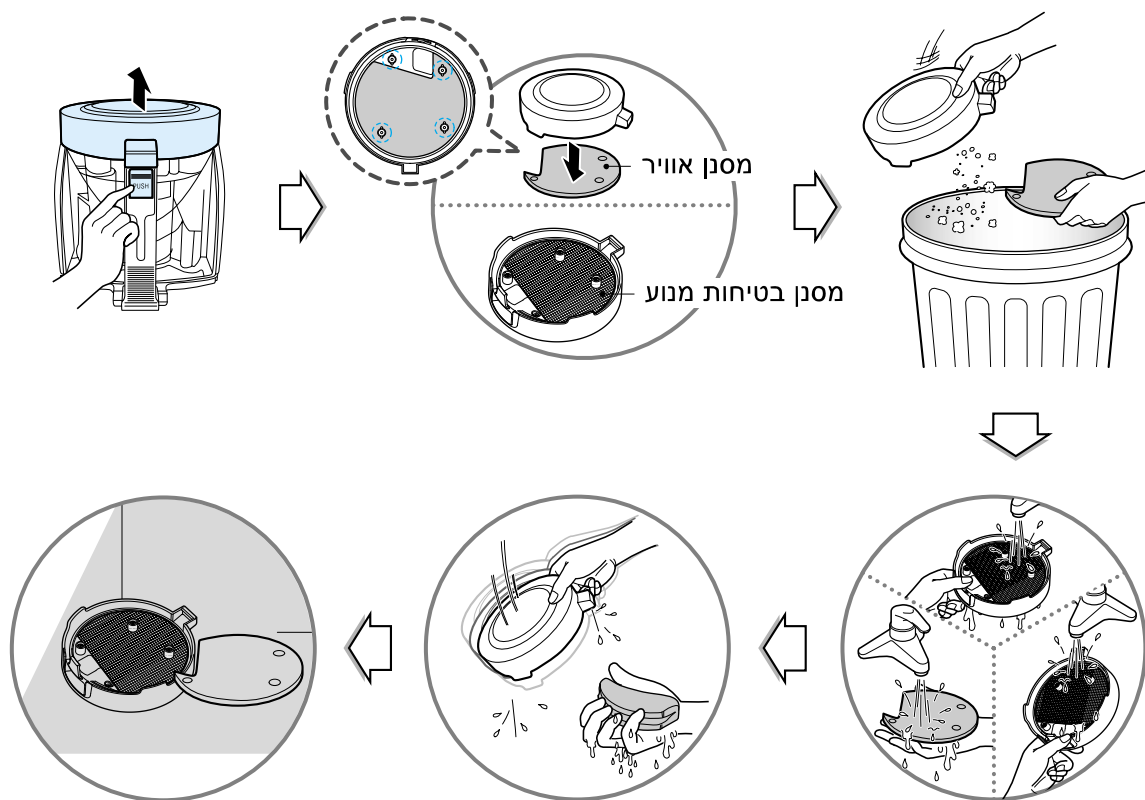
⚠ אזהרה!

- מחזור הניקוי מסנן האוויר
- כל 6 חודשים - כאשר נורית המחוון נדלקת מסנן הפליטה
- יש לנקות את מסנן הפליטה פעם בשנה לפחות
- מכל אבק - כאשר מכל האבק מלא עד לציון "MAX" על מכל האבק.

- מסנן הפליטה הוא מסנן HEPA רב-שימושי שניתן לרחוץ אותו.
- כדי לנקות את מסנן הפליטה, הסירו את מכסה המסנן שבגוף המכשיר על-ידי סיבובו כנגד כיוון השעון.
- הפרידו את המסנן המורכב על מכסה המסנן.
- שטפו את המסנן במים זורמים.
- בעת שטיפת המסנן, הקפידו לא לשטוף את הצד הירוק.
- הסירו את הלחות.
- ייבשו היטב במקום מוצל, עד שלא תישאר לחות.
- יש לנקות את מסנן הפליטה פעם בשנה לפחות.



אופן השימוש ניקוי מסנן האוויר ומסנן בטיחות המנוע



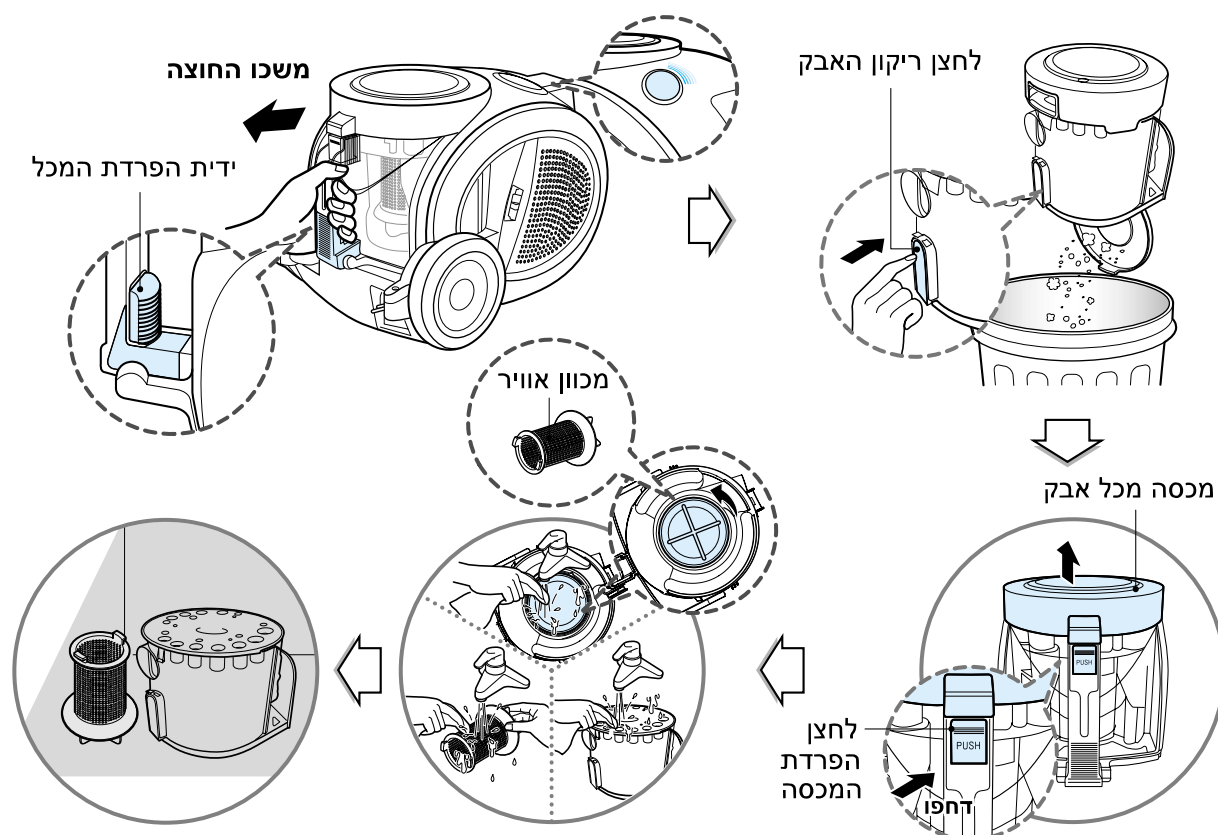
⚠ אזהרה!

שטפו בעדינות את שני החלקים בנפרד תחת מים קרים זורמים עד שהמים יהיו נקיים. **נקו ידנית במטלית לחה בלבד.** נערו את עודף המים מהמסנן. **אין לסחוט, לייבש במיקרו-גל או להניח בתנור או בחום ישיר.** ודאו שהמסנן יבש לגמרי. הרכיבו מחדש ושימו חזרה במכשיר במסגרת המסנן. **אם המסנן פגום, אין להתקינו במכשיר. פנו לקו העזרה.** מחזור הניקוי הרגיל של מסנן האוויר ומסנן בטיחות המנוע - כל 6 חודשים

אם נורית המחונן דולקת לאחר ניקוי מכל האבק, נקו את מסנן האוויר ומסנן בטיחות המנוע. מסנן האוויר ומסנן בטיחות המנוע ממוקמים בתחתית המכסה של מכל האבק, כפי שמוצג באיור למעלה.

- לחצו על הלחצן להפרדת המכסה והפרידו את המכסה מהמכל.
- הפרידו את מסנן האוויר.
- המסנן לבטיחות המנוע מורכב מתחת למכסה.
- שטפו מסננים אלה במים.
- ייבשו היטב במקום מוצל, עד שלא תישאר לחות.
- כאמור לעיל, יש לנקות מסננים אלה אם נורית המחונן דולקת לאחר ניקוי מכל האבק, אך כדאי לנקות חלקים אלה באופן סדיר לפחות כל 6 חודשים.

אופן השימוש ניקוי מכל האבק

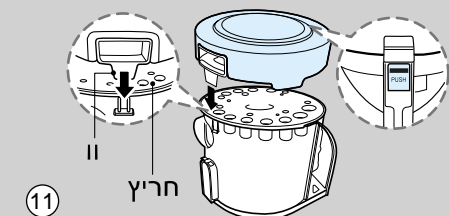


⚠️ זהירות

אם לאחר ריקון מכל האבק נורית המחוון דולקת (אור אדום) או מהבהבת, נקו את מכל האבק.

הרכבת מכוון האוויר

- כוונו את החץ שעל מכוון האוויר אל דופן מכל האבק.
- חברו את מכוון האוויר למכל האבק על ידי סיבובו בכיוון השעון.



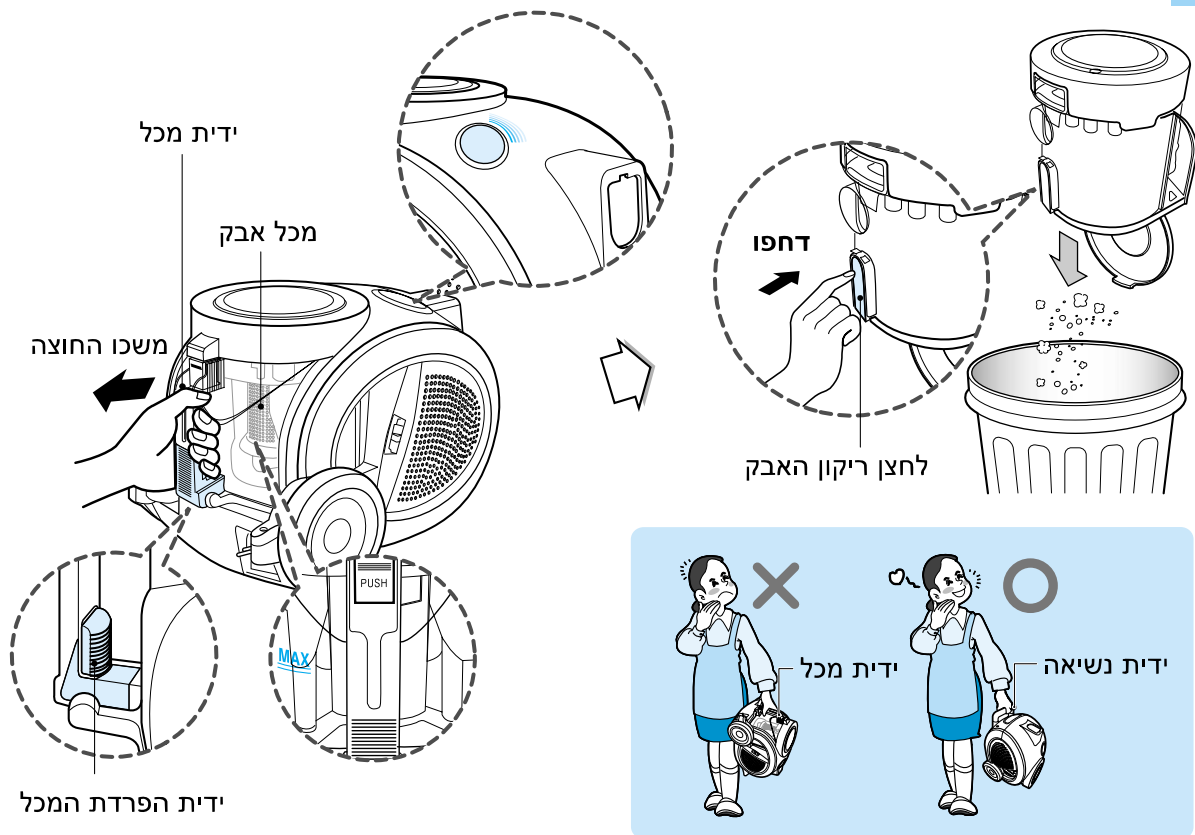
11

לאחר ריקון מכל האבק, בדקו אם נורית המחוון דולקת. אם נורית המחוון דולקת כאשר מכל האבק אינו מלא, נקו תחילה את מכל האבק ומסנן האוויר לפי ההנחיות הבאות. • לחצו על המנוף של ידית המכסה ומשכו את מכל האבק החוצה. • רוקנו את מכל האבק על-ידי לחיצה על לחצן הריקון, כמוצג באיור. • פתחו את מכסה מכל האבק בלחיצה על לחצן הפרדת המכסה. • סובבו את מכוון האוויר כנגד כיוון השעון ומשכו אותו אל מחוץ למכל האבק. מכוון האוויר ממוקם במרכזו של מכל האבק. • שטפו את המכל ואת מכוון האוויר במים. • ייבשו היטב במקום מוצל, עד שלא תישאר לחות.

הרכבת מכסה מכל אבק

- התפס שבמכסה מתאים לחריץ שבמכל האבק.
- דחפו את המכסה עד שהתפס במכל האבק יינעל.

אופן השימוש ניקוי מכל האבק



⚠️ זהירות

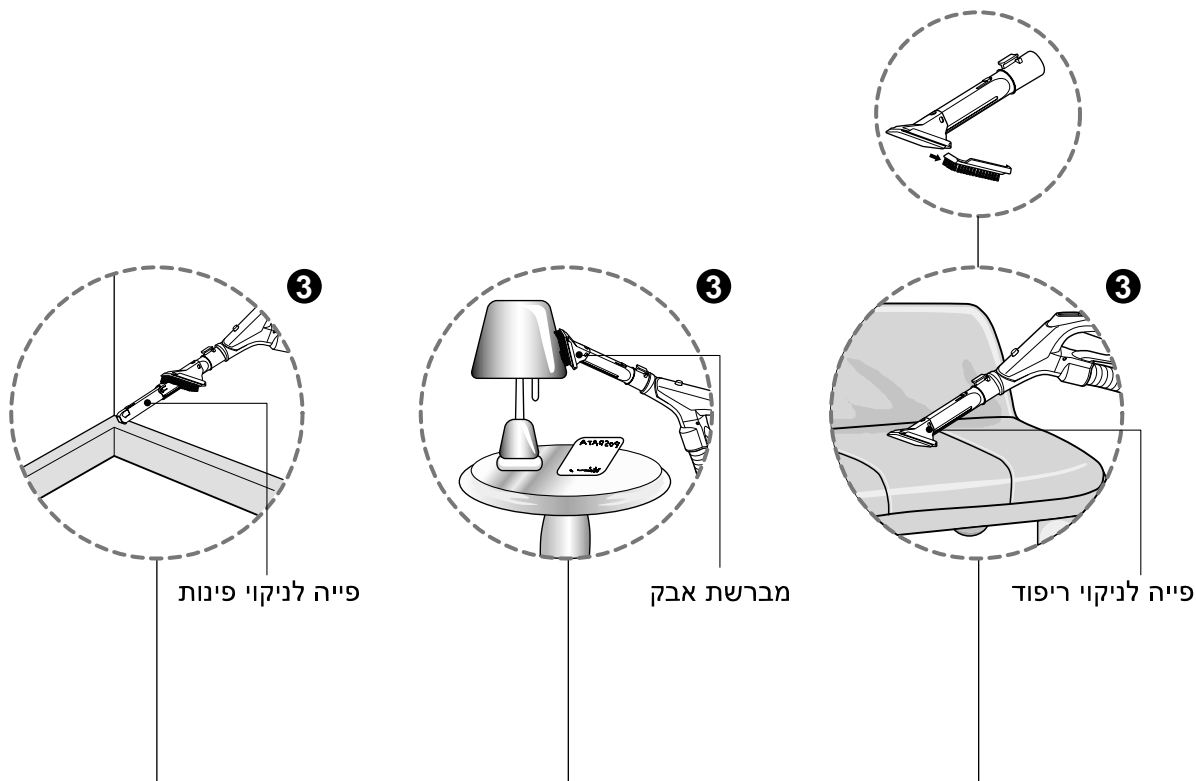
- עוצמת השאיבה עשויה להיחלש כאשר נשאבים חלקיקי אבק זעירים. במקרה זה, נקו את מסנן האוויר ומסנן בטיחות המנוע. ← עמוד 13
- אם לאחר ריקון מכל האבק נורית המחונן דולקת (אור אדום) או מהבהבת, נקו את מסנן האוויר ואת מכל האבק. ← העמוד הבא
- כאשר נורית המחונן ממשיכה להבהב למשך 90 שניות, עוצמת השאיבה תופחת כדי להגן על המנוע (מפני חימום יתר).

- יש לרוקן את מכל האבק כאשר האבק מגיע לסימן "MAX" שבמכל האבק, או כאשר נורית המחונן נדלקת.
- כבו את שואב האבק ונתקו אותו מהחשמל.
- אחזו בידית המכל ולאחר מכן דחפו את ידית הפרדת המכל.
- משכו החוצה את המכל.
- רוקנו את המכל ולאחר מכן דחפו את המכל לתוך השואב.
- דחפו את מכל האבק לתוך בסיס המכל עד הסוף.

הזזת השואב

- אין לאחוז בידית המכל להזזת השואב.
- מכל האבק עלול להיפרד מגוף השואב ולגרור לפילתו.
- להזזת השואב, יש לאחוז בידית הנשיאה.

אופן השימוש שימוש באביזרי הפיות



3 פייה לניקוי פינות

הפייה לניקוי פינות מיועדת לשאיבה במקומות שבדרך כלל קשה להגיע אליהם כגון קורי עכביש, או בין כריות הספה.

3 מברשת אבק

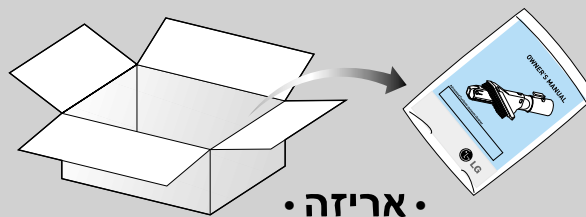
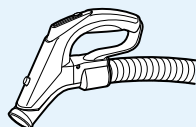
מברשת האבק מיועדת לשאיבת מסגרות של תמונות, רהיטים, ספרים ומשטחים לא ישרים אחרים.

3 פייה לניקוי ריפוד

הפייה לניקוי ריפוד מיועדת לשאיבת ריפוד, מזרונים וכדומה. אוספי הסיבים מסייעים בשאיבת סיבים ומוך.

אזהרה

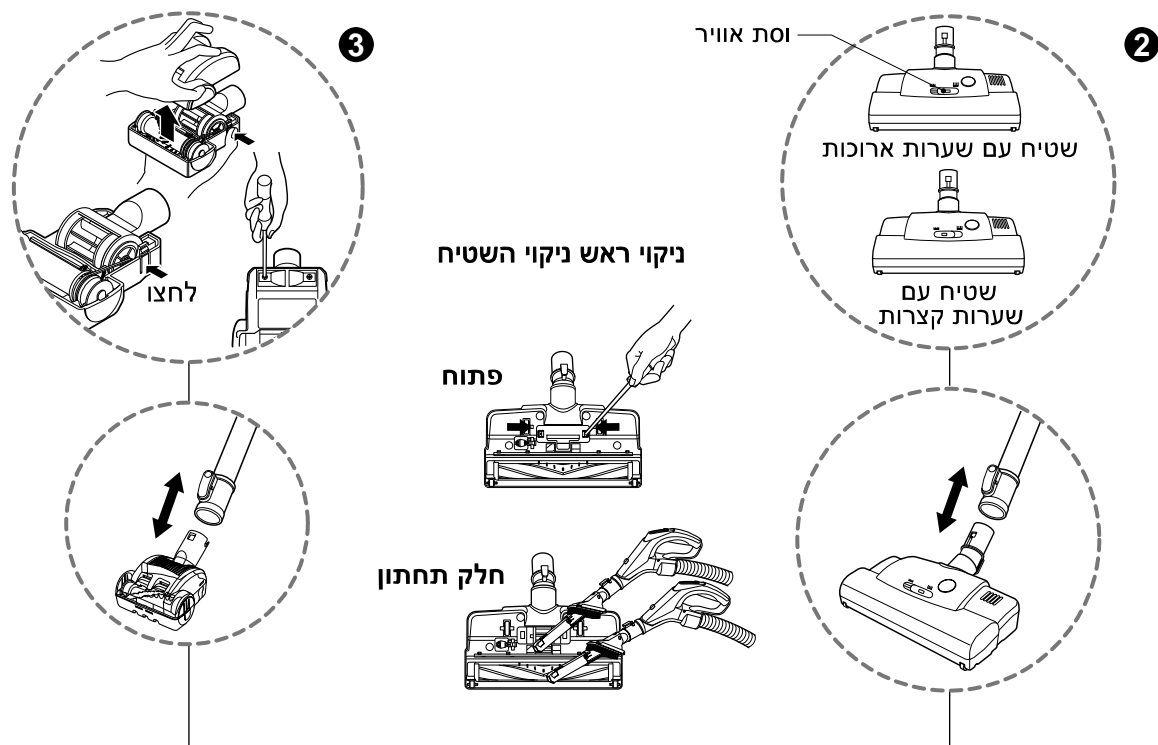
יש להשתמש באביזרי הפיות במצב וילונות.



• אריזה •

• אביזרי פיות כלולים בשקית האביזרים יחד עם המדריך למשתמש.

אופן השימוש שימוש בראש ניקוי השטיח ובחובט הידני (בהתאם לדגם).



3 חובט ידני (בהתאם לדגם)

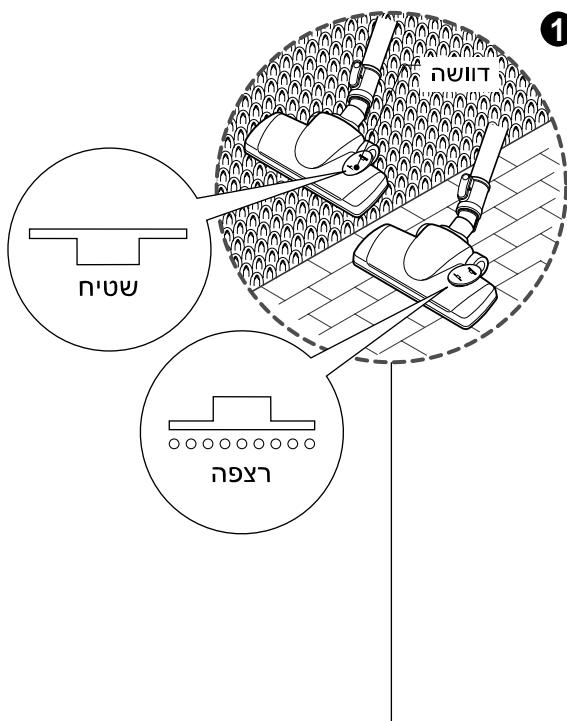
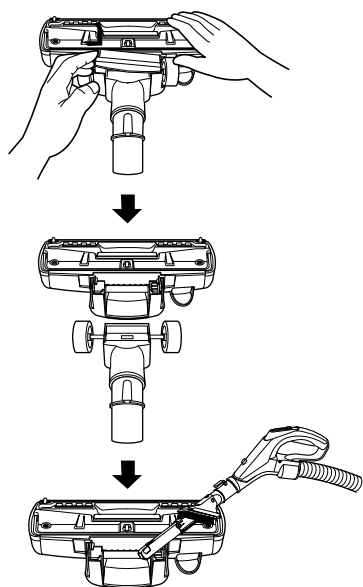
- הסרת כיסוי החובט הידני:
- הסירו את שני הברגים שבחלק התחתון והסירו את כיסוי החובט הידני כפי שמוצג.
- בדקו והסירו לעתים קרובות הצטברות של שיער, חוטים ומוך באזור המברשת.
- אי ביצוע פעולה זו עלול לפגוע בחובט הידני.

2 ראש ניקוי השטיח (בהתאם לדגם)

- פתחו את המכסה התחתון על-ידי משיכת הוו.
- נקו את המברשת ואת הנקב בתחתית.
- הסיטו ימינה את וסת האוויר עבור שטיחים עם שערות ארוכות ושמאלה עבור שטיחים עם שערות קצרות.

אופן השימוש שימוש בפיית השטיח והרצפה

• ניקוי פיית השטיח והרצפה



1 פיית שטיח ורצפה

פתחו את המכסה על-ידי משיכת הוו.



הפרידו את הפייה לשני חלקים.



נקו את נקב הפייה.

• ראש הניקוי הדו-מצבי

מצויד בדושה שמאפשרת לשנות את מצבו בהתאם לסוג הרצפה שיש לנקות.

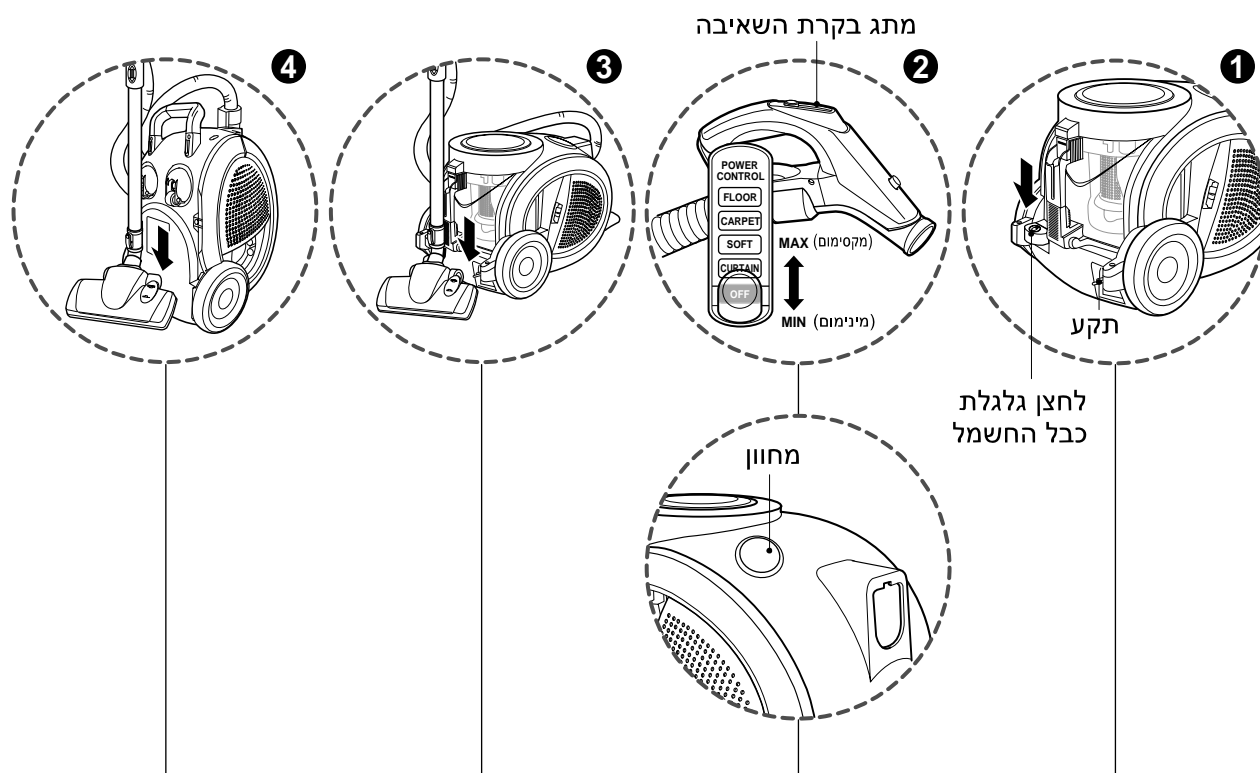
• מצב שטיח או מרבד

לחצו על הדושה כדי להוריד את המברשת.

• מצב רצפה קשה

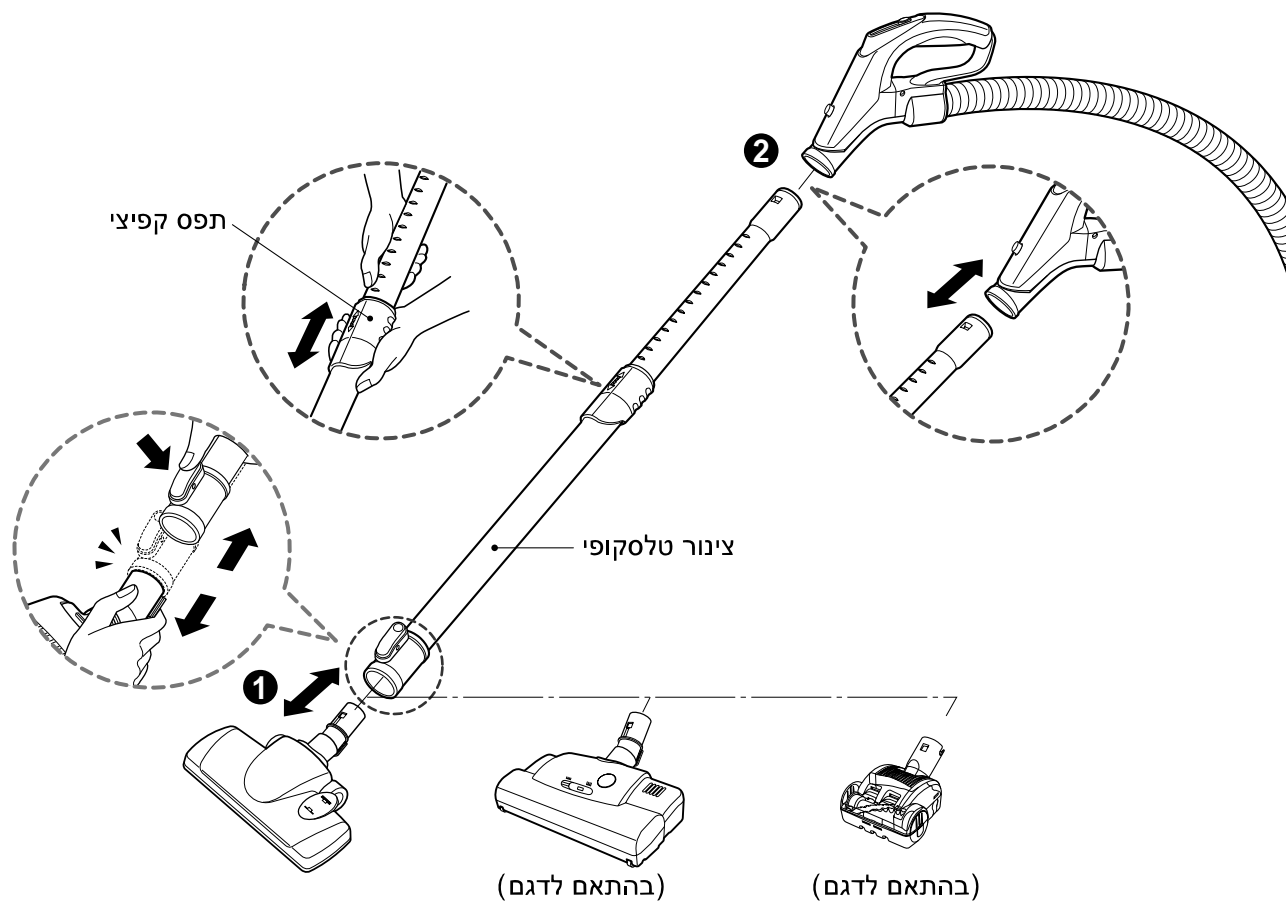
(מרצפות, רצפת פרקט)
זמינים מצבי שטיח ורצפה

אופן השימוש הפעלת שואב האבק



1 אופן החיבור לחשמל והפעלה 2 כוון עוצמת השאיבה 3 מערכת חנייה 4 אחסון

- משכו את כבל החשמל לאורך הרצוי ותקעו אותו בשקע חשמל.
- דחפו את מתג בקרת השאיבה של הידית בכיוון המיקום הרצוי.
- כדי להפסיק את הפעולה, דחפו את מתג בקרת השאיבה לכיוון OFF (כבוי).
- לאחר השימוש, לחצו על לחצן גלגלת כבל החשמל כדי לגלול את הכבל פנימה.
- כוון את עוצמת השאיבה באמצעות מתג בקרת השאיבה שבידית הצינור.
- נורית המחוון נדלקת כאשר מכל האבק כמעט מלא או כאשר מסנן האוויר סתום. רוקנו את מכל האבק ונקו את מסנן האוויר.
- נורית המחוון עשויה להידלק בעת שאיבת אבק דק. במקרה זה, נקו את מסנן האוויר.
- לאחסון בסיום השאיבה ולהפסקה בזמן השאיבה.
- להצבה לאחר שאיבה, לדוגמה כדי להזיז רהיט קטן או מרבד, השתמשו במערכת החנייה כדי לתמוך בצינור הגמיש ובראש הניקוי.
- החליקו את הוו שעל הפייה לתוך החריץ בצידו של תא האבק.
- לאחר כיבוי המכשיר וניתוקו מהחשמל, לחצו על לחצן גלגלת הכבל כדי שיתגלגל חזרה אוטומטית.
- ניתן לאחסן את המכשיר במצב אנכי על-ידי הכנסת הוו שעל ראש הפייה לתוך המהדק בחלקו התחתון של המכשיר.

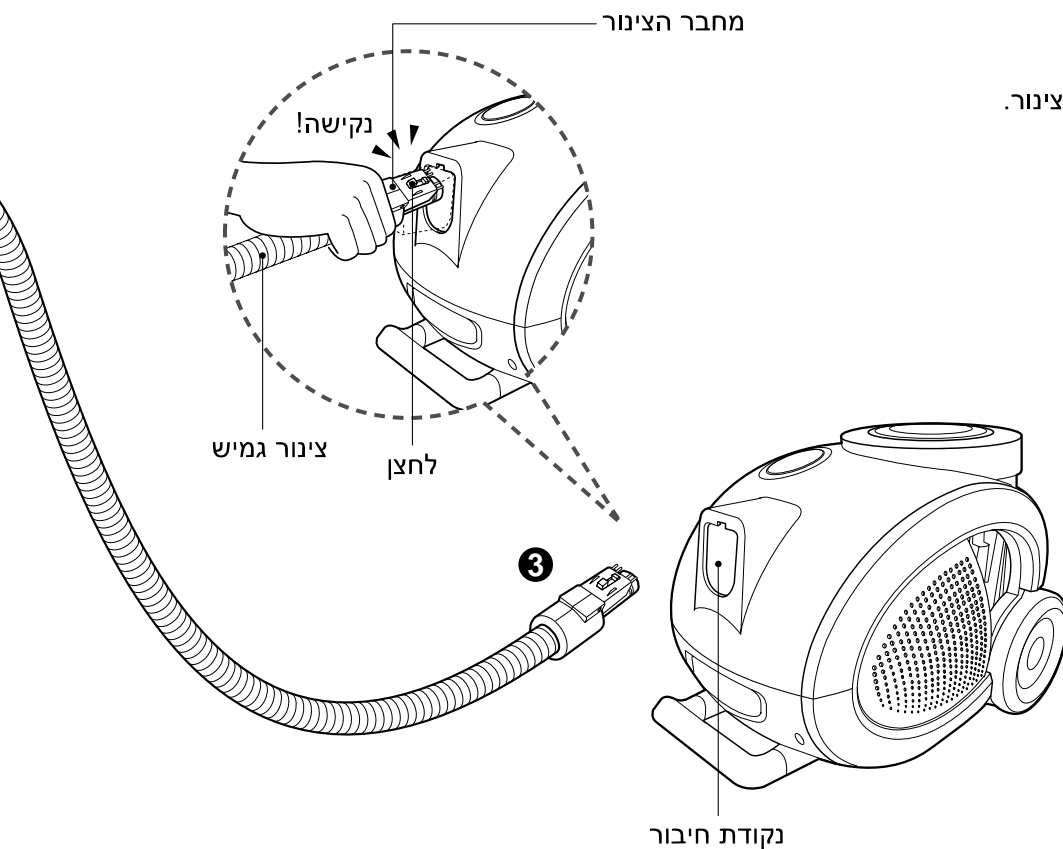


③ חיבור הצינור לשואב האבק

דחפו את מחבר הצינור הגמיש לתוך נקודת החיבור שבשואב האבק. כדי להסיר את הצינור הגמיש משואב האבק, לחצו על הלחצן הממוקם על מחבר הצינור ולאחר מכן משכו את הצינור החוצה.

אופן השימוש הרכבת השואב

חברו את הפייה לקצה הצינור.



② צינור טלסקופי

- לחצו על התפס הקפיצי כדי לשחררו.
- משכו את הצינור לאורך הרצוי.
- שחררו את התפס הקפיצי כדי לנעול את הצינור במקומו.
- דחפו בחוזקה את הצינור הטלסקופי לתוך ידית הצינור.

① פיית שטיח ורצפה

דחפו את הפייה לתוך הצינור הטלסקופי.

מידע לבטיחותכם

- נא לקרוא את כל המידע הבא, אשר מכיל הוראות חשובות לבטיחות, שימוש במכשיר ותחזוקתו. מכשיר זה תואם להנחיות ה- EC הבאות: 93/68/EEC-Low Voltage, 73/23/EEC - Directive 89/336EEC-EMC Directive.
- המכשיר אינו מיועד לשימושם של ילדים או אנשים לא יציבים, ללא השגחה.
 - יש להשגיח ולהקפיד שילדים לא ישחקו במכשיר.
 - אם המכשיר מחובר לכבל מאריך או לשקע חשמל נייד, יש למקם את הכבל המאריך המחובר לשקע החשמל הנייד בצורה כזו שלא יירטב או יבוא במגע עם לחות.
 - אין להשתמש בשואב האבק כבצעצו, עקב סכנת פציעה.
 - אל תמשיכו לשאוב אם גיליתם שחלק כלשהו פגום, חסר או לא תקין. במקרים אלה, פנו לסוכן שירות מוסמך של LG Electronics.
 - במקרה הצורך, תיקונים יתבצעו רק אצל סוכן שירות מוסמך של LG Electronics.
 - השתמשו רק בחלקים המיוצרים או המומלצים על-ידי LG, אחרת האחריות עלולה להתבטל.
 - אין להשתמש ללא מכל האבק או מסנן האוויר.
 - אין להשתמש בשואב האבק אם כבל החשמל פגום או לא תקין.
 - אם כבל החשמל נפגם, הוא יוחלף רק על-ידי סוכן שירות מוסמך של LG Electronics, כדי למנוע סכנה.
 - אין לכבות על ידי משיכת כבל החשמל.
 - אין למשוך את כבל החשמל, לעלות עליו, למשוך אותו סביב פינות חדות או בקרבת/על משטחים חמים.
 - תמיד יש לכבות את שואב האבק לפני:
 - ריקון מכל האבק.
 - ניקוי או החלפה של המסנן.
 - ניתוק משקע החשמל.
 - אין להשאיר את שואב האבק מחובר לשקע החשמל כאשר אינו בשימוש.
 - אין להשתמש בשואב האבק כאשר אחד מהפתחים חסום בחפץ כלשהו שעלול להגביל את זרימת האוויר.
 - אין להכניס חלקי גוף, בגדים או עצם אחר (לדוגמה, מקל) לתוך פתחים או חלקים נעים של השואב.
 - אין להשתמש בחוץ.
 - אין לשאוב אפר חם, גחלים וכדומה, וכן חפצים חדים.
 - אין לשאוב חומרים דליקים או נפצים (נוזלים או גזים).
 - אין לשאוב מים או נוזלים אחרים.
 - אין להשתמש בשואב או לחבר אותו לחשמל בידיים רטובות.
 - אין לטבול את השואב כולו במים.
 - אם השואב נטבל במים, אין להשתמש בו ללא תיקון.
 - בעת שאיבה עם אביזר שמצויד בגליל מברשת מסתובב:
 - אין להכניס את היד לגליל המברשת המסתובב.
 - אסור לשאוב אבק דק.
 - אסור לחשוף את שואב האבק לחום.

מגן תרמי:

- שואב אבק זה מצויד בתרמוסטט מיוחד שמגן עליו במקרה של חימום יתר של המנוע. אם שואב האבק כבה לפתע, כבו את המתג ונתקו את כבל החשמל. בדקו אם שואב האבק התחמם יתר על המידה עקב מכל אבק מלא, צינור חסום או מסנן סתום. אם זו הסיבה, תקנו אותה והמתינו לפחות 30 דקות לפני שתנסו להשתמש בשואב האבק. לאחר 30 דקות, חברו חזרה את השואב לחשמל והפעילו את המתג. אם שואב האבק עדיין לא פועל, פנו לחשמלאי מוסמך.

תוכן עניינים

| | |
|----|--------------------------------------|
| 3 | מידע לבטיחותכם |
| 4 | אופן השימוש |
| 4 | הרכבת השואב |
| 6 | הפעלת שואב האבק |
| 7 | שימוש בפיית השטיח והרצפה |
| 8 | שימוש בראש לניקוי השטיח ובחובט הידני |
| 9 | שימוש באביזרי הפיות |
| 10 | ניקוי מכל האבק |
| 11 | ניקוי מכל האבק |
| 12 | ניקוי מסנן האוויר ומסנן בטיחות המנוע |
| 13 | ניקוי מסנן הפליטה |
| 14 | מה לעשות במקרה ששואב האבק אינו פועל |
| 14 | מה לעשות במקרה שביצועי השאיבה פוחתים |





מדריך למשתמש

V-KC701HTU

שואב אבק ציקלון מסוג חדש

נא לקרוא בקפידה את כל המידע בעמוד 3.
מידע זה מכיל הוראות חשובות לשימוש בטוח במכשיר ולתחזוקתו.



P/No.: MFL31811407