



Visit us at <http://www.lgservice.com>

LG

LG

# Aire acondicionado

## ***MANUAL DEL PROPIETARIO***

Antes de proceder a la instalación, esta unidad de aire acondicionado debe ser aprobada por la compañía suministradora de electricidad (Norma EN-61000-2, EN-61000-3).

**Estimado usuario**  
**Gracias por instalar el aire acondicionado (\*\*)**  
**Su mejor selección le garantiza un fantástico rendimiento y el nivel de servicio más adecuado para hacer su vida más cómoda y agradable.**

### **IMPORTANTE**

- Por favor, lea este manual del propietario cuidadosamente y a fondo antes de instalar y hacer funcionar su aire acondicionado.
- Por favor, conserve el manual del propietario para referencias futuras tras su lectura a fondo.

ESPAÑOL

# CONTENIDO

<b>A. Medidas de seguridad</b> .....	3
<b>B. Antes de la operación</b> .....	6
Prepararse para la operación del aparato .....	6
Uso .....	6
Limpieza y mantenimiento .....	6
Servicio .....	6
Símbolos usados en este manual .....	6
<b>C. Instrucciones de funcionamiento</b> .....	7
Inserción de pilas .....	7
Mando a distancia inalámbrico .....	7
Mantenimiento .....	7
Método operativo .....	7
Luces indicadoras de operación .....	7
Mando a distancia inalámbrico .....	8
Modo operativo .....	9
Funcionamiento de deshumidificación sana .....	10
Funcionamiento automático .....	10
Operación del enfriamiento por chorro de aire frío/caliente .....	10
Funcionamiento de purificación NEO PLASMA (opcional) .....	11
Limpieza automática .....	11
Funcionamiento Forzado .....	11
Modo reposo .....	12
Configuración de la hora actual .....	12
Ajuste del temporizador .....	12
Control de la dirección del flujo de aire .....	13
Modo circulación de aire .....	13
Función de reinicio automático .....	13
<b>D. Mantenimiento y servicio</b> .....	14
Unidad interior .....	14
Cómo sustituir una imagen o fotografía .....	15
Unidad exterior .....	16
Sugerencias .....	16
Resolución de problemas .....	17



## PARA SUS ARCHIVOS

Escriba el número de modelo y el de serie aquí:

**Nº de modelo**

**Nº de serie**

Podrá encontrarlos en una etiqueta en el lateral de cada unidad.

**Nombre del distribuidor**

**Fecha de compra**

■ Adjunte y grape su recibo a esta página en caso de necesitar probar la fecha de compra o por motivos de la garantía.



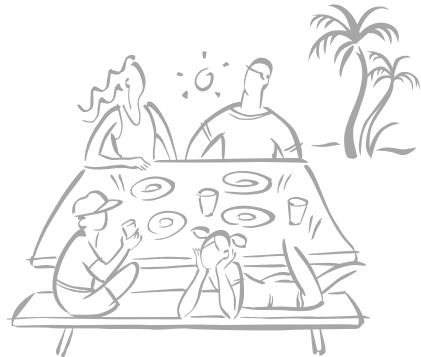
## LEA ESTE MANUAL

Dentro encontrará muchas sugerencias útiles sobre el uso y mantenimiento corrector del aire acondicionado. Apenas unos simples cuidados preventivos de su parte pueden ahorrarle mucho tiempo y dinero a lo largo de la vida útil de su aire acondicionado. Encontrará muchas respuestas a los problemas comunes en el gráfico de sugerencias para la solución de averías. Si examina antes su tabla de **Sugerencias para la solución de averías**, puede que no necesite llamar al servicio técnico.



## PRECAUCIÓN

- Entre en contacto con un técnico de servicio autorizado para realizar la reparación o el mantenimiento de esta unidad.
- Entre en contacto con el instalador para la instalación de esta unidad.
- El aire acondicionado no está diseñado para su uso por niños pequeños o personas discapacitadas sin supervisión.
- Los niños pequeños deben estar supervisados para asegurarse que no juegan con el aire acondicionado.
- La sustitución del cable de alimentación debe realizarla el personal autorizado utilizando únicamente piezas de repuesto genuinas.



# Precauciones de seguridad

Para evitar lesiones al usuario u otras personas o daños a la propiedad, deberá seguir las instrucciones a continuación.

- El funcionamiento incorrecto debido a la omisión de las instrucciones causará lesiones o daños. La seriedad se clasificará mediante las siguientes indicaciones:



**ADVERTENCIA** Este símbolo indica la posibilidad de muerte o lesión seria.



**ATENCIÓN** Este símbolo sólo indica la posibilidad de lesión o daños a la propiedad.

- El significado de los símbolos utilizados en este manual se muestra a continuación.



**Asegúrese de no hacer esto.**



**Asegúrese de seguir las instrucciones.**

## ADVERTENCIA

No utilice un interruptor defectuoso o de capacidad equivocada. Utilice un interruptor y fusible de la capacidad correcta.

- Existe riesgo de incendio o descarga eléctrica.

Ponga siempre el producto a tierra conforme al diagrama de cableado. No conecte el cable de puesta a tierra a los cables de tierra de los conductos de agua, gas, del pararrayos o teléfono.

- Existe riesgo de incendio o descarga eléctrica.

No modifique ni alargue el cable de alimentación. Si el cable de alimentación sufre daños, estuviera pelado, o deteriorado, deberá sustituirse por otro en perfecto estado.

- Existe riesgo de incendio o descarga eléctrica.

No instale nunca la unidad exterior sobre una base móvil o en un lugar del que podría caerse.

- La caída de la unidad exterior podría causar daños, lesiones, o incluso la muerte.

Utilice el equipo de instalación incluido con el producto durante la instalación de la unidad.

- De lo contrario la unidad podría caer y causar lesiones severas.

Utilice siempre este aparato en un circuito y un interruptor específicos.

- De lo contrario, podría ocurrir una descarga eléctrica o incendio.

Instale firmemente el panel y la cubierta de la caja de control.

- Existe riesgo de incendio o descarga eléctrica debido a la acumulación de polvo, agua, etc.

Para las labores de instalación, desmontaje o reinstalación, entre siempre en contacto con el distribuidor o un centro de servicio autorizado.

- Existe riesgo de incendio, descarga eléctrica, explosión o lesiones.

Si el producto estuviera mojado (debido a inundaciones, etc.), póngase en contacto con el centro de servicio autorizado para realizar labores de reparación antes de volver a utilizar el producto.

- Existe riesgo de incendio o descarga eléctrica.

Asegúrese de utilizar únicamente aquellas piezas listadas en la lista de piezas del circuito virtual conmutado (SVC). Nunca intente modificar el equipo.

- El uso de piezas no adecuadas puede ser causa de descarga eléctrica, generación excesiva de calor o incluso incendio.

Para trabajos eléctricos, entre en contacto con el distribuidor, el vendedor, un electricista cualificado, o un centro de servicio autorizado. No desmonte o repare el producto usted mismo.

- Existe riesgo de incendio o descarga eléctrica.

Utilice un interruptor o fusible de la capacidad correcta.

- Existe riesgo de incendio o descarga eléctrica.

No instale el producto sobre un soporte de instalación defectuoso. Asegúrese que el área de instalación no se deteriora con el tiempo.

- Podría provocar averías en el producto.

El condensador de aumento de la unidad exterior suministra electricidad de alta tensión a los componentes eléctricos. Asegúrese de descargar completamente el condensador antes de realizar tareas de reparación.

- Un condensador cargado de electricidad puede causar descargas eléctricas.

Las conexiones del cableado interior/exterior deben estar firmemente aseguradas, y el cable deberá tenderse correctamente a fin de evitar tensiones no deseadas en los terminales de conexión.

- Las conexiones flojas o inadecuadas pueden ser causa de una generación excesiva de calor o incluso incendio.

**Deseche los materiales de embalaje de forma segura. Como tornillos, clavos, pilas, piezas rotas, etc., tras la instalación o SVC y, a continuación, retire y deseche los plásticos de embalaje.**

- Los niños podrían jugar con los desechos y sufrir lesiones.

**No toque, manipule o repare el producto con las manos mojadas.**

- Existe riesgo de descarga eléctrica o incendio.

**No almacene, ni utilice, ni tan siquiera permita la presencia de gases inflamables o combustibles cerca del producto.**

- Existe riesgo de incendio.

**Si percibe un sonido o un olor extraño o si observa salir humo del producto, apague el interruptor de inmediato.**

- Existe riesgo de descarga eléctrica o incendio.

**Cuando no se vaya a utilizar el producto durante un largo periodo de tiempo, apague el interruptor.**

- Existe riesgo de daños en el aparato, avería o funcionamiento inesperado.

**No coloque NINGÚN objeto sobre el cable de alimentación.**

- Existe riesgo de incendio o descarga eléctrica.

**Ne pas utiliser un câble d'alimentation abîmé.**

- Risque d'incendie ou de décharge électrique.

**No coloque un radiador u otros electrodomésticos generadores de calor cerca del cable de alimentación.**

- Existe riesgo de incendio o descarga eléctrica.

**No utilice el producto en un espacio cerrado durante mucho tiempo. Realice periódicamente la ventilación del producto.**

- Podría sufrir una carencia de oxígeno y, consecuentemente, sufrir daños en su salud.

**Ventile periódicamente el cuarto donde se encuentra el producto siempre que funcione cerca de una estufa, elemento calefactor, etc.**

- Podría sufrir una carencia de oxígeno y, consecuentemente, sufrir daños en su salud.

**Tenga cuidado de asegurarse que nadie, especialmente niños, puede caminar por encima de o caerse sobre la unidad de exterior.**

- Esto podría causar lesiones personales y daños al producto.

**No encienda / apague el interruptor ni conecte / desconecte el enchufe de alimentación mientras la máquina está funcionando.**

- De lo contrario, podría producirse un incendio o una descarga eléctrica.

**Asegúrese de comprobar el tipo de refrigerante empleado. Por favor, lea la etiqueta informativa del producto.**

- El uso de un refrigerante incorrecto podría evitar el funcionamiento normal de la unidad.

**No permita que el agua se introduzca en las piezas eléctricas. Instale la unidad lejos de posibles fuentes de agua.**

- Existe riesgo de incendio, avería en el producto o descarga eléctrica.

**No abra la rejilla de entrada frontal del producto durante su funcionamiento. (No toque el filtro electrostático, si la unidad está equipada con uno.)**

- Existe riesgo de lesiones físicas, descarga eléctrica o averías en el producto.

**Desconecte la alimentación al limpiar o reparar el producto.**

- Existe riesgo de descarga eléctrica.

**Tenga cuidado de asegurar que el cable de alimentación no pueda extraerse o dañarse durante el funcionamiento.**

- Existe riesgo de incendio o descarga eléctrica.

**Si existen fugas de gas inflamable, apague el gas y abra una ventana para la ventilación del cuarto antes de volver a encender el producto.**

- No utilice el teléfono ni abra y cierre interruptores. Existe riesgo de explosión o incendio.



## ATENCIÓN

**Son necesarias dos o más personas para levantar y transportar el producto.**

- Evite lesiones personales.

**Mantenga el nivel incluso durante la instalación del producto.**

- Para evitar vibraciones o ruido.

**No instale el producto donde pueda estar directamente expuesto al viento del mar (salitre).**

- Podría causar la oxidación del producto.

**No instale el producto donde el ruido o el aire caliente de la unidad exterior pudieran ocasionar daños o molestar a los vecinos.**

- Podría causar problemas y disputas con sus vecinos.

**Instale la manguera de desagüe para asegurar que el agua condensada se drene correctamente.**

- Una mala conexión puede causar fugas de agua.

**Compruebe siempre si existen fugas de gas (refrigerante) tras la instalación o reparación del producto.**

- Los niveles bajos de refrigerante pueden causar averías en el producto.

**No utilice el producto con propósitos especiales, como la preservación de alimentos, obras de arte, etc. Este es un aire acondicionado de consumidor, no un sistema de refrigeración de precisión.**

- Existe el riesgo de daños o pérdidas de propiedad.

**No toque las piezas metálicas del producto al desmontar el filtro de aire.**

- Existe el riesgo de lesiones personales.

**No introduzca las manos u otros objetos en la entrada o la salida de aire mientras el producto esté en funcionamiento.**

- Existen piezas afiladas y móviles que podrían causar lesiones personales.

**No incline la unidad durante los procesos de desmontaje o desinstalación.**

- El agua condensada del interior podría verse.

**El desmontaje de la unidad, el tratamiento del aceite refrigerante y de distintas piezas, deberá realizarse conforme a las normativas locales y nacionales.**

**Si el líquido de las pilas entra en contacto con su piel o ropas, lávese bien con agua limpia. No utilice el mando a distancia si las pilas han experimentado fugas.**

- Los productos químicos de las pilas podrían causar quemaduras u otros peligros para la salud.

**No beba el agua de desagüe del producto.**

- No es potable y podría causar problemas serios de salud.

**No bloquee la entrada o salida del flujo de aire.**

- Podría provocar averías en el producto.

**No pise ni coloque nada sobre el producto. (Unidades de exterior)**

- Existe el riesgo de lesiones personales y averías en el producto.

**Tenga cuidado al desempaquetar e instalar el producto.**

- Los bordes afilados podrían causar lesiones.

**No realice mezclas distintas a las especificadas por el refrigerante utilizado en el sistema.**

- Si el aire entrara en el sistema de refrigeración, podría causar una presión excesivamente alta, provocando daños en el equipo o lesiones personales.

**Sustituya las pilas del mando a distancia por otras nuevas del mismo tipo. No mezcle pilas viejas y nuevas o de distintos tipos.**

- Existe riesgo de incendio o averías en el producto.

**No deje el aire acondicionado en funcionamiento durante mucho tiempo cuando la humedad sea muy alta y haya dejado abierta una puerta o ventana.**

- La humedad podría condensarse y mojar o dañar el mobiliario.

**Utilice un taburete o escalera firme al realizar labores de limpieza, mantenimiento, o reparación del producto desde una cierta altura.**

- Tenga cuidado y evite las lesiones personales.

**Emplee un paño suave para limpiar la unidad. No utilice detergentes fuertes, disolventes, etc.**

- Existe el riesgo de fuego, descarga eléctrica o daños a las piezas plásticas del producto.

**Inserte siempre el filtro de forma segura tras su limpieza. Limpie el filtro cada dos semanas o más a menudo en caso de necesidad.**

- Un filtro sucio reducirá la eficacia del producto.

**Si el producto sufriera fugas de gas refrigerante durante las labores de reparación, no entre en contacto con el refrigerante.**

- El gas refrigerante puede causar lesiones por congelación (quemaduras por frío)

**Si el gas refrigerante sufriera fugas durante la instalación, ventíle inmediatamente el área.**

- De lo contrario podría resultar perjudicial para su salud.

**No recargue ni abra las pilas. No las tire al fuego.**

- Pueden quemarse o explotar.

**No exponga a los niños, plantas, o su propia piel, directamente a la corriente de aire frío o caliente.**

- Esto podría resultar perjudicial para su salud.

## Antes de la operación

### Prepararse para la operación del aparato

1. Contacte con un especialista en instalación para efectuar la instalación del aparato.
2. Conecte el cable de alimentación que hay entre la unidad interior y la exterior debidamente.
3. Use un circuito propio para el aparato.
4. Cuando el cable de alimentación/enchufe esté dañado, recámbielo sólo por piezas de recambio autorizadas.

### Uso

1. Estar expuesto directamente a flujos de aire durante largos períodos de tiempo podría ser peligroso para su salud.  
No exponga a los ocupantes, mascotas o plantas directamente al flujo de aire durante largos períodos de tiempo.
2. Debido a la posibilidad de deficiencias de oxígeno, ventile la sala cuando se vaya a utilizar junto con estufas u otros aparatos de calefacción.
3. No utilice este aparato de aire acondicionado para propósitos especiales no específicos (p.ej. preservar dispositivos de precisión, alimentos, mascotas, plantas y objetos artísticos). Tales usos podrían dañar a los objetos.

### Limpieza y mantenimiento

1. No toque las partes de metal del aparato al sacar el filtro del aire. Pueden ocurrir lesiones al manipular bordes metálicos puntiagudos.
2. No use agua para limpiar el interior del aparato de aire acondicionado. La exposición al agua puede destruir la instalación, ocasionando posibles descargas eléctricas.
3. Al limpiar la unidad, cerciódese en primer lugar de que la alimentación y el disyuntor están apagados. Hay posibilidad de lesiones si la potencia del aparato se dispara accidentalmente mientras limpia sus piezas interiores.

### Servicio

Para reparaciones y mantenimiento, póngase en contacto con su punto de venta y servicio autorizado.

### Símbolos usados en este manual



**Este símbolo le alerta del riesgo de descarga eléctrica.**



**Este símbolo le alerta de los peligros que podrían dañar al aparato de aire acondicionado.**

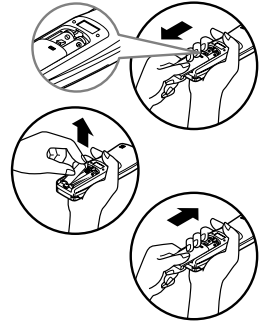


**Este símbolo indica notas especiales.**

# Instrucciones de funcionamiento

## Inserción de pilas

1. Desmunte la tapa de la batería tirando de ella en la dirección de la flecha.
2. Inserte las nuevas pilas asegurándose de que los signos (+) y (-) de la pila están instalados correctamente.
3. Monte de nuevo la tapa deslizándola nuevamente en posición.



## NOTA

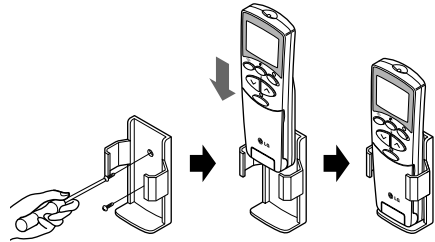
1. Utilice/Sustituya siempre ambas pilas por otras del mismo tipo.
2. Si no piensa utilizar el sistema durante un largo período de tiempo, retire las pilas a fin de extender su vida útil.
3. Si la información en la pantalla del mando a distancia comenzara a desvanecerse, sustituya ambas pilas.

## Mantenimiento del mando a distancia inalámbrico

1. Seleccione para éste un lugar seguro y de fácil acceso.
2. Fije el soporte a la pared mediante los tornillos incluidos.
3. Deslice el mando a distancia en su soporte.

## NOTA

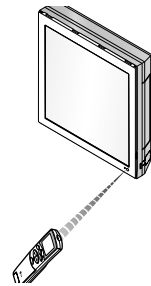
1. El mando a distancia nunca debe ser expuesto a la luz directa del sol.
2. Debe mantener siempre limpio el transmisor/receptor de señal a fin de asegurar una correcta comunicación. Emplee un paño suave para limpiarlo.
3. Si el mando a distancia opera además otros equipos, cambie su posición o consulte al técnico de servicio.



ESPAÑOL

## Método de funcionamiento

1. El receptor de señal se encuentra en el interior de la unidad.
2. Apunte a la unidad con el mando a distancia a fin de ponerla en funcionamiento. No deben existir obstáculos entre ambos.



## Indicadores luminosos de funcionamiento

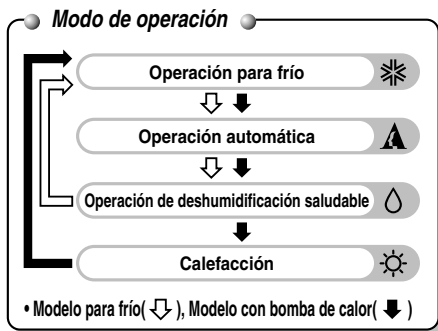
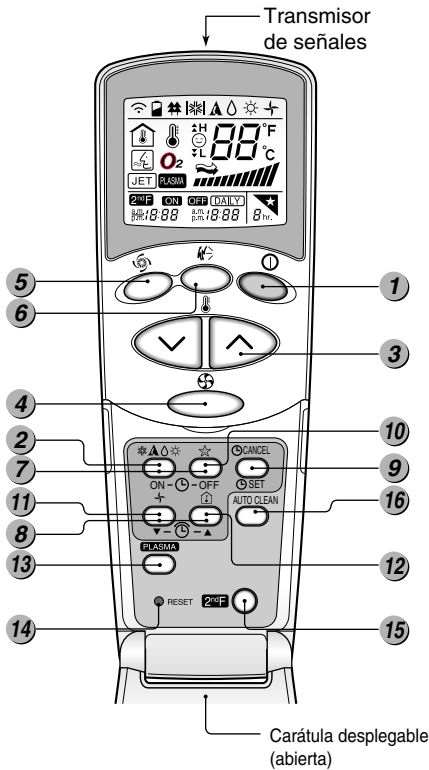
Encendido/ : Se encenderá durante el funcionamiento del sistema, en caso de código de error  
 apagado y ajuste de reinicio automático.

\* Arranque en caliente: Cesa, durante algunos minutos, el funcionamiento del ventilador interior en la función de calefacción para evitar que el aire frío se escape de la unidad.

\* En modo descongelación la unidad cesa su funcionamiento de calefacción durante diez minutos a fin de eliminar cualquier formación de hielo en las bobinas del intercambiador de calor y mantener así su nivel de eficacia.

## Mando a distancia inalámbrico

Los controles serán idénticos a los siguientes.

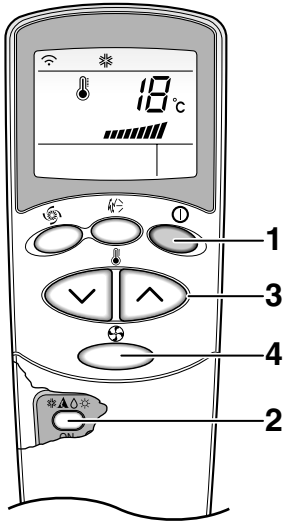


- 1 BOTÓN DE ARRANQUE/PARADA**  
El aparato arranca al pulsar este botón y se detiene al pulsarlo de nuevo.
- 2 BOTÓN DE SELECCIÓN DEL MODO DE OPERACIÓN**  
Se usa para seleccionar el modo de operación.
- 3 BOTONES DE AJUSTE DE LA TEMPERATURA DE LA SALA**  
Se usan para seleccionar la temperatura de la sala.
- 4 SELECTOR DE VELOCIDAD DEL VENTILADOR INTERIOR**  
Se usa para seleccionar la velocidad del ventilador en cuatro etapas, baja, media, alta y CHAOS.
- 5 JET COOL**  
Se usa para arrancar o detener la velocidad de calefacción/frío. (La velocidad de la calefacción/frío opera la velocidad del ventilador superalto).
- 6 BOTÓN DE OSCILACIÓN CHAOS**  
Se usa para detener o iniciar el movimiento de las rendijas y ajustar la dirección del flujo de aire deseado hacia arriba/abajo.
- 7 BOTONES DE ENCENDIDO/APAGADO DEL TEMPORIZADOR**  
Se usan para ajustar la hora de arranque y de apagado.
- 8 BOTONES DE AJUSTE HORARIO**  
Se usan para ajustar la hora.
- 9 BOTÓN DE AJUSTE DEL TEMPORIZADOR/CANCELACIÓN**  
Se usa para ajustar el temporizador cuando se llega al tiempo deseado y para cancelar la operación del temporizador.
- 10 BOTÓN PARA MODO SLEEP AUTOMÁTICO**  
Se usa para ajustar la operación del modo Sleep automático.
- 11 BOTÓN DE CIRCULACIÓN DE AIRE**  
Se usa para hacer circular el aire de la sala sin enfriar ni calentar.
- 12 BOTÓN DE COMPROBACIÓN DE TEMPERATURA DE LA SALA**  
Se usa para comprobar la temperatura de la sala.
- 13 PLASMA (OPCIONAL)**  
Se usa para iniciar o detener la función de purificación plasma.
- 14 BOTÓN DE RESETEO**  
Inicializa el mando a distancia.
- 15 2º BOTÓN F**  
Se usa para seleccionar la función antes de los modos anteriores impresos en azul en la parte inferior de los botones.
- 16 AUTOLIMPIEZA**  
Se usa para ajustar el modo de autolimpieza.

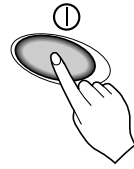
### NOTA

Presione primero el botón 2ndF y después el botón de función deseado a fin de utilizar las funciones impresas en azul en la base de los botones. Presionar el botón 2ndF activa la función impresa en azul en la base del botón respectivo. Para cancelar la función, presione de nuevo el botón 2ndF; de lo contrario cancelará automáticamente si la unidad permanece en ralentí tras 10 segundos.

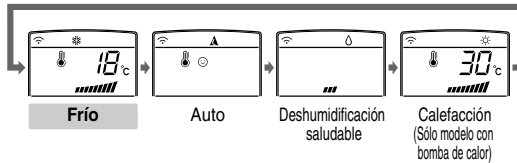
## Modo funcionamiento



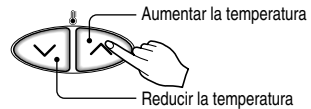
- 1** Presione el botón Start/Stop para encender la unidad. La unidad responderá con una señal sonora



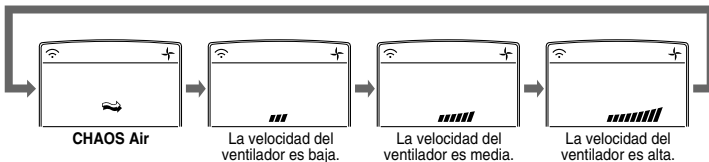
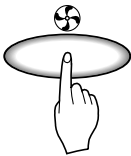
- 2** Abra la puerta del mando a distancia y presione el botón modo de funcionamiento. Cada vez que presione el botón, el modo de funcionamiento cambiará en la dirección de la flecha.



- 3** Establezca la temperatura interior deseada, para la operación de enfriamiento o calefacción presionando los BOTONES DE AJUSTE DE TEMPERATURA AMBIENTE. La temperatura de enfriamiento debe establecerse entre los 18 °C y los 30 °C y, para la calefacción, entre los 16 °C y los 30 °C.



- 4** Establezca la velocidad del ventilador mediante el mando a distancia. Usted puede seleccionar la velocidad del ventilador en cuatro pasos: bajo, medio, alto y CAOS. Cada vez que presione el botón, cambiará el modo de velocidad del ventilador.

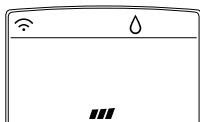


### Viento natural por lógica CAOS

- Para lograr una sensación más fresca, presione el BOTÓN SELECTOR DE VELOCIDAD DEL VENTILADOR INTERIOR y configure el modo CAOS.

En este modo, el viento sopla como una brisa natural cambiando automáticamente la velocidad del ventilador según la lógica CAOS.

## Funcionamiento de deshumidificación sana



**Deshumidificación sana**



### **Durante el funcionamiento de la deshumidificación sana**

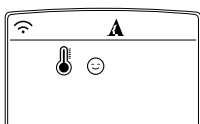
❑ Si selecciona el modo deshumidificación mediante el BOTÓN DE SELECCIÓN DEL MODO DE FUNCIONAMIENTO, el producto activará la función de deshumidificación. Establece automáticamente la temperatura ambiente y el volumen del flujo de aire a las mejores condiciones para la deshumidificación, basándose en la temperatura ambiente actual detectada.

En este caso, sin embargo, la temperatura establecida no se muestra en el mando a distancia y usted tampoco podrá controlar la temperatura ambiente.

❑ Durante la función de deshumidificación sana el volumen del flujo de aire se establece automáticamente según el algoritmo de optimización que responde al estado actual de la temperatura ambiente, para mantener las condiciones del cuarto sanas y confortables incluso en estaciones muy húmedas.

*Siga los pasos 1, 2 y 4 para ejecutar el modo de deshumidificación sana (Consulte el modo de funcionamiento)*

## Funcionamiento automático



**Automático**

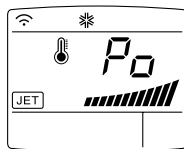
En este modo de funcionamiento, el ajuste real de temperatura y la velocidad del ventilador se establecerán automáticamente mediante la lógica de control electrónico basándose en la temperatura ambiente actual. Si sintiera frío o calor, presione los botones de ajuste de temperatura a fin de lograr elevar o reducir la temperatura, respectivamente.

**NOTA :** No podrá establecer la temperatura de ajuste actual y la velocidad del ventilador interior en este modo de funcionamiento. Aunque puede utilizar el cambio Chaos en esta operación.

Si el sistema no está funcionando según lo deseado, cambie manualmente a otro modo.

*Siga los pasos 1 y 2 para ejecutar el funcionamiento automático. (Consulte el modo de funcionamiento)*

## Operación del enfriamiento por chorro de aire frío/caliente



La función de chorro de aire frío puede ser empleada para enfriar rápidamente un cuarto en un día caluroso. Cuando esta función esté activa, el aire acondicionado funcionará en modo operación de enfriamiento, con una velocidad ultrarrápida del ventilador y una temperatura de 18 °C durante 30 minutos a fin de lograr un enfriamiento rápido y eficaz.

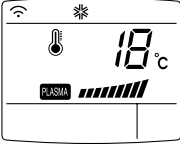
Podrá activar este funcionamiento presionando el BOTÓN JET COOL (enfriamiento por chorro de aire). Para cambiar del modo enfriamiento por chorro de aire al modo enfriamiento por velocidad alta del ventilador, presione de nuevo el BOTÓN JET COOL o BOTÓN SELECTOR DE VELOCIDAD DEL VENTILADOR INTERIOR o el BOTÓN DE AJUSTE DE TEMPERATURA AMBIENTE.

### **NOTA**

- La función Jet Cool no se puede activar durante el funcionamiento automático o en modo calefacción.
- Los modelos Art Cool cierran las salidas de aire laterales durante el proceso de jet cool para un mayor enfriamiento.



## Funcionamiento de purificación NEO PLASMA (opcional)



El filtro de plasma es una tecnología desarrollada por LG a fin de lograr eliminar los contaminantes microscópicos presentes en el aire de entrada mediante la generación de un plasma con electrones de altas cargas. Este plasma elimina y destroza completamente los contaminantes para proporcionar un aire limpio e higiénico.

La purificación por plasma puede iniciarse presionando el BOTÓN PLASMA en el mano a distancia. Volver a presionarlo cancelará su ejecución.

### NOTA

Esta característica puede emplearse en cualquier modo de funcionamiento y a cualquier velocidad del ventilador.



## Limpieza automática

❑ Durante la función de limpieza automática, podrá eliminarse la humedad que aún permanezca en las unidades interiores tras el enfriamiento o deshumidificación sana.

AUTO CLEAN



1. Presione el BOTÓN LIMPIEZA AUTOMÁTICA para activar esta función.
2. Ahora, siempre que la unidad esté apagada, el ventilador interior continuará en funcionamiento durante cerca de 30 minutos, de forma interna, sin enfriar ni deshumidificar. Igualmente permanecerá cerrada la rejilla.
3. Esto eliminará cualquier humedad existente y limpiará internamente la unidad.
4. Si presionara, de nuevo, el BOTÓN LIMPIEZA AUTOMÁTICA durante su ejecución, la función sería cancelada.

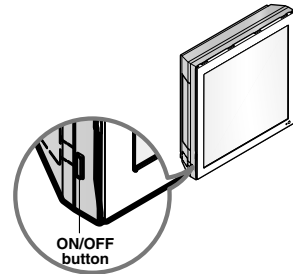
### NOTA

❑ Durante la función de limpieza automática, sólo podrá utilizar el BOTÓN START/STOP, BOTÓN PLASMA y el BOTÓN LIMPIEZA AUTOMÁTICA.

## Funcionamiento Forzado

Procedimientos para el funcionamiento cuando no se puede utilizar el control remoto.

La unidad se pone en marcha cuando se pulsa este botón. Si desea pararla, pulse el botón de nuevo.



	Modelo de enfriamiento	Modelo de bomba de calor		
		Temperatura de la habitación $\geq 24^{\circ}\text{C}$	$21^{\circ}\text{C} \leq \text{temp. habit.} < 24^{\circ}\text{C}$	Temperatura de la habitación $< 21^{\circ}\text{C}$
Modo de funcionamiento	Enfriamiento	Enfriamiento	Deshumidificación saludable	Calentamiento
Velocidad de VENTILADOR interior	Alta	Alta	Alta	Alta
Seleccionar la temperatura	$22^{\circ}\text{C}$	$22^{\circ}\text{C}$	$23^{\circ}\text{C}$	$24^{\circ}\text{C}$

### Operación de prueba

Durante la OPERACIÓN DE PRUEBA, la unidad opera en el modo de refrigeración con el ventilador de alta velocidad, sin tener en cuenta la temperatura y restaura en 18 minutos.

Durante la operación de prueba, si se recibe la señal del control remoto, la unidad opera como fije el control remoto.

Si desea utilizar esta operación, abra hacia arriba el panel delantero y mantenga presionado el botón ON/OFF durante 3~5 segundos.

Después se emitirá un pitido 1 "beep".

Si desea detener la operación, vuelva a presionar el botón.

## Modo reposo

1. Presione el BOTÓN MODO REPOSO AUTOMÁTICO para configurar la hora a la que desea que la unidad se apague automáticamente.
2. El temporizador se programa en incrementos de una hora presionando el BOTÓN MODO REPOSO AUTOMÁTICO de 1 a 7 veces. El modo reposo está disponible de 1 a 7 veces. Para alterar el período de tiempo en incrementos de 1 hora, presione el BOTÓN MODO REPOSO AUTOMÁTICO mientras apunta con el mando al aire acondicionado.



### NOTA

- El modo reposo operará el ventilador interior a baja velocidad en modo enfriamiento, y a velocidad media en modo calefacción para lograr un descanso agradable.
- Art Cool y Art Cool Wide (no Deluxe) cierran parcialmente la descarga inferior en modo reposo para lograr un descanso agradable.

### En modo de enfriamiento :

La temperatura de ajuste aumentará automáticamente, dos veces, en incrementos de 1 °C durante los siguientes 30 minutos (y de 2 °C durante 1 hora) para lograr un descanso agradable. A partir de ahora ésta será la temperatura final siempre que el modo reposo permanezca en funcionamiento.

## Configuración de la hora actual

1. La hora sólo puede configurarse al presionar el BOTÓN RESET. Si ha cambiado las pilas, deberá presionar el BOTÓN RESET para restablecer la hora. Presione el botón Start/Stop.
2. Presione el botón 2ndF y compruebe si el icono está encendido. **2ndF**
3. Presione los BOTONES DE CONFIGURACIÓN HORARIA hasta establecer la hora deseada.
4. Presione el BOTÓN CONFIGURACIÓN HORARIA/CANCELAR.



### NOTA

Compruebe el indicador de A.M. y P.M.

## Ajuste del temporizador

1. Asegúrese de ajustar correctamente la hora actual en la pantalla del mando a distancia.
2. Presione el botón 2ª F.
3. Presione los BOTONES DE TEMPORIZADOR ENCENDIDO/APAGADO para encender o apagar el temporizador.
4. Presione los BOTONES DE CONFIGURACIÓN HORARIA hasta establecer la hora deseada.
5. Para establecer el tiempo seleccionado, presione los BOTONES DE AJUSTE DEL TEMPORIZADOR mientras apunta al receptor de señal con el mando a distancia.



### Cancelación de ajuste del temporizador

Compruebe si el icono está inactivo. **2ndF**

Presione el BOTÓN DE CANCELACIÓN DEL TEMPORIZADOR apuntando al receptor de señal con el mando a distancia. (Se apagará la luz del temporizador del aire acondicionado y la pantalla.)



### NOTA

Seleccione uno de los siguientes cuatro tipos de funcionamiento.



Desactivación retardada del temporizador



Activación retardada del temporizador



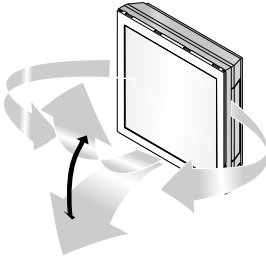
Desactivación y activación retardada del temporizador



Activación y desactivación retardada del temporizador

## Control de la dirección del flujo de aire

El flujo de aire arriba / abajo y derecha / izquierda puede ajustarse utilizando el mando a distancia.



Pulse el botón de arranque / parada para arrancar la unidad.

Pulse el botón de oscilación Chaos y las rejillas oscilarán.



Pulse nuevamente el botón y las rejillas se detendrán. Transcurridos 30 minutos, las rejillas regresarán automáticamente a la máxima posición de flujo de aire.

## Modo circulación de aire



Esta operación hace circular el aire del cuarto sin enfriarlo ni calentarlo. Puede ser activado presionando el BOTÓN CIRCULACIÓN DE AIRE. Una vez activada la circulación de aire, usted podrá seleccionar la velocidad del aire presionando el BOTÓN SELECTOR DE VELOCIDAD DEL VENTILADOR INTERIOR.



### NOTA

CAOS Air ahorra el consumo de energía y evita el enfriamiento excesivo. La velocidad del ventilador cambiará automáticamente de alta a baja o viceversa, dependiendo de la temperatura ambiente.

- En el caso de modelo tipo Inverter, que no cuentan con el BOTÓN CIRCULACIÓN DE AIRE, la circulación podrá ser activada presionando el BOTÓN PLASMA.

## Función de reinicio automático

Esta función resulta útil en situaciones de caída de tensión.

Una vez recuperada la tensión, esta característica reanudará la condición operativa anterior, y el aire acondicionado funcionará bajo los mismos ajustes.

### NOTA

Esta característica está activada de forma predeterminada.

# Mantenimiento y servicio

## ⚠ ATENCIÓN

Antes de realizar labores de mantenimiento, desconecte la alimentación del sistema, cierre el interruptor y desenchufe el cable de alimentación.

## Unidad interior

Limpie la unidad con un paño seco y suave. No utilice lejía o sustancias abrasivas.

## ⚠ ATENCIÓN

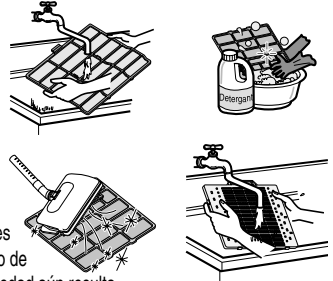
No utilice nunca los siguientes elementos:

- Agua caliente por encima de los 40°C. Podría causar la deformación y/o decoloración de la unidad.
- Sustancias volátiles. Podrían dañar la superficie del aire acondicionado.



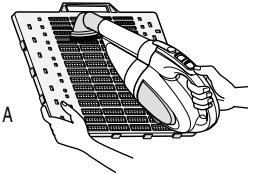
## Filtros de aire

Los filtros de aire tras el panel/rejilla frontal deberán revisarse y limpiarse una vez cada 2 semanas o más a menudo si es necesario. Consulte los diagramas auto-explicativos para cada tipo de modelo a fin de saber cómo retirar los filtros. Limpie los filtros con una aspiradora o con agua templada y jabonosa. Si la suciedad aún resulta notable, lave el producto con una solución de detergente y agua templada. Déjelos secar a la sombra y vuelva a instalar los filtros en su lugar, una vez secos.



## Filtros de plasma

Los filtros de plasma tras el filtro de aire deberán revisarse y limpiarse una vez cada 3 meses o más a menudo si fuera necesario. Consulte los diagramas auto-explicativos para cada tipo de modelo a fin de saber cómo retirar los filtros. Limpie los filtros con una aspiradora. Si la suciedad aún resulta notable, lave el producto con agua templada y déjelos secar a la sombra y vuelva a instalarlos en su lugar.



## Filtros desodorantes

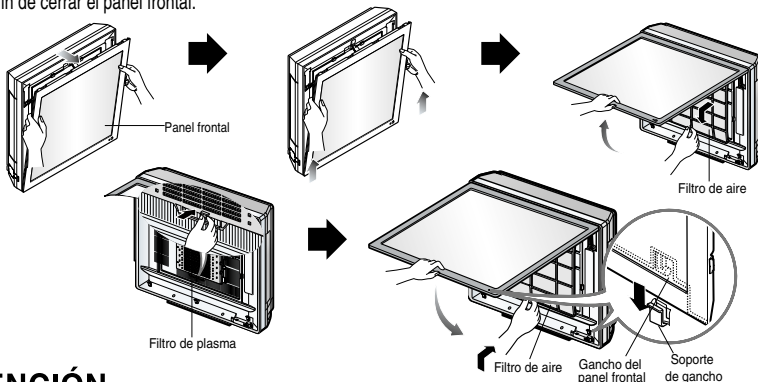
Retire los filtros desodorantes tras el filtro de aire y expóngalos a la luz directa del sol durante 2 horas. A continuación, vuelva a insertar los filtros en su posición original.

## Desmontaje de filtros

### 1. Tipo Art Cool:

Extraiga la sección superior del panel frontal y elévelo. Extraiga un filtro con el panel frontal bien sujeto.

Con el botón PUSH presionado, tire de la agarradera para extraer un filtro de plasma. Tras la limpieza, déjelo secar completamente a la sombra. A continuación, vuelva a colocar el filtro y el filtro de plasma de forma ordenada. Coloque el gancho del panel frontal sobre el soporte, a fin de cerrar el panel frontal.

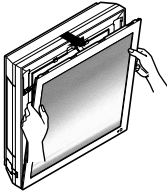


## ⚠ ATENCIÓN

No toque el filtro plasma en los 10 segundos siguientes a la apertura de la rejilla de entrada, podría causar descargas eléctricas.

## Cómo sustituir una imagen o fotografía

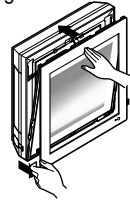
1. Desconecte la unidad y, a continuación, abra la parte superior del panel frontal.



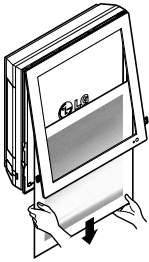
2. Extraiga ambas lengüetas de la parte inferior del panel frontal, como describe la siguiente imagen.



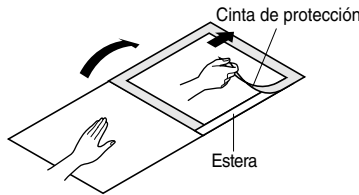
3. Presione y cierre la parte superior del panel frontal y, a continuación, extraiga la parte inferior del panel hasta fijarlo con seguridad.



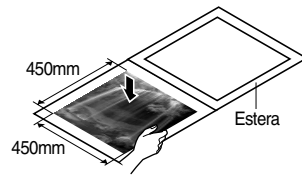
4. Extraiga la obra o fotografía.



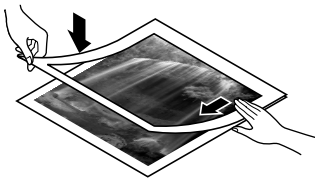
5. Coloque la obra que desea exhibir boca abajo sobre la estera y gire ésta; a continuación retire la cinta protectora fijada a la estera.



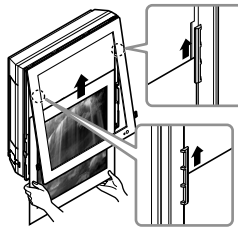
6. Coloque la obra/fotografía entre la estera y la imagen que ha retirado. (Esta unidad es idónea para obras o fotografías de 450 mm x 450 mm.)



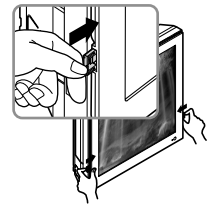
7. Cubra la estera y presione con sus manos para mejorar el contacto entre ambas superficies.



8. Deslice la fotografía/ilustración deseada entre las dos partes del colgador como se indica y fíjelas. Presione el panel frontal ligeramente para cerrar.

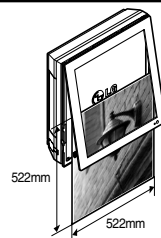


9. Presione hacia dentro ambas lengüetas de la parte inferior del panel y fíjelas. A continuación encienda de nuevo la unidad.



※ En caso de no utilizar la estera, el tamaño recomendado de una foto/imagen será: 522mm x 522mm

Al encender después de reemplazar el filtro e ilustración, el panel frontal ya no interviene.



## Unidad exterior

### Si el aire acondicionado no se va a utilizar durante un período prolongado de tiempo.

1. Ponga en marcha el aparato de aire acondicionado en modo de circulación de aire (consulte la página 13) durante 2 a 3 horas.
  - Así secará los mecanismos internos.
2. Apague el disyuntor y desconecte el cable de alimentación.

### ⚠ ATENCIÓN

Apague el disyuntor cuando el aire acondicionado no se vaya a utilizar durante un período prolongado de tiempo. La suciedad acumularse y provocar un incendio.

3. Saque las pilas del mando a distancia.

### Cuando se vuelva a usar de nuevo el aparato de aire acondicionado.

1. Limpie el filtro de aire e instálelo en la unidad interior. (Consulte las páginas 14 para ver los filtros de limpieza).
2. Compruebe que la entrada y salida de aire de la unidad interior/exterior no están bloqueadas.

## Sugerencias

#### No enfríe demasiado el habitáculo.

Esto no es sano para su salud y además representa un derroche de electricidad.

#### Mantenga cerradas cortinas y persianas.

No permita que la luz directa del sol entre en el habitáculo mientras el aire acondicionado se encuentre en funcionamiento.

#### Mantenga uniforme la temperatura del habitáculo.

Ajuste la dirección del flujo de aire vertical y horizontal para asegurar una temperatura uniforme en todo el habitáculo.

#### Asegúrese que las puertas y ventanas estén bien cerradas.

En lo posible, vite abrir puertas y ventanas para mantener el aire frío en el interior del habitáculo.

#### Limpie el filtro de aire con regularidad.

Las obstrucciones en el filtro de aire reducen el flujo de aire y reduce los efectos de enfriamiento y deshumidificación. Límpielo al menos cada dos semanas.

#### Ventile el habitáculo ocasionalmente.

Como las ventanas permanecen cerradas, es buena idea abrirlas para ventilar el cuarto de vez en cuando.

## Resolución de problemas

Compruebe los siguientes puntos antes de solicitar reparación o servicio. Si el fallo persiste, póngase en contacto con su punto de venta o centro de servicio.

Problema	Explicación	See page
El aparato de aire acondicionado no funciona.	• ¿Ha comprobado el ajuste de la temperatura?	9
	• ¿El circuito del disyuntor está activado?	-
La sala tiene un olor peculiar.	• Compruebe de que no se trata de humedad sudada por paredes, alfombras, muebles o prendas de vestir en la sala.	-
Parece que hay una fuga de condensación del aparato de aire acondicionado.	• Compruebe que la manguera de drenaje está conectada con la suficientemente hermeticidad o que la unidad de interior está instalada niveladamente.	-
El aparato de aire acondicionado no funciona unso 3 minutos después de encenderlo.	• Éste es el protector del mecanismo. • Espere unos 3 minutos y el aparato iniciará su funcionamiento. Se aplica un retraso de 3 minutos para proteger el compresor de encendidos/apagados frecuentes.	-
No enfría ni calienta con efectividad.	• ¿Está sucio el filtro de aire? Vea las instrucciones de limpieza del filtro de aire.	14
	• ¿Ha ajustado la temperatura correctamente?	9
	• ¿Están obstruidas las ventilaciones de entrada y de salida de la unidad interior?	-
El aparato de aire acondicionado funciona con mucho ruido.	• En caso de un ruido que suena como flujo de agua. - Éste es el sonido del refrigerante que fluye dentro de la unidad de aire acondicionado. • En caso de un ruido que suena como aire comprimido que se libera a la atmósfera. - Éste es el sonido del agua de deshumidificación que se procesa dentro de la unidad de aire acondicionado.	-
La pantalla del mando a distancia no es clara, o no hay visualización.	• ¿Las pilas están descargadas? • Están las pilas insertadas en los polos (+) y (-) opuestos?	7
Se oyen crujidos.	• Este sonido se genera por la expansión/encogimiento del panel frontal, etc. debido a cambios de temperatura.	-



**LG ESPAÑA, S.A.**

**RED DE SERVICIOS  
DE ASISTENCIA TECNICA**

**AIRE ACONDICIONADO**

POLIGONO INDUSTRIAL, "SECTOR 13", PARCELA 27 A  
46190 RIBARROJA DEL TURIA (Valencia)

TEL. 96 305 05 00

FAX 96 305 05 01

**ANDALUCIA**

**ELECTRO ALTAMIRA, S.A.**  
C/. ALTAMIRA, 10, BAJO  
04005 ALMERIA  
TEL. 950 22 01 54

**SERVIRAP**  
C/. ANGEL OCHOTORENA, 11  
04005 ALMERIA  
TEL. 950 27 40 67

**CRUZ Y LATORRE  
CENTRAL DE SERVICIOS**  
C/. UNIVERSIDAD DE  
TEXAS, 2  
(ESQ. DR. CARRACI)  
04005 ALMERIA  
TELS. 950 22 43 00 / 22 4

**JUAN MANUEL LLORCA  
SOLIS**  
C/. VILLA MARIA, 119  
04008 CRUZ DE CARAVACA  
ALMERIA  
TEL. 950 27 39 57

**M.J. RODRIGUEZ  
PELEGRIN, S.L.**  
C/. CONVENTO, 27, BAJO  
04610 CUEVAS DE  
ALMANZOR - ALMERIA  
TEL. 950 45 65 44

**TECNI-HOGAR**  
C/. TOLOSA LATOUR, 19  
11007 CADIZ  
TEL. 956 28 10 82

**ELECTRONICA  
MARCHANTE, S.L.**  
C/. SIERRA BLANQUILLA, 14  
11170 MEDINA SIDONIA  
CADIZ  
TEL. 956 41 03 03

**FRANCISCO JAVIER CABA  
NARANJO**  
PZA. DEL QUERER, 2, BAJO  
URB. LAS COLINAS  
11205 ALGECIRAS - CADIZ  
TEL. 956 66 77 79

**SERVITEC**  
C/. LAS PALOMAS, 9  
11406 JEREZ DE FRONTERA  
CADIZ  
TEL. 956 34 88 78

**TECNI-REPUESTOS  
REYES, S.L.**  
AVDA. DE ROTA, 72  
11550 CHIPIONA - CADIZ  
TEL. 956 37 04 53

**DOMEFRI**  
C/. ESCRITOR HOYOS DE  
NORIEGA, 13, BAJO, LOC.  
14014 CORDOBA  
TEL. 957 43 52 85

**ALFREDO GARCIA  
GARCIA**  
C/. PABLO PICASSO, 5  
14209 EL PORVERNIR DE LA  
IND. - CORDOBA  
TEL. 957 57 69 03

**REPARACIONES LLERGO**  
C/. DELFIN PEREZ, 20-B  
14400 POZOBLANCO  
CORDOBA  
TEL. 957 13 37 34

**ELECTRONICA SATEC, S.L.**  
C/. MANUEL MELGAR, 37  
14500 PUENTE GENIL  
CORDOBA  
TEL. 957 60 32 50

**ELECTRONICA  
GONZALEZ, S.L.**  
C/. FUENSANTA, 12  
14640 VILLA DEL RIO  
CORDOBA  
TEL. 957 17 63 26

**FRILUC**  
C/. LA ESTRELLA, 1. A, BAJO  
14900 LUCENA - CORDOBA  
TEL. 957 50 93 03

**RELEGRA, S.L.**  
C/. DR. GOMEZ ROMAN, 5  
18012 GRANADA  
TEL. 958 27 24 50

**TALLERES ESPEJO**  
C/. MANUEL SANCHEZ, 15  
21006 HUELVA  
TEL. 959 22 09 04

**ISIDRO FERNANDEZ  
REYES**  
C/. LUSITANIA, 27  
21400 AYAMONTE - HUELVA  
TEL. 959 32 06 35

**MANUEL SANCHEZ  
CASTILLO**  
C/. RUIZ ROMERO, 8  
23003 JAEN  
TEL. 953 22 58 05

**SEYGAR**  
C/. LAS DESCALZAS, 2  
23700 LINARES - JAEN  
TEL. 953 69 18 20

**MANUEL CANTUDO  
ORTEGA**  
C/. QUINTERIA, 4  
23740 ANDUJAR - JAEN  
TEL. 953 50 29 44

**CLIMAIRE PLUS, S.L.**  
POL. AZUCARERA  
C/. GUARO, 4  
29004 MALAGA  
95 223 98 22

**T.R. VIDEOTV**  
ALAMEDA CAPUCHINOS, 5  
29014 MALAGA  
TEL. 95 225 91 44

**ELECTRO DAVID**  
C/. LA PAZ, 16 - BAJO  
29500 ALORA - MALAGA  
TEL. 952 49 88 93

**INTERSAT SEVILLA, S.L.**  
C/. BEETHOVEN, LOCAL 5  
41008 SEVILLA  
TEL. 95 443 02 26

**SERYVEN CANTILLANA,  
S.L.**  
AVDA. DE ANDALUCIA, 37  
41320 CANTILLANA  
SEVILLA  
TEL. 95 573 11 69

**ELECTRONICA J.J.  
DOMINGUEZ**  
C/. PRINCIPE DE ASTURIAS, 1  
41340 TOCINA - SEVILLA  
TEL. 95 474 07 98

**REP. ELEC. MARQUEZ**  
C/. DR. SANCHEZ MALO, 3-A  
(LA ALMAZARA)  
41400 ECÍJA - SEVILLA  
TEL. 95 483 55 75

**ELECTRO 93, S.L.**  
C/. MELLIZA, 3  
41700 DOS HERMANAS  
SEVILLA  
TEL. 95 472 37 16

**GONZALEZ INFANTES, S.L.**  
C/. BLAS DE OTERO, 26  
41730 LAS CABEZAS DE SAN  
JUAN - SEVILLA  
TEL. 95 587 10 49

**ARAGON**

**SERV. ELECTROD.  
GRASAN, S.C.**  
C/. RAMON Y CAJAL, 59  
22006 HUESCA  
TEL. 974 22 90 93

**S.A.T. TEOFILO  
SEBASTIAN PEREZ**  
C/. SAN MIGUEL, 8 - BAJO  
44001 TERUEL  
TEL. 978 60 91 19

**SERVICIO A.T. MARIO  
CASES QUILER**  
AVDA. GALAN BERGUA, 1  
44600 ALCANIZ - TERUEL  
TEL. 978 83 38 51

**INSTALACIONES  
VILLAGRASA**  
C/. DOMINGO LOBERA, 6-8  
LOCAL  
50008 ZARAGOZA  
TELS. 976 42 34 63 / 25 5

**TAEL**  
C/. JUSLIBOL, 6-8  
50015 ZARAGOZA  
TEL. 976 73 67 35

**S.T.O. JUAN JOSE LAZARO**  
PLAZA COSTA, 6  
50300 CALATAYUD  
ZARAGOZA  
TEL. 976 88 51 58

**ASTURIAS**

**SERVITAD**  
AVDA. CONSTITUCION, 102  
33207 GUON  
TEL. 98 538 68 11

**BALEARES**

**A.M.S.A.**  
C/. ISIDORO ANTILLON, 97  
07008 PALMA DE MALLORCA  
TEL. 971 27 27 57

**TECLURAMI MENORCA,  
S.A.L.**  
C/. PINTOR CALBO, 57  
07703 MAHON  
TEL. 971 35 28 02

**CONSTAN**  
VIA ROMANA, 15  
07800 IBIZA  
TEL. 971 30 61 23

**CANTABRIA**

**BEZANILLA PURAS, S.L.**  
C/. LOS ESTUDIANTES, S/N.  
(FRENTE AL N.º 20)  
39006 SANTANDER  
TEL. 942 22 00 15

**REPARACIONES-CICERO, S.L.**  
C/. LOS CLAVELES, 1  
39796 CICERO  
TEL. 942 61 65 30

**CASTILLA LA MANCHA**

**LAUREANO GARCIA MURCIA**  
C/. ALCALDE MARTINEZ DE LA  
OSSA, 1  
02001 ALBACETE  
TEL. 967 24 04 31

**SOTO ALBACETE, S.L.**  
C/. PEREZ PASTOR, 80  
02004 ALBACETE  
TEL. 967 22 01 42

**AROCA-OLAYA, S.L.**  
C/. SAN ANTONIO, 22-BAJO  
02640 ALMANSА - ALBACETE  
TEL. 967 34 57 96

**SATELEC, S.L.**  
LIBERTAD, 13, LOCAL 1  
13003 CIUDAD REAL  
TEL. 926 22 01 55

**VITORIANO QUILES PARRA**  
C/. JOSE RAMON OSORIO, 53  
13300 VALDEPEÑAS  
CIUDAD REAL  
TEL. 926 32 54 38

**TALLERES MARI PAZ**  
C/. SANTA LUCIA, 17  
13500 PUERTOLLANO  
CIUDAD REAL  
TEL. 926 42 49 50

**LUCERON UTRILLA, S.L.**  
C/. JUAN BAUTISTA CONCEP., 16  
13600 ALCAZAR DE SAN JUAN  
CIUDAD REAL  
TEL. 926 54 28 56

**ANGEL RODERO BELLON**  
C/. ASTURIAS, 26  
13700 TOMELLOSO  
CIUDAD REAL  
TEL. 926 51 52 76

**CENTRAL SERVICIOS SM, S.L.**  
AVDA. REP. ARGENTINA, 5-B  
16002 CUENCA  
TEL. 969 21 20 20

**CAMUÑASE, S.L.**  
C/ ISABEL I DE CASTILLA, 52  
16630 MOTA DEL CUERVO  
CUENCA  
TEL. 967 18 22 25

**S.A.T. FCO. BLANDINO**  
C/ LAYNA SERRANO, 26  
19002 GUADALAJARA  
TEL. 949 22 25 46

**FRANCISCO RODRIGUEZ HERNANDEZ**  
C/ GRAL. MOSCARDO  
GUZMAN, 22  
19004 GUADALAJARA  
TELS. 949 21 87 37/8

**ELECTROMECHANIA VICFRIO**  
C/ ESPEJO, 13  
45164 GALVEZ - TOLEDO  
TEL. 925 40 00 79

**ELECTRO SERVICE**  
C/ CALVO SOTELO, 15  
45510 FUENSALIDA  
TOLEDO  
TEL. 925 73 07 85

**REFRIGERACION CASTILLA**  
C/ SOL, 31  
45600 TALAVERA DE LA REINA - TOLEDO  
TEL. 925 81 68 79

**REPARACIONES ELECTROMATIC**  
C/ ANGEL DEL ALCAZAR, 52  
45600 TALAVERA DE LA REINA - TOLEDO  
TEL. 925 80 48 26

## CASTILLA LEON

**ANTONIO SAN SEGUNDO, C.B.**  
C/ SORIA, 6  
05003 AVILA  
TEL. 920 22 33 21

**ANGEL MORENO**  
C/ SANTO TORIBIO, 17  
09003 BURGOS  
TELS. 947 20 37 69 / 20 52

**SERVIREZ BURGOS, S.L.**  
C/ SAN FRANCISCO, 29-B.  
09005 BURGOS  
TEL. 947 23 09 90

**MAYOR TELESERVICIO**  
C/ ARLAZON, 2  
09400 ARANDA DE DUERO  
BURGOS  
TEL. 947 50 20 94

**ENRIQUE GARCIA TENA**  
C/ SANTA ENGRACIA, 4,  
LOCAL 2  
24008 LEON  
TEL. 987 22 32 39

**CASCALLAR**  
C/ LA PRESA, 2  
24010 TROBAJO DEL CAMINO - LEON  
TEL. 987 80 18 15

**MULTISERV**  
C/ EMBALSSES DE BARCENA, 11, 1º D  
24400 PONFERRADA - LEON  
TEL. 987 41 05 80

**MULTISERVICIO PALENCIA, S.L.**  
C/ CARDENAL CISNEROS, 20  
34002 PALENCIA  
TEL. 979 72 20 57

**MANUEL ALONSO DE MIGUEL**  
C/ DE LA FUCCIA, 1  
37004 SALAMANCA  
TEL. 923 22 97 51

**JOSE ANDRES OBREGON MATEOS**  
C/ DOCTOR SANCHEZ, 15  
37540 FUENTEGUINALDO  
SALAMANCA  
TEL. 923 47 14 82

**INST. Y ASIST. HNOS. GORDO**  
C/ MORILLO, 9  
40002 SEGOVIA  
TEL. 921 43 79 33

**JESUS REVUELTO SANCHEZ**  
C/ SANTO TOME, 9  
42004 SORIA  
TEL. 975 22 00 85

**TEFRISA**  
C/ MIRLO, 55  
47011 VALLADOLID  
TEL. 983 29 34 11

**ELECTRODO MONCASA, S.L.**  
C/ URSICINO ALVAREZ, 10  
49011 ZAMORA  
TEL. 980 52 95 28

## CATALUÑA

### INGENIERIA DE SISTEMAS

C/ PERE IV, 161  
08018 BARCELONA  
TELS. 93 485 58 56 / 93 3

**S.A.T. PARERA**  
C/ BARRI XIROTA, 1  
08186 LLIÇA D'AMUNT  
BARCELONA  
TEL. 93 841 44 02

**ALIGUE, S.L.**  
C/ SANTIAGO ROSIÑOL, 30  
08192 SANT QUIRZE VALLES  
BARCELONA  
TEL. 93 721 06 41

**SERVEI TECNIC FERRER, S.C.P.**  
C/ SARDA, 37  
08203 SABADELL  
BARCELONA  
TEL. 93 710 51 38

**TECNO MAE, S.C.P.**  
C/ LLIBERTAT, 45-47  
08240 MANRESA  
BARCELONA  
TEL. 93 874 66 08

**REP. ELEC. GALVEZ & GALVEZ**  
RDA. SAN OLEGUER, 9-11  
08304 MATARO  
BARCELONA  
TEL. 93 757 59 39

**SERVEI TECNIC JOYMA, S.L.**  
AVDA. VIRGEN DE MONTSERRAT, 19  
08380 MALGRAT DE MAR  
SUR GERONA  
TEL. 93 765 36 33

**S.A.T. JUVANTENY, S.L.**  
C/ NUEVA, 109  
08500 VIC - BARCELONA  
TEL. 93 886 20 23

**CAN-DO**  
AVDA. PAISOS CATALANS, 91  
08700 IGUALADA  
BARCELONA  
TEL. 93 803 75 52

**SATE-PENEDES, S.L.**  
C/ BOTERS, 4, LOCAL 2  
08720 VILAFRANCA DEL PENEDES - BARCELONA  
TEL. 93 890 17 79

**TOT SERVEI**  
C/ SANTA MADRONA, 13  
08800 VILANOVA I LA GELTRU - BARCELONA  
TEL. 93 893 15 93

**VALVERDE, S.C.P.**  
C/ MONTANA, 16, LOCAL 2  
08913 BADALONA  
BARCELONA  
TEL. 93 398 61 67

**ELECTRONICA ALMENTERO**  
C/ SAN JUAN BOSCO, 34,  
LOCAL 2  
08915 SANT BOI  
BARCELONA  
TEL. 93 640 68 04

**CLIMADIS, S.L.**  
C/ AUSIAS MARCH, 111  
08915 BADALONA  
BARCELONA  
TELS. 93 383 89 62 / 46 03

**LINEA BLANCA BURGUILLOS, S.L.**  
C/ SANT FRANCESC  
XAVIER, 45  
08950 ESPLUGUES DE LLOBREGAT - BARCELONA  
TEL. 93 371 40 46

**IMTEC, S.L.**  
C/ CAN CALDERS, 8, LOC. 2  
LLOBREGAT - BARCELONA  
TEL. 93 666 66 98

**CATEIC, S.L.**  
C/ CARME, 40, BAIXOS  
17004 GIRONA  
TEL. 972 46 91 48

**COMSELEC**  
C/ REC ARNAU, 17, BAJO  
17600 FIGUERES - GIRONA  
TEL. 972 50 52 16

**GARRIGA**  
C/ SANT JAUME, 30  
17844 CORNELLA DE TERRI  
GIRONA  
TEL. 972 59 43 06

**TECNOSERVEI LLEIDA, S.L.**  
C/ MARAGALL, 4  
25003 LLEIDA  
TEL. 973 27 06 11

**SATEF**  
AVDA. RAVAL DEL CARME, 12  
25300 TARREGA - LERIDA  
TEL. 973 50 08 48

**ELECTRODOM. BALAGUER**  
C/ PARE MANYANET, 23  
25620 TREMP - LERIDA  
TEL. 973 65 02 57

**GERMANS ALEGRET, S.L.**  
C/ SOLS, 45  
25620 TREMP - LERIDA  
TEL. 973 65 14 01

**ELECTRO-CUPE, S.L.**  
C/ SIETE, 28, BAJOS DCHA.  
43100 BONAVISTA  
TARRAGONA  
TEL. 977 54 99 85

**ELECTRONICA I MULTISERVEIS JIA, S.L.**  
C/ MONASTIR RIPOLL, 9  
43205 REUS - TARRAGONA  
TEL. 977 77 55 04

**GOMBAU GARCIA, S.L.**  
C/ MAYOR, 30  
43590 JESUS-TORTOSA  
TARRAGONA  
TEL. 977 50 12 20

**INSTALACIONES BILBE, C.B.**  
C/ MOLI, 65  
43784 CORBERA D'EBRE  
TARRAGONA  
TEL. 977 42 02 92

**CATALUÑA (DELEGACION SERVICIO TECNICO)**

**SR. ALMENTERO**  
AVDA. ROMA,  
ESQ. VILAMARI, 29  
BARCELONA  
TEL. 93 363 27 10

## CEUTA

**TECNOGAS CEUTA, C.B.**  
P.I. LA CHIMENEA, NAVE 39  
51003 CEUTA  
TEL. 956 50 56 43

**COMUNIDAD VALENCIANA**

**JOASA SERVICIOS, S.L.**  
C/. ESCORPION, 8, LOC. IZQ.  
03006 ALICANTE  
TEL. 96 528 73 33

**ANGEL JOSE COMPAÑ GARCIA**  
C/. CUESTA DE LAS NARICES, 34 - ED. EL PERAL  
03590 ALTEA - ALICANTE  
TEL. 96 584 36 94

**B. AGUILAR**  
AVDA. ALICANTE, 3  
03700 DENIA - ALICANTE  
TEL. 96 578 19 69

**DAVID TORREGROSA JORDA**  
C/. TARRASA, 6, BAJO  
03803 ALCOY - ALICANTE  
TEL. 96 533 43 06

**VILARSERVI, S.L.**  
C/. SAN ROQUE, 78  
12004 CASTELLON  
TEL. 964 23 25 55

**VENSAT REPARACIONES, S.L.**  
C/. PINTOR LOPEZ, 43  
12004 CASTELLON  
TEL. 964 25 55 19

**SERVIMART**  
AVDA. CORTS VALENCIANES, 6  
12530 BURRIANA  
CASTELLON  
TEL. 964 51 32 05

**ESMA, C.B.**  
C/. ESCUELAS CRISTIANAS, 19  
CASTELLON  
TEL. 964 46 03 08

**KELFRI, S.L.**  
C/. SERPIS, 10, BAJO  
46021 VALENCIA  
TEL. 96 362 01 62

**EFITEC, C.B.**  
C/. JOSE GROLLO, 14, BAJO  
46025 VALENCIA  
TEL. 96 346 23 24

**J.J. INSTALACIONES**  
C/. SAN LORENZO, ED. FANI,  
LOCAL 4  
46400 CULLERA - VALENCIA  
TEL. 96 173 18 86

**LAVA-FRED, S.L.**  
C/. OBISPO GILABERTO  
MARTI, 5, BAJO  
46600 ALZIRA - VALENCIA  
TEL. 96 240 49 85

**CLIMAELEC MORAGUES, S.L.**  
C/. BENIARJO, 4  
46700 GANDIA - VALENCIA  
TEL. 96 286 02 95

**FRICO HIGUERAS, S.L.**  
CTRA. SAN ANTONIO, 17  
46920 MISLATA - VALENCIA  
TEL. 96 379 77 42

**EXTREMADURA**

**J. FCO. CALDERON LONGARES**  
C/. MARTINES, 11  
06300 ZAFRA - BADAJOZ  
TEL. 924 55 17 64

**ELECTRONICA CENTENO**  
AVDA. DE ZAFRA, BLOQUE 1  
06310 PUEBLA SAN PEREZ  
BADAJOZ  
TEL. 924 55 27 03

**VIDEOSAT ALJOCHA, S.L.**  
RONDA DEL VALLE, 16, B.  
06480 MONTIJO  
BADAJOZ  
TEL. 924 45 33 44

**FLORE MERA SEGADOR, S.L.**  
POL. IND. CAGANCHA, P. 13  
06700 VILLANUEVA DE LA  
SERENA - BADAJOZ  
TEL. 924 84 09 07

**ATINSA**  
C/. STA. RAMONA, 3  
06800 MERIDA - BADAJOZ  
TEL. 924 31 47 51

**ELECTRO-MOVACAVE, S.L.**  
C/. SANGUINO MICHEL, 42  
10002 CACERES  
TEL. 927 23 69 09

**ELECTRO XABIER**  
C/. ALFAMBRA, 4  
10004 CACERES  
TEL. 927 22 02 33

**REP. ELECTROD. PEDRO FERNANDEZ**  
C/. GENARO CAJAL, 23  
10300 NAVALMORAL DE LA  
MA. - CACERES  
TEL. 927 53 57 00

**ELECTRODOMESTICOS ALEMAN**  
C/. URBANO GONZALEZ  
SERRANO, 85  
10300 NAVALMORAL DE LA  
MA. - CACERES  
TEL. 927 53 12 02

**CENTRO TECNICO HERTE, S.L.**  
RONDA DEL SALVADOR, 61  
10600 PASENCIA  
CACERES  
TEL. 927 41 27 39

**GALICIA**

**ALPO, S.L.**  
AVDA. PASAJE, 31  
15006 LA CORUÑA  
TEL. 981 28 08 68

**VICTOR SAT, S.L.**  
C/. ENTRERRIOS, 35  
15705 SANTIAGO  
LA CORUÑA  
TEL. 981 58 43 92

**ELECTRODOMESTICOS BALEA**  
C/. RUA CATAVOL, 3  
27002 LUGO  
TEL. 982 24 10 22

**PABLO PENAS**  
C/. NOSA SRA. DO CARME,  
ED. CELTA 70-4 BAJO, 1ª A  
27880 BURELA - LUGO  
TEL. 982 58 14 62

**TALLER DIEZ**  
C/. ERVEDELO, 94  
32002 ORENSE  
TEL. 988 22 71 83

**IMASON, S.L.**  
C/. LOUREIRO CRESPO, 43  
36004 PONTEVEDRA  
TEL. 986 84 16 36

**SERTELEC**  
AVDA. FLORIDA, 123  
(125 BAJO)  
36210 VIGO - PONTEVEDRA  
TEL. 986 20 72 53

**ISLAS CANARIAS**

**CAPRI CANARIAS, S.L.**  
C/. SAO PAULO, 40  
35008 LAS PALMAS  
TELS. 928 46 35 91 / 46 2

**LA RIOJA**

**BENITO MUÑOZ PINILLOS**  
C/. ESCUELAS PIAS, 7, BAJO  
26004 LOGRONO  
LA RIOJA  
TEL. 941 26 30 88

**MADRID**

**REPARACIONES JUAN DUQUE, S.L.**  
RONDA SEGOVIA, 2  
28005 MADRID  
TEL. 91 365 79 69

**MICRO AIRE, S.L.**  
C/. VICTOR DE LA SERNA, 5  
28016 MADRID  
TELS. 91 413 34 73 / 92

**INELSAT, S.L.**  
C/. PAULINA ODIAGA, 21  
28019 MADRID  
TELS. 91 472 48 71 / 37

**ACORAIR, S.L.**  
C/. CIUDAD DE FRIAS, 24,  
NAVE 64  
28021 MADRID  
TELS. 91 505 32 28 / 79 73

**CENTRO DE ASISTENCIA TECNICA CA**  
C/. OCAÑA, 92  
28047 MADRID  
TEL. 91 465 34 76

**RELAFRI, S.L.**  
C/. LA GRANJA, 96  
28100 ALCOBENDAS  
MADRID  
TEL. 91 661 71 70

**FRIO Y VOLTIO, S.L.**  
C/. O. NAVE 37,  
POLIGONO EUROPOLIS  
28230 LAS ROZAS  
MADRID  
TEL. 91 640 60 49

**RUBEN LOZANO CARRACEDO**  
C/. SAN NICOLAS, 14  
28912 LEGANES - MADRID  
TEL. 91 686 33 17

**JEYFER**  
C/. ZARAGOZA, 19 POST.  
28934 MOSTOLES - MADRID  
TEL. 91 617 70 13

**SERTECUR**  
C/. LA PALOMA, 33  
28980 PARLA - MADRID  
TEL. 91 699 40 10

**MELILLA**

**RED DE SERVICIOS VILGELA**  
C/. HERMANOS MIRANDA, 17  
52005 MELILLA  
TEL. 95 267 89 91

**MURCIA**

**KELVIFRIO, S.L.**  
C/. MATEOS, 51  
30002 MURCIA  
TEL. 968 25 18 28

**SAJOYSA**  
C/. CONTINENTAL, 5  
30310 LOS DOLORES  
CARTAGENA  
TEL. 968 53 47 15

**NAVARRA**

**LUZ Y SONIDO MARQUEZ**  
C/. DELGADO GARCES, 2  
31500 TUDELA - NAVARRA  
TEL. 948 82 28 68

**PAIS VASCO**

**SOGOTZI SERVICIOS, S.L.**  
C/. ANGLO VASCO, 3  
01002 VITORIA-GASTEIZ  
ALAVA  
TEL. 945 27 13 33

**ALZATEK SERVICIOS**  
C/. ELIZASU, 12, BAJO (ALZA)  
20017 SAN SEBASTIAN  
TEL. 943 35 14 93

**ERNESTO PEREZ DES**  
PZA. UNZAGA, 11  
20600 EIBAR - GUIPUZCOA  
TEL. 943 70 26 97

**E.C.E., S.L.**  
C/. SAGARMINAGA, 9  
48004 BILBAO - VIZCAYA  
TEL. 94 411 12 29

**LACOFRI, S.L.**  
C/. KASUNE, 18  
48990 GETXO  
BILBAO - VIZCAYA  
TEL. 94 430 52 00

---

## CENTRAL ASSISTÊNCIA TÉCNICA PORTUGAL

MEGALÂNDIA

Rua Actriz Adelina Fernandes, nº7-7 A

2795 Linda-a-Velha (Lisboa)

(also MNT SVC)

Telefone 4146480

Fax 4146499

### LINHA BRANCA

#### - ÁLVARO JOSÉ MORAIS

Lugar do Ratiço

Noura 5090 Murça

Tel.059/511117 Fax.059/511117

#### - RUI VAS,Lda

Quinta da Carriça - Apartado 169

6230 Fundão

Tel.075/776375 Fax.075/776375

#### - ELECTRO REPARADOURA DA COLINA,Lda.

Rua de São Sebastião,122

4700 Braga

Tel.053/273131 Fax.053/273131

#### - CLIMALBI - Lúcio Ribeiro Costa,Lda.

Largo São João, Ger.1

6000 Castelo Branco

Tel.072/328449 Fax.072/328449

#### - SETEL - Soc.Técnica Rep.Electro. Vcnda de Acessórios,Lda.

Rua Silva Tapada,91

4200 Porto

Tel.02/591972 Fax.025506111

#### - CODELPOR,S A

Estrada Nacional,118 - Km 38

Zona Industrial de Vale Tripeiro,Lote 5

2130 Benavente

Tel.063/519120 Fax.063/519125

#### - ELECTRMÁQUINAS -

Com.Rcp.Electrodomésticos,Lda.

Rua da Republica - Alagoas

Esgueira 3800 Aveiro

Tel.034/315845 Fax.034/311277

#### - J.B.Frio,Lda.

Parque Industrial e Tecnológico de Évora

Rua T, Lote 17

7000 Évora

Tel.066/771222 Fax.066/771222

#### - CENTRO DE ASSIST.TECNICA LEONIDIO B.FIGUEIREDO

Tondelinha - Apatado 113

3510 Viseu

Tel.032/411380 Fax.411380

#### - JOSÉ GUERREIRO ESTEVAM

Rua Frei Amador Arrais,20

7800 Beja

Tel.084/323460 Fax.084/323460

#### - EGIFRIO TOSÉ REPARAÇÕES,Lda

Rau Vila Nova de Foz Côa,Lote 13

6300 Guarda

Tel.071/221732 Fax.071/221732

#### - RICAFFE - Reparações de Electrodomésticos,Lda.

Bairro Mendonça à Penha,11

8000 Faro

Tel.089/863663 Fax.089/864256

#### - STE - Serviços Técnicos de Electrodomésticos,Lda.

Estrada de Coselhas,71

3000 Coimbra

Tel.039/492750 Fax.039/493088

#### - FRIO DOMÉSTICO

Zona Industrial Coca Maravilhas,Lote 45

8500 Portimão

Tel.082/417876 Fax.082/416292

Sr. José Neto



